

平成 28 年 7 月 1 日

一般社団法人 投資信託協会  
会長 白川 真 殿

新光投信株式会社  
代表取締役社長 後藤 修 一

## 正会員の財務状況等に関する届出書

当社の財務状況等に係る会計監査が終了いたしましたので、貴協会の定款の施行に関する規則第 10 条第 1 項第 17 号イの規定に基づき、下記のとおり報告いたします。

### 1 【委託会社等の概況】

#### a. 資本金の額（平成 28 年 4 月末現在）

資本金の額	45 億 2,430 万円
会社が発行する株式総数	3,000,000 株
発行済株式総数	1,813,864 株

直近 5 ヶ年における主な資本金の額の増減：該当事項はありません。

#### b. 委託会社の機構

(イ) 株主総会において、15 名以内の取締役が選任されます。

取締役の選任は、発行済株式総数のうち議決権のある株式数の 3 分の 1 以上にあたる株式を有する株主が出席し、その議決権の過半数をもってこれを行い、累積投票によらないものとします。

取締役の任期は、就任後 1 年内の最終の決算期に関する定時株主総会終結のときまでとします。

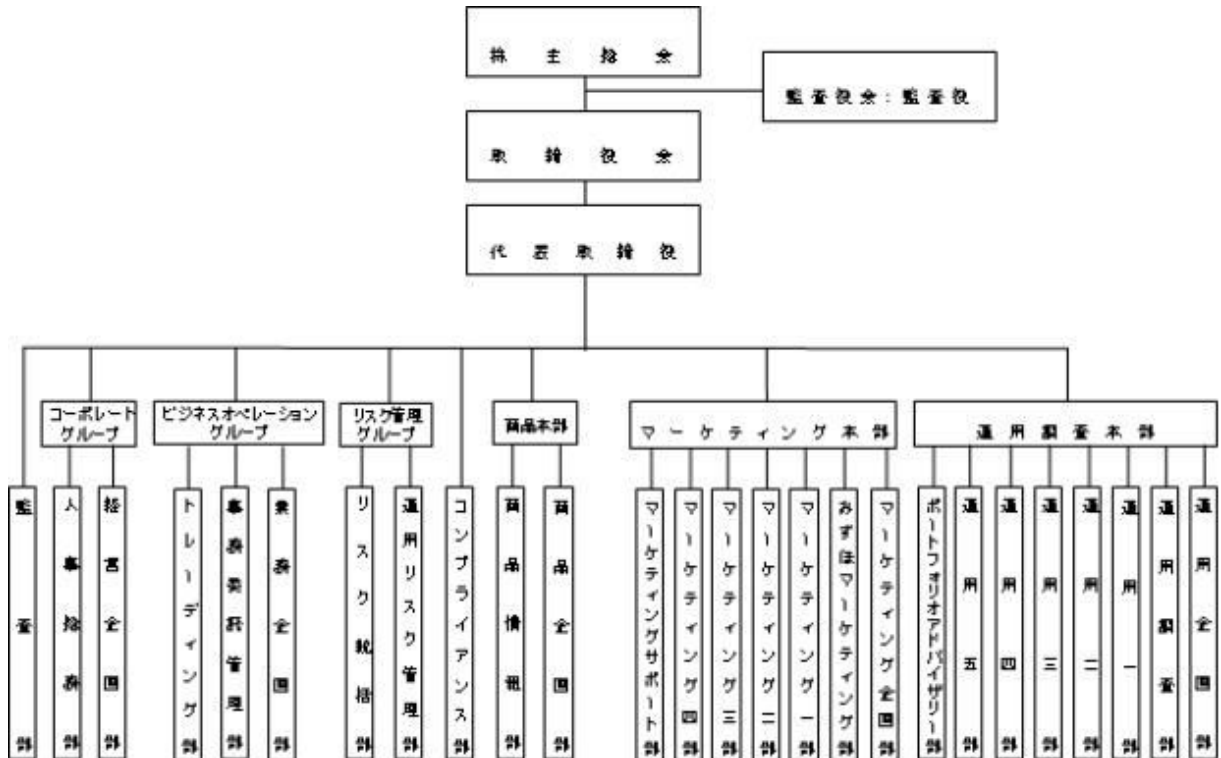
取締役会の決議により、取締役の中から取締役会長 1 名、取締役社長 1 名、取締役副社長、専務取締役ならびに常務取締役若干名を定めることができます。

取締役会の決議をもって代表取締役 3 名以内を決定します。

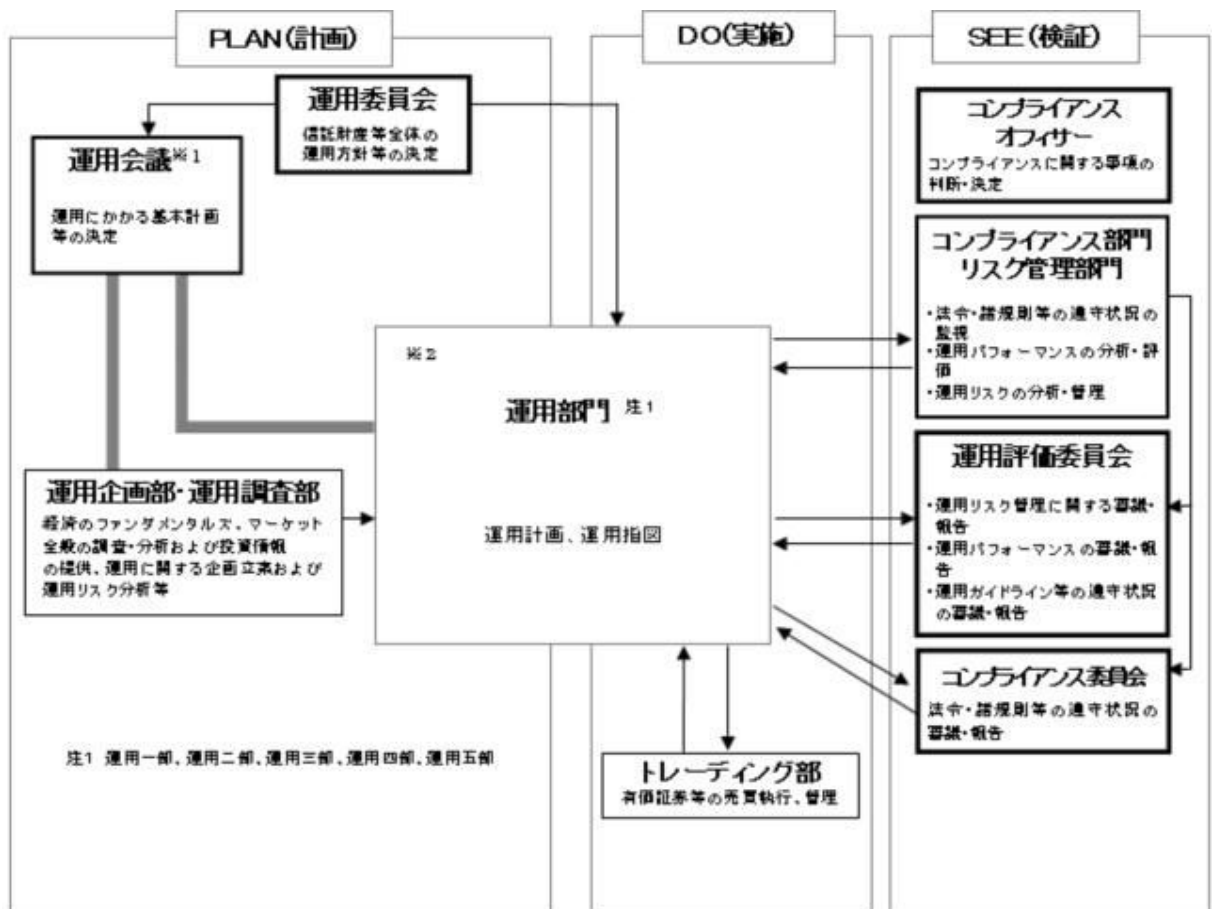
代表取締役は、会社を代表し、取締役会の決議にしたがい業務を執行します。

取締役会は、法令または定款に定めある事項のほか、当会社の重要な業務執行に関する事項を決定します。

(ロ) 組織図



(ハ) 投資運用の意思決定機構



実線の矢印は情報の流れを示します。

※1 運用会議は運用企画部・運用調査部、運用部門(運用一部～五部)で構成されます。

※2 運用部門において、運用計画および運用指図の承認は各々の上位職者が行います。

## 2【事業の内容及び営業の概況】

「投資信託及び投資法人に関する法律」に定める投資信託委託会社である委託者は、証券投資信託の設定を行うとともに「金融商品取引法」に定める金融商品取引業者としてその運用（投資運用業）を行っています。また、「金融商品取引法」に定める投資助言業務を行っています。

委託者が運用を行っている証券投資信託（親投資信託は除きます。）は以下のとおりです。

(平成 28 年 5 月 31 日現在)

基本的性格	本数	純資産総額（円）
追加型公社債投資信託	27	692,485,722,512
追加型株式投資信託	244	3,203,001,207,380
単位型公社債投資信託	4	17,754,535,219
単位型株式投資信託	72	256,599,381,477
総合計	347	4,169,840,846,588

### 3【委託会社等の経理状況】

#### 1. 財務諸表の作成方法について

委託会社である新光投信株式会社（以下「当社」という。）の財務諸表は、「財務諸表等の用語、様式及び作成方法に関する規則」（昭和 38 年大蔵省令第 59 号。以下「財務諸表等規則」という。）並びに同規則第 2 条の規定に基づき、「金融商品取引業等に関する内閣府令」（平成 19 年 8 月 6 日内閣府令第 52 号）により作成しております。

なお、財務諸表の金額は、千円未満の端数を切り捨てて記載しております。

#### 2. 監査証明について

当社は、金融商品取引法第 193 条の 2 第 1 項の規定に基づき、事業年度（平成 27 年 4 月 1 日から平成 28 年 3 月 31 日まで）の財務諸表について、新日本有限責任監査法人により監査を受けております。

# 独立監査人の監査報告書

平成28年6月10日

新光投信株式会社  
取締役会 御中

新日本有限責任監査法人

指定有限責任社員  
業務執行社員 公認会計士 伊藤 志保

指定有限責任社員  
業務執行社員 公認会計士 福村 寛

当監査法人は、金融商品取引法第193条の2第1項の規定に基づく監査証明を行うため、「委託会社等の経理状況」に掲げられている新光投信株式会社の平成27年4月1日から平成28年3月31日までの第56期事業年度の財務諸表、すなわち、貸借対照表、損益計算書、株主資本等変動計算書、重要な会計方針及びその他の注記について監査を行った。

## 財務諸表に対する経営者の責任

経営者の責任は、我が国において一般に公正妥当と認められる企業会計の基準に準拠して財務諸表を作成し適正に表示することにある。これには、不正又は誤謬による重要な虚偽表示のない財務諸表を作成し適正に表示するために経営者が必要と判断した内部統制を整備及び運用することが含まれる。

## 監査人の責任

当監査法人の責任は、当監査法人が実施した監査に基づいて、独立の立場から財務諸表に対する意見を表明することにある。当監査法人は、我が国において一般に公正妥当と認められる監査の基準に準拠して監査を行った。監査の基準は、当監査法人に財務諸表に重要な虚偽表示がないかどうかについて合理的な保証を得るために、監査計画を策定し、これに基づき監査を実施することを求めている。

監査においては、財務諸表の金額及び開示について監査証拠を入手するための手続が実施される。監査手続は、当監査法人の判断により、不正又は誤謬による財務諸表の重要な虚偽表示のリスクの評価に基づいて選択及び適用される。財務諸表監査の目的は、内部統制の有効性について意見表明するためのものではないが、当監査法人は、リスク評価の実施に際して、状況に応じた適切な監査手続を立案するために、財務諸表の作成と適正な表示に関連する内部統制を検討する。また、監査には、経営者が採用した会計方針及びその適用方法並びに経営者によって行われた見積りの評価も含め全体としての財務諸表の表示を検討することが含まれる。

当監査法人は、意見表明の基礎となる十分かつ適切な監査証拠を入手したと判断している。

## 監査意見

当監査法人は、上記の財務諸表が、我が国において一般に公正妥当と認められる企業会計の基準に準拠して、新光投信株式会社の平成28年3月31日現在の財政状態及び同日をもって終了する事業年度の経営成績をすべての重要な点において適正に表示しているものと認める。

## 強調事項

追加情報に記載されているとおり、会社は平成27年9月30日付の統合基本合意書に基づき、平成28年3月3日付で新会社に係る主要事項を内定している。

当該事項は、当監査法人の意見に影響を及ぼすものではない。

## 利害関係

会社と当監査法人又は業務執行社員との間には、公認会計士法の規定により記載すべき利害関係はない。

以上

- (※) 1. 上記は、当社が、監査報告書の原本に記載された事項を電子化したものであり、その原本は当社が別途保管しております。
2. XBR Lデータは監査の対象には含まれていません。

1. 財務諸表

(1) 【貸借対照表】

(単位：千円)

	前事業年度 (平成 27 年 3 月 31 日)	当事業年度 (平成 28 年 3 月 31 日)
資産の部		
流動資産		
現金及び預金	13,427,042	14,861,160
有価証券	3,200,000	3,500,000
貯蔵品	5,117	4,282
立替金	23,184	14,857
前払金	64,821	67,307
前払費用	18,242	17,989
未収入金	872	153
未収委託者報酬	3,187,770	2,884,368
未収運用受託報酬	99,054	82,656
未収収益	6,338	8,528
繰延税金資産	372,215	326,063
流動資産合計	20,404,659	21,767,367
固定資産		
有形固定資産		
建物（純額）	※2 12,687	※2 0
構築物（純額）	※2 1,444	※2 0
器具・備品（純額）	※2 86,688	※2 44,868
有形固定資産合計	100,820	44,868
無形固定資産		
電話加入権	91	91
ソフトウェア	85,517	55,116
ソフトウェア仮勘定	669	1,944
無形固定資産合計	86,278	57,152
投資その他の資産		
投資有価証券	5,101,854	2,858,652
関係会社株式	77,100	77,100
長期差入保証金	124,246	23,339
長期繰延税金資産	-	29,604
前払年金費用	396,211	378,381
その他	6,632	6,632
投資その他の資産合計	5,706,044	3,373,710
固定資産合計	5,893,143	3,475,731
資産合計	26,297,802	25,243,098

(単位：千円)

	前事業年度 (平成 27 年 3 月 31 日)	当事業年度 (平成 28 年 3 月 31 日)
負債の部		
流動負債		
預り金	17,893	19,103
リース債務	345	-
未払金		
未払収益分配金	160	152
未払償還金	5,083	4,216
未払手数料	※1 1,558,682	※1 1,360,372
その他未払金	952,018	516,568
未払金合計	2,515,945	1,881,309
未払費用	722,806	746,430
未払法人税等	1,222,883	857,031
賞与引当金	451,000	547,750
役員賞与引当金	66,000	44,000
外国税支払損失引当金	184,111	-
訴訟損失引当金	30,000	40,000
流動負債合計	5,210,985	4,135,625
固定負債		
繰延税金負債	89,752	-
退職給付引当金	155,806	146,617
役員退職慰労引当金	39,333	48,333
執行役員退職慰労引当金	63,916	85,916
固定負債合計	348,809	280,867
負債合計	5,559,794	4,416,492
純資産の部		
株主資本		
資本金	4,524,300	4,524,300
資本剰余金		
資本準備金	2,761,700	2,761,700
資本剰余金合計	2,761,700	2,761,700
利益剰余金		
利益準備金	360,493	360,493
その他利益剰余金		
別途積立金	8,900,000	8,900,000
繰越利益剰余金	3,981,245	4,185,368
利益剰余金合計	13,241,738	13,445,861
自己株式	△72,415	-
株主資本合計	20,455,322	20,731,861
評価・換算差額等		
その他有価証券評価差額金	282,685	94,744
評価・換算差額等合計	282,685	94,744
純資産合計	20,738,008	20,826,605
負債純資産合計	26,297,802	25,243,098

## (2) 【損益計算書】

(単位：千円)

	前事業年度		当事業年度	
	(自 平成 26 年 4 月 1 日 至 平成 27 年 3 月 31 日)		(自 平成 27 年 4 月 1 日 至 平成 28 年 3 月 31 日)	
営業収益				
委託者報酬		35,876,795		39,283,623
運用受託報酬		238,412		232,145
営業収益合計		36,115,207		39,515,769
営業費用				
支払手数料	※1	18,252,669	※1	19,472,734
広告宣伝費		456,430		507,020
公告費		548		469
調査費				
調査費		623,792		841,825
委託調査費		5,966,340		7,419,125
図書費		5,254		4,879
調査費合計		6,595,388		8,265,830
委託計算費		1,352,318		1,711,366
営業雑経費				
通信費		32,335		30,454
印刷費		103,093		1,022
協会費		18,150		19,367
諸会費		3,300		3,117
その他		41,594		44,518
営業雑経費合計		198,475		98,480
営業費用合計		26,855,830		30,055,901
一般管理費				
給料				
役員報酬		96,445		91,205
給料・手当		1,368,552		1,480,875
賞与		336,076		428,776
給料合計		1,801,073		2,000,857
交際費		11,426		10,708
寄付金		3,198		2,346
旅費交通費		100,386		109,240
租税公課		68,508		90,795
不動産賃借料		206,753		205,671
賞与引当金繰入		451,000		547,750
役員賞与引当金繰入		66,000		22,000
役員退職慰労引当金繰入		24,930		22,210
退職給付費用		191,900		169,238
減価償却費		70,676		102,532
諸経費		573,824		647,510
一般管理費合計		3,569,678		3,930,859
営業利益		5,689,698		5,529,008



(単位：千円)

	前事業年度		当事業年度	
	(自 平成 26 年 4 月 1 日 至 平成 27 年 3 月 31 日)		(自 平成 27 年 4 月 1 日 至 平成 28 年 3 月 31 日)	
営業外収益				
受取配当金		163,006		65,772
有価証券利息		3,853		3,333
受取利息		10,741		10,751
時効成立分配金・償還金		5,080		923
受取保険金		-		10,300
雑益		487		2,845
営業外収益合計		183,170		93,926
営業外費用				
支払利息		26		3
時効成立後支払分配金・償還金		3,083		5,532
雑損		3,261		556
営業外費用合計		6,371		6,092
経常利益		5,866,496		5,616,842
特別利益				
投資有価証券売却益		68,179		225,965
外国税支払損失引当金戻入益		-		43,200
特別利益合計		68,179		269,166
特別損失				
固定資産除却損		3,177		13,017
投資有価証券売却損		54,613		60,150
投資有価証券評価損		10,952		62,800
外国税支払損失引当金繰入額		184,111		-
訴訟損失引当金繰入額		30,000		10,000
合併関連費用	※2	-	※2	164,657
その他特別損失		22,227		-
特別損失合計		305,082		310,625
税引前当期純利益		5,629,593		5,575,383
法人税、住民税及び事業税		2,111,379		1,832,729
法人税等調整額		△66,999		19,773
法人税等合計		2,044,380		1,852,503
当期純利益		3,585,212		3,722,880

(3) 【株主資本等変動計算書】

前事業年度（自 平成 26 年 4 月 1 日 至 平成 27 年 3 月 31 日）

(単位：千円)

	株主資本				
	資本金	資本剰余金	利益剰余金		
		資本準備金	利益準備金	その他利益剰余金	
				別途積立金	繰越利益剰余金
当期首残高	4,524,300	2,761,700	360,493	8,900,000	2,889,165
会計方針の変更による累積的影響額					46,276
会計方針の変更を反映した当期首残高	4,524,300	2,761,700	360,493	8,900,000	2,935,441
当期変動額					
剰余金の配当					△2,539,409
当期純利益					3,585,212
株主資本以外の項目の当期変動額（純額）					
当期変動額合計	-	-	-	-	1,045,803
当期末残高	4,524,300	2,761,700	360,493	8,900,000	3,981,245

	株主資本			評価・換算差額等	純資産合計
	利益剰余金	自己株式	株主資本合計	その他有価証券評価差額金	
	利益剰余金合計				
当期首残高	12,149,658	△72,415	19,363,242	50,874	19,414,117
会計方針の変更による累積的影響額	46,276		46,276		46,276
会計方針の変更を反映した当期首残高	12,195,935	△72,415	19,409,519	50,874	19,460,393
当期変動額					
剰余金の配当	△2,539,409		△2,539,409		△2,539,409
当期純利益	3,585,212		3,585,212		3,585,212
株主資本以外の項目の当期変動額（純額）				231,810	231,810
当期変動額合計	1,045,803	-	1,045,803	231,810	1,277,614
当期末残高	13,241,738	△72,415	20,455,322	282,685	20,738,008

当事業年度（自 平成 27 年 4 月 1 日 至 平成 28 年 3 月 31 日）

（単位：千円）

	株主資本					
	資本金	資本剰余金			利益剰余金	
		資本準備金	その他資本剰余金	資本剰余金合計	利益準備金	その他利益剰余金 別途積立金
当期首残高	4,524,300	2,761,700	-	2,761,700	360,493	8,900,000
当期変動額						
剰余金の配当						
当期純利益						
自己株式の消却			△72,415	△72,415		
利益剰余金から 資本剰余金への振替			72,415	72,415		
株主資本以外の項目の 当期変動額（純額）						
当期変動額合計	-	-	-	-	-	-
当期末残高	4,524,300	2,761,700	-	2,761,700	360,493	8,900,000

	株主資本				評価・換算差額等	純資産合計
	利益剰余金		自己株式	株主資本合計	その他有価証券評価差額金	
	その他利益剰余金	利益剰余金合計				
	繰越利益剰余金					
当期首残高	3,981,245	13,241,738	△72,415	20,455,322	282,685	20,738,008
当期変動額						
剰余金の配当	△3,446,341	△3,446,341		△3,446,341		△3,446,341
当期純利益	3,722,880	3,722,880		3,722,880		3,722,880
自己株式の消却			72,415	-		-
利益剰余金から資本剰余金への振替	△72,415	△72,415		-		-
株主資本以外の項目の 当期変動額（純額）				-	△187,941	△187,941
当期変動額合計	204,122	204,122	72,415	276,538	△187,941	88,597
当期末残高	4,185,368	13,445,861	-	20,731,861	94,744	20,826,605

## 重要な会計方針

### 1. 有価証券の評価基準及び評価方法

#### (1) 関連会社株式

総平均法による原価法

#### (2) その他有価証券

時価のあるもの

決算期末日の市場価格等に基づく時価法（評価差額は、全部純資産直入法により処理し、売却原価は、総平均法により算定）

時価のないもの

総平均法による原価法

### 2. 固定資産の減価償却の方法

#### (1) 有形固定資産

定率法。但し、平成 10 年 4 月 1 日以降に取得した建物（建物附属設備を除く）については定額法。

なお、主な耐用年数は以下のとおりであります。

建物 8～18 年

構築物 20 年

器具備品 2～20 年

#### (2) 無形固定資産

定額法。

なお、自社利用のソフトウェアについては、社内における利用可能期間（5 年）に基づく定額法により償却しております。

### 3. 引当金の計上基準

#### (1) 賞与引当金

従業員に対する賞与の支払いに備えるため、支給見込額の当事業年度対応分を計上しております。

#### (2) 役員賞与引当金

役員に対する賞与の支払いに備えるため、支給見込額の当事業年度対応分を計上しております。

#### (3) 外国税支払損失引当金

証券投資信託の中国株式投資に対する課税規定が明確化されたことに伴い、将来支払う可能性がある金額を見積もり、計上しております。

#### (4) 訴訟損失引当金

訴訟に対する損失に備えるため、将来発生する可能性のある金額を見積もり、必要と認められる額を計上しております。

#### (5) 退職給付引当金

従業員の退職給付に備えるため、当事業年度末における退職給付債務及び年金資産の見込額に基づき計上しております。

##### ①退職給付見込額の期間帰属方法

退職給付債務の算定にあたり、退職給付見込額を当事業年度末までの期間に帰属させる方法については、給付算定式基準によっております。

##### ②数理計算上の差異及び過去勤務費用の費用処理方法

過去勤務費用は、その発生時の従業員の平均残存勤務期間以内の一定の年数（10 年）による定額法により費用処理しております。

数理計算上の差異は、各事業年度の発生時における従業員の平均残存勤務期間以内の一定の年数（10年）による定額法により按分した額をそれぞれの発生の翌事業年度末から費用処理しております。

(6) 役員退職慰労引当金

役員の退職慰労金の支払いに備えるため、規程に基づく当事業年度末要支給額を計上しております。

(7) 執行役員退職慰労引当金

執行役員の退職慰労金の支払いに備えるため、規程に基づく当事業年度末要支給額を計上しております。

4. 外貨建の資産及び負債の本邦通貨への換算基準

外貨建金銭債権債務は、決算日の直物為替相場により円貨に換算し、換算差額は損益として処理しております。

5. その他財務諸表作成のための基本となる重要な事項

(1) 消費税等の会計処理

消費税等の会計処理は、税抜方式によっており、控除対象外消費税等は、当事業年度の費用として処理しております。

(未適用の会計基準)

「繰延税金資産の回収可能性に関する適用指針」（企業会計基準適用指針第26号 平成28年3月28日）

(1) 概要

本適用指針は、主に日本公認会計士協会監査委員会報告第66号「繰延税金資産の回収可能性の判断に関する監査上の取扱い」において定められている繰延税金資産の回収可能性に関する指針について基本的にその内容を引き継いだ上で、一部見直しが行われたものです。

(2) 適用予定日

当社は、当該適用指針を平成28年4月1日に開始する事業年度の期首から適用する予定であります。

(3) 当該会計基準等の適用による影響

当該適用指針の適用による影響は、評価中であります。

(追加情報)

当社は、DIAM アセットマネジメント株式会社、みずほ信託銀行株式会社及びみずほ投信投資顧問株式会社間での平成27年9月30日付統合基本合意書に基づき、資産運用機能の統合に向けた協議・準備を進めてまいりましたが、平成28年3月3日に、新会社に係わる以下事項につき内定いたしました。

1. 商号 アセットマネジメント One 株式会社
2. 代表者 西 惠正（現 DIAMアセットマネジメント株式会社 代表取締役社長）
3. 本店所在地 東京都千代田区丸の内1-8-2
4. 統合日 平成28年10月1日

注記事項

(貸借対照表関係)

※1. 各科目に含まれている関係会社に対するものは次のとおりであります。

	前事業年度 (平成27年3月31日)	当事業年度 (平成28年3月31日)
未払手数料	777,631千円	570,839千円

※2. 資産の金額から直接控除している減価償却累計額の額

	前事業年度 (平成27年3月31日)	当事業年度 (平成28年3月31日)
有形固定資産の減価償却累計額	573,602千円	657,201千円

(損益計算書関係)

※1. 各科目に含まれている関係会社に対するものは次のとおりであります。

	前事業年度 (自平成26年4月1日 至平成27年3月31日)	当事業年度 (自平成27年4月1日 至平成28年3月31日)
支払手数料	9,189,399千円	8,452,937千円

※2. 特別損失における合併関連費用の内訳は次のとおりであります。

	前事業年度 (自平成26年4月1日 至平成27年3月31日)	当事業年度 (自平成27年4月1日 至平成28年3月31日)
固定資産・敷金の償却	-千円	140,257千円
その他	-千円	24,400千円
合計	-千円	164,657千円

(株主資本等変動計算書関係)

前事業年度(自 平成 26 年 4 月 1 日 至 平成 27 年 3 月 31 日)

1. 発行済株式に関する事項

株式の種類	当事業年度期首	増加	減少	当事業年度末
普通株式(株)	1,823,250	-	-	1,823,250

2. 自己株式に関する事項

株式の種類	当事業年度期首	増加	減少	当事業年度末
普通株式(株)	9,386	-	-	9,386

3. 配当に関する事項

(1) 配当金支払額

決議	株式の種類	配当金の総額(千円)	1株当たり配当額(円)	基準日	効力発生日
平成 26 年 12 月 24 日 臨時株主総会	普通株式	2,539,409	1,400	平成 26 年 11 月 26 日	平成 26 年 12 月 25 日

当事業年度(自 平成 27 年 4 月 1 日 至 平成 28 年 3 月 31 日)

1. 発行済株式に関する事項

株式の種類	当事業年度期首	増加	減少	当事業年度末
普通株式(株)	1,823,250	-	9,386	1,813,864

(変動事由の概要)

自己株式の消却

2. 自己株式に関する事項

株式の種類	当事業年度期首	増加	減少	当事業年度末
普通株式(株)	9,386	-	9,386	-

(変動事由の概要)

自己株式の消却

3. 配当に関する事項

(1) 配当金支払額

決議	株式の種類	配当金の総額(千円)	1株当たり配当額(円)	基準日	効力発生日
平成 27 年 11 月 17 日 取締役会	普通株式	3,446,341	1,900	平成 27 年 12 月 8 日	平成 27 年 12 月 17 日

## (金融商品関係)

### 1. 金融商品の状況に関する事項

#### (1) 金融商品に対する取組方針

当社は、投資運用業を営んでおります。資金運用については、一時的な余資は有金利預金や有価証券などにより、通常取引条件から著しく乖離していないことを検証した上で行ってまいります。また現先取引などの引合いを要する取引については、原則として複数の提示条件を参考に最も有利と判断する条件で、適切かつ効率的に行ってまいります。

なお、当社が運用を行う投資信託の商品性を適正に維持するための取得など、投資信託協会の規則に定める範囲において投資信託の取得及び処分を行っております。

#### (2) 金融商品の内容及びそのリスク

有価証券及び投資有価証券は、主にその他有価証券（投資信託）、業務上の関係を有する企業の株式であり、発行体の信用リスクや市場価格の変動リスクに晒されております。

また営業債権である未収委託者報酬は、投資信託約款に基づき、信託財産より受け入れる委託者報酬のうち、信託財産に未払委託者報酬として計上された金額であり、信託財産は受託銀行において分別管理されていることから、当社の債権としてのリスクは、認識しておりません。

#### (3) 金融商品に係るリスク管理体制

##### ① 信用リスク（預金の預入先の信用リスク）の管理

預金の預入先については、資金管理規程に従い、格付けの高い預入先に限定することにより、リスクの軽減を図っております。

また経営企画部が定期的に格付けをモニタリングし、それが資金管理規程に定める基準以下となった場合には、速やかに経営会議を開催し、残存期間などを総合的に勘案し、対処方法について決議を得る体制となっております。

##### ② 市場リスク（価格変動リスク及び為替変動リスク）の管理

保有している投資信託、株式の毎月末の時価など資金運用の状況については、資金管理規程に従い、経営企画部長が毎月の定例取締役会において報告をしております。

また市場における価格変動リスクおよび為替変動リスクについては、資金管理規程に従い、経営企画部が定期的に時価をモニタリングし、その中で時価が基準を超える下落となった場合には、速やかに経営会議を開催し、対処方法について決議を得る体制となっております。

##### ③ 流動性リスクの管理

資金繰りについては、資金運用スケジュールを作成し、それに基づいた管理を行っております。また手元流動性を一定額以上維持することなどにより、流動性リスクを管理しております。

#### (4) 金融商品の時価等に関する事項についての補足説明

金融商品の時価には、市場価格に基づく価額のほか、市場価格がない場合には合理的に算定された価額が含まれることがあります。当該価額の算定においては変動要因を織り込んでいるため、異なる前提条件などを採用することにより、当該価額が変動することもあります。



2. 金融商品の時価等に関する事項

貸借対照表計上額、時価及びこれらの差額については、次のとおりであります。なお、時価を把握することが極めて困難と認められるものは含まれておりません（(注) 2. 参照）。

前事業年度（平成 27 年 3 月 31 日）

	貸借対照表計上額 (千円)	時価 (千円)	差額 (千円)
(1) 現金及び預金	13,427,042	13,427,042	-
(2) 有価証券及び投資有価証券 其他有価証券	8,102,802	8,102,802	-
(3) 未収委託者報酬	3,187,770	3,187,770	-

当事業年度（平成 28 年 3 月 31 日）

	貸借対照表計上額 (千円)	時価 (千円)	差額 (千円)
(1) 現金及び預金	14,861,160	14,861,160	-
(2) 有価証券及び投資有価証券 其他有価証券	6,159,600	6,159,600	-
(3) 未収委託者報酬	2,884,368	2,884,368	-

(注) 1. 金融商品の時価の算定方法並びに有価証券に関する事項

(1) 現金及び預金

これらは短期間で決済されるため、時価は帳簿価額にほぼ等しいことから、当該帳簿価額によっております。

(2) 有価証券及び投資有価証券

これらの時価について、投資信託は基準価額によっております。また譲渡性預金は短期間で決済されるため、時価は帳簿価額にほぼ等しいことから、当該帳簿価額によっております。

(3) 未収委託者報酬

これらは短期間で決済されるため、時価は帳簿価額にほぼ等しいことから、当該帳簿価額によっております。

(注) 2. 時価を把握することが極めて困難と認められる金融商品 (単位：千円)

区分	前事業年度 (平成 27 年 3 月 31 日)	当事業年度 (平成 28 年 3 月 31 日)
非上場株式	276,151	276,151

これらについては、市場価格がなく、時価を把握することが極めて困難と認められるため、「(2) 有価証券及び投資有価証券 其他有価証券」には含めておりません。

(注) 3. 金銭債権及び満期のある有価証券の決算日後の償還予定額

前事業年度（平成 27 年 3 月 31 日）

	1 年以内 (千円)	1 年超 5 年以内 (千円)	5 年超 10 年以内 (千円)	10 年超 (千円)
(1) 預金	13,426,934	-	-	-
(2) 有価証券及び投資有価証券 其他有価証券	3,200,000	2,060,328	1,537,061	63,735
(3) 未収委託者報酬	3,187,770	-	-	-

当事業年度（平成 28 年 3 月 31 日）

	1 年以内 (千円)	1 年超 5 年以内 (千円)	5 年超 10 年以内 (千円)	10 年超 (千円)
(1) 預金	14,861,112	—	—	—
(2) 有価証券及び投資有価証券 その他有価証券	3,500,000	529,761	1,249,513	11,916
(3) 未収委託者報酬	2,884,368	—	—	—

(有価証券関係)

1. 関連会社株式

関連会社株式（当事業年度の貸借対照表計上額 77,100 千円、前事業年度の貸借対照表計上額 77,100 千円）は、市場価格がなく、時価を把握することが極めて困難と認められることから、記載しておりません。

2. その他有価証券

前事業年度（平成 27 年 3 月 31 日）

	種類	貸借対照表計上額 (千円)	取得原価 (千円)	差額 (千円)
貸借対照表計上額が取得 原価を超えるもの	(1)株式	-	-	-
	(2)債券			
	①国債・地方債等	-	-	-
	②社債	-	-	-
	③その他	-	-	-
	(3)その他	2,787,026	2,215,104	571,921
	小計	2,787,026	2,215,104	571,921
貸借対照表計上額が取得 原価を超えないもの	(1)株式	-	-	-
	(2)債券			
	①国債・地方債等	-	-	-
	②社債	-	-	-
	③その他	-	-	-
	(3)その他	5,315,776	5,470,388	△154,612
	小計	5,315,776	5,470,388	△154,612
合計		8,102,802	7,685,493	417,309

(注) 非上場株式（貸借対照表計上額 199,051 千円）については、市場価格がなく、時価を把握することが極めて困難と認められることから、上表の「その他有価証券」には含めておりません。

当事業年度（平成 28 年 3 月 31 日）

	種類	貸借対照表計上額 (千円)	取得原価 (千円)	差額 (千円)
貸借対照表計上額が取得 原価を超えるもの	(1)株式	-	-	-
	(2)債券			
	①国債・地方債等	-	-	-
	②社債	-	-	-
	③その他	-	-	-
	(3)その他	1,119,150	869,274	249,875
	小計	1,119,150	869,274	249,875
貸借対照表計上額が取得 原価を超えないもの	(1)株式	-	-	-
	(2)債券			
	①国債・地方債等	-	-	-
	②社債	-	-	-

	③その他	-	-	-
	(3)その他	5,040,450	5,153,936	△113,485
	小計	5,040,450	5,153,936	△113,485
合計		6,159,600	6,023,210	136,389

(注) 非上場株式（貸借対照表計上額 199,051 千円）については、市場価格がなく、時価を把握することが極めて困難と認められることから、上表の「その他有価証券」には含めておりません。

### 3. 売却したその他有価証券

前事業年度（平成 27 年 3 月 31 日）

	売却額 (千円)	売却益の合計額 (千円)	売却損の合計額 (千円)
(1)株式	-	-	-
(2)債券			
①国債・地方債等	-	-	-
②社債	-	-	-
③その他	-	-	-
(3)その他	503,565	68,179	△54,613
合計	503,565	68,179	△54,613

当事業年度（平成 28 年 3 月 31 日）

	売却額 (千円)	売却益の合計額 (千円)	売却損の合計額 (千円)
(1)株式	-	-	-
(2)債券			
①国債・地方債等	-	-	-
②社債	-	-	-
③その他	-	-	-
(3)その他	2,209,763	225,965	△60,150
合計	2,209,763	225,965	△60,150

### 4. 減損処理を行った有価証券

前事業年度において、有価証券について 10,952 千円（その他有価証券）減損処理を行っております。当事業年度において、有価証券について 62,800 千円（その他有価証券）減損処理を行っております。

なお、減損処理にあたっては、期末における時価が取得原価に比べ 50%以上下落した場合には全て減損処理を行い、30~50%程度下落した場合には、回復可能性等を考慮して必要と認められた額について減損処理を行っております。

(退職給付関係)

1. 採用している退職給付制度の概要

当社は、確定給付企業年金制度（キャッシュバランス型）、確定拠出企業年金制度および退職一時金制度を設けております。

2. 確定給付制度

(1) 退職給付債務の期首残高と期末残高の調整表

(単位：千円)

	前事業年度	当事業年度
	(自 平成 26 年 4 月 1 日 至 平成 27 年 3 月 31 日)	(自 平成 27 年 4 月 1 日 至 平成 28 年 3 月 31 日)
退職給付債務の期首残高	1,424,739	1,348,083
会計方針の変更による累積的影響額	△71,902	-
会計方針の変更を反映した期首残高	1,352,836	1,348,083
勤務費用	90,967	91,804
利息費用	9,476	6,074
数理計算上の差異の発生額	△31,927	53,747
退職給付の支払額	△73,269	△60,817
過去勤務費用の発生額	-	-
退職給付債務の期末残高	1,348,083	1,438,892

(2) 年金資産の期首残高と期末残高の調整表

(単位：千円)

	前事業年度	当事業年度
	(自 平成 26 年 4 月 1 日 至 平成 27 年 3 月 31 日)	(自 平成 27 年 4 月 1 日 至 平成 28 年 3 月 31 日)
年金資産の期首残高	1,157,054	1,329,170
期待運用収益	23,141	33,229
数理計算上の差異の発生額	108,961	△128,633
事業主からの拠出額	78,464	77,164
退職給付の支払額	△38,450	△28,253
年金資産の期末残高	1,329,170	1,282,678

(3) 退職給付債務及び年金資産の期末残高と貸借対照表に計上された退職給付引当金及び前払年金費用の調整表

(単位：千円)

	前事業年度	当事業年度
	(平成 27 年 3 月 31 日)	(平成 28 年 3 月 31 日)
積立型制度の退職給付債務	1,111,797	1,185,792
年金資産	△1,329,170	△1,282,678
	△217,373	△96,885
非積立型制度の退職給付債務	236,285	253,099
未積立退職給付債務	18,912	156,213
未認識数理計算上の差異	△270,020	△387,977
未認識過去勤務費用	10,703	-
貸借対照表に計上された負債と資産の純額	△240,404	△231,764

退職給付引当金	155,806	146,617
前払年金費用	△396,211	△378,381
貸借対照表に計上された負債と資産の純額	△240,404	△231,764

(4) 退職給付費用及びその内訳項目の金額

(単位：千円)

	前事業年度	当事業年度
	(自 平成 26 年 4 月 1 日 至 平成 27 年 3 月 31 日)	(自 平成 27 年 4 月 1 日 至 平成 28 年 3 月 31 日)
勤務費用(注 1)	119,135	124,139
利息費用	9,476	6,074
期待運用収益	△23,141	△33,229
数理計算上の差異の費用処理額	85,138	64,424
過去勤務費用の費用処理額	△16,055	△10,703
確定給付制度に係る退職給付費用	174,553	150,705

(注) 1. 執行役員の退職慰労金に係る退職給付引当金繰入額(前事業年度 28,168 千円、当事業年度 32,335 千円)については「(1)勤務費用」に含めて記載しております。

(5) 年金資産に関する事項

	前事業年度	当事業年度
	(平成 27 年 3 月 31 日)	(平成 28 年 3 月 31 日)
①年金資産の主な内訳		
年金資産合計に対する主な分類ごとの比率は、次のとおりであります。		
株式	39.4%	33.8%
債券	27.3%	27.3%
共同運用資産	21.0%	24.5%
生命保険一般勘定	10.6%	11.1%
現金及び預金	1.4%	3.2%
合計	100%	100%

②長期期待運用収益率の設定方法

年金資産の長期期待運用収益率を決定するため、現在及び予想される年金資産の配分と、年金資産を構成する多様な資産からの現在及び将来期待される長期の収益率を考慮しております。

(6) 数理計算上の計算基礎に関する事項

当事業年度末における主要な数理計算上の計算基礎

	前事業年度	当事業年度
	(自 平成 26 年 4 月 1 日 至 平成 27 年 3 月 31 日)	(自 平成 27 年 4 月 1 日 至 平成 28 年 3 月 31 日)
割引率	0.0720%~1.625%	0.0120%~0.8060%
長期期待運用収益率	2.0%	2.5%
予想昇給率(平均)	2.6%	2.6%

3. 確定拠出制度

当社の確定拠出制度への要拠出額は、前事業年度 17,347 千円 当事業年度 16,733 千円であります。

(税効果会計関係)

1. 繰延税金資産及び繰延税金負債の発生の主な原因別の内訳

	前事業年度 (平成 27 年 3 月 31 日)	当事業年度 (平成 28 年 3 月 31 日)
繰延税金資産		
賞与引当金	170,920 千円	182,614 千円
減価償却超過額	896	25,871
退職給付引当金	70,882	71,201
役員退職慰労引当金	12,688	14,799
投資有価証券評価損	15,033	19,229
非上場株式評価損	25,733	24,425
未払事業税	90,342	57,445
外国税支払損失引当金	60,867	-
訴訟損失引当金	9,918	12,344
その他	87,621	120,305
繰延税金資産小計	544,905	528,236
評価性引当額	-	-
繰延税金資産合計	544,905	528,236
繰延税金負債		
その他有価証券評価差額金	△134,624	△56,708
前払年金費用	△127,817	△115,860
繰延税金負債合計	△262,442	△172,568
繰延税金資産の純額	282,463	355,668

(注) 繰延税金資産の純額は、貸借対照表の以下の項目に含まれております。

流動資産－繰延税金資産	372,215 千円	326,063 千円
固定資産－長期繰延税金資産	-	29,604
固定負債－長期繰延税金負債	89,752	-

2. 法定実効税率と税効果会計適用後の法人税等の負担率との差異の原因となった主な項目別の内訳

法定実効税率と税効果会計適用後の法人税等の負担率との間の差異が法定実効税率の 100 分の 5 以下であるため注記を省略しております。

3. 法人税等の税率の変更による繰延税金資産及び繰延税金負債の金額の修正

「所得税法等の一部を改正する法律」(平成 28 年法律第 15 号)及び「地方税法等の一部を改正する等の法律」(平成 28 年法律第 13 号)が平成 28 年 3 月 29 日に成立し、平成 28 年 4 月 1 日以後に開始する事業年度から法人税率等の引下げが行われることとなりました。これに伴い、繰延税金資産及び繰延税金負債の計算に使用する法定実効税率は従来 32.26%から、平成 28 年 4 月 1 日に開始する事業年度に解消が見込まれる一時差異等については 30.86%に、平成 30 年 4 月 1 日に開始する事業年度以降に解消が見込まれる一時差異等については 30.62%となります。

その結果、繰延税金資産の金額(繰延税金負債の金額を控除した金額)が 16,360 千円減少し、その他有価証券評価差額金が 1,963 千円、法人税等調整額が 18,324 千円、それぞれ増加しております。

#### (資産除去債務関係)

当社は建物所有者との間で不動産賃貸借契約を締結しており、賃借期間終了時に原状回復する義務を有しているため、契約及び法令上の資産除去債務を認識しております。

なお、当該賃貸借契約に関連する長期差入保証金(敷金)が計上されているため、資産除去債務の負債計上に代えて、当該敷金の回収が最終的に見込めないと認められる金額を合理的に見積り、そのうち当期の負担に属する金額を費用計上し、直接減額しております。

#### (セグメント情報等)

##### セグメント情報

前事業年度(自 平成 26 年 4 月 1 日 至 平成 27 年 3 月 31 日)及び

当事業年度(自 平成 27 年 4 月 1 日 至 平成 28 年 3 月 31 日)

当社は、資産運用業という単一セグメントであるため、記載を省略しております。

##### 関連情報

前事業年度(自 平成 26 年 4 月 1 日 至 平成 27 年 3 月 31 日)及び

当事業年度(自 平成 27 年 4 月 1 日 至 平成 28 年 3 月 31 日)

#### 1. 製品及びサービスごとの情報

当社の製品及びサービス区分の決定方法は、損益計算書の営業収益各項目の区分と同一であることから、製品及びサービスごとの売上高の記載を省略しております。

#### 2. 地域ごとの情報

##### (1) 営業収益

当社が運用している投資信託は大半が公募投信であり、委託者報酬を最終的に負担する主要な受益者の情報は制度上、把握し得ないため、記載を省略しております。

##### (2) 有形固定資産

本邦に所在している有形固定資産の金額は、貸借対照表の有形固定資産の金額と同一であることから、記載を省略しております。

#### 3. 主要な顧客ごとの情報

当社が運用している投資信託は大半が公募投信であり、委託者報酬を最終的に負担する主要な受益者の情報は制度上、把握し得ないため、記載を省略しております。

##### 報告セグメントごとの固定資産の減損損失に関する情報

前事業年度(自 平成 26 年 4 月 1 日 至 平成 27 年 3 月 31 日)

当社は、単一セグメントであるため、記載を省略しております。

当事業年度(自 平成 27 年 4 月 1 日 至 平成 28 年 3 月 31 日)

当社は、単一セグメントであるため、記載を省略しております。

##### 報告セグメントごとののれんの償却額及び未償却残高に関する情報

前事業年度(自 平成 26 年 4 月 1 日 至 平成 27 年 3 月 31 日)

該当事項はありません。

当事業年度(自 平成 27 年 4 月 1 日 至 平成 28 年 3 月 31 日)

該当事項はありません。



報告セグメントごとの負ののれん発生益に関する情報

前事業年度（自 平成 26 年 4 月 1 日 至 平成 27 年 3 月 31 日）

該当事項はありません。

当事業年度（自 平成 27 年 4 月 1 日 至 平成 28 年 3 月 31 日）

該当事項はありません。

関連当事者情報

1. 関連当事者との取引

(ア) 財務諸表提出会社の親会社及び主要株主（会社等の場合に限る）等

前事業年度（自 平成 26 年 4 月 1 日 至 平成 27 年 3 月 31 日）

種類	会社等の名称又は氏名	所在地	資本金又は出資金（千円）	事業の内容又は職業	議決権等の所有(被所有)割合(%)	関連当事者との関係	取引の内容	取引金額（千円）	科目	期末残高（千円）
親会社	みずほ証券株式会社	東京都千代田区	125,167,284	金融商品取引業	(被所有) 直接 77.05 間接 7.74	当社設定の投資信託受益権の募集・販売役員の兼任	当社設定の投資信託受益権の募集・販売に係る代行手数料の支払い	9,189,399	未払手数料	777,631

当事業年度（自 平成 27 年 4 月 1 日 至 平成 28 年 3 月 31 日）

種類	会社等の名称又は氏名	所在地	資本金又は出資金（千円）	事業の内容又は職業	議決権等の所有(被所有)割合(%)	関連当事者との関係	取引の内容	取引金額（千円）	科目	期末残高（千円）
親会社	みずほ証券株式会社	東京都千代田区	125,167,284	金融商品取引業	(被所有) 直接 76.98 間接 7.73	当社設定の投資信託受益権の募集・販売役員の兼任	当社設定の投資信託受益権の募集・販売に係る代行手数料の支払い	8,452,937	未払手数料	570,839

(イ) 財務諸表提出会社と同一の親会社をもつ会社等及び財務諸表提出会社のその他の関係会社の子会社等

前事業年度（自 平成 26 年 4 月 1 日 至 平成 27 年 3 月 31 日）

種類	会社等の名称又は氏名	所在地	資本金又は出資金（千円）	事業の内容又は職業	議決権等の所有(被所有)割合(%)	関連当事者との関係	取引の内容	取引金額（千円）	科目	期末残高（千円）
同一の親会社を持つ会社	みずほ証券プロパティマネジメント株式会社	東京都中央区	4,110,000	不動産賃貸業	直接 4.05	事務所の賃借	事務所の賃借	175,210	長期差入保証金	116,378
同一の親会社を持つ会社	日本証券テクノロジー株式会社	東京都中央区	228,000	情報サービス業	なし	計算業務の委託	計算委託料支払 ハウジングサービス料支払 メールシステムサービス料支払 IT 関連業務支援	92,974 16,824 36,923 18,002	その他未払金 その他未払金 その他未払金 その他未払金	8,479 1,514 3,323 1,736

当事業年度（自 平成 27 年 4 月 1 日 至 平成 28 年 3 月 31 日）

種類	会社等の名称又は氏名	所在地	資本金又は出資金（千円）	事業の内容又は職業	議決権等の所有(被所有)割合(%)	関連当事者との関係	取引の内容	取引金額（千円）	科目	期末残高（千円）
同一の親会社を持つ会社	みずほ証券プロパティマネジメント株式会社	東京都中央区	4,110,000	不動産賃貸業	直接 4.05	事務所の賃借	事務所の賃借	175,210	長期差入保証金	16,314

同一の親会社を持つ会社	日本証券テクノロジー株式会社	東京都中央区	228,000	情報サービス業	なし	計算業務の委託	計算委託料支払	96,300	その他未払金	8,725
							ハウジングサービス料支払	16,824	その他未払金	1,514
							メールシステムサービス料支払	36,923	その他未払金	3,323
							IT 関連業務支援	18,163	その他未払金	1,728

(注) 1. 上記(ア)～(イ)の金額のうち、取引金額と長期差入保証金の期末残高には消費税等が含まれておらず、未払手数料とその他未払金の期末残高には消費税等が含まれております。

(注) 2. 取引条件及び取引条件の決定方法等

- (1) 代行手数料については、投資信託の信託約款に定める受益者が負担する信託報酬のうち、当社が受け取る委託者報酬から支払われます。委託者報酬の配分は両社協議のうえ合理的に決定しております。
- (2) 事務所の賃借料の支払については、差入保証金の総額及び近隣の賃借料を勘案し、協議のうえ決定しております。なお、期末残高については、当事業年度より原状回復費 100,064 千円を差引いた金額になっております。
- (3) 計算委託料、ハウジングサービス料及びメールシステムサービス料の支払は、協議のうえ合理的に決定しております。

## 2. 親会社又は重要な関連会社に関する注記

親会社情報

みずほ証券株式会社（非上場）

(1株当たり情報)

	前事業年度 (自 平成 26 年 4 月 1 日 至 平成 27 年 3 月 31 日)	当事業年度 (自 平成 27 年 4 月 1 日 至 平成 28 年 3 月 31 日)
1株当たり純資産額	11,433 円 05 銭	11,481 円 90 銭
1株当たり当期純利益金額	1,976 円 56 銭	2,052 円 45 銭

(注) 1. 潜在株式調整後1株当たり当期純利益金額については、潜在株式が存在しないため記載しておりません。

(注) 2. 1株当たり当期純利益金額の算定上の基礎は、以下のとおりであります。

	前事業年度 (自 平成 26 年 4 月 1 日 至 平成 27 年 3 月 31 日)	当事業年度 (自 平成 27 年 4 月 1 日 至 平成 28 年 3 月 31 日)
当期純利益金額 (千円)	3,585,212	3,722,880
普通株主に帰属しない金額 (千円)	-	-
普通株式に係る当期純利益金額 (千円)	3,585,212	3,722,880
期中平均株式数 (千株)	1,813	1,813

(重要な後発事象)

該当事項はありません。

公開日 平成 28 年 7 月 1 日  
作成基準日 平成 28 年 6 月 10 日

本店所在地 東京都中央区日本橋一丁目 17-10  
お問い合わせ先 経営企画部