

平成 27 年 12 月 21 日

一般社団法人 投資信託協会
会長 白川 真 殿

(商号又は名称) みずほ投信投資顧問株式会社
(代表者) 中村 英剛

正会員の財務状況等に関する届出書

当社の財務状況等に係る会計監査が終了いたしましたので、貴協会の定款の施行に関する規則第 10 条第 1 項第 17 号イの規定に基づき、下記のとおり報告いたします。

1. 委託会社等の概況

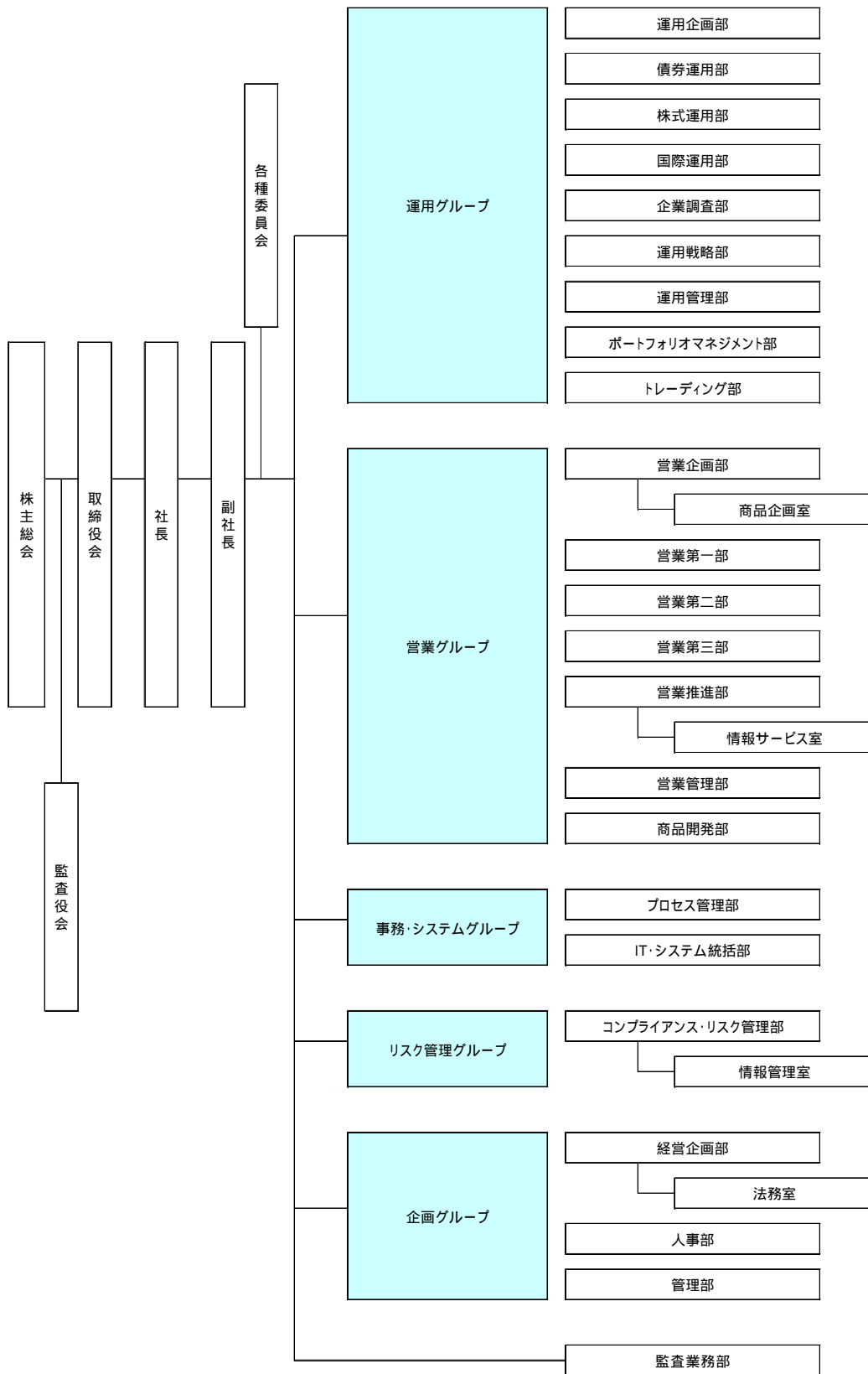
(1) 資本金の額

平成27年11月末日現在	資本金	20億4,560万円
	発行する株式の総数	200万株
	発行済株式の総数	1,052,070株

過去 5 年間における資本金の額の増減はありません。

(2)会社の機構(平成27年11月末日現在)

会社の組織図



運用の基本プロセス

1 運用に関する会議および委員会

a 運用の基本計画決定に関する会議

運用グループ長または運用グループ長が指名する運用グループの役職員が原則月1回開催する運用会議で、各ファンドの運用に関する基本計画を決定します。

b 運用実績の評価、モニタリングに関する委員会

リスク管理グループ長を委員長として原則3ヵ月に1回開催される運用評価委員会で運用実績の審議・評価を行います。

また、同じくリスク管理グループ長を委員長として原則3ヵ月に1回開催されるコンプライアンス委員会で、法令・約款、運用ガイドラインなど社内諸規則に照らした運用内容のモニタリング結果を審議します。

2 運用の流れ

a ファンドの運用に関する基本計画の決定

各運用会議は、運用担当者が作成する資産配分、各資産内での主要投資対象等に関するファンドごとの月次の運用に関する基本計画の原案を審議し決定します。

b ファンドの具体的な運用計画の作成

運用担当者は、運用に関する基本計画にそって具体的な売買予定銘柄、数量等の月次の売買計画を作成します。

c 売買の実行指図

運用担当者は、売買計画に基づいて日々の売買の実行を指図します。

2. 事業の内容及び営業の概況

当社は、「投資信託及び投資法人に関する法律」に定める投資信託委託会社として、投資信託の設定を行うとともに、「金融商品取引法」に定める金融商品取引業者として、その運用（投資運用業）ならびにその受益証券（受益権）の募集又は私募（第二種金融商品取引業）を行っています。また、「金融商品取引法」に定める投資一任契約に基づく運用（投資運用業）および投資助言業務を行っています。

平成27年11月30日現在、当社の投資信託は以下の通りです。

基本的性格	本数	純資産総額(円)
追加型公社債投資信託	15	400,233,264,414
追加型株式投資信託	235	2,081,745,870,438
単位型株式投資信託	7	17,117,617,252
合計	257	2,499,096,752,104

3 【委託会社等の経理状況】

1 当社の財務諸表は、「財務諸表等の用語、様式及び作成方法に関する規則」(昭和38年大蔵省令第59号)並びに同規則第2条の規定により「金融商品取引業等に関する内閣府令」(平成19年内閣府令第52号)に基づいて作成しております。

当社の中間財務諸表は、「中間財務諸表等の用語、様式及び作成方法に関する規則」(昭和52年大蔵省令第38号)並びに同規則第38条及び第57条の規定により「金融商品取引業等に関する内閣府令」(平成19年内閣府令第52号)に基づいて作成しております。

2 当社は、金融商品取引法第193条の2第1項の規定に基づき、第52期事業年度(自 平成26年4月1日 至 平成27年3月31日)の財務諸表について、新日本有限責任監査法人により監査を受けております。

また、金融商品取引法第193条の2第1項の規定に基づき、第53期中間会計期間(自 平成27年4月1日 至 平成27年9月30日)の中間財務諸表について、新日本有限責任監査法人により中間監査を受けております。

(1) 【貸借対照表】

(単位： 千円)

	前事業年度 (平成26年 3月31日)	当事業年度 (平成27年 3月31日)
資産の部		
流動資産		
現金及び預金	3,545,563	20,801,864
有価証券	-	127,840
短期貸付金	16,597,222	-
前払費用	183,438	156,891
未収委託者報酬	1,470,180	1,827,951
未収運用受託報酬	1,321,564	1,812,198
繰延税金資産	188,902	185,882
その他流動資産	196,162	159,069
貸倒引当金	△ 5,816	△ 1,092
流動資産合計	23,497,217	25,070,606
固定資産		
有形固定資産		
建物 (純額)	137,028	124,850
工具、器具及び備品 (純額)	72,964	71,443
リース資産 (純額)	4,898	2,140
有形固定資産合計	※ 1 214,891	※ 1 198,434
無形固定資産		
電話加入権	12,747	12,747
その他無形固定資産	95	65
無形固定資産合計	12,842	12,812
投資その他の資産		
投資有価証券	2,826,706	3,987,168
長期差入保証金	502,361	360,258
前払年金費用	357,258	331,766
会員権	8,400	8,400
繰延税金資産	75,535	-
その他	2,618	23,186
貸倒引当金	-	△ 19,534
投資その他の資産合計	3,772,878	4,691,245
固定資産合計	4,000,612	4,902,492
資産合計	27,497,829	29,973,099
負債の部		
流動負債		
預り金	276,070	77,889
リース債務	3,838	2,648
未払金		
未払収益分配金	827	746
未払償還金	27,355	5,716
未払手数料	651,486	819,341
その他未払金	15,090	86,205
未払金合計	694,760	912,009
未払費用	1,677,557	2,038,097
未払法人税等	429,878	393,574
未払消費税等	88,739	426,857
賞与引当金	305,900	328,900
その他流動負債	5,881	3,075
流動負債合計	3,482,625	4,183,052
固定負債		
リース債務	6,417	2,088
役員退職慰労引当金	149,446	104,240
時効後支払損引当金	13,720	8,128
繰延税金負債	-	306,725
その他固定負債	3,213	6,926

固定負債合計	172,796	428,109
負債合計	3,655,422	4,611,161
純資産の部		
株主資本		
資本金	2,045,600	2,045,600
資本剰余金		
資本準備金	2,266,400	2,266,400
その他資本剰余金	2,450,074	2,450,074
資本剰余金合計	4,716,474	4,716,474
利益剰余金		
利益準備金	128,584	128,584
その他利益剰余金		
配当準備積立金	104,600	104,600
退職慰労積立金	100,000	100,000
別途積立金	9,800,000	9,800,000
繰越利益剰余金	6,988,395	7,739,742
利益剰余金合計	17,121,579	17,872,927
株主資本合計	23,883,654	24,635,002
評価・換算差額等		
その他有価証券評価差額金	△ 41,248	726,935
評価・換算差額等合計	△ 41,248	726,935
純資産合計	23,842,406	25,361,937
負債純資産合計	27,497,829	29,973,099

(2) 【損益計算書】

(単位： 千円)

	前事業年度		当事業年度	
	(自 平成25年4月1日 至 平成26年3月31日)		(自 平成26年4月1日 至 平成27年3月31日)	
営業収益				
委託者報酬	16,375,163		17,538,139	
運用受託報酬	3,587,945		4,463,429	
営業収益合計	19,963,108		22,001,569	
営業費用				
支払手数料	7,780,375		8,480,510	
広告宣伝費	263,900		247,790	
公告費	76		1,140	
調査費				
調査費	1,292,601		1,259,067	
委託調査費	4,323,525		4,883,037	
図書費	4,666		4,308	
調査費合計	5,620,793		6,146,412	
委託計算費	178,878		101,919	
営業雑経費				
通信費	60,623		59,454	
印刷費	174,012		128,143	
協会費	18,378		18,777	
諸会費	2,523		2,540	
その他	574,210		855,319	
営業雑経費合計	829,747		1,064,234	
営業費用合計	14,673,771		16,042,008	
一般管理費				
給料				
役員報酬	136,969		142,983	
給料手当	1,875,653		1,832,723	
賞与	286,984		295,180	
給料合計	2,299,607		2,270,886	
交際費	975		775	
旅費交通費	65,596		91,851	
租税公課	50,531		51,783	
不動産賃借料	422,294		339,964	
退職給付費用	120,603		126,451	
福利厚生費	362,963		368,622	
賞与引当金繰入	305,154		319,122	
役員退職慰労引当金繰入	26,354		27,249	
固定資産減価償却費	39,685		31,216	
諸経費	396,680		358,817	
一般管理費合計	4,090,447		3,986,740	
営業利益	1,198,889		1,972,819	
営業外収益				
受取配当金	4,071		7,027	
受取利息	11,663		7,340	
有価証券解約益	303		953	
有価証券償還益	11		-	
時効到来償還金等	1,537		21,856	
雑収入	9,772		51,171	
営業外収益合計	27,360		88,349	
営業外費用				
有価証券解約損	140		-	
有価証券償還損	2,310		2,197	
ヘッジ会計に係る損失	1,832		2,240	
時効後支払損引当金繰入額	-		17,685	
雑損失	3,398		63,198	

営業外費用合計		7,682		85,321
経常利益		1,218,567		1,975,847
特別利益				
投資有価証券売却益		-		10,500
特別利益合計		-		10,500
特別損失				
減損損失	※1	18,257	※1	51,292
ゴルフ会員権評価損		8,800		-
事業再構築費用		-	※2	125,173
外国税負担損失		-	※3	53,547
貸倒引当金繰入		-		19,534
特別損失合計		27,057		249,548
税引前当期純利益		1,191,509		1,736,799
法人税、住民税及び事業税		506,024		616,760
法人税等調整額		△21,353		16,247
法人税等合計		484,671		633,008
当期純利益		706,838		1,103,790

(3) 【株主資本等変動計算書】

前事業年度（自 平成25年4月1日 至 平成26年3月31日）

（単位：千円）

	株主資本			
	資本金	資本剰余金		
		資本準備金	その他資本剰余金	資本剰余金合計
当期首残高	2,045,600	2,266,400	2,450,074	4,716,474
当期変動額				
剰余金の配当				
当期純利益				
株主資本以外の項目の当期変動額（純額）				
当期変動額合計				
当期末残高	2,045,600	2,266,400	2,450,074	4,716,474

	株主資本						
	利益剰余金						株主資本合計
	利益準備金	その他利益剰余金				利益剰余金合計	
配当準備積立金		退職慰労積立金	別途積立金	繰越利益剰余金			
当期首残高	128,584	104,600	100,000	9,800,000	6,515,116	16,648,301	23,410,376
当期変動額							
剰余金の配当					△233,559	△233,559	△233,559
当期純利益					706,838	706,838	706,838
株主資本以外の項目の当期変動額（純額）							
当期変動額合計					473,278	473,278	473,278
当期末残高	128,584	104,600	100,000	9,800,000	6,988,395	17,121,579	23,883,654

	評価・換算差額等		純資産合計
	その他有価証券評価差額金	評価・換算差額等合計	
当期首残高	△20,541	△20,541	23,389,835
当期変動額			
剰余金の配当			△233,559
当期純利益			706,838
株主資本以外の項目の当期変動額（純額）	△20,707	△20,707	△20,707
当期変動額合計	△20,707	△20,707	452,571
当期末残高	△41,248	△41,248	23,842,406

当事業年度（自 平成26年4月1日 至 平成27年3月31日）

（単位： 千円）

	株主資本			
	資本金	資本剰余金		
		資本準備金	その他資本剰余金	資本剰余金合計
当期首残高	2,045,600	2,266,400	2,450,074	4,716,474
当期変動額				
剰余金の配当				
当期純利益				
株主資本以外の項目の当期変動額（純額）				
当期変動額合計				
当期末残高	2,045,600	2,266,400	2,450,074	4,716,474

	株主資本						
	利益剰余金						株主資本合計
	利益準備金	その他利益剰余金				利益剰余金合計	
配当準備積立金		退職慰労積立金	別途積立金	繰越利益剰余金			
当期首残高	128,584	104,600	100,000	9,800,000	6,988,395	17,121,579	23,883,654
当期変動額							
剰余金の配当					△352,443	△352,443	△352,443
当期純利益					1,103,790	1,103,790	1,103,790
株主資本以外の項目の当期変動額（純額）							
当期変動額合計					751,347	751,347	751,347
当期末残高	128,584	104,600	100,000	9,800,000	7,739,742	17,872,927	24,635,002

	評価・換算差額等		純資産合計
	その他有価証券評価差額金	評価・換算差額等合計	
当期首残高	△41,248	△41,248	23,842,406
当期変動額			
剰余金の配当			△352,443
当期純利益			1,103,790
株主資本以外の項目の当期変動額（純額）	768,183	768,183	768,183
当期変動額合計	768,183	768,183	1,519,530
当期末残高	726,935	726,935	25,361,937

重要な会計方針

1. 有価証券の評価基準及び評価方法
 - その他有価証券
時価のあるもの
決算日の市場価格に基づく時価法（評価差額は全部純資産直入法により処理し、売却原価は移動平均法により算定）を採用しております。
 - 時価のないもの
移動平均法による原価法を採用しております。
2. デリバティブ取引の評価基準及び評価方法
時価法を採用しております。
3. 固定資産の減価償却方法
 - (1) 有形固定資産（リース資産を除く）
定率法（ただし、平成10年4月1日以降に取得した建物（附属設備を除く）については定額法）を採用しております。
 - (2) 無形固定資産
定額法を採用しております。
 - (3) リース資産
リース期間を耐用年数とし、残存価額を零とする定率法を採用しております。
4. 引当金の計上基準
 - (1) 貸倒引当金
当社の自己査定基準に基づき、一般債権については予想損失率により、貸倒懸念債権等特定の債権については個別回収可能性を勘案し、回収不能見込額を計上しております。
 - (2) 賞与引当金
従業員に対する賞与の支払いに備えるため、将来の支給見込額のうち当期の負担額を計上しております。
 - (3) 退職給付引当金（前払年金費用）
従業員に対する退職給付に備えるため、決算日における退職給付債務及び年金資産の見込額に基づき、決算日において発生していると認められる額を計上しております。
 - (4) 役員退職慰労引当金
役員退職慰労金の支給に備えて、内規に基づく期末要支給額を計上しております。（執行役員に対する退職慰労引当金を含む。）
 - (5) 時効後支払損引当金
時効成立のため利益計上した収益分配金及び償還金について、受益者からの今後の支払請求に備えるため、過去の支払実績に基づく将来の支払見込額を計上しております。
5. 外貨建資産・負債の本邦通貨への換算基準
外貨建金銭債権債務は、決算日の直物為替相場により円貨に換算し、換算差額は損益として処理しております。
6. ヘッジ会計の方法
 - (1) ヘッジ会計の方法
時価ヘッジによっております。
 - (2) ヘッジ手段とヘッジ対象
ヘッジ手段…株価指数先物取引
ヘッジ対象…有価証券
 - (3) ヘッジ方針
当社が保有する有価証券の投資リスクを低減させるためにヘッジ取引を行っております。
 - (4) ヘッジの有効性評価の方法
ヘッジ対象とヘッジ手段の価格変動の相関関係を継続的に計測してヘッジの有効性を評価しております。
7. その他財務諸表作成のための基本となる重要な事項
消費税等の会計処理
消費税及び地方消費税の会計処理は、税抜方式によっております。

注記事項

(貸借対照表関係)

前事業年度 (平成26年3月31日)		当事業年度 (平成27年3月31日)	
※1 有形固定資産の減価償却累計額		※1 有形固定資産の減価償却累計額	
建物	160,134千円	建物	111,156千円
工具、器具及び備品	341,459千円	工具、器具及び備品	277,249千円
リース資産	23,744千円	リース資産	16,185千円

(損益計算書関係)

※1 減損損失

当社は以下の資産グループについて減損損失を計上しました。

前事業年度(自平成25年4月1日至平成26年3月31日)

場所	用途	種類	金額(千円)
本社(東京都港区)	除却対象資産	建物	15,455
本社(東京都港区)	除却対象資産	工具器具備品	2,802

賃貸借契約の一部解約により現行オフィス内部造作等の除却が決定した資産につき、「除却対象資産」としてグルーピングを行い、平成26年3月31日時点の帳簿価額を減損損失(18,257千円)として特別損失に計上しました。

当事業年度(自平成26年4月1日至平成27年3月31日)

場所	用途	種類	金額(千円)
本社(東京都港区)	除却対象資産	建物	23,139
本社(東京都港区)	除却対象資産	工具器具備品	4,253
本社(東京都港区)	除却対象資産	原状回復費用	23,900

レイアウト変更により現行オフィス内部造作等の除却が決定した資産につき、「除却対象資産」としてグルーピングを行い、平成27年3月31日時点の帳簿価額および原状回復費用を減損損失(51,292千円)として特別損失に計上しました。

※2 事業再構築費用

事業再構築に伴うグループ会社への転籍関連費用であります。

※3 外国税負担損失

証券投資信託に係る外国税負担額であります。

(株主資本等変動計算書関係)

前事業年度(自平成25年4月1日至平成26年3月31日)

1. 発行済株式の種類及び総数に関する事項

株式の種類	当事業年度期首 株式数 (株)	当事業年度 増加株式数 (株)	当事業年度 減少株式数 (株)	当事業年度末 株式数 (株)
発行済株式				
普通株式	1,052,070	-	-	1,052,070

2. 配当に関する事項

(1) 配当金支払額

決議	株式の種類	配当金の総額 (円)	1株当たり 配当額 (円)	基準日	効力発効日
平成25年6月12日 第50回定時株主総会	普通株式	233,559,540	222	平成25年3月31日	平成25年6月13日

(2) 基準日が当期に属する配当のうち、配当の効力発生日が翌期となるもの

決議	株式の種類	配当金の総額	配当の原資	1株当たり	基準日	効力発効日

		(円)		配当額 (円)		
平成26年6月11日 第51回定時株主総会	普通株式	352,443,450	利益剰余金	335	平成26年3月31日	平成26年6月12日

当事業年度（自 平成26年4月1日 至 平成27年3月31日）

1. 発行済株式の種類及び総数に関する事項

株式の種類	当事業年度期首 株式数 (株)	当事業年度 増加株式数 (株)	当事業年度 減少株式数 (株)	当事業年度末 株式数 (株)
発行済株式				
普通株式	1,052,070	-	-	1,052,070

2. 配当に関する事項

(1) 配当金支払額

決議	株式の種類	配当金の総額 (円)	1株当たり 配当額 (円)	基準日	効力発効日
平成26年6月11日 第51回定時株主総会	普通株式	352,443,450	335	平成26年3月31日	平成26年6月12日

(2) 基準日が当期に属する配当のうち、配当の効力発生日が翌期となるもの

決議	株式の種類	配当金の総額 (円)	配当の原資	1株当たり 配当額 (円)	基準日	効力発効日
平成27年6月11日 第52回定時株主総会	普通株式	551,284,680	利益剰余金	524	平成27年3月31日	平成27年6月12日

(リース取引関係)

1. ファイナンス・リース取引（借主側）

所有権移転外ファイナンス・リース取引

① リース資産の内容

有形固定資産

主として、事務用機器及び車両運搬具であります。

② リース資産の減価償却の方法

重要な会計方針「3. 固定資産の減価償却方法」に記載のとおりであります。

(金融商品関係)

1. 金融商品の状況に関する事項

(1) 金融商品に対する取組方針

当社は、投資運用業、投資助言・代理業、第二種金融商品取引業を行っており、余資運用については、安全性の高い金融資産で運用しております。

デリバティブは、当社が保有する特定の有価証券の投資リスクを低減させる目的で利用しており、投機的な取引は行わない方針であります。

(2) 金融商品の内容及びそのリスク

営業債権である未収委託者報酬及び未収運用受託報酬は、相手先の信用リスクに晒されております。有価証券及び投資有価証券は、当社業務運営に関連する株式、投資信託であります。これらは、それぞれ発行体の信用リスク及び市場価格の変動リスクに晒されております。営業債務である未払手数料は、1年以内の支払期日であります。

デリバティブ取引には株価指数先物取引があり、その他有価証券で保有する投資信託の価格変動を相殺する目的で行い、ヘッジ対象に係る損益を認識する方法（時価ヘッジ）を適用しています。なお、ヘッジ開始時から有効性判定時点までの期間においてヘッジ手段とヘッジ対象の価格変動の相関関係を継続的に計測する事によりヘッジの有効性を評価しております。

(3) 金融商品に係るリスク管理体制

①信用リスクの管理

営業債権の相手先の信用リスクに関しては、当社の信用リスク管理の基本方針に従い、取引先ごとの期日管理及び残高管理を行うとともに、主な相手先の信用状況を半期ごとに把握する体制とされています。

有価証券の発行体の信用リスク及びデリバティブ取引のカウンターパーティーリスクに関しては、

信用情報や時価の把握を定期的に行うことで管理しています。

②市場リスクの管理

有価証券を含む金融商品の保有については、当社の市場リスク管理の基本方針（自己資金運用）に従い、定期的に時価や発行体の財務状況を把握し、価格変動リスクの軽減を図っています。デリバティブ取引に関しては、取引の執行、ヘッジの有効性の評価に関する部門を分離し、内部統制を確立しております。

(4) 金融商品の時価等に関する事項についての補足説明

金融商品の時価は、市場価格に基づく価額によっております。また、注記事項「デリバティブ取引関係」におけるデリバティブ取引に関する契約額等については、その金額自体がデリバティブ取引に係る市場リスクを示すものではありません。

2. 金融商品の時価等に関する事項

貸借対照表計上額、時価及びこれらの差額については、次のとおりであります。なお、時価を把握することが極めて困難と認められるものは、次表には含まれておりません。（（注2）を参照ください。）

前事業年度（平成26年3月31日）

（単位：千円）

	貸借対照表計上額	時価	差額
(1) 現金及び預金	3,545,563	3,545,563	-
(2) 短期貸付金	16,597,222	16,597,222	-
(3) 未収委託者報酬	1,470,180	1,470,180	-
(4) 未収運用受託報酬	1,321,564	1,321,564	-
(5) 投資有価証券 その他有価証券	2,760,186	2,760,186	-
(6) 長期差入保証金	502,361	501,871	△489
資産計	26,197,078	26,196,589	△489
(1) 未払手数料	651,486	651,486	-
負債計	651,486	651,486	-
デリバティブ取引（※1）			
① ヘッジ会計が適用されているもの	(595)	(595)	-

（※1）デリバティブ取引によって生じた正味の債権・債務は純額で表示しており、合計で正味の債務となる項目については、（ ）で示しております。

当事業年度（平成27年3月31日）

（単位：千円）

	貸借対照表計上額	時価	差額
(1) 現金及び預金	20,801,864	20,801,864	-
(2) 未収委託者報酬	1,827,951	1,827,951	-
(3) 未収運用受託報酬	1,812,198	1,812,198	-
(4) 有価証券及び投資有価証券 その他有価証券	4,054,289	4,054,289	-
資産計	28,496,304	28,496,304	-
(1) 未払手数料	819,341	819,341	-
負債計	819,341	819,341	-
デリバティブ取引（※1）			
① ヘッジ会計が適用されていないもの	(3,601)	(3,601)	-
② ヘッジ会計が適用されているもの	327	327	-
デリバティブ取引計	(3,274)	(3,274)	-

（※1）デリバティブ取引によって生じた正味の債権・債務は純額で表示しており、合計で正味の債務となる項目については、（ ）で示しております。

（注1）金融商品の時価の算定方法並びに有価証券及びデリバティブ取引に関する事項

資 産

(1) 現金及び預金

預金については、すべて短期であるため、時価は帳簿価額と近似していることから、当該帳簿価額によっております。

(2) 未収委託者報酬及び(3) 未収運用受託報酬

これらは短期間で決済されるため、時価は帳簿価額にほぼ等しいことから、当該帳簿価額によっております。

(4) 有価証券及び投資有価証券

これらの時価について、投資信託は公表されている基準価額によっております。また、保有目的ごとの有価証券に関する事項については、注記事項「有価証券関係」をご参照ください。

負債

(1) 未払手数料

これらは短期間で決済されるため、時価は帳簿価額にほぼ等しいことから、当該帳簿価額によっております。

デリバティブ取引

注記事項「デリバティブ取引関係」をご参照ください。

(注2) 時価を把握することが極めて困難と認められる金融商品の貸借対照表計上額

(単位:千円)

区分	前事業年度 (平成26年3月31日)	当事業年度 (平成27年3月31日)
非上場株式	66,520	60,720

上記については、市場価格がなく、時価を把握することが極めて困難と認められるため、「(4) 有価証券及び投資有価証券 その他有価証券」には含めておりません。

(注3) 金銭債権及び満期のある有価証券の決算日後の償還予定額

前事業年度 (平成26年3月31日)

(単位:千円)

	1年以内	1年超 2年以内	2年超 3年以内	3年超 4年以内	4年超 5年以内	5年超
預金	3,544,827	-	-	-	-	-
短期貸付金	16,597,222	-	-	-	-	-
未収委託者報酬	1,470,180	-	-	-	-	-
未収運用受託報酬	1,321,564	-	-	-	-	-
投資有価証券						
その他有価証券のうち						
満期のあるもの						
証券投資信託	-	-	-	4,168	-	2,214,706
長期差入保証金	502,361	-	-	-	-	-
合計	23,436,156	-	-	4,168	-	2,214,706

当事業年度 (平成27年3月31日)

(単位:千円)

	1年以内	1年超 2年以内	2年超 3年以内	3年超 4年以内	4年超 5年以内	5年超
預金	20,800,853	-	-	-	-	-
未収委託者報酬	1,827,951	-	-	-	-	-
未収運用受託報酬	1,812,198	-	-	-	-	-
有価証券及び投資有価証券						
その他有価証券のうち						
満期のあるもの						
証券投資信託	127,840	-	-	-	-	3,300,657
合計	24,568,844	-	-	-	-	3,300,657

(有価証券関係)

1 その他有価証券

前事業年度 (平成26年3月31日)

種類	貸借対照表計上額 (千円)	取得原価 (千円)	差額 (千円)
貸借対照表計上額が 取得原価を超えるもの			
① 証券投資信託	392,200	367,480	24,719
小計	392,200	367,480	24,719
貸借対照表計上額が 取得原価を超えないもの			
① 証券投資信託	2,367,985	2,456,795	△ 88,809
小計	2,367,985	2,456,795	△ 88,809
合計	2,760,186	2,824,276	△ 64,089

当事業年度 (平成27年3月31日)

種類	貸借対照表計上額	取得原価 (千円)	差額 (千円)
----	----------	-----------	---------

	(千円)		
貸借対照表計上額が 取得原価を超えるもの			
① 証券投資信託	3,740,183	2,664,442	1,075,740
小計	3,740,183	2,664,442	1,075,740
貸借対照表計上額が 取得原価を超えないもの			
① 証券投資信託	314,105	316,720	△ 2,615
小計	314,105	316,720	△ 2,615
合計	4,054,289	2,981,163	1,073,125

2 当事業年度中に売却したその他有価証券
該当するものはありません。

3 当事業年度中に解約・償還したその他有価証券
前事業年度（自 平成25年4月1日 至 平成26年3月31日）

種類	解約・償還額(千円)	解約・償還益の合計額 (千円)	解約・償還損の合計額 (千円)
① 証券投資信託	164,391	314	△ 2,451
合計	164,391	314	△ 2,451

当事業年度（自 平成26年4月1日 至 平成27年3月31日）

種類	解約・償還額(千円)	解約・償還益の合計額 (千円)	解約・償還損の合計額 (千円)
① 証券投資信託	102,729	953	△ 2,197
合計	102,729	953	△ 2,197

(デリバティブ取引関係)

1 ヘッジ会計が適用されていないデリバティブ取引
株式関連

前事業年度（平成26年3月31日）
該当するものはありません。

当事業年度（平成27年3月31日）

区分	取引の種類	契約額等 (千円)	契約額のうち 1年超 (千円)	時価 (千円)	評価損益 (千円)
市場取引	株価指数先物取引 売建	197,054	-	△3,601	△3,601
	合計	197,054	-	△3,601	△3,601

(注) 時価の算定方法

取引所の価格に基づき算定しております。

2 ヘッジ会計が適用されているデリバティブ取引
株式関連

前事業年度（平成26年3月31日）

ヘッジ会計の 方法	取引の種類等	主なヘッジ 対象	契約額等 (千円)	契約額のうち 1年超 (千円)	時価 (千円)
ヘッジ対象に 係る損益を認 識する方法	株価指数先物取引 売建 買建	投資有価証券 投資有価証券	106,344 252,129	- -	2,534 △3,129
	合計		358,473	-	△595

(注) 時価の算定方法

取引所の価格に基づき算定しております。

当事業年度（平成27年3月31日）

ヘッジ会計の方法	取引の種類	主なヘッジ対象	契約額等 (千円)	契約額のうち 1年超 (千円)	時価 (千円)
ヘッジ対象に係る損益を認識する方法	株価指数先物取引				
	売建	投資有価証券	131,145	-	△3,325
	買建	投資有価証券	277,953	-	3,652
合計			409,098	-	327

(注) 時価の算定方法

取引所の価格に基づき算定しております。

(退職給付関係)

1. 採用している退職給付制度の概要

当社は、確定給付型の制度として、確定給付企業年金制度を設けております。また、確定拠出型の制度として企業型確定拠出年金制度を設けております。

当社が有する確定給付企業年金制度は、簡便法により退職給付引当金及び退職給付費用を計算しております。

2. 確定給付制度

(1) 簡便法を適用した制度の、退職給付引当金の期首残高と期末残高の調整表

	前事業年度 (自 平成25年4月1日 至 平成26年3月31日)	当事業年度 (自 平成26年4月1日 至 平成27年3月31日)
退職給付引当金の期首残高	△263,427千円	△357,258千円
退職給付費用	49,885	150,018
退職給付の支払額	△4,008	△21,349
制度への拠出額	△139,708	△103,177
退職給付引当金の期末残高	△357,258	△331,766

(2) 退職給付債務及び年金資産の期末残高と貸借対照表に計上された退職給付引当金及び前払年金費用の調整表

	前事業年度 (平成26年3月31日)	当事業年度 (平成27年3月31日)
積立型制度の退職給付債務	843,869千円	669,318千円
年金資産	△1,201,127	△1,001,084
貸借対照表に計上された前払年金費用	△357,258	△331,766

(3) 退職給付費用

簡便法で計算した退職給付費用 前事業年度 49,885千円 当事業年度 58,362千円

3. 確定拠出制度

当社の確定拠出制度への要拠出額は、前事業年度 17,406千円、当事業年度 17,436千円であります。

(税効果会計関係)

1 繰延税金資産及び繰延税金負債の発生の主な原因別の内訳

	前事業年度 (平成26年3月31日)	当事業年度 (平成27年3月31日)
繰延税金資産		
有価証券償却超過額	17,486千円	4,795千円
ソフトウェア償却超過額	89,477	69,263
賞与引当金損金算入限度超過額	109,022	108,734
社会保険料損金不算入額	15,513	15,665
役員退職慰労引当金	53,262	34,461
未払事業税	32,931	30,421
その他有価証券評価差額金	22,841	-
その他	85,682	93,137

繰延税金資産小計	426,218	356,479
評価性引当額	△34,454	△24,103
繰延税金資産合計	391,764	332,375
繰延税金負債		
前払年金費用	△127,327	△107,027
その他有価証券評価差額金	-	△346,190
繰延税金負債合計	△127,327	△453,218
繰延税金資産の純額	264,437	△120,843

2 法定実効税率と税効果会計適用後の法人税等の負担率との差異の原因となった主な項目別の内訳

	前事業年度 (平成26年3月31日)	当事業年度 (平成27年3月31日)
法定実効税率 (調整)	38.01%	法定実効税率と税効果会計適用後の法人税等の負担率との間の差異が法定実効税率の100分の5以下であるため注記を省略しております。
評価性引当額	0.17	
交際費等永久に損金に算入されない項目	0.48	
受取配当金等永久に益金に算入されない項目	△0.01	
住民税等均等割	0.32	
税率変更による期末繰延税金資産の減額修正	1.56	
その他	0.15	
税効果会計適用後の法人税等の負担率	40.68	

3 法人税等の税率の変更による繰延税金資産及び繰延税金負債の金額の修正

「所得税法等の一部を改正する法律」(平成27年法律第9号)が平成27年3月31日に公布され、平成27年4月1日以降に開始する事業年度から法人税率等の引下げ等が行われることになりました。これに伴い、繰延税金資産及び繰延税金負債の計算に使用する法定実効税率は従来の35.64%から、平成27年4月1日に開始する事業年度に解消が見込まれる一時差異については33.06%、平成28年4月1日に開始する事業年度以降に解消が見込まれる一時差異については、32.26%となります。

この税率変更により、繰延税金資産の金額(繰延税金負債の金額を控除した金額)は19,701千円減少し、法人税等調整額が16,570千円、その他有価証券評価差額金が36,271千円それぞれ増加しております。

(資産除去債務関係)

当社は建物所有者との間で不動産賃貸借契約を締結しており、賃借期間終了時に原状回復する義務を有しているため、契約及び法令上の資産除去債務を認識しております。

なお、当該賃貸借契約に関連する長期差入保証金(敷金)が計上されているため、資産除去債務の負債計上に代えて、当該敷金の回収が最終的に見込めないと認められる金額を合理的に見積り、そのうち当期の負担に属する金額を費用計上し、直接減額しております。

(セグメント情報等)

[セグメント情報]

前事業年度(自平成25年4月1日至平成26年3月31日)及び当事業年度(自平成26年4月1日至平成27年3月31日)

当社は、資産運用業の単一セグメントであるため、記載を省略しております。

[関連情報]

前事業年度(自平成25年4月1日至平成26年3月31日)

1. 製品及びサービスごとの情報

当社の製品及びサービス区分の決定方法は、損益計算書の営業収益各項目の区分と同一であることから、製品及びサービスごとの営業収益の記載を省略しております。

2. 地域ごとの情報

(1) 売上高

本邦の外部顧客からの営業収益に区分した金額が損益計算書の営業収益の90%を超えるため、地域ごとの営業収益の記載を省略しております。

(2) 有形固定資産

有形固定資産はすべて本邦に所在しております。

3. 主要な顧客ごとの情報

委託者報酬については、当社が運用している投資信託は大半が公募投信であり、委託者報酬を最終的に負担する受益者は不特定多数であるため、記載を省略しております。

運用受託報酬については、外部顧客からの営業収益のうち、損益計算書の営業収益の10%以上を占める相手先がないため、記載を省略しております。

当事業年度（自 平成26年4月1日 至 平成27年3月31日）

1. 製品及びサービスごとの情報

当社の製品及びサービス区分の決定方法は、損益計算書の営業収益各項目の区分と同一であることから、製品及びサービスごとの営業収益の記載を省略しております。

2. 地域ごとの情報

(1) 売上高

本邦の外部顧客からの営業収益に区分した金額が損益計算書の営業収益の90%を超えるため、地域ごとの営業収益の記載を省略しております。

(2) 有形固定資産

有形固定資産はすべて本邦に所在しております。

3. 主要な顧客ごとの情報

委託者報酬については、当社が運用している投資信託は大半が公募投信であり、委託者報酬を最終的に負担する受益者は不特定多数であるため、記載を省略しております。

運用受託報酬については、損益計算書の営業収益の10%以上を占める投資一任報酬がありますが、守秘義務によりその顧客の名称に代えて種類と顧客を区別するための記号を記載しております。

顧客の種類等	営業収益（千円）	関連するセグメント名
適格機関投資家 A	2,629,803	投資運用業

[報告セグメントごとの固定資産の減損損失に関する情報]

前事業年度（自 平成25年4月1日 至 平成26年3月31日）及び当事業年度（自 平成26年4月1日 至 平成27年3月31日）

当社は、資産運用業の単一セグメントであるため、記載を省略しております。

(関連当事者情報)

1. 関連当事者との取引

財務諸表提出会社と同一の親会社をもつ会社

前事業年度（自 平成25年4月1日 至 平成26年3月31日）

種類	会社等の名称	所在地	資本金 又は 出資金	事業の 内容	議決権等 の所有 (被所有) 割合	関連当事者 との関係	取引の内容	取引金額 (千円)	科目	期末残高 (千円)
同一の親会社をもつ会社	株式会社みずほ銀行	東京都千代田区	14,040 億円	銀行業	なし	投資信託の販売	支払手数料	3,633,008	未払手数料	316,753
同一の親会社をもつ会社	みずほ信託銀行株式会社	東京都中央区	2,473 億円	信託 銀行業	なし	信託財産の管理	委託者報酬	12,233,240	未収委託者報酬	1,284,975

当事業年度（自 平成26年4月1日 至 平成27年3月31日）

種類	会社等の名称	所在地	資本金 又は 出資金	事業の 内容	議決権等 の所有 (被所有) 割合	関連当事者 との関係	取引の内容	取引金額 (千円)	科目	期末残高 (千円)
同一の親会社をもつ会社	株式会社みずほ銀行	東京都千代田区	14,040 億円	銀行業	なし	投資信託の販売	支払手数料	3,833,692	未払手数料	361,219
同一の親会社をもつ会社	みずほ信託銀行株式会社	東京都中央区	2,473 億円	信託 銀行業	なし	信託財産の管理	委託者報酬	13,851,610	未収委託者報酬	1,661,682

(注) 1. 上記の金額のうち、取引金額には消費税等が含まれておらず、期末残高には消費税等が含まれております。

2. 取引条件及び取引条件の決定方針等

一般取引条件と同様に決定しております。

2. 親会社又は重要な関連会社に関する注記

親会社情報
株式会社みずほフィナンシャルグループ
(東京証券取引所及びニューヨーク証券取引所に上場)

(1株当たり情報)

	前事業年度 (自 平成25年4月1日 至 平成26年3月31日)	当事業年度 (自 平成26年4月1日 至 平成27年3月31日)
1株当たり純資産額	22,622.37円	24,106.70円
1株当たり当期純利益金額	671.85円	1,049.16円

(注) 1. 潜在株式調整後1株当たり当期純利益金額については、潜在株式が存在しないため、記載していません。

2. 1株当たり当期純利益金額の算定上の基礎は、以下のとおりであります。

	前事業年度 (自 平成25年4月1日 至 平成26年3月31日)	当事業年度 (自 平成26年4月1日 至 平成27年3月31日)
1株当たり当期純利益金額		
当期純利益(千円)	706,838	1,103,790
普通株式に帰属しない金額(千円)	-	-
普通株式に係る当期純利益(千円)	706,838	1,103,790
期中平均株式数(株)	1,052,070	1,052,070

(重要な後発事象)

該当事項はありません。

(4) 中間貸借対照表

(単位：千円)

第53期中間会計期間
(平成27年9月30日)

資産の部	
流動資産	
現金及び預金	21,059,527
未収委託者報酬	2,068,647
未収運用受託報酬	2,061,583
繰延税金資産	183,850
その他	451,297
貸倒引当金	△ 1,297
流動資産合計	25,823,608
固定資産	
有形固定資産	
建物(純額)	120,386
工具、器具及び備品(純額)	62,089
リース資産(純額)	1,479
有形固定資産合計	※1 183,955
無形固定資産	
投資その他の資産	12,797
投資有価証券	2,990,350
その他	719,388
貸倒引当金	△ 19,404
投資その他の資産合計	3,690,333
固定資産合計	3,887,086
資産合計	29,710,694
負債の部	
流動負債	
リース債務	2,186
未払金	903,986
未払費用	2,085,577
未払法人税等	439,320
賞与引当金	325,100
その他	500,161
流動負債合計	4,256,332
固定負債	
リース債務	1,237
繰延税金負債	92,527
役員退職慰労引当金	125,522
時効後支払損引当金	6,335
その他	9,865
固定負債合計	235,488
負債合計	4,491,821
純資産の部	
株主資本	
資本金	2,045,600
資本剰余金	
資本準備金	2,266,400
その他資本剰余金	2,450,074
資本剰余金合計	4,716,474
利益剰余金	
利益準備金	128,584
その他利益剰余金	
配当準備積立金	104,600
退職慰労積立金	100,000

別途積立金	9,800,000
繰越利益剰余金	8,082,950
利益剰余金合計	18,216,135
株主資本合計	24,978,210
評価・換算差額等	
その他有価証券評価差額金	240,663
評価・換算差額等合計	240,663
純資産合計	25,218,873
負債純資産合計	29,710,694

(5) 中間損益計算書

(単位：千円)

		第53期中間会計期間 (自 平成27年4月1日 至 平成27年9月30日)
営業収益		
委託者報酬		8,944,349
運用受託報酬		2,685,923
営業収益合計		11,630,272
営業費用及び一般管理費	※1	10,412,385
営業利益		1,217,887
営業外収益		
受取配当金		3,290
受取利息		3,955
有価証券解約益		49,851
有価証券償還益		56,303
時効到来償還金等		1,114
雑収入		17,914
営業外収益合計		132,429
営業外費用		
有価証券解約損		55
有価証券償還損		2,641
雑損失		4,989
営業外費用合計		7,687
経常利益		1,342,629
税引前中間純利益		1,342,629
法人税、住民税及び事業税		428,724
法人税等調整額		19,412
法人税等合計		448,137
中間純利益		894,492

(6) 中間株主資本等変動計算書

第53期中間会計期間(自 平成27年4月1日 至 平成27年9月30日)

(単位: 千円)

	株主資本			
	資本金	資本剰余金		
		資本準備金	その他資本剰余金	資本剰余金合計
当期首残高	2,045,600	2,266,400	2,450,074	4,716,474
当中間期変動額				
剰余金の配当				
中間純利益				
株主資本以外の項目の当中間期変動額(純額)				
当中間期変動額合計				
当中間期末残高	2,045,600	2,266,400	2,450,074	4,716,474

	株主資本						
	利益剰余金						株主資本合計
	利益準備金	その他利益剰余金				利益剰余金合計	
		配当準備積立金	退職慰労積立金	別途積立金	繰越利益剰余金		
当期首残高		128,584	104,600	100,000	9,800,000		
当中間期変動額							
剰余金の配当					△551,284	△551,284	△551,284
中間純利益					894,492	894,492	894,492
株主資本以外の項目の当中間期変動額(純額)							
当中間期変動額合計					343,207	343,207	343,207
当中間期末残高	128,584	104,600	100,000	9,800,000	8,082,950	18,216,135	24,978,210

	評価・換算差額等		純資産合計
	その他有価証券評価差額金	評価・換算差額等合計	
当期首残高	726,935	726,935	25,361,937
当中間期変動額			
剰余金の配当			△551,284
中間純利益			894,492
株主資本以外の項目の当中間期変動額(純額)	△486,271	△486,271	△486,271
当中間期変動額合計	△486,271	△486,271	△143,063
当中間期末残高	240,663	240,663	25,218,873

重要な会計方針

1. 有価証券の評価基準及び評価方法
 - その他有価証券
 - 時価のあるもの
 - 中間決算日の市場価格等に基づく時価法（評価差額は全部純資産直入法により処理し、売却原価は移動平均法により算定）を採用しております。
 - 時価のないもの
 - 移動平均法による原価法を採用しております。
2. デリバティブ取引の評価基準及び評価方法
 - 時価法を採用しております。
3. 固定資産の減価償却方法
 - (1) 有形固定資産（リース資産を除く）
 - 定率法（ただし、平成10年4月1日以降に取得した建物（附属設備を除く）については定額法）を採用しております。
 - (2) 無形固定資産
 - 定額法を採用しております。
 - (3) リース資産
 - リース期間を耐用年数とし、残存価額を零とする定率法を採用しております。
4. 引当金の計上基準
 - (1) 貸倒引当金
 - 当社の自己査定基準に基づき、一般債権については予想損失率により、貸倒懸念債権等特定の債権については個別に回収可能性を勘案し、回収不能見込額を計上しております。
 - (2) 賞与引当金
 - 従業員に対する賞与の支払いに備えるため、将来の支給見込額のうち当中間会計期間の負担額を計上しております。
 - (3) 退職給付引当金（前払年金費用）
 - 従業員に対する退職給付に備えるため、中間決算日における退職給付債務及び年金資産の見込額に基づき、中間決算日において発生していると認められる額を計上しております。
 - (4) 役員退職慰労引当金
 - 役員退職慰労金の支給に備えて、内規に基づく当中間会計期間末要支給額を計上しております。（執行役員に対する退職慰労引当金を含む。）
 - (5) 時効後支払損引当金
 - 時効成立のため利益計上した収益分配金及び償還金について、受益者からの今後の支払請求に備えるため、過去の支払実績に基づく将来の支払見込額を計上しております。
5. 外貨建資産・負債の本邦通貨への換算基準
 - 外貨建金銭債権債務は、中間決算日の直物為替相場により円貨に換算し、換算差額は損益として処理しております。
6. ヘッジ会計の方法
 - (1) ヘッジ会計の方法
 - 時価ヘッジによっております。
 - (2) ヘッジ手段とヘッジ対象
 - ヘッジ手段…株価指数先物取引
 - ヘッジ対象…有価証券
 - (3) ヘッジ方針
 - 当社が保有する有価証券の投資リスクを低減させるためにヘッジ取引を行っております。
 - (4) ヘッジの有効性評価の方法
 - ヘッジ対象とヘッジ手段の価格変動の相関関係を継続的に計測してヘッジの有効性を評価しております。
7. その他中間財務諸表作成のための基本となる重要な事項
 - 消費税等の会計処理
 - 消費税及び地方消費税の会計処理は、税抜方式によっております。

追加情報

当社は、平成27年9月30日開催の取締役会の決議に基づき、みずほ信託銀行株式会社（以下「TB」）の資産運用部門、DIAMアセットマネジメント株式会社（以下「DIAM」）、及び新光投信株式会社（以下「新光投信」）との機能統合に向けた具体的な準備を開始すべく、同日付で当社、TB、DIAM及び新光投信の間で「統合基本合意書」を締結いたしました。今後、統合に必要な各社の取締役会決議及び株主総会決議、国内外の関係当局への届出、許認可の取得等を前提として、平成28年度上期中の統合を予定しております。

注記事項

（中間貸借対照表関係）

	第53期中間会計期間 （平成27年9月30日）
※1 有形固定資産の減価償却累計額	361,303千円

（中間損益計算書関係）

	第53期中間会計期間 （自 平成27年4月1日 至 平成27年9月30日）
※1 減価償却実施額	有形固定資産 11,233千円 無形固定資産 15千円

（中間株主資本等変動計算書関係）

第53期中間会計期間（自 平成27年4月1日 至 平成27年9月30日）

1 発行済株式に関する事項

株式の種類	当事業年度期首	増加	減少	当中間会計期間末
普通株式（株）	1,052,070	-	-	1,052,070

2 配当に関する事項

（1）配当金支払額

決議	株式の種類	配当金の総額	1株当たり 配当額	基準日	効力発生日
平成27年6月11日 定時株主総会	普通株式	551,284千円	524円	平成27年3月31日	平成27年6月12日

（リース取引関係）

1. ファイナンス・リース取引（借主側）

所有権移転外ファイナンス・リース取引

① リース資産の内容

有形固定資産

主として、事務用機器及び車両運搬具であります。

② リース資産の減価償却の方法

重要な会計方針「3. 固定資産の減価償却方法」に記載のとおりであります。

（金融商品関係）

第53期中間会計期間（平成27年9月30日）

金融商品の時価等に関する事項

中間貸借対照表計上額、時価及びこれらの差額については、次のとおりであります。なお、時価を把握することが極めて困難と認められるものは、次表には含まれておりません。（（注2）を参照ください。）

(単位： 千円)

	中間貸借対照表計上額	時価	差額
(1) 現金及び預金	21,059,527	21,059,527	-
(2) 未収委託者報酬	2,068,647	2,068,647	-
(3) 未収運用受託報酬	2,061,583	2,061,583	-
(4) 投資有価証券 その他有価証券	2,929,630	2,929,630	-
資産計	28,119,388	28,119,388	-
デリバティブ取引(※1) ヘッジ会計が適用されているもの	(4,195)	(4,195)	-
デリバティブ取引計	(4,195)	(4,195)	-

(※1) デリバティブ取引によって生じた正味の債権・債務は純額で表示しており、合計で正味の債務となる項目については()で示しております。

(注1) 金融商品の時価の算定方法並びに有価証券及びデリバティブ取引に関する事項

資 産

(1) 現金及び預金

預金については、すべて短期であるため、時価は帳簿価額と近似していることから、当該帳簿価額によっております。

(2) 未収委託者報酬及び(3) 未収運用受託報酬

これらは短期間で決済されるため、時価は帳簿価額にほぼ等しいことから、当該帳簿価額によっております。

(4) 投資有価証券

これらの時価について、投資信託は基準価額によっております。

また、保有目的ごとの有価証券に関する事項については、注記事項「有価証券関係」をご参照ください。

デリバティブ取引

取引所の価格に基づき時価を算定しております。

(注2) 時価を把握することが極めて困難と認められる金融商品の中間貸借対照表計上額

区分	中間貸借対照表計上額(千円)
非上場株式	60,720

上記については、市場価格がなく、時価を把握することが極めて困難と認められるため、「(4) 投資有価証券 その他有価証券」には含めておりません。

(有価証券関係)

第53期中間会計期間(平成27年9月30日)

1 その他有価証券

種類	中間貸借対照表計上額 (千円)	取得原価(千円)	差額(千円)
中間貸借対照表計上額が 取得原価を超えるもの			
① 証券投資信託	2,506,990	2,151,032	355,957
小計	2,506,990	2,151,032	355,957
中間貸借対照表計上額が 取得原価を超えないもの			
① 証券投資信託	422,640	423,322	△681
小計	422,640	423,322	△681
合計	2,929,630	2,574,355	355,275

(デリバティブ取引関係)

第53期中間会計期間(平成27年9月30日)

1 ヘッジ会計が適用されていないデリバティブ取引
 該当するものではありません。

(資産除去債務関係)

当社は建物所有者との間で不動産賃貸借契約を締結しており、賃借期間終了時に原状回復する義務を有しているため、契約及び法令上の資産除去債務を認識しております。

なお、当該賃貸借契約に関連する長期差入保証金(敷金)が計上されているため、資産除去債務の負債計上に代えて、当該敷金の回収が最終的に見込めないと認められる金額を合理的に見積り、そのうち当期の負担に属する金額を費用計上し、直接減額しております。

(セグメント情報等)

[セグメント情報]

第53期中間会計期間(自平成27年4月1日至平成27年9月30日)

当社は、資産運用業の単一セグメントであるため、記載を省略しております。

[関連情報]

第53期中間会計期間(自平成27年4月1日至平成27年9月30日)

1 製品及びサービスごとの情報

当社の製品及びサービス区分の決定方法は、中間損益計算書の営業収益各項目の区分と同一であることから、製品及びサービスごとの営業収益の記載を省略しております。

2 地域ごとの情報

(1) 売上高

本邦の外部顧客からの営業収益に区分した金額が中間損益計算書の営業収益の90%を超えるため、地域ごとの営業収益の記載を省略しております。

(2) 有形固定資産

有形固定資産はすべて本邦に所在しております。

3 主要な顧客ごとの情報

委託者報酬については、当社が運用している投資信託は大半が公募投信であり、委託者報酬を最終的に負担する受益者は不特定多数であるため、記載を省略しております。

運用受託報酬については、損益計算書の営業収益の10%以上を占める投資一任報酬がありますが、守秘義務によりその顧客の名称に代えて種類と顧客を区別するための記号を記載しております。

顧客の種類等	営業収益(千円)	関連するセグメント名
適格機関投資家A	1,645,861	投資運用業

(1株当たり情報)

1株当たり純資産額は、以下のとおりであります。

第53期中間会計期間 (平成27年9月30日)	
1株当たり純資産額	23,970.71円

1株当たり中間純利益金額及び算定上の基礎は、以下のとおりであります。

第53期中間会計期間 (自平成27年4月1日 至平成27年9月30日)	
1株当たり中間純利益金額	850.22円
(算定上の基礎)	
中間純利益金額(千円)	894,492
普通株主に帰属しない金額(千円)	—
普通株式に係る中間純利益金額(千円)	894,492
普通株式の期中平均株式数(株)	1,052,070

(注) 潜在株式調整後1株当たり中間純利益金額については、潜在株式が存在しないため記載しておりません。

(重要な後発事象)

該当事項はありません。

公開日 平成 27 年 12 月 21 日
作成基準日 平成 27 年 12 月 7 日

本店所在地 東京都港区三田三丁目 5 番 27 号
お問い合わせ先 経営企画部

独立監査人の監査報告書

平成27年6月11日

みずほ投信投資顧問株式会社

取締役会 御中

新日本有限責任監査法人

指定有限責任社員 公認会計士 江見 睦生 印
業務執行社員

指定有限責任社員 公認会計士 福村 寛 印
業務執行社員

当監査法人は、金融商品取引法第193条の2第1項の規定に基づく監査証明を行うため、「委託会社等の経理状況」に掲げられているみずほ投信投資顧問株式会社の平成26年4月1日から平成27年3月31日までの第52期事業年度の財務諸表、すなわち、貸借対照表、損益計算書、株主資本等変動計算書、重要な会計方針及びその他の注記について監査を行った。

財務諸表に対する経営者の責任

経営者の責任は、我が国において一般に公正妥当と認められる企業会計の基準に準拠して財務諸表を作成し適正に表示することにある。これには、不正又は誤謬による重要な虚偽表示のない財務諸表を作成し適正に表示するために経営者が必要と判断した内部統制を整備及び運用することが含まれる。

監査人の責任

当監査法人の責任は、当監査法人が実施した監査に基づいて、独立の立場から財務諸表に対する意見を表明することにある。当監査法人は、我が国において一般に公正妥当と認められる監査の基準に準拠して監査を行った。監査の基準は、当監査法人に財務諸表に重要な虚偽表示がないかどうかについて合理的な保証を得るために、監査計画を策定し、これに基づき監査を実施することを求めている。

監査においては、財務諸表の金額及び開示について監査証拠を入手するための手続が実施される。監査手続は、当監査法人の判断により、不正又は誤謬による財務諸表の重要な虚偽表示のリスクの評価に基づいて選択及び適用される。財務諸表監査の目的は、内部統制の有効性について意見表明するためのものではないが、当監査法人は、リスク評価の実施に際して、状況に応じた適切な監査手続を立案するために、財務諸表の作成と適正な表示に関連する内部統制を検討する。また、監査には、経営者が採用した会計方針及びその適用方法並びに経営者によって行われた見積りの評価も含め全体としての財務諸表の表示を検討することが含まれる。

当監査法人は、意見表明の基礎となる十分かつ適切な監査証拠を入手したと判断している。

監査意見

当監査法人は、上記の財務諸表が、我が国において一般に公正妥当と認められる企業会計の基準に準拠して、みずほ投信投資顧問株式会社の平成27年3月31日現在の財政状態及び同日をもって終了する事業年度の経営成績をすべての重要な点において適正に表示しているものと認める。

利害関係

会社と当監査法人又は業務執行社員との間には、公認会計士法の規定により記載すべき利害関係はない。

以上

(注)上記は、当社が監査報告書の原本に記載された事項を電子化したものであり、その原本は当社が別途保管しております。

独立監査人の中間監査報告書

平成27年12月7日

みずほ投信投資顧問株式会社

取締役会 御中

新日本有限責任監査法人

指定有限責任社員 業務執行社員	公認会計士	江見 睦生	印
指定有限責任社員 業務執行社員	公認会計士	亀井 純子	印

当監査法人は、金融商品取引法第193条の2第1項の規定に基づく監査証明を行うため、「委託会社等の経理状況」に掲げられているみずほ投信投資顧問株式会社の平成27年4月1日から平成28年3月31日までの第53期事業年度の中間会計期間（平成27年4月1日から平成27年9月30日まで）に係る中間財務諸表、すなわち、中間貸借対照表、中間損益計算書、中間株主資本等変動計算書、重要な会計方針及びその他の注記について中間監査を行った。

中間財務諸表に対する経営者の責任

経営者の責任は、我が国において一般に公正妥当と認められる中間財務諸表の作成基準に準拠して中間財務諸表を作成し有用な情報を表示することにある。これには、不正又は誤謬による重要な虚偽表示のない中間財務諸表を作成し有用な情報を表示するために経営者が必要と判断した内部統制を整備及び運用することが含まれる。

監査人の責任

当監査法人の責任は、当監査法人が実施した中間監査に基づいて、独立の立場から中間財務諸表に対する意見を表明することにある。当監査法人は、我が国において一般に公正妥当と認められる中間監査の基準に準拠して中間監査を行った。中間監査の基準は、当監査法人に中間財務諸表には全体として中間財務諸表の有用な情報の表示に関して投資者の判断を損なうような重要な虚偽表示がないかどうかの合理的な保証を得るために、中間監査に係る監査計画を策定し、これに基づき中間監査を実施することを求めている。

中間監査においては、中間財務諸表の金額及び開示について監査証拠を入手するために年度監査と比べて監査手続の一部を省略した中間監査手続が実施される。中間監査手続は、当監査法人の判断により、不正又は誤謬による中間財務諸表の重要な虚偽表示のリスクの評価に基づいて、分析的手続等を中心とした監査手続に必要な応じて追加の監査手続が選択及び適用される。中間監査の目的は、内部統制の有効性について意見表明するためのものではないが、当監査法人は、リスク評価の実施に際して、状況に応じた適切な中間監査手続を立案するために、中間財務諸表の作成と有用な情報の表示に関連する内部統制を検討する。また、中間監査には、経営者が採用した会計方針及びその適用方法並びに経営者によって行われた見積りの評価も含め中間財務諸表の表示を検討することが含まれる。

当監査法人は、中間監査の意見表明の基礎となる十分かつ適切な監査証拠を入手したと判断している。

中間監査意見

当監査法人は、上記の中間財務諸表が、我が国において一般に公正妥当と認められる中間財務諸表の作成基準に準拠して、みずほ投信投資顧問株式会社の平成27年9月30日現在の財政状態並びに同日をもって終了する中間会計期間（平成27年4月1日から平成27年9月30日まで）の経営成績に関する有用な情報を表示しているものと認める。

強調事項

追加情報に記載されているとおり、会社は平成27年9月30日開催の取締役会の決議に基づき、同日付で「統合基本合意書」を締結している。

当該事項は、当監査法人の意見に影響を及ぼすものではない。

利害関係

会社と当監査法人又は業務執行社員との間には、公認会計士法の規定により記載すべき利害関係はない。

以上

(注) 上記は、当社が中間監査報告書の原本に記載された事項を電子化したものであり、その原本は当社が別途保管しております。