

運用報告書 (全体版)

第11期<決算日2024年9月24日>

MHAM米国好配当株式ファンド (年1回決算型) 為替ヘッジあり/為替ヘッジなし

当ファンドの仕組みは次の通りです。

商品分類	追加型投信/海外/株式	
信託期間	2013年9月26日から2048年9月18日までです。	
運用方針	安定した収益の確保と信託財産の中長期的な成長を図ることを目標に運用を行います。	
主要投資対象	MHAM米国好配当株式ファンド (年1回決算型) 為替ヘッジあり/為替ヘッジなし	米国好配当株式マザーファンド受益証券を主要投資対象とします。
	米国好配当株式マザーファンド	米国の金融商品取引所に上場している株式を主要投資対象とします。また、普通株式以外に、米国の金融商品取引所に上場している優先株式、REIT (優先REITを含みます。) およびMLP等にも投資する場合があります。
運用方法	投資銘柄の選定にあたっては、配当利回りのほか、ファンダメンタルズ分析による収益・配当成長予測等を勘案して銘柄を選別し、投資を行います。株式等の組入比率は、高位を保つことを基本とします。実質組入外貨建資産について、「為替ヘッジあり」は原則為替ヘッジにより為替変動リスクの低減を図り、「為替ヘッジなし」については原則為替ヘッジを行いません。マザーファンドの運用の指図に関する権限の一部 (有価証券等の運用の指図に関する権限) をゴールドマン・サックス・アセット・マネジメント・エル・ピーに委託します。	
組入制限	MHAM米国好配当株式ファンド (年1回決算型) 為替ヘッジあり/為替ヘッジなし	株式への実質投資割合には制限を設けません。外貨建資産への実質投資割合には制限を設けません。
	米国好配当株式マザーファンド	株式への投資割合には制限を設けません。外貨建資産への投資割合には制限を設けません。
分配方針	原則として毎年9月22日 (休業日の場合は翌営業日) に決算を行い、経費控除後の繰越分を含めた配当等収益および売買取引 (評価益を含みます。) 等の全額を分配対象額の範囲とし、分配金額は、委託会社が基準価額の水準や市況動向等を勘案して決定します。ただし、必ず分配を行うものではありません。	

愛称：ゴールデンルーキー

受益者の皆さまへ

毎々格別のお引立てに預かり厚くお礼申し上げます。

さて、「MHAM米国好配当株式ファンド (年1回決算型) 為替ヘッジあり/為替ヘッジなし」は、2024年9月24日に第11期の決算を行いました。ここに、運用経過等をご報告申し上げます。

今後とも一層のご愛顧を賜りますようお願い申し上げます。

<運用報告書に関するお問い合わせ先>

コールセンター：0120-104-694

受付時間：営業日の午前9時から午後5時まで

お客さまのお取引内容につきましては、購入された

販売会社にお問い合わせください。

アセットマネジメントOne 株式会社

東京都千代田区丸の内1-8-2

<https://www.am-one.co.jp/>

MHAM米国好配当株式ファンド（年1回決算型）為替ヘッジあり

■最近5期の運用実績

決算期	基準価額			S & P 500指数 (税引後 配当込み、円ヘッジベース)		株式 組入比率	投資信託 受益証券、 投資証券 組入比率	純資産 総額
	(分配落)	税込み 分配金	期中 騰落率	(参考指数)	騰落率			
	円	円	%		%	%	%	百万円
7期 (2020年9月23日)	14,142	0	1.2	20,198.08	11.1	92.5	3.8	610
8期 (2021年9月22日)	17,513	0	23.8	26,752.14	32.4	91.1	5.7	623
9期 (2022年9月22日)	16,508	0	△5.7	22,934.47	△14.3	92.1	4.8	675
10期 (2023年9月22日)	17,005	0	3.0	25,111.56	9.5	93.6	4.4	671
11期 (2024年9月24日)	20,121	0	18.3	31,444.81	25.2	93.4	4.7	782

(注1) 当ファンドはマザーファンドを組入れますので、「株式組入比率」、「投資信託受益証券、投資証券組入比率」は実質比率を記載しております。

(注2) S & P 500指数 (税引後配当込み、円ヘッジベース) は、同米ドルベースに当社が独自に算出したヘッジ指数を反映させたものです。なお、指数算出にあたっては基準価額への反映を考慮して前営業日の値を用い、設定日の前営業日 (2013年9月25日) の値を10,000として指数化しております (小数第3位四捨五入) (以下同じ)。

(注3) △ (白三角) はマイナスを意味しています (以下同じ)。

■当期中の基準価額と市況の推移

年月日	基準価額		S & P 500指数 (税引後 配当込み、円ヘッジベース)		株式 組入比率	投資信託 受益証券、 投資証券 組入比率
		騰落率	(参考指数)	騰落率		
(期首)	円	%		%	%	%
2023年9月22日	17,005	—	25,111.56	—	93.6	4.4
9月末	16,783	△1.3	24,891.08	△0.9	92.8	4.2
10月末	16,288	△4.2	24,002.69	△4.4	92.7	4.3
11月末	17,491	2.9	26,064.31	3.8	92.0	4.4
12月末	18,208	7.1	27,234.50	8.5	89.3	4.4
2024年1月末	18,472	8.6	27,969.47	11.4	92.6	4.2
2月末	18,651	9.7	28,693.91	14.3	93.5	4.0
3月末	19,294	13.5	29,632.70	18.0	92.6	3.9
4月末	18,678	9.8	28,713.27	14.3	93.9	4.1
5月末	18,795	10.5	29,245.48	16.5	91.7	4.1
6月末	19,248	13.2	30,545.79	21.6	92.9	4.2
7月末	19,318	13.6	30,172.12	20.2	87.5	4.1
8月末	19,783	16.3	30,846.12	22.8	91.6	4.5
(期末)						
2024年9月24日	20,121	18.3	31,444.81	25.2	93.4	4.7

(注1) 騰落率は期首比です。

(注2) 当ファンドはマザーファンドを組入れますので、「株式組入比率」、「投資信託受益証券、投資証券組入比率」は実質比率を記載しております。

MHAM米国好配当株式ファンド（年1回決算型）為替ヘッジなし

■最近5期の運用実績

決算期	基準価額			S & P 500指数（税引後配当込み、円換算ベース）		株式組入比率	投資信託受益証券、投資証券組入比率	純資産総額
	(分配落)	税込み分配金	期中騰落率	(参考指数)	騰落率			
	円	円	%		%	%	%	百万円
7期（2020年9月23日）	16,233	0	△0.4	23,146.05	9.7	93.3	3.8	3,129
8期（2021年9月22日）	20,995	0	29.3	31,907.12	37.9	91.9	5.8	3,179
9期（2022年9月22日）	26,314	0	25.3	37,140.39	16.4	91.1	4.7	4,248
10期（2023年9月22日）	29,206	0	11.0	43,877.21	18.1	93.5	4.4	5,155
11期（2024年9月24日）	35,609	0	21.9	56,986.02	29.9	92.7	4.7	5,886

(注1) 当ファンドはマザーファンドを組入れますので、「株式組入比率」、「投資信託受益証券、投資証券組入比率」は実質比率を記載しております。

(注2) S & P 500指数（税引後配当込み、円換算ベース）は、同米ドルベースをもとに当社が独自に円換算したものです。なお、指数算出にあたっては基準価額への反映を考慮して前営業日の値を当日の米ドル為替レート（対顧客電信売買相場仲値）で円換算し、設定日の前営業日（2013年9月25日）の値を10,000として指数化しております（小数第3位四捨五入）（以下同じ）。

■当期中の基準価額と市況の推移

年月日	基準価額		S & P 500指数（税引後配当込み、円換算ベース）		株式組入比率	投資信託受益証券、投資証券組入比率
		騰落率	(参考指数)	騰落率		
(期首) 2023年9月22日	円 29,206	% -	43,877.21	% -	% 93.5	% 4.4
9月末	29,230	0.1	44,141.34	0.6	91.7	4.2
10月末	28,494	△2.4	42,785.25	△2.5	93.6	4.3
11月末	30,282	3.7	46,019.09	4.9	93.1	4.5
12月末	30,617	4.8	46,695.31	6.4	92.1	4.5
2024年1月末	32,436	11.1	50,048.75	14.1	92.7	4.2
2月末	33,572	14.9	52,661.40	20.0	93.7	4.0
3月末	35,049	20.0	54,898.17	25.1	92.8	3.9
4月末	35,316	20.9	55,422.38	26.3	92.7	4.0
5月末	35,667	22.1	56,713.95	29.3	91.9	4.1
6月末	37,643	28.9	61,083.37	39.2	92.6	4.2
7月末	35,969	23.2	57,356.67	30.7	92.3	4.3
8月末	35,116	20.2	56,092.67	27.8	92.3	4.5
(期末) 2024年9月24日	35,609	21.9	56,986.02	29.9	92.7	4.7

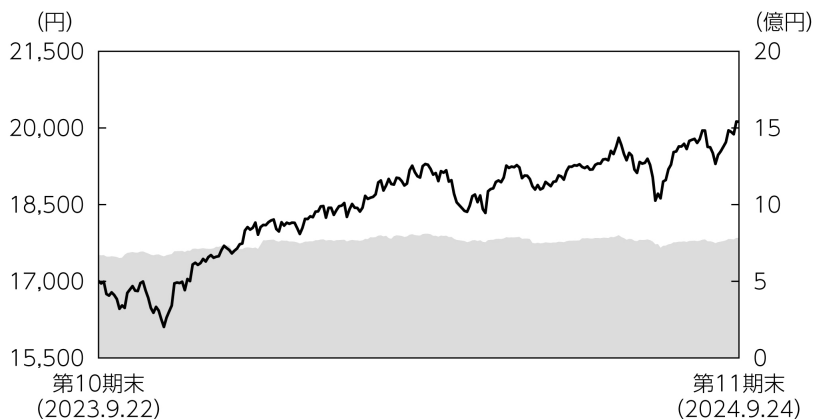
(注1) 騰落率は期首比です。

(注2) 当ファンドはマザーファンドを組入れますので、「株式組入比率」、「投資信託受益証券、投資証券組入比率」は実質比率を記載しております。

MHAM米国好配当株式ファンド（年1回決算型）為替ヘッジあり／為替ヘッジなし

■当期の運用経過（2023年9月23日から2024年9月24日まで）

■ MHAM米国好配当株式ファンド（年1回決算型）為替ヘッジあり 基準価額等の推移



第11期首： 17,005円
第11期末： 20,121円
(既払分配金0円)
騰落率： 18.3%
(分配金再投資ベース)

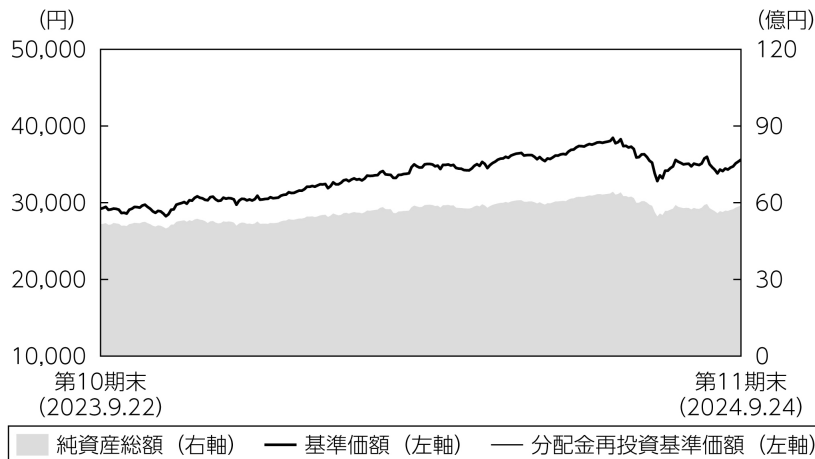
■ 純資産総額 (右軸) — 基準価額 (左軸) — 分配金再投資基準価額 (左軸)

- (注1) 分配金再投資基準価額は、税引前の分配金を再投資したものとみなして計算したもので、ファンド運用の実質的なパフォーマンスを示すものです。
- (注2) 分配金を再投資するかどうかについてはお客さまがご利用のコースにより異なります。また、ファンドの購入価額により課税条件も異なります。従って、お客さまの損益の状況を示すものではありません。
- (注3) 分配金再投資基準価額は、期首の基準価額に合わせて指数化しています。
- (注4) 当ファンドはベンチマークを定めておりません。

基準価額の主な変動要因

米国好配当株式マザーファンド受益証券への投資を通じて主として米国企業の株式に投資し、為替ヘッジを行いました。作成対象期間中の米国株式市場は、金融政策や景気の動向が一時懸念され、下落する局面があったものの、米国経済の軟着陸を織り込み、概ね株式市場は上昇基調で推移したため、基準価額にプラスに寄与しました。

■ MHAM米国好配当株式ファンド（年1回決算型）為替ヘッジなし 基準価額等の推移



第11期首： 29,206円
 第11期末： 35,609円
 (既払分配金0円)
 騰落率： 21.9%
 (分配金再投資ベース)

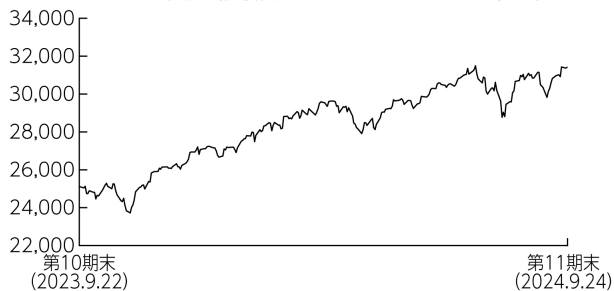
- (注1) 分配金再投資基準価額は、税引前の分配金を再投資したものとみなして計算したもので、ファンド運用の実質的なパフォーマンスを示すものではありません。
- (注2) 分配金を再投資するかどうかについてはお客さまがご利用のコースにより異なります。また、ファンドの購入価額により課税条件も異なります。従って、お客さまの損益の状況を示すものではありません。
- (注3) 分配金再投資基準価額は、期首の基準価額に合わせて指数化しています。
- (注4) 当ファンドはベンチマークを定めておりません。

基準価額の主な変動要因

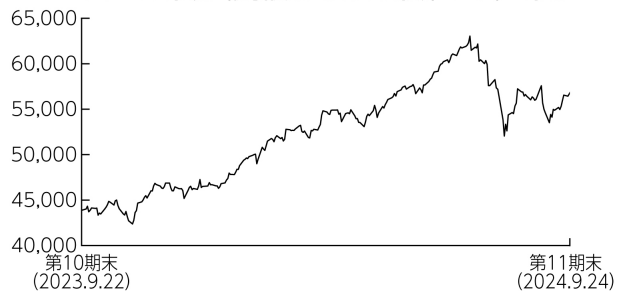
米国好配当株式マザーファンド受益証券への投資を通じて主として米国企業の株式に投資しました。作成対象期間中の米国株式市場は、金融政策や景気の動向が一時懸念され、下落する局面があったものの、米国経済の軟着陸を織り込み、概ね株式市場は上昇基調で推移したため、基準価額にプラスに寄与しました。為替は、日米金利差の見通しを材料に上下しましたが、特に作成対象期間末に対円で米ドル安が進み、マイナスに影響しました。

投資環境

< S & P 500指数 (税引後配当込み、円ヘッジベース) の推移 >

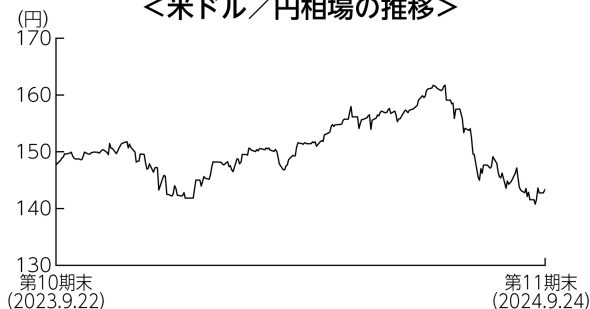


< S & P 500指数 (税引後配当込み、円換算ベース) の推移 >



米国株式市場は上昇しました。金融政策や景気の動向が一時懸念され、下落する局面があったものの、米国経済の軟着陸を織り込み、概ね株式市場は上昇基調で推移しました。

< 米ドル／円相場の推移 >



米ドルは対円で下落しました。日米金利差の見通しを材料に上下しましたが、特に作成対象期間末に対円で米ドル安が進みました。

ポートフォリオについて

- MHAM米国好配当株式ファンド（年1回決算型）為替ヘッジあり
米国好配当株式マザーファンド受益証券の組入比率は高位を維持しました。なお実質外貨建資産に対しては、引き続き為替ヘッジを行いました。
- MHAM米国好配当株式ファンド（年1回決算型）為替ヘッジなし
米国好配当株式マザーファンド受益証券の組入比率は高位を維持しました。なお実質外貨建資産に対しては、為替ヘッジを行いませんでした。
- 米国好配当株式マザーファンド
財務内容が健全で、安定的なキャッシュフローがあり、長期的に差別化できる事業基盤を持つ銘柄への投資を継続しました。

〔上位10業種組入比率〕

期 首		
順位	業 種	比率
		%
1	ソフトウェア・サービス	12.7
2	テクノロジー・ハードウェアおよび機器	9.6
3	医薬品・バイオテクノロジー・ライフサイエンス	8.6
4	資本財	7.9
5	金融サービス	5.8
6	ヘルスケア機器・サービス	5.1
7	エネルギー	4.8
8	公益事業	4.6
9	エクイティ不動産投資信託 (REIT)	4.4
10	一般消費財・サービス流通・小売り	4.2



期 末		
順位	業 種	比率
		%
1	ソフトウェア・サービス	14.7
2	資本財	9.0
3	テクノロジー・ハードウェアおよび機器	8.2
4	医薬品・バイオテクノロジー・ライフサイエンス	8.0
5	金融サービス	6.6
6	メディア・娯楽	5.3
7	ヘルスケア機器・サービス	5.1
8	半導体・半導体製造装置	4.8
9	エクイティ不動産投資信託 (REIT)	4.7
10	銀行	4.0

(注) 比率は、米国好配当株式マザーファンドの純資産総額に対する評価額の割合です。

〔組入上位5銘柄の組入比率〕

期 首				
順位	銘 柄	種別	業 種	比率
				%
1	MICROSOFT CORP	普通株	ソフトウェア・サービス	8.0
2	APPLE INC	普通株	テクノロジー・ハードウェアおよび機器	5.0
3	ELI LILLY & CO	普通株	医薬品・バイオテクノロジー・ライフサイエンス	2.7
4	EXXON MOBIL CORP	普通株	エネルギー	2.6
5	MCDONALD'S CORPORATION	普通株	消費者サービス	2.4

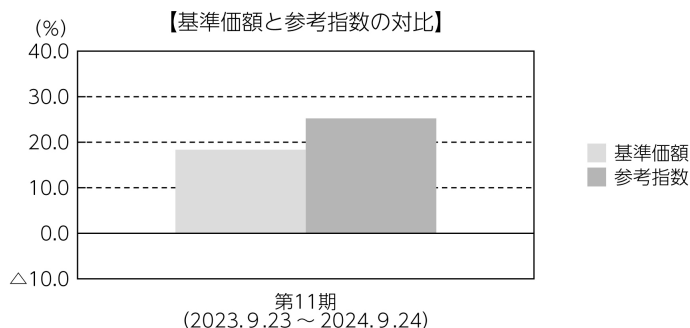


期 末				
順位	銘 柄	種別	業 種	比率
				%
1	MICROSOFT CORP	普通株	ソフトウェア・サービス	8.3
2	APPLE INC	普通株	テクノロジー・ハードウェアおよび機器	5.1
3	ALPHABET INC-CL A	普通株	メディア・娯楽	2.7
4	JPMORGAN CHASE & CO	普通株	銀行	2.7
5	ELI LILLY & CO	普通株	医薬品・バイオテクノロジー・ライフサイエンス	2.6

(注) 比率は、米国好配当株式マザーファンドの純資産総額に対する評価額の割合です。

■ MHAM米国好配当株式ファンド（年1回決算型）為替ヘッジあり ベンチマークとの差異について

当ファンドは運用の目標となるベンチマークを設けておりません。以下のグラフは、当ファンドの基準価額と参考指数の騰落率の対比です。



(注) 基準価額の騰落率は分配金（税引前）込みです。

分配金

当期の収益分配金は、基準価額の水準や市況動向等を勘案した結果、分配を見送らせていただきました。なお、収益分配に充てなかった収益については、運用の基本方針に基づいて運用を行います。

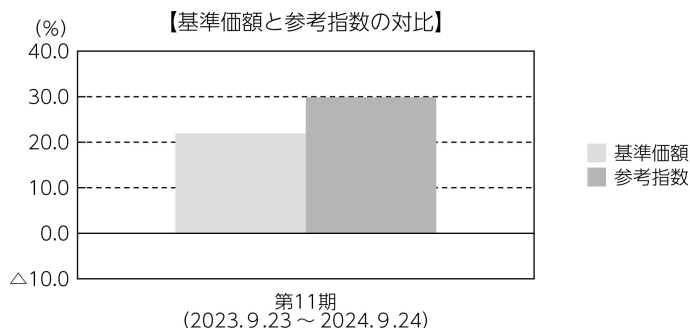
■分配原資の内訳（1万口当たり）

項目	当期
	2023年9月23日 ～2024年9月24日
当期分配金（税引前）	－円
対基準価額比率	－%
当期の収益	－円
当期の収益以外	－円
翌期繰越分配対象額	10,121円

- (注1) 「当期の収益」および「当期の収益以外」は、小数点以下切捨てで算出しているためこれらを合計した額と「当期分配金（税引前）」の額が一致しない場合があります。
- (注2) 当期分配金の「対基準価額比率」は「当期分配金（税引前）」の期末基準価額（分配金込み）に対する比率で、ファンドの収益率とは異なります。また、小数点第3位を四捨五入しています。
- (注3) 「当期の収益」は「経費控除後の配当等収益」および「経費控除後・繰越欠損補填後の売買益（含、評価益）」から分配に充当した金額です。また、「当期の収益以外」は「分配準備積立金」および「収益調整金」から分配に充当した金額です。

■ MHAM米国好配当株式ファンド（年1回決算型）為替ヘッジなし ベンチマークとの差異について

当ファンドは運用の目標となるベンチマークを設けておりません。以下のグラフは、当ファンドの基準価額と参考指数の騰落率の対比です。



(注) 基準価額の騰落率は分配金（税引前）込みです。

分配金

当期の収益分配金は、基準価額の水準や市況動向等を勘案した結果、分配を見送らせていただきました。なお、収益分配に充てなかった収益については、運用の基本方針に基づいて運用を行います。

■分配原資の内訳（1万口当たり）

項目	当期
	2023年9月23日 ～2024年9月24日
当期分配金（税引前）	－円
対基準価額比率	－%
当期の収益	－円
当期の収益以外	－円
翌期繰越分配対象額	25,608円

- (注1) 「当期の収益」および「当期の収益以外」は、小数点以下切捨てで算出しているためこれらを合計した額と「当期分配金（税引前）」の額が一致しない場合があります。
- (注2) 当期分配金の「対基準価額比率」は「当期分配金（税引前）」の期末基準価額（分配金込み）に対する比率で、ファンドの収益率とは異なります。また、小数点第3位を四捨五入しています。
- (注3) 「当期の収益」は「経費控除後の配当等収益」および「経費控除後・繰越欠損補填後の売買益（含、評価益）」から分配に充当した金額です。また、「当期の収益以外」は「分配準備積立金」および「収益調整金」から分配に充当した金額です。

今後の運用方針

●MHAM米国好配当株式ファンド（年1回決算型）為替ヘッジあり

米国好配当株式マザーファンド受益証券の組入比率を高位に維持する方針です。なお実質外貨建資産に対しては、引き続き為替ヘッジを行う方針です。

●MHAM米国好配当株式ファンド（年1回決算型）為替ヘッジなし

米国好配当株式マザーファンド受益証券の組入比率を高位に維持する方針です。なお実質外貨建資産に対しては、原則として為替ヘッジを行いません。

●米国好配当株式マザーファンド

今後の運用に際しては、ボトムアップの銘柄選択に注力します。引き続き、クオリティ重視の投資姿勢を維持することが重要と考え、財務内容が健全で、安定的なキャッシュフローがあり、長期的に差別化できる事業基盤を持つ企業への投資を重視します。

MHAM米国好配当株式ファンド（年1回決算型）為替ヘッジあり

■ 1万口当たりの費用明細

項目	第11期		項目の概要
	(2023年9月23日 ～2024年9月24日)		
	金額	比率	
(a) 信託報酬	358円	1.935%	(a) 信託報酬＝期中の平均基準価額×信託報酬率 期中の平均基準価額は18,500円です。
(投信会社)	(184)	(0.995)	投信会社分は、信託財産の運用、運用報告書等各种書類の作成、基準価額の算出等の対価
(販売会社)	(164)	(0.885)	販売会社分は、購入後の情報提供、交付運用報告書等各种書類の送付、口座内でのファンドの管理等の対価
(受託会社)	(10)	(0.055)	受託会社分は、運用財産の保管・管理、投信会社からの運用指図の実行等の対価
(b) 売買委託手数料	2	0.012	(b) 売買委託手数料＝期中の売買委託手数料÷期中の平均受益権口数 売買委託手数料は、組入有価証券等の売買の際に発生する手数料
(株式)	(2)	(0.012)	
(投資証券)	(0)	(0.000)	
(c) 有価証券取引税	0	0.000	(c) 有価証券取引税＝期中の有価証券取引税÷期中の平均受益権口数 有価証券取引税は、有価証券の取引の都度発生する取引に関する税金
(株式)	(0)	(0.000)	
(投資証券)	(0)	(0.000)	
(d) その他費用	8	0.041	(d) その他費用＝期中のその他費用÷期中の平均受益権口数
(保管費用)	(3)	(0.016)	保管費用は、外国での資産の保管等に要する費用
(監査費用)	(1)	(0.003)	監査費用は、監査法人等に支払うファンドの監査にかかる費用
(その他)	(4)	(0.022)	その他は、信託事務の処理に要する諸費用等
合計	368	1.989	

(注1) 期中の費用（消費税等のかかるものは消費税等を含む）は追加・解約によって受益権口数に変動があるため、簡便法により算出した結果です。なお、売買委託手数料、有価証券取引税およびその他費用は、このファンドが組入れているマザーファンドが支払った金額のうち、このファンドに対応するものを含みます。

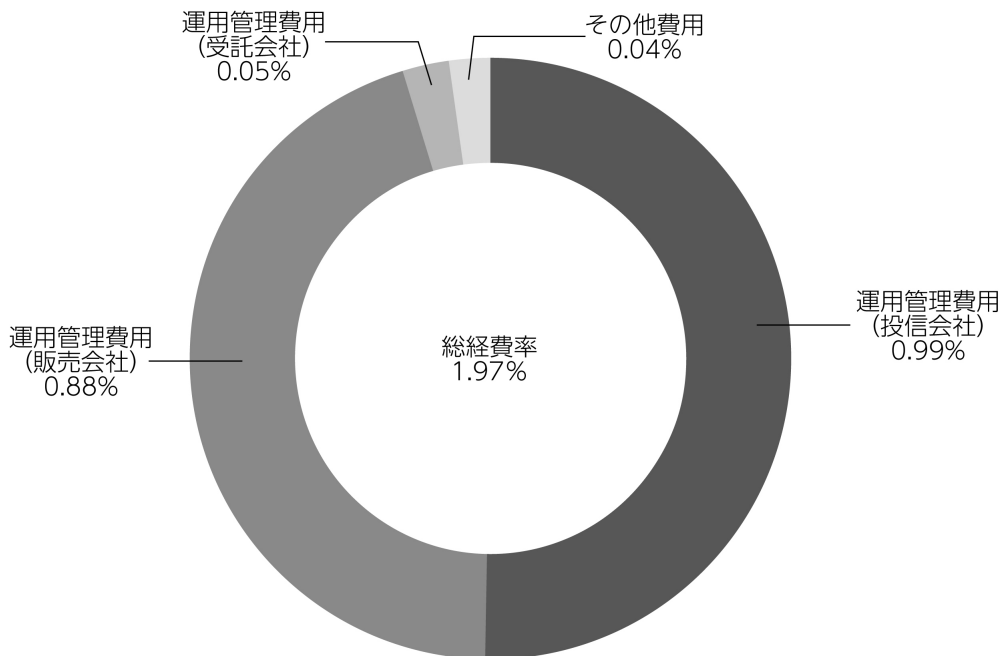
(注2) 金額欄は項目ごとに円未満は四捨五入してあります。

(注3) 比率欄は「1万口当たりのそれぞれの費用金額」を期中の平均基準価額で除して100を乗じたものです。

(参考情報)

◆総経費率

当期中の運用・管理にかかった費用の総額を期中の平均受益権口数に期中の平均基準価額（1口当たり）を乗じた数で除した総経費率（年率）は1.97%です。



(注1) 1万口当たりの費用明細において用いた簡便法により算出したものです。

(注2) 各費用は、原則として、募集手数料、売買委託手数料および有価証券取引税を含みません。

(注3) 各比率は、年率換算した値です。

(注4) 上記の前提条件で算出したものです。このため、これらの値はあくまでも参考であり、実際に発生した費用の比率と異なります。

MHAM米国好配当株式ファンド（年1回決算型）為替ヘッジあり

■親投資信託受益証券の設定、解約状況（2023年9月23日から2024年9月24日まで）

	設 定		解 約	
	□ 数	金 額	□ 数	金 額
米国好配当株式マザーファンド	千口 55,982	千円 223,600	千口 68,231	千円 280,900

■株式売買金額の平均組入株式時価総額に対する割合

項 目	米国好配当株式マザーファンド
(a) 期 中 の 株 式 売 買 金 額	13,129,479千円
(b) 期 中 の 平 均 組 入 株 式 時 価 総 額	19,274,027千円
(c) 売 買 高 比 率(a)/(b)	0.68

(注) (b)は各月末の組入株式時価総額の平均です。

■利害関係人との取引状況等（2023年9月23日から2024年9月24日まで）

期中の利害関係人との取引等はありません。

(注) 利害関係人とは、投資信託及び投資法人に関する法律第11条第1項に規定される利害関係人です。

■組入資産の明細

親投資信託残高

	期首 (前期末)	当 期 末	
	□ 数	□ 数	評 価 額
米国好配当株式マザーファンド	千口 188,712	千口 176,463	千円 774,868

■投資信託財産の構成

2024年9月24日現在

項 目	当 期 末	
	評 価 額	比 率
米国好配当株式マザーファンド	千円 774,868	% 97.6
コ ー ル ・ ロ ー ン 等 、 そ の 他	18,868	2.4
投 資 信 託 財 産 総 額	793,737	100.0

(注1) 評価額の単位未満は切捨ててあります。％は、小数点第2位を四捨五入しています。

(注2) 期末の米国好配当株式マザーファンドの外貨建資産の投資信託財産総額に対する比率は、22,191,203千円、99.5%です。

(注3) 外貨建資産は、期末の時価をわが国の対顧客電信売買相場の仲値により邦貨換算したものです。なお、2024年9月24日における邦貨換算レートは、1アメリカ・ドル=143.74円です。

MHAM米国好配当株式ファンド（年1回決算型）為替ヘッジあり

■資産、負債、元本および基準価額の状況

(2024年9月24日)現在

項 目	当 期 末
(A) 資 産	1,537,132,821円
コ ー ル ・ ロ ー ン 等	18,868,169
米 国 好 配 当 株 式 マザーファンド(評価額)	774,868,874
未 収 入 金	743,395,778
(B) 負 債	754,898,362
未 払 金	747,319,824
未 払 解 約 金	30,061
未 払 信 託 報 酬	7,534,794
そ の 他 未 払 費 用	13,683
(C) 純 資 産 総 額(A - B)	782,234,459
元 本	388,756,439
次 期 繰 越 損 益 金	393,478,020
(D) 受 益 権 総 口 数	388,756,439口
1 万 口 当 た り 基 準 価 額(C / D)	20,121円

(注) 期首における元本額は394,630,162円、当期中における追加設定元本額は109,186,422円、同解約元本額は115,060,145円です。

■損益の状況

当期 自2023年9月23日 至2024年9月24日

項 目	当 期
(A) 配 当 等 収 益	10,980円
受 取 利 息	12,515
支 払 利 息	△1,535
(B) 有 価 証 券 売 買 損 益	125,394,914
売 買 益	275,424,493
売 買 損	△150,029,579
(C) 信 託 報 酬 等	△14,728,233
(D) 当 期 損 益 金(A + B + C)	110,677,661
(E) 前 期 繰 越 損 益 金	52,073,056
(F) 追 加 信 託 差 損 益 金	230,727,303
(配 当 等 相 当 額)	(171,723,437)
(売 買 損 益 相 当 額)	(59,003,866)
(G) 合 計(D + E + F)	393,478,020
次 期 繰 越 損 益 金(G)	393,478,020
追 加 信 託 差 損 益 金	230,727,303
(配 当 等 相 当 額)	(171,868,159)
(売 買 損 益 相 当 額)	(58,859,144)
分 配 準 備 積 立 金	162,750,717

(注1) (B)有価証券売買損益は期末の評価換えによるものを含みます。

(注2) (C)信託報酬等には信託報酬に対する消費税等相当額を含めて表示しています。

(注3) (F)追加信託差損益金とあるのは、信託の追加設定の際、追加設定をした価額から元本を差し引いた差額分をいいます。

(注4) 信託財産の運用の指図に係る権限を委託するために要する費用は、当期は米国好配当株式マザーファンド4,075,121円で、委託者報酬から支弁しております。

(注5) 分配金の計算過程

項 目	当 期
(a) 経費控除後の配当等収益	11,458,234円
(b) 経費控除後の有価証券売買等損益	77,000,277
(c) 収 益 調 整 金	230,727,303
(d) 分 配 準 備 積 立 金	74,292,206
(e) 当 期 分 配 対 象 額(a + b + c + d)	393,478,020
(f) 1 万 口 当 た り 当 期 分 配 対 象 額	10,121.45
(g) 分 配 金	0
(h) 1 万 口 当 た り 分 配 金	0

■分配金のお知らせ

当期の収益分配金は、基準価額の水準や市況動向等を勘案した結果、分配を見送らせていただきました。

《お知らせ》

約款変更のお知らせ

■当ファンドおよび当ファンドが投資対象とする「米国好配当株式マザーファンド」において、新NISA制度の成長投資枠の要件に沿った表記に改めるため、デリバティブの使用目的を明確化しました。

(2023年12月23日)

■信託期間を延長し、償還日を2048年9月18日とする変更を行いました。

(2023年12月23日)

MHAM米国好配当株式ファンド（年1回決算型）為替ヘッジなし

■ 1万口当たりの費用明細

項目	第11期		項目の概要
	(2023年9月23日 ～2024年9月24日)		
	金額	比率	
(a) 信託報酬	647円	1.935%	(a) 信託報酬＝期中の平均基準価額×信託報酬率 期中の平均基準価額は33,434円です。
(投信会社)	(333)	(0.995)	投信会社分は、信託財産の運用、運用報告書等各种書類の作成、基準価額の算出等の対価
(販売会社)	(296)	(0.885)	販売会社分は、購入後の情報提供、交付運用報告書等各种書類の送付、口座内でのファンドの管理等の対価
(受託会社)	(18)	(0.055)	受託会社分は、運用財産の保管・管理、投信会社からの運用指図の実行等の対価
(b) 売買委託手数料	4	0.012	(b) 売買委託手数料＝期中の売買委託手数料÷期中の平均受益権口数 売買委託手数料は、組入有価証券等の売買の際に発生する手数料
(株式)	(4)	(0.012)	
(投資証券)	(0)	(0.000)	
(c) 有価証券取引税	0	0.000	(c) 有価証券取引税＝期中の有価証券取引税÷期中の平均受益権口数 有価証券取引税は、有価証券の取引の都度発生する取引に関する税金
(株式)	(0)	(0.000)	
(投資証券)	(0)	(0.000)	
(d) その他費用	7	0.020	(d) その他費用＝期中のその他費用÷期中の平均受益権口数
(保管費用)	(5)	(0.016)	保管費用は、外国での資産の保管等に要する費用
(監査費用)	(1)	(0.003)	監査費用は、監査法人等に支払うファンドの監査にかかる費用
(その他)	(0)	(0.001)	その他は、信託事務の処理に要する諸費用等
合計	658	1.968	

(注1) 期中の費用（消費税等のかかるものは消費税等を含む）は追加・解約によって受益権口数に変動があるため、簡便法により算出した結果です。なお、売買委託手数料、有価証券取引税およびその他費用は、このファンドが組入れているマザーファンドが支払った金額のうち、このファンドに対応するものを含みます。

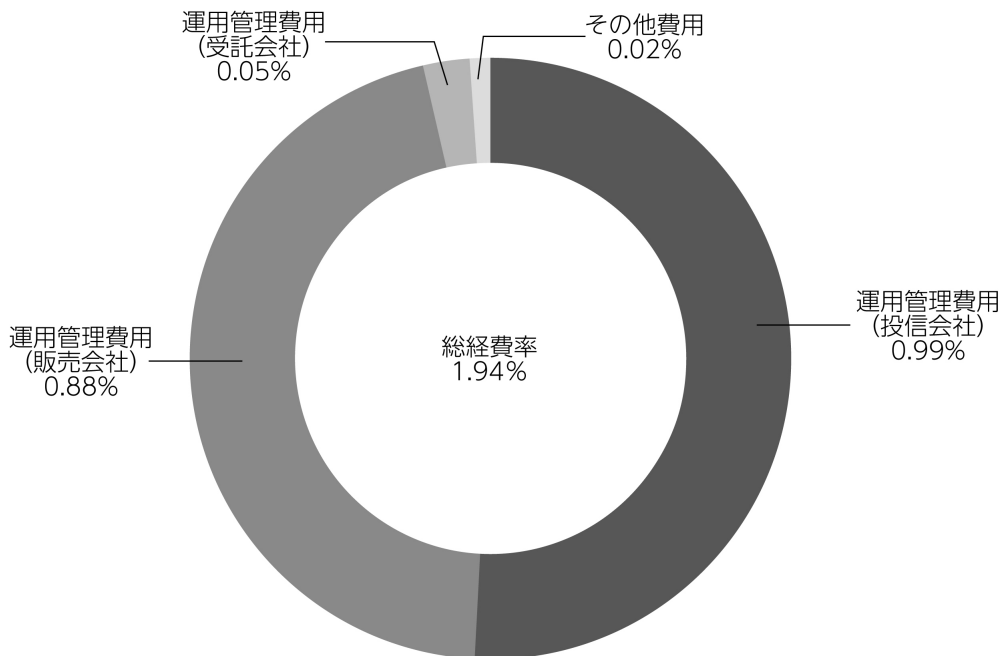
(注2) 金額欄は項目ごとに円未満は四捨五入してあります。

(注3) 比率欄は「1万口当たりのそれぞれの費用金額」を期中の平均基準価額で除して100を乗じたものです。

（参考情報）

◆総経費率

当期中の運用・管理にかかった費用の総額を期中の平均受益権口数に期中の平均基準価額（1口当たり）を乗じた数で除した総経費率（年率）は1.94%です。



（注1）1万口当たりの費用明細において用いた簡便法により算出したものです。

（注2）各費用は、原則として、募集手数料、売買委託手数料および有価証券取引税を含みません。

（注3）各比率は、年率換算した値です。

（注4）上記の前提条件で算出したものです。このため、これらの値はあくまでも参考であり、実際に発生した費用の比率と異なります。

MHAM米国好配当株式ファンド（年1回決算型）為替ヘッジなし

■親投資信託受益証券の設定、解約状況（2023年9月23日から2024年9月24日まで）

	設 定		解 約	
	□ 数	金 額	□ 数	金 額
米国好配当株式マザーファンド	千口 —	千円 —	千口 130,597	千円 513,000

■株式売買金額の平均組入株式時価総額に対する割合

項 目	米国好配当株式マザーファンド
(a) 期 中 の 株 式 売 買 金 額	13,129,479千円
(b) 期 中 の 平 均 組 入 株 式 時 価 総 額	19,274,027千円
(c) 売 買 高 比 率(a)/(b)	0.68

(注) (b)は各月末の組入株式時価総額の平均です。

■利害関係人との取引状況等（2023年9月23日から2024年9月24日まで）

期中の利害関係人との取引等はありません。

(注) 利害関係人とは、投資信託及び投資法人に関する法律第11条第1項に規定される利害関係人です。

■組入資産の明細

親投資信託残高

	期首（前期末）	当 期 末	
	□ 数	□ 数	評 価 額
米国好配当株式マザーファンド	千口 1,448,289	千口 1,317,691	千円 5,786,115

■投資信託財産の構成

2024年9月24日現在

項 目	当 期 末	
	評 価 額	比 率
米国好配当株式マザーファンド	千円 5,786,115	% 97.3
コ ー ル ・ ロ ー ン 等 、 そ の 他	160,706	2.7
投 資 信 託 財 産 総 額	5,946,822	100.0

(注1) 評価額の単位未満は切捨ててあります。％は、小数点第2位を四捨五入しています。

(注2) 期末の米国好配当株式マザーファンドの外貨建資産の投資信託財産総額に対する比率は、22,191,203千円、99.5%です。

(注3) 外貨建資産は、期末の時価をわが国の対顧客電信売買相場の仲値により邦貨換算したものです。なお、2024年9月24日における邦貨換算レートは、1アメリカ・ドル=143.74円です。

MHAM米国好配当株式ファンド（年1回決算型）為替ヘッジなし

■資産、負債、元本および基準価額の状況

(2024年9月24日)現在

項 目	当 期 末
(A) 資 産	5,946,822,030円
コ ー ル ・ ロ ー ン 等	160,706,762
米 国 好 配 当 株 式 マザーファンド(評価額)	5,786,115,268
(B) 負 債	60,003,671
未 払 解 約 金	1,698,497
未 払 信 託 報 酬	58,198,844
そ の 他 未 払 費 用	106,330
(C) 純 資 産 総 額(A - B)	5,886,818,359
元 本	1,653,198,538
次 期 繰 越 損 益 金	4,233,619,821
(D) 受 益 権 総 口 数	1,653,198,538口
1 万 口 当 たり 基 準 価 額(C / D)	35,609円

(注) 期首における元本額は1,765,275,943円、当期中における追加設定元本額は236,193,375円、同解約元本額は348,270,780円です。

■損益の状況

当期 自2023年9月23日 至2024年9月24日

項 目	当 期
(A) 配 当 等 収 益	59,898円
受 取 利 息	67,239
支 払 利 息	△7,341
(B) 有 価 証 券 売 買 損 益	1,087,984,927
売 買 損 益	1,197,676,845
売 買 損 益	△109,691,918
(C) 信 託 報 酬 等	△109,556,803
(D) 当 期 損 益 金(A + B + C)	978,488,022
(E) 前 期 繰 越 損 益 金	1,130,031,161
(F) 追 加 信 託 差 損 益 金	2,125,100,638
(配 当 等 相 当 額)	(1,395,856,204)
(売 買 損 益 相 当 額)	(729,244,434)
(G) 合 計(D + E + F)	4,233,619,821
次 期 繰 越 損 益 金(G)	4,233,619,821
追 加 信 託 差 損 益 金	2,125,100,638
(配 当 等 相 当 額)	(1,396,539,465)
(売 買 損 益 相 当 額)	(728,561,173)
分 配 準 備 積 立 金	2,108,519,183

(注1) (B)有価証券売買損益は期末の評価換えによるものを含みます。

(注2) (C)信託報酬等には信託報酬に対する消費税等相当額を含めて表示しています。

(注3) (F)追加信託差損益金とあるのは、信託の追加設定の際、追加設定をした価額から元本を差し引いた差額分をいいます。

(注4) 信託財産の運用の指図に係る権限を委託するために要する費用は、当期は米国好配当株式マザーファンド30,909,951円で、委託者報酬から支弁しております。

(注5) 分配金の計算過程

項 目	当 期
(a) 経 費 控 除 後 の 配 当 等 収 益	90,227,319円
(b) 経 費 控 除 後 の 有 価 証 券 売 買 等 損 益	888,260,703
(c) 収 益 調 整 金	2,125,100,638
(d) 分 配 準 備 積 立 金	1,130,031,161
(e) 当 期 分 配 対 象 額(a + b + c + d)	4,233,619,821
(f) 1 万 口 当 たり 当 期 分 配 対 象 額	25,608.66
(g) 分 配 金	0
(h) 1 万 口 当 たり 分 配 金	0

■分配金のお知らせ

当期の収益分配金は、基準価額の水準や市況動向等を勘案した結果、分配を見送らせていただきました。

《お知らせ》

約款変更のお知らせ

■当ファンドおよび当ファンドが投資対象とする「米国好配当株式マザーファンド」において、新NISA制度の成長投資枠の要件に沿った表記に改めるため、デリバティブの使用目的を明確化しました。

(2023年12月23日)

■信託期間を延長し、償還日を2048年9月18日とする変更を行いました。

(2023年12月23日)

米国好配当株式マザーファンド

運用報告書

第11期（決算日 2024年9月24日）

（計算期間 2023年9月23日～2024年9月24日）

米国好配当株式マザーファンドの第11期の運用状況をご報告申し上げます。

当ファンドの仕組みは次の通りです。

信託期間	2013年9月26日から無期限です。
運用方針	主として、米国の株式に投資を行い、安定した収益の確保と信託財産の中長期的な成長を目指します。 組入外貨建資産については、原則として為替ヘッジは行いません。 運用の指図に関する権限の一部（有価証券等の運用の指図に関する権限）をゴールドマン・サックス・アセット・マネジメント・エル・ピーに委託します。
主要投資対象	米国の金融商品取引所に上場（これに準ずるものを含みます。）している株式に投資を行います。 優先株式、REIT（優先REITを含みます。）およびMLP等にも投資する場合があります。
主な組入制限	株式への投資割合には制限を設けません。 外貨建資産への投資割合には制限を設けません。

■最近5期の運用実績

決算期	基準価額		S & P 500指数（税引後配当込み、円換算ベース）		株式組入比率	投資信託受益証券、投資証券組入比率	純資産総額
	円	期中騰落率	（参考指数）	期中騰落率			
7期（2020年9月23日）	円	%		%	%	%	百万円
	18,403	1.3	23,146.05	9.7	95.1	3.9	11,175
8期（2021年9月22日）	24,318	32.1	31,907.12	37.9	93.1	5.8	10,967
9期（2022年9月22日）	31,161	28.1	37,140.39	16.4	93.5	4.9	15,569
10期（2023年9月22日）	35,227	13.0	43,877.21	18.1	94.5	4.4	18,068
11期（2024年9月24日）	43,911	24.7	56,986.02	29.9	94.3	4.7	21,964

（注1） S & P 500指数（税引後配当込み、円換算ベース）は、同米ドルベースをもとに当社が独自に円換算したものです。なお、指数算出にあたっては基準価額への反映を考慮して前営業日の値を当日の米ドル為替レート（対顧客電信売買相場仲値）で円換算し、設定日の前営業日（2013年9月25日）の値を10,000として指数化しております（小数第3位四捨五入）（以下同じ）。

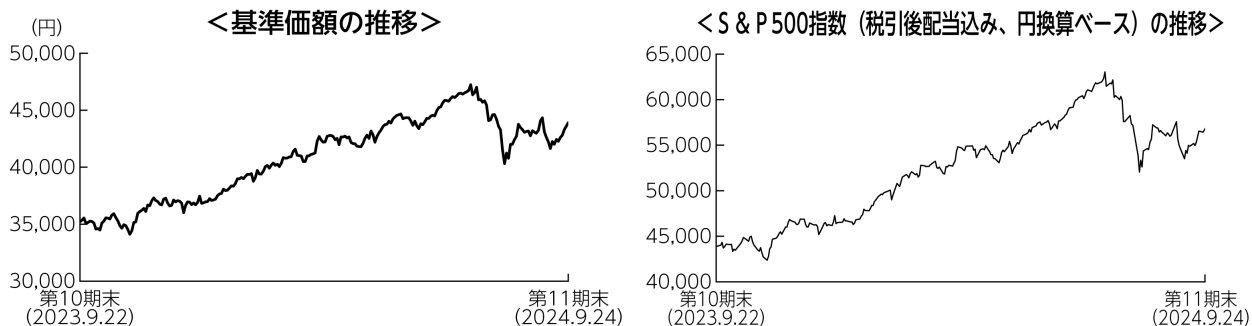
（注2） △（白三角）はマイナスを意味しています（以下同じ）。

■当期中の基準価額と市況の推移

年 月 日	基 準 価 額		S & P 500指数 (税引後 配当込み、円換算ベース)		株 式 組入比率	投資信託 受益証券、 投資証券 組入比率
		騰 落 率	(参考指数)	騰 落 率		
(期 首) 2023年 9月22日	円	%		%	%	%
	35,227	-	43,877.21	-	94.5	4.4
9 月末	35,270	0.1	44,141.34	0.6	93.4	4.3
10月末	34,430	△2.3	42,785.25	△2.5	94.5	4.4
11月末	36,661	4.1	46,019.09	4.9	94.7	4.5
12月末	37,127	5.4	46,695.31	6.4	93.5	4.6
2024年 1 月末	39,436	11.9	50,048.75	14.1	94.2	4.3
2 月末	40,894	16.1	52,661.40	20.0	94.9	4.1
3 月末	42,779	21.4	54,898.17	25.1	94.3	4.0
4 月末	43,177	22.6	55,422.38	26.3	93.6	4.0
5 月末	43,677	24.0	56,713.95	29.3	93.2	4.2
6 月末	46,193	31.1	61,083.37	39.2	93.5	4.3
7 月末	44,196	25.5	57,356.67	30.7	93.1	4.4
8 月末	43,236	22.7	56,092.67	27.8	93.9	4.6
(期 末) 2024年 9月24日						
	43,911	24.7	56,986.02	29.9	94.3	4.7

(注) 騰落率は期首比です。

■当期の運用経過（2023年9月23日から2024年9月24日まで）



基準価額の推移

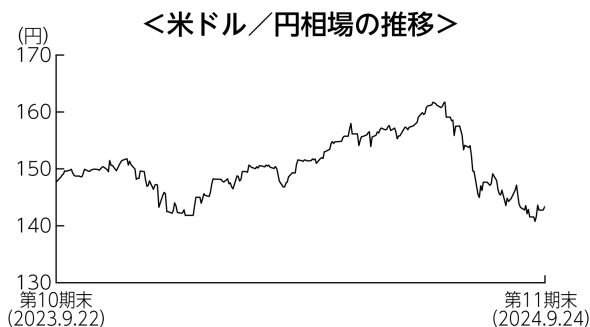
当ファンドの基準価額は43,911円となり、前期末比で24.65%上昇しました。

基準価額の主な変動要因

主として米国企業の株式に投資しました。作成対象期間中の米国株式市場は、金融政策や景気の動向が一時懸念され、下落する局面があったものの、米国経済の軟着陸を織り込み、概ね株式市場は上昇基調で推移したため、基準価額にプラスに寄与しました。為替は、日米金利差の見通しを材料に上下しましたが、特に作成対象期間末に対円で米ドル安が進み、マイナスに影響しました。

投資環境

米国株式市場は上昇しました。金融政策や景気の動向が一時懸念され、下落する局面があったものの、米国経済の軟着陸を織り込み、概ね株式市場は上昇基調で推移しました。



米ドルは対円で下落しました。日米金利差の見通しを材料に上下しましたが、特に作成対象期間末に対円で米ドル安が進みました。

ポートフォリオについて

財務内容が健全で、安定的なキャッシュフローがあり、長期的に差別化できる事業基盤を持つ銘柄への投資を継続しました。

〔上位10業種組入比率〕

期 首		
順位	業 種	比率
		%
1	ソフトウェア・サービス	12.7
2	テクノロジー・ハードウェアおよび機器	9.6
3	医薬品・バイオテクノロジー・ライフサイエンス	8.6
4	資本財	7.9
5	金融サービス	5.8
6	ヘルスケア機器・サービス	5.1
7	エネルギー	4.8
8	公益事業	4.6
9	エクイティ不動産投資信託 (REIT)	4.4
10	一般消費財・サービス流通・小売り	4.2



期 末		
順位	業 種	比率
		%
1	ソフトウェア・サービス	14.7
2	資本財	9.0
3	テクノロジー・ハードウェアおよび機器	8.2
4	医薬品・バイオテクノロジー・ライフサイエンス	8.0
5	金融サービス	6.6
6	メディア・娯楽	5.3
7	ヘルスケア機器・サービス	5.1
8	半導体・半導体製造装置	4.8
9	エクイティ不動産投資信託 (REIT)	4.7
10	銀行	4.0

(注) 比率は、米国好配当株式マザーファンドの純資産総額に対する評価額の割合です。

〔組入上位5銘柄の組入比率〕

期 首				
順位	銘 柄	種別	業 種	比率
				%
1	MICROSOFT CORP	普通株	ソフトウェア・サービス	8.0
2	APPLE INC	普通株	テクノロジー・ハードウェアおよび機器	5.0
3	ELI LILLY & CO	普通株	医薬品・バイオテクノロジー・ライフサイエンス	2.7
4	EXXON MOBIL CORP	普通株	エネルギー	2.6
5	MCDONALD'S CORPORATION	普通株	消費者サービス	2.4



期 末				
順位	銘 柄	種別	業 種	比率
				%
1	MICROSOFT CORP	普通株	ソフトウェア・サービス	8.3
2	APPLE INC	普通株	テクノロジー・ハードウェアおよび機器	5.1
3	ALPHABET INC-CL A	普通株	メディア・娯楽	2.7
4	JPMORGAN CHASE & CO	普通株	銀行	2.7
5	ELI LILLY & CO	普通株	医薬品・バイオテクノロジー・ライフサイエンス	2.6

(注) 比率は、米国好配当株式マザーファンドの純資産総額に対する評価額の割合です。

今後の運用方針

今後の運用に際しては、ボトムアップの銘柄選択に注力します。引き続き、クオリティ重視の投資姿勢を維持することが重要と考え、財務内容が健全で、安定的なキャッシュフローがあり、長期的に差別化できる事業基盤を持つ企業への投資を重視します。

■ 1万口当たりの費用明細

項目	当期		項目の概要
	金額	比率	
(a) 売買委託手数料 (株式) (投資証券)	5円 (5) (0)	0.012% (0.012) (0.000)	(a) 売買委託手数料＝期中の売買委託手数料÷期中の平均受益権口数 売買委託手数料は、組入有価証券等の売買の際に発生する手数料
(b) 有価証券取引税 (株式) (投資証券)	0 (0) (0)	0.000 (0.000) (0.000)	(b) 有価証券取引税＝期中の有価証券取引税÷期中の平均受益権口数 有価証券取引税は、有価証券の取引の都度発生する取引に関する税金
(c) その他費用 (保管費用) (その他)	7 (6) (0)	0.016 (0.016) (0.001)	(c) その他費用＝期中のその他費用÷期中の平均受益権口数 保管費用は、外国での資産の保管等に要する費用 その他は、信託事務の処理に要する諸費用等
合計	12	0.029	
期中の平均基準価額は40,796円です。			

(注1) 金額欄は項目ごとに円未満は四捨五入してあります。

(注2) 比率欄は「1万口当たりのそれぞれの費用金額」を期中の平均基準価額で除して100を乗じたものです。

■ 売買及び取引の状況 (2023年9月23日から2024年9月24日まで)

(1) 株 式

		買 付		売 付	
		株 数	金 額	株 数	金 額
外国	ア メ リ カ	百株 2,982.23 (292.3)	千アメリカ・ドル 42,852 (△23)	百株 4,402.03	千アメリカ・ドル 44,085

(注1) 金額は受渡代金です。

(注2) () 内は株式分割、増資割当および合併等による増減分で、上段の数字には含まれておりません。

(2) 投資信託受益証券、投資証券

	買 付		売 付	
	□ 数	金 額	□ 数	金 額
アメリカ	千□	千アメリカ・ドル	千□	千アメリカ・ドル
AVALONBAY COMMUNITIES INC	0.498	97	0.608	116
	(-)	(-)	(-)	(-)
CAMDEN PROPERTY TRUST	0.603	64	0.735	74
	(-)	(-)	(-)	(-)
VENTAS INC	2.507	126	3.054	146
	(-)	(-)	(-)	(-)
DIGITAL REALTY TRUST INC	0.857	120	1.044	147
	(-)	(-)	(-)	(-)
AMERICAN TOWER CORP	0.535	103	0.654	133
	(-)	(-)	(-)	(-)

(注1) 金額は受渡代金です。

(注2) () 内は合併、分割等による増減分で、上段の数字には含まれておりません。

■株式売買金額の平均組入株式時価総額に対する割合

項 目	当 期
(a) 期 中 の 株 式 売 買 金 額	13,129,479千円
(b) 期 中 の 平 均 組 入 株 式 時 価 総 額	19,274,027千円
(c) 売 買 高 比 率 (a)／(b)	0.68

(注) (b)は各月末の組入株式時価総額の平均です。

■利害関係人との取引状況等 (2023年9月23日から2024年9月24日まで)

期中の利害関係人との取引等はありません。

(注) 利害関係人とは、投資信託及び投資法人に関する法律第11条第1項に規定される利害関係人です。

■組入資産の明細

(1) 外国株式

銘柄	期首(前期末)		当 期 末		業 種 等
	株 数	株 数	評 価 額		
			外貨建金額	邦貨換算金額	
(アメリカ)	百株	百株	千アメリカ・ドル	千円	
ABBOTT LABORATORIES	144.36	141.75	1,627	233,927	ヘルスケア機器・用品
ALLSTATE CORP	68.89	67.65	1,304	187,566	保険
HONEYWELL INTERNATIONAL INC	77.37	90.59	1,845	265,337	コングロマリット
AMGEN INC	36.99	59.78	2,006	288,382	バイオテクノロジー
AMERICAN EXPRESS CO	85.25	83.69	2,237	321,551	消費者金融
APPLE INC	348.38	341.99	7,745	1,113,273	コンピュータ・周辺機器
APPLIED MATERIALS INC	—	51.19	993	142,775	半導体・半導体製造装置
ARCHER-DANIELS-MIDLAND CO	75.93	—	—	—	食品
AMEREN CORP	148.7	163.73	1,402	201,549	総合公益事業
BRISTOL-MYERS SQUIBB CO	466.59	—	—	—	医薬品
CATERPILLAR INC	61.43	54.64	2,028	291,515	機械
JPMORGAN CHASE & CO	200.11	196.45	4,153	597,058	銀行
CISCO SYSTEMS INC	491.53	482.52	2,518	361,976	通信機器
COCA-COLA CO/THE	272.31	267.32	1,917	275,619	飲料
COLGATE-PALMOLIVE CO	90.06	88.4	913	131,272	家庭用品
COMCAST CORP-CL A	254.4	249.76	1,017	146,222	メディア
CMS ENERGY CORP	129.99	159.09	1,118	160,736	総合公益事業
DANAHER CORP	—	69.65	1,902	273,463	ライフサイエンス・ツール/サービス
MORGAN STANLEY	136.35	133.85	1,371	197,148	資本市場
REPUBLIC SERVICES INC	99.4	97.58	1,979	284,464	商業サービス・用品
THE WALT DISNEY CO	—	78.6	730	105,037	娯楽
OMNICOM GROUP	134.32	131.88	1,349	193,943	メディア
BANK OF AMERICA CORP	400.57	—	—	—	銀行
CITIGROUP INC	—	318.92	1,995	286,876	銀行
EATON CORP PLC	80.9	56.41	1,860	267,406	電気設備
ELECTRONIC ARTS INC	62.64	61.5	867	124,706	娯楽
SALESFORCE INC	—	71.34	1,884	270,931	ソフトウェア
EOG RESOURCES INC	63.35	62.19	794	114,180	石油・ガス・消耗燃料
EXXON MOBIL CORP	277.49	272.41	3,197	459,537	石油・ガス・消耗燃料
NEXTERA ENERGY INC	133.71	—	—	—	電力
FASTENAL CO	225.71	221.58	1,591	228,777	商社・流通業
FREEMPORT-MCMORAN INC	357.48	407.03	1,837	264,098	金属・鉱業
GENERAL MILLS INC	111.31	109.28	810	116,536	食品
GILEAD SCIENCES INC	188.63	—	—	—	バイオテクノロジー
GE AEROSPACE	—	98.66	1,861	267,560	航空宇宙・防衛
L3HARRIS TECHNOLOGIES INC	64.59	63.39	1,506	216,611	航空宇宙・防衛
HOME DEPOT INC	69.53	68.26	2,675	384,579	専門小売り
ILLINOIS TOOL WORKS	76.21	74.8	1,919	275,943	機械
INTUIT INC	35.53	34.88	2,239	321,861	ソフトウェア
INTERNATIONAL PAPER CO	177.75	—	—	—	容器・包装
JOHNSON & JOHNSON	129.52	157.16	2,565	368,716	医薬品
KLA CORPORATION	24.76	20.85	1,587	228,151	半導体・半導体製造装置
ELI LILLY & CO	59.52	43	3,949	567,720	医薬品
UNITED PARCEL SERVICE-CL B	46.52	69.45	894	128,517	航空貨物・物流サービス
LOWE'S COS INC	73.4	72.06	1,890	271,677	専門小売り
DOMINION ENERGY INC	131.81	159.2	921	132,403	総合公益事業
MCDONALD'S CORPORATION	109.33	—	—	—	ホテル・レストラン・レジャー
MARSH & MCLENNAN COS	48.38	47.49	1,066	153,296	保険
CVS HEALTH CORP	196.03	192.44	1,107	159,246	ヘルスケア・プロバイダー/ヘルスケア・サービス

銘柄	期首(前期末)		当 期 末		業 種 等	
	株 数	株 数	評 価 額			
			外貨建金額	邦貨換算金額		
(アメリカ)	百株	百株	千アメリカ・ドル	千円		
MERCK & CO.INC.	—	157.5	1,821	261,775	医薬品	
MICROSOFT CORP	305.03	291.14	12,621	1,814,172	ソフトウェア	
XCEL ENERGY INC	136.01	171.79	1,098	157,937	電力	
NEW YORK TIMES CO -CL A	188.6	—	—	—	メディア	
NIKE INC-CL B	70.82	162	1,396	200,724	繊維・アパレル・贅沢品	
NORFOLK SOUTHERN CORP	44.93	—	—	—	陸上運輸	
TAPESTRY INC	159.94	—	—	—	繊維・アパレル・贅沢品	
ORACLE CORP	209.4	232.23	3,853	553,953	ソフトウェア	
CONOCOPHILLIPS	160.45	157.52	1,727	248,359	石油・ガス・消耗燃料	
COSTCO WHOLESALE CORP	—	23.41	2,146	308,593	生活必需品流通・小売り	
PROCTER & GAMBLE CO	89	129.04	2,242	322,312	家庭用品	
PROGRESSIVE CORP	73.42	72.07	1,856	266,856	保険	
ROSS STORES INC	133.99	—	—	—	専門小売り	
ACCENTURE PLC-CL A	55.83	54.8	1,858	267,194	情報技術サービス	
ZIMMER BIOMET HOLDINGS INC	91.95	90.26	970	139,561	ヘルスケア機器・用品	
TRUIST FINANCIAL CORP	330.05	—	—	—	銀行	
AT&T INC	885.53	869.3	1,868	268,524	各種電気通信サービス	
STRYKER CORP	—	30.06	1,101	158,371	ヘルスケア機器・用品	
TEXAS INSTRUMENTS INC	118.69	137.6	2,804	403,187	半導体・半導体製造装置	
UNITEDHEALTH GROUP INC	47.39	51.37	2,945	423,401	ヘルスケア・プロバイダー／ヘルスケア・サービス	
WALMART INC	147.01	314.5	2,526	363,141	生活必需品流通・小売り	
NASDAQ INC	194.72	191.17	1,414	203,370	資本市場	
TE CONNECTIVITY LTD	97.72	95.94	1,424	204,773	電子装置・機器・部品	
VISA INC	52.37	56.37	1,627	233,866	金融サービス	
AMERICAN WATER WORKS CO INC	104.53	102.61	1,513	217,609	水道	
XYLEM INC	72.6	83.41	1,121	161,268	機械	
CDW CORP	—	35.9	804	115,646	電子装置・機器・部品	
KKR & CO INC	—	117.85	1,562	224,621	資本市場	
DELL TECHNOLOGIES INC	269.06	—	—	—	コンピュータ・周辺機器	
BLACKSTONE INC	223.34	123.83	1,946	279,823	資本市場	
MARVELL TECHNOLOGY INC	365.18	279.66	2,008	288,664	半導体・半導体製造装置	
LINDE PLC	59.04	56.24	2,684	385,894	化学	
KENVUE INC	489.89	480.92	1,107	159,131	パーソナルケア用品	
KRAFT HEINZ CO	182.82	179.48	622	89,469	食品	
ALPHABET INC-CL A	—	258.46	4,183	601,289	インタラクティブ・メディアおよびサービス	
合 計	株 数 ・ 金 額	11,826.34	10,698.84	144,049	20,705,651	
	銘柄数 <比率>	72銘柄	71銘柄	—	<94.3%>	

(注1) 邦貨換算金額は、期末の時価をわが国の対顧客電信売買相場の仲値により邦貨換算したものです。

(注2) < >内は、期末の純資産総額に対する株式評価額の比率です。

(注3) 金額の単位未満は切捨ててあります。％は、小数点第2位を四捨五入しています。なお、合計は、四捨五入の関係で合わない場合があります。

(2) 外国投資信託受益証券、投資証券

銘柄	期首(前期末)		当 期 末		
	□ 数	□ 数	外貨建金額	邦貨換算金額	比率
(アメリカ)	千□	千□	千アメリカ・ドル	千円	%
AVALONBAY COMMUNITIES INC	5,963	5,853	1,364	196,168	0.9
CAMDEN PROPERTY TRUST	7,214	7,082	898	129,159	0.6
VENTAS INC	29,917	29,37	1,885	271,071	1.2
DIGITAL REALTY TRUST INC	10,239	10,052	1,617	232,566	1.1
AMERICAN TOWER CORP	6,402	6,283	1,484	213,379	1.0
合 計	□ 数	□ 数	金額	金額	比率
銘柄数 < 比率 >	5銘柄 < 4.4% >	5銘柄 < 4.7% >	-	-	4.7

(注1) 邦貨換算金額は、期末の時価をわが国の対顧客電信売買相場の仲値により邦貨換算したものです。

(注2) 比率は、期末の純資産総額に対する投資信託受益証券、投資証券評価額の比率です。

(注3) 金額の単位未満は切捨ててあります。%は、小数点第2位を四捨五入しています。なお、合計は、四捨五入の関係で合わない場合があります。

■投資信託財産の構成

2024年9月24日現在

項 目	当 期 末	
	評 価 額	比 率
株 式	千円 20,705,651	% 92.8
投資信託受益証券、投資証券	1,042,346	4.7
コーポレーション等、その他	560,756	2.5
投資信託財産総額	22,308,753	100.0

(注1) 評価額の単位未満は切捨ててあります。%は、小数点第2位を四捨五入しています。

(注2) 期末の外貨建資産の投資信託財産総額に対する比率は、22,191,203千円、99.5%です。

(注3) 外貨建資産は、期末の時価をわが国の対顧客電信売買相場の仲値により邦貨換算したものです。なお、2024年9月24日における邦貨換算レートは、1アメリカ・ドル=143.74円です。

■資産、負債、元本および基準価額の状況

(2024年9月24日)現在

項 目	当 期 末
(A) 資 産	22,624,023,832円
コ ー ル ・ ロ ー ン 等	544,375,251
株 式(評価額)	20,705,651,105
投 資 証 券(評価額)	1,042,346,450
未 収 入 金	315,269,900
未 収 配 当 金	16,381,126
(B) 負 債	659,184,000
未 払 金	316,184,000
未 払 解 約 金	343,000,000
(C) 純 資 産 総 額(A-B)	21,964,839,832
元 本	5,002,111,384
次 期 繰 越 損 益 金	16,962,728,448
(D) 受 益 権 総 口 数	5,002,111,384口
1 万 口 当 た り 基 準 価 額(C/D)	43,911円

(注1) 期首元本額	5,129,015,821円
追加設定元本額	759,192,447円
一部解約元本額	886,096,884円
(注2) 期末における元本の内訳	
MHAM米国好配当株式ファンド(毎月決算型) 為替ヘッジあり	250,935,378円
MHAM米国好配当株式ファンド(毎月決算型) 為替ヘッジなし	3,257,020,978円
MHAM米国好配当株式ファンド(年1回決算型) 為替ヘッジあり	176,463,500円
MHAM米国好配当株式ファンド(年1回決算型) 為替ヘッジなし	1,317,691,528円
期末元本合計	5,002,111,384円

■損益の状況

当期 自2023年9月23日 至2024年9月24日

項 目	当 期
(A) 配 当 等 収 益	366,599,490円
受 取 配 当 金	357,468,280
受 取 利 息	4,615,857
そ の 他 収 益 金	4,523,576
支 払 利 息	△8,223
(B) 有 価 証 券 売 買 損 益	4,046,937,640
売 買 益	5,021,095,771
売 買 損	△974,158,131
(C) そ の 他 費 用	△3,409,079
(D) 当 期 損 益 金(A+B+C)	4,410,128,051
(E) 前 期 繰 越 損 益 金	12,938,995,960
(F) 解 約 差 損 益 金	△2,756,803,116
(G) 追 加 信 託 差 損 益 金	2,370,407,553
(H) 合 計(D+E+F+G)	16,962,728,448
次 期 繰 越 損 益 金(H)	16,962,728,448

(注1) (B)有価証券売買損益は期末の評価換えによるものを含みます。
(注2) (F)解約差損益金とあるのは、中途解約の際、元本から解約価額を差し引いた差額分をいいます。
(注3) (G)追加信託差損益金とあるのは、信託の追加設定の際、追加設定をした価額から元本を差し引いた差額分をいいます。

《お知らせ》

約款変更のお知らせ

■新NISA制度の成長投資枠の要件に沿った表記に改めるため、デリバティブの使用目的を明確化しました。

(2023年12月23日)