

運用報告書 (全体版)

第12期<決算日2025年9月22日>

MHAM米国好配当株式ファンド (年1回決算型) 為替ヘッジあり/為替ヘッジなし

当ファンドの仕組みは次の通りです。

商品分類	追加型投信/海外/株式	
信託期間	2013年9月26日から2048年9月18日までです。	
運用方針	安定した収益の確保と信託財産の中長期的な成長を図ることを目標に運用を行います。	
主要投資対象	MHAM米国好配当株式ファンド (年1回決算型) 為替ヘッジあり/為替ヘッジなし	米国好配当株式マザーファンド (以下「マザーファンド」といいます。) 受益証券を主要投資対象とします。
	米国好配当株式マザーファンド	米国の金融商品取引所に上場している株式を主要投資対象とします。また、普通株式以外に、米国の金融商品取引所に上場している優先株式、REIT (優先REITを含みます。) およびMLP等にも投資する場合があります。
運用方法	投資銘柄の選定にあたっては、配当利回りのほか、ファンダメンタルズ分析による収益・配当成長予測等を勘案して銘柄を選別し、投資を行います。株式等の実質組入比率は、高位を保つことを基本とします。実質組入外貨建資産について、「為替ヘッジあり」は原則為替ヘッジにより為替変動リスクの低減を図り、「為替ヘッジなし」については原則為替ヘッジを行いません。マザーファンドの運用の指図に関する権限の一部 (有価証券等の運用の指図に関する権限) をゴールドマン・サックス・アセット・マネジメント・エル・ピーに委託します。	
組入制限	MHAM米国好配当株式ファンド (年1回決算型) 為替ヘッジあり/為替ヘッジなし	株式への実質投資割合には制限を設けません。外貨建資産への実質投資割合には制限を設けません。
	米国好配当株式マザーファンド	株式への投資割合には制限を設けません。外貨建資産への投資割合には制限を設けません。
分配方針	原則として毎年9月22日 (休業日の場合は翌営業日) に決算を行い、経費控除後の繰越分を含めた配当等収益および売買益 (評価益を含みます。) 等の全額を分配対象額の範囲とし、分配金額は、委託会社が基準価額の水準や市況動向等を勘案して決定します。ただし、必ず分配を行うものではありません。	

愛称：ゴールドenルーキー

受益者の皆さまへ

毎々格別のお引立てに預かり厚くお礼申し上げます。

さて、「MHAM米国好配当株式ファンド (年1回決算型) 為替ヘッジあり/為替ヘッジなし」は、2025年9月22日に第12期の決算を行いました。ここに、運用経過等をご報告申し上げます。

今後とも一層のご愛顧を賜りますようお願い申し上げます。

<運用報告書に関するお問い合わせ先>

コールセンター：0120-104-694

受付時間：営業日の午前9時から午後5時まで

お客さまのお取引内容につきましては、購入された

販売会社にお問い合わせください。

アセットマネジメントOne株式会社

東京都千代田区丸の内1-8-2

<https://www.am-one.co.jp/>

MHAM米国好配当株式ファンド（年1回決算型）為替ヘッジあり

■最近5期の運用実績

決算期	基準価額			S & P 500指数 (税引後配当込み、円ヘッジベース)		株式組入比率	投資信託受益証券、投資証券組入比率	純資産総額
	(分配落)	税込み分配金	期中騰落率	(参考指数)	騰落率			
	円	円	%		%	%	%	百万円
8期 (2021年9月22日)	17,513	0	23.8	26,752.14	32.4	91.1	5.7	623
9期 (2022年9月22日)	16,508	0	△5.7	22,934.47	△14.3	92.1	4.8	675
10期 (2023年9月22日)	17,005	0	3.0	25,111.56	9.5	93.6	4.4	671
11期 (2024年9月24日)	20,121	0	18.3	31,444.81	25.2	93.4	4.7	782
12期 (2025年9月22日)	21,153	0	5.1	35,429.65	12.7	94.2	3.3	758

(注1) 当ファンドはマザーファンドを組入れますので、「株式組入比率」、「投資信託受益証券、投資証券組入比率」は実質比率を記載しております。

(注2) S & P 500指数 (税引後配当込み、円ヘッジベース) は、同米ドルベースに当社が独自に算出したヘッジ指数を反映させたものです。なお、指数算出にあたっては基準価額への反映を考慮して前営業日の値を用い、設定日の前営業日 (2013年9月25日) の値を10,000として指数化しております (小数第3位四捨五入) (以下同じ)。

(注3) S & P 500指数は、S & Pダウ・ジョーンズ・インデックスL L Cまたはその関連会社の商品であり、これを利用するライセンスが委託会社に付与されています。S & Pダウ・ジョーンズ・インデックスL L C、ダウ・ジョーンズ・トレードマーク・ホールディングズL L Cまたはその関連会社は、いかなる指数の資産クラスまたは市場セクターを正確に代表する能力に関して、明示または黙示を問わずいかなる表明または保証もしません。また、S & P 500指数のいかなる過誤、遺漏、または中断に対しても一切責任を負いません (以下同じ)。

(注4) △ (白三角) はマイナスを意味しています (以下同じ)。

■当期中の基準価額と市況の推移

年月日	基準価額		S & P 500指数 (税引後配当込み、円ヘッジベース)		株式組入比率	投資信託受益証券、投資証券組入比率
		騰落率	(参考指数)	騰落率		
(期首)	円	%		%	%	%
2024年9月24日	20,121	-	31,444.81	-	93.4	4.7
9月末	20,133	0.1	31,532.68	0.3	91.2	4.5
10月末	20,067	△0.3	31,838.45	1.3	92.4	4.7
11月末	20,631	2.5	32,708.91	4.0	90.9	3.7
12月末	20,131	0.0	32,434.65	3.1	95.0	3.3
2025年1月末	20,413	1.5	32,825.32	4.4	91.8	3.1
2月末	20,029	△0.5	31,658.29	0.7	91.0	3.6
3月末	19,062	△5.3	30,051.33	△4.4	91.1	3.7
4月末	18,693	△7.1	29,858.62	△5.0	88.5	3.7
5月末	19,316	△4.0	31,691.34	0.8	90.2	3.6
6月末	19,886	△1.2	33,021.94	5.0	92.0	3.5
7月末	20,245	0.6	33,957.85	8.0	94.7	3.5
8月末	20,659	2.7	34,606.75	10.1	94.4	3.4
(期末)						
2025年9月22日	21,153	5.1	35,429.65	12.7	94.2	3.3

(注1) 騰落率は期首比です。

(注2) 当ファンドはマザーファンドを組入れますので、「株式組入比率」、「投資信託受益証券、投資証券組入比率」は実質比率を記載しております。

MHAM米国好配当株式ファンド（年1回決算型）為替ヘッジなし

■最近5期の運用実績

決算期	基準価額			S & P 500指数（税引後配当込み、円換算ベース）		株式組入比率	投資信託受益証券、投資証券組入比率	純資産総額
	（分配落）	税込み分配金	期中騰落率	（参考指数）	騰落率			
	円	円	%		%	%	%	百万円
8期（2021年9月22日）	20,995	0	29.3	31,907.12	37.9	91.9	5.8	3,179
9期（2022年9月22日）	26,314	0	25.3	37,140.39	16.4	91.1	4.7	4,248
10期（2023年9月22日）	29,206	0	11.0	43,877.21	18.1	93.5	4.4	5,155
11期（2024年9月24日）	35,609	0	21.9	56,986.02	29.9	92.7	4.7	5,886
12期（2025年9月22日）	40,395	0	13.4	69,141.42	21.3	94.5	3.4	6,825

（注1）当ファンドはマザーファンドを組入れますので、「株式組入比率」、「投資信託受益証券、投資証券組入比率」は実質比率を記載しております。

（注2）S & P 500指数（税引後配当込み、円換算ベース）は、同米ドルベースをもとに当社が独自に円換算したものです。なお、指数算出にあたっては基準価額への反映を考慮して前営業日の値を当日の米ドル為替レート（対顧客電信売買相場仲値）で円換算し、設定日の前営業日（2013年9月25日）の値を10,000として指数化しております（小数第3位四捨五入）（以下同じ）。

■当期中の基準価額と市況の推移

年月日	基準価額		S & P 500指数（税引後配当込み、円換算ベース）		株式組入比率	投資信託受益証券、投資証券組入比率
		騰落率	（参考指数）	騰落率		
（期首） 2024年9月24日	円 35,609	% -	56,986.02	% -	% 92.7	% 4.7
9月末	35,394	△0.6	56,783.64	△0.4	92.2	4.6
10月末	38,095	7.0	61,965.02	8.7	91.6	4.6
11月末	38,571	8.3	62,787.95	10.2	92.7	3.8
12月末	39,633	11.3	65,634.78	15.2	92.8	3.2
2025年1月末	39,441	10.8	65,193.96	14.4	93.3	3.2
2月末	37,679	5.8	61,052.26	7.1	90.6	3.5
3月末	35,911	0.8	58,123.66	2.0	92.2	3.8
4月末	33,790	△5.1	55,256.00	△3.0	91.4	3.8
5月末	35,345	△0.7	59,337.94	4.1	91.8	3.6
6月末	36,752	3.2	62,413.34	9.5	92.4	3.5
7月末	38,729	8.8	66,402.85	16.5	93.5	3.4
8月末	39,002	9.5	66,785.92	17.2	93.9	3.4
（期末） 2025年9月22日	40,395	13.4	69,141.42	21.3	94.5	3.4

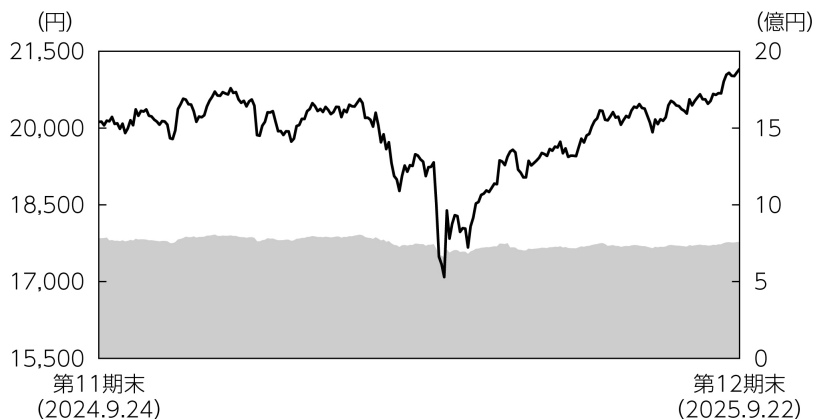
（注1）騰落率は期首比です。

（注2）当ファンドはマザーファンドを組入れますので、「株式組入比率」、「投資信託受益証券、投資証券組入比率」は実質比率を記載しております。

MHAM米国好配当株式ファンド（年1回決算型）為替ヘッジあり／為替ヘッジなし

■当期の運用経過（2024年9月25日から2025年9月22日まで）

■MHAM米国好配当株式ファンド（年1回決算型）為替ヘッジあり 基準価額等の推移



第12期首： 20,121円

第12期末： 21,153円

（既払分配金0円）

騰落率： 5.1%

（分配金再投資ベース）

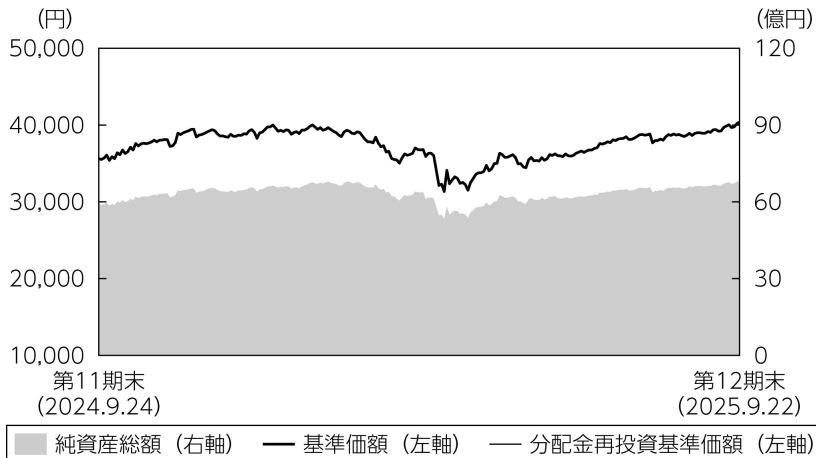
■ 純資産総額（右軸） — 基準価額（左軸） — 分配金再投資基準価額（左軸）

- (注1) 分配金再投資基準価額は、税引前の分配金を再投資したものとみなして計算したもので、ファンド運用の実質的なパフォーマンスを示すものではありません。
- (注2) 分配金を再投資するかどうかについてはお客さまがご利用のコースにより異なります。また、ファンドの購入価額により課税条件も異なります。従って、お客さまの損益の状況を示すものではありません。
- (注3) 分配金再投資基準価額は、期首の基準価額に合わせて指数化しています。
- (注4) 当ファンドはベンチマークを定めておりません。

基準価額の主な変動要因

米国好配当株式マザーファンド受益証券への投資を通じて主として米国企業の株式に投資し、為替ヘッジを行いました。作成対象期間中の米国株式市場は、米国の景気減速懸念や、米政権の関税政策懸念で一時下落する局面もありましたが、各国との関税交渉進展や、FRB（米連邦準備理事会）の利下げ期待などから、概ね株式市場は上昇基調で推移したため、基準価額にプラスに寄与しました。

■ MHAM米国好配当株式ファンド（年1回決算型）為替ヘッジなし 基準価額等の推移



第12期首： 35,609円
 第12期末： 40,395円
 (既払分配金0円)
 騰落率： 13.4%
 (分配金再投資ベース)

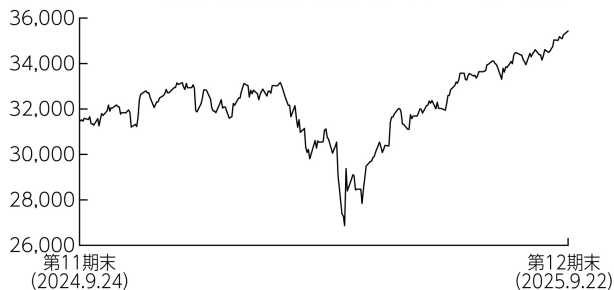
- (注1) 分配金再投資基準価額は、税引前の分配金を再投資したものとみなして計算したもので、ファンド運用の実質的なパフォーマンスを示すものです。
- (注2) 分配金を再投資するかどうかについてはお客さまがご利用のコースにより異なります。また、ファンドの購入価額により課税条件も異なります。従って、お客さまの損益の状況を示すものではありません。
- (注3) 分配金再投資基準価額は、期首の基準価額に合わせて指数化しています。
- (注4) 当ファンドはベンチマークを定めておりません。

基準価額の主な変動要因

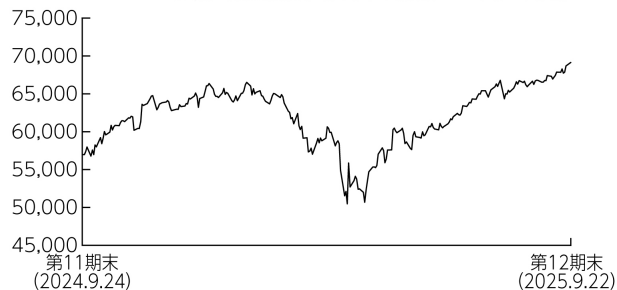
米国好配当株式マザーファンド受益証券への投資を通じて主として米国企業の株式に投資しました。作成対象期間中の米国株式市場は、米国の景気減速懸念や、米政権の関税政策懸念で一時下落する局面もありましたが、各国との関税交渉進展や、FRBの利下げ期待などから、概ね株式市場は上昇基調で推移したため、基準価額にプラスに寄与しました。為替は、対円で米ドル高が進み、プラスに寄与しました。

投資環境

< S & P 500指数 (税引後配当込み、円ヘッジベース) の推移 >

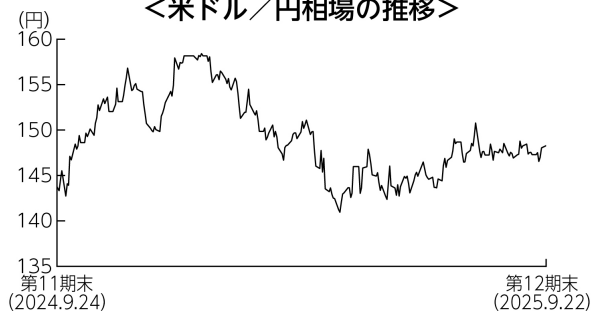


< S & P 500指数 (税引後配当込み、円換算ベース) の推移 >



米国株式市場は上昇しました。米国の景気減速懸念や、米政権の関税政策懸念で一時下落する局面もありましたが、各国との関税交渉進展や、F R Bの利下げ期待などから、概ね上昇基調で推移しました。

< 米ドル／円相場の推移 >



米ドルは対円で上昇しました。米政権の政策見通しなどによって上下し、特に作成対象期間初めに米ドル高が進みました。

ポートフォリオについて

- MHAM米国好配当株式ファンド（年1回決算型）為替ヘッジあり
米国好配当株式マザーファンド受益証券の組入比率は高位を維持しました。なお実質外貨建資産に対しては、引き続き為替ヘッジを行いました。
- MHAM米国好配当株式ファンド（年1回決算型）為替ヘッジなし
米国好配当株式マザーファンド受益証券の組入比率は高位を維持しました。なお実質外貨建資産に対しては、為替ヘッジを行いませんでした。
- 米国好配当株式マザーファンド
財務内容が健全で、安定的なキャッシュフローがあり、長期的に差別化できる事業基盤を持つ銘柄への投資を継続しました。

〔上位10業種組入比率〕

期 首		
順位	業 種	比率
		%
1	ソフトウェア・サービス	14.7
2	資本財	9.0
3	テクノロジー・ハードウェアおよび機器	8.2
4	医薬品・バイオテクノロジー・ライフサイエンス	8.0
5	金融サービス	6.6
6	メディア・娯楽	5.3
7	ヘルスケア機器・サービス	5.1
8	半導体・半導体製造装置	4.8
9	エクイティ不動産投資信託 (REIT)	4.7
10	銀行	4.0



期 末		
順位	業 種	比率
		%
1	ソフトウェア・サービス	13.3
2	テクノロジー・ハードウェアおよび機器	10.0
3	半導体・半導体製造装置	9.2
4	資本財	9.0
5	金融サービス	7.4
6	医薬品・バイオテクノロジー・ライフサイエンス	5.9
7	銀行	5.8
8	メディア・娯楽	5.1
9	一般消費財・サービス流通・小売り	4.5
10	公益事業	4.0

(注) 比率は、米国好配当株式マザーファンドの純資産総額に対する評価額の割合です。

〔組入上位5銘柄の組入比率〕

期 首				
順位	銘 柄	種別	業 種	比率
				%
1	MICROSOFT CORP	普通株	ソフトウェア・サービス	8.3
2	APPLE INC	普通株	テクノロジー・ハードウェアおよび機器	5.1
3	ALPHABET INC-CL A	普通株	メディア・娯楽	2.7
4	JPMORGAN CHASE & CO	普通株	銀行	2.7
5	ELI LILLY & CO	普通株	医薬品・バイオテクノロジー・ライフサイエンス	2.6

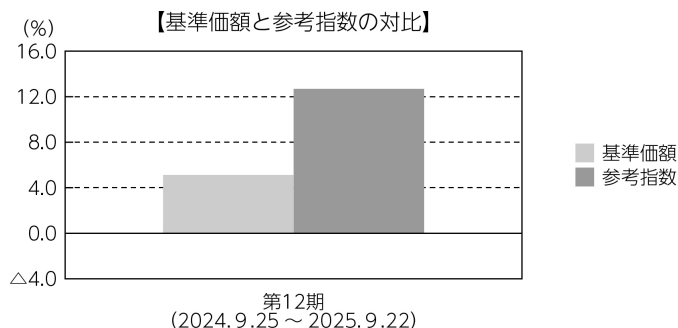


期 末				
順位	銘 柄	種別	業 種	比率
				%
1	MICROSOFT CORP	普通株	ソフトウェア・サービス	8.3
2	APPLE INC	普通株	テクノロジー・ハードウェアおよび機器	6.1
3	BROADCOM INC	普通株	半導体・半導体製造装置	4.9
4	JPMORGAN CHASE & CO	普通株	銀行	2.9
5	META PLATFORMS INC	普通株	メディア・娯楽	2.8

(注) 比率は、米国好配当株式マザーファンドの純資産総額に対する評価額の割合です。

■ MHAM米国好配当株式ファンド（年1回決算型）為替ヘッジあり ベンチマークとの差異について

当ファンドは運用の目標となるベンチマークを設けておりません。以下のグラフは、当ファンドの基準価額と参考指数の騰落率の対比です。



(注) 基準価額の騰落率は分配金（税引前）込みです。

分配金

当期の収益分配金は、基準価額の水準や市況動向等を勘案した結果、分配を見送らせていただきました。なお、収益分配に充てなかった収益については、運用の基本方針に基づいて運用を行います。

■分配原資の内訳（1万口当たり）

項目	当期
	2024年9月25日 ～2025年9月22日
当期分配金（税引前）	－円
対基準価額比率	－%
当期の収益	－円
当期の収益以外	－円
翌期繰越分配対象額	11,152円

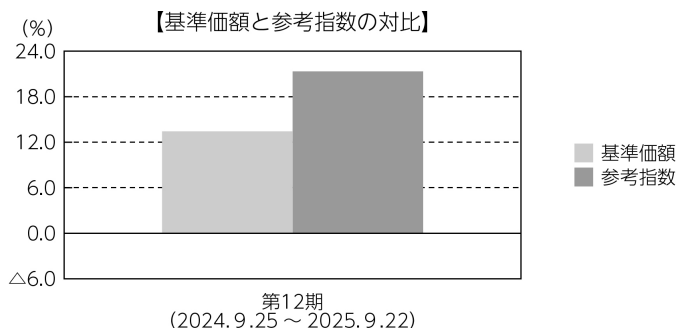
(注1) 「当期の収益」および「当期の収益以外」は、小数点以下切捨てで算出しているためこれらを合計した額と「当期分配金（税引前）」の額が一致しない場合があります。

(注2) 当期分配金の「対基準価額比率」は「当期分配金（税引前）」の期末基準価額（分配金込み）に対する比率で、ファンドの収益率とは異なります。また、小数点第3位を四捨五入しています。

(注3) 「当期の収益」は「経費控除後の配当等収益」および「経費控除後・繰越欠損補填後の売買益（含、評価益）」から分配に充当した金額です。また、「当期の収益以外」は「分配準備積立金」および「収益調整金」から分配に充当した金額です。

■ MHAM米国好配当株式ファンド（年1回決算型）為替ヘッジなし ベンチマークとの差異について

当ファンドは運用の目標となるベンチマークを設けておりません。以下のグラフは、当ファンドの基準価額と参考指数の騰落率の対比です。



(注) 基準価額の騰落率は分配金（税引前）込みです。

分配金

当期の収益分配金は、基準価額の水準や市況動向等を勘案した結果、分配を見送らせていただきました。なお、収益分配に充てなかった収益については、運用の基本方針に基づいて運用を行います。

■分配原資の内訳（1万口当たり）

項目	当期
	2024年9月25日 ～2025年9月22日
当期分配金（税引前）	－円
対基準価額比率	－%
当期の収益	－円
当期の収益以外	－円
翌期繰越分配対象額	30,395円

- (注1) 「当期の収益」および「当期の収益以外」は、小数点以下切捨てで算出しているためこれらを合計した額と「当期分配金（税引前）」の額が一致しない場合があります。
- (注2) 当期分配金の「対基準価額比率」は「当期分配金（税引前）」の期末基準価額（分配金込み）に対する比率で、ファンドの収益率とは異なります。また、小数点第3位を四捨五入しています。
- (注3) 「当期の収益」は「経費控除後の配当等収益」および「経費控除後・繰越欠損補填後の売買益（含、評価益）」から分配に充当した金額です。また、「当期の収益以外」は「分配準備積立金」および「収益調整金」から分配に充当した金額です。

今後の運用方針

●MHAM米国好配当株式ファンド（年1回決算型）為替ヘッジあり

米国好配当株式マザーファンド受益証券の組入比率を高位に維持する方針です。なお実質外貨建資産に対しては、引き続き為替ヘッジを行う方針です。

●MHAM米国好配当株式ファンド（年1回決算型）為替ヘッジなし

米国好配当株式マザーファンド受益証券の組入比率を高位に維持する方針です。なお実質外貨建資産に対しては、原則として為替ヘッジを行いません。

●米国好配当株式マザーファンド

今後の運用に際しては、ボトムアップの銘柄選択に注力します。引き続き、クオリティ重視の投資姿勢を維持することが重要と考え、財務内容が健全で、安定的なキャッシュフローがあり、長期的に差別化できる事業基盤を持つ企業への投資を重視します。

MHAM米国好配当株式ファンド（年1回決算型）為替ヘッジあり

■ 1万口当たりの費用明細

項目	第12期		項目の概要
	(2024年9月25日 ～2025年9月22日)		
	金額	比率	
(a) 信託報酬	381円	1.914%	(a) 信託報酬＝期中の平均基準価額×信託報酬率 期中の平均基準価額は19,912円です。
(投信会社)	(196)	(0.985)	投信会社分は、信託財産の運用、運用報告書等各种書類の作成、基準価額の算出等の対価
(販売会社)	(174)	(0.875)	販売会社分は、購入後の情報提供、交付運用報告書等各种書類の送付、口座内でのファンドの管理等の対価
(受託会社)	(11)	(0.055)	受託会社分は、運用財産の保管・管理、投信会社からの運用指図の実行等の対価
(b) 売買委託手数料	6	0.028	(b) 売買委託手数料＝期中の売買委託手数料÷期中の平均受益権口数 売買委託手数料は、組入有価証券等の売買の際に発生する手数料
(株式)	(5)	(0.023)	
(投資証券)	(1)	(0.004)	
(c) 有価証券取引税	0	0.001	(c) 有価証券取引税＝期中の有価証券取引税÷期中の平均受益権口数 有価証券取引税は、有価証券の取引の都度発生する取引に関する税金
(株式)	(0)	(0.001)	
(投資証券)	(0)	(0.000)	
(d) その他費用	8	0.042	(d) その他費用＝期中のその他費用÷期中の平均受益権口数
(保管費用)	(3)	(0.016)	保管費用は、外国での資産の保管等に要する費用
(監査費用)	(1)	(0.003)	監査費用は、監査法人等に支払うファンドの監査にかかる費用
(その他)	(4)	(0.022)	その他は、信託事務の処理に要する諸費用等
合計	395	1.985	

(注1) 期中の費用（消費税等のかかるものは消費税等を含む）は追加・解約によって受益権口数に変動があるため、簡便法により算出した結果です。なお、売買委託手数料、有価証券取引税およびその他費用は、このファンドが組入れているマザーファンドが支払った金額のうち、このファンドに対応するものを含みます。

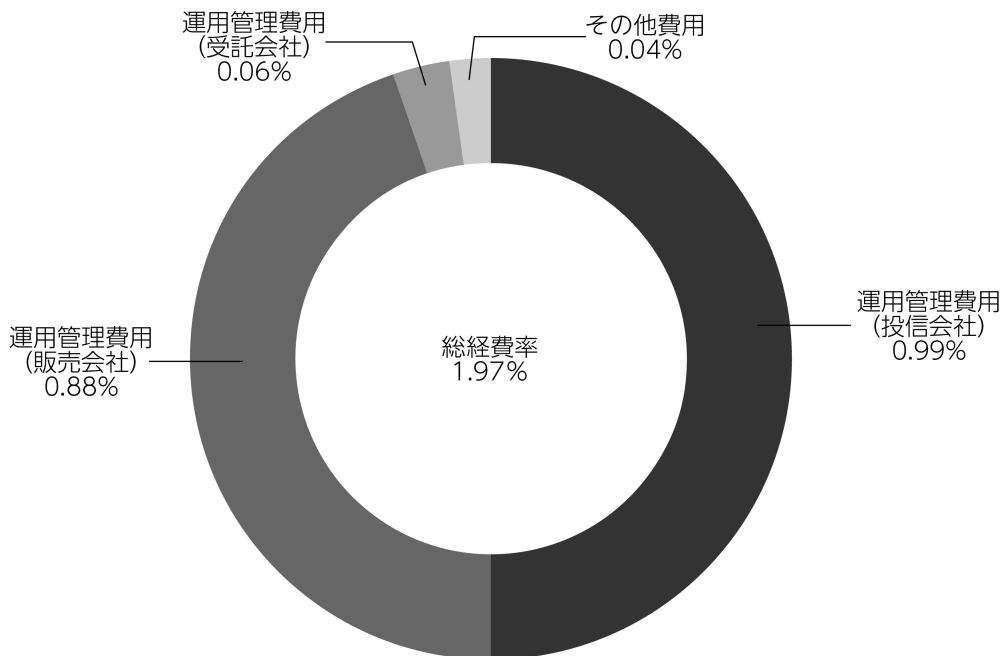
(注2) 金額欄は項目ごとに円未満は四捨五入してあります。

(注3) 比率欄は「1万口当たりのそれぞれの費用金額」を期中の平均基準価額で除して100を乗じたものです。

（参考情報）

◆総経費率

当期中の運用・管理にかかった費用の総額を期中の平均受益権口数に期中の平均基準価額（1口当たり）を乗じた数で除した総経費率（年率）は1.97%です。



(注1) 1万口当たりの費用明細において用いた簡便法により算出したものです。

(注2) 各費用は、原則として、募集手数料、売買委託手数料および有価証券取引税を含みません。

(注3) 各比率は、年率換算した値です。

(注4) 上記の前提条件で算出したものです。このため、これらの値はあくまでも参考であり、実際に発生した費用の比率と異なります。

MHAM米国好配当株式ファンド（年1回決算型）為替ヘッジあり

■親投資信託受益証券の設定、解約状況（2024年9月25日から2025年9月22日まで）

	設 定		解 約	
	□ 数	金 額	□ 数	金 額
米国好配当株式マザーファンド	千口 25,668	千円 119,100	千口 54,969	千円 254,500

■株式売買金額の平均組入株式時価総額に対する割合

項 目	米国好配当株式マザーファンド
(a) 期 中 の 株 式 売 買 金 額	27,480,899千円
(b) 期 中 の 平 均 組 入 株 式 時 価 総 額	22,913,356千円
(c) 売 買 高 比 率(a)/(b)	1.19

(注) (b)は各月末の組入株式時価総額の平均です。

■利害関係人との取引状況等（2024年9月25日から2025年9月22日まで）

期中の利害関係人との取引等はありません。

(注) 利害関係人とは、投資信託及び投資法人に関する法律第11条第1項に規定される利害関係人です。

■組入資産の明細

親投資信託残高

	期首（前期末）	当 期 末	
	□ 数	□ 数	評 価 額
米国好配当株式マザーファンド	千口 176,463	千口 147,162	千円 747,247

■投資信託財産の構成

2025年9月22日現在

項 目	当 期 末	
	評 価 額	比 率
米国好配当株式マザーファンド	千円 747,247	% 97.3
コ ー ル ・ ロ ー ン 等 、 そ の 他	20,746	2.7
投 資 信 託 財 産 総 額	767,993	100.0

(注1) 評価額の単位未満は切捨ててあります。%は、小数点第2位を四捨五入しています。

(注2) 期末の米国好配当株式マザーファンドの外貨建資産の投資信託財産総額に対する比率は、26,517,111千円、99.7%です。

(注3) 外貨建資産は、期末の時価をわが国の対顧客電信売買相場の仲値により邦貨換算したものです。なお、2025年9月22日における邦貨換算レートは、1アメリカ・ドル=148.29円です。

MHAM米国好配当株式ファンド（年1回決算型）為替ヘッジあり

■資産、負債、元本および基準価額の状況

(2025年9月22日)現在

項 目	当 期 末
(A) 資 産	1,492,686,562円
コ ー ル ・ ロ ー ン 等	20,746,270
米 国 好 配 当 株 式 マザーファンド(評価額)	747,247,660
未 収 入 金	724,692,632
(B) 負 債	734,268,135
未 払 金	726,242,435
未 払 解 約 金	1,032,841
未 払 信 託 報 酬	6,980,184
そ の 他 未 払 費 用	12,675
(C) 純 資 産 総 額(A - B)	758,418,427
元 本	358,546,947
次 期 繰 越 損 益 金	399,871,480
(D) 受 益 権 総 口 数	358,546,947口
1 万 口 当 た り 基 準 価 額(C / D)	21,153円

(注) 期首における元本額は388,756,439円、当期中における追加設定元本額は47,124,611円、同解約元本額は77,334,103円です。

■損益の状況

当期 自2024年9月25日 至2025年9月22日

項 目	当 期
(A) 配 当 等 収 益	77,955円
受 取 利 息	77,955
(B) 有 価 証 券 売 買 損 益	51,385,159
売 買 益	184,855,119
売 買 損	△133,469,960
(C) 信 託 報 酬 等	△14,591,709
(D) 当 期 損 益 金(A + B + C)	36,871,405
(E) 前 期 繰 越 損 益 金	132,646,988
(F) 追 加 信 託 差 損 益 金	230,353,087
(配 当 等 相 当 額)	(175,968,786)
(売 買 損 益 相 当 額)	(54,384,301)
(G) 合 計(D + E + F)	399,871,480
次 期 繰 越 損 益 金(G)	399,871,480
追 加 信 託 差 損 益 金	230,353,087
(配 当 等 相 当 額)	(176,069,116)
(売 買 損 益 相 当 額)	(54,283,971)
分 配 準 備 積 立 金	169,518,393

(注1) (B)有価証券売買損益は期末の評価換えによるものを含みます。

(注2) (C)信託報酬等には信託報酬に対する消費税等相当額を含めて表示しています。

(注3) (F)追加信託差損益金とあるのは、信託の追加設定の際、追加設定をした価額から元本を差し引いた差額分をいいます。

(注4) 信託財産の運用の指図に係る権限を委託するために要する費用は、当期は米国好配当株式マザーファンド4,037,551円で、委託者報酬から支弁しております。

(注5) 分配金の計算過程

項 目	当 期
(a) 経 費 控 除 後 の 配 当 等 収 益	9,016,270円
(b) 経 費 控 除 後 の 有 価 証 券 売 買 等 損 益	27,855,135
(c) 収 益 調 整 金	230,353,087
(d) 分 配 準 備 積 立 金	132,646,988
(e) 当 期 分 配 対 象 額(a + b + c + d)	399,871,480
(f) 1 万 口 当 た り 当 期 分 配 対 象 額	11,152.56
(g) 分 配 金	0
(h) 1 万 口 当 た り 分 配 金	0

■分配金のお知らせ

当期の収益分配金は、基準価額の水準や市況動向等を勘案した結果、分配を見送らせていただきました。

《お知らせ》

約款変更のお知らせ

■当ファンドおよび当ファンドが投資対象とする「米国好配当株式マザーファンド」において、投資信託及び投資法人に関する法律第14条の改正に伴い、「運用報告書の交付」を「運用状況にかかる情報の提供」に変更しました。
(2025年4月1日)

2023年11月に「投資信託及び投資法人に関する法律」の一部改正が行われ、交付運用報告書については書面交付を原則としていた規定が変更されました。本件により、デジタル化の推進を通じて顧客の利便性向上を図るとともに、ペーパーレス化による地球環境の保全など、サステナビリティへの貢献に繋がるものと捉えております。今後も顧客本位の業務運営を確保しつつ、電磁的方法での情報提供を進めてまいります。

MHAM米国好配当株式ファンド（年1回決算型）為替ヘッジなし

■ 1万口当たりの費用明細

項目	第12期		項目の概要
	(2024年9月25日 ～2025年9月22日)		
	金額	比率	
(a) 信託報酬	716円	1.914%	(a) 信託報酬＝期中の平均基準価額×信託報酬率 期中の平均基準価額は37,418円です。
(投信会社)	(368)	(0.985)	投信会社分は、信託財産の運用、運用報告書等各种書類の作成、基準価額の算出等の対価
(販売会社)	(327)	(0.875)	販売会社分は、購入後の情報提供、交付運用報告書等各种書類の送付、口座内でのファンドの管理等の対価
(受託会社)	(20)	(0.055)	受託会社分は、運用財産の保管・管理、投信会社からの運用指図の実行等の対価
(b) 売買委託手数料	10	0.028	(b) 売買委託手数料＝期中の売買委託手数料÷期中の平均受益権口数 売買委託手数料は、組入有価証券等の売買の際に発生する手数料
(株式)	(9)	(0.024)	
(投資証券)	(2)	(0.004)	
(c) 有価証券取引税	0	0.001	(c) 有価証券取引税＝期中の有価証券取引税÷期中の平均受益権口数 有価証券取引税は、有価証券の取引の都度発生する取引に関する税金
(株式)	(0)	(0.001)	
(投資証券)	(0)	(0.000)	
(d) その他費用	8	0.020	(d) その他費用＝期中のその他費用÷期中の平均受益権口数
(保管費用)	(6)	(0.016)	保管費用は、外国での資産の保管等に要する費用
(監査費用)	(1)	(0.003)	監査費用は、監査法人等に支払うファンドの監査にかかる費用
(その他)	(0)	(0.001)	その他は、信託事務の処理に要する諸費用等
合計	735	1.964	

(注1) 期中の費用（消費税等のかかるものは消費税等を含む）は追加・解約によって受益権口数に変動があるため、簡便法により算出した結果です。なお、売買委託手数料、有価証券取引税およびその他費用は、このファンドが組入れているマザーファンドが支払った金額のうち、このファンドに対応するものを含みます。

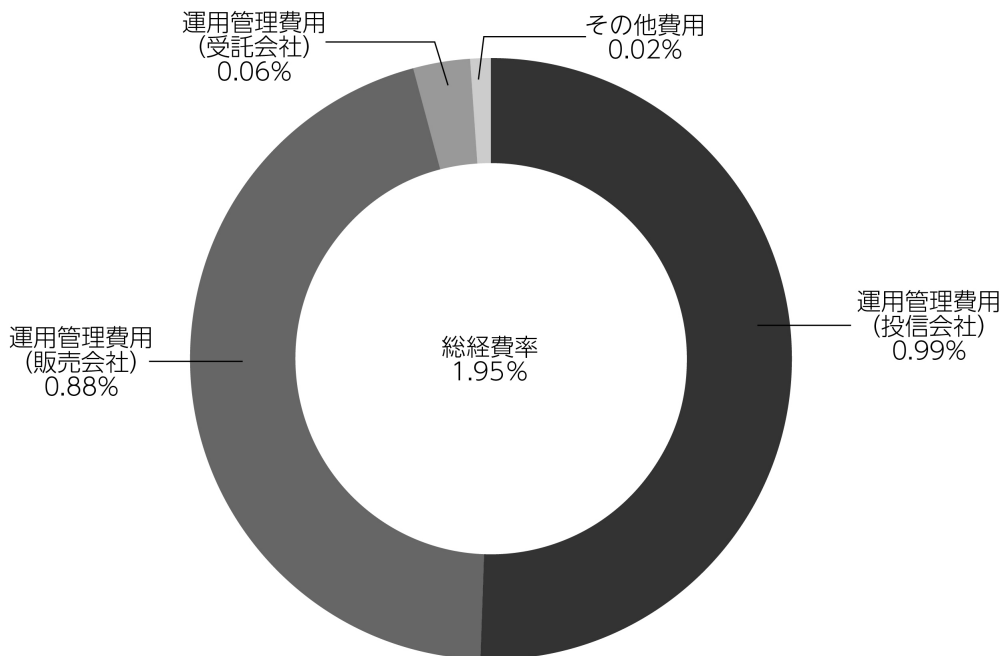
(注2) 金額欄は項目ごとに円未満は四捨五入してあります。

(注3) 比率欄は「1万口当たりのそれぞれの費用金額」を期中の平均基準価額で除して100を乗じたものです。

（参考情報）

◆総経費率

当期中の運用・管理にかかった費用の総額を期中の平均受益権口数に期中の平均基準価額（1口当たり）を乗じた数で除した総経費率（年率）は1.95%です。



(注1) 1万口当たりの費用明細において用いた簡便法により算出したものです。

(注2) 各費用は、原則として、募集手数料、売買委託手数料および有価証券取引税を含みません。

(注3) 各比率は、年率換算した値です。

(注4) 上記の前提条件で算出したものです。このため、これらの値はあくまでも参考であり、実際に発生した費用の比率と異なります。

MHAM米国好配当株式ファンド（年1回決算型）為替ヘッジなし

■親投資信託受益証券の設定、解約状況（2024年9月25日から2025年9月22日まで）

	設 定		解 約	
	□ 数	金 額	□ 数	金 額
米国好配当株式マザーファンド	千口 77,578	千円 360,000	千口 66,315	千円 306,000

■株式売買金額の平均組入株式時価総額に対する割合

項 目	米国好配当株式マザーファンド
(a) 期中の株式売買金額	27,480,899千円
(b) 期中の平均組入株式時価総額	22,913,356千円
(c) 売買高比率(a)/(b)	1.19

(注) (b)は各月末の組入株式時価総額の平均です。

■利害関係人との取引状況等（2024年9月25日から2025年9月22日まで）

期中の利害関係人との取引等はありません。

(注) 利害関係人とは、投資信託及び投資法人に関する法律第11条第1項に規定される利害関係人です。

■組入資産の明細

親投資信託残高

	期首 (前期末)	当 期 末	
	□ 数	□ 数	評 価 額
米国好配当株式マザーファンド	千口 1,317,691	千口 1,328,954	千円 6,748,033

■投資信託財産の構成

2025年9月22日現在

項 目	当 期 末	
	評 価 額	比 率
米国好配当株式マザーファンド	千円 6,748,033	% 97.9
コール・ローン等、その他	142,004	2.1
投資信託財産総額	6,890,038	100.0

(注1) 評価額の単位未満は切捨ててあります。%は、小数点第2位を四捨五入しています。

(注2) 期末の米国好配当株式マザーファンドの外貨建資産の投資信託財産総額に対する比率は、26,517,111千円、99.7%です。

(注3) 外貨建資産は、期末の時価をわが国の対顧客電信売買相場の仲値により邦貨換算したものです。なお、2025年9月22日における邦貨換算レートは、1アメリカ・ドル=148.29円です。

MHAM米国好配当株式ファンド（年1回決算型）為替ヘッジなし

■資産、負債、元本および基準価額の状況

(2025年9月22日)現在

項 目	当 期 末
(A) 資 産	6,890,038,301円
コール・ローン等	142,004,407
米国好配当株式 マザーファンド(評価額)	6,748,033,894
(B) 負 債	64,447,763
未払解約金	4,443,220
未払信託報酬	59,895,118
その他未払費用	109,425
(C) 純 資 産 総 額(A - B)	6,825,590,538
元 本	1,689,701,599
次期繰越損益金	5,135,888,939
(D) 受 益 権 総 口 数	1,689,701,599口
1万口当たり基準価額(C/D)	40,395円

(注) 期首における元本額は1,653,198,538円、当期中における追加設定元本額は291,745,524円、同解約元本額は255,242,463円です。

■損益の状況

当期 自2024年9月25日 至2025年9月22日

項 目	当 期
(A) 配 当 等 収 益	501,295円
受 取 利 息	501,295
(B) 有 価 証 券 売 買 損 益	875,923,440
売 買 益	911,343,229
売 買 損	△35,419,789
(C) 信 託 報 酬 等	△121,457,003
(D) 当 期 損 益 金(A + B + C)	754,967,732
(E) 前 期 繰 越 損 益 金	1,813,376,690
(F) 追 加 信 託 差 損 益 金	2,567,544,517
(配 当 等 相 当 額)	(1,769,073,539)
(売 買 損 益 相 当 額)	(798,470,978)
(G) 合 計(D + E + F)	5,135,888,939
次 期 繰 越 損 益 金(G)	5,135,888,939
追 加 信 託 差 損 益 金	2,567,544,517
(配 当 等 相 当 額)	(1,770,050,940)
(売 買 損 益 相 当 額)	(797,493,577)
分 配 準 備 積 立 金	2,568,344,422

(注1) (B)有価証券売買損益は期末の評価換えによるものを含みます。

(注2) (C)信託報酬等には信託報酬に対する消費税等相当額を含めて表示しています。

(注3) (F)追加信託差損益金とあるのは、信託の追加設定の際、追加設定をした価額から元本を差し引いた差額分をいいます。

(注4) 信託財産の運用の指図に係る権限を委託するために要する費用は、当期は米国好配当株式マザーファンド34,119,283円で、委託者報酬から支弁しております。

(注5) 分配金の計算過程

項 目	当 期
(a) 経費控除後の配当等収益	96,732,412円
(b) 経費控除後の有価証券売買等損益	658,235,320
(c) 収 益 調 整 金	2,567,544,517
(d) 分 配 準 備 積 立 金	1,813,376,690
(e) 当期分配対象額(a + b + c + d)	5,135,888,939
(f) 1万口当たり当期分配対象額	30,395.24
(g) 分 配 金	0
(h) 1万口当たり分配金	0

■分配金のお知らせ

当期の収益分配金は、基準価額の水準や市況動向等を勘案した結果、分配を見送らせていただきました。

《お知らせ》

約款変更のお知らせ

■当ファンドおよび当ファンドが投資対象とする「米国好配当株式マザーファンド」において、投資信託及び投資法人に関する法律第14条の改正に伴い、「運用報告書の交付」を「運用状況にかかる情報の提供」に変更しました。
(2025年4月1日)

2023年11月に「投資信託及び投資法人に関する法律」の一部改正が行われ、交付運用報告書については書面交付を原則としていた規定が変更されました。本件により、デジタル化の推進を通じて顧客の利便性向上を図るとともに、ペーパーレス化による地球環境の保全など、サステナビリティへの貢献に繋がるものと捉えております。今後も顧客本位の業務運営を確保しつつ、電磁的方法での情報提供を進めてまいります。

米国好配当株式マザーファンド

運用報告書

第12期（決算日 2025年9月22日）

（計算期間 2024年9月25日～2025年9月22日）

米国好配当株式マザーファンドの第12期の運用状況をご報告申し上げます。

当ファンドの仕組みは次の通りです。

信託期間	2013年9月26日から無期限です。
運用方針	主として、米国の株式に投資を行い、安定した収益の確保と信託財産の中長期的な成長を目指します。 組入外貨建資産については、原則として為替ヘッジは行いません。 運用の指図に関する権限の一部（有価証券等の運用の指図に関する権限）をゴールドマン・サックス・アセット・マネジメント・エル・ピーに委託します。
主要投資対象	米国の金融商品取引所に上場（これに準ずるものを含みます。）している株式に投資を行います。 優先株式、REIT（優先REITを含みます。）およびMLP等にも投資する場合があります。
主な組入制限	株式への投資割合には制限を設けません。 外貨建資産への投資割合には制限を設けません。

■最近5期の運用実績

決算期	基準価額		S & P 500指数 (税引後配当込み、円換算ベース)		株式組入比率	投資信託受益証券、投資証券組入比率	純資産額
	円	期中騰落率	(参考指数)	期中騰落率			
8期 (2021年9月22日)	24,318	32.1	31,907.12	37.9	93.1	5.8	10,967
9期 (2022年9月22日)	31,161	28.1	37,140.39	16.4	93.5	4.9	15,569
10期 (2023年9月22日)	35,227	13.0	43,877.21	18.1	94.5	4.4	18,068
11期 (2024年9月24日)	43,911	24.7	56,986.02	29.9	94.3	4.7	21,964
12期 (2025年9月22日)	50,777	15.6	69,141.42	21.3	95.6	3.4	25,741

(注1) S & P 500指数 (税引後配当込み、円換算ベース) は、同米ドルベースをもとに当社が独自に円換算したものです。なお、指数算出にあたっては基準価額への反映を考慮して前営業日の値を当日の米ドル為替レート (対顧客電信売買相場仲値) で円換算し、設定日の前営業日 (2013年9月25日) の値を10,000として指数化しております (小数第3位四捨五入)。(以下同じ)。

(注2) S & P 500指数は、S & P ダウ・ジョーンズ・インデックス L L C またはその関連会社の商品であり、これを利用するライセンスが委託会社が付与されています。S & P ダウ・ジョーンズ・インデックス L L C、ダウ・ジョーンズ・トレードマーク・ホールディングズ L L C またはその関連会社は、いかなる指数の資産クラスまたは市場セクターを正確に代表する能力に関して、明示または黙示を問わずいかなる表明または保証もしません。また、S & P 500指数のいかなる過誤、遺漏、または中断に対しても一切責任を負いません (以下同じ)。

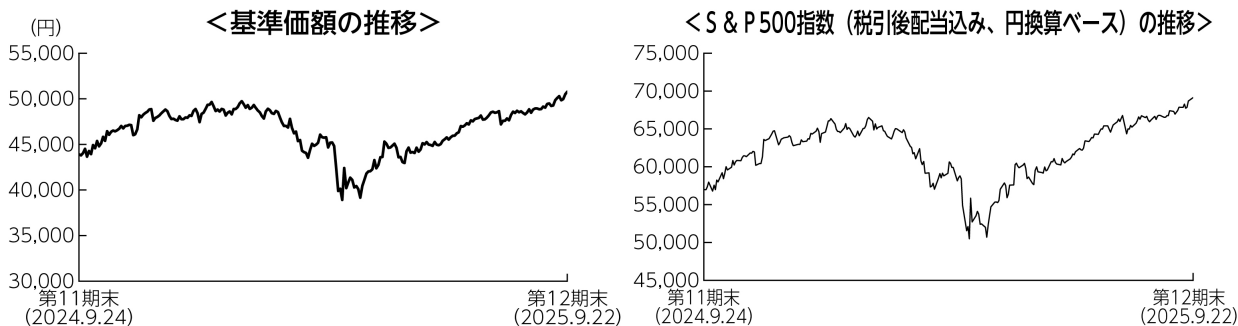
(注3) △ (白三角) はマイナスを意味しています (以下同じ)。

■当期中の基準価額と市況の推移

年 月 日	基 準 価 額		S & P 500指数 (税引後 配当込み、円換算ベース)		株 式 組入比率	投資信託 受益証券、 投資証券 組入比率
		騰 落 率	(参考指数)	騰 落 率		
(期 首) 2024年 9月24日	円	%		%	%	%
	43,911	-	56,986.02	-	94.3	4.7
9 月末	43,657	△0.6	56,783.64	△0.4	93.7	4.6
10月末	47,115	7.3	61,965.02	8.7	93.3	4.7
11月末	47,784	8.8	62,787.95	10.2	94.4	3.9
12月末	49,195	12.0	65,634.78	15.2	94.4	3.3
2025年 1 月末	49,032	11.7	65,193.96	14.4	95.4	3.2
2 月末	46,857	6.7	61,052.26	7.1	92.9	3.6
3 月末	44,668	1.7	58,123.66	2.0	93.6	3.8
4 月末	42,062	△4.2	55,256.00	△3.0	92.6	3.8
5 月末	44,098	0.4	59,337.94	4.1	92.9	3.7
6 月末	45,947	4.6	62,413.34	9.5	93.4	3.5
7 月末	48,521	10.5	66,402.85	16.5	94.9	3.5
8 月末	48,943	11.5	66,785.92	17.2	95.6	3.5
(期 末) 2025年 9月22日	50,777	15.6	69,141.42	21.3	95.6	3.4

(注) 騰落率は期首比です。

■当期の運用経過 (2024年9月25日から2025年9月22日まで)



基準価額の推移

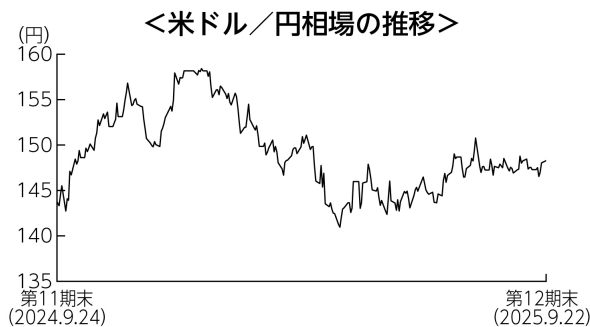
当ファンドの基準価額は50,777円となり、前期末比で15.64%上昇しました。

基準価額の主な変動要因

主として米国企業の株式に投資しました。作成対象期間中の米国株式市場は、米国の景気減速懸念や、米政権の関税政策懸念で一時下落する局面もありましたが、各国との関税交渉進展や、F R B (米連邦準備理事会) の利下げ期待などから、概ね株式市場は上昇基調で推移したため、基準価額にプラスに寄与しました。為替は、対円で米ドル高が進み、プラスに寄与しました。

投資環境

米国株式市場は上昇しました。米国の景気減速懸念や、米政権の関税政策懸念で一時下落する局面もありましたが、各国との関税交渉進展や、F R Bの利下げ期待などから、概ね上昇基調で推移しました。



米ドルは対円で上昇しました。米政権の政策見通しなどによって上下し、特に作成対象期間初めに米ドル高が進みました。

ポートフォリオについて

財務内容が健全で、安定的なキャッシュフローがあり、長期的に差別化できる事業基盤を持つ銘柄への投資を継続しました。

〔上位10業種組入比率〕

期 首		
順位	業 種	比率
		%
1	ソフトウェア・サービス	14.7
2	資本財	9.0
3	テクノロジー・ハードウェアおよび機器	8.2
4	医薬品・バイオテクノロジー・ライフサイエンス	8.0
5	金融サービス	6.6
6	メディア・娯楽	5.3
7	ヘルスケア機器・サービス	5.1
8	半導体・半導体製造装置	4.8
9	エクイティ不動産投資信託 (REIT)	4.7
10	銀行	4.0



期 末		
順位	業 種	比率
		%
1	ソフトウェア・サービス	13.3
2	テクノロジー・ハードウェアおよび機器	10.0
3	半導体・半導体製造装置	9.2
4	資本財	9.0
5	金融サービス	7.4
6	医薬品・バイオテクノロジー・ライフサイエンス	5.9
7	銀行	5.8
8	メディア・娯楽	5.1
9	一般消費財・サービス流通・小売り	4.5
10	公益事業	4.0

(注) 比率は、米国好配当株式マザーファンドの純資産総額に対する評価額の割合です。

〔組入上位5銘柄の組入比率〕

期 首				
順位	銘 柄	種別	業 種	比率
				%
1	MICROSOFT CORP	普通株	ソフトウェア・サービス	8.3
2	APPLE INC	普通株	テクノロジー・ハードウェアおよび機器	5.1
3	ALPHABET INC-CL A	普通株	メディア・娯楽	2.7
4	JPMORGAN CHASE & CO	普通株	銀行	2.7
5	ELI LILLY & CO	普通株	医薬品・バイオテクノロジー・ライフサイエンス	2.6



期 末				
順位	銘 柄	種別	業 種	比率
				%
1	MICROSOFT CORP	普通株	ソフトウェア・サービス	8.3
2	APPLE INC	普通株	テクノロジー・ハードウェアおよび機器	6.1
3	BROADCOM INC	普通株	半導体・半導体製造装置	4.9
4	JPMORGAN CHASE & CO	普通株	銀行	2.9
5	META PLATFORMS INC	普通株	メディア・娯楽	2.8

(注) 比率は、米国好配当株式マザーファンドの純資産総額に対する評価額の割合です。

今後の運用方針

今後の運用に際しては、ボトムアップの銘柄選択に注力します。引き続き、クオリティ重視の投資姿勢を維持することが重要と考え、財務内容が健全で、安定的なキャッシュフローがあり、長期的に差別化できる事業基盤を持つ企業への投資を重視します。

■ 1万口当たりの費用明細

項目	当期		項目の概要
	金額	比率	
(a) 売買委託手数料 (株式) (投資証券)	13円 (11) (2)	0.028% (0.024) (0.004)	(a) 売買委託手数料＝期中の売買委託手数料÷期中の平均受益権口数 売買委託手数料は、組入有価証券等の売買の際に発生する手数料
(b) 有価証券取引税 (株式) (投資証券)	0 (0) (0)	0.001 (0.001) (0.000)	(b) 有価証券取引税＝期中の有価証券取引税÷期中の平均受益権口数 有価証券取引税は、有価証券の取引の都度発生する取引に関する税金
(c) その他費用 (保管費用) (その他)	8 (8) (0)	0.017 (0.016) (0.001)	(c) その他費用＝期中のその他費用÷期中の平均受益権口数 保管費用は、外国での資産の保管等に要する費用 その他は、信託事務の処理に要する諸費用等
合計	22	0.046	
期中の平均基準価額は46,581円です。			

(注1) 金額欄は項目ごとに円未満は四捨五入してあります。

(注2) 比率欄は「1万口当たりのそれぞれの費用金額」を期中の平均基準価額で除して100を乗じたものです。

■ 売買及び取引の状況 (2024年9月25日から2025年9月22日まで)

(1) 株 式

		買 付		売 付	
		株 数	金 額	株 数	金 額
外国	ア メ リ カ	百株 7,765.03 (230.99)	千アメリカ・ドル 94,733 (-)	百株 7,115.88	千アメリカ・ドル 89,066

(注1) 金額は受渡代金です。

(注2) () 内は株式分割、増資割当および合併等による増減分で、上段の数字には含まれておりません。

(2) 投資信託受益証券、投資証券

	買 付		売 付	
	□ 数	金 額	□ 数	金 額
アメリカ	千□	千アメリカ・ドル	千□	千アメリカ・ドル
ALEXANDRIA REAL ESTATE EQUIT	13.9	1,054	0.721	61
	(-)	(-)	(-)	(-)
BXP INC	21.544	1,559	1.12	84
	(-)	(-)	(-)	(-)
PROLOGIS INC	14.572	1,579	14.572	1,746
	(-)	(-)	(-)	(-)
AVALONBAY COMMUNITIES INC	-	-	5.853	1,272
	(-)	(-)	(-)	(-)
CAMDEN PROPERTY TRUST	-	-	7.082	818
	(-)	(-)	(-)	(-)
VENTAS INC	0.774	54	30.144	1,983
	(-)	(-)	(-)	(-)
DIGITAL REALTY TRUST INC	6.254	1,044	10.375	1,841
	(-)	(-)	(-)	(-)
AMERICAN TOWER CORP	-	-	6.283	1,246
	(-)	(-)	(-)	(-)
AMERICAN HOMES 4 RENT	48.453	1,710	12.558	434
	(-)	(-)	(-)	(-)
VICI PROPERTIES INC	42.821	1,276	12.225	398
	(-)	(-)	(-)	(-)

(注1) 金額は受渡代金です。

(注2) () 内は合併、分割等による増減分で、上段の数字には含まれておりません。

■株式売買金額の平均組入株式時価総額に対する割合

項 目	当 期
(a) 期 中 の 株 式 売 買 金 額	27,480,899千円
(b) 期 中 の 平 均 組 入 株 式 時 価 総 額	22,913,356千円
(c) 売 買 高 比 率 (a) / (b)	1.19

(注) (b)は各月末の組入株式時価総額の平均です。

■利害関係人との取引状況等 (2024年9月25日から2025年9月22日まで)

期中の利害関係人との取引等はありません。

(注) 利害関係人とは、投資信託及び投資法人に関する法律第11条第1項に規定される利害関係人です。

■組入資産の明細

(1) 外国株式

銘柄	期首(前期末)		当 期 末		業 種 等
	株 数	株 数	評 価 額		
			外貨建金額	邦貨換算金額	
(アメリカ)	百株	百株	千アメリカ・ドル	千円	
ABBOTT LABORATORIES	141.75	182.12	2,477	367,397	ヘルスケア機器・用品
INTL BUSINESS MACHINES CORP	—	95.64	2,547	377,820	情報技術サービス
ALLSTATE CORP	67.65	—	—	—	保険
HONEYWELL INTERNATIONAL INC	90.59	89.54	1,874	277,999	コンプロマリット
AMGEN INC	59.78	—	—	—	バイオテクノロジー
AMERICAN EXPRESS CO	83.69	—	—	—	消費者金融
APPLE INC	341.99	431.52	10,593	1,570,956	コンピュータ・周辺機器
APPLIED MATERIALS INC	51.19	—	—	—	半導体・半導体製造装置
AMEREN CORP	163.73	—	—	—	総合公益事業
CARDINAL HEALTH INC	—	82.99	1,241	184,106	ヘルスケア・プロバイダー／ヘルスケア・サービス
CATERPILLAR INC	54.64	50.53	2,357	349,582	機械
JPMORGAN CHASE & CO	196.45	162.37	5,111	757,922	銀行
CISCO SYSTEMS INC	482.52	476.85	3,252	482,327	通信機器
COCA-COLA CO/THE	267.32	261.91	1,739	258,005	飲料
COLGATE-PALMOLIVE CO	88.4	—	—	—	家庭用品
COMCAST CORP-CL A	249.76	—	—	—	メディア
CMS ENERGY CORP	159.09	257.19	1,803	267,428	総合公益事業
DR HORTON INC	—	121.13	2,038	302,306	家庭用耐久財
DANAHER CORP	69.65	—	—	—	ライフサイエンス・ツール／サービス
MORGAN STANLEY	133.85	132.28	2,115	313,676	資本市場
REPUBLIC SERVICES INC	97.58	96.45	2,188	324,582	商業サービス・用品
THE WALT DISNEY CO	78.6	77.69	883	131,058	娯楽
OMNICOM GROUP	131.88	—	—	—	メディア
BANK OF AMERICA CORP	—	653.18	3,412	506,093	銀行
CITIGROUP INC	318.92	—	—	—	銀行
EATON CORP PLC	56.41	55.74	2,087	309,549	電気設備
ELECTRONIC ARTS INC	61.5	—	—	—	娯楽
SALESFORCE INC	71.34	70.51	1,742	258,355	ソフトウェア
EOG RESOURCES INC	62.19	—	—	—	石油・ガス・消耗燃料
EXXON MOBIL CORP	272.41	154.69	1,745	258,797	石油・ガス・消耗燃料
FASTENAL CO	221.58	437.96	2,083	309,008	商社・流通業
FREEMPORT-MCMORAN INC	407.03	402.26	1,807	268,072	金属・鉱業
GENERAL MILLS INC	109.28	—	—	—	食品
NVIDIA CORP	—	277.35	4,899	726,612	半導体・半導体製造装置
GE AEROSPACE	98.66	124.68	3,754	556,771	航空宇宙・防衛
L3HARRIS TECHNOLOGIES INC	63.39	—	—	—	航空宇宙・防衛
HOME DEPOT INC	68.26	93.87	3,902	578,639	専門小売り
ILLINOIS TOOL WORKS	74.8	—	—	—	機械
INTUIT INC	34.88	—	—	—	ソフトウェア
INTERNATIONAL PAPER CO	—	321.01	1,490	221,018	容器・包装
JOHNSON & JOHNSON	157.16	179.01	3,153	467,703	医薬品
KLA CORPORATION	20.85	—	—	—	半導体・半導体製造装置
ELI LILLY & CO	43	39.9	3,000	444,935	医薬品
UNITED PARCEL SERVICE-CL B	69.45	—	—	—	航空貨物・物流サービス
LOWE'S COS INC	72.06	71.22	1,888	280,083	専門小売り
DOMINION ENERGY INC	159.2	262.32	1,569	232,813	総合公益事業
MARSH & MCLENNAN COS	47.49	46.94	923	136,973	保険
CVS HEALTH CORP	192.44	—	—	—	ヘルスケア・プロバイダー／ヘルスケア・サービス
MERCK & CO.INC.	157.5	238.75	1,946	288,579	医薬品

銘柄	期首(前期末)		当 期 末		業 種 等	
	株 数	株 数	評 価 額			
			外貨建金額	邦貨換算金額		
(アメリカ)	百株	百株	千アメリカ・ドル	千円		
MICROSOFT CORP	291.14	279.76	14,489	2,148,664	ソフトウェア	
MOTOROLA SOLUTIONS INC	-	41.19	1,961	290,872	通信機器	
XCEL ENERGY INC	171.79	265.84	1,916	284,267	電力	
NIKE INC-CL B	162	-	-	-	繊維・アパレル・贅沢品	
CAPITAL ONE FINANCIAL CORP	-	115.35	2,633	390,547	消費者金融	
ORACLE CORP	232.23	137.46	4,242	629,170	ソフトウェア	
EXELON CORP	-	366.16	1,589	235,707	電力	
CONOCOPHILLIPS	157.52	-	-	-	石油・ガス・消耗燃料	
COSTCO WHOLESALE CORP	23.41	11.5	1,093	162,204	生活必需品流通・小売り	
PROCTER & GAMBLE CO	129.04	123	1,919	284,611	家庭用品	
PROGRESSIVE CORP	72.07	-	-	-	保険	
ROCKWELL AUTOMATION INC	-	64.13	2,230	330,771	電気設備	
ACCENTURE PLC-CL A	54.8	-	-	-	情報技術サービス	
ZIMMER BIOMET HOLDINGS INC	90.26	-	-	-	ヘルスケア機器・用品	
PRUDENTIAL FINANCIAL INC	-	174.54	1,808	268,117	保険	
AT&T INC	869.3	903.87	2,622	388,835	各種電気通信サービス	
CHEVRON CORP	-	157.67	2,462	365,232	石油・ガス・消耗燃料	
STANLEY BLACK & DECKER INC	-	167.92	1,287	190,914	機械	
STARBUCKS CORP	-	319.11	2,698	400,144	ホテル・レストラン・レジャー	
STRYKER CORP	30.06	-	-	-	ヘルスケア機器・用品	
TEXAS INSTRUMENTS INC	137.6	135.89	2,437	361,450	半導体・半導体製造装置	
UNITEDHEALTH GROUP INC	51.37	50.78	1,709	253,533	ヘルスケア・プロバイダー/ヘルスケア・サービス	
WALMART INC	314.5	279.07	2,855	423,475	生活必需品流通・小売り	
NASDAQ INC	191.17	-	-	-	資本市場	
TJX COMPANIES INC	-	143.69	2,008	297,840	専門小売り	
T-MOBILE US INC	-	81.08	1,931	286,360	無線通信サービス	
EVERCORE PARTNERS INC	-	40.51	1,441	213,785	資本市場	
TE CONNECTIVITY LTD	95.94	-	-	-	電子装置・機器・部品	
VISA INC	56.37	87.58	2,991	443,657	金融サービス	
AMERICAN WATER WORKS CO INC	102.61	-	-	-	水道	
XYLEM INC	83.41	-	-	-	機械	
META PLATFORMS INC	-	63.04	4,906	727,645	インタラクティブ・メディアおよびサービス	
ABBVIE INC	-	95.48	2,124	314,989	バイオテクノロジー	
CDW CORP	35.9	-	-	-	電子装置・機器・部品	
BROADCOM INC	-	248.74	8,580	1,272,333	半導体・半導体製造装置	
KKR & CO INC	117.85	116.48	1,734	257,226	資本市場	
BLACKSTONE INC	123.83	102.81	1,928	286,039	資本市場	
MARVELL TECHNOLOGY INC	279.66	-	-	-	半導体・半導体製造装置	
LINDE PLC	56.24	55.56	2,661	394,655	化学	
KENVUE INC	480.92	-	-	-	パーソナルケア用品	
CITIZENS FINANCIAL GROUP INC	-	289.7	1,551	230,048	銀行	
KRAFT HEINZ CO	179.48	-	-	-	食品	
ALPHABET INC-CL A	258.46	120.78	3,076	456,215	インタラクティブ・メディアおよびサービス	
HEWLETT PACKARD ENTERPRISE CO	-	592.69	1,481	219,637	コンピュータ・周辺機器	
合 計	株 数 ・ 金 額	10,698.84	11,578.98	166,013	24,618,135	
	銘柄 数 <比率>	71銘柄	60銘柄	-	<95.6%>	

(注1) 邦貨換算金額は、期末の時価をわが国の対顧客電信売買相場の仲値により邦貨換算したものです。

(注2) < >内は、期末の純資産総額に対する株式評価額の比率です。

(注3) 金額の単位未満は切捨ててあります。%は、小数点第2位を四捨五入しています。なお、合計は、四捨五入の関係で合わない場合があります。

(2) 外国投資信託受益証券、投資証券

銘柄	期首(前期末)		当 期 末				
	□ 数	□ 数	外貨建金額	邦貨換算金額	比率		
(アメリカ)	千□	千□	千アメリカ・ドル	千円	%		
ALEXANDRIA REAL ESTATE EQUIT	—	13.179	1,135	168,442	0.7		
BXP INC	—	20.424	1,561	231,511	0.9		
AVALONBAY COMMUNITIES INC	5.853	—	—	—	—		
CAMDEN PROPERTY TRUST	7.082	—	—	—	—		
VENTAS INC	29.37	—	—	—	—		
DIGITAL REALTY TRUST INC	10.052	5.931	1,020	151,345	0.6		
AMERICAN TOWER CORP	6.283	—	—	—	—		
AMERICAN HOMES 4 RENT	—	35.895	1,199	177,943	0.7		
VICI PROPERTIES INC	—	30.596	974	144,460	0.6		
合 計	□ 数	金 額	58.64	106.025	5,891	873,704	—
	銘柄数 < 比率 >	5銘柄 < 4.7% >	5銘柄 < 3.4% >	—	—	—	3.4

(注1) 邦貨換算金額は、期末の時価をわが国の対顧客電信売買相場の仲値により邦貨換算したものです。

(注2) 比率は、期末の純資産総額に対する投資信託受益証券、投資証券評価額の比率です。

(注3) 金額の単位未満は切捨ててあります。%は、小数点第2位を四捨五入しています。なお、合計は、四捨五入の関係で合わない場合があります。

■投資信託財産の構成

2025年9月22日現在

項 目	当 期 末	
	評 価 額	比 率
株 式	千円	%
株 式	24,618,135	92.5
投 資 信 託 受 益 証 券 、 投 資 証 券	873,704	3.3
コ ー ル ・ ロ ー ン 等 、 そ の 他	1,116,771	4.2
投 資 信 託 財 産 総 額	26,608,610	100.0

(注1) 評価額の単位未満は切捨ててあります。%は、小数点第2位を四捨五入しています。

(注2) 期末の外貨建資産の投資信託財産総額に対する比率は、26,517,111千円、99.7%です。

(注3) 外貨建資産は、期末の時価をわが国の対顧客電信売買相場の仲値により邦貨換算したものです。なお、2025年9月22日における邦貨換算レートは、1アメリカ・ドル=148.29円です。

■資産、負債、元本および基準価額の状況

(2025年9月22日)現在

項 目	当 期 末
(A) 資 産	27,475,605,750円
コ ー ル ・ ロ ー ン 等	1,097,126,654
株 式(評価額)	24,618,135,441
投 資 証 券(評価額)	873,704,148
未 収 入 金	866,995,029
未 収 配 当 金	19,644,478
(B) 負 債	1,733,722,200
未 払 金	874,722,200
未 払 解 約 金	859,000,000
(C) 純 資 産 総 額(A-B)	25,741,883,550
元 本	5,069,553,860
次 期 繰 越 損 益 金	20,672,329,690
(D) 受 益 権 総 口 数	5,069,553,860口
1 万 口 当 た り 基 準 価 額(C/D)	50,777円

(注1) 期首元本額 5,002,111,384円
追加設定元本額 703,679,100円
一部解約元本額 636,236,624円

(注2) 期末における元本の内訳
MHAM米国好配当株式ファンド(毎月決算型) 為替ヘッジあり 197,143,608円
MHAM米国好配当株式ファンド(毎月決算型) 為替ヘッジなし 3,396,292,806円
MHAM米国好配当株式ファンド(年1回決算型) 為替ヘッジあり 147,162,625円
MHAM米国好配当株式ファンド(年1回決算型) 為替ヘッジなし 1,328,954,821円
期末元本合計 5,069,553,860円

■損益の状況

当期 自2024年9月25日 至2025年9月22日

項 目	当 期
(A) 配 当 等 収 益	437,143,713円
受 取 配 当 金	421,431,759
受 取 利 息	7,414,556
そ の 他 収 益 金	8,297,398
(B) 有 価 証 券 売 買 損 益	3,083,475,509
売 買 損 益	4,612,533,281
売 買 損	△1,529,057,772
(C) そ の 他 費 用	△4,175,504
(D) 当 期 損 益 金(A+B+C)	3,516,443,718
(E) 前 期 繰 越 損 益 金	16,962,728,448
(F) 解 約 差 損 益 金	△2,428,263,376
(G) 追 加 信 託 差 損 益 金	2,621,420,900
(H) 合 計(D+E+F+G)	20,672,329,690
次 期 繰 越 損 益 金(H)	20,672,329,690

(注1) (B)有価証券売買損益は期末の評価換えによるものを含みます。
(注2) (F)解約差損益金とあるのは、中途解約の際、元本から解約価額を差し引いた差額分をいいます。
(注3) (G)追加信託差損益金とあるのは、信託の追加設定の際、追加設定をした価額から元本を差し引いた差額分をいいます。

《お知らせ》

約款変更のお知らせ

■投資信託及び投資法人に関する法律第14条の改正に伴い、「運用報告書の交付」を「運用状況にかかる情報の提供」に変更しました。

(2025年4月1日)