

償還 運用報告書（全体版）

みずほ日本債券アドバンス（豪ドル債券型）

当ファンドの仕組みは次の通りです。

商 品 分 類	追加型投信／内外／債券	
信 託 期 間	2010年9月28日から2025年9月26日までです。	
運 用 方 針	安定した収益の確保と信託財産の中長期的な成長を図ることを目標に運用を行います。	
主要投資対象	みずほ日本債券アドバンス（豪ドル債券型）	国内公社債マザーファンド受益証券およびオーストラリア公社債マザーファンド受益証券を主要投資対象とします。
	国内公社債マザーファンド	わが国の公社債を主要投資対象とします。
	オーストラリア公社債マザーファンド	オーストラリアの公社債を主要投資対象とします。
運 用 方 法	基本投資配分は原則として、国内公社債マザーファンド受益証券70%、オーストラリア公社債マザーファンド受益証券30%とします。実質組入外貨建資産については、原則として為替ヘッジは行いません。	
組 入 制 限	みずほ日本債券アドバンス（豪ドル債券型）	外貨建資産への実質投資割合は、信託財産の純資産総額の50%以下とします。
	国内公社債マザーファンド	外貨建資産への投資は行いません。
	オーストラリア公社債マザーファンド	外貨建資産への投資割合には、制限を設けません。
分 配 方 針	第3期以降、原則として経費控除後の繰越分を含めた配当等収益および売買益（評価益を含みます。）等の全額を分配対象額の範囲とし、分配金額は、原則として安定した収益分配を継続的に行うことを目指し、配当等収益の水準、基準価額の水準および市況動向等を勘案し、委託会社が決定します。ただし、分配対象額が少額の場合には、分配を行わないことがあります。	

愛称：ちょっとコアラ

第175期	<決算日	2025年4月28日>
第176期	<決算日	2025年5月26日>
第177期	<決算日	2025年6月26日>
第178期	<決算日	2025年7月28日>
第179期	<決算日	2025年8月26日>
第180期	<償還日	2025年9月26日>

受益者の皆さまへ

毎々格別のお引立てに預かり厚くお礼申し上げます。

さて、「みずほ日本債券アドバンス（豪ドル債券型）」は、この度、信託期間を満了し、償還の運びとなりました。

ここに、運用経過と償還内容をご報告申し上げます。

今後とも一層のご愛顧を賜りますようお願い申し上げます。

<運用報告書に関するお問い合わせ先>

コールセンター：0120-104-694

受付時間：営業日の午前9時から午後5時まで

お客さまのお取引内容につきましては、購入された

販売会社にお問い合わせください。

アセットマネジメントOne 株式会社

東京都千代田区丸の内1-8-2

<https://www.am-one.co.jp/>

みずほ日本債券アドバンス（豪ドル債券型）

■最近 5 作成期の運用実績

作 成 期	決 算 期	基 準 価 額			参 考 指 数		債 券 組入比率	債 券 先物比率	純 資 産 総 額
		(分配落)	税込み 分配金	期 中 騰落率		期 中 騰落率			
第 26 作 成 期	151期 (2023年 4 月26日)	円 9,165	円 5	% 0.1	12,953.11	% 0.3	% 98.2	% —	百万円 3,113
	152期 (2023年 5 月26日)	9,211	5	0.6	13,039.30	0.7	97.8	—	3,099
	153期 (2023年 6 月26日)	9,332	5	1.4	13,245.68	1.6	97.7	—	3,110
	154期 (2023年 7 月26日)	9,297	5	△0.3	13,182.88	△0.5	98.1	—	3,069
	155期 (2023年 8 月28日)	9,158	5	△1.4	12,897.43	△2.2	97.4	—	2,975
	156期 (2023年 9 月26日)	9,160	5	0.1	12,910.16	0.1	98.3	—	2,924
第 27 作 成 期	157期 (2023年10月26日)	9,028	5	△1.4	12,689.27	△1.7	98.1	—	2,846
	158期 (2023年11月27日)	9,209	5	2.1	12,987.19	2.3	97.8	—	2,820
	159期 (2023年12月26日)	9,298	5	1.0	13,169.32	1.4	98.1	—	2,785
	160期 (2024年 1 月26日)	9,262	5	△0.3	13,074.01	△0.7	98.4	—	2,709
	161期 (2024年 2 月26日)	9,320	5	0.7	13,215.59	1.1	97.8	—	2,653
	162期 (2024年 3 月26日)	9,342	5	0.3	13,234.43	0.1	98.3	—	2,573
第 28 作 成 期	163期 (2024年 4 月26日)	9,279	5	△0.6	13,111.32	△0.9	97.5	—	2,535
	164期 (2024年 5 月27日)	9,309	5	0.4	13,172.58	0.5	97.5	—	2,528
	165期 (2024年 6 月26日)	9,384	5	0.9	13,289.80	0.9	96.7	—	2,489
	166期 (2024年 7 月26日)	9,232	5	△1.6	13,065.61	△1.7	94.3	—	2,432
	167期 (2024年 8 月26日)	9,260	5	0.4	13,191.78	1.0	97.2	—	2,409
	168期 (2024年 9 月26日)	9,319	5	0.7	13,269.72	0.6	97.6	—	2,360
第 29 作 成 期	169期 (2024年10月28日)	9,301	5	△0.1	13,168.61	△0.8	97.8	—	2,324
	170期 (2024年11月26日)	9,205	5	△1.0	13,090.02	△0.6	97.6	—	2,283
	171期 (2024年12月26日)	9,175	5	△0.3	13,030.98	△0.5	97.4	—	2,227
	172期 (2025年 1 月27日)	9,122	5	△0.5	13,002.02	△0.2	98.0	—	2,181
	173期 (2025年 2 月26日)	8,977	5	△1.5	12,794.57	△1.6	97.5	—	2,125
	174期 (2025年 3 月26日)	8,904	5	△0.8	12,662.03	△1.0	97.7	—	2,093
第 30 作 成 期	175期 (2025年 4 月28日)	8,961	5	0.7	12,754.28	0.7	96.8	—	2,092
	176期 (2025年 5 月26日)	8,910	5	△0.5	12,590.11	△1.3	97.7	—	2,061
	177期 (2025年 6 月26日)	9,021	5	1.3	12,860.98	2.2	97.3	—	2,054
	178期 (2025年 7 月28日)	9,023	5	0.1	12,811.09	△0.4	97.4	—	1,962
	179期 (2025年 8 月26日)	8,968	5	△0.6	12,750.39	△0.5	97.1	—	1,853
	(償 還 日) (2025年 9 月26日)	(償還価額) 8,994.04	0	0.3	12,834.22	0.7	—	—	1,795

(注 1) 基準価額の騰落率は分配金込みです。

(注 2) 当ファンドはマザーファンドを組入れますので、「債券組入比率」、「債券先物比率」は実質比率を記載しております。

(注 3) 債券先物比率は、買建比率－売建比率です。

(注 4) 参考指数はNOMURA-BPI総合70%、FTSE世界国債インデックス（オーストラリア）（円ベース）30%の割合でアセットマネジメントOne株式会社が合成した指数で、設定日（2010年 9月28日）の前営業日を10,000として指数化したものです（以下同じ）。

(注 5) NOMURA-BPI総合は、野村フィデューシャリー・リサーチ&コンサルティング株式会社が公表している日本の公募債券流通市場全体の動向を的確に表すために開発された投資収益指数で、その知的財産権その他一切の権利は野村フィデューシャリー・リサーチ&コンサルティング株式会社に帰属します。なお、野村フィデューシャリー・リサーチ&コンサルティング株式会社は、同指数の正確性、完全性、信頼性、有用性を保証するものではなく、ファンドの運用成果等に関して一切責任を負いません（以下同じ）。

(注 6) FTSE世界国債インデックス（オーストラリア）（円ベース）は、FTSE Fixed Income LLCにより運営され、オーストラリアが発行した国債で構成されているFTSE世界国債インデックスのサブインデックスです。FTSE Fixed Income LLCは、本ファンドのスポンサーではなく、本ファンドの推奨、販売あるいは販売促進を行っておりません。このインデックスのデータは、情報提供のみを目的としており、FTSE Fixed Income LLCは、当該データの正確性および完全性を保証せず、またデータの誤謬、脱漏または遅延につき何ら責任を負いません。このインデックスに対する著作権等の知的財産その他一切の権利はFTSE Fixed Income LLCに帰属します（以下同じ）。

(注 7) △（白三角）はマイナスを意味しています（以下同じ）。

■過去 6 ヶ月間の基準価額と市況の推移

決算期	年 月 日	基 準 価 額		参 考 指 数	騰落率	債 組 入 比 率	債 先 物 比 率
			騰落率				
第175期	(期 首) 2025年 3 月26日	円 8,904	% —	12,662.03	% —	% 97.7	% —
	3 月末	8,924	0.2	12,723.93	0.5	98.1	—
	(期 末) 2025年 4 月28日	8,966	0.7	12,754.28	0.7	96.8	—
第176期	(期 首) 2025年 4 月28日	8,961	—	12,754.28	—	96.8	—
	4 月末	8,942	△0.2	12,715.99	△0.3	96.8	—
	(期 末) 2025年 5 月26日	8,915	△0.5	12,590.11	△1.3	97.7	—
第177期	(期 首) 2025年 5 月26日	8,910	—	12,590.11	—	97.7	—
	5 月末	8,914	0.0	12,668.16	0.6	97.9	—
	(期 末) 2025年 6 月26日	9,026	1.3	12,860.98	2.2	97.3	—
第178期	(期 首) 2025年 6 月26日	9,021	—	12,860.98	—	97.3	—
	6 月末	9,016	△0.1	12,844.62	△0.1	97.4	—
	(期 末) 2025年 7 月28日	9,028	0.1	12,811.09	△0.4	97.4	—
第179期	(期 首) 2025年 7 月28日	9,023	—	12,811.09	—	97.4	—
	7 月末	9,011	△0.1	12,804.25	△0.1	96.8	—
	(期 末) 2025年 8 月26日	8,973	△0.6	12,750.39	△0.5	97.1	—
第180期	(期 首) 2025年 8 月26日	8,968	—	12,750.39	—	97.1	—
	8 月末	8,991	0.3	12,771.04	0.2	96.8	—
	(償還日) 2025年 9 月26日	(償還価額) 8,994.04	0.3	12,834.22	0.7	—	—

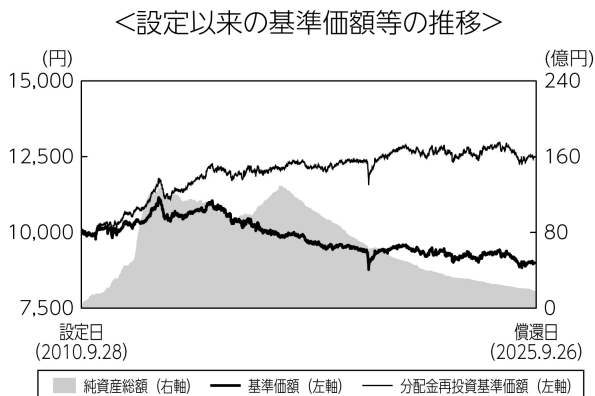
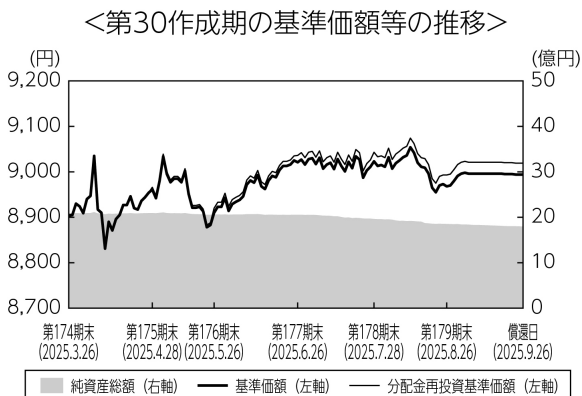
(注1) 期末基準価額は分配金込み、騰落率は期首比です。

(注2) 当ファンドはマザーファンドを組入れますので、「債券組入比率」、「債券先物比率」は実質比率を記載しております。

(注3) 債券先物比率は、買建比率－売建比率です。

■設定以来の運用経過（2010年9月28日から2025年9月26日まで）

基準価額等の推移



- （注1）分配金再投資基準価額は、税引前の分配金を再投資したものとみなして計算したもので、ファンド運用の実質的なパフォーマンスを示すものです。
- （注2）分配金を再投資するかどうかについてはお客さまがご利用のコースにより異なります。また、ファンドの購入価額により課税条件も異なります。従って、お客さまの損益の状況を示すものではありません。
- （注3）「第30作成期の基準価額等の推移」の分配金再投資基準価額は、期首の基準価額に合わせて指数化しています。
- （注4）「設定以来の基準価額等の推移」の基準価額は、設定日前日を10,000として計算しています。分配金再投資基準価額は、設定日前日を10,000として指数化しています。
- （注5）当ファンドはベンチマークを定めておりません。

基準価額の主な変動要因

当期は、各マザーファンドを通じて、国内公社債、オーストラリア公社債へほぼ基本配分比率に沿って投資を行った結果、基準価額は税引前分配金再投資ベースで上昇しました。

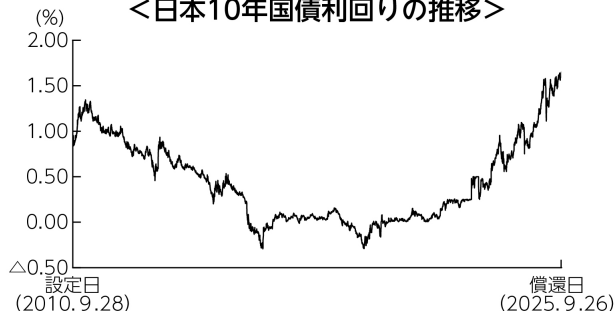
為替市場で豪ドル高円安が進んだことや、保有債券の利息収入などがプラスに寄与しました。

設定来では、各マザーファンドを通じて、国内公社債、オーストラリア公社債へほぼ基本配分比率に沿って投資を行った結果、基準価額は税引前分配金再投資ベースで上昇しました。

為替市場で豪ドル高円安が進んだことや、保有債券の利息収入などがプラスに寄与しました。

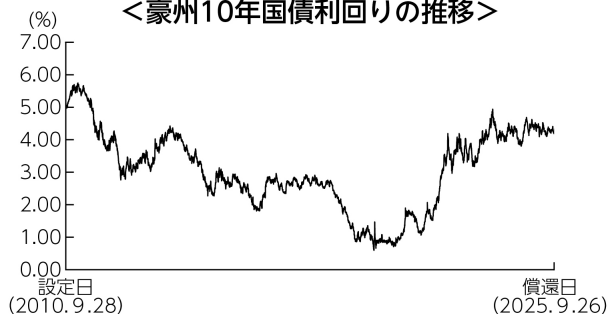
設定来の投資環境

<日本10年国債利回りの推移>



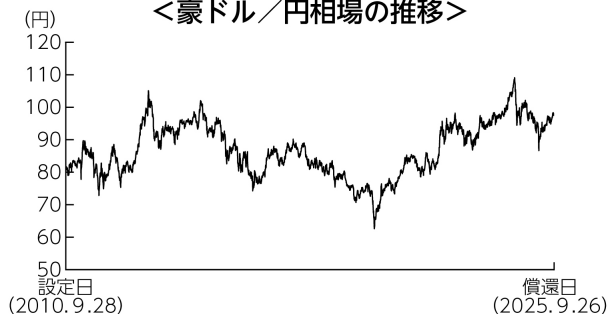
新発10年国債利回り（国内長期金利）は上昇しました（価格は下落）。日銀の大規模な金融緩和と政策などを背景に金利は低下し、2016年にはマイナス金利政策の導入により一時マイナス圏まで低下が進みました。その後、金利は低位で推移しましたが、新型コロナウイルス禍からの景気回復やインフレ圧力などから日銀による金融政策修正への思惑が高まり上昇すると、その後も日銀の金融政策正常化への動きが進んだことから上昇する展開となりました。

<豪州10年国債利回りの推移>



オーストラリアの国債利回りは低下しました（価格は上昇）。設定日から2020年にかけては、欧州債務問題や中東・ウクライナ情勢の緊迫化、新型コロナウイルスの感染拡大を背景に利回り低下が続きました。しかしその後はワクチンの開発による景気回復期待や世界的なインフレ亢進を背景に、オーストラリアや多くの主要中央銀行が利上げを進めたことを受けて利回りが上昇し、下げ幅を縮める展開となりました。

<豪ドル／円相場の推移>



設定来の為替市場では豪ドル／円が上昇しました。設定日から2014年頃までは日銀による積極的な金融緩和策などから豪ドル高円安となりましたが、その後2020年前半にかけては、豪州準備銀行による利下げや米中貿易摩擦の激化、新型コロナウイルス感染拡大などを背景に豪ドル安円高に転じました。その後償還日までは世界経済の回復見通しや、インフレ亢進による利上げから本邦との金利差拡大が意識されたことで豪ドル高円安が大きく進みました。

設定来のポートフォリオについて

●当ファンド

各マザーファンドの組入比率は、国内公社債マザーファンド70%程度、オーストラリア公社債マザーファンド30%程度とし、組入比率の合計は高位を維持しました。

●国内公社債マザーファンド

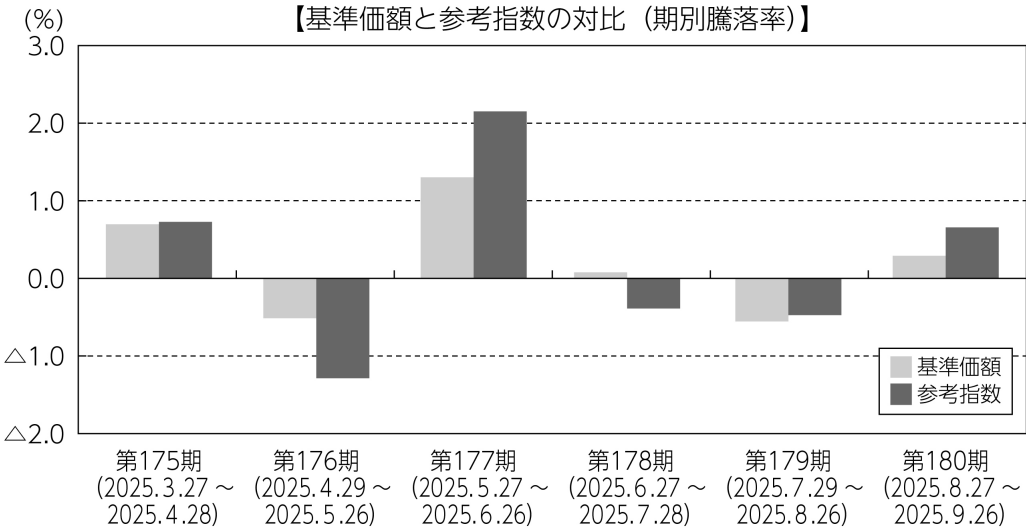
運用期間を通じて、国内の公社債を主要投資対象とし、最長残存期間を15年程度とするラダー型ポートフォリオ運用（各年限が時価ベースで概ね同ウェイトとなるような運用）を行いました。また、運用期間を通じて公社債組入比率は高位を維持しました。

●オーストラリア公社債マザーファンド

設定来、豪州の公社債に投資を行い、債券の組入比率は高位を維持しました。ファンド全体の修正デュレーションは、5年程度の基本方針に対して2年から8年程度を目途に調整しました。債券種別組入比率は、市場環境と国債との利回り格差を考慮しつつ、州債や国際機関債などの非国債の組入比率を2割～8割程度、国債の組入比率を2割～8割程度の範囲で調整しました。為替ヘッジは行いませんでした。

ベンチマークとの差異について

当ファンドは運用の目標となるベンチマークを設けておりません。以下のグラフは、当ファンドの基準価額と参考指数の騰落率の対比です。



(注) 基準価額の騰落率は分配金（税引前）込みです。

分配金

当作成期の収益分配金は、安定した収益分配を継続的に行うことを目指し、配当等収益の水準、基準価額の水準および市況動向等を勘案して、下記のとおりといたしました。なお、収益分配に充てなかった収益については、運用の基本方針に基づいて運用いたしました。

■分配原資の内訳（1万口当たり）

項目	第175期	第176期	第177期	第178期	第179期
	2025年3月27日 ～2025年4月28日	2025年4月29日 ～2025年5月26日	2025年5月27日 ～2025年6月26日	2025年6月27日 ～2025年7月28日	2025年7月29日 ～2025年8月26日
当期分配金（税引前）	5円	5円	5円	5円	5円
対基準価額比率	0.06%	0.06%	0.06%	0.06%	0.06%
当期の収益	5円	5円	5円	5円	5円
当期の収益以外	－円	－円	－円	－円	－円
翌期繰越分配対象額	357円	358円	364円	366円	367円

- （注1）「当期の収益」および「当期の収益以外」は、小数点以下切捨てで算出しているためこれらを合計した額と「当期分配金（税引前）」の額が一致しない場合があります。
- （注2）当期分配金の「対基準価額比率」は「当期分配金（税引前）」の期末基準価額（分配金込み）に対する比率で、ファンドの収益率とは異なります。また、小数点第3位を四捨五入しています。
- （注3）「当期の収益」は「経費控除後の配当等収益」および「経費控除後・繰越欠損補填後の売買益（含、評価益）」から分配に充当した金額です。また、「当期の収益以外」は「分配準備積立金」および「収益調整金」から分配に充当した金額です。

このたび償還を迎えるにあたりまして、当ファンドへのご愛顧に心より感謝申し上げますとともに、今後とも一層のお引立てを賜りますようお願い申し上げます。

■ 1 万口当たりの費用明細

項目	第175期～第180期 (2025年3月27日 ～2025年9月26日)		項目の概要
	金額	比率	
(a) 信託報酬	30円	0.332%	(a) 信託報酬＝期中の平均基準価額×信託報酬率 期中の平均基準価額は8,978円です。
（投信会社）	(14)	(0.155)	投信会社分は、信託財産の運用、運用報告書等各種書類の作成、基準価額の算出等の対価
（販売会社）	(14)	(0.155)	販売会社分は、購入後の情報提供、交付運用報告書等各種書類の送付、口座内でのファンドの管理等の対価
（受託会社）	(2)	(0.022)	受託会社分は、運用財産の保管・管理、投信会社からの運用指図の実行等の対価
(b) その他費用 （保管費用）	2 (2)	0.019 (0.019)	(b) その他費用＝期中のその他費用÷期中の平均受益権口数 保管費用は、外国での資産の保管等に要する費用
合計	31	0.351	

(注1) 期中の費用（消費税等のかかるものは消費税等を含む）は追加・解約によって受益権口数に変動があるため、簡便法により算出した結果です。なお、その他費用は、このファンドが組入れているマザーファンドが支払った金額のうち、このファンドに対応するものを含みます。

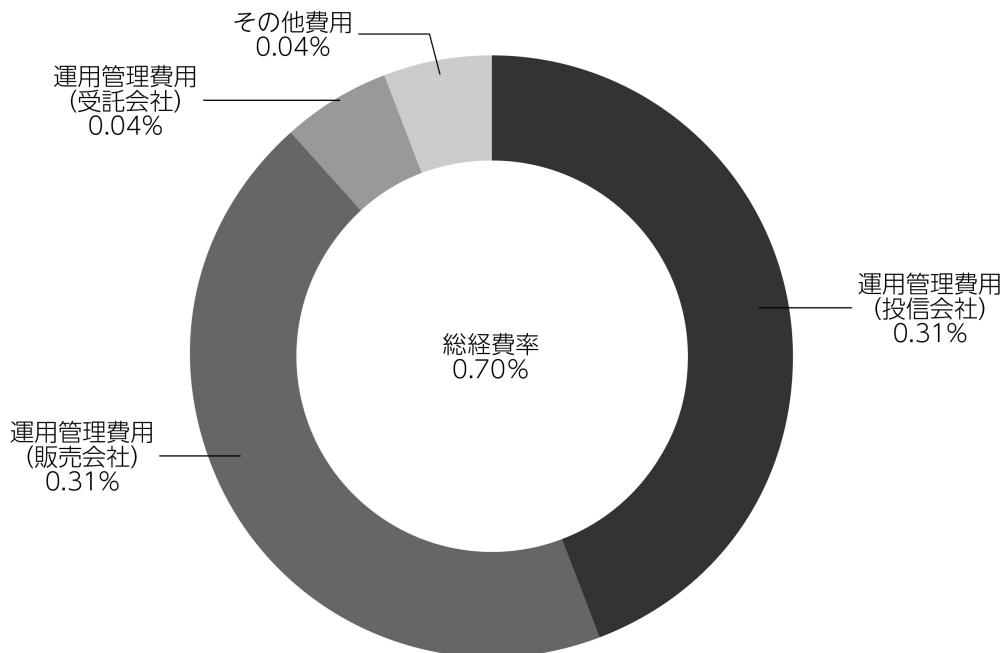
(注2) 金額欄は項目ごとに円未満は四捨五入してあります。

(注3) 比率欄は「1 万口当たりのそれぞれの費用金額」を期中の平均基準価額で除して100を乗じたものです。

(参考情報)

◆総経費率

当作成期中の運用・管理にかかった費用の総額を期中の平均受益権口数に期中の平均基準価額（1口当たり）を乗じた数で除した総経費率（年率）は0.70%です。



(注1) 1万口当たりの費用明細において用いた簡便法により算出したものです。

(注2) 各費用は、原則として、募集手数料、売買委託手数料および有価証券取引税を含みません。

(注3) 各比率は、年率換算した値です。

(注4) 上記の前提条件で算出したものです。このため、これらの値はあくまでも参考であり、実際に発生した費用の比率と異なります。

■親投資信託受益証券の設定、解約状況（2025年3月27日から2025年9月26日まで）

	第 175 期 ～ 第 180 期			
	設 定		解 約	
	□ 数	金 額	□ 数	金 額
国内公社債マザーファンド	千□ —	千円 —	千□ 1,366,666	千円 1,462,531
オーストラリア公社債マザーファンド	2,383	5,000	281,233	659,061

■利害関係人との取引状況等（2025年3月27日から2025年9月26日まで）

期中の利害関係人との取引等はありません。

（注）利害関係人とは、投資信託及び投資法人に関する法律第11条第1項に規定される利害関係人です。

■組入資産の明細

償還時における有価証券の組入れはありません。第29作成期末の組入れは以下の通りでした。

親投資信託残高

	第29作成期末	
	□	数
国内公社債マザーファンド		千□ 1,366,666
オーストラリア公社債マザーファンド		278,850

■投資信託財産の構成

2025年9月26日現在

項 目	償 還 時	
	評 価 額	比 率
コ ー ル ・ ロ ー ン 等 、 そ の 他	千円 1,804,166	% 100.0
投 資 信 託 財 産 総 額	1,804,166	100.0

（注）評価額の単位未満は切捨ててあります。％は、小数点第2位を四捨五入しています。

■資産、負債、元本および基準価額の状況

(2025年4月28日)、 (2025年5月26日)、 (2025年6月26日)、 (2025年7月28日)、 (2025年8月26日)、 (2025年9月26日)現在

項 目	第175期末	第176期末	第177期末	第178期末	第179期末	償 還 時
(A)資 産	2,096,934,514円	2,064,550,309円	2,057,434,338円	1,977,656,983円	1,858,370,137円	1,804,166,855円
コ ー ル ・ ロ ー ン 等	22,083,741	14,182,611	13,310,930	15,872,581	16,030,767	1,804,097,576
国 内 公 社 債 マ ザ ー フ ァ ン ド(評価額)	1,456,302,917	1,433,588,501	1,426,954,732	1,364,139,021	1,286,669,773	—
オーストラリア公社債 マザーファンド(評価額)	618,547,856	616,779,197	617,168,676	587,645,381	555,669,597	—
未 収 入 金	—	—	—	10,000,000	—	—
未 収 利 息	—	—	—	—	—	69,279
(B)負 債	4,149,720	2,551,826	2,868,946	14,943,585	5,061,191	8,785,316
未 払 収 益 分 配 金	1,167,715	1,157,071	1,138,726	1,087,563	1,033,238	—
未 払 解 約 金	1,735,758	340,021	575,716	12,689,482	3,026,125	7,729,798
未 払 信 託 報 酬	1,246,247	1,054,734	1,154,504	1,166,540	1,001,828	1,055,518
(C)純 資 産 総 額(A－B)	2,092,784,794	2,061,998,483	2,054,565,392	1,962,713,398	1,853,308,946	1,795,381,539
元 本	2,335,430,673	2,314,143,242	2,277,453,045	2,175,126,224	2,066,476,844	1,996,189,913
次 期 繰 越 損 益 金	△242,645,879	△252,144,759	△222,887,653	△212,412,826	△213,167,898	—
償 還 差 損 益 金	—	—	—	—	—	△200,808,374
(D)受 益 権 総 口 数	2,335,430,673口	2,314,143,242口	2,277,453,045口	2,175,126,224口	2,066,476,844口	1,996,189,913口
1万口当たり基準価額(C/D)	8,961円	8,910円	9,021円	9,023円	8,968円	—
1万口当たり償還価額(C/D)	—	—	—	—	—	8,994円04銭

(注) 第174期末における元本額は2,351,042,733円、第175期～償還時における追加設定元本額は11,998,706円、同解約元本額は366,851,526円です。

■損益の状況

〔自 2025年3月27日 至 2025年4月28日〕 〔自 2025年4月29日 至 2025年5月26日〕 〔自 2025年5月27日 至 2025年6月26日〕 〔自 2025年6月27日 至 2025年7月28日〕 〔自 2025年7月29日 至 2025年8月26日〕 〔自 2025年8月27日 至 2025年9月26日〕

項 目	第175期	第176期	第177期	第178期	第179期	第180期
(A)配 当 等 収 益	7,659円	5,274円	3,901円	5,690円	4,479円	76,066円
受 取 利 息	7,659	5,274	3,901	5,690	4,479	76,066
(B)有価証券売買損益	15,705,909	△9,502,956	27,540,576	2,709,082	△9,332,829	6,086,637
売 買 益	25,721,826	6,262,062	27,755,710	14,531,395	287,340	6,254,507
売 買 損	△10,015,917	△15,765,018	△215,134	△11,822,313	△9,620,169	△167,870
(C)信 託 報 酬 等	△1,246,247	△1,054,734	△1,154,504	△1,166,540	△1,001,828	△1,055,518
(D)当期繰越益金(A + B + C)	14,467,321	△10,552,416	26,389,973	1,548,232	△10,330,178	5,107,185
(E)前期繰越損益金	△164,672,756	△149,848,057	△158,855,675	△127,489,005	△120,572,451	△127,356,003
(F)追加信託差損益金	△91,272,729	△90,587,215	△89,283,225	△85,384,490	△81,232,031	△78,559,556
(配当等相当額)	(46,438,809)	(46,052,795)	(45,356,484)	(43,351,604)	(41,219,240)	(39,842,725)
(売買損益相当額)	(△137,711,538)	(△136,640,010)	(△134,639,709)	(△128,736,094)	(△122,451,271)	(△118,402,281)
(G)合 計(D + E + F)	△241,478,164	△250,987,688	△221,748,927	△211,325,263	△212,134,660	△200,808,374
(H)収 益 分 配 金	△1,167,715	△1,157,071	△1,138,726	△1,087,563	△1,033,238	—
次期繰越損益金(G + H)	△242,645,879	△252,144,759	△222,887,653	△212,412,826	△213,167,898	—
追加信託差損益金	△91,272,729	△90,587,215	△89,283,225	△85,384,490	△81,232,031	—
(配当等相当額)	(46,440,537)	(46,054,549)	(45,357,729)	(43,352,963)	(41,220,425)	(—)
(売買損益相当額)	(△137,713,266)	(△136,641,764)	(△134,640,954)	(△128,737,453)	(△122,452,456)	(—)
償 還 差 損 益 金	—	—	—	—	—	△200,808,374
分配準備積立金	37,032,353	36,953,768	37,734,300	36,386,031	34,742,372	—
繰 越 損 益 金	△188,405,503	△198,511,312	△171,338,728	△163,414,367	△166,678,239	—

(注1) (B)有価証券売買損益は期末の評価換えによるものを含みます。

(注2) (C)信託報酬等には信託報酬に対する消費税等相当額を含めて表示しています。

(注3) (F)追加信託差損益金とあるのは、信託の追加設定の際、追加設定をした価額から元本を差し引いた差額分をいいます。

(注4) 分配金の計算過程

項 目	第175期	第176期	第177期	第178期	第179期
(a)経費控除後の配当等収益	2,799,783円	1,451,590円	2,537,270円	1,466,494円	1,238,805円
(b)経費控除後の有価証券売買等損益	0	0	0	0	0
(c)収 益 調 整 金	46,440,537	46,054,549	45,357,729	43,352,963	41,220,425
(d)分 配 準 備 積 立 金	35,400,285	36,659,249	36,335,756	36,007,100	34,536,805
(e)当期分配対象額(a + b + c + d)	84,640,605	84,165,388	84,230,755	80,826,557	76,996,035
(f)1万口当たり当期分配対象額	362.42	363.70	369.85	371.59	372.60
(g)分 配 金	1,167,715	1,157,071	1,138,726	1,087,563	1,033,238
(h)1万口当たり分配金	5	5	5	5	5

■分配金のお知らせ

決 算 期	第175期	第176期	第177期	第178期	第179期
1 万口当たり分配金	5円	5円	5円	5円	5円

※分配金を再投資する場合、分配金は税引後自動的に無手数料で再投資されます。

分配金の課税上の取扱いについて

- ・追加型株式投資信託の分配金には、課税扱いとなる「普通分配金」と、非課税扱いとなる「元本払戻金（特別分配金）」があります。
 - 分配落ち後の基準価額が個別元本と同額または個別元本を上回る場合には、分配金の全額が普通分配金となります。
 - 分配落ち後の基準価額が個別元本を下回る場合には、下回る部分の額が元本払戻金（特別分配金）、分配金から元本払戻金（特別分配金）を控除した額が普通分配金となります。
- ・元本払戻金（特別分配金）が発生した場合は、分配金発生時における受益者毎の個別元本から当該元本払戻金（特別分配金）を控除した額が、その後の受益者毎の個別元本となります。

■投資信託財産運用総括表

信 託 期 間	投資信託契約締結日	2010年9月28日		投資信託契約終了時の状況	
	投資信託契約終了日	2025年9月26日		資 産 総 額	1,804,166,855円
区 分	投 資 信 託 契 約 締 結 当 初	投 資 信 託 契 約 終 了 時	差 引 増 減 又 は 追 加 信 託	負 債 総 額	8,785,316円
				純 資 産 総 額	1,795,381,539円
受 益 権 □ 数	269,732,070□	1,996,189,913□	1,726,457,843□	受 益 権 □ 数	1,996,189,913□
元 本 額	269,732,070円	1,996,189,913円	1,726,457,843円	1 万口当たり償還金	8,994円04銭
毎計算期末の状況					
計 算 期	元 本 額	純 資 産 総 額	基 準 価 額	1 万口当たり分配金	
				金 額	分 配 率
第 1 期	704,351,159円	703,203,466円	9,984円	0円	0.00%
第 2 期	847,825,616	839,742,104	9,905	0	0.00
第 3 期	1,043,250,376	1,037,176,086	9,942	20	0.20
第 4 期	1,370,273,598	1,354,147,870	9,882	20	0.20
第 5 期	1,425,249,971	1,412,439,283	9,910	20	0.20
第 6 期	1,529,548,171	1,523,469,249	9,960	20	0.20
第 7 期	1,491,783,645	1,507,930,827	10,108	20	0.20
第 8 期	1,599,340,670	1,619,957,625	10,129	20	0.20
第 9 期	1,662,604,517	1,681,364,102	10,113	20	0.20
第 10 期	2,000,409,654	2,028,423,788	10,140	20	0.20
第 11 期	2,180,346,976	2,198,900,656	10,085	20	0.20
第 12 期	2,659,523,454	2,637,676,216	9,918	20	0.20
第 13 期	3,088,017,732	3,088,103,047	10,000	20	0.20
第 14 期	3,136,159,147	3,113,923,839	9,929	20	0.20
第 15 期	3,402,325,974	3,428,768,036	10,078	20	0.20
第 16 期	3,995,423,280	4,053,140,643	10,144	20	0.20
第 17 期	4,387,487,654	4,525,229,919	10,314	20	0.20
第 18 期	4,374,265,386	4,506,566,940	10,302	20	0.20
第 19 期	4,577,399,907	4,718,250,055	10,308	20	0.20
第 20 期	4,834,532,298	4,914,415,916	10,165	20	0.20
第 21 期	5,185,572,383	5,330,619,726	10,280	20	0.20
第 22 期	6,974,543,269	7,228,759,544	10,364	20	0.20
第 23 期	8,588,877,844	8,866,598,059	10,323	20	0.20
第 24 期	9,806,611,915	10,111,560,873	10,311	20	0.20
第 25 期	10,654,606,673	11,059,298,783	10,380	20	0.20
第 26 期	11,110,294,922	11,653,045,335	10,489	20	0.20
第 27 期	11,354,532,489	11,958,074,534	10,532	25	0.25
第 28 期	11,234,762,465	12,093,567,250	10,764	25	0.25
第 29 期	11,104,721,302	11,958,966,446	10,769	25	0.25
第 30 期	11,274,785,697	12,284,693,401	10,896	25	0.25
第 31 期	11,486,245,830	12,697,519,909	11,055	25	0.25
第 32 期	11,401,644,802	12,276,074,477	10,767	25	0.25
第 33 期	11,161,666,598	11,682,160,498	10,466	25	0.25

計 算 期	元 本 額	純 資 産 総 額	基 準 価 額	1 万口当たり分配金	
				金 額	分 配 率
第 34 期	11,336,503,375円	11,934,528,516円	10,528円	25円	0.25%
第 35 期	11,346,757,748	11,793,858,364	10,394	25	0.25
第 36 期	11,292,884,003	11,919,197,913	10,555	25	0.25
第 37 期	11,333,143,503	12,045,410,812	10,628	25	0.25
第 38 期	11,314,809,471	11,952,404,586	10,564	25	0.25
第 39 期	10,848,303,645	11,441,820,459	10,547	25	0.25
第 40 期	10,738,355,195	11,210,271,593	10,439	25	0.25
第 41 期	10,745,098,695	11,307,491,985	10,523	25	0.25
第 42 期	10,696,747,811	11,305,135,628	10,569	25	0.25
第 43 期	10,797,425,919	11,464,771,290	10,618	25	0.25
第 44 期	10,719,040,310	11,384,466,991	10,621	25	0.25
第 45 期	10,674,058,273	11,433,650,515	10,712	25	0.25
第 46 期	10,503,159,725	11,263,945,225	10,724	25	0.25
第 47 期	10,594,084,003	11,393,739,538	10,755	25	0.25
第 48 期	10,370,284,416	11,078,997,253	10,683	25	0.25
第 49 期	10,465,736,042	11,222,532,211	10,723	25	0.25
第 50 期	10,179,879,198	11,118,926,553	10,922	25	0.25
第 51 期	9,948,197,414	10,906,079,231	10,963	25	0.25
第 52 期	9,933,928,718	10,800,851,273	10,873	25	0.25
第 53 期	9,656,493,898	10,469,729,584	10,842	25	0.25
第 54 期	9,381,534,952	10,196,249,814	10,868	25	0.25
第 55 期	9,396,721,041	10,155,797,596	10,808	25	0.25
第 56 期	9,319,397,893	10,001,206,615	10,732	25	0.25
第 57 期	9,244,352,565	9,851,503,695	10,657	40	0.40
第 58 期	9,126,859,438	9,606,732,658	10,526	40	0.40
第 59 期	9,014,730,003	9,346,000,753	10,367	40	0.40
第 60 期	8,972,380,477	9,258,266,445	10,319	40	0.40
第 61 期	9,153,452,129	9,531,886,322	10,413	40	0.40
第 62 期	9,148,163,555	9,495,282,428	10,379	40	0.40
第 63 期	9,507,467,409	9,829,136,487	10,338	40	0.40
第 64 期	9,581,906,578	9,739,720,325	10,165	40	0.40
第 65 期	9,656,846,906	9,978,457,752	10,333	40	0.40
第 66 期	9,499,597,947	9,873,703,660	10,394	40	0.40
第 67 期	9,532,813,885	9,883,335,891	10,368	40	0.40
第 68 期	9,713,570,888	9,888,312,818	10,180	40	0.40
第 69 期	10,147,426,267	10,248,062,020	10,099	40	0.40
第 70 期	10,511,524,324	10,738,230,620	10,216	40	0.40
第 71 期	10,792,098,248	10,849,852,983	10,054	40	0.40
第 72 期	11,114,337,612	11,111,823,964	9,998	40	0.40
第 73 期	11,401,263,150	11,457,983,515	10,050	40	0.40
第 74 期	11,660,990,201	11,647,789,041	9,989	40	0.40
第 75 期	11,925,639,783	11,827,505,890	9,918	40	0.40

計 算 期	元 本 額	純 資 産 総 額	基 準 価 額	1 万口当たり分配金	
				金 額	分 配 率
第 76 期	12,221,491,648円	12,159,610,116円	9,949円	40円	0.40%
第 77 期	12,358,877,651	12,305,688,172	9,957	40	0.40
第 78 期	12,714,068,786	12,542,667,769	9,865	40	0.40
第 79 期	13,052,815,853	12,904,447,281	9,886	20	0.20
第 80 期	12,898,553,472	12,737,371,196	9,875	20	0.20
第 81 期	12,684,845,163	12,547,441,144	9,892	20	0.20
第 82 期	12,441,394,836	12,388,908,887	9,958	20	0.20
第 83 期	12,228,526,624	12,140,707,192	9,928	20	0.20
第 84 期	11,795,840,400	11,724,069,651	9,939	20	0.20
第 85 期	11,765,270,531	11,622,221,237	9,878	20	0.20
第 86 期	11,611,501,571	11,433,799,592	9,847	20	0.20
第 87 期	11,422,866,855	11,288,542,856	9,882	20	0.20
第 88 期	11,212,131,660	11,045,320,599	9,851	20	0.20
第 89 期	11,020,262,296	10,701,689,883	9,711	20	0.20
第 90 期	10,953,761,475	10,561,248,685	9,642	20	0.20
第 91 期	10,786,863,703	10,394,154,453	9,636	20	0.20
第 92 期	10,614,630,232	10,235,990,981	9,643	20	0.20
第 93 期	10,517,429,532	10,102,481,667	9,605	20	0.20
第 94 期	10,342,430,215	9,937,085,273	9,608	20	0.20
第 95 期	10,146,589,025	9,720,751,129	9,580	20	0.20
第 96 期	9,961,736,178	9,484,515,743	9,521	20	0.20
第 97 期	9,853,547,753	9,328,113,425	9,467	20	0.20
第 98 期	9,709,922,057	9,257,274,222	9,534	20	0.20
第 99 期	9,533,756,957	9,020,927,166	9,462	20	0.20
第100期	9,404,547,387	8,940,861,076	9,507	20	0.20
第101期	9,230,559,433	8,821,047,354	9,556	20	0.20
第102期	9,057,460,832	8,676,979,851	9,580	20	0.20
第103期	8,757,428,703	8,368,476,285	9,556	20	0.20
第104期	8,688,517,917	8,261,515,252	9,509	20	0.20
第105期	8,261,342,342	7,871,184,134	9,528	20	0.20
第106期	8,035,852,918	7,682,302,164	9,560	20	0.20
第107期	7,926,986,229	7,503,038,596	9,465	20	0.20
第108期	7,799,881,263	7,406,849,600	9,496	20	0.20
第109期	7,661,693,161	7,256,921,357	9,472	20	0.20
第110期	7,478,801,665	7,050,901,275	9,428	20	0.20
第111期	7,343,769,946	6,910,977,351	9,411	20	0.20
第112期	7,220,652,306	6,786,711,591	9,399	20	0.20
第113期	7,069,952,392	6,623,986,571	9,369	20	0.20
第114期	6,974,804,518	6,240,935,657	8,948	20	0.20
第115期	6,936,507,581	6,337,000,413	9,136	20	0.20
第116期	6,923,306,909	6,379,601,715	9,215	10	0.10
第117期	6,806,038,547	6,342,502,922	9,319	10	0.10

計 算 期	元 本 額	純 資 産 総 額	基 準 価 額	1 万口当たり分配金	
				金 額	分 配 率
第118期	6,666,602,258円	6,251,576,484円	9,377円	10円	0.10%
第119期	6,485,646,531	6,103,723,228	9,411	10	0.10
第120期	6,289,683,909	5,876,521,542	9,343	10	0.10
第121期	6,147,723,632	5,755,298,202	9,362	10	0.10
第122期	5,887,836,371	5,552,339,434	9,430	10	0.10
第123期	5,659,189,665	5,362,002,979	9,475	10	0.10
第124期	5,564,372,768	5,288,919,275	9,505	10	0.10
第125期	5,459,576,946	5,182,717,010	9,493	10	0.10
第126期	5,369,144,740	5,109,777,575	9,517	10	0.10
第127期	5,276,299,476	5,029,989,894	9,533	10	0.10
第128期	5,203,842,059	4,970,381,465	9,551	10	0.10
第129期	5,136,950,945	4,892,930,639	9,525	10	0.10
第130期	5,090,711,930	4,820,130,558	9,468	10	0.10
第131期	4,930,602,315	4,639,788,170	9,410	10	0.10
第132期	4,847,748,221	4,550,652,817	9,387	10	0.10
第133期	4,734,494,379	4,486,036,022	9,475	10	0.10
第134期	4,498,833,694	4,201,507,478	9,339	10	0.10
第135期	4,395,133,513	4,115,240,938	9,363	10	0.10
第136期	4,320,059,786	3,995,249,279	9,248	10	0.10
第137期	4,259,816,614	3,930,515,827	9,227	10	0.10
第138期	4,205,896,326	3,950,318,053	9,392	10	0.10
第139期	4,151,683,019	3,879,900,037	9,345	10	0.10
第140期	4,104,960,003	3,820,685,576	9,307	10	0.10
第141期	4,038,075,222	3,749,089,877	9,284	5	0.05
第142期	3,919,880,515	3,686,095,650	9,404	5	0.05
第143期	3,816,970,078	3,579,779,664	9,379	5	0.05
第144期	3,695,380,290	3,425,499,984	9,270	5	0.05
第145期	3,664,655,042	3,390,755,803	9,253	5	0.05
第146期	3,607,983,425	3,344,590,469	9,270	5	0.05
第147期	3,555,525,285	3,217,584,735	9,050	5	0.05
第148期	3,528,880,724	3,238,962,647	9,178	5	0.05
第149期	3,500,134,795	3,188,919,161	9,111	5	0.05
第150期	3,448,663,904	3,158,347,470	9,158	5	0.05
第151期	3,396,694,060	3,113,183,595	9,165	5	0.05
第152期	3,364,739,340	3,099,208,937	9,211	5	0.05
第153期	3,333,389,970	3,110,873,963	9,332	5	0.05
第154期	3,301,167,184	3,069,241,803	9,297	5	0.05
第155期	3,248,580,276	2,975,011,228	9,158	5	0.05
第156期	3,192,247,649	2,924,113,542	9,160	5	0.05
第157期	3,152,500,817	2,846,106,877	9,028	5	0.05
第158期	3,063,359,113	2,820,902,765	9,209	5	0.05
第159期	2,995,903,690	2,785,527,423	9,298	5	0.05

計 算 期	元 本 額	純 資 産 総 額	基 準 価 額	1 万口当たり分配金	
				金 額	分 配 率
第160期	2,925,572,792円	2,709,551,729円	9,262円	5円	0.05%
第161期	2,847,436,689	2,653,916,363	9,320	5	0.05
第162期	2,755,349,894	2,573,975,841	9,342	5	0.05
第163期	2,732,168,736	2,535,098,659	9,279	5	0.05
第164期	2,716,104,675	2,528,529,803	9,309	5	0.05
第165期	2,653,370,660	2,489,847,799	9,384	5	0.05
第166期	2,634,318,565	2,432,004,970	9,232	5	0.05
第167期	2,601,966,530	2,409,387,494	9,260	5	0.05
第168期	2,533,425,544	2,360,950,034	9,319	5	0.05
第169期	2,498,936,262	2,324,164,994	9,301	5	0.05
第170期	2,481,133,638	2,283,780,221	9,205	5	0.05
第171期	2,427,443,981	2,227,240,847	9,175	5	0.05
第172期	2,390,962,046	2,181,050,831	9,122	5	0.05
第173期	2,367,707,336	2,125,582,626	8,977	5	0.05
第174期	2,351,042,733	2,093,385,319	8,904	5	0.05
第175期	2,335,430,673	2,092,784,794	8,961	5	0.05
第176期	2,314,143,242	2,061,998,483	8,910	5	0.05
第177期	2,277,453,045	2,054,565,392	9,021	5	0.05
第178期	2,175,126,224	1,962,713,398	9,023	5	0.05
第179期	2,066,476,844	1,853,308,946	8,968	5	0.05

償還金のお知らせ

1 万口当たり償還金（税引前）	8,994円04銭
-----------------	-----------

償還乗換えの優遇措置の適用について

当ファンドの償還金をもって他の証券投資信託をお求めになる場合には、購入時手数料のうち所定の額を返戻または割引く措置の適用を受けられる場合があります。優遇措置の適用は販売会社によって異なりますので、詳しくは販売会社までお問い合わせ下さい。

《お知らせ》

約款変更のお知らせ

■当ファンドおよび当ファンドが投資対象とする「国内公社債マザーファンド」および「オーストラリア公社債マザーファンド」において、投資信託及び投資法人に関する法律第14条の改正に伴い、「運用報告書の交付」を「運用状況にかかる情報の提供」に変更しました。

(2025年4月1日)

2023年11月に「投資信託及び投資法人に関する法律」の一部改正が行われ、交付運用報告書については書面交付を原則としていた規定が変更されました。本件により、デジタル化の推進を通じて顧客の利便性向上を図るとともに、ペーパーレス化による地球環境の保全など、サステナビリティへの貢献に繋がるものと捉えております。今後も顧客本位の業務運営を確保しつつ、電磁的方法での情報提供を進めてまいります。

国内公社債マザーファンド
償還 運用報告書

第15期（償還日 2025年9月25日）

この度、信託約款の規定に基づき、繰上償還の運びとなりました。ここに、運用経過と償還内容をご報告申し上げます。

当ファンドの仕組みは次の通りです。

信託期間	2010年9月28日から2025年9月25日までです。
運用方針	主として、わが国の公社債に投資を行い、安定した収益の確保と信託財産の中長期的な成長を図ることを目標に運用を行います。
主要投資対象	わが国の公社債を主要投資対象とします。
主な組入制限	外貨建資産への投資は行いません。

■最近5期の運用実績

決算期	基準価額		NOMURA-BPI総合		債券組入比率	債券先物比率	純資産額
	期騰落	中率	(参考指数)	期騰落			
	円	%		%	%	%	百万円
11期（2021年9月27日）	11,454	0.3	387.30	0.1	99.1	—	3,270
12期（2022年9月26日）	11,250	△1.8	373.75	△3.5	99.3	—	2,499
13期（2023年9月26日）	11,067	△1.6	365.97	△2.1	99.2	—	2,118
14期（2024年9月26日）	11,099	0.3	362.67	△0.9	98.6	—	1,640
（償還日） （2025年9月25日）	（償還価額） 10,693.20	△3.7	343.73	△5.2	—	—	1,248

- （注1）債券先物比率は、買建比率－売建比率です。
- （注2）NOMURA-BPI総合は、野村フィデューシャリー・リサーチ&コンサルティング株式会社が公表している日本の公募債券流通市場全体の動向を的確に表すために開発された投資収益指数で、その知的財産権その他一切の権利は野村フィデューシャリー・リサーチ&コンサルティング株式会社に帰属します。なお、野村フィデューシャリー・リサーチ&コンサルティング株式会社は、同指数の正確性、完全性、信頼性、有用性を保証するものではなく、ファンドの運用成果等に関して一切責任を負いません（以下同じ）。
- （注3）△（白三角）はマイナスを意味しています（以下同じ）。

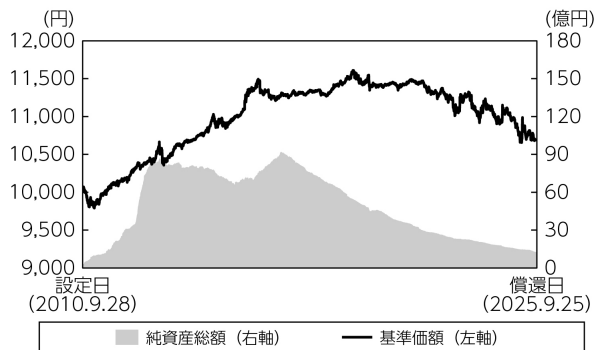
■当期中の基準価額と市況の推移

年 月 日	基 準 価 額		NOMURA－BPI総合		債 券	債 券
		騰 落 率	(参考指数)	騰 落 率	組 入 比 率	先 物 比 率
(期 首) 2024年 9月26日	円 11,099	% －	362.67	% －	% 98.6	% －
9 月末	11,083	△0.1	362.34	△0.1	98.6	－
10月末	11,049	△0.5	360.51	△0.6	98.3	－
11月末	10,974	△1.1	357.99	△1.3	99.0	－
12月末	10,955	△1.3	357.61	△1.4	98.9	－
2025年 1 月末	10,867	△2.1	354.97	△2.1	98.3	－
2 月末	10,795	△2.7	352.61	△2.8	98.9	－
3 月末	10,721	△3.4	349.16	△3.7	99.2	－
4 月末	10,846	△2.3	351.19	△3.2	98.5	－
5 月末	10,741	△3.2	346.68	△4.4	98.8	－
6 月末	10,792	△2.8	348.51	△3.9	97.9	－
7 月末	10,722	△3.4	344.96	△4.9	98.3	－
8 月末	10,703	△3.6	343.89	△5.2	98.4	－
(償還日) 2025年 9月25日	(償還価額) 10,693.20	△3.7	343.73	△5.2	－	－

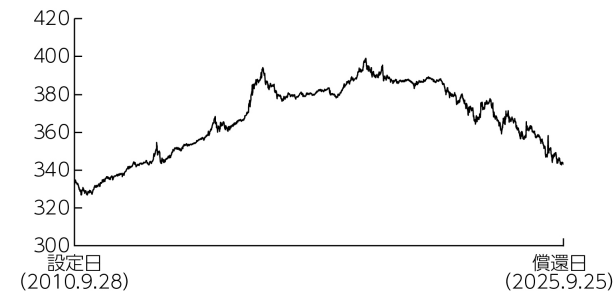
(注1) 騰落率は期首比です。
(注2) 債券先物比率は、買建比率－売建比率です。

■設定以来の運用経過（2010年9月28日から2025年9月25日まで）

<基準価額等の推移>



<NOMURA-BPI総合の推移>



（注）設定日の参考指数は、設定日前営業日の値を用いております。

基準価額の推移

当ファンドの償還日における基準価額は10,693.20円となり、設定来では6.93%上昇しました。

基準価額の主な変動要因

当期

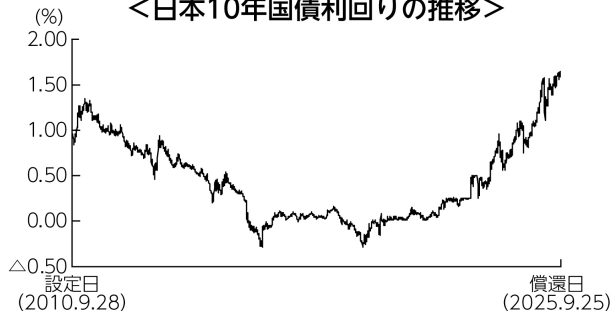
当期は、主として国内の公社債に投資を行った結果、保有債券の利息収入などはプラスに寄与しましたが、公社債の利回りが上昇（債券価格は下落）したことがマイナスに影響し、基準価額は下落しました。

設定来

設定来では、主として国内の公社債に投資を行った結果、公社債の利回りが上昇（債券価格は下落）したことはマイナスに影響しましたが、保有債券の利息収入などがプラスに寄与したことから、基準価額は上昇しました。

設定来の投資環境

<日本10年国債利回りの推移>



国内債券市場はNOMURA-BPI総合指数でみると3.41%上昇しました。新発10年国債利回りは、日銀の大規模な金融緩和政策を背景に低下し、2016年にはマイナス金利政策の導入により一時マイナス圏まで低下が進みました。その後、金利は低位で推移しましたが、新型コロナウイルス禍からの景気回復やインフレ圧力などから日銀による金融政策修正への思惑が高まり上昇すると、その後も日銀の金融政策正常化への動きが進んだことから上昇する展開となりました。

設定来のポートフォリオについて

運用期間を通じて、国内の公社債を主要投資対象とし、最長残存期間を15年程度とするラダー型ポートフォリオ運用（各年限が時価ベースで概ね同ウェイトとなるような運用）を行いました。また、運用期間を通じて公社債組入比率は高位を維持しました。

■ 1万口当たりの費用明細

計算期間中に発生した費用はありません。

■ 売買及び取引の状況（2024年9月27日から2025年9月25日まで）

公社債

		買付額	売付額
国内	国債証券	千円 92,095	千円 1,260,666 (106,000)
	地方債証券	—	39,062 (—)
	特殊債証券	—	37,696 (—)
	社債証券	—	193,292 (—)

(注1) 金額は受渡代金です（経過利子分は含まれておりません）。
(注2) () 内は償還による減少分で、上段の数字には含まれておりません。
(注3) 社債券には新株予約権付社債（転換社債）は含まれておりません。

■ 利害関係人との取引状況等（2024年9月27日から2025年9月25日まで）

期中の利害関係人との取引等はありません。

(注) 利害関係人とは、投資信託及び投資法人に関する法律第11条第1項に規定される利害関係人です。

■組入資産の明細

償還時における有価証券の組入れはありません。

■投資信託財産の構成

2025年9月25日現在

項 目	償 還 時	
	評 価 額	比 率
コ ー ル ・ ロ ー ン 等 、 そ の 他	千円 1,248,531	% 100.0
投 資 信 託 財 産 総 額	1,248,531	100.0

(注) 評価額の単位未満は切捨ててあります。％は、小数点第2位を四捨五入しています。

■資産、負債、元本および基準価額の状況

(2025年9月25日)現在

項 目	償 還 時
(A) 資 産	1,248,531,175円
コ ー ル ・ ロ ー ン 等	1,248,515,222
未 収 利 息	15,953
(B) 負 債	－
(C) 純 資 産 総 額 (A－B)	1,248,531,175
元 本	1,167,593,344
償 還 差 損 益 金	80,937,831
(D) 受 益 権 総 口 数	1,167,593,344口
1 万口当たり償還価額 (C／D)	10,693円20銭

(注1) 期首元本額 1,478,298,902円
追加設定元本額 0円
一部解約元本額 310,705,558円

(注2) 期末における元本の内訳
みずほ日本債券アドバンス (豪ドル債券型) 1,167,593,344円
期末元本合計 1,167,593,344円

■損益の状況

当期 自2024年9月27日 至2025年9月25日

項 目	当 期
(A) 配 当 等 収 益	17,179,550円
受 取 利 息	17,179,550
(B) 有 価 証 券 売 買 損 益	△73,458,050
売 買 益	87,000
売 買 損	△73,545,050
(C) 当 期 損 益 金 (A＋B)	△56,278,500
(D) 前 期 繰 越 損 益 金	162,510,773
(E) 解 約 差 損 益 金	△25,294,442
(F) 合 計 (C＋D＋E)	80,937,831
償 還 差 損 益 金 (F)	80,937,831

(注) (E)解約差損益金とあるのは、中途解約の際、元本から解約価額を差し引いた差額分をいいます。

《お知らせ》

約款変更のお知らせ

■投資信託及び投資法人に関する法律第14条の改正に伴い、「運用報告書の交付」を「運用状況にかかる情報の提供」に変更しました。

(2025年4月1日)

オーストラリア公社債マザーファンド

償還 運用報告書

第15期（償還日 2025年9月25日）

この度、信託約款の規定に基づき、繰上償還の運びとなりました。ここに、運用経過と償還内容をご報告申し上げます。

当ファンドの仕組みは次の通りです。

信 託 期 間	2010年9月28日から2025年9月25日までです。
運 用 方 針	主として、オーストラリアの豪ドル建ての公社債に投資を行い、安定した収益の確保と信託財産の中長期的な成長を図ることを目標に運用を行います。 外貨建資産については、原則として為替ヘッジを行いません。
主 要 投 資 対 象	オーストラリアの公社債を主要投資対象とします。
主 な 組 入 制 限	外貨建資産への投資割合には、制限を設けません。

■最近5期の運用実績

決 算 期	基 準 価 額		FTSE世界国債インデックス (オーストラリア)(円ベース)		債 組 入 比 率	債 先 物 比 率	純 資 産 額
		期 中 騰 落 率	(参考指数)	期 中 騰 落 率			
	円	%		%	%	%	百万円
11期 (2021年9月27日)	19,406	7.3	718.07	6.5	98.6	—	1,410
12期 (2022年9月26日)	20,448	5.4	717.10	△0.1	97.3	—	1,043
13期 (2023年9月26日)	21,303	4.2	738.64	3.0	97.2	—	915
14期 (2024年9月26日)	23,312	9.4	822.72	11.4	96.5	—	712
(償 還 日) (2025年9月25日)	(償還価額) 23,487.69	0.8	834.16	1.4	—	—	538

- (注1) 債券先物比率は、買建比率－売建比率です。
- (注2) FTSE世界国債インデックス（オーストラリア）（円ベース）は、FTSE Fixed Income LLCにより運営され、オーストラリアが発行した国債で構成されているFTSE世界国債インデックスのサブインデックスです。FTSE Fixed Income LLCは、本ファンドのスポンサーではなく、本ファンドの推奨、販売あるいは販売促進を行っておりません。このインデックスのデータは、情報提供のみを目的としており、FTSE Fixed Income LLCは、当該データの正確性および完全性を保証せず、またデータの誤謬、脱漏または遅延につき何ら責任を負いません。このインデックスに対する著作権等の知的財産その他一切の権利はFTSE Fixed Income LLCに帰属します（以下同じ）。
- (注3) △（白三角）はマイナスを意味しています（以下同じ）。

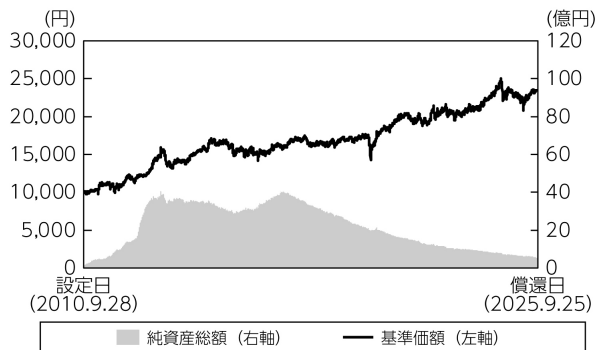
■当期中の基準価額と市況の推移

年 月 日	基 準 価 額		F T S E世界国債インデックス (オーストラリア)(円ベース)		債 組 入 比 率	債 先 物 比 率
		騰落率	(参考指数)	騰落率		
(期 首) 2024年 9 月26日	円 23,312	% —	822.72	% —	% 96.5	% —
9 月末	23,274	△0.2	819.39	△0.4	97.1	—
10月末	23,444	0.6	813.51	△1.1	95.7	—
11月末	22,926	△1.7	802.29	△2.5	96.0	—
12月末	23,134	△0.8	800.03	△2.8	95.0	—
2025年 1 月末	22,615	△3.0	789.06	△4.1	96.8	—
2 月末	22,105	△5.2	774.48	△5.9	95.6	—
3 月末	22,334	△4.2	779.72	△5.2	97.3	—
4 月末	21,942	△5.9	765.87	△6.9	95.6	—
5 月末	22,289	△4.4	779.13	△5.3	96.8	—
6 月末	22,979	△1.4	805.83	△2.1	97.4	—
7 月末	23,369	0.2	816.56	△0.7	94.9	—
8 月末	23,375	0.3	815.20	△0.9	94.8	—
(償還日) 2025年 9 月25日	(償還価額) 23,487.69	0.8	834.16	1.4	—	—

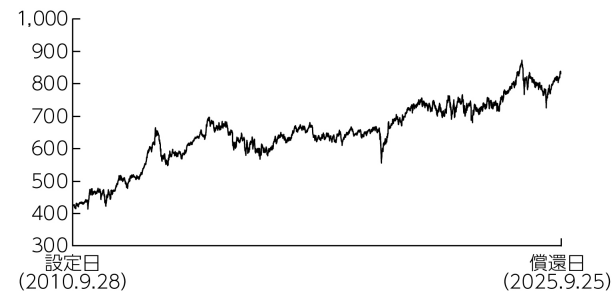
(注1) 騰落率は期首比です。
(注2) 債券先物比率は、買建比率－売建比率です。

■設定以来の運用経過（2010年9月28日から2025年9月25日まで）

＜基準価額等の推移＞



＜FTSE世界国債インデックス（オーストラリア）（円ベース）の推移＞



（注）設定日の参考指数は、設定日前営業日の値を用いております。

基準価額の推移

当ファンドの基準価額は23,487.69円となり、設定来で134.88%上昇しました。

基準価額の主な変動要因

当期

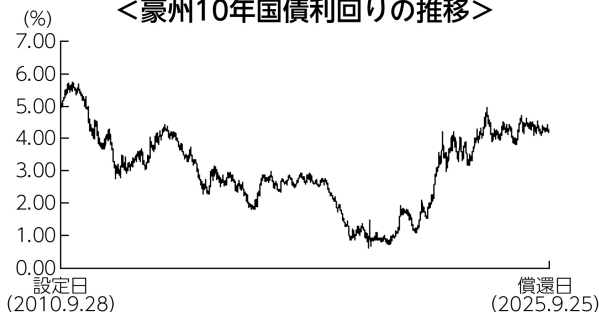
当期は米トランプ政権による関税政策の発表によるリスク選好悪化や、オーストラリアでのインフレ低下などから中央銀行が利下げを実施したことなどを背景にオーストラリアの残存2年程度の国債利回りが低下（価格は上昇）したことを主因に基準価額が上昇しました。

設定来

設定来では、日銀による積極的な金融緩和政策が長期化し、オーストラリアや米国と本邦の金利差が大きい状況が続いたことなどから米ドルや豪ドルに対して円の下落が進んだこと、豪ドル建債券からの金利収入などが寄与し基準価額は大きく上昇しました。

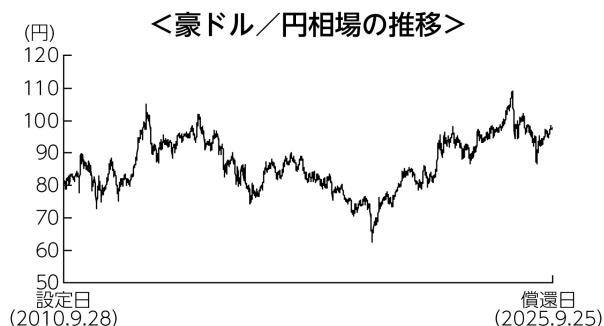
設定来の投資環境

＜豪州10年国債利回りの推移＞



（注）値は前営業日のものを用いております。

設定来でオーストラリアの国債利回りは低下しました。設定日から2020年にかけては、欧州債務問題や中東・ウクライナ情勢の緊迫化、新型コロナウイルスの感染拡大を背景に利回り低下が続きました。しかしその後はワクチンの開発による景気回復期待や世界的なインフレ亢進を背景に、オーストラリアや多くの主要中央銀行が利上げを進めたことを受けて利回りが上昇（価格は下落）し、下げ幅を縮める展開となりました。



設定来の為替市場では豪ドル／円が上昇しました。期初から2014年頃までは日銀による積極的な金融緩和策などから豪ドル高円安となりましたが、以降2020年前半にかけては、豪州準備銀行による利下げや米中貿易摩擦の激化、新型コロナウイルス感染拡大などを背景に豪ドル安円高に転じました。その後償還日までは世界経済の回復見通しや、インフレ亢進による利上げから本邦との金利差拡大が意識されたことで豪ドル高円安が大きく進みました。

設定来のポートフォリオについて

設定来、豪州の公社債に投資を行い、債券の組入比率は高位を維持しました。ファンド全体の修正デュレーションは、5年程度の基本方針に対して2年から8年程度を目途に調整しました。債券種別組入比率は、市場環境と国債との利回り格差を考慮しつつ、州債や国際機関債などの非国債の組入比率を2割～8割程度、国債の組入比率を2割～8割程度の範囲で調整しました。

■ 1 万口当たりの費用明細

項目	当期		項目の概要
	金額	比率	
(a) その他費用 (保管費用) (その他)	42円 (41) (0)	0.182% (0.181) (0.001)	(a) その他費用＝期中のその他費用÷期中の平均受益権口数 保管費用は、外国での資産の保管等に要する費用 その他は、信託事務の処理に要する諸費用等
合計	42	0.182	
期中の平均基準価額は22,876円です。			

(注1) 金額欄は項目ごとに円未満は四捨五入してあります。
(注2) 比率欄は「1万口当たりのそれぞれの費用金額」を期中の平均基準価額で除して100を乗じたものです。

■ 売買及び取引の状況 (2024年9月27日から2025年9月25日まで)

公社債

			買付額	売付額
外国	オーストラリア	国債証券	千オーストラリア・ドル 11,206	千オーストラリア・ドル 17,020 (-)
		地方債証券	293	288 (-)
		特殊債券	-	1,186 (-)

(注1) 金額は受渡代金です(経過利子分は含まれておりません)。
(注2) () 内は償還による減少分で、上段の数字には含まれておりません。

■ 利害関係人との取引状況等 (2024年9月27日から2025年9月25日まで)

期中の利害関係人との取引等はありません。

(注) 利害関係人とは、投資信託及び投資法人に関する法律第11条第1項に規定される利害関係人です。

■組入資産の明細

償還時における有価証券の組入れはありません。

■投資信託財産の構成

2025年9月25日現在

項 目	償 還 時	
	評 価 額	比 率
コ ー ル ・ ロ ー ン 等 、 そ の 他	千円 538,061	% 100.0
投 資 信 託 財 産 総 額	538,061	100.0

(注) 評価額の単位未満は切捨ててあります。％は、小数点第2位を四捨五入しています。

■資産、負債、元本および基準価額の状況

(2025年9月25日)現在

項 目	償 還 時
(A) 資 産	538,061,305円
コ ー ル ・ ロ ー ン 等	538,054,430
未 収 利 息	6,875
(B) 負 債	－
(C) 純 資 産 総 額(A－B)	538,061,305
元 本	229,082,261
償 還 差 損 益 金	308,979,044
(D) 受 益 権 総 口 数	229,082,261口
1万口当たり償還価額(C／D)	23,487円69銭

(注1) 期首元本額 305,551,174円
追加設定元本額 2,383,223円
一部解約元本額 78,852,136円
(注2) 期末における元本の内訳
みずほ日本債券アドバンス (豪ドル債券型) 229,082,261円
期末元本合計 229,082,261円

■損益の状況

当期 自2024年9月27日 至2025年9月25日

項 目	当 期
(A) 配 当 等 収 益	16,672,656円
受 取 利 息	16,605,714
そ の 他 収 益 金	66,942
(B) 有 価 証 券 売 買 損 益	△11,749,519
売 買 益	12,687,380
売 買 損	△24,436,899
(C) そ の 他 費 用	△1,158,794
(D) 当 期 損 益 金(A＋B＋C)	3,764,343
(E) 前 期 繰 越 損 益 金	406,745,788
(F) 解 約 差 損 益 金	△104,147,864
(G) 追 加 信 託 差 損 益 金	2,616,777
(H) 合 計(D＋E＋F＋G)	308,979,044
償 還 差 損 益 金(H)	308,979,044

(注1) (F)解約差損益金とあるのは、中途解約の際、元本から解約価額を差し引いた差額分をいいます。
(注2) (G)追加信託差損益金とあるのは、信託の追加設定の際、追加設定をした価額から元本を差し引いた差額分をいいます。

《お知らせ》

約款変更のお知らせ

■投資信託及び投資法人に関する法律第14条の改正に伴い、「運用報告書の交付」を「運用状況にかかる情報の提供」に変更しました。

(2025年4月1日)