

運用報告書 (全体版)

米国ハイイールド債券ファンド 南アフリカランドコース

当ファンドの仕組みは次の通りです。

商品分類	追加型投信／海外／債券	
信託期間	2009年10月30日から2024年10月15日までです。	
運用方針	米ドル建てのハイイールド債を実質的な主要投資対象とし、安定した収益の確保と信託財産の中長期的な成長を目指します。	
主要投資対象	米国ハイイールド債券ファンド南アフリカランドコース	円建ての外国投資信託である「L A U Sハイイールドボンドファンド(南アフリカランドクラス)」受益証券(外国投資信託(南アフリカランドクラス)ともいいます。)および円建ての国内籍の投資信託である「MHAM短期金融資産マザーファンド」受益証券を主要投資対象とします。
	L A U Sハイイールドボンドファンド(南アフリカランドクラス)	主として米ドル建てのハイイールド債を主要投資対象とします。
	MHAM短期金融資産マザーファンド	わが国の短期公社債および短期金融商品を主要投資対象とします。
運用方法	外国投資信託(南アフリカランドクラス)への投資を中心に行います。外国投資信託(南アフリカランドクラス)では、保有資産に対し、原則として、対南アフリカランドでの為替取引(保有資産が米ドル建て資産の場合は、米ドル売り、南アフリカランド買い)を行います。	
組入制限	米国ハイイールド債券ファンド南アフリカランドコース	投資信託証券への投資割合には制限を設けません。外貨建資産への直接投資は行いません。
	L A U Sハイイールドボンドファンド(南アフリカランドクラス)	流動性の乏しい資産へ投資する場合は、価格の透明性を確保する方法が取られているものとし、その投資割合は純資産総額の15%以下とします。デリバティブの利用は、ヘッジ目的に限定しません。
	MHAM短期金融資産マザーファンド	外貨建資産への投資は行いません。株式への投資は行いません。
分配方針	第3期以降の毎期、原則として経費控除後の繰越分を含めた配当等収益および売買益(評価益を含みます。)等の全額を分配対象額の範囲とし、分配金額は、原則として安定した収益分配を継続的に行うことを目指し、配当等収益の水準、基準価額の水準および市況動向等を勘案して委託会社が決定します。ただし、分配対象収益が少額の場合には、分配を行わないことがあります。	

第145期	<決算日	2021年11月12日>
第146期	<決算日	2021年12月13日>
第147期	<決算日	2022年1月12日>
第148期	<決算日	2022年2月14日>
第149期	<決算日	2022年3月14日>
第150期	<決算日	2022年4月12日>

受益者の皆さまへ

毎々格別のお引立てに預かり厚くお礼申し上げます。

さて、「米国ハイイールド債券ファンド南アフリカランドコース」は、2022年4月12日に第150期の決算を行いました。ここに、運用経過等をご報告申し上げます。

今後とも一層のご愛顧を賜りますようお願い申し上げます。

<運用報告書に関するお問い合わせ先>

コールセンター：0120-104-694

受付時間：営業日の午前9時から午後5時まで

お客さまのお取引内容につきましては、購入された

販売会社にお問い合わせください。

アセットマネジメントOne株式会社

東京都千代田区丸の内1-8-2

<http://www.am-one.co.jp/>

米国ハイイールド債券ファンド 南アフリカランドコース

■最近5作成期の運用実績

作成期	決算期	基準価額			投資信託受益証券組入比率	債券組入比率	純資産額
		(分配落)	税金込み	期騰落率			
		円	円	%	%	%	百万円
第21作成期	121期 (2019年11月12日)	3,740	40	1.6	99.4	0.2	462
	122期 (2019年12月12日)	3,748	40	1.3	99.3	0.2	464
	123期 (2020年1月14日)	3,955	40	6.6	99.5	0.2	490
	124期 (2020年2月12日)	3,755	40	△4.0	97.9	0.2	467
	125期 (2020年3月12日)	3,094	40	△16.5	96.6	0.2	385
	126期 (2020年4月13日)	2,644	40	△13.3	95.6	0.3	331
第22作成期	127期 (2020年5月12日)	2,634	25	0.6	99.0	0.1	328
	128期 (2020年6月12日)	2,939	25	12.5	98.8	0.1	367
	129期 (2020年7月13日)	3,012	25	3.3	99.0	0.1	327
	130期 (2020年8月12日)	2,988	25	0.0	98.6	0.1	320
	131期 (2020年9月14日)	3,121	25	5.3	99.0	0.1	329
	132期 (2020年10月12日)	3,179	25	2.7	98.6	0.1	336
第23作成期	133期 (2020年11月12日)	3,367	25	6.7	99.0	0.1	351
	134期 (2020年12月14日)	3,495	25	4.5	99.2	0.1	364
	135期 (2021年1月12日)	3,491	25	0.6	99.0	0.1	356
	136期 (2021年2月12日)	3,694	25	6.5	98.7	0.1	367
	137期 (2021年3月12日)	3,718	25	1.3	98.7	0.1	364
	138期 (2021年4月12日)	3,847	25	4.1	98.9	0.1	374
第24作成期	139期 (2021年5月12日)	3,968	25	3.8	98.6	0.1	382
	140期 (2021年6月14日)	4,146	25	5.1	98.8	0.1	392
	141期 (2021年7月12日)	4,015	25	△2.6	98.7	0.1	380
	142期 (2021年8月12日)	3,875	25	△2.9	97.1	0.1	372
	143期 (2021年9月13日)	4,042	25	5.0	98.7	0.1	381
	144期 (2021年10月12日)	3,878	25	△3.4	98.2	0.0	366
第25作成期	145期 (2021年11月12日)	3,871	25	0.5	99.2	0.0	359
	146期 (2021年12月13日)	3,643	25	△5.2	98.2	0.0	351
	147期 (2022年1月12日)	3,786	25	4.6	98.3	0.0	370
	148期 (2022年2月14日)	3,826	25	1.7	98.5	0.0	359
	149期 (2022年3月14日)	3,756	25	△1.2	98.6	0.0	351
	150期 (2022年4月12日)	4,082	25	9.3	98.8	0.0	363

(注1) 基準価額の騰落率は分配金込みです。

(注2) 当ファンドはマザーファンドを組入れますので、「債券組入比率」は実質比率を記載しております。

(注3) 「投資信託受益証券組入比率」にはマザーファンドの比率を含みません。

(注4) 当ファンドのコンセプトに適した指数が存在しないため、ベンチマークおよび参考指数を定めておりません。

(注5) △ (白三角) はマイナスを意味しています (以下同じ)。

■過去6ヶ月間の基準価額の推移

決算期	年 月 日	基 準 価 額		投 資 信 託 受 益 証 券 組 入 比 率	債 券 組 入 比 率
		円	騰 落 率		
第145期	(期 首) 2021年10月12日	3,878	—	98.2	0.0
	10月末	3,898	0.5	97.9	0.0
	(期 末) 2021年11月12日	3,896	0.5	99.2	0.0
第146期	(期 首) 2021年11月12日	3,871	—	99.2	0.0
	11月末	3,589	△7.3	97.8	0.0
	(期 末) 2021年12月13日	3,668	△5.2	98.2	0.0
第147期	(期 首) 2021年12月13日	3,643	—	98.2	0.0
	12月末	3,740	2.7	98.7	0.0
	(期 末) 2022年 1 月12日	3,811	4.6	98.3	0.0
第148期	(期 首) 2022年 1 月12日	3,786	—	98.3	0.0
	1 月末	3,680	△2.8	97.6	0.0
	(期 末) 2022年 2 月14日	3,851	1.7	98.5	0.0
第149期	(期 首) 2022年 2 月14日	3,826	—	98.5	0.0
	2 月末	3,739	△2.3	98.4	0.0
	(期 末) 2022年 3 月14日	3,781	△1.2	98.6	0.0
第150期	(期 首) 2022年 3 月14日	3,756	—	98.6	0.0
	3 月末	4,103	9.2	99.2	0.0
	(期 末) 2022年 4 月12日	4,107	9.3	98.8	0.0

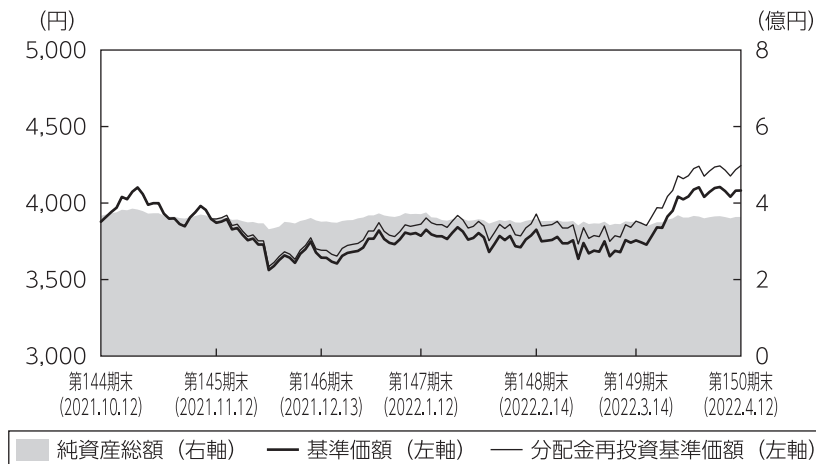
(注1) 期末基準価額は分配金込み、騰落率は期首比です。

(注2) 当ファンドはマザーファンドを組入れますので、「債券組入比率」は実質比率を記載しております。

(注3) 「投資信託受益証券組入比率」にはマザーファンドの比率を含みません。

■第145期～第150期の運用経過（2021年10月13日から2022年4月12日まで）

基準価額等の推移



第145期首： 3,878円
第150期末： 4,082円
(既払分配金150円)
騰落率： 9.5%
(分配金再投資ベース)

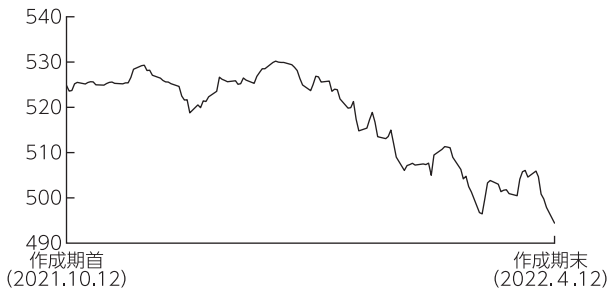
- (注1) 分配金再投資基準価額は、税引前の分配金を再投資したものとみなして計算したもので、ファンド運用の実質的なパフォーマンスを示すものです。
- (注2) 分配金を再投資するかどうかについてはお客さまがご利用のコースにより異なります。また、ファンドの購入価額により課税条件も異なります。従って、お客さまの損益の状況を示すものではありません。
- (注3) 分配金再投資基準価額は、期首の基準価額に合わせて指数化しています。
- (注4) 当ファンドはベンチマークを定めておりません。

基準価額の主な変動要因

主に、「L A U Sハイイールドボンドファンド（南アフリカランドクラス）」受益証券への投資を通じて、米国のハイイールド債券に投資を行った結果、市況が下落したものの、南アフリカランドが対円で上昇したことなどから、基準価額（税引前分配金再投資ベース）は上昇しました。

投資環境

<米国ハイイールド債市場の推移>

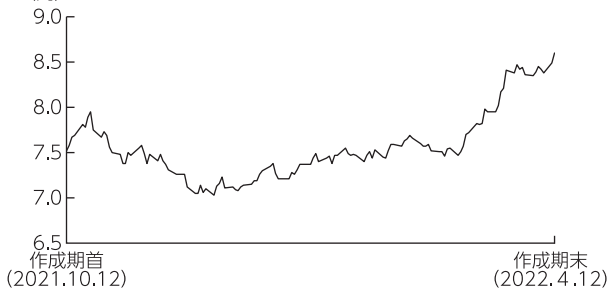


- (注1) 当グラフは、ICE BofA・US・キャッシュ・ペイ・ハイイールド・コンストレインド・インデックス（米ドルベース）の前営業日の値を用いております。
- (注2) ICE Data Indices, LLC（「ICE Data」）、その関係会社及びそれらの第三者サプライヤーは、明示又は黙示のいずれかを問わず、インデックス、インデックス・データ、及びそれらに含まれ、関連し、又は派生する一切のデータを含めて、商品性又は特定の目的若しくは使用への適合性の保証を含む一切の表明及び保証を否認します。ICE Data、その関係会社又はそれらの第三者サプライヤーは、インデックス、インデックス・データ若しくはそれらの構成要素の適切性、正確性、適時性又は完全性について、なんら損害賠償又は責任を負わず、インデックス、インデックス・データ及びそれらの全ての構成要素は、現状有姿において提供されるものであり、自らの責任において使用いただくものです。ICE Data、その関係会社及びそれらの第三者サプライヤーは、アセットマネジメントOne[®]又はその製品若しくはサービスを後援、推薦又は推奨するものではありません。

米国ハイイールド債市場は、下落しました。

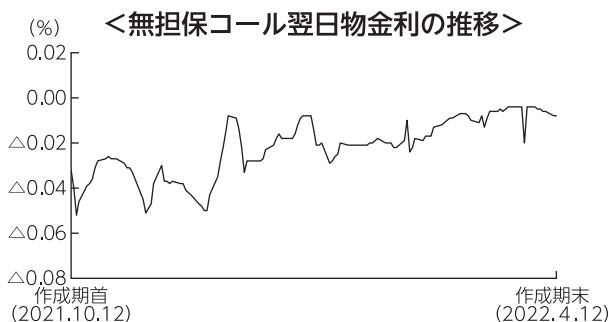
作成期初から2021年年末にかけては、米金融政策の早期正常化観測や新型コロナウイルスの変異株に対する思惑などから一進一退で推移しました。しかしその後は資源価格の高騰などを背景にインフレ加速に対する懸念が強まるなか、FRB（米連邦準備制度理事会）による利上げペースの加速が意識されたことやウクライナ情勢の緊迫化に伴うリスク回避の動きなどから下落しました。対米国国債スプレッドは、拡大しました。

(円) <(南アフリカランド) 対円為替レートの推移>



南アフリカランドの対円相場は、上昇しました。

作成期初から2021年11月にかけては、新型コロナウイルスの新たな変異株が同国内で確認され経済活動の停滞に対する懸念などから下落しました。しかしその後は、変異株を巡る過度な警戒感が後退したほか、資源価格の上昇や追加利上げに対する期待などから上昇し、作成期を通じては上昇しました。



国内短期金融市場では、無担保コール翌日物金利はマイナス圏で推移しました。日本銀行が当座預金の残高の一部に△0.1%のマイナス金利を適用すること等を含む金融緩和政策を続けていることが要因です。

ポートフォリオについて

●当ファンド

「L A U Sハイイールドボンドファンド（南アフリカランドクラス）」受益証券の組入比率を高位に維持しました。

●L A U Sハイイールドボンドファンド（南アフリカランドクラス）

主として、企業のファンダメンタルズ分析などに基づくボトムアップアプローチにより銘柄選択を行いました。

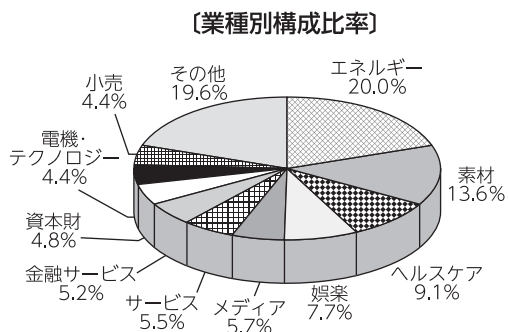
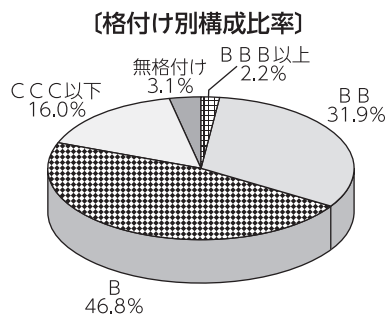
格付け別構成比率では、B格、B B格を中心としたポートフォリオを維持しました。

業種別構成比率では、エネルギー、素材、ヘルスケアセクターを高めとする方針を維持し、当作成期はヘルスケアや素材セクターなどの比率を引き上げ、小売セクターなどの比率を引き下げました。

債券の組入比率は、当作成期中を通じて高位を維持しました。

保有資産に対して米ドル売り／南アフリカランド買いの為替取引を行いました。

<ポートフォリオの概要> 2022年4月11日現在



【組入上位10銘柄】

順位	銘柄名	利率	償還日	格付け	比率	業種
1	ナビエント	6.750%	2025/6/25	B+	0.9%	金融サービス
2	オキシデンタル・ペトロリアム	6.125%	2031/1/1	BB+	0.8%	エネルギー
3	スプリント キャピタル	6.875%	2028/11/15	BB	0.8%	通信
4	ブエナビスタ・ゲーミング・オーソリティ	13.000%	2023/4/1	CCC+	0.6%	メディア
5	フォード・モーター	3.250%	2032/2/12	BB	0.6%	自動車
6	センチーン	4.625%	2029/12/15	BB+	0.6%	ヘルスケア
7	モウザート・デット・マージャー・サブ	3.875%	2029/4/1	B+	0.5%	ヘルスケア
8	MEGエナジー	7.125%	2027/2/1	B-	0.5%	エネルギー
9	フォード・モーター	4.750%	2043/1/15	BB	0.5%	自動車
10	フォード モーター クレジット	2.900%	2029/2/10	BB	0.5%	自動車

(注) 比率は、公社債等の評価総額に対する評価額の割合です。小数点第2位を四捨五入しています。なお、格付けはS & P、Moody'sのうち、低い方の格付けを採用しています（表記方法はS & Pに準拠）。

●MHAM短期金融資産マザーファンド

残存期間が1年以内の短期公社債などで運用を行いました。

〔組入上位銘柄〕

2021年10月12日現在

順位	銘柄	償還日	比率
1	28年度1回 なじらね債	2021/11/30	15.6%
2	2回 東京電力パワーグリッド社債	2022/3/9	5.7%
3	190回 オリックス社債	2022/4/28	4.7%
4	192回 オリックス社債	2022/6/22	1.9%

2022年4月12日現在

順位	銘柄	償還日	比率
1	122回 東武鉄道社債	2023/1/31	4.7%
2	190回 オリックス社債	2022/4/28	4.7%
3	192回 オリックス社債	2022/6/22	1.9%

(注) 比率は、MHAM短期金融資産マザーファンドの純資産総額に対する評価額の割合です。

分配金

当作成期の収益分配金は、安定した収益分配を継続的に行うことを目指し、配当等収益の水準、基準価額の水準および市況動向等を勘案して、下記のとおりといたしました。なお、収益分配に充てなかった収益については、運用の基本方針に基づいて運用を行います。

■分配原資の内訳（1万口当たり）

項目	第145期	第146期	第147期	第148期	第149期	第150期
	2021年10月13日 ～2021年11月12日	2021年11月13日 ～2021年12月13日	2021年12月14日 ～2022年1月12日	2022年1月13日 ～2022年2月14日	2022年2月15日 ～2022年3月14日	2022年3月15日 ～2022年4月12日
当期分配金（税引前）	25円	25円	25円	25円	25円	25円
対基準価額比率	0.64%	0.68%	0.66%	0.65%	0.66%	0.61%
当期の収益	25円	25円	25円	25円	25円	25円
当期の収益以外	-円	-円	-円	-円	-円	-円
翌期繰越分配対象額	220円	225円	229円	235円	240円	245円

(注1) 「当期の収益」および「当期の収益以外」は、小数点以下切捨てで算出しているためこれらを合計した額と「当期分配金（税引前）」の額が一致しない場合があります。

(注2) 当期分配金の「対基準価額比率」は「当期分配金（税引前）」の期末基準価額（分配金込み）に対する比率で、ファンドの収益率とは異なります。また、小数点第3位を四捨五入しています。

(注3) 「当期の収益」は「経費控除後の配当等収益」および「経費控除後・繰越欠損補填後の売買益（含、評価益）」から分配に充当した金額です。また、「当期の収益以外」は「分配準備積立金」および「収益調整金」から分配に充当した金額です。

今後の運用方針

●当ファンド

「L A U Sハイイールドボンドファンド（南アフリカランドクラス）」受益証券の組入比率を高位に維持する方針です。

●L A U Sハイイールドボンドファンド（南アフリカランドクラス）

米国ハイイールド債を主要投資対象とし、信託財産の成長と安定した収益の確保を目指します。引き続き定性分析・定量分析に市場環境分析を加え、良質な資産と優良な経営陣を持つ企業を重点的に抽出し、的確な銘柄選択に努めることでリターンを追求して参ります。また、保有資産に対して米ドル売り／南アフリカランド買いの為替取引を行います。

●MHAM短期金融資産マザーファンド

日銀は消費者物価指数が前年比2%の上昇となる物価安定の目標達成に向け、引き続き緩和的な金融政策を継続していくと予想しています。そのため、今後も短期公社債などへの投資を通じて、安定的な運用を目指します。

■ 1万口当たりの費用明細

項目	第145期～第150期 (2021年10月13日 ～2022年4月12日)		項目の概要
	金額	比率	
	(a) 信託報酬	18円	
(投信会社)	(7)	(0.191)	投信会社分は、信託財産の運用、運用報告書等各种書類の作成、基準価額の算出等の対価
(販売会社)	(10)	(0.273)	販売会社分は、購入後の情報提供、交付運用報告書等各种書類の送付、口座内でのファンドの管理等の対価
(受託会社)	(1)	(0.016)	受託会社分は、運用財産の保管・管理、投信会社からの運用指図の実行等の対価
(b) その他費用 (監査費用)	0 (0)	0.000 (0.000)	(b) その他費用＝期中のその他費用÷期中の平均受益権口数 監査費用は、監査法人等に支払うファンドの監査にかかる費用
合計	18	0.480	

(注1) 期中の費用(消費税等のかかるものは消費税等を含む)は追加・解約によって受益権口数に変動があるため、簡便法により算出した結果です。なお、その他費用は、このファンドが組入れているマザーファンドが支払った金額のうち、このファンドに対応するものを含みます。

(注2) 金額欄は項目ごとに円未満は四捨五入してあります。

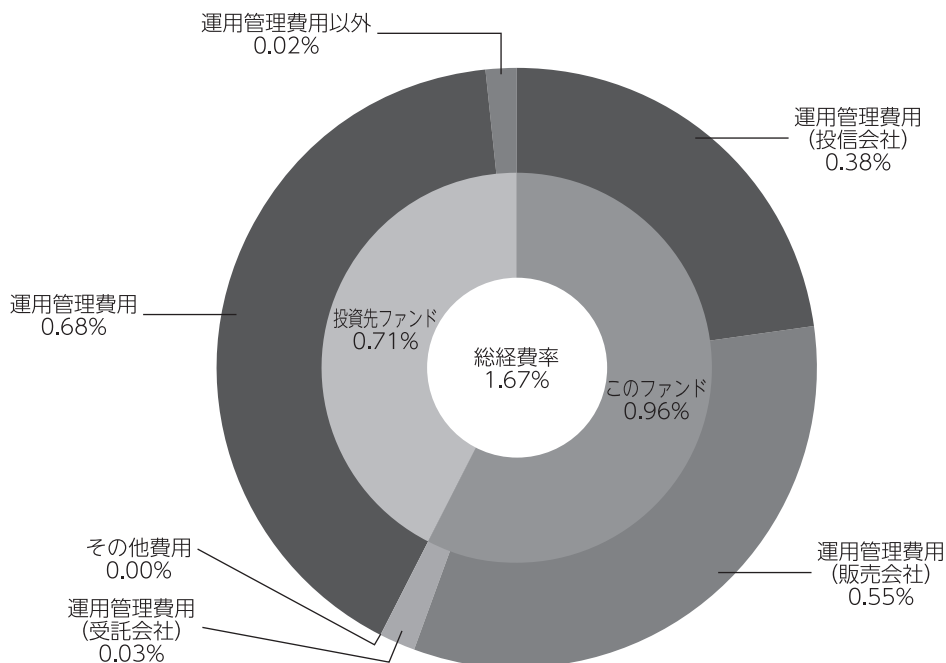
(注3) 比率欄は「1万口当たりのそれぞれの費用金額」を期中の平均基準価額で除して100を乗じたものです。

(注4) 各項目の費用は、このファンドが組入れている投資信託証券(マザーファンドを除く。)が支払った費用を含みません。

(参考情報)

◆総経費率

当作成期中の運用・管理にかかった費用の総額を期中の平均受益権口数に期中の平均基準価額（1口当たり）を乗じた数で除した総経費率（年率）は1.67%です。



総経費率 (①+②+③)	1.67%
①このファンドの費用の比率	0.96%
②投資先ファンドの運用管理費用の比率	0.68%
③投資先ファンドの運用管理費用以外の比率	0.02%

(注1) ①の費用は、1万口当たりの費用明細において用いた簡便法により算出したものです。

(注2) 各費用は、原則として、募集手数料、売買委託手数料および有価証券取引税を含みません。

(注3) 各比率は、年率換算した値です。

(注4) 投資先ファンドとは、このファンドが組入れている投資信託証券（マザーファンドを除く。）です。

(注5) ①の費用は、マザーファンドが支払った費用を含み、投資先ファンドが支払った費用を含みません。

(注6) ①の費用と②③の費用は、計上された期間が異なる場合があります。

(注7) 投資先ファンドは、源泉徴収税を含みません。

(注8) 上記の前提条件で算出したものです。このため、これらの値はあくまでも参考であり、実際に発生した費用の比率と異なります。

■売買及び取引の状況 (2021年10月13日から2022年4月12日まで)

投資信託受益証券

		第 145 期 ~ 第 150 期			
		買 付		売 付	
		□ 数	金 額	□ 数	金 額
外国 邦貨 建	L A U Sハイイールドボンド ファンド (南アフリカランドクラス)	千口 29,045.402 (-)	千円 16,000 (-)	千口 59,235.47 (-)	千円 34,000 (-)

(注1) 金額は受渡代金です。

(注2) () 内は合併、分割等による増減分で、上段の数字には含まれておりません。

■親投資信託受益証券の設定、解約状況 (2021年10月13日から2022年4月12日まで)

期中の親投資信託受益証券の設定、解約はありません。

■利害関係人との取引状況等 (2021年10月13日から2022年4月12日まで)

期中の利害関係人との取引等はありません。

(注) 利害関係人とは、投資信託及び投資法人に関する法律第11条第1項に規定される利害関係人です。

■組入資産の明細

(1) ファンド・オブ・ファンズが組入れた邦貨建ファンドの明細

フ ァ ン ド 名	第24作成期末	第 25 作 成 期 末		
	□ 数	□ 数	評 価 額	比 率
L A U Sハイイールドボンドファンド (南アフリカランドクラス)	千口 621,282.738	千口 591,092.67	千円 359,266	% 98.8
合 計	621,282.738	591,092.67	359,266	98.8

(注) 比率欄は純資産総額に対する比率です。

(2) 親投資信託残高

	第24作成期末	第 25 作 成 期 末	
	□ 数	□ 数	評 価 額
M H A M短期金融資産マザーファンド	千口 324	千口 324	千円 331

■投資信託財産の構成

2022年4月12日現在

項 目	第 25 作 成 期 末	
	評 価 額	比 率
投 資 信 託 受 益 証 券	千円 359,266	% 98.1
M H A M 短 期 金 融 資 産 マ ザ ー フ ァ ン ド	331	0.1
コ ー ル ・ ロ ー ン 等 、 そ の 他	6,684	1.8
投 資 信 託 財 産 総 額	366,282	100.0

(注) 評価額の単位未満は切捨ててあります。%は、小数点第2位を四捨五入しています。

■資産、負債、元本および基準価額の状況

(2021年11月12日)、 (2021年12月13日)、 (2022年1月12日)、 (2022年2月14日)、 (2022年3月14日)、 (2022年4月12日)現在

項 目	第145期末	第146期末	第147期末	第148期末	第149期末	第150期末
(A) 資 産	362,538,127円	354,499,284円	375,501,750円	362,225,564円	354,684,213円	366,282,373円
コール・ローン等	5,702,377	9,221,796	10,445,743	7,860,877	7,395,220	3,684,553
投資信託受益証券(評価額)	356,504,054	344,945,760	364,724,311	354,032,991	346,957,297	359,266,124
MHAM短期金融資産 マザーファンド(評価額)	331,696	331,728	331,696	331,696	331,696	331,696
未 収 入 金	-	-	-	-	-	3,000,000
(B) 負 債	3,027,840	3,206,799	4,563,792	2,871,108	2,972,820	2,537,086
未払収益分配金	2,321,698	2,410,663	2,449,206	2,348,223	2,340,810	2,227,624
未払解約金	400,642	506,354	1,824,906	209,402	371,390	33,016
未払信託報酬	304,588	288,921	288,818	312,550	259,845	275,624
その他未払費用	912	861	862	933	775	822
(C) 純資産総額(A-B)	359,510,287	351,292,485	370,937,958	359,354,456	351,711,393	363,745,287
元 本	928,679,208	964,265,476	979,682,612	939,289,584	936,324,338	891,049,852
次期繰越損益金	△569,168,921	△612,972,991	△608,744,654	△579,935,128	△584,612,945	△527,304,565
(D) 受益権総口数	928,679,208□	964,265,476□	979,682,612□	939,289,584□	936,324,338□	891,049,852□
1万口当たり基準価額(C/D)	3,871円	3,643円	3,786円	3,826円	3,756円	4,082円

(注) 第144期末における元本額は945,566,711円、当作成期間(第145期~第150期)中における追加設定元本額は83,522,096円、同解約元本額は138,038,955円です。

■損益の状況

[自 2021年10月13日 至 2021年11月12日] [自 2021年11月13日 至 2021年12月13日] [自 2021年12月14日 至 2022年 1月12日] [自 2022年 1月13日 至 2022年 2月14日] [自 2022年 2月15日 至 2022年 3月14日] [自 2022年 3月15日 至 2022年 4月12日]

項 目	第145期	第146期	第147期	第148期	第149期	第150期
(A)配 当 等 収 益	2,755,928円	3,064,551円	2,890,666円	3,097,030円	3,088,441円	2,696,721円
受 取 配 当 金	2,756,061	3,064,723	2,890,754	3,097,137	3,088,482	2,696,732
受 取 利 息	1	-	6	-	2	-
支 払 利 息	△134	△172	△94	△107	△43	△11
(B)有価証券売買損益	△735,971	△21,387,909	13,697,014	3,276,111	△6,979,601	28,729,755
売 買 益	165,955	162,663	13,780,958	3,329,539	89,803	29,344,697
売 買 損	△901,926	△21,550,572	△83,944	△53,428	△7,069,404	△614,942
(C)信 託 報 酬 等	△305,500	△289,782	△289,680	△313,483	△260,620	△276,446
(D)当期損益金(A + B + C)	1,714,457	△18,613,140	16,298,000	6,059,658	△4,151,780	31,150,030
(E)前期繰越損益金	△132,070,537	△131,747,477	△151,032,991	△131,050,996	△126,518,198	△125,837,754
(F)追加信託差損益金	△436,491,143	△460,201,711	△471,560,457	△452,595,567	△451,602,157	△430,389,217
(配当等相当額)	(11,128,530)	(12,092,418)	(12,575,315)	(12,093,457)	(12,090,756)	(11,574,431)
(売買損益相当額)	(△447,619,673)	(△472,294,129)	(△484,135,772)	(△464,689,024)	(△463,692,913)	(△441,963,648)
(G)合 計(D + E + F)	△566,847,223	△610,562,328	△606,295,448	△577,586,905	△582,272,135	△525,076,941
(H)収 益 分 配 金	△2,321,698	△2,410,663	△2,449,206	△2,348,223	△2,340,810	△2,227,624
次期繰越損益金(G + H)	△569,168,921	△612,972,991	△608,744,654	△579,935,128	△584,612,945	△527,304,565
追加信託差損益金	△436,491,143	△460,201,711	△471,560,457	△452,595,567	△451,602,157	△430,389,217
(配当等相当額)	(11,128,530)	(12,092,418)	(12,575,315)	(12,093,457)	(12,090,756)	(11,574,431)
(売買損益相当額)	(△447,619,673)	(△472,294,129)	(△484,135,772)	(△464,689,024)	(△463,692,913)	(△441,963,648)
分配準備積立金	9,304,521	9,603,393	9,885,098	10,039,615	10,461,875	10,343,064
繰 越 損 益 金	△141,982,299	△162,374,673	△147,069,295	△137,379,176	△143,472,663	△107,258,412

(注1) (B)有価証券売買損益は期末の評価換えによるものを含みます。

(注2) (C)信託報酬等には信託報酬に対する消費税等相当額を含めて表示しています。

(注3) (F)追加信託差損益金とあるのは、信託の追加設定の際、追加設定をした価額から元本を差し引いた差額分をいいます。

(注4) 分配金の計算過程

項 目	第145期	第146期	第147期	第148期	第149期	第150期
(a)経費控除後の配当等収益	2,450,435円	2,774,774円	2,840,181円	2,944,682円	2,827,827円	2,673,003円
(b)経費控除後の有価証券売買等損益	0	0	0	0	0	0
(c)収 益 調 整 金	11,128,530	12,092,418	12,575,315	12,093,457	12,090,756	11,574,431
(d)分 配 準 備 積 立 金	9,175,784	9,239,282	9,494,123	9,443,156	9,974,858	9,897,685
(e)当期分配対象額(a+b+c+d)	22,754,749	24,106,474	24,909,619	24,481,295	24,893,441	24,145,119
(f)1万円当たり当期分配対象額	245.02	250.00	254.26	260.64	265.86	270.97
(g)分 配 金	2,321,698	2,410,663	2,449,206	2,348,223	2,340,810	2,227,624
(h)1万円当たり分配金	25	25	25	25	25	25

■分配金のお知らせ

決算期	第145期	第146期	第147期	第148期	第149期	第150期
1万口当たり分配金	25円	25円	25円	25円	25円	25円

※分配金を再投資する場合、分配金は税引後自動的に無手数料で再投資されます。

分配金の課税上の取扱いについて

- ・追加型株式投資信託の分配金には、課税扱いとなる「普通分配金」と、非課税扱いとなる「元本払戻金（特別分配金）」があります。
 - 分配落ち後の基準価額が個別元本と同額または個別元本を上回る場合には、分配金の全額が普通分配金となります。
 - 分配落ち後の基準価額が個別元本を下回る場合には、下回る部分の額が元本払戻金（特別分配金）、分配金から元本払戻金（特別分配金）を控除した額が普通分配金となります。
- ・元本払戻金（特別分配金）が発生した場合は、分配金発生時における受益者毎の個別元本から当該元本払戻金（特別分配金）を控除した額が、その後の受益者毎の個別元本となります。

LA USハイイールドボンドファンド

円クラス/米ドルクラス/豪ドルクラス/南アフリカランドクラス/ブラジルリアルクラス

当ファンドの仕組みは次の通りです。

形態	ケイマン籍外国投資信託/オープン・エンド型	
信託期間	2159年12月31日まで	
投資対象	主として米ドル建てのハイイールド債を主要投資対象とします。 また、外国為替予約取引、為替先渡取引、直物為替先渡取引（NDF）等を活用します。（米ドルクラスを除きます。）	
投資態度	① 主として米ドル建てのハイイールド債に分散投資を行います。	
	② 投資するハイイールド債については、主としてBB+格（S & Pグローバル・レーティング）以下またはBaa1格（ムーディーズ・インベスターズ・サービス）以下の格付けが付与されている債券に投資を行います。	
	③ CCC+格（S & Pグローバル・レーティング）以下またはCaa1格（ムーディーズ・インベスターズ・サービス）以下の格付けが付与されている債券への投資割合は、原則として信託財産の純資産総額の35%以内とします。	
	④ 一部格付けをもたない債券に投資する場合があります。なお、その投資割合は、原則として信託財産の純資産総額の10%以内とします。	
	⑤ 格付けについては、S & Pグローバル・レーティングまたはムーディーズ・インベスターズ・サービスの格付けを基準とし、同一銘柄で格付けが異なる場合はどちらか低い方の格付けを採用します。	
	⑥ 銘柄選定にあたっては、個別銘柄の徹底した信用リスク分析と銘柄分散を基本に行います。	
	⑦ 投資対象には米国以外の企業等が発行する債券等が含まれます。なお、債務証券、転換社債、優先証券などへ投資を行う場合があります。	
	⑧ 各外国投資信託（クラス）ごとに、保有資産に対し、原則として以下の為替管理を行います。 〈各外国投資信託（クラス）の為替管理（為替取引の手法）について〉	
	LA USハイイールドボンドファンド （円クラス）	保有資産に対し、対円での為替取引（保有資産が米ドル建て資産の場合は、米ドル売り、円買い）を行います。
	LA USハイイールドボンドファンド （米ドルクラス）	保有資産に対し、為替取引（為替管理）を行いません。
	LA USハイイールドボンドファンド （豪ドルクラス）	保有資産に対し、対豪ドルでの為替取引（保有資産が米ドル建て資産の場合は、実質的な米ドル売り、豪ドル買い）を行います。
	LA USハイイールドボンドファンド （南アフリカランドクラス）	保有資産に対し、対南アフリカランドでの為替取引（保有資産が米ドル建て資産の場合は、実質的な米ドル売り、南アフリカランド買い）を行います。
	LA USハイイールドボンドファンド （ブラジルリアルクラス）	保有資産に対し、対ブラジルリアルでの為替取引（保有資産が米ドル建て資産の場合は、実質的な米ドル売り、ブラジルリアル買い）を行います。
	⑨ 市況動向や外国投資信託の資金事情等によっては、上記のような運用ができない場合があります。	
決算日	年1回（12月31日）	
費用等	運用管理費用等：信託財産の純資産総額に対し年率0.695%程度 その他費用等：信託財産に関する租税/組入有価証券売買の際に発生する売買手数料/信託事務の処理に要する諸費用/信託財産の監査に要する費用/借入金の利息および立替金の利息/法律関係の費用およびファンド組成にかかる費用等 ※運用管理費用等には、年次による最低費用等が設定されているものがあります。	
受託会社	ファーストカリビアン・インターナショナル・バンク・アンド・トラスト・カンパニー（ケイマン）リミテッド	
運用会社	ロード・アベット・アンド・カンパニー エルエルシー	
為替管理会社	ステート・ストリート・バンク・アンド・トラスト・カンパニー	
事務管理会社 保管会社	ミズホ・バンク（USA）	

「L A U Sハイイールドボンドファンド (円クラス)」、 「L A U Sハイイールドボンドファンド (米ドルクラス)」、 「L A U Sハイイールドボンドファンド (豪ドルクラス)」、 「L A U Sハイイールドボンドファンド (南アフリカランドクラス)」、 「L A U Sハイイールドボンドファンド (ブラジルリアルクラス)」は、「L A U Sハイイールドボンドファンド」を構成する個別クラスとなっております。

「L A U Sハイイールドボンドファンド」は、同ファンドの国籍において一般に公正妥当と認められる会計原則に準拠した財務諸表が作成され、現地監査人による監査を受けております。

なお、以下は入手しうる直近の現地監査済み財務諸表の原文の一部を委託会社が和訳したものでありますが、あくまで参考和訳であり正確性を保証するものではありません。

(1) 包括利益計算書 (日本円で表示)

	2020年12月31日終了年度	
投資収益 / (損失)		
損益を通じて公正価値で測定する金融資産にかかる利息	¥	2,105,915,896
受取配当金		3,311,628
損益を通じて公正価値で測定する金融資産にかかる 未実現 (評価損) / 評価益の純変動		(418,630,898)
為替予約にかかる未実現 (評価損) / 評価益の純変動		(84,003,508)
損益を通じて公正価値で測定する金融資産にかかる純実現損失		(913,657,224)
為替予約にかかる純実現損失		(1,936,492,207)
その他収益		53,946,141
		<u>純 (損失) / 利益</u>
		<u>(1,189,610,172)</u>
費用		
投資運用報酬		183,186,360
管理報酬		54,363,712
為替取引報酬		26,763,656
保管報酬		12,104,312
受託報酬		4,054,133
監査報酬		9,358,046
その他費用		757,661
		<u>営業費用合計</u>
		<u>290,587,880</u>
		<u>純営業 (損失) / 利益</u>
		<u>(1,480,198,052)</u>
金融費用		
ユニット保有者への分配		(3,182,590,239)
税金		
源泉徴収税		(6,496,079)
		<u>営業活動による純資産の純 (減少) / 増加</u>
		<u>(4,669,284,370)</u>
年度中における包括 (損失) / 利益合計	¥	<u>(4,669,284,370)</u>

(2) ユニット保有者に帰属する純資産変動計算書 (日本円で表示)

2019年12月31日現在の残高
年度中に発行したユニット
年度中に償還したユニット
年度中におけるユニット保有者に帰属する営業活動及び包括損失合計による純資産の純減少
2020年12月31日現在の残高

2020年12月31日終了年度	
ユニット保有者に帰属する純資産合計	
¥	51,454,653,789
	458,000,000
	(8,997,000,000)
	(4,669,284,370)
¥	38,246,369,419

(3) 為替予約

未決済為替予約の要約は以下の通りである。

2020年12月31日	満期日	未実現利益
クラスAUD 詳細		
買い AUD236,698,277、売り JPY17,941,077,935	2021年1月5日	¥ 916,368,936
買い AUD229,282,056、売り JPY18,016,793,937	2021年2月2日	248,503,939
買い USD165,432,137、売り JPY17,077,261,753	2021年1月5日	1,620,883
買い JPY17,824,374,833、売り USD171,783,842	2021年1月5日	89,754,921
買い JPY93,051,828、売り USD898,097	2021年1月6日	327,805
買い JPY735,646,778、売り USD7,117,567	2021年2月2日	1,053,214
クラスBRL 詳細		
買い BRL493,747,192、売り JPY9,584,525,085	2021年1月5日	230,216,888
買い USD90,591,869、売り JPY9,351,635,622	2021年1月5日	887,607
買い JPY9,840,979,793、売り BRL486,458,284	2021年1月5日	171,127,240
買い JPY68,000,000、売り BRL3,389,543	2021年2月2日	692,656
買い JPY9,763,926,197、売り USD94,112,369	2021年1月5日	47,953,688
買い JPY68,318,421、売り USD659,381	2021年1月6日	240,674
買い JPY444,745,283、売り USD4,303,022	2021年2月2日	636,735
クラスJPY 詳細		
買い USD43,850,372、売り JPY4,526,594,926	2021年1月5日	429,640
買い JPY4,706,327,533、売り USD45,357,490	2021年1月5日	23,711,123
買い JPY24,772,910、売り USD239,098	2021年1月6日	87,271
買い JPY22,984,345、売り USD222,379	2021年2月2日	32,906
クラスUSD 詳細		
買い JPY30,371,032、売り USD293,113	2021年1月6日	108,598
クラスZAR 詳細		
買い ZAR53,089,734、売り JPY356,493,265	2021年1月5日	16,303,467
買い USD3,404,074、売り JPY351,396,478	2021年1月5日	33,353
買い JPY371,931,070、売り ZAR-52,684,119	2021年1月5日	1,982,572
買い JPY355,895,386、売り USD-3,430,406	2021年1月5日	1,747,119
買い JPY3,016,724、売り USD-29,116	2021年1月6日	10,627
買い JPY19,936,713、売り USD-192,893	2021年2月2日	28,543
		¥ 1,753,860,405

2020年12月31日

クラスAUD 詳細

	満期日	未実現損失
買い USD13,466,621、売り JPY1,395,577,554	2021年1月5日	¥ (5,260,736)
買い USD2,582,820、売り JPY267,051,828	2021年2月2日	(482,802)
買い JPY18,589,542,411、売り AUD236,698,277	2021年1月5日	(267,904,460)
買い JPY267,051,828、売り AUD3,407,424	2021年2月2日	(4,393,802)
買い JPY17,072,546,939、売り USD165,432,137	2021年2月2日	(1,460,106)

クラスBRL 詳細

買い BRL494,798,443、売り JPY9,998,782,094	2021年2月2日	(173,396,648)
買い USD7,821,919、売り JPY810,613,159	2021年1月5日	(3,063,809)
買い USD1,317,864、売り JPY136,318,421	2021年2月2日	(303,584)
買い JPY141,867,876、売り BRL7,288,907	2021年1月5日	(3,021,543)
買い JPY68,318,421、売り BRL3,457,130	2021年2月2日	(331,017)
買い JPY9,349,053,753、売り USD90,591,869	2021年2月2日	(799,566)

クラスJPY 詳細

買い USD1,729,414、売り JPY179,732,607	2021年1月5日	(1,189,763)
買い USD703,846、売り JPY72,772,910	2021年2月2日	(129,961)
買い JPY4,525,345,190、売り USD43,850,372	2021年2月2日	(387,025)

クラスZAR 詳細

買い ZAR53,114,456、売り JPY373,682,788	2021年2月2日	(2,037,849)
買い USD219,153、売り JPY22,683,903	2021年1月5日	(57,677)
買い USD116,252、売り JPY12,016,724	2021年2月2日	(18,513)
買い JPY2,747,190、売り ZAR405,615	2021年1月5日	(101,043)
買い JPY12,016,724、売り ZAR1,718,433	2021年2月2日	(7,251)
買い JPY351,299,462、売り USD3,404,074	2021年2月2日	(30,044)

¥ (464,377,199)

(4) 組入上位10銘柄

銘柄名	通貨	比率
SPRINT CAPITAL CORP. 6.875% 11/15/2028	アメリカ・ドル	1.5%
NETFLIX, INC. 5.375% 11/15/2029	アメリカ・ドル	1.2
CCO HOLDINGS LLC / CCO HOLDINGS CA 5.125% 5/1/2027	アメリカ・ドル	0.9
DISH DBS CORP. 7.75% 7/1/2026	アメリカ・ドル	0.9
NAVIENT CORP. 6.75% 6/25/2025	アメリカ・ドル	0.9
FORD MOTOR CO 9% 4/22/2025	アメリカ・ドル	0.9
TENET HEALTHCARE CORP. 6.25% 2/1/2027	アメリカ・ドル	0.8
KRAFT HEINZ FOODS CO. 4.375% 6/1/2046	アメリカ・ドル	0.6
TRANSDIGM, INC. 5.5% 11/15/2027	アメリカ・ドル	0.6
NETFLIX, INC. 5.875% 11/15/2028	アメリカ・ドル	0.6
組入銘柄数	526銘柄	

(注1) 比率は、L A U Sハイイールドボンドファンドの投資有価証券の合計に対する割合です。

(注2) ロード・アベット・アンド・カンパニー エルエルシー (ロード・アベット社) 提供のデータ等を基にアセットマネジメントOneが作成したものです。

MHAM短期金融資産マザーファンド

運用報告書

第21期（決算日 2021年6月30日）

（計算期間 2020年7月1日～2021年6月30日）

MHAM短期金融資産マザーファンドの第21期の運用状況をご報告申し上げます。

当ファンドの仕組みは次の通りです。

信託期間	2000年7月28日から無期限です。
運用方針	わが国の短期公社債および短期金融商品を中心に投資を行い、わが国の無担保コール翌日物金利を指数化した収益率を上回る運用成果を目指します。
主要投資対象	わが国の短期公社債および短期金融商品を主要投資対象とします。
主な組入制限	株式および外貨建資産への投資は行いません。

■最近5期の運用実績

決算期	基準価額		無担保コール翌日物累積指数 (ベンチマーク)		無担保コール 翌日物金利	債券 組入比率	債券 先物比率	純資産 総額
	円	騰落率	期騰落率	期騰落率				
17期 (2017年6月30日)	10,222	△0.039	10,175.57	△0.046	△0.069	99.0	—	百万円 254
18期 (2018年7月2日)	10,225	0.029	10,170.21	△0.053	△0.074	92.3	—	200
19期 (2019年7月1日)	10,228	0.029	10,164.03	△0.061	△0.071	93.8	—	181
20期 (2020年6月30日)	10,230	0.020	10,159.77	△0.042	△0.068	91.8	—	177
21期 (2021年6月30日)	10,231	0.010	10,157.25	△0.025	△0.050	80.6	—	106

(注1) 債券先物比率は、買建比率－売建比率です。

(注2) 無担保コール翌日物累積指数は2000年7月27日を10,000とし、無担保コール翌日物金利の収益を指数化したものです（小数第3位四捨五入）（以下同じ）。

(注3) △（白三角）はマイナスを意味しています（以下同じ）。

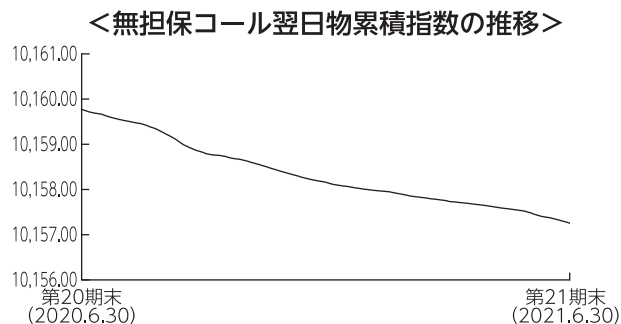
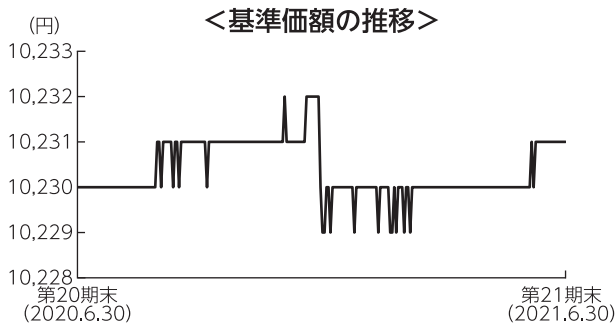
■当期中の基準価額と市況の推移

年 月 日	基 準 価 額		無担保コール翌日物累積指数 (ベンチマーク)		無担保コール 翌日物金利	債 券 組 入 比 率	債 券 先 物 比 率
	騰 落 率	騰 落 率	騰 落 率	騰 落 率			
(期 首) 2020年 6 月30日	円 10,230	% -	10,159.77	% -	% △0.068	% 91.8	% -
7 月末	10,230	0.000	10,159.53	△0.002	△0.021	91.7	-
8 月末	10,231	0.010	10,159.24	△0.005	△0.057	92.3	-
9 月末	10,231	0.010	10,158.80	△0.010	△0.061	88.9	-
10月末	10,231	0.010	10,158.64	△0.011	△0.029	91.9	-
11月末	10,231	0.010	10,158.37	△0.014	△0.032	84.8	-
12月末	10,229	△0.010	10,158.16	△0.016	△0.033	72.3	-
2021年 1 月末	10,230	0.000	10,158.00	△0.017	△0.012	62.7	-
2 月末	10,230	0.000	10,157.89	△0.019	△0.022	62.7	-
3 月末	10,230	0.000	10,157.74	△0.020	△0.044	56.9	-
4 月末	10,230	0.000	10,157.64	△0.021	△0.017	94.9	-
5 月末	10,230	0.000	10,157.49	△0.022	△0.034	94.8	-
(期 末) 2021年 6 月30日	10,231	0.010	10,157.25	△0.025	△0.050	80.6	-

(注1) 騰落率は期首比です。

(注2) 債券先物比率は、買建比率－売建比率です。

■当期の運用経過 (2020年7月1日から2021年6月30日まで)



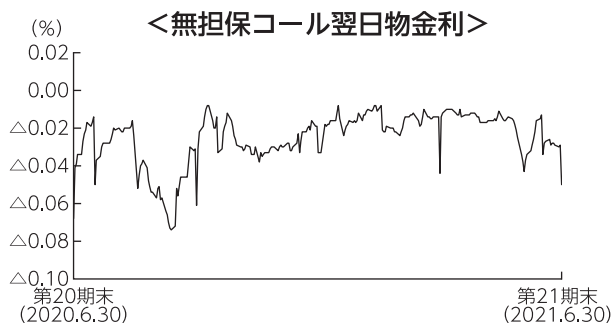
基準価額の推移

当ファンドの基準価額は10,231円となり、前期末の10,230円からほぼ横ばいとなりました。

基準価額の主な変動要因

日本銀行の金融緩和政策が継続したことで、無担保コール翌日物金利はマイナス圏で推移しました。そのような環境下、当マザーファンドの主な投資対象である短期公社債の利回りが概ねゼロ%の水準で推移したことで、基準価額は概ね横ばいとなりました。

投資環境



当期間中、日本銀行は、「長短金利操作付き量的・質的金融緩和」を継続しました。日本銀行当座預金の残高の一部に△0.1%のマイナス金利を適用すること等を含む当該政策が継続された結果、無担保コール翌日物金利はマイナスの水準で推移しました。

ポートフォリオについて

前回運用報告書に記載した「今後の運用方針」に基づき、残存期間が1年以内の短期公社債を中心に組み入れました。

【組入上位銘柄】

期首				
順位	銘柄	利率	償還日	比率
1	691回 東京都公募公債	1.240%	2020/12/18	14.2%
2	22年度1回 福井県公募公債	0.930%	2020/10/29	12.5%
3	178回 神奈川県公募公債	1.050%	2020/9/18	8.8%
4	22年度8回 福岡県公募公債	1.290%	2020/12/24	8.5%
5	341回 大阪府公募公債	1.060%	2020/8/28	7.9%

期末				
順位	銘柄	利率	償還日	比率
1	23年度6回 大阪市公募公債	1.071%	2021/9/16	25.5%
2	1回 政保地方公共団体金融機構債券 8年	0.576%	2021/9/24	18.9%
3	28年度1回 なじらね債	0.080%	2021/11/30	15.6%
4	139回 高速道路機構債	1.100%	2021/7/30	14.1%
5	23年度2回 京都市公募公債	1.049%	2021/8/26	6.5%

(注) 比率はMHAM短期金融資産マザーファンドの純資産総額に対する評価額の割合です。

ベンチマークとの差異について

基準価額の騰落率はベンチマークを0.03%上回りました。当期間中、日本銀行の金融緩和政策により、ベンチマークである無担保コール翌日物金利がマイナスの水準で推移した一方、相対的に利回り水準に魅力のある地方債などに投資したことがプラスに寄与しました。

今後の運用方針

引き続き無担保コール翌日物金利はマイナスの水準で推移すると考えます。日本銀行は、「長短金利操作付き量的・質的金融緩和」を継続すると見込みます。同政策が継続する間、当マザーファンドで投資する残存期間の短い債券の利回りは、引き続き低位の水準で推移すると考えます。この見通しのもと、元本の安全性、流動性を勘案し、残存1年以内の短期公社債を中心に投資する方針です。

■ 1万口当たりの費用明細

計算期間中に発生した費用はありません。

■ 売買及び取引の状況 (2020年7月1日から2021年6月30日まで)

公社債

		買付額	売付額
国内	地方債証券	79,749 ^{千円}	— (171,160)
	特殊債証券	57,256	— (41,800)

(注1) 金額は受渡代金です(経過利子分は含まれておりません)。

(注2) ()内は償還による減少分で、上段の数字には含まれておりません。

■ 利害関係人との取引状況等 (2020年7月1日から2021年6月30日まで)

期中の利害関係人との取引等はありません。

(注) 利害関係人とは、投資信託及び投資法人に関する法律第11条第1項に規定される利害関係人です。

■組入資産の明細

公社債

(A) 債券種類別開示

国内（邦貨建）公社債

区 分	当 期 末						
	額 面 金 額	評 価 額	組 入 比 率	う ち B B 格 以下組入比率	残存期間別組入比率		
					5年以上	2年以上	2年未満
	千円	千円	%	%	%	%	%
地 方 債 証 券	50,480	50,540	47.6	47.6	—	—	47.6
特殊債券（除く金融債券）	35,000	35,041	33.0	—	—	—	33.0
合 計	85,480	85,581	80.6	47.6	—	—	80.6

(注1) 組入比率は、期末の純資産総額に対する評価額の比率であり、小数点第2位を四捨五入しています。

(注2) 無格付銘柄については、B B格以下に含めて表示しています。

(B) 個別銘柄開示

国内（邦貨建）公社債銘柄別

銘 柄	当 期 末			
	利 率	額 面 金 額	評 価 額	償 還 年 月 日
(地方債証券)	%	千円	千円	
23年度2回 京都市公募公債	1.0490	6,880	6,891	2021/08/26
23年度6回 大阪市公募公債	1.0710	27,000	27,061	2021/09/16
28年度1回 なじらね債	0.0800	16,600	16,588	2021/11/30
小 計	—	50,480	50,540	—
(特殊債券（除く金融債券）)	%	千円	千円	
139回 高速道路機構債	1.1000	15,000	15,013	2021/07/30
1回 政保地方公共団体金融機構債券 8年	0.5760	20,000	20,027	2021/09/24
小 計	—	35,000	35,041	—
合 計	—	85,480	85,581	—

■投資信託財産の構成

2021年6月30日現在

項 目	当 期 末	
	評 価 額	比 率
	千円	%
公 社 債	85,581	80.6
コ ー ル ・ ロ ー ン 等 、 そ の 他	20,550	19.4
投 資 信 託 財 産 総 額	106,132	100.0

(注) 評価額の単位未満は切捨ててあります。%は、小数点第2位を四捨五入しています。

■資産、負債、元本および基準価額の状況

(2021年6月30日)現在

項 目	当 期 末
(A) 資 産	106,132,030円
コ ー ル ・ ロ ー ン 等	20,339,505
公 社 債 (評価額)	85,581,313
未 収 利 息	211,212
(B) 負 債	-
(C) 純 資 産 総 額 (A - B)	106,132,030
元 本	103,738,944
次 期 繰 越 損 益	2,393,086
(D) 受 益 権 総 口 数	103,738,944口
1 万 口 当 た り 基 準 価 額 (C/D)	10,231円

(注1) 期首元本額	173,160,950円	通貨選択型Jリート・ファンド (毎月分配型)	米ドルコース
追加設定元本額	-円		7,087,354円
一部解約元本額	69,422,006円	通貨選択型Jリート・ファンド (毎月分配型)	豪ドルコース
(注2) 期末における元本の内訳			1,769,440円
MHAMライフ ナビゲーション インカム	2,450,020円	通貨選択型Jリート・ファンド (毎月分配型)	ブラジルリアルコース
MHAMライフ ナビゲーション 2030	5,586,045円		4,971,163円
MHAMライフ ナビゲーション 2040	2,450,020円	インカムビルダー (毎月決算型)	限定為替ヘッジ
MHAMライフ ナビゲーション 2050	1,476,077円		1,269,315円
米国厳選成長株集中投資ファンド Aコース (為替ヘッジあり)		インカムビルダー (毎月決算型)	為替ヘッジなし
	314,857円		7,349,478円
米国厳選成長株集中投資ファンド Bコース (為替ヘッジなし)		インカムビルダー (年1回決算型)	限定為替ヘッジ
	7,777,756円		1,090,599円
米国ハイイールド債券ファンド 円コース	4,409,727円	インカムビルダー (年1回決算型)	為替ヘッジなし
米国ハイイールド債券ファンド 米ドルコース	5,766,944円		8,026,585円
米国ハイイールド債券ファンド 豪ドルコース	15,359,545円	インカムビルダー (毎月決算型)	世界通貨分散コース
米国ハイイールド債券ファンド 南アフリカランドコース			9,719,979円
	324,207円	インカムビルダー (年1回決算型)	世界通貨分散コース
米国ハイイールド債券ファンド ブラジルリアルコース			2,399,176円
	10,606,394円	期末元本合計	103,738,944円
通貨選択型Jリート・ファンド (毎月分配型)			
	円コース		
	3,534,263円		

■損益の状況

当期 自2020年7月1日 至2021年6月30日

項	目	当	期
(A) 配	当 等 収 益		1,060,780円
	受 取 利 息		1,067,719
	支 払 利 息		△6,939
(B) 有	価 証 券 売 買 損 益		△1,052,516
	売 買 益		2,400
	売 買 損		△1,054,916
(C) 当	期 損 益 金(A + B)		8,264
(D) 前	期 繰 越 損 益 金		3,981,528
(E) 解	約 差 損 益 金		△1,596,706
(F) 合	計(C + D + E)		2,393,086
次	期 繰 越 損 益 金(F)		2,393,086

(注1) (B)有価証券売買損益は期末の評価換えによるものを含みます。

(注2) (E)解約差損益金とあるのは、中途解約の際、元本から解約価額を差し引いた差額分をいいます。