

運用報告書 (全体版)

MHAM豪ドル債券ファンド (毎月決算型)

当ファンドの仕組みは次の通りです。

商品分類	追加型投信／海外／債券	
信託期間	2003年2月7日から無期限です。	
運用方針	主として、オーストラリアの信用力の高い公社債に投資し、安定した収益の確保と信託財産の中・長期的な成長を目指します。	
主要投資対象	MHAM豪ドル債券ファンド (毎月決算型)	MHAM豪ドル債券マザーファンド 受益証券を主要投資対象とします。
	MHAM豪ドル債券マザーファンド	オーストラリアの信用力の高い公社債を主要投資対象とします。
運用方法	ブルームバーグオーストラリア債券 (総合) インデックス (為替ノーヘッジ・円換算ベース) をベンチマークとして、中・長期的にベンチマークを上回る運用成果を目指します。 外貨建資産については、原則として為替ヘッジを行いません。 MHAM豪ドル債券マザーファンドにおける円の余資運用以外の運用の指図に関する権限を、AMPキャピタル・インベスターズ・リミテッドに委託します。	
組入制限	MHAM豪ドル債券ファンド (毎月決算型)	外貨建資産への実質投資割合には制限を設けません。
	MHAM豪ドル債券マザーファンド	外貨建資産への投資には制限を設けません。
分配方針	第3期以降の毎期、原則として経費控除後の繰越分を含めた配当等収益および売買益 (評価益を含みます。以下同じ。) 等の全額を分配対象額の範囲とし、分配金額は、原則として利息収入相当分を中心とし、委託会社が基準価額の水準、市況動向等を勘案して決定します。 なお、売買益については、原則として毎年5月および11月の決算時に分配を行います。ただし、分配対象額が少額の場合ならびに委託会社が基準価額の水準、市況動向等を勘案したうえで、分配を見送る場合があります。	

第211期	<決算日	2020年8月20日>
第212期	<決算日	2020年9月23日>
第213期	<決算日	2020年10月20日>
第214期	<決算日	2020年11月20日>
第215期	<決算日	2020年12月21日>
第216期	<決算日	2021年1月20日>

受益者の皆さまへ

毎々格別のお引立てに預かり厚くお礼申し上げます。

さて、「MHAM豪ドル債券ファンド (毎月決算型)」は、2021年1月20日に第216期の決算を行いました。ここに、運用経過等をご報告申し上げます。

今後とも一層のご愛顧を賜りますようお願い申し上げます。

<運用報告書に関するお問い合わせ先>

コールセンター：0120-104-694

受付時間：営業日の午前9時から午後5時まで

お客さまのお取引内容につきましては、購入された

販売会社にお問い合わせください。

アセットマネジメントOne 株式会社

東京都千代田区丸の内1-8-2

<http://www.am-one.co.jp/>

MHAM豪ドル債券ファンド (毎月決算型)

■最近5作成期の運用実績

作成期	決算期	基準価額			ブルームバーグオーストラリア債券(総合)インデックス (為替ノーヘッジ・円換算ベース) (ベンチマーク)		債券 組入比率	債券 先物比率	純資産 総額
		(分配落)	税込み 分配金	期中 騰落率	期中 騰落率	期中 騰落率			
第32 作成期	187期(2018年8月20日)	円 5,316	円 25	% △2.0	695.88	% △2.2	% 97.0	% △0.7	百万円 64,645
	188期(2018年9月20日)	5,307	25	0.3	702.51	1.0	97.0	△1.3	64,119
	189期(2018年10月22日)	5,184	25	△1.8	693.78	△1.2	97.1	—	62,189
	190期(2018年11月20日)	5,322	25	3.1	712.46	2.7	96.9	△0.7	63,236
	191期(2018年12月20日)	5,234	25	△1.2	708.42	△0.6	96.9	△0.5	61,342
第33 作成期	192期(2019年1月21日)	5,126	25	△1.6	696.76	△1.6	96.5	—	59,576
	193期(2019年2月20日)	5,205	25	2.0	706.49	1.4	97.2	△1.2	60,332
	194期(2019年3月20日)	5,216	25	0.7	716.26	1.4	97.1	—	60,016
	195期(2019年4月22日)	5,283	25	1.8	725.70	1.3	96.5	△5.2	60,038
	196期(2019年5月20日)	5,077	25	△3.4	698.36	△3.8	97.1	△1.7	57,768
第34 作成期	197期(2019年6月20日)	5,015	25	△0.7	699.39	0.1	97.2	△1.5	56,974
	198期(2019年7月22日)	5,114	25	2.5	714.53	2.2	96.9	△3.6	57,977
	199期(2019年8月20日)	4,933	25	△3.1	694.82	△2.8	97.0	△6.6	55,811
	200期(2019年9月20日)	4,957	25	1.0	703.39	1.2	97.2	△3.2	55,737
	201期(2019年10月21日)	5,013	15	1.4	710.92	1.1	97.3	△6.4	56,038
第35 作成期	202期(2019年11月20日)	4,978	15	△0.4	709.19	△0.2	97.7	△2.6	54,558
	203期(2019年12月20日)	5,011	15	1.0	715.61	0.9	97.0	—	53,804
	204期(2020年1月20日)	5,049	15	1.1	725.76	1.4	97.1	△3.8	53,447
	205期(2020年2月20日)	4,983	15	△1.0	715.43	△1.4	97.4	△3.8	51,753
	206期(2020年3月23日)	4,166	15	△16.1	625.93	△12.5	96.5	△4.3	42,768
第36 作成期	207期(2020年4月20日)	4,539	15	9.3	664.56	6.2	96.9	△4.9	46,298
	208期(2020年5月20日)	4,696	10	3.7	690.14	3.8	97.0	△3.5	47,704
	209期(2020年6月22日)	4,868	10	3.9	719.50	4.3	96.8	△7.2	48,310
	210期(2020年7月20日)	5,008	10	3.1	733.62	2.0	96.9	△8.1	48,856
	211期(2020年8月20日)	5,091	10	1.9	752.20	2.5	97.0	△7.4	48,547
第36 作成期	212期(2020年9月23日)	5,022	10	△1.2	743.97	△1.1	96.9	△10.0	46,498
	213期(2020年10月20日)	5,007	10	△0.1	744.40	0.1	96.8	△10.7	45,773
	214期(2020年11月20日)	5,058	10	1.2	749.53	0.7	96.8	△13.8	45,266
	215期(2020年12月21日)	5,217	10	3.3	777.52	3.7	96.7	△18.3	45,474
	216期(2021年1月20日)	5,290	10	1.6	789.14	1.5	96.6	△19.3	45,225

(注1) 基準価額の騰落率は分配金込みです。

(注2) 当ファンドはマザーファンドを組入れますので、「債券組入比率」、「債券先物比率」は実質比率を記載しております。

(注3) 債券先物比率は、買建比率-売建比率です。

(注4) ブルームバーグオーストラリア債券(総合)インデックス(為替ノーヘッジ・円換算ベース)は、基準価額への反映を考慮して前営業日の値を用いております(小数第3位四捨五入)(以下同じ)。

(注5) ブルームバーグオーストラリア債券(総合)インデックス[正式名称:Bloomberg AusBond Composite Index]とは、オーストラリアで最も一般的な債券指数の1つで、国債・州政府債・事業債等を含む、固定利付債券を対象とした指数です。なお、当ファンドがベンチマークとする「為替ノーヘッジ・円換算ベース」とは、委託会社がブルームバーグオーストラリア債券(総合)インデックスを円ベースに換算したものです(以下同じ)。

(注6) ブルームバーグ・ファイナンス・エル・ピーおよびその関係会社(以下「ブルームバーグ」と総称します。)は、アセットマネジメントOne(株)の関係会社ではなく、当ファンドを承認し、レビューまたは推奨するものではありません。ブルームバーグおよびブルームバーグオーストラリア債券(総合)インデックスは、ブルームバーグ・ファイナンス・エル・ピーの商標またはサービスマークであり、アセットマネジメントOne(株)に対してライセンスされています。ブルームバーグは、ブルームバーグオーストラリア債券(総合)インデックスに関連するいかなるデータまたは情報の適時性、正確性または完全性も保証するものではありません。

(注7) △(白三角)はマイナスを意味しています(以下同じ)。

■過去6ヶ月間の基準価額と市況の推移

決算期	年 月 日	基 準 価 額		ブルームバーグオーストラリア 債券（総合）インデックス （為替ノーヘッジ・ 円換算ベース） （ベンチマーク）		債 組 入 比 率	債 先 物 比 率
		円	騰落率	騰落率	騰落率		
第 211 期	(期 首) 2020年7月20日	5,008	—	733.62	—	96.9	△8.1
	7月末	5,037	0.6	735.46	0.3	97.1	△10.1
	(期 末) 2020年8月20日	5,101	1.9	752.20	2.5	97.0	△7.4
第 212 期	(期 首) 2020年8月20日	5,091	—	752.20	—	97.0	△7.4
	8月末	5,142	1.0	756.89	0.6	96.8	△7.7
	(期 末) 2020年9月23日	5,032	△1.2	743.97	△1.1	96.9	△10.0
第 213 期	(期 首) 2020年9月23日	5,022	—	743.97	—	96.9	△10.0
	9月末	5,062	0.8	745.33	0.2	96.9	△10.4
	(期 末) 2020年10月20日	5,017	△0.1	744.40	0.1	96.8	△10.7
第 214 期	(期 首) 2020年10月20日	5,007	—	744.40	—	96.8	△10.7
	10月末	4,937	△1.4	728.69	△2.1	97.3	△8.7
	(期 末) 2020年11月20日	5,068	1.2	749.53	0.7	96.8	△13.8
第 215 期	(期 首) 2020年11月20日	5,058	—	749.53	—	96.8	△13.8
	11月末	5,143	1.7	763.15	1.8	97.0	△17.3
	(期 末) 2020年12月21日	5,227	3.3	777.52	3.7	96.7	△18.3
第 216 期	(期 首) 2020年12月21日	5,217	—	777.52	—	96.7	△18.3
	12月末	5,245	0.5	780.82	0.4	96.8	△18.5
	(期 末) 2021年1月20日	5,300	1.6	789.14	1.5	96.6	△19.3

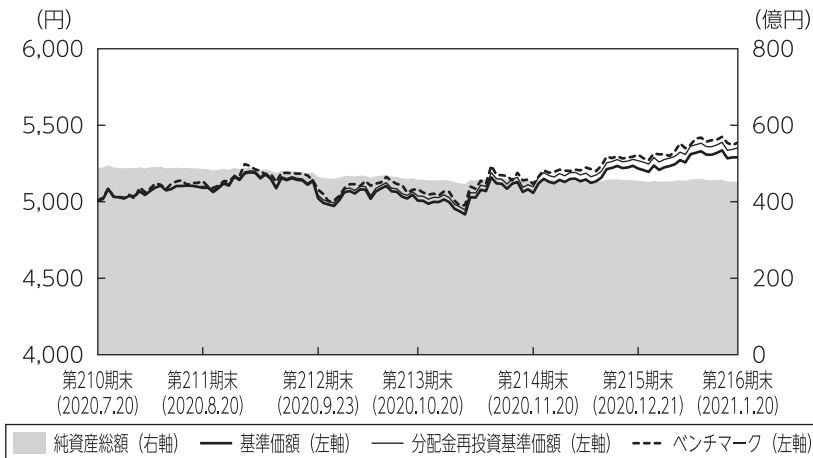
(注1) 期末基準価額は分配金込み、騰落率は期首比です。

(注2) 当ファンドはマザーファンドを組入れますので、「債券組入比率」、「債券先物比率」は実質比率を記載しております。

(注3) 債券先物比率は、買建比率－売建比率です。

■第211期～第216期の運用経過（2020年7月21日から2021年1月20日まで）

基準価額等の推移



第211期首： 5,008円
 第216期末： 5,290円
 （既払分配金60円）
 騰落率： 6.9%
 （分配金再投資ベース）

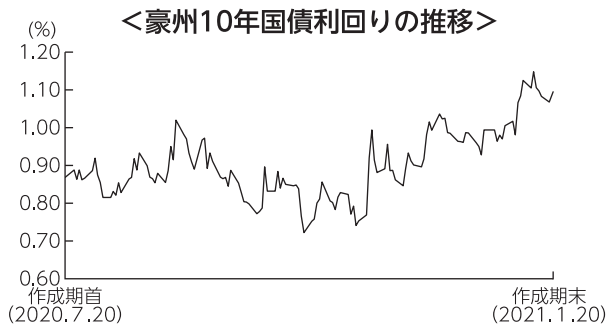
- (注1) 分配金再投資基準価額は、税引前の分配金を再投資したものとみなして計算したもので、ファンド運用の実質的なパフォーマンスを示すものです。
- (注2) 分配金を再投資するかどうかについてはお客さまがご利用のコースにより異なります。また、ファンドの購入価額により課税条件も異なります。従って、お客さまの損益の状況を示すものではありません。
- (注3) 分配金再投資基準価額およびベンチマーク（ブルームバーグオーストラリア債券（総合）インデックス（為替ノーヘッジ・円換算ベース））は、期首の基準価額に合わせて指数化しています。

基準価額の主な変動要因

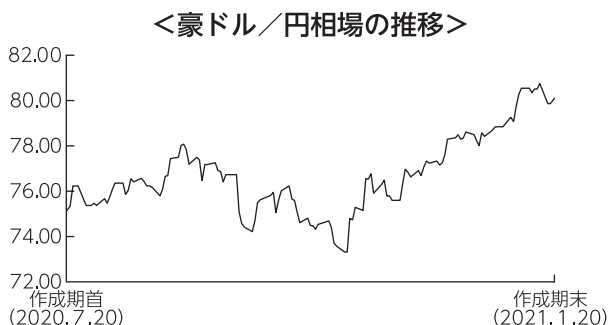
「MH AM豪ドル債券マザーファンド」受益証券への投資を通じて、オーストラリアの公社債に投資を行った結果、豪ドルが対円で上昇したことなどから基準価額（分配金再投資ベース）は上昇しました。

投資環境

● 豪州債券市況と為替市場



豪州の10年国債利回りは上昇（価格は下落）しました。作成期前半は、RBA（豪州準備銀行）副総裁による追加緩和を示唆する発言や欧州における新型コロナウイルスの感染再拡大に対する懸念などから低下しました。作成期後半は、米製薬大手による新型コロナウイルスのワクチン開発の進展および実用化期待を受け、リスク選好姿勢が高まったことなどから上昇し、作成期を通じては上昇しました。社債と国債との利回り格差（信用スプレッド）は縮小しました。



豪ドル（対円）は上昇しました。作成期前半は、RBA副総裁による追加緩和を示唆する発言に加え、豪州の2020年4－6月期GDP（国内総生産）の大幅な減少が嫌気されたことなどから、豪ドルは下落しました。その後は、新型コロナウイルスのワクチン開発の実用化期待や鉄鉱石価格の上昇が好感されたことなどから上昇し、作成期を通じては上昇しました。

ポートフォリオについて

●当ファンド

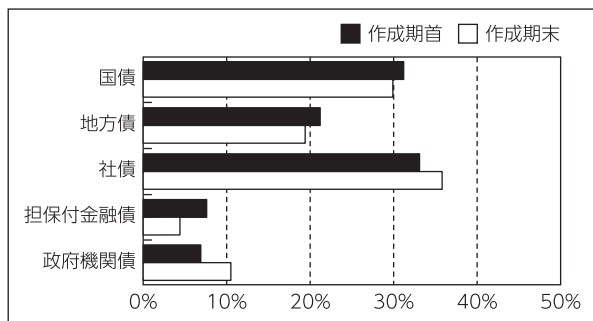
「MHAM豪ドル債券マザーファンド」受益証券の組入比率を高位に維持しました。なお、組入外貨建資産に対して為替ヘッジを行いませんでした。

●MHAM豪ドル債券マザーファンド

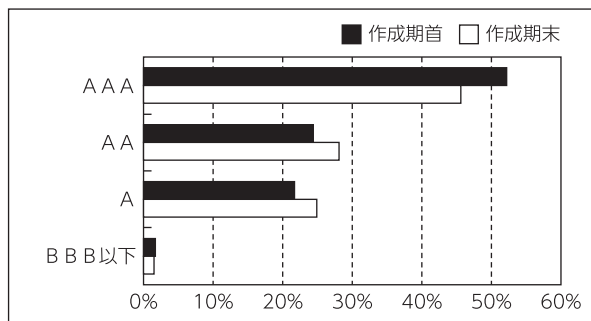
主に豪ドル建ての普通社債、国債、地方債などに投資を行い、組入比率については高位を維持しました。種別では、政府機関債の組入比率を引き上げた一方で、担保付金融債の組入比率を引き下げました。格付別では、AA格やA格の組入比率を引き上げた一方、AAA格の組入比率を引き下げました。修正デュレーションについては、ベンチマーク比長めとしました。上記の通り運用を行った結果、豪ドルが対円で上昇したことなどから基準価額は上昇しました。

作成期首：2020年7月20日 作成期末：2021年1月20日

<種別保有比率>



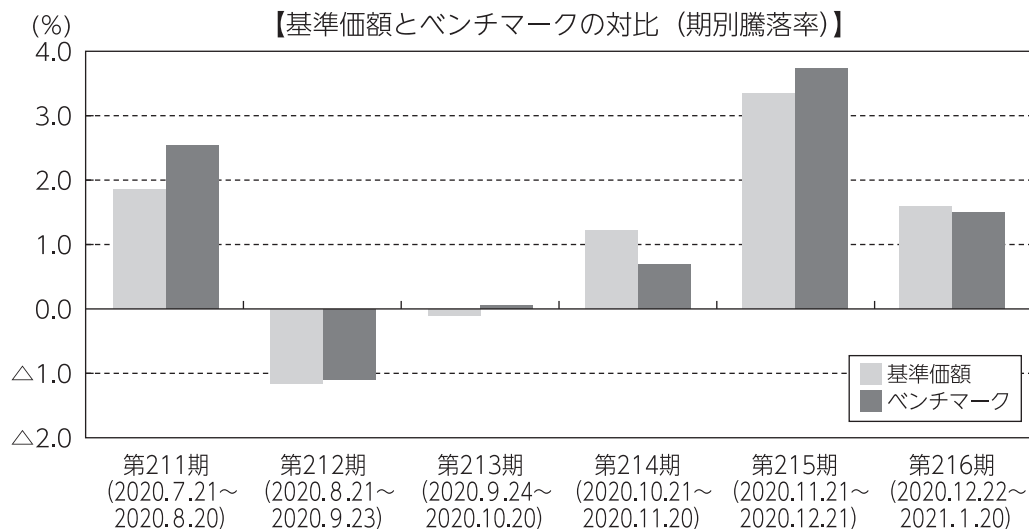
<格付別保有比率>



(注) 保有比率についてはMHAM豪ドル債券マザーファンドの債券部分を100%換算したものをを用いております。格付けはS & P、Moody'sのうち、高い方の格付けを採用しています。(表記方法はS & Pに準拠)

ベンチマークとの差異について

ベンチマークであるブルームバーグオーストラリア債券（総合）インデックス（為替ノーヘッジ・円換算ベース）は、7.6%上昇しました。当ファンドは、ベンチマークを0.7%下回りました。利回り水準が相対的に高い社債をベンチマークに対して多めに組み入れたことなどがプラスに寄与しましたが、信託報酬などのマイナス要因を上回ることが出来ませんでした。



(注) 基準価額の騰落率は分配金（税引前）込みです。

分配金

当作成期の収益分配金は、利息収入相当分を中心とし、基準価額の水準、市況動向等を勘案して、下記のとおりといたしました。なお、収益分配に充てなかった収益については、運用の基本方針に基づいて運用を行います。

■分配原資の内訳（1万円当たり）

項目	第211期	第212期	第213期	第214期	第215期	第216期
	2020年7月21日 ～2020年8月20日	2020年8月21日 ～2020年9月23日	2020年9月24日 ～2020年10月20日	2020年10月21日 ～2020年11月20日	2020年11月21日 ～2020年12月21日	2020年12月22日 ～2021年1月20日
当期分配金（税引前）	10円	10円	10円	10円	10円	10円
対基準価額比率	0.20%	0.20%	0.20%	0.20%	0.19%	0.19%
当期の収益	10円	6円	4円	10円	10円	10円
当期の収益以外	-円	3円	5円	-円	-円	-円
翌期繰越分配対象額	100円	96円	91円	91円	93円	93円

(注1) 「当期の収益」および「当期の収益以外」は、小数点以下切捨てで算出しているためこれらを合計した額と「当期分配金（税引前）」の額が一致しない場合があります。

(注2) 当期分配金の「対基準価額比率」は「当期分配金（税引前）」の期末基準価額（分配金込み）に対する比率で、ファンドの収益率とは異なります。また、小数点第3位を四捨五入しています。

(注3) 「当期の収益」は「経費控除後の配当等収益」および「経費控除後・繰越欠損補填後の売買益（含、評価益）」から分配に充当した金額です。また、「当期の収益以外」は「分配準備積立金」および「収益調整金」から分配に充当した金額です。

今後の運用方針

●当ファンド

「MHAM豪ドル債券マザーファンド」 受益証券の組入れを高位に維持します。

●MHAM豪ドル債券マザーファンド

RBAによる低金利環境の継続や量的緩和などが債券市場の下支え要因になると考えられます。また、ワクチン普及への期待などを背景にリスク選好の動きが高まる環境では、豪ドルの支援材料になるとみられます。

主として、オーストラリアの信用力の高い公社債に投資を行い、安定した収益の確保と信託財産の中長期的な成長を目指します。債券の種別配分については、利回り水準が魅力的な社債の組入れを中心として、割安な銘柄を発掘していく方針です。

■ 1 万口当たりの費用明細

項目	第211期～第216期 (2020年7月21日 ～2021年1月20日)		項目の概要
	金額	比率	
	(a) 信託報酬	35円	
(投信会社)	(17)	(0.340)	
(販売会社)	(16)	(0.322)	
(受託会社)	(1)	(0.027)	
(b) 売買委託手数料	0	0.002	(b) 売買委託手数料＝期中の売買委託手数料÷期中の平均受益権口数 売買委託手数料は、組入有価証券等の売買の際に発生する手数料
(先物・オプション)	(0)	(0.002)	
(c) その他費用	1	0.016	(c) その他費用＝期中のその他費用÷期中の平均受益権口数 保管費用は、外国での資産の保管等に要する費用 監査費用は、監査法人等に支払うファンドの監査にかかる費用 その他は、信託事務の処理に要する諸費用等
(保管費用)	(1)	(0.015)	
(監査費用)	(0)	(0.001)	
(その他)	(0)	(0.000)	
合計	36	0.707	

(注1) 期中の費用（消費税等のかかるものは消費税等を含む）は追加・解約によって受益権口数に変動があるため、簡便法により算出した結果です。なお、売買委託手数料およびその他費用は、このファンドが組入れているマザーファンドが支払った金額のうち、このファンドに対応するものを含みます。

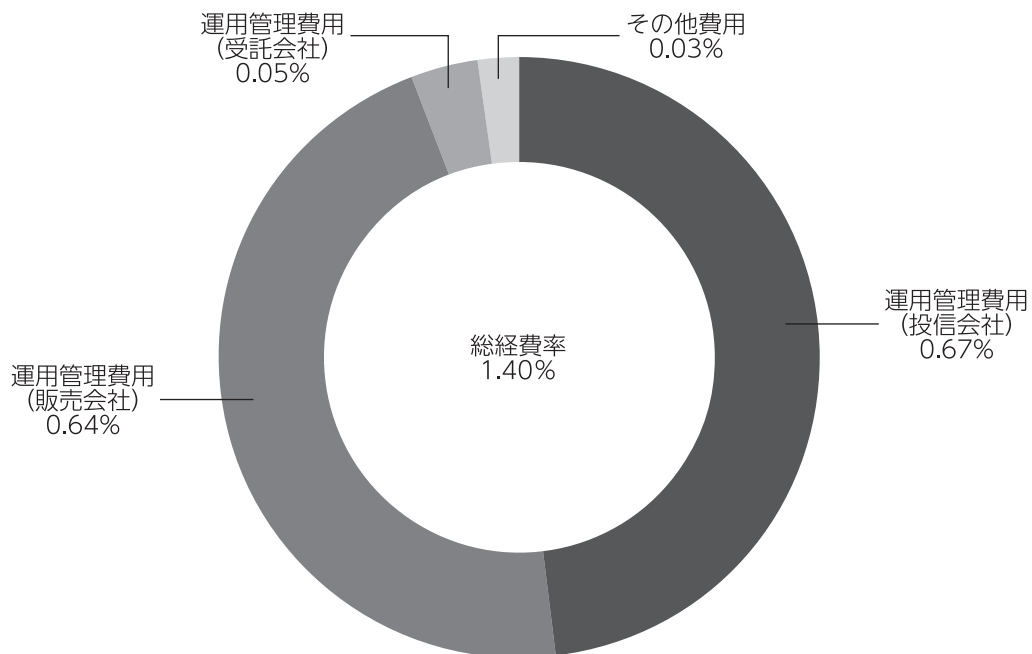
(注2) 金額欄は項目ごとに円未満は四捨五入してあります。

(注3) 比率欄は「1万口当たりのそれぞれの費用金額」を期中の平均基準価額で除して100を乗じたものです。

(参考情報)

◆総経費率

当作成期中の運用・管理にかかった費用の総額を期中の平均受益権口数に期中の平均基準価額（1口当たり）を乗じた数で除した総経費率（年率）は1.40%です。



(注1) 1万口当たりの費用明細において用いた簡便法により算出したものです。

(注2) 各費用は、原則として、募集手数料、売買委託手数料および有価証券取引税を含みません。

(注3) 各比率は、年率換算した値です。

(注4) 上記の前提条件で算出したものです。このため、これらの値はあくまでも参考であり、実際に発生した費用の比率と異なります。

■親投資信託受益証券の設定、解約状況（2020年7月21日から2021年1月20日まで）

	第 211 期 ~ 第 216 期			
	設 定		解 約	
	□ 数	金 額	□ 数	金 額
M H A M 豪ドル債券マザーファンド	千□ -	千円 -	千□ 2,311,742	千円 6,991,000

■利害関係人との取引状況等（2020年7月21日から2021年1月20日まで）

期中の利害関係人との取引等はありません。

(注) 利害関係人とは、投資信託及び投資法人に関する法律第11条第1項に規定される利害関係人です。

■組入資産の明細

親投資信託残高

	第35作成期末	第36作成期末	
	□ 数	□ 数	評 価 額
M H A M 豪ドル債券マザーファンド	千□ 16,584,249	千□ 14,272,507	千円 45,019,768

■投資信託財産の構成

2021年1月20日現在

項 目	第36作成期末	
	評 価 額	比 率
M H A M 豪ドル債券マザーファンド	千円 45,019,768	99.0 %
コ ー ル ・ ロ ー ン 等 、 そ の 他	451,380	1.0
投 資 信 託 財 産 総 額	45,471,149	100.0

(注1) 評価額の単位未満は切捨ててあります。％は、小数点第2位を四捨五入しています。

(注2) 期末のMHAM豪ドル債券マザーファンドの外貨建資産の投資信託財産総額に対する比率は、117,089,056千円、99.9%です。

(注3) 外貨建資産は、期末の時価をわが国の対顧客電信売買相場の仲値により邦貨換算したものです。なお、2021年1月20日における邦貨換算レートは、1オーストラリア・ドル=80.10円です。

■資産、負債、元本および基準価額の状況

(2020年8月20日)、(2020年9月23日)、(2020年10月20日)、(2020年11月20日)、(2020年12月21日)、(2021年1月20日)現在

項 目	第211期末	第212期末	第213期末	第214期末	第215期末	第216期末
(A) 資 産	48,806,158,095円	46,804,240,349円	46,004,250,162円	45,518,211,097円	45,759,302,979円	45,471,149,009円
コ ー ル ・ ロ ー ン 等	488,565,077	477,725,710	464,379,215	457,755,113	303,166,392	451,380,113
MHAM豪ドル債券マザーファンド(評価額)	48,317,593,018	46,326,514,639	45,539,870,947	45,060,455,984	45,295,136,587	45,019,768,896
未 収 入 金	-	-	-	-	161,000,000	-
(B) 負 債	259,032,935	305,922,662	230,828,846	252,009,487	284,593,896	245,287,202
未 払 収 益 分 配 金	95,355,761	92,594,057	91,422,383	89,493,383	87,164,398	85,488,438
未 払 解 約 金	106,356,505	151,444,084	92,083,250	109,142,025	144,099,352	108,228,038
未 払 信 託 報 酬	57,213,043	61,767,794	47,233,865	53,273,128	53,229,255	51,473,144
そ の 他 未 払 費 用	107,626	116,727	89,348	100,951	100,891	97,582
(C) 純 資 産 総 額 (A - B)	48,547,125,160	46,498,317,687	45,773,421,316	45,266,201,610	45,474,709,083	45,225,861,807
元 本	95,355,761,209	92,594,057,600	91,422,383,000	89,493,383,907	87,164,398,092	85,488,438,938
次 期 繰 越 損 益 金	△46,808,636,049	△46,095,739,913	△45,648,961,684	△44,227,182,297	△41,689,689,009	△40,262,577,131
(D) 受 益 権 総 口 数	95,355,761,209口	92,594,057,600口	91,422,383,000口	89,493,383,907口	87,164,398,092口	85,488,438,938口
1万口当たり基準価額(C/D)	5,091円	5,022円	5,007円	5,058円	5,217円	5,290円

(注) 第210期末における元本額は97,554,517,158円、当作成期間(第211期~第216期)中における追加設定元本額は977,301,533円、同解約元本額は13,043,379,753円です。

■損益の状況

[自 2020年7月21日] [自 2020年8月21日] [自 2020年9月24日] [自 2020年10月21日] [自 2020年11月21日] [自 2020年12月22日]
 [至 2020年8月20日] [至 2020年9月23日] [至 2020年10月20日] [至 2020年11月20日] [至 2020年12月21日] [至 2021年1月20日]

項 目	第211期	第212期	第213期	第214期	第215期	第216期
(A)配 当 等 収 益	△11,098円	△16,843円	△6,072円	△7,978円	△8,269円	△4,047円
受 取 利 息	129	239	53	88	128	44
支 払 利 息	△11,227	△17,082	△6,125	△8,066	△8,397	△4,091
(B)有価証券売買損益	943,714,364	△488,862,354	2,138,934	601,147,553	1,525,739,963	762,136,539
売 買 益	957,742,669	15,760,289	6,739,464	615,149,135	1,550,680,603	772,117,048
売 買 損	△14,028,305	△504,622,643	△4,600,530	△14,001,582	△24,940,640	△9,980,509
(C)信 託 報 酬 等	△57,320,669	△61,884,521	△47,323,213	△53,374,079	△53,330,146	△51,570,726
(D)当期損益金(A+B+C)	886,382,597	△550,763,718	△45,190,351	547,765,496	1,472,401,548	710,561,766
(E)前期繰越損益金	△11,794,230,340	△10,664,646,286	△11,142,293,179	△10,986,879,590	△10,236,238,353	△8,666,473,091
(F)追加信託差損益金	△35,805,432,545	△34,787,735,852	△34,370,055,771	△33,698,574,820	△32,838,687,806	△32,221,177,368
(配当等相当額)	(910,262,441)	(884,079,144)	(873,026,675)	(818,985,852)	(797,752,110)	(782,531,594)
(売買損益相当額)	(△36,715,694,986)	(△35,671,814,996)	(△35,243,082,446)	(△34,517,560,672)	(△33,636,439,916)	(△33,003,708,962)
(G)合 計 (D + E + F)	△46,713,280,288	△46,003,145,856	△45,557,539,301	△44,137,688,914	△41,602,524,611	△40,177,088,693
(H)収 益 分 配 金	△95,355,761	△92,594,057	△91,422,383	△89,493,383	△87,164,398	△85,488,438
次期繰越損益金(G+H)	△46,808,636,049	△46,095,739,913	△45,648,961,684	△44,227,182,297	△41,689,689,009	△40,262,577,131
追加信託差損益金	△35,805,432,545	△34,787,735,852	△34,406,530,687	△33,698,574,820	△32,838,687,806	△32,221,177,368
(配当等相当額)	(910,356,360)	(884,191,528)	(836,638,584)	(819,062,785)	(797,850,336)	(782,616,241)
(売買損益相当額)	(△36,715,788,905)	(△35,671,927,380)	(△35,243,169,271)	(△34,517,637,605)	(△33,636,538,142)	(△33,003,793,609)
分配準備積立金	49,014,749	11,740,607	-	2,901,623	13,581,230	18,389,612
繰 越 損 益 金	△11,052,218,253	△11,319,744,668	△11,242,430,997	△10,531,509,100	△8,864,582,433	△8,059,789,375

(注1) (B)有価証券売買損益は期末の評価換えによるものを含みます。

(注2) (C)信託報酬等には信託報酬に対する消費税等相当額を含めて表示しています。

(注3) (F)追加信託差損益金とあるのは、信託の追加設定の際、追加設定をした価額から元本を差し引いた差額分をいいます。

(注4) 信託財産の運用の指図に係る権限を委託するために要する費用は、第211期から第216期まではMH AM豪ドル債券マザーファンド71,675,762円で、委託者報酬から支弁しております。

(注5) 分配金の計算過程

項 目	第211期	第212期	第213期	第214期	第215期	第216期
(a)経費控除後の配当等収益	108,095,244円	56,828,049円	43,378,909円	92,395,006円	97,924,578円	90,579,966円
(b)経費控除後の有価証券売買等損益	0	0	0	0	0	0
(c)収 益 調 整 金	910,356,360	884,191,528	873,113,500	819,062,785	797,850,336	782,616,241
(d)分 配 準 備 積 立 金	36,275,266	47,506,615	11,568,558	0	2,821,050	13,298,084
(e)当期分配対象額(a+b+c+d)	1,054,726,870	988,526,192	928,060,967	911,457,791	898,595,964	886,494,291
(f)1万口当たり当期分配対象額	110.61	106.76	101.51	101.85	103.09	103.70
(g)分 配 金	95,355,761	92,594,057	91,422,383	89,493,383	87,164,398	85,488,438
(h)1万口当たり分配金	10	10	10	10	10	10

■分配金のお知らせ

決算期	第211期	第212期	第213期	第214期	第215期	第216期
1万口当たり分配金	10円	10円	10円	10円	10円	10円

※分配金を再投資する場合、分配金は税引後自動的に無手数料で再投資されます。

分配金の課税上の取扱いについて

- ・追加型株式投資信託の分配金には、課税扱いとなる「普通分配金」と、非課税扱いとなる「元本払戻金（特別分配金）」があります。
 - 分配落ち後の基準価額が個別元本と同額または個別元本を上回る場合には、分配金の全額が普通分配金となります。
 - 分配落ち後の基準価額が個別元本を下回る場合には、下回る部分の額が元本払戻金（特別分配金）、分配金から元本払戻金（特別分配金）を控除した額が普通分配金となります。
- ・元本払戻金（特別分配金）が発生した場合は、分配金発生時における受益者毎の個別元本から当該元本払戻金（特別分配金）を控除した額が、その後の受益者毎の個別元本となります。

MHAM豪ドル債券マザーファンド

運用報告書

第18期 (決算日 2021年1月20日)

(計算期間 2020年1月21日～2021年1月20日)

MHAM豪ドル債券マザーファンドの第18期の運用状況をご報告申し上げます。

当ファンドの仕組みは次の通りです。

信託期間	2003年2月7日から無期限です。
運用方針	主としてオーストラリアの信用力の高い公社債に投資し、安定した収益の確保と信託財産の中・長期的な成長を図ることを目標に運用します。 ブルームバーグオーストラリア債券(総合)インデックス(為替ノーヘッジ・円換算ベース)をベンチマークとして、中・長期的にベンチマークを上回る運用成果を目指します。 外貨建資産については、原則として為替ヘッジを行いません。
主要投資対象	オーストラリアの信用力の高い公社債を主要投資対象とします。
主な組入制限	外貨建資産への投資には制限を設けません。

■最近5期の運用実績

決算期	基準価額		ブルームバーグオーストラリア債券(総合)インデックス (為替ノーヘッジ・円換算ベース) (ベンチマーク)		債組入比率	債先物比率	純総資産額
	期騰落率	騰落率	期騰落率	騰落率			
	円	%		%	%	%	百万円
14期(2017年1月20日)	27,838	10.1	710.27	9.2	97.0	-	210,199
15期(2018年1月22日)	29,368	5.5	742.55	4.5	97.4	-	200,021
16期(2019年1月21日)	27,469	△6.5	696.76	△6.2	96.8	-	156,275
17期(2020年1月20日)	28,869	5.1	725.76	4.2	97.2	△3.8	140,913
18期(2021年1月20日)	31,543	9.3	789.14	8.7	97.0	△19.4	117,177

(注1) 債券先物比率は、買建比率-売建比率です。

(注2) ブルームバーグオーストラリア債券(総合)インデックス(為替ノーヘッジ・円換算ベース)は、基準価額への反映を考慮して前営業日の値を用いております(小数第3位四捨五入)(以下同じ)。

(注3) ブルームバーグオーストラリア債券(総合)インデックス[正式名称:Bloomberg AusBond Composite Index]とは、オーストラリアで最も一般的な債券指数の1つで、国債・州政府債・事業債等を含む、固定利付債券を対象とした指数です。なお、当ファンドがベンチマークとする「為替ノーヘッジ・円換算ベース」とは、委託会社がブルームバーグオーストラリア債券(総合)インデックスを円ベースに換算したものです(以下同じ)。

(注4) ブルームバーグ・ファイナンス・エル・ピーおよびその関係会社(以下「ブルームバーグ」と総称します。)は、アセットマネジメントOne(株)の関係会社ではなく、当ファンドを承認し、是認し、レビューしまたは推奨するものではありません。ブルームバーグおよびブルームバーグオーストラリア債券(総合)インデックスは、ブルームバーグ・ファイナンス・エル・ピーの商標またはサービスマークであり、アセットマネジメントOne(株)に対してライセンスされています。ブルームバーグは、ブルームバーグオーストラリア債券(総合)インデックスに関連するいかなるデータまたは情報の適時性、正確性または完全性も保証するものではありません。

(注5) △(白三角)はマイナスを意味しています(以下同じ)。

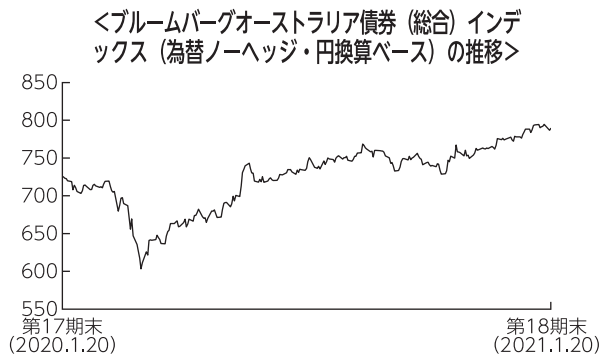
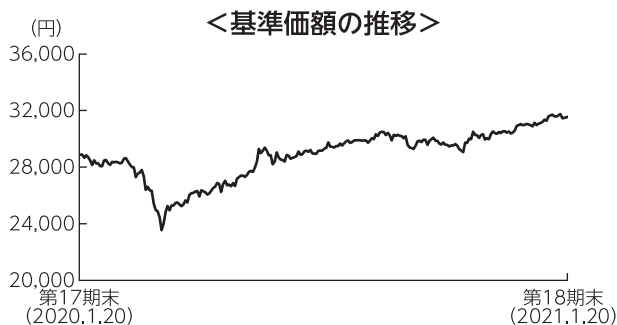
■当期中の基準価額と市況の推移

年 月 日	基 準 価 額		ブルームバーグオーストラリア 債券(総合)インデックス (為替ノ ヘッジ・円 換算ベース) (ベンチマーク)		債 組 入 比 率	債 先 物 比 率
	騰落率	騰落率	騰落率	騰落率		
(期 首) 2020年 1 月20日	円 28,869	% -	725.76	% -	% 97.2	% △3.8
1 月末	28,264	△2.1	705.66	△2.8	97.6	△4.8
2 月末	27,970	△3.1	705.63	△2.8	97.5	△5.5
3 月末	25,473	△11.8	647.90	△10.7	97.0	△4.8
4 月末	26,879	△6.9	677.49	△6.7	97.1	△4.9
5 月末	27,659	△4.2	700.44	△3.5	97.9	△6.0
6 月末	28,777	△0.3	723.37	△0.3	97.7	△7.2
7 月末	29,480	2.1	735.46	1.3	97.3	△10.1
8 月末	30,196	4.6	756.89	4.3	97.3	△7.8
9 月末	29,817	3.3	745.33	2.7	97.4	△10.5
10月末	29,170	1.0	728.69	0.4	98.0	△8.8
11月末	30,483	5.6	763.15	5.2	97.7	△17.4
12月末	31,189	8.0	780.82	7.6	97.1	△18.5
(期 末) 2021年 1 月20日	31,543	9.3	789.14	8.7	97.0	△19.4

(注1) 騰落率は期首比です。

(注2) 債券先物比率は、買建比率－売建比率です。

■当期の運用経過 (2020年1月21日から2021年1月20日まで)



基準価額の推移

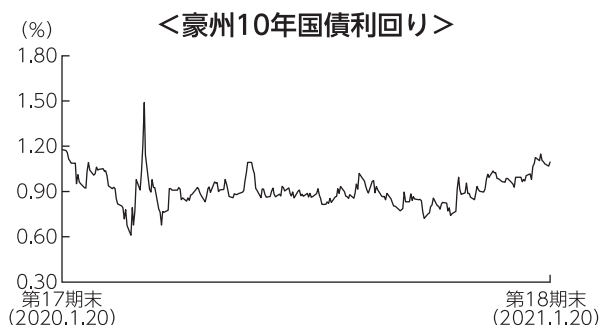
当ファンドの基準価額は、前期末比で9.3%上昇しました。

基準価額の主な変動要因

オーストラリアの公社債に投資を行った結果、鉄鉱石価格の上昇などを背景に、豪ドルが対円で上昇したことなどから基準価額は上昇しました。

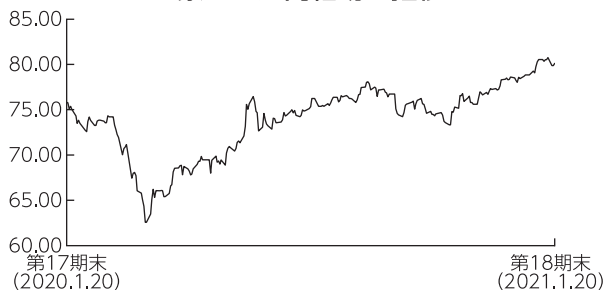
投資環境

●豪州債券市場と為替市場



豪州の10年国債利回りは低下(価格は上昇)しました。期の前半は、新型コロナウイルスの感染拡大に伴う世界景気の減速懸念などを背景とした米国金利の低下の動きにつれて低下しました。その後は一進一退で推移し、期の後半は米製薬大手による新型コロナウイルスのワクチン開発の進展および実用化期待を受け、リスク選好姿勢が高まったことなどから上昇しましたが、期を通じては低下しました。社債と国債との利回り格差(信用スプレッド)は縮小しました。

<豪ドル／円相場の推移>



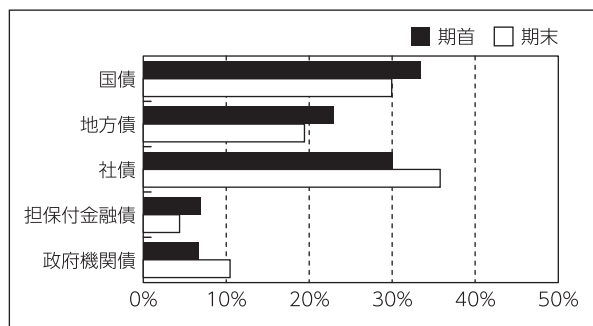
豪ドル（対円）は上昇しました。期の初めは、新型コロナウイルスの感染拡大に伴う世界景気の減速懸念などを背景に、豪ドルは下落しました。その後は、世界的な経済活動再開への期待感が高まる中、RBA（豪州準備銀行）による豪ドル高容認姿勢などから上昇しました。期末にかけては、新型コロナウイルスのワクチン開発の実用化期待や鉄鉱石価格の上昇、豪雇用統計の改善が好感されたことなどから上昇し、期を通じては上昇しました。

ポートフォリオについて

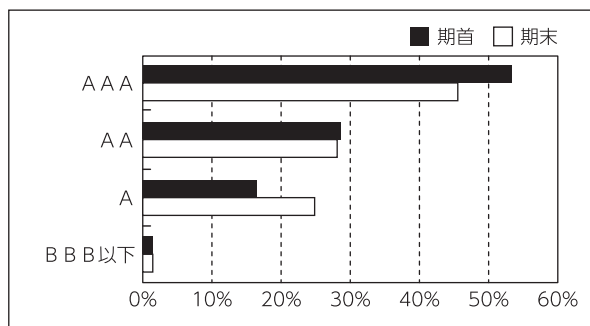
主に豪ドル建ての普通社債、国債、地方債などに投資を行い、組入比率については高位を維持しました。種別では、普通社債の組入比率を引き上げた一方で、国債の組入比率を引き下げました。格付別では、A格の組入比率を引き上げた一方、AAA格の組入比率を引き下げました。修正デュレーションについては、ベンチマーク比長めとしました。上記の通り運用を行った結果、豪ドルが対円で上昇したことなどから基準価額は上昇しました。

期首：2020年1月20日 期末：2021年1月20日

<種別保有比率>



<格付別保有比率>



(注) 保有比率については債券部分を100%換算したものをを用いております。
格付けはS & P、Moody'sのうち、高い方の格付けを採用しています。(表記方法はS & Pに準拠)

ベンチマークとの差異について

ベンチマークであるブルームバーグオーストラリア債券（総合）インデックス（為替ノーヘッジ・円換算ベース）は、8.7%上昇しました。当ファンドは、ベンチマークを0.5%上回りました。利回り水準が相対的に高い社債をベンチマークに対して多めに組み入れたことなどがプラスに寄与しました。

今後の運用方針

RBAによる低金利環境の継続や量的緩和などが債券市場の下支え要因になると考えられます。また、ワクチン普及への期待などを背景にリスク選好の動きが高まる環境では、豪ドルの支援材料になるとみられます。

主として、オーストラリアの信用力の高い公社債に投資を行い、安定した収益の確保と信託財産の中長期的な成長を目指します。債券の種別配分については、利回り水準が魅力的な社債の組入れを中心として、割安な銘柄を発掘していく方針です。

■ 1万口当たりの費用明細

項目	当期		項目の概要
	金額	比率	
(a) 売買委託手数料 (先物・オプション)	1円 (1)	0.004% (0.004)	(a) 売買委託手数料＝期中の売買委託手数料÷期中の平均受益権口数 売買委託手数料は、組入有価証券等の売買の際に発生する手数料
(b) その他費用 (保管費用) (その他)	9 (9) (0)	0.031 (0.030) (0.000)	(b) その他費用＝期中のその他費用÷期中の平均受益権口数 保管費用は、外国での資産の保管等に要する費用 その他は、信託事務の処理に要する諸費用等
合計	10	0.035	
期中の平均基準価額は28,846円です。			

(注1) 金額欄は項目ごとに円未満は四捨五入してあります。

(注2) 比率欄は「1万口当たりのそれぞれの費用金額」を期中の平均基準価額で除して100を乗じたものです。

■ 売買及び取引の状況 (2020年1月21日から2021年1月20日まで)

(1) 公社債

			買付額	売付額
			千オーストラリア・ドル	千オーストラリア・ドル
外国	オーストラリア	国債証券	124,280	296,835 (-)
		地方債証券	109,162	256,544 (-)
		特殊債証券	55,076	93,294 (-)
		社債証券	144,531	160,694 (26,900)

(注1) 金額は受渡代金です(経過利子分は含まれておりません)。

(注2) ()内は償還による減少分で、上段の数字には含まれておりません。

(注3) 社債券には新株予約権付社債(転換社債)は含まれておりません。

(2) 先物取引の種類別取引状況

種類別	買建		売建		
	新規買付額	決済額	新規売付額	決済額	
		百万円	百万円	百万円	百万円
外国	債券先物取引	-	-	114,654	98,533

(注) 金額は受渡代金です。

■利害関係人との取引状況等（2020年1月21日から2021年1月20日まで）

期中の利害関係人との取引等はありません。

(注) 利害関係人とは、投資信託及び投資法人に関する法律第11条第1項に規定される利害関係人です。

■組入資産の明細

(1) 公社債

(A) 債券種類別開示

外国（外貨建）公社債

区 分	当 期 末							
	額面金額	評 価 額		組入比率	うちBB格以下 組 入 比 率	残存期間別組入比率		
		外貨建金額	邦貨換算金額			5年以上	2年以上	2年未満
オーストラリア	千オーストラリア・ドル 1,258,252	千オーストラリア・ドル 1,419,613	千円 113,711,078	% 97.0	% -	% 56.9	% 34.9	% 5.2
合 計	-	-	千円 113,711,078	97.0	-	56.9	34.9	5.2

(注1) 邦貨換算金額は、期末の時価をわが国の対顧客電信売買相場の仲値により邦貨換算したものです。

(注2) 組入比率は、期末の純資産総額に対する評価額の比率であり、小数点第2位を四捨五入しています。

(B) 個別銘柄開示

外国（外貨建）公社債銘柄別

銘 柄	当 期 末						償 還 年 月 日
	種 類	利率	額面金額	評 価 額			
				外貨建金額	邦貨換算金額		
(オーストラリア)		%	千オーストラリア・ドル	千オーストラリア・ドル	千円		
AUSTRALIAN 3.0 03/21/47	国債証券	3.0000	34,680	41,863	3,353,266	2047/03/21	
AUSTRALIAN 3.25 04/21/29	国債証券	3.2500	14,700	17,509	1,402,513	2029/04/21	
AUSTRALIAN 4.5 04/21/33	国債証券	4.5000	190,950	262,309	21,011,021	2033/04/21	
AUSTRALIAN 3.75 04/21/37	国債証券	3.7500	21,000	27,584	2,209,520	2037/04/21	
AUSTRALIAN 2.5 05/21/30	国債証券	2.5000	1,712	1,943	155,641	2030/05/21	
AUSTRALIAN 2.75 05/21/41	国債証券	2.7500	25,560	29,519	2,364,478	2041/05/21	
AUSTRALIAN 3.25 06/21/39	国債証券	3.2500	14,800	18,372	1,471,659	2039/06/21	
AUSTRALIAN 2.75 06/21/35	国債証券	2.7500	6,040	7,081	567,237	2035/06/21	
AUSTRALIAN 1.75 06/21/51	国債証券	1.7500	15,300	14,140	1,132,634	2051/06/21	
AUSTRALIAN 2.75 11/21/29	国債証券	2.7500	4,080	4,709	377,267	2029/11/21	
QUEENSLAND TREASURY CORP 4.2 02/20/47	地方債証券	4.2000	1,220	1,633	130,836	2047/02/20	
NEW S WALES TREASURY CRP 1.5 02/20/32	地方債証券	1.5000	3,000	3,006	240,849	2032/02/20	
NEW S WALES TREASURY CRP 2.0 03/20/31	地方債証券	2.0000	6,480	6,879	551,041	2031/03/20	
NEW S WALES TREASURY CRP 2.0 03/08/33	地方債証券	2.0000	6,160	6,440	515,861	2033/03/08	
QUEENSLAND TREASURY CORP 1.25 03/10/31	地方債証券	1.2500	5,200	5,181	415,054	2031/03/10	
NEW S WALES TREASURY CRP 3.0 03/20/28	地方債証券	3.0000	21,200	24,328	1,948,726	2028/03/20	
NORTHERN TERRITORY TREAS 3.75 04/21/33	地方債証券	3.7500	6,800	8,085	647,663	2033/04/21	
NEW S WALES TREASURY CRP 3.0 04/20/29	地方債証券	3.0000	9,100	10,540	844,308	2029/04/20	
NORTHERN TERRITORY TREAS 2.0 04/21/31	地方債証券	2.0000	8,000	8,297	664,616	2031/04/21	
QUEENSLAND TREASURY CORP 2.25 04/16/40	地方債証券	2.2500	7,500	7,582	607,318	2040/04/16	
NORTHERN TERRITORY TREAS 3.5 05/21/30	地方債証券	3.5000	11,000	13,049	1,045,238	2030/05/21	
SOUTH AUST GOVT FIN AUTH 2.75 05/24/30	地方債証券	2.7500	5,600	6,368	510,109	2030/05/24	
SOUTH AUST GOVT FIN AUTH 1.75 05/24/32	地方債証券	1.7500	17,800	18,209	1,458,610	2032/05/24	

銘柄	当 期 末						償 還 年 月 日
	種類	利率	額面金額	評 価 額			
				外貨建金額	邦貨換算金額		
(オーストラリア)		%	千オーストラリア・ドル	千オーストラリア・ドル	千円		
NORTHERN TERRITORY TREAS 2.0 05/21/29	地方債証券	2.0000	5,000	5,322	426,300	2029/05/21	
AUST CAPITAL TERRITORY 2.25 05/22/29	地方債証券	2.2500	6,800	7,432	595,374	2029/05/22	
SOUTH AUST GOVT FIN AUTH 3.0 05/24/28	地方債証券	3.0000	2,220	2,547	204,035	2028/05/24	
QUEENSLAND 3.25 07/21/28	地方債証券	3.2500	2,800	3,277	262,503	2028/07/21	
WESTERN AUST TREAS CORP 2.75 07/24/29	地方債証券	2.7500	7,000	8,010	641,641	2029/07/24	
SOUTH AUST GOVT FIN AUTH 3.0 07/20/26	地方債証券	3.0000	3,100	3,509	281,086	2026/07/20	
QUEENSLAND 3.5 08/21/30	地方債証券	3.5000	6,000	7,256	581,251	2030/08/21	
QUEENSLAND 2.75 08/20/27	地方債証券	2.7500	17,200	19,459	1,558,702	2027/08/20	
SOUTH AUST GOVT FIN AUTH 3.0 09/20/27	地方債証券	3.0000	8,500	9,747	780,759	2027/09/20	
TREASURY CORP VICTORIA 1.5 09/10/31	地方債証券	1.5000	26,050	26,150	2,094,642	2031/09/10	
WESTERN AUST TREAS CORP 2.0 10/24/34	地方債証券	2.0000	3,400	3,496	280,032	2034/10/24	
AUST CAPITAL TERRITORY 1.75 10/23/31	地方債証券	1.7500	4,670	4,805	384,883	2031/10/23	
WESTERN AUST TREAS CORP 1.75 10/22/31	地方債証券	1.7500	8,510	8,886	711,831	2031/10/22	
TREASURY CORP VICTORIA 2.5 10/22/29	地方債証券	2.5000	21,100	23,526	1,884,501	2029/10/22	
TREASURY CORP VICTORIA 2.25 11/20/34	地方債証券	2.2500	3,300	3,482	278,980	2034/11/20	
TREASURY CORP VICTORIA 1.5 11/20/30	地方債証券	1.5000	5,250	5,341	427,868	2030/11/20	
NEW S WALES TREASURY CRP 1.25 11/20/30	地方債証券	1.2500	6,100	6,096	488,315	2030/11/20	
TREASURY CORP VICTORIA 4.25 12/20/32	地方債証券	4.2500	6,000	7,760	621,610	2032/12/20	
IBRD 2.2 02/27/24	特 殊 債 券	2.2000	11,900	12,611	1,010,190	2024/02/27	
AIRSERVICES AUSTRALIA 2.75 05/15/23	特 殊 債 券	2.7500	7,800	8,139	651,963	2023/05/15	
AIRSERVICES AUSTRALIA 2.2 05/15/30	特 殊 債 券	2.2000	2,800	2,949	236,280	2030/05/15	
QUEENSLAND TREASURY CORP 1.75 07/20/34	特 殊 債 券	1.7500	5,910	5,869	470,124	2034/07/20	
OPTUS FINANCE PTY LTD 2.5 07/01/30	特 殊 債 券	2.5000	3,800	4,030	322,865	2030/07/01	
OPTUS FINANCE PTY LTD 1.6 07/01/25	特 殊 債 券	1.6000	1,100	1,137	91,125	2025/07/01	
OPTUS FINANCE PTY LTD 3.25 08/23/22	特 殊 債 券	3.2500	7,500	7,838	627,843	2022/08/23	
QUEENSLAND TREASURY CORP 1.75 08/21/31	特 殊 債 券	1.7500	22,890	23,763	1,903,490	2031/08/21	
TRANSPower NEW ZEALAND 5.75 08/28/23	特 殊 債 券	5.7500	13,900	15,775	1,263,586	2023/08/28	
AUST & NZ BANKING GROUP 5.0 08/16/23	特 殊 債 券	5.0000	7,800	8,739	700,005	2023/08/16	
ING BANK (AUSTRALIA) LTD 3.0 09/07/23	特 殊 債 券	3.0000	16,700	17,816	1,427,071	2023/09/07	
SUNCORP-METWAY LTD 3.0 09/13/23	特 殊 債 券	3.0000	16,700	17,859	1,430,563	2023/09/13	
OPTUS FINANCE PTY LTD 3.25 09/06/23	特 殊 債 券	3.2500	4,300	4,610	369,338	2023/09/06	
DEUTSCHE BAHN FIN GMBH 3.5 09/27/24	特 殊 債 券	3.5000	24,400	26,775	2,144,736	2024/09/27	
SGSP AUSTRALIA ASSETS 1.843 09/15/28	特 殊 債 券	1.8430	6,900	7,046	564,452	2028/09/15	
KOREA EXPRESSWAY CORP 0.928 09/02/23	特 殊 債 券	0.9280	28,000	28,220	2,260,488	2023/09/02	
WESTPAC BANKING CORP 5.25 11/21/23	特 殊 債 券	5.2500	15,700	17,854	1,430,108	2023/11/21	
RABOBANK NEDERLAND/AU 3.25 01/25/23	社 債 券	3.2500	13,700	14,495	1,161,073	2023/01/25	
GPT WHL OFFICE FD NO1 2.525 01/12/26	社 債 券	2.5250	12,370	13,012	1,042,276	2026/01/12	
AUST & NZ BANKING GROUP 1.65 01/16/25	社 債 券	1.6500	12,900	13,463	1,078,444	2025/01/16	
DEXUS FINANCE PTY LTD 3.0 02/03/32	社 債 券	3.0000	5,400	5,672	454,343	2032/02/03	
HSBC HOLDINGS PLC 02/16/24	社 債 券	3.3500	7,600	7,926	634,929	2024/02/16	
NAB 2.9 02/26/24	社 債 券	2.9000	8,500	9,157	733,547	2024/02/26	
TOYOTA FINANCE AUSTRALIA 1.3 02/17/23	社 債 券	1.3000	7,500	7,611	609,706	2023/02/17	
MACQUARIE BANK LTD 1.7 02/12/25	社 債 券	1.7000	5,500	5,723	458,413	2025/02/12	
SUMITOMO MITSUI FINL GRP 3.604 03/07/23	社 債 券	3.6040	10,300	10,841	868,426	2023/03/07	
UBS AG AUSTRALIA 3.25 03/08/23	社 債 券	3.2500	12,300	13,026	1,043,457	2023/03/08	
WSO FINANCE PTY LTD 4.5 03/31/27	社 債 券	4.5000	9,200	10,785	863,942	2027/03/31	
EDITH COWAN UNIVERSITY 3.0 04/11/29	社 債 券	3.0000	8,500	9,254	741,275	2029/04/11	
AUSNET SERVICES HOLDINGS 7.5 04/01/21	社 債 券	7.5000	5,000	5,069	406,088	2021/04/01	
MACQUARIE UNIVERSITY 2.25 05/22/30	社 債 券	2.2500	4,000	4,105	328,814	2030/05/22	
TOYOTA FINANCE AUSTRALIA 3.1 05/19/22	社 債 券	3.1000	13,700	14,179	1,135,745	2022/05/19	
AUSTRALIAN PRIME PROPERT 3.75 05/22/24	社 債 券	3.7500	15,900	16,305	1,306,108	2024/05/22	

銘柄	当 期 末						償 還 年 月 日
	種類	利率	額面金額	評 価 額			
				外貨建金額	邦貨換算金額		
(オーストラリア)		%	千オーストラリア・ドル	千オーストラリア・ドル	千円		
RABOBANK NEDERLAND AU 4.25 05/12/26	社 債 券	4.2500	18,000	21,081	1,688,615	2026/05/12	
NAB 2.15 06/19/24	社 債 券	2.1500	4,700	4,974	398,439	2024/06/19	
PACCAR FINANCIAL PTY LTD 2.1 06/13/23	社 債 券	2.1000	3,500	3,635	291,227	2023/06/13	
WSO FINANCE PTY LTD 2.7 06/28/30	社 債 券	2.7000	2,400	2,516	201,586	2030/06/28	
BPCE SA 2.0 06/05/25	社 債 券	2.0000	19,000	19,813	1,587,067	2025/06/05	
SPARK FINANCE LTD 1.9 06/05/26	社 債 券	1.9000	2,000	2,088	167,252	2026/06/05	
SUMITOMO MITSUI SYD 1.5 06/05/25	社 債 券	1.5000	25,000	25,705	2,059,027	2025/06/05	
BANK OF MONTREAL 2.1 07/17/24	社 債 券	2.1000	9,750	10,187	816,040	2024/07/17	
TORONTO-DOMINION BANK 2.05 07/10/24	社 債 券	2.0500	16,500	17,260	1,382,578	2024/07/10	
UBS AG AUSTRALIA 1.2 07/30/25	社 債 券	1.2000	21,000	21,389	1,713,272	2025/07/30	
AUSNET SERVICES HOLDINGS 4.2 08/21/28	社 債 券	4.2000	4,200	5,006	401,012	2028/08/21	
PLACES FOR PEOPLE TREAS 4.0 08/22/22	社 債 券	4.0000	6,300	6,527	522,821	2022/08/22	
ETSA UTILITIES FINANCE 3.5 08/29/24	社 債 券	3.5000	5,400	5,907	473,218	2024/08/29	
AUSTRALIAN CATHOLIC UNI 3.7 08/03/27	社 債 券	3.7000	8,000	8,924	714,814	2027/08/03	
APPLE INC 3.7 08/28/22	社 債 券	3.7000	4,800	5,066	405,803	2022/08/28	
VICTORIA POWER NETWORKS 4.0 08/18/27	社 債 券	4.0000	4,500	5,202	416,729	2027/08/18	
WESTPAC BANKING CORP 2.25 08/16/24	社 債 券	2.2500	5,400	5,746	460,286	2024/08/16	
PACCAR FINANCIAL PTY LTD 3.0 09/13/22	社 債 券	3.0000	6,600	6,871	550,442	2022/09/13	
FBG FINANCE PTY LTD 3.75 09/06/24	社 債 券	3.7500	18,600	20,665	1,655,344	2024/09/06	
MACQUARIE UNIVERSITY 3.5 09/07/28	社 債 券	3.5000	2,500	2,853	228,528	2028/09/07	
SCENTRE GROUP TRST 1 4.5 09/08/21	社 債 券	4.5000	6,000	6,072	486,367	2021/09/08	
BANK OF MONTREAL 3.2 09/07/23	社 債 券	3.2000	16,800	18,014	1,442,953	2023/09/07	
GPT RE LTD 3.673 09/19/24	社 債 券	3.6725	5,700	6,199	496,544	2024/09/19	
CHARTER HALL EXCH FIN 2.317 09/25/30	社 債 券	2.3170	3,100	3,109	249,106	2030/09/25	
BPCE SA 1.8 09/11/24	社 債 券	1.8000	12,000	12,360	990,068	2024/09/11	
UNITED ENERGY DISTRIBUTI 3.85 10/23/24	社 債 券	3.8500	12,250	13,689	1,096,515	2024/10/23	
JOHN DEERE FINANCIAL LTD 1.75 10/04/24	社 債 券	1.7500	8,000	8,346	668,521	2024/10/04	
MITSUBISHI UFJ FIN GRP 2.078 10/01/24	社 債 券	2.0777	10,000	10,354	829,370	2024/10/01	
GENERAL PROPERTY TRUST 3.591 11/07/23	社 債 券	3.5910	20,500	21,886	1,753,128	2023/11/07	
STOCKLAND TRUST 4.5 11/23/22	社 債 券	4.5000	14,900	15,727	1,259,744	2022/11/23	
INTEL CORP 4.0 12/01/22	社 債 券	4.0000	8,300	8,857	709,506	2022/12/01	
UNIVERSITY OF WOLLONGONG 1.746 12/15/28	社 債 券	1.7460	4,300	4,283	343,119	2028/12/15	
NBN CO LTD 1.0 12/03/25	社 債 券	1.0000	13,900	13,869	1,110,958	2025/12/03	
WESTERN SYDNEY UNI 1.606 12/08/27	社 債 券	1.6060	3,000	3,001	240,431	2027/12/08	
合 計	-	-	1,258,252	1,419,613	113,711,078	-	

(2) 先物取引の銘柄別期末残高

銘柄別	当 期 末	
	買 建 額	売 建 額
外国	百万円	百万円
AUST 10Y BOND FUT	-	5,212
AUST 3YR BOND FUT	-	17,482

(注) 外貨建の評価額は、期末の時価をわが国の対顧客電信売買相場の仲値により、邦貨換算したものです。

■投資信託財産の構成

2021年1月20日現在

項 目	当 期 末	
	評 価 額	比 率
	千円	%
公 社 債	113,711,078	97.0
コ ー ル ・ ロ ー ン 等 、 そ の 他	3,476,652	3.0
投 資 信 託 財 産 総 額	117,187,730	100.0

(注1) 評価額の単位未満は切捨ててあります。%は、小数点第2位を四捨五入しています。

(注2) 期末の外貨建資産の投資信託財産総額に対する比率は、117,089,056千円、99.9%です。

(注3) 外貨建資産は、期末の時価をわが国の対顧客電信売買相場の仲値により邦貨換算したものです。なお、2021年1月20日における邦貨換算レートは、1オーストラリア・ドル=80.10円です。

■資産、負債、元本および基準価額の状況

(2021年1月20日)現在

項 目	当 期 末
(A) 資 産	117,177,146,794円
コ ー ル ・ ロ ー ン 等	144,756,324
公 社 債(評価額)	113,711,078,107
未 収 入 金	641,616,651
未 収 利 息	832,764,886
前 払 費 用	9,181,398
差 入 委 託 証 拠 金	1,837,749,428
(B) 負 債	-
(C) 純 資 産 総 額(A-B)	117,177,146,794
元 本	37,148,816,146
次 期 繰 越 損 益 金	80,028,330,648
(D) 受 益 権 総 口 数	37,148,816,146口
1万口当たり基準価額(C/D)	31,543円

(注1) 期首元本額 48,812,191,746円
追加設定元本額 27,068,144円
一部解約元本額 11,690,443,744円

(注2) 期末における元本の内訳
みずほ豪ドル債券ファンド 21,061,403,121円
MHAM豪ドル債券ファンド(毎月決算型) 14,272,507,021円
MHAM豪ドル債券ファンド(年1回決算型) 61,189,583円
みずほ豪ドル債券ファンド(年1回決算型) 1,646,328,443円
MHAM豪ドル債券ファンド(適格機関投資家専用) 107,387,978円
期末元本合計 37,148,816,146円

■損益の状況

当期 自2020年1月21日 至2021年1月20日

項 目	当 期
(A) 配 当 等 収 益	3,832,412,541円
受 取 利 息	3,832,455,688
支 払 利 息	△43,147
(B) 有 価 証 券 売 買 損 益	6,651,684,370
売 買 益	8,468,664,449
売 買 損	△1,816,980,079
(C) 先 物 取 引 等 取 引 損 益	△96,274,028
取 引 益	295,580,220
取 引 損	△391,854,248
(D) そ の 他 費 用	△38,501,322
(E) 当 期 損 益 金(A+B+C+D)	10,349,321,561
(F) 前 期 繰 越 損 益 金	92,101,633,487
(G) 解 約 差 損 益 金	△22,473,556,256
(H) 追 加 信 託 差 損 益 金	50,931,856
(I) 合 計(E+F+G+H)	80,028,330,648
次 期 繰 越 損 益 金(I)	80,028,330,648

(注1) (B)有価証券売買損益および(C)先物取引等取引損益は期末の評価換えによるものを含みます。

(注2) (G)解約差損益金とあるのは、中途解約の際、元本から解約価額を差し引いた差額分をいいます。

(注3) (H)追加信託差損益金とあるのは、信託の追加設定の際、追加設定をした価額から元本を差し引いた差額分をいいます。