

運用報告書 (全体版)

第8期<決算日2023年9月26日>

資本収益力日本株ファンド (年1回決算型)

当ファンドの仕組みは次の通りです。

商品分類	追加型投信/国内/株式	
信託期間	2015年9月25日から2025年9月26日までです。	
運用方針	わが国の株式に投資を行い、信託財産の中・長期的な成長を目指します。	
主要投資対象	資本収益力日本株ファンド (年1回決算型)	資本収益力日本株マザーファンド受益証券を主要投資対象とします。
	資本収益力日本株マザーファンド	わが国の株式を主要投資対象とします。
運用方法	投資指標のうち、企業の自己資本に対する収益力を表す「ROE (自己資本利益率)」を重視した銘柄選択を行います。株式の組入比率は高位を維持することを基本とします。	
組入制限	資本収益力日本株ファンド (年1回決算型)	株式への実質投資割合には制限を設けません。 外貨建資産への投資は行いません。
	資本収益力日本株マザーファンド	株式への投資割合には制限を設けません。 外貨建資産への投資は行いません。
分配方針	毎決算時 (原則として毎年9月26日。休業日の場合は翌営業日) に、原則として経費控除後の繰越分を含めた配当等収益および売買益 (評価益を含みます。) 等の全額を分配対象額の範囲とし、分配金額は、委託会社が基準価額の水準や市況動向等を勘案して決定します。ただし、分配対象額の状態等によっては分配を行わないことがあります。	

受益者の皆さまへ

毎々格別のお引立てに預かり厚くお礼申し上げます。

さて、「資本収益力日本株ファンド (年1回決算型)」は、2023年9月26日に第8期の決算を行いました。ここに、運用経過等をご報告申し上げます。

今後とも一層のご愛顧を賜りますようお願い申し上げます。

<運用報告書に関するお問い合わせ先>

コールセンター：0120-104-694

受付時間：営業日の午前9時から午後5時まで

お客さまのお取引内容につきましては、購入された

販売会社にお問い合わせください。

アセットマネジメントOne 株式会社

東京都千代田区丸の内1-8-2

<https://www.am-one.co.jp/>

資本収益力日本株ファンド（年1回決算型）

■最近5期の運用実績

決 算 期	基 準 価 額			JPX日経インデックス400 (配当込み)		株 組 入 比 率	株 先 物 比 率	純 資 産 額
	(分配落)	税 込 み 分 配 金	期 中 騰 落 率	(参考指数)	期 中 騰 落 率			
	円	円	%		%	%	%	百万円
4期(2019年9月26日)	11,146	0	△17.6	12,378.72	△8.6	97.5	—	2,417
5期(2020年9月28日)	11,785	0	5.7	13,058.70	5.5	98.2	—	2,054
6期(2021年9月27日)	14,714	0	24.9	16,854.00	29.1	97.1	—	1,813
7期(2022年9月26日)	12,954	0	△12.0	15,332.83	△9.0	96.8	—	1,325
8期(2023年9月26日)	16,084	0	24.2	20,118.97	31.2	98.2	—	1,503

(注1) 当ファンドはマザーファンドを組入れますので、「株式組入比率」、「株式先物比率」は実質比率を記載しております。

(注2) 株式先物比率は、買建比率－売建比率です。

(注3) 参考指数は設定日前営業日（2015年9月24日）を10,000として指数化しています（以下同じ）。

(注4) 「JPX日経インデックス400」は、株式会社JPX総研（以下「JPX総研」という。）および株式会社日本経済新聞社（以下「日経」という。）によって独自に開発された手法によって算出される著作物であり、「JPX総研および日経は、「JPX日経インデックス400」自体および「JPX日経インデックス400」を算定する手法に対して、著作権その他一切の知的財産権を有しています。JPX総研および日経は、「JPX日経インデックス400」を継続的に公表する義務を負うものではなく、公表の誤謬、遅延または中断に関して、責任を負いません。本商品は、投資信託委託業者等の責任のもとで運用されるものであり、JPX総研および日経は、その運用および本商品の取引に関して、一切の責任を負いません（以下同じ）。

(注5) △（白三角）はマイナスを意味しています（以下同じ）。

■当期中の基準価額と市況の推移

年 月 日	基 準 価 額		JPX日経インデックス400 (配当込み)		株 組 入 比 率	株 先 物 比 率
	騰 落 率	騰 落 率	(参考指数)	騰 落 率		
(期 首)	円	%		%	%	%
2022年9月26日	12,954	—	15,332.83	—	96.8	—
9月末	12,856	△0.8	15,262.81	△0.5	95.8	—
10月末	13,490	4.1	16,055.34	4.7	96.5	—
11月末	13,772	6.3	16,596.59	8.2	96.8	—
12月末	13,139	1.4	15,827.19	3.2	97.2	—
2023年1月末	13,549	4.6	16,539.16	7.9	97.6	—
2月末	13,576	4.8	16,699.73	8.9	97.6	—
3月末	13,819	6.7	16,982.23	10.8	96.7	—
4月末	14,014	8.2	17,417.56	13.6	96.2	—
5月末	14,543	12.3	18,188.17	18.6	97.0	—
6月末	15,515	19.8	19,563.82	27.6	97.3	—
7月末	15,786	21.9	19,826.42	29.3	97.4	—
8月末	15,997	23.5	19,866.66	29.6	97.8	—
(期 末)						
2023年9月26日	16,084	24.2	20,118.97	31.2	98.2	—

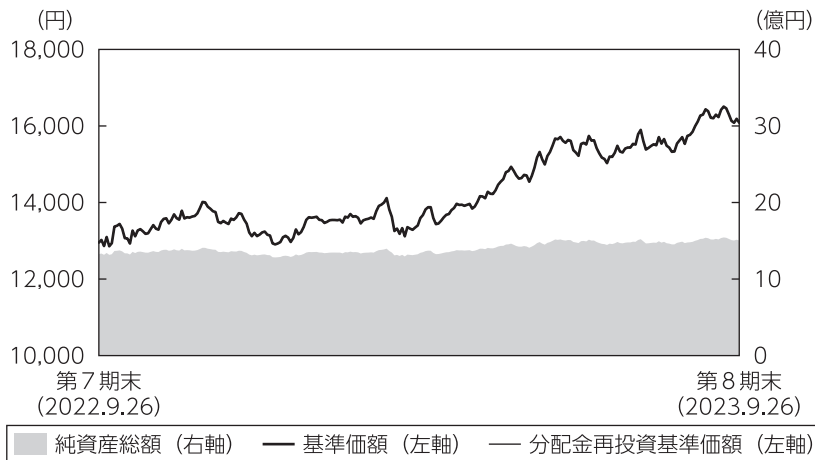
(注1) 騰落率は期首比です。

(注2) 当ファンドはマザーファンドを組入れますので、「株式組入比率」、「株式先物比率」は実質比率を記載しております。

(注3) 株式先物比率は、買建比率－売建比率です。

■当期の運用経過（2022年9月27日から2023年9月26日まで）

基準価額等の推移



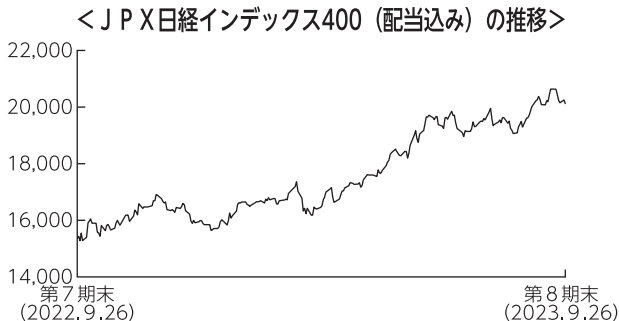
第8期首：12,954円
第8期末：16,084円
(既払分配金0円)
騰落率：24.2%
(分配金再投資ベース)

- (注1) 分配金再投資基準価額は、税引前の分配金を再投資したものとみなして計算したもので、ファンド運用の実質的なパフォーマンスを示すものです。
- (注2) 分配金を再投資するかどうかについてはお客さまがご利用のコースにより異なります。また、ファンドの購入価額により課税条件も異なります。従って、お客さまの損益の状況を示すものではありません。
- (注3) 分配金再投資基準価額は、期首の基準価額に合わせて指数化しています。
- (注4) 当ファンドはベンチマークを定めておりません。

基準価額の主な変動要因

資本収益力日本株マザーファンド受益証券への投資を通じて国内株式に投資し、収益獲得を目指しました。株式市場が上昇するなか、保有銘柄群のパフォーマンスは参考指数に対して劣後したものの、基準価額は上昇しました。個別銘柄では、ロート製薬、三菱重工業、豊田通商などがプラス寄与した一方、ウエストホールディングス、リログループ、ディップなどがマイナスに影響しました。

投資環境



(注) 設定日前営業日（2015年9月24日）を10,000として指数化しています。

国内株式市場は、JPX日経インデックス400（配当込み）でみて、31.2%上昇しました。世界的な金融引締の継続、その累積効果による景気・企業業績の先行き悪化懸念はありましたが、①行動制限と供給制約の解消が景気・企業業績をサポートしたこと、②中国経済と市場の魅力が低下するなか、アジアの中で日本株の相対魅力が上昇し、外国人投資家の買い越しによる好需給が続いたこと、③為替の円安基調が継続したこと、などがプラスに働きました。

ポートフォリオについて

●当ファンド

資本収益力日本株マザーファンド受益証券を高位に組み入れて運用を行いました。

●資本収益力日本株マザーファンド

自己資本利益率（ROE）の「水準（高さ）」と、その「持続力」や「改善見込み」を重視しつつ、「割安度」を加味して銘柄選択を実施しました。また、独自ビジネスモデルや競争優位性を保持し、業績拡大や資本政策によるROEの維持、改善が期待できる銘柄の発掘に努めました。具体的には、インバウンド需要獲得に積極的なマツキヨココカラ&カンパニー、半導体シリコンウエハ世界首位の信越化学工業、成長するインド市場で高シェアを誇るスズキ、などを保有しました。

【組入上位10業種】

期 首		
順位	業 種	比率
1	電気機器	13.6%
2	情報・通信業	9.7
3	サービス業	8.6
4	輸送用機器	8.0
5	医薬品	7.3
6	小売業	7.3
7	機械	6.5
8	食料品	5.5
9	卸売業	5.2
10	銀行業	3.9

期 末		
順位	業 種	比率
1	電気機器	11.9%
2	情報・通信業	10.0
3	輸送用機器	9.8
4	銀行業	8.8
5	卸売業	8.4
6	小売業	7.8
7	機械	7.3
8	医薬品	6.4
9	食料品	4.9
10	その他金融業	4.0

(注) 比率は、資本収益力日本株マザーファンドの純資産総額に対する評価額の割合です。

【組入上位10銘柄】

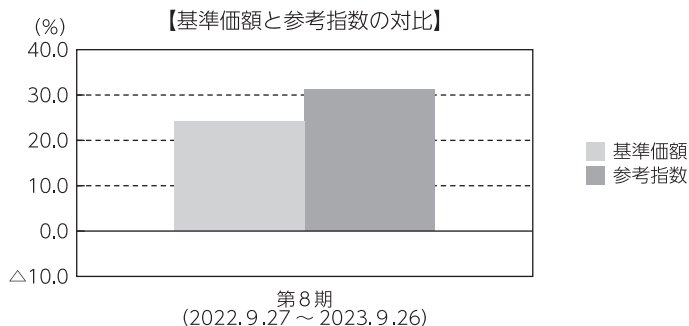
期 首		
順位	銘 柄	比率
1	任天堂	2.3%
2	三井住友フィナンシャルグループ	2.1
3	ダイキン工業	2.1
4	日本電信電話	2.0
5	第一三共	2.0
6	マツキヨココカラ&カンパニー	2.0
7	パン・パシフィック・インターナショナルホールディングス	1.9
8	キーエンス	1.9
9	SMC	1.8
10	ディップ	1.8

期 末		
順位	銘 柄	比率
1	三菱UFJフィナンシャル・グループ	2.6%
2	三井住友フィナンシャルグループ	2.6
3	豊田通商	2.4
4	三菱重工業	2.4
5	ロート製薬	2.3
6	トヨタ自動車	2.2
7	東海旅客鉄道	2.2
8	パン・パシフィック・インターナショナルホールディングス	2.1
9	三井物産	2.1
10	日立製作所	2.1

(注) 比率は、資本収益力日本株マザーファンドの純資産総額に対する評価額の割合です。

ベンチマークとの差異について

当ファンドは運用の目標となるベンチマークを設けておりません。以下のグラフは、当ファンドの基準価額と参考指数の騰落率の対比です。



(注) 基準価額の騰落率は分配金（税引前）込みです。

分配金

当期の収益分配金は、基準価額の水準や市況動向等を勘案した結果、分配を見送らせていただきました。なお、収益分配に充てなかった収益については、運用の基本方針に基づいて運用を行います。

■分配原資の内訳（1万口当たり）

項目	当期
	2022年9月27日 ～2023年9月26日
当期分配金（税引前）	－円
対基準価額比率	－%
当期の収益	－円
当期の収益以外	－円
翌期繰越分配対象額	6,084円

(注1) 「当期の収益」および「当期の収益以外」は、小数点以下切捨てで算出しているためこれらを合計した額と「当期分配金（税引前）」の額が一致しない場合があります。

(注2) 当期分配金の「対基準価額比率」は「当期分配金（税引前）」の期末基準価額（分配金込み）に対する比率で、ファンドの収益率とは異なります。また、小数点第3位を四捨五入しています。

(注3) 「当期の収益」は「経費控除後の配当等収益」および「経費控除後・繰越欠損補填後の売買益（含、評価益）」から分配に充当した金額です。また、「当期の収益以外」は「分配準備積立金」および「収益調整金」から分配に充当した金額です。

今後の運用方針

- 当ファンド

資本収益力日本株マザーファンド受益証券を高位に組み入れて運用を行います。

- 資本収益力日本株マザーファンド

ROEの「水準（高さ）」と、その「持続力」や「改善見込み」を重視しつつ、「割安度」を加味した銘柄選択を実施します。中長期的にみて、独自の技術、ビジネスモデルや競争優位性を保持し、業績成長のほか、自社株買いなど資本政策により、ROEの維持、改善が期待できる銘柄の発掘に努めます。

■ 1万口当たりの費用明細

項目	第8期		項目の概要
	(2022年9月27日 ～2023年9月26日)		
	金額	比率	
(a) 信託報酬	224円	1.573%	(a) 信託報酬＝期中の平均基準価額×信託報酬率 期中の平均基準価額は14,269円です。 投信会社分は、信託財産の運用、運用報告書等各種書類の作成、基準価額の算出等の対価 販売会社分は、購入後の情報提供、交付運用報告書等各種書類の送付、口座内でのファンドの管理等の対価 受託会社分は、運用財産の保管・管理、投信会社からの運用指図の実行等の対価
(投信会社)	(110)	(0.770)	
(販売会社)	(110)	(0.770)	
(受託会社)	(5)	(0.033)	
(b) 売買委託手数料	12	0.081	(b) 売買委託手数料＝期中の売買委託手数料÷期中の平均受益権口数 売買委託手数料は、組入有価証券等の売買の際に発生する手数料
(株式)	(12)	(0.081)	
(c) その他費用 (監査費用)	0 (0)	0.001 (0.001)	(c) その他費用＝期中のその他費用÷期中の平均受益権口数 監査費用は、監査法人等に支払うファンドの監査にかかる費用
合計	236	1.656	

(注1) 期中の費用（消費税等のかかるものは消費税等を含む）は追加・解約によって受益権口数に変動があるため、簡便法により算出した結果です。なお、売買委託手数料およびその他費用は、このファンドが組入れているマザーファンドが支払った金額のうち、このファンドに対応するものを含まず。

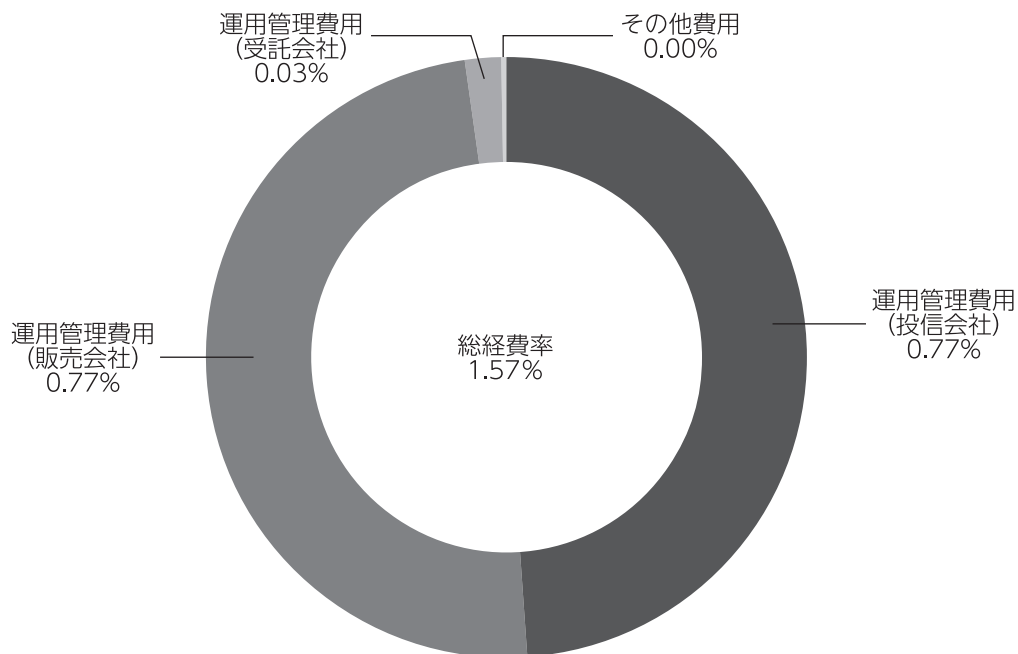
(注2) 金額欄は項目ごとに円未満は四捨五入してあります。

(注3) 比率欄は「1万口当たりのそれぞれの費用金額」を期中の平均基準価額で除して100を乗じたものです。

(参考情報)

◆総経費率

当期中の運用・管理にかかった費用の総額を期中の平均受益権口数に期中の平均基準価額（1口当たり）を乗じた数で除した総経費率（年率）は1.57%です。



(注1) 1万口当たりの費用明細において用いた簡便法により算出したものです。

(注2) 各費用は、原則として、募集手数料、売買委託手数料および有価証券取引税を含みません。

(注3) 各比率は、年率換算した値です。

(注4) 上記の前提条件で算出したものです。このため、これらの値はあくまでも参考であり、実際に発生した費用の比率と異なります。

■親投資信託受益証券の設定、解約状況（2022年9月27日から2023年9月26日まで）

	設 定		解 約	
	□ 数	金 額	□ 数	金 額
資本収益力日本株マザーファンド	千□ -	千円 -	千□ 89,803	千円 146,080

■株式売買金額の平均組入株式時価総額に対する割合

項 目	資本収益力日本株マザーファンド
(a) 期 中 の 株 式 売 買 金 額	2,102,654千円
(b) 期 中 の 平 均 組 入 株 式 時 価 総 額	1,352,946千円
(c) 売 買 高 比 率(a) / (b)	1.55

(注) (b)は各月末の組入株式時価総額の平均です。

■利害関係人との取引状況等（2022年9月27日から2023年9月26日まで）

【資本収益力日本株ファンド（年1回決算型）における利害関係人との取引状況等】

- (1) 期中の利害関係人との取引状況
期中の利害関係人との取引はありません。

- (2) 売買委託手数料総額に対する利害関係人への支払比率

項 目	当 期
売 買 委 託 手 数 料 総 額 (A)	1,145千円
う ち 利 害 関 係 人 へ の 支 払 額 (B)	176千円
(B) / (A)	15.4%

(注) 売買委託手数料総額は、このファンドが組入れているマザーファンドが支払った金額のうち、このファンドに対応するものを含みます。

【資本収益力日本株マザーファンドにおける利害関係人との取引状況等】

期中の利害関係人との取引状況

決 算 期	当			期		
	買付額等 A	うち利害関係人 との取引状況 B	$\frac{B}{A}$ %	売付額等 C	うち利害関係人 との取引状況 D	$\frac{D}{C}$ %
株 式	百万円 998	百万円 195	19.6	百万円 1,104	百万円 125	11.3

平均保有割合 100.0%

(注) 平均保有割合とは、マザーファンドの残存口数の合計に対する当該ベビーファンドのマザーファンド所有口数の割合。

利害関係人とは、投資信託及び投資法人に関する法律第11条第1項に規定される利害関係人であり、当期における当ファンドにかかる利害関係人とは、みずほ証券です。

■組入資産の明細

親投資信託残高

種 類	期首 (前期末)	当 期 末	
	□ 数	□ 数	評 価 額
資本収益力日本株マザーファンド	千円 911,501	千円 821,697	千円 1,493,846

■投資信託財産の構成

2023年9月26日現在

項 目	当 期 末	
	評 価 額	比 率
資本収益力日本株マザーファンド	千円 1,493,846	% 98.6
コール・ローン等、その他	21,658	1.4
投資信託財産総額	1,515,505	100.0

(注) 評価額の単位未満は切捨ててあります。%は、小数点第2位を四捨五入しています。

■資産、負債、元本および基準価額の状況

(2023年9月26日)現在

項 目	当 期 末
(A) 資 産	1,515,505,163円
コ ー ル ・ ロ ー ン 等	21,658,870
資本収益力日本株マザーファンド(評価額)	1,493,846,293
(B) 負 債	11,516,236
未 払 解 約 金	64
未 払 信 託 報 酬	11,504,851
そ の 他 未 払 費 用	11,321
(C) 純 資 産 総 額(A-B)	1,503,988,927
元 本	935,081,532
次 期 繰 越 損 益 金	568,907,395
(D) 受 益 権 総 口 数	935,081,532口
1 万 口 当 た り 基 準 価 額(C/D)	16,084円

(注) 期首における元本額は1,023,606,379円、当期中における追加設定元本額は11,536,986円、同解約元本額は100,061,833円です。

■損益の状況

当期 自2022年9月27日 至2023年9月26日

項 目	当 期
(A) 配 当 等 収 益	△9,429円
受 取 利 息	661
支 払 利 息	△10,090
(B) 有 価 証 券 売 買 損 益	313,037,554
売 益	328,459,926
買 損	△15,422,372
(C) 信 託 報 酬 等	△22,020,645
(D) 当 期 損 益 金(A+B+C)	291,007,480
(E) 前 期 繰 越 損 益 金	220,213,260
(F) 追 加 信 託 差 損 益 金	57,686,655
(配 当 等 相 当 額)	(30,336,258)
(売 買 損 益 相 当 額)	(27,350,397)
(G) 合 計(D+E+F)	568,907,395
次 期 繰 越 損 益 金(G)	568,907,395
追 加 信 託 差 損 益 金	57,686,655
(配 当 等 相 当 額)	(30,354,938)
(売 買 損 益 相 当 額)	(27,331,717)
分 配 準 備 積 立 金	511,220,740

(注1) (B)有価証券売買損益は期末の評価換えによるものを含みます。

(注2) (C)信託報酬等には信託報酬に対する消費税等相当額を含めて表示しています。

(注3) (F)追加信託差損益金とあるのは、信託の追加設定の際、追加設定をした価額から元本を差し引いた差額分をいいます。

(注4) 分配金の計算過程

項 目	当 期
(a) 経費控除後の配当等収益	26,161,255円
(b) 経費控除後の有価証券売買等損益	91,728,737
(c) 収 益 調 整 金	57,686,655
(d) 分 配 準 備 積 立 金	393,330,748
(e) 当 期 分 配 対 象 額(a+b+c+d)	568,907,395
(f) 1 万 口 当 た り 当 期 分 配 対 象 額	6,084.04
(g) 分 配 金	0
(h) 1 万 口 当 た り 分 配 金	0

■分配金のお知らせ

当期の収益分配金は、基準価額の水準や市況動向等を勘案した結果、分配を見送らせていただきました。

資本収益力日本株マザーファンド

運用報告書

第8期（決算日 2023年9月26日）

（計算期間 2022年9月27日～2023年9月26日）

資本収益力日本株マザーファンドの第8期の運用状況をご報告申し上げます。

当ファンドの仕組みは次の通りです。

信託期間	2015年9月25日から無期限です。
運用方針	主としてわが国の株式に投資を行い、信託財産の中・長期的な成長を目指します。 株式への投資にあたっては、ROE（自己資本利益率）の「水準」とその「持続力」やROEの「改善見込み」を重視した個別企業の調査・分析を行い、株価バリュエーション等を考慮して銘柄選択を行います。 株式の組入比率は、高位を保つことを基本とします。
主要投資対象	わが国の株式を主要投資対象とします。
主な組入制限	株式への投資割合には制限を設けません。 同一銘柄の株式への投資割合は、信託財産の純資産総額の10%以下とします。 外貨建資産への投資は行いません。

■最近5期の運用実績

決算期	基準価額		JPX日経インデックス400（配当込み）		株式組入比率	株先物比率	純資産総額
	期騰	期中落率	（参考指数）	期騰落率			
	円	%		%	%	%	百万円
4期(2019年9月26日)	11,819	△16.5	12,378.72	△8.6	98.7	—	2,389
5期(2020年9月28日)	12,695	7.4	13,058.70	5.5	98.7	—	2,043
6期(2021年9月27日)	16,124	27.0	16,854.00	29.1	97.6	—	1,804
7期(2022年9月26日)	14,388	△10.8	15,332.83	△9.0	97.8	—	1,311
8期(2023年9月26日)	18,180	26.4	20,118.97	31.2	98.8	—	1,493

(注1) 株先物比率は、買建比率－売建比率です。

(注2) 参考指数は設定日前営業日（2015年9月24日）を10,000として指数化しています（以下同じ）。

(注3) 「JPX日経インデックス400」は、株式会社JPX総研（以下「JPX総研」という。）および株式会社日本経済新聞社（以下「日経」という。）によって独自に開発された手法によって算出される著作物であり、「JPX総研および日経は、「JPX日経インデックス400」自体および「JPX日経インデックス400」を算定する手法に対して、著作権その他一切の知的財産権を有しています。JPX総研および日経は、「JPX日経インデックス400」を継続的に公表する義務を負うものではなく、公表の誤謬、遅延または中断に関して、責任を負いません。本商品は、投資信託委託業者等の責任のもとで運用されるものであり、JPX総研および日経は、その運用および本商品の取引に関して、一切の責任を負いません（以下同じ）。

(注4) △（白三角）はマイナスを意味しています（以下同じ）。

■当期中の基準価額と市況の推移

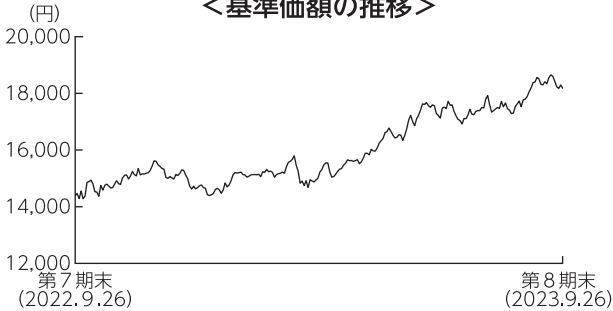
年 月 日	基 準 価 額		J P X日経インデックス400 (配当込み)		株 式 組 入 比 率	株 式 先 物 比 率
		騰 落 率	(参考指数)	騰 落 率		
(期 首) 2022年 9月26日	円 14,388	% -	15,332.83	% -	% 97.8	% -
9 月末	14,281	△0.7	15,262.81	△0.5	96.9	-
10月末	15,013	4.3	16,055.34	4.7	97.6	-
11月末	15,348	6.7	16,596.59	8.2	98.0	-
12月末	14,653	1.8	15,827.19	3.2	98.4	-
2023年 1 月末	15,134	5.2	16,539.16	7.9	98.2	-
2 月末	15,183	5.5	16,699.73	8.9	98.6	-
3 月末	15,478	7.6	16,982.23	10.8	97.2	-
4 月末	15,717	9.2	17,417.56	13.6	97.2	-
5 月末	16,341	13.6	18,188.17	18.6	97.8	-
6 月末	17,462	21.4	19,563.82	27.6	98.1	-
7 月末	17,795	23.7	19,826.42	29.3	98.3	-
8 月末	18,059	25.5	19,866.66	29.6	98.9	-
(期 末) 2023年 9月26日	18,180	26.4	20,118.97	31.2	98.8	-

(注1) 騰落率は期首比です。

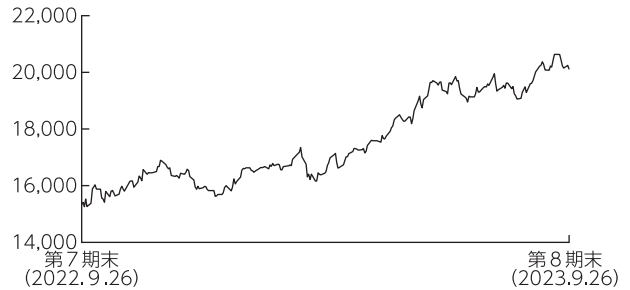
(注2) 株式先物比率は、買建比率－売建比率です。

■当期の運用経過（2022年9月27日から2023年9月26日まで）

＜基準価額の推移＞



＜J P X日経インデックス400（配当込み）の推移＞



基準価額等の推移

当ファンドの基準価額は18,180円となり、前期末比で26.4%上昇しました。

基準価額の主な変動要因

当ファンドの運用方針に則り、自己資本利益率（ROE）の「水準」と、その「持続力」や「改善見込み」を重視し、国内株式に投資し収益獲得を目指しました。株式市場が上昇するなか、保有銘柄群のパフォーマンスは参考指数に対して劣後したものの、基準価額は上昇しました。個別銘柄では、ロート製薬、三菱重工業、豊田通商などがプラス寄与した一方、ウエストホールディングス、リログループ、ディップなどがマイナスに影響しました。

投資環境

国内株式市場は、J P X日経インデックス400（配当込み）でみて、31.2%上昇しました。世界的な金融引締の継続、その累積効果による景気・企業業績の先行き悪化懸念はありましたが、①行動制限と供給制約の解消が景気・企業業績をサポートしたこと、②中国経済と市場の魅力が低下するなか、アジアの中で日本株の相対魅力が上昇し、外国人投資家の買い越しによる好需給が続いたこと、③為替の円安基調が継続したこと、などがプラスに働きました。

ポートフォリオについて

ROEの「水準（高さ）」と、その「持続力」や「改善見込み」を重視しつつ、「割安度」を加味して銘柄選択を実施しました。また、独自ビジネスモデルや競争優位性を保持し、業績拡大や資本政策によるROEの維持、改善が期待できる銘柄の発掘に努めました。具体的には、インバウンド需要獲得に積極的なマツキヨココカラ&カンパニー、半導体シリコンウエハ世界首位の信越化学工業、成長するインド市場で高シェアを誇るスズキ、などを保有しました。

【組入上位10業種】

期 首		
順位	業 種	比率
1	電気機器	13.6%
2	情報・通信業	9.7
3	サービス業	8.6
4	輸送用機器	8.0
5	医薬品	7.3
6	小売業	7.3
7	機械	6.5
8	食料品	5.5
9	卸売業	5.2
10	銀行業	3.9

(注) 比率は純資産総額に対する評価額の割合です。

期 末		
順位	業 種	比率
1	電気機器	11.9%
2	情報・通信業	10.0
3	輸送用機器	9.8
4	銀行業	8.8
5	卸売業	8.4
6	小売業	7.8
7	機械	7.3
8	医薬品	6.4
9	食料品	4.9
10	その他金融業	4.0

【組入上位10銘柄】

期 首		
順位	銘 柄	比率
1	任天堂	2.3%
2	三井住友フィナンシャルグループ	2.1
3	ダイキン工業	2.1
4	日本電信電話	2.0
5	第一三共	2.0
6	マツキヨココカラ&カンパニー	2.0
7	パン・パシフィック・インターナショナルホールディングス	1.9
8	キーエンス	1.9
9	SMC	1.8
10	ディップ	1.8

(注) 比率は純資産総額に対する評価額の割合です。

期 末		
順位	銘 柄	比率
1	三菱UFJフィナンシャル・グループ	2.6%
2	三井住友フィナンシャルグループ	2.6
3	豊田通商	2.4
4	三菱重工業	2.4
5	ロート製薬	2.3
6	トヨタ自動車	2.2
7	東海旅客鉄道	2.2
8	パン・パシフィック・インターナショナルホールディングス	2.1
9	三井物産	2.1
10	日立製作所	2.1

今後の運用方針

ROEの「水準（高さ）」と、その「持続力」や「改善見込み」を重視しつつ、「割安度」を加味した銘柄選択を実施します。中長期的にみて、独自の技術、ビジネスモデルや競争優位性を保持し、業績成長のほか、自社株買いなど資本政策により、ROEの維持、改善が期待できる銘柄の発掘に努めます。

■ 1万口当たりの費用明細

項目	当期		項目の概要
	金額	比率	
(a) 売買委託手数料 (株式)	13円 (13)	0.082% (0.082)	(a) 売買委託手数料＝期中の売買委託手数料÷期中の平均受益権口数 売買委託手数料は、組入有価証券等の売買の際に発生する手数料
合計	13	0.082	
期中の平均基準価額は15,995円です。			

(注1) 金額欄は項目ごとに円未満は四捨五入してあります。

(注2) 比率欄は「1万口当たりのそれぞれの費用金額」を期中の平均基準価額で除して100を乗じたものです。

■ 売買及び取引の状況 (2022年9月27日から2023年9月26日まで)

株式

		買 付		売 付	
		株 数	金 額	株 数	金 額
国内	上 場	千株 318 (183.7)	千円 998,450 (-)	千株 422.2	千円 1,104,203

(注1) 金額は受渡代金です。

(注2) ()内は株式分割、増資割当および合併等による増減分で、上段の数字には含まれておりません。

■ 株式売買金額の平均組入株式時価総額に対する割合

項 目	当 期
(a) 期 中 の 株 式 売 買 金 額	2,102,654千円
(b) 期 中 の 平 均 組 入 株 式 時 価 総 額	1,352,946千円
(c) 売 買 高 比 率(a)／(b)	1.55

(注) (b)は各月末の組入株式時価総額の平均です。

■利害関係人との取引状況等 (2022年9月27日から2023年9月26日まで)

(1) 期中の利害関係人との取引状況

区 分	当 期			期		
	買付額等 A	うち利害関係人 との取引状況 B	$\frac{B}{A}$ %	売付額等 C	うち利害関係人 との取引状況 D	$\frac{D}{C}$ %
株 式	百万円 998	百万円 195	19.6	百万円 1,104	百万円 125	11.3

(2) 売買委託手数料総額に対する利害関係人への支払比率

項 目	当 期
売 買 委 託 手 数 料 総 額 (A)	1,145千円
う ち 利 害 関 係 人 へ の 支 払 額 (B)	176千円
(B) / (A)	15.4%

利害関係人とは、投資信託及び投資法人に関する法律第11条第1項に規定される利害関係人であり、当期における当ファンドにかかる利害関係人とは、みずほ証券です。

■組入資産の明細

国内株式

銘 柄	期首(前期末)	当 期 末	
	株 数	株 数	評 価 額
	千株	千株	千円
建設業 (1.4%)			
ウエストホールディングス	3.2	—	—
九電工	—	4.4	20,473
食料品 (5.0%)			
アサヒグループホールディングス	3	3.7	21,271
サントリー食品インターナショナル	3.2	—	—
味の素	5.4	4.2	24,456
ニチレイ	—	8.2	27,978
東洋水産	3.6	—	—
繊維製品 (1.0%)			
東レ	29.9	18	14,265
化学 (3.7%)			
信越化学工業	1.2	4.8	21,657
ニフコ	4.2	3.4	13,253
ユニ・チャーム	2.9	3.7	20,061
医薬品 (6.5%)			
武田薬品工業	5.5	3.7	17,774
アステラス製薬	7.2	7.5	16,035
ロート製薬	4.7	8.6	34,838
小野薬品工業	4.2	—	—
第一三共	6.7	6.8	27,234
ゴム製品 (1.2%)			
ブリヂストン	3	2.9	17,330

銘 柄	期首(前期末)	当 期 末	
	株 数	株 数	評 価 額
	千株	千株	千円
非鉄金属 (1.0%)			
住友電気工業	10.2	7.8	14,301
機械 (7.4%)			
ディスコ	—	0.6	15,849
SMC	0.4	0.2	13,440
ダイキン工業	1.2	0.7	16,817
ホシザキ	—	5.1	27,203
三菱重工業	4.3	4.2	35,217
IHI	3.9	—	—
電気機器 (12.0%)			
イビデン	—	2.3	17,620
日立製作所	3.3	3.2	31,196
MCJ	—	13.1	14,711
日本電気	2.8	—	—
ルネサスエレクトロニクス	10.8	3.8	8,411
ソニーグループ	1.5	1.8	22,086
TDK	5	2.7	14,612
横河電機	6.7	—	—
アドバンテスト	—	0.6	9,678
キーエンス	0.5	0.3	16,401
ファナック	0.7	—	—
ローム	1.4	1.1	12,611
村田製作所	1.8	1.7	13,863

銘柄	期首(前期末)	当 期 末	
	株 数	株 数	評 価 額
	千株	千株	千円
東京エレクトロン	0.3	0.8	16,132
輸送用機器 (9.9%)			
トヨタ紡織	—	9.2	26,486
デンソー	2.4	3	30,495
いすゞ自動車	13.3	—	—
トヨタ自動車	11.5	11.9	32,326
本田技研工業	6.1	5.3	27,782
スズキ	—	4.8	29,265
SUBARU	9.3	—	—
精密機器 (2.2%)			
テルモ	3.3	4.1	16,740
オリンパス	5	—	—
HOYA	1.2	1	15,285
その他製品 (—%)			
任天堂	0.5	—	—
陸運業 (2.2%)			
東海旅客鉄道	—	1.7	32,164
情報・通信業 (10.1%)			
インターネットイニシアティブ	—	5.9	14,342
野村総合研究所	3.8	4.2	17,295
オービック	0.7	—	—
日本オラクル	—	0.7	7,049
オービックビジネスコンサルタント	—	4.1	24,436
大塚商会	—	4.2	26,308
東映アニメーション	1.8	—	—
ネットワンシステムズ	5.1	—	—
日本電信電話	6.9	153	27,738
KDDI	4.8	—	—
東宝	—	3.5	18,455
カプコン	—	2.4	13,111
SCSK	6.7	—	—
卸売業 (8.5%)			
伊藤忠商事	6.6	4.8	27,129
豊田通商	—	4	36,148
三井物産	6.7	5.6	31,488
三菱商事	5.7	4.1	30,200
小売業 (7.9%)			
エービーシー・マート	3.6	7.9	21,531
マツキョココカラ&カンパニー	4.3	3.7	29,870
セブン&アイ・ホールディングス	3.7	3.1	18,612
パ・パフィック・インターナショナルホールディングス	9.6	10.2	32,007

銘柄	期首(前期末)	当 期 末	
	株 数	株 数	評 価 額
	千株	千株	千円
サンドラッグ	—	3.4	14,174
銀行業 (8.9%)			
三菱UFJフィナンシャル・グループ	33.3	30	39,300
三井住友フィナンシャルグループ	6.6	5	38,350
千葉銀行	—	27.8	31,038
ふくおかフィナンシャルグループ	—	6.2	23,287
証券・商品先物取引業 (—%)			
野村ホールディングス	27.6	—	—
保険業 (2.3%)			
第一生命ホールディングス	6.6	5.2	15,766
東京海上ホールディングス	1.8	5	18,285
その他金融業 (4.1%)			
オリックス	8.5	5.4	15,600
三菱HCキャピタル	33.7	27.7	28,863
日本取引所グループ	—	5.7	15,734
不動産業 (1.1%)			
三井不動産	5	4.9	16,434
イオンモール	9.4	—	—
サービス業 (3.8%)			
パーソルホールディングス	5.8	—	—
ディップ	6.6	5.9	21,830
エスプール	14	—	—
ジャパンマテリアル	8.5	5.6	12,812
M&Aキャピタルパートナーズ	3.8	—	—
リクルートホールディングス	3.1	3.1	14,771
ソラスト	18.6	—	—
リログループ	—	4.5	7,116
合 計	株 数 ・ 金 額	株 数	株 数
	株 数 <比率>	70銘柄	69銘柄
	金額	458.2	537.7
	金額	1,476.420	<98.8%>

(注1) 銘柄欄の () 内は、期末の国内株式評価額に対する各業種の比率です。

(注2) 合計欄の < > 内は、期末の純資産総額に対する評価額の比率です。

(注3) 評価額の単位未満は切捨ててあります。

■投資信託財産の構成

2023年9月26日現在

項 目	当 期 末	
	評 価 額	比 率
株 式	千円 1,476,420	% 98.8
コ ー ル ・ ロ ー ン 等 、 そ の 他	17,446	1.2
投 資 信 託 財 産 総 額	1,493,867	100.0

(注) 評価額の単位未満は切捨ててあります。％は、小数点第2位を四捨五入しています。

■資産、負債、元本および基準価額の状況

(2023年9月26日)現在

項 目	当 期 末
(A) 資 産	1,493,867,207円
コ ー ル ・ ロ ー ン 等	16,538,807
株 式(評価額)	1,476,420,300
未 収 配 当 金	908,100
(B) 負 債	-
(C) 純 資 産 総 額(A-B)	1,493,867,207
元 本	821,697,631
次 期 繰 越 損 益 金	672,169,576
(D) 受 益 権 総 口 数	821,697,631口
1 万 口 当 た り 基 準 価 額(C/D)	18,180円

(注1) 期首元本額 911,501,423円
 追加設定元本額 -円
 一部解約元本額 89,803,792円

(注2) 期末における元本の内訳
 資本収益力日本株ファンド(年1回決算型) 821,697,631円
 期末元本合計 821,697,631円

■損益の状況

当期 自2022年9月27日 至2023年9月26日

項 目	当 期
(A) 配 当 等 収 益	29,557,732円
受 取 配 当 金	29,568,556
受 取 利 息	236
そ の 他 収 益 金	254
支 払 利 息	△11,314
(B) 有 価 証 券 売 買 損 益	298,960,405
売 買 損 益	366,060,800
売 買 損	△67,100,395
(C) 当 期 損 益 金(A+B)	328,518,137
(D) 前 期 繰 越 損 益 金	399,927,647
(E) 解 約 差 損 益 金	△56,276,208
(F) 合 計(C+D+E)	672,169,576
次 期 繰 越 損 益 金(F)	672,169,576

(注1) (B)有価証券売買損益は期末の評価換えによるものを含みます。
 (注2) (E)解約差損益金とあるのは、中途解約の際、元本から解約価額を差し引いた差額分をいいます。