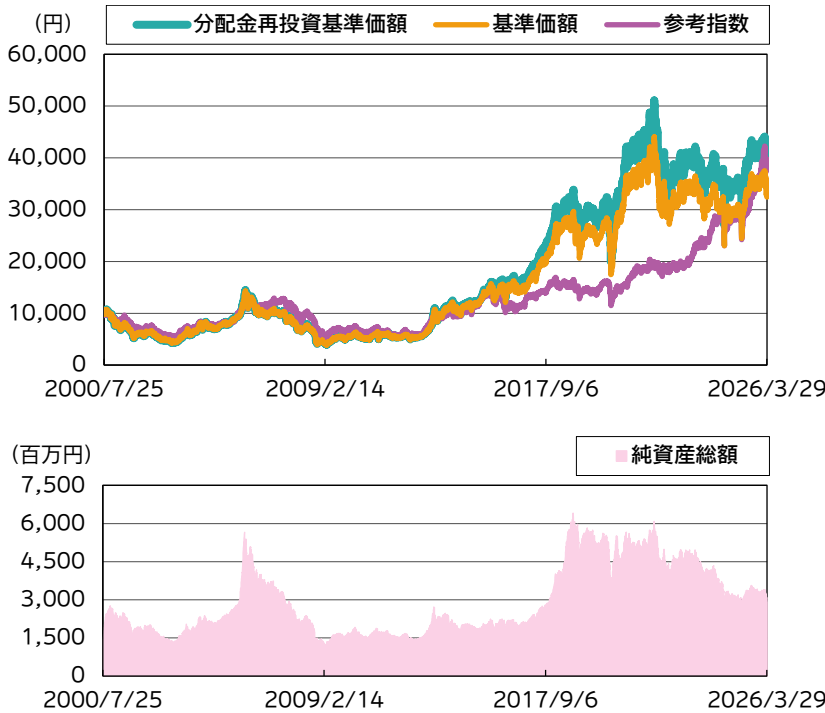


運用実績

運用実績の推移

(設定日:2000年7月26日)



※基準価額は、信託報酬控除後の価額です。参考指数を含め、設定前営業日を10,000円として指数化しています。なお、信託報酬率は「ファンドの費用」をご覧ください。
 ※分配金再投資基準価額は、税引前の分配金を再投資したものとみなして計算したものであり、実際の基準価額とは異なります。
 ※参考指数は、東証株価指数(TOPIX)(配当込み)です。指数についての詳細は後掲の「指数の著作権などについて」をご参照ください。

分配金の実績(税引前)(直近3年分)

期	決算日	分配金(円)
第23期	2023/07/25	250
第24期	2024/07/25	0
第25期	2025/07/25	250
設定来累計分配金		3,215

※分配金は、1万口当たりの金額です。
 ※分配金は過去の実績であり、将来の分配金の支払いおよびその金額について保証するものではありません。

基準価額・純資産総額

	当月末	前月末
基準価額(円)	32,409	37,498
純資産総額(百万円)	2,920	3,397

※基準価額は、1万口当たり。

	基準価額(円)	基準日
設定来高値	44,060	2021/11/16
設定来安値	3,837	2009/03/12

※同一の基準価額が複数ある場合、直近の日付を表示しています。

騰落率(税引前分配金再投資)(%)

	ファンド	参考指数
1ヵ月	-13.6	-10.3
3ヵ月	-8.6	3.6
6ヵ月	-9.2	12.8
1年	11.4	34.6
3年	-6.3	87.4
5年	-11.1	102.2
10年	133.5	228.2
設定来	281.2	279.0

※騰落率は、税引前の分配金を再投資したものととして算出していますので、実際の投資家利回りとは異なります。
 ※各期間は、基準日から過去に遡っています。また、設定来の騰落率については、設定当初の投資元本を基に計算しています。

ポートフォリオ構成 (%)

外国株式等現物	-
国内株式等現物	97.3
現金等	2.7
合計	100.0
株式先物	-
株式実質組入(現物+先物)	97.3

※組入比率は、純資産総額に対する割合です。
 ※現金等の中には未払金等が含まれるため、比率が一時的にマイナスとなる場合があります。

外貨エクスポージャー	0.0
------------	-----

※外貨エクスポージャーとは、純資産総額のうち、外貨建資産において為替ヘッジ(含む他通貨ヘッジ)が行われていない部分をいいます。

市場別組入比率 (%)

株式等現物	97.3
東証プライム	55.5
東証スタンダード	6.0
東証グロース	35.8
地方市場	-
その他新興市場	-

※組入比率は、純資産総額に対する割合です。
 ※市場別組入比率には外国株は含まれていません。

組入上位10業種 (%)

	業種	ファンド	参考指数	差
1	情報・通信業	32.0	6.2	25.8
2	電気機器	20.7	17.2	3.5
3	サービス業	11.7	3.1	8.6
4	化学	7.6	4.7	2.9
5	機械	7.4	6.3	1.1
6	不動産業	2.6	2.0	0.6
7	非鉄金属	2.6	2.3	0.2
8	精密機器	2.2	2.0	0.3
9	卸売業	2.2	9.1	-6.9
10	ガラス・土石製品	1.6	0.7	0.9

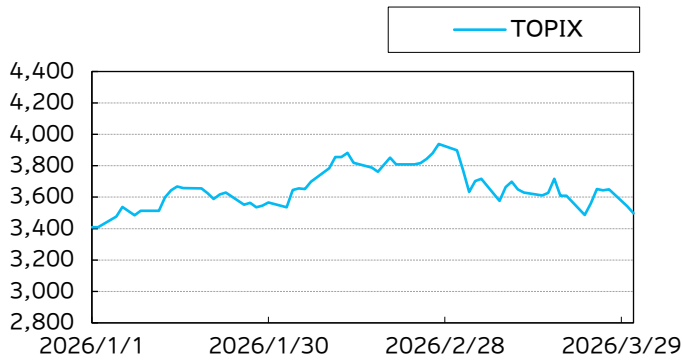
※ファンドの組入比率は、純資産総額に対する割合です。
 ※参考指数の比率は、参考指数に占める構成比率です。
 ※業種は、東証33業種分類によるものです。
 ※組入上位10業種には外国株は含まれていません。

組入上位10銘柄 (%) (組入銘柄数 97)

	銘柄	業種	組入比率
1	サムコ	機械	2.0
2	鈴木	電気機器	1.9
3	ヨコオ	電気機器	1.8
4	GMOフィナンシャルゲート	情報・通信業	1.8
5	スマレジ	情報・通信業	1.8
6	フィードフォースグループ	サービス業	1.8
7	ワンキャリア	情報・通信業	1.7
8	デンカ	化学	1.7
9	ダイヘン	電気機器	1.7
10	アイドマ・ホールディングス	サービス業	1.6

※組入比率は、純資産総額に対する割合です。
 ※業種は、国内株は東証33業種分類、外国株は世界産業分類基準(GICS)によるものです。
 ※当該個別銘柄の揭示は、銘柄推奨を目的としたものではありません。

市況動向(直近3ヵ月)



※指数の詳細は、後掲の「指数の著作権などについて」をご参照ください。
※Bloombergのデータを基に委託会社が作成。

マーケット動向とファンドの動き

3月の東証株価指数(TOPIX)は下落しました。上旬は米国とイスラエルによるイランへの軍事攻撃を契機として原油価格が急騰したことから、景気減速懸念が高まり、下落しました。下旬は戦争終結に向けた協議進展への期待と戦闘激化への懸念が交錯するなか、一進一退の展開となり、月を通じては下落しました。

東証33業種別指数の騰落率では、上位は「鉱業」、「海運業」、「保険業」、下位は「空運業」、「ゴム製品」、「機械」などでした。

当ファンドは新興企業の株式を中心に投資を行うため、投資対象には中小型株や新興市場で取引される銘柄が多く含まれます。

当ファンドの月間騰落率はマイナス13.6%となり、新興市場が低調に推移したことなどからTOPIXを下回りました。当ファンドの組入銘柄では基準価額に対して、サムコ、HUMAN MADE、ギフトティなどがプラス寄与、第一工業製薬、セック、トリケミカル研究所などがマイナスに影響しました。

今後のマーケット見通しと今後の運用方針

今後の国内株式市場は、各国の金融政策の動向には留意が必要ですが、高市政権による経済対策などに下支えされ、堅調な業績成長から緩やかな上昇基調が続くものと予想します。

プラス材料としては、高市政権による積極財政や賃上げ期待、米国の利下げ継続などを想定しています。一方でマイナス材料として、日本の金融政策とそれとともなう為替動向、日中関係悪化をはじめとする地政学リスクの高まりなどを想定しており、これらについては留意が必要と考えます。

中小型株や新興市場株には独自のビジネスモデルで高成長が見込まれる企業が多くみられます。ポートフォリオの銘柄入れ替えにつきましては、引き続き企業収益の動向に着目した銘柄選択を行う方針です。

※マーケット動向とファンドの動きは、過去の実績であり将来の運用成果等をお約束するものではありません。また、見通しと運用方針は、作成時点のものであり、将来の市場環境の変動等により変更される場合があります。

※当資料中の各数値については、表示桁未満の数値がある場合、原則、四捨五入して表示しています。

※当資料中の各数値等は過去の実績であり、将来の運用成果等を示唆・保証するものではありません。

当資料は、ファンドの運用状況に関する情報提供を目的としてアセットマネジメントOneが作成した資料であり、投資信託説明書(交付目論見書)ではありません。
「投資信託に関する留意点」、「当資料のお取扱いについてのご注意」をよくお読みください。

ファンドの特色

主として、わが国の企業の中から、インターネットビジネスの普及・拡大により、高い利益成長が期待できる企業の株式を中心に積極的に投資を行い、信託財産の中・長期的な成長を目指します。

1. 主として、わが国の株式の中から、下記に該当する“インターネット関連企業の株式”を中心に投資を行います。
 - ◆ インターネットの各種インフラを構築する企業
(インターネットの普及・拡大により、直接的に恩恵を受ける企業)
 - ◆ インターネットをビジネスのインフラとして活用する企業
(インターネットをビジネスに活用することで、事業の発展、高い利益成長が期待できる企業)
2. 「ファンドに組み入れるひとつひとつの銘柄の選択」を重視した運用を行います。
 - 個別企業調査や産業調査など広範かつ精緻なファンダメンタルズ分析に基づき個別企業の投資価値判断を行い、投資魅力が高いと判断される銘柄を厳選し投資します。
 - 純資産総額の30%の範囲内で外貨建資産への投資を行うことがあります。
*わが国の企業を評価するために、わが国の企業と海外の企業との国境を越えた横断的な比較を必要に応じて行います。こうした個別銘柄の比較・分析・評価の過程の中で、国内企業に比べ投資魅力が大きいと判断される海外企業(原則として、わが国において事業を展開している企業に限ります。)を見出した場合には、海外の株式にも投資することがあります。
*外貨建資産への投資にあたっては、機動的な為替ヘッジにより、為替変動リスクの低減に努めます。
 - 株式の組入比率は、原則として高位を保ちます。

(分配方針)

毎決算時(原則として毎年7月25日。ただし、休業日の場合は翌営業日)に、原則として次の通り収益分配を行います。

- ◆ 分配対象額の範囲は、繰越分を含めた利子・配当収入と売買益(評価益を含みます。)等の全額とします。
 - ◆ 分配金額は、委託会社が基準価額の水準、市況動向等を勘案して決定します。ただし、分配対象収益が少額の場合には分配を行わないことがあります。
 - ◆ 収益分配に充てなかった利益については、運用の基本方針に基づき運用を行います。
- ※ 将来の収益分配金の支払いおよびその金額について保証するものではありません。

資金動向、市況動向等によっては、上記の運用ができない場合があります。

主な投資リスク

当ファンドは、値動きのある有価証券等(外貨建資産には為替変動リスクもあります。)に投資しますので、ファンドの基準価額は変動します。これらの運用による損益はすべて投資者のみなさまに帰属します。したがって、投資者のみなさまの投資元本は保証されているものではなく、基準価額の下落により、損失を被り、投資元本を割り込むことがあります。

また、投資信託は預貯金と異なります。

なお、基準価額の変動要因は、下記に限定されるものではありません。

● 株価変動リスク

当ファンドが投資する企業の株価が下落した場合には、当ファンドの基準価額が下落する要因となります。また、当ファンドが投資する企業が業績悪化や倒産等に陥った場合には、当ファンドの基準価額に大きな影響を及ぼすことがあります。

なお、当ファンドでは、株式の組入比率を原則として高位に維持するため、株式市場の動向により基準価額は大きく変動します。また、当ファンドは、インターネット関連企業の株式を中心に投資を行うため、当ファンドの基準価額の値動きは、株式市場全体の値動きに対して、大きく乖離する場合があります。

● 為替変動リスク

当ファンドが行う外貨建資産への投資のうち、為替ヘッジが行われていない部分において、投資対象通貨と円との外国為替相場が円高となった場合には、当ファンドの基準価額が下落する要因となります。

● 流動性リスク

規模が小さい市場での売買や、取引量の少ない有価証券の売買にあたっては、有価証券を希望する時期に、希望する価格で売却(または購入)することができない可能性があり、当ファンドの基準価額が下落する要因となる可能性があります。

● 信用リスク

当ファンドが投資する株式の発行企業や、株式以外の運用で投資する公社債等の発行体が、財政難、経営不振、その他の理由により、利息や償還金をあらかじめ決められた条件で支払うことができなくなった場合、またはその可能性が高まった場合には、当ファンドの基準価額が下落する要因となる可能性があります。

お申込みメモ

購入単位	販売会社までお問い合わせください。(当初元本1口=1円)	信託期間	無期限(2000年7月26日設定)
購入価額	購入申込受付日の基準価額(基準価額は1万口当たりで表示しています。)	繰上償還	次のいずれかに該当する場合には、受託会社と合意の上、信託契約を解約し、当該信託を終了(繰上償還)することがあります。 <ul style="list-style-type: none"> ・この信託契約を解約することが受益者のため有利であると認めるとき。 ・やむを得ない事情が発生したとき。 ・信託契約の一部解約により、受益権の口数が10億口を下回る事となる時。
購入代金	購入申込受付日から起算して4営業日目までにお支払いください。 ※なお、販売会社が別に定める方法により、上記の期日以前に購入代金をお支払いいただく場合があります。	決算日	毎年7月25日(休業日の場合は翌営業日)
換金単位	1口単位	収益分配	年1回の毎決算日に、収益分配方針に基づいて収益分配を行います。 ※お申込コースには、「分配金受取コース」と「分配金再投資コース」があります。ただし、販売会社によっては、どちらか一方のみの取扱いとなる場合があります。詳細は販売会社までお問い合わせください。
換金価額	換金申込受付日の基準価額から信託財産留保額を控除した価額	課税関係	課税上は株式投資信託として取り扱われます。 原則として、分配時の普通分配金ならびに換金時の値上がり益および償還時の償還差益に対して課税されます。 公募株式投資信託は税法上、一定の要件を満たした場合に少額投資非課税制度(NISA)の適用対象となります。 当ファンドは、NISAの「成長投資枠(特定非課税管理勘定)」の対象ですが、販売会社により取扱いが異なる場合があります。詳しくは、販売会社にお問い合わせください。 ※税法が改正された場合等には、上記内容が変更となる場合があります。
換金代金	原則として換金申込受付日から起算して4営業日目からお支払いします。		
申込締切時間	原則として営業日の午後3時30分までに販売会社が受付けたものを当日分のお申込みとします。 なお、販売会社によっては異なる場合がありますので、詳しくは販売会社にお問い合わせください。		
換金制限	信託財産の資金管理を円滑に行うため、大口の換金請求に制限を設ける場合があります。		
購入・換金申込受付の中止および取消し	証券取引所における取引の停止、外国為替取引の停止、その他やむを得ない事情があるときは、購入・換金のお申込みの受付を中止すること、およびすでに受付けた購入・換金のお申込みの受付を取り消すことがあります。		

ファンドの費用

以下の手数料等の合計額、その上限額については、購入金額や保有期間等に応じて異なりますので、あらかじめ表示することができません。
 ※税法が改正された場合等には、税込手数料等が変更となることがあります。

● 投資者が直接的に負担する費用

購入時手数料	ありません。
信託財産留保額	換金申込受付日の基準価額に 0.3% の率を乗じて得た額を、換金時にご負担いただきます。

● 投資者が信託財産で間接的に負担する費用

運用管理費用 (信託報酬)	ファンドの日々の純資産総額に対して 年率 1.617%(税抜1.47%)
その他の費用・ 手数料	<p>その他の費用・手数料として、お客様の保有期間中、以下の費用等を信託財産からご負担いただきます。</p> <ul style="list-style-type: none"> ・組入有価証券等の売買の際に発生する売買委託手数料 ・信託事務の処理に要する諸費用 ・外国での資産の保管等に要する費用 ・監査法人等に支払うファンドの監査にかかる費用 等 <p>※これらの費用等は、定期的に見直されるものや売買条件等により異なるものがあるため、事前に料率・上限額等を示すことができません。</p>

投資信託に関する留意点

投資信託は、

- 預金等や保険契約ではありません。また、預金保険機構および保険契約者保護機構の保護の対象ではありません。加えて、証券会社を通して購入していない場合には投資者保護基金の対象にもなりません。
- 購入金額については元本保証および利回り保証のいずれもありません。
- 投資した資産の価値が減少して購入金額を下回る場合がありますが、これによる損失は購入者が負担することとなります。

当資料のお取扱いについてのご注意

- 当資料は、アセットマネジメントOne株式会社が作成した販売用資料です。
- お申込みに際しては、販売会社からお渡しする投資信託説明書(交付目論見書)の内容を必ずご確認ください。ご自身でご判断ください。
- 投資信託は、株式や債券等の値動きのある有価証券(外貨建資産には為替リスクもあります)に投資をしますので、市場環境、組入有価証券の発行者に係る信用状況等の変化により基準価額は変動します。このため、投資者のみなさまの投資元本は保証されているものではなく、基準価額の下落により、損失を被り、投資元本を割り込むことがあります。ファンドの運用による損益は全て投資者のみなさまに帰属します。また、投資信託は預貯金とは異なります。
- 当資料は、アセットマネジメントOne株式会社が信頼できると判断したデータにより作成しておりますが、その内容の完全性、正確性について、同社が保証するものではありません。また掲載データは過去の実績であり、将来の運用成果を保証するものではありません。
- 当資料における内容は作成時点のものであり、今後予告なく変更される場合があります。

◆収益分配金に関する留意事項◆

- 収益分配は、計算期間中に発生した運用収益(経費控除後の配当等収益および売買益(評価益を含みます。))を超えて行われる場合があります。したがって、分配金の水準は、必ずしも計算期間におけるファンドの収益率を示すものではありません。
- 受益者の個別元本の状況によっては、分配金の全額または一部が、実質的には元本の一部払戻しに相当する場合があります。個別元本とは、追加型投資信託を保有する受益者毎の取得元本のことで、受益者毎に異なります。
- 分配金は純資産総額から支払われます。このため、分配金支払い後の純資産総額は減少することとなり、基準価額が下落する要因となります。計算期間中の運用収益以上に分配金の支払いを行う場合、当期決算日の基準価額は前期決算日と比べて下落することとなります。

委託会社およびファンドの関係法人

- <委託会社>アセットマネジメントOne株式会社
金融商品取引業者 関東財務局長(金商)第324号
加入協会:一般社団法人資産運用業協会
- <受託会社>みずほ信託銀行株式会社
- <販売会社>販売会社一覧をご覧ください。

委託会社の照会先

- アセットマネジメントOne株式会社
コールセンター 0120-104-694
(受付時間:営業日の午前9時~午後5時)
- ホームページ URL <https://www.am-one.co.jp/>

販売会社一覧（お申込み、投資信託説明書(交付目論見書)のご請求は、以下の販売会社へお申し出ください）

○印は協会への加入を意味します。

2026年4月8日現在

商号	登録番号等	日本証券業協会	一般社団法人資産運用業協会	一般社団法人金融先物取引業協会	一般社団法人第二種金融商品取引業協会	備考
マネックス証券株式会社	金融商品取引業者 関東財務局長(金商)第165号	○	○	○	○	

●その他にもお取扱いを行っている販売会社がある場合があります。

また、上記の販売会社は今後変更となる場合があるため、販売会社または委託会社の照会先までお問い合わせください。

●販売会社によってお申込みの条件、制限等が異なります。詳しくは販売会社にお問い合わせください。

<備考欄について>

※1 新規募集の取扱いおよび販売業務を行っておりません。

※2 備考欄に記載されている日付からの取扱いとなりますのでご注意ください。

※3 備考欄に記載されている日付からお取扱いを行いませんのでご注意ください。

※4 一般社団法人日本STO協会にも加入しています。

(原則、金融機関コード順)

販売会社一覧（お申込み、投資信託説明書(交付目論見書)のご請求は、以下の販売会社へお申し出ください）

以下は取次販売会社または金融商品仲介による販売会社です。

○印は協会への加入を意味します。

2026年4月8日現在

商号	登録番号等	日本証券業協会	一般社団法人資産運用業協会	一般社団法人金融先物取引業協会	一般社団法人第二種金融商品取引業協会	備考
株式会社イオン銀行(委託金融商品取引業者 マネックス証券株式会社)	登録金融機関 関東財務局長(登金)第633号	○				
株式会社SBI新生銀行(委託金融商品取引業者 マネックス証券株式会社)	登録金融機関 関東財務局長(登金)第10号	○		○		

●その他にもお取扱いを行っている販売会社がある場合があります。

また、上記の販売会社は今後変更となる場合があるため、販売会社または委託会社の照会先までお問い合わせください。

●販売会社によってお申込みの条件、制限等が異なります。詳しくは販売会社にお問い合わせください。

<備考欄について>

※1 新規募集の取扱いおよび販売業務を行っておりません。

※2 備考欄に記載されている日付からの取扱いとなりますのでご注意ください。

※3 備考欄に記載されている日付からお取扱いを行いませんのでご注意ください。

※4 一般社団法人日本STO協会にも加入しています。

(原則、金融機関コード順)

指数の著作権などについて

東証株価指数(TOPIX)の指数値および東証株価指数(TOPIX)にかかる標章または商標は、株式会社JPX総研または株式会社JPX総研の関連会社(以下「JPX」という。)の知的財産であり、指数の算出、指数値の公表、利用など東証株価指数(TOPIX)に関するすべての権利・ノウハウおよび東証株価指数(TOPIX)にかかる標章または商標に関するすべての権利はJPXが有しています。JPXは、東証株価指数(TOPIX)の指数値の算出または公表の誤謬、遅延または中断に対し、責任を負いません。本商品は、JPXにより提供、保証または販売されるものではなく、本商品の設定、販売および販売促進活動に起因するいかなる損害に対してもJPXは責任を負いません。

世界産業分類基準(GICS)は、MSCI Inc.(MSCI)およびStandard & Poor's Financial Services LLC(S&P)により開発された、MSCIおよびS&Pの独占的権利およびサービスマークであり、アセットマネジメントOne株式会社に対し、その使用が許諾されたものです。MSCI、S&P、およびGICSまたはGICSによる分類の作成または編纂に関与した第三者のいずれも、かかる基準および分類(並びにこれらの使用から得られる結果)に関し、明示黙示を問わず、一切の表明保証をなせず、これらの当事者は、かかる基準および分類に関し、その新規性、正確性、完全性、商品性および特定目的への適合性についての一切の保証を、ここに明示的に排除します。上記のいずれをも制限することなく、MSCI、S&P、それらの関係会社、およびGICSまたはGICSによる分類の作成または編纂に関与した第三者は、いかなる場合においても、直接、間接、特別、懲罰的、派生的損害その他一切の損害(逸失利益を含みます。)につき、かかる損害の可能性を通知されていた場合であっても、一切の責任を負うものではありません。