

# MHAM株式オープン

追加型投信／内外／株式

## 受益者の皆さまへ

毎々格別のお引立てに預かり厚くお礼申し上げます。

当ファンドは、国内の優良成長株を中心に海外の株式にも投資を行い、信託財産の長期成長に重点を置き、積極的な運用を行います。

当作成対象期間につきましても、これに沿った運用を行いました。ここに、運用経過等をご報告申し上げます。

今後とも一層のご愛顧を賜りますようお願い申し上げます。

作成対象期間 2019年9月18日～2020年9月16日

第44期	決算日：2020年9月16日	
第44期末 (2020年9月16日)	基準価額	1,585円
	純資産総額	11,323百万円
第44期	騰落率	13.9%
	分配金合計	21円

(注1) 騰落率は分配金再投資基準価額の騰落率を表示しています。  
(注2) △ (白三角) はマイナスを意味しています (以下同じ)。

当ファンドは投資信託約款において、運用報告書（全体版）を電磁的方法によりご提供する旨を定めております。運用報告書（全体版）は、下記のホームページにアクセスし、「基準価額一覧」等から当ファンドの名称を選択いただき、ファンドの詳細ページから閲覧、ダウンロードすることができます。また、運用報告書（全体版）は受益者のご請求により交付されます。交付をご請求される方は、販売会社までお問い合わせください。

## ■運用報告書に関するお問い合わせ先

コールセンター **0120-104-694**

(受付時間：営業日の午前9時から午後5時まで)

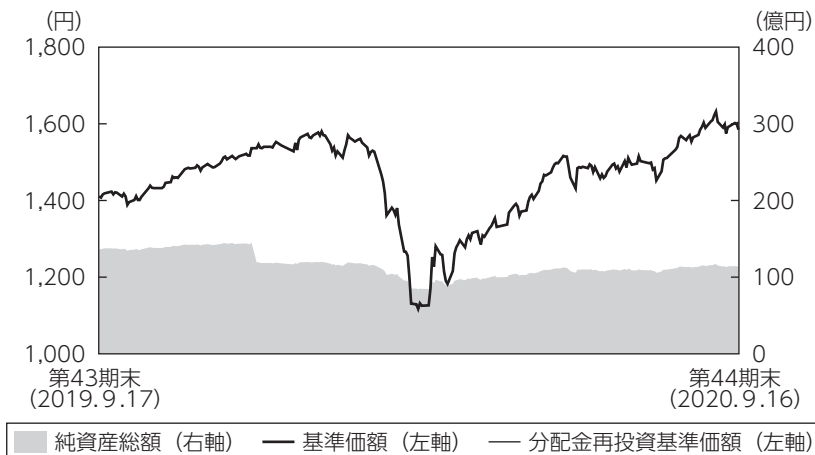
お客さまのお取引内容につきましては、購入された販売会社にお問い合わせください。

アセットマネジメントOne 株式会社

東京都千代田区丸の内1-8-2 <http://www.am-one.co.jp/>

## 運用経過の説明

### 基準価額等の推移



第44期首： 1,410円  
 第44期末： 1,585円  
 (既払分配金21円)  
 騰落率： 13.9%  
 (分配金再投資ベース)

- (注1) 分配金再投資基準価額は、税引前の分配金を再投資したものとみなして計算したもので、ファンド運用の実質的なパフォーマンスを示すものではありません。
- (注2) 分配金を再投資するかどうかについてはお客さまがご利用のコースにより異なります。また、ファンドの購入価額により課税条件も異なります。従って、お客さまの損益の状況を示すものではありません。
- (注3) 分配金再投資基準価額は、期首の基準価額に合わせて指数化しています。
- (注4) 当ファンドはベンチマークを定めておりません。

### 基準価額の主な変動要因

成長力・競争力がある国内の優良成長株を中心に海外の株式にも投資を行いました。保有銘柄の株価パフォーマンスが良好だったことに加え、各国の経済対策や金融政策に支えられ、国内株式市場が上昇したこともあり、基準価額は上昇しました。

## 1千口当たりの費用明細

項目	第44期		項目の概要
	(2019年9月18日 ～2020年9月16日)		
	金額	比率	
(a) 信託報酬	12円	0.821%	(a) 信託報酬＝期中の平均基準価額×信託報酬率 期中の平均基準価額は1,456円です。
(投信会社)	( 7)	(0.493)	投信会社分は、信託財産の運用、運用報告書等各種書類の作成、基準価額の算出等の対価
(販売会社)	( 3)	(0.219)	販売会社分は、購入後の情報提供、交付運用報告書等各種書類の送付、口座内でのファンドの管理等の対価
(受託会社)	( 2)	(0.109)	受託会社分は、運用財産の保管・管理、投信会社からの運用指図の実行等の対価
(b) 売買委託手数料	1	0.068	(b) 売買委託手数料＝期中の売買委託手数料÷期中の平均受益権口数 売買委託手数料は、組入有価証券等の売買の際に発生する手数料
(株式)	( 1)	(0.068)	
(先物・オプション)	( 0)	(0.000)	
(c) 有価証券取引税	0	0.000	(c) 有価証券取引税＝期中の有価証券取引税÷期中の平均受益権口数 有価証券取引税は、有価証券の取引の都度発生する取引に関する税金
(株式)	( 0)	(0.000)	
(d) その他費用	0	0.008	(d) その他費用＝期中のその他費用÷期中の平均受益権口数
(保管費用)	( 0)	(0.004)	保管費用は、外国での資産の保管等に要する費用
(監査費用)	( 0)	(0.003)	監査費用は、監査法人等に支払うファンドの監査にかかる費用
(その他)	( 0)	(0.000)	その他は、信託事務の処理に要する諸費用等
合計	13	0.897	

(注1) 期中の費用(消費税等のかかるものは消費税等を含む)は追加・解約によって受益権口数に変動があるため、簡便法により算出した結果です。

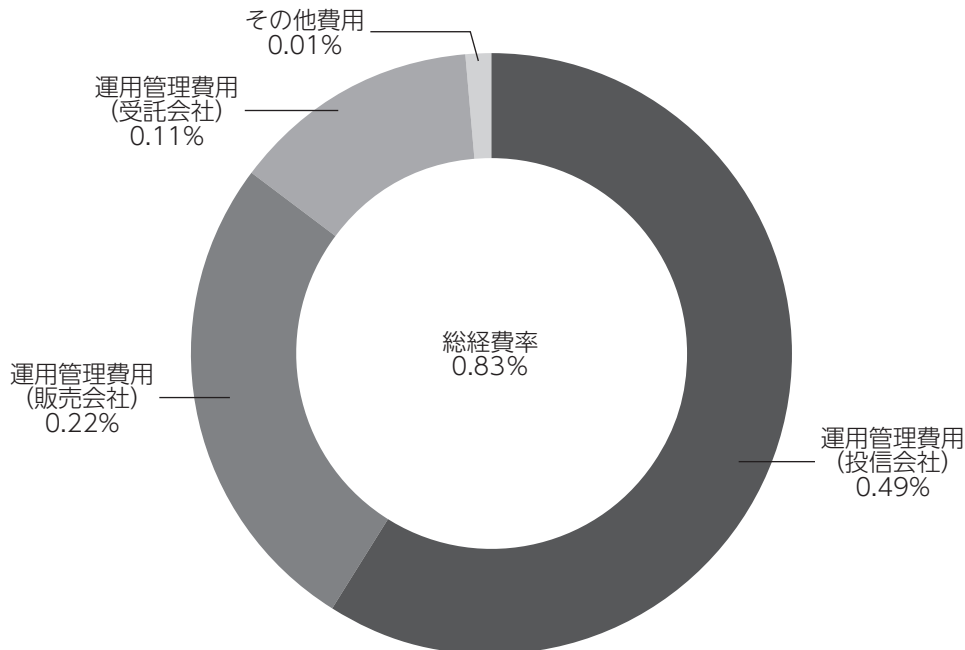
(注2) 金額欄は項目ごとに円未満は四捨五入してあります。

(注3) 比率欄は「1千口当たりのそれぞれの費用金額」を期中の平均基準価額で除して100を乗じたものです。

**(参考情報)**

## ◆総経費率

当期中の運用・管理にかかった費用の総額を期中の平均受益権口数に期中の平均基準価額（1口当たり）を乗じた数で除した総経費率（年率）は0.83%です。



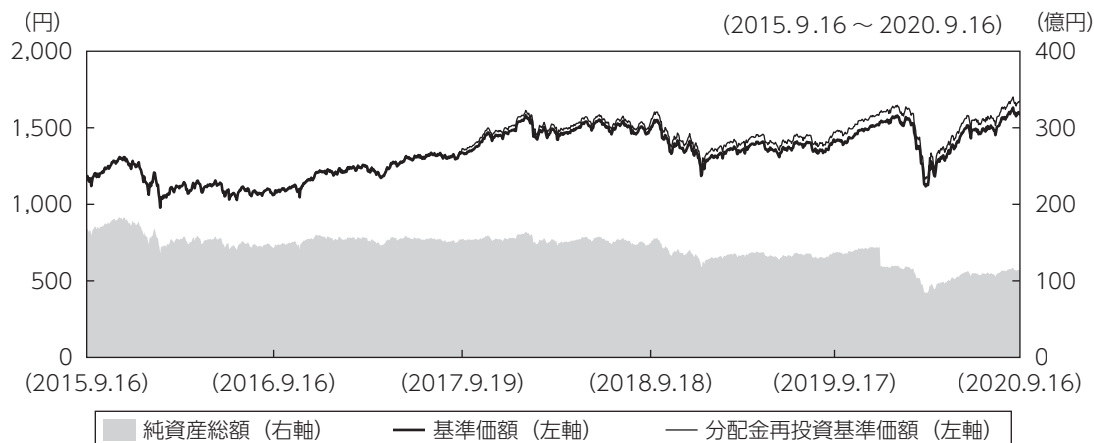
(注1) 1千口当たりの費用明細において用いた簡便法により算出したものです。

(注2) 各費用は、原則として、募集手数料、売買委託手数料および有価証券取引税を含みません。

(注3) 各比率は、年率換算した値です。

(注4) 上記の前提条件で算出したものです。このため、これらの値はあくまでも参考であり、実際に発生した費用の比率と異なります。

## 最近5年間の基準価額等の推移



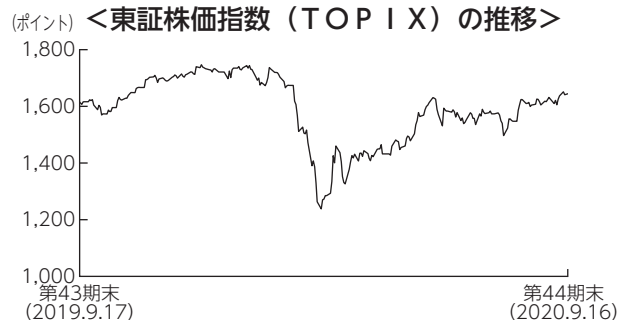
- (注1) 分配金再投資基準価額は、税引前の分配金を再投資したものとみなして計算したもので、ファンド運用の実質的なパフォーマンスを示すものです。
- (注2) 分配金を再投資するかどうかについてはお客さまがご利用のコースにより異なります。また、ファンドの購入価額により課税条件も異なります。従って、お客さまの損益の状況を示すものではありません。
- (注3) 分配金再投資基準価額は、2015年9月16日の基準価額に合わせて指数化しています。

	2015年9月16日 期首	2016年9月16日 決算日	2017年9月19日 決算日	2018年9月18日 決算日	2019年9月17日 決算日	2020年9月16日 決算日
基準価額 (分配落)	(円) 1,170	1,062	1,337	1,489	1,410	1,585
期間分配金合計 (税引前)	(円) -	7	18	20	12	21
分配金再投資基準価額の騰落率	(%) -	△8.6	27.6	12.9	△4.5	13.9
参考指数の騰落率	(%) -	△10.9	27.2	5.5	△8.3	1.8
純資産総額	(百万円) 16,474	14,330	15,419	14,911	13,617	11,323

(注) 当ファンドはベンチマークを定めておりません。参考指数は東証株価指数 (TOPIX) です。参考指数については後掲の<当ファンドの参考指数について>をご参照ください。

## 投資環境

### ●国内株式市況



東証株価指数 (TOPIX) は、各国の経済対策や金融政策に支えられ、前期末比1.8%上昇の1,644.35ポイントで終わりました。期首から1月前半までは米中貿易協議の進展期待を背景に上昇しましたが、1月後半から3月前半にかけて、新型コロナウイルスの感染地域拡大による世界経済の後退懸念が高まったことで、大幅な調整局面となりました。その後は、各国の景気刺激策や積極的な金融緩和を好感し、急速に値を戻す形となりました。

## ポートフォリオについて

各産業分野の潜在的な成長力と産業分野内における各企業の競争力、個別銘柄の株価水準などを評価し、銘柄選択をしました。主な購入銘柄は、「本田技研工業」、「セコム」、「スタンレー電気」などです。一方で、当面の業績動向が相対的に見劣りすると見られる銘柄や、良好な収益見通しは評価できるものの株価に織り込まれたと判断される銘柄などを売却しました。主な売却銘柄は、「任天堂」、「オリエンタルランド」、「日立製作所」などです。

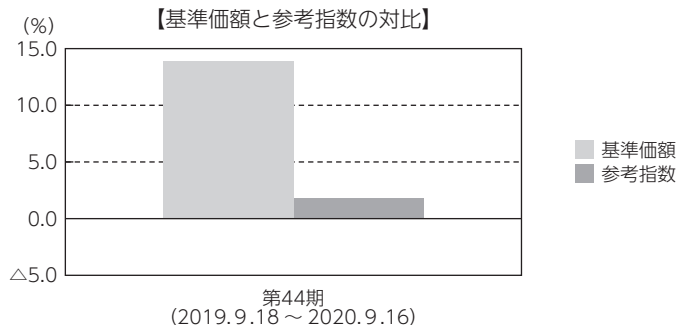
### [組入上位10業種]

期 末		
順位	業 種	比率
		%
1	ソフトウェア・サービス	14.6
2	資本財	12.3
3	メディア・娯楽	8.4
4	自動車・自動車部品	7.4
5	耐久消費財・アパレル	6.9
6	素材	6.5
7	ヘルスケア機器・サービス	6.0
8	テクノロジー・ハードウェアおよび機器	5.2
9	医薬品・バイオテクノロジー・ライフサイエンス	4.4
10	銀行	3.9

(注) 比率は、純資産総額に対する評価額の割合です。

## ベンチマークとの差異について

当ファンドは運用の目標となるベンチマークを設けておりません。以下のグラフは、当ファンドの基準価額と参考指数の騰落率の対比です。



(注) 基準価額の騰落率は分配金（税引前）込みです。

## 分配金

当期の収益分配金は、利子・配当収益を中心に、基準価額の水準等を勘案して、下記のとおりといたしました。なお、収益分配に充てなかった収益については、運用の基本方針に基づき再投資します。

### 分配原資の内訳（1千口当たり）

項目	当期
	2019年9月18日 ～2020年9月16日
当期分配金（税引前）	21円
対基準価額比率	1.31%
当期の収益	21円
当期の収益以外	－円
翌期繰越分配対象額	845円

(注1) 「当期の収益」および「当期の収益以外」は、小数点以下切捨てで算出しているためこれらを合計した額と「当期分配金（税引前）」の額が一致しない場合があります。

(注2) 当期分配金の「対基準価額比率」は「当期分配金（税引前）」の期末基準価額（分配金込み）に対する比率で、ファンドの収益率とは異なります。また、小数点第3位を四捨五入しています。

(注3) 「当期の収益」は「経費控除後の配当等収益」および「経費控除後・繰越欠損補填後の売買益（含、評価益）」から分配に充当した金額です。また、「当期の収益以外」は「分配準備積立金」および「収益調整金」から分配に充当した金額です。

## 今後の運用方針

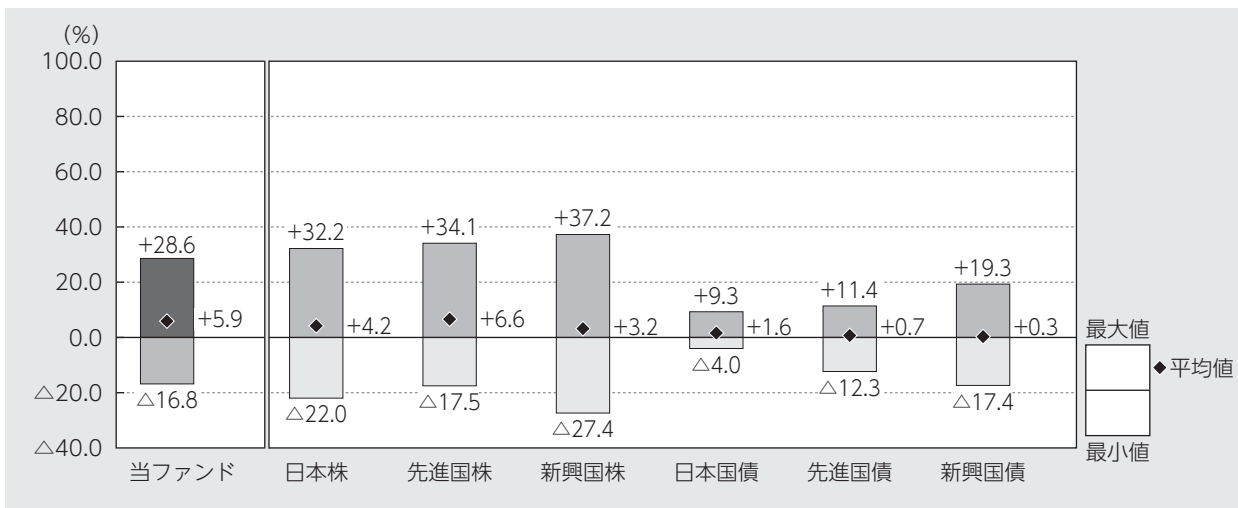
個別企業調査を行い、成長性、収益力、市場性等を勘案して選定した株式を主要投資対象銘柄とし、運用パフォーマンスの向上を目指します。具体的には、デジタル化の加速により台頭するサービスやソフトウェア、ITインフラの進展を支える半導体や自動化関連、自動車電装化・軽量化、環境関連などのテーマに着目しています。



## 当ファンドの概要

商品分類	追加型投信／内外／株式
信託期間	1976年9月17日から無期限です。
運用方針	国内の優良成長株を中心に海外の株式にも投資を行い、信託財産の長期成長に重点を置き、積極的な運用を行います。
主要投資対象	わが国の金融商品取引所上場株式および外国の外国金融商品市場上場株式の中から成長性、収益力、市場性等を勘案して選定した株式を主要投資対象とします。
運用方法	ファンドの純資産総額の30%を上限に、外貨建資産である海外の株式にも投資することがあります。 株式の売買益を追求します。 当ファンドに組み入れるひとつひとつの銘柄の選択を重視した運用を行います。 海外の株式など外貨建資産に投資する場合には、為替変動リスクの低減を図るために為替ヘッジを活用します。
分配方針	毎期、原則として利息・配当収益および売買益（評価益を含みます。）等の全額を分配対象額の範囲とし、分配金額は、利息・配当収益を中心に委託会社が基準価額の水準等を勘案して決定します。 ※分配対象収益が少額の場合には、分配を行わないことがあります。

## 代表的な資産クラスとの騰落率の比較



2015年9月～2020年8月

(注1) すべての資産クラスが当ファンドの投資対象とは限りません。

(注2) 上記期間の各月末における直近1年間の騰落率の平均値・最大値・最小値を、ファンドおよび代表的な資産クラスについて表示し、ファンドと代表的な資産クラスを定量的に比較できるように作成したものです。なお、上記の騰落率は決算日に対応した数値とは異なります。

(注3) 当ファンドの騰落率は、税引前の分配金を再投資したものとして計算しています。

### \*各資産クラスの指数

日本株…東証株価指数 (TOPIX) (配当込み)

先進国株…MSCIコクサイ・インデックス (配当込み、円ベース)

新興国株…MSCIエマージング・マーケット・インデックス (配当込み、円ベース)

日本国債…NOMURA-BPI国債

先進国債…FTSE世界国債インデックス (除く日本、円ベース)

新興国債…JPMオルガンGBI-EMグローバル・ディバースィファイド (円ベース)

(注) 海外の指数は為替ヘッジなしによる投資を想定して、円換算しております。

※各指数については後掲の<代表的な資産クラスとの騰落率の比較に用いた指数について>をご参照ください。

## 当ファンドのデータ

### 当ファンドの組入資産の内容（2020年9月16日現在）

#### ◆組入上位10銘柄（現物）

銘柄名	通貨	比率
ソニー	日本・円	3.1%
伊藤忠商事	日本・円	2.5
MICROSOFT CORP	アメリカ・ドル	2.2
HOYA	日本・円	1.9
VISA INC	アメリカ・ドル	1.9
武田薬品工業	日本・円	1.9
ALPHABET INC-CL A	アメリカ・ドル	1.9
本田技研工業	日本・円	1.8
三菱UFJフィナンシャル・グループ	日本・円	1.7
信越化学工業	日本・円	1.7
組入銘柄数	99銘柄	

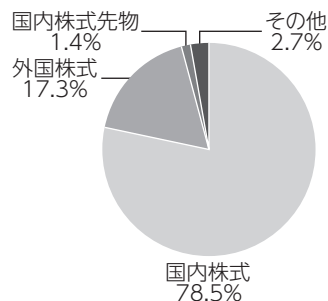
（注1）比率は純資産総額に対する評価額の割合です。

（注2）組入全銘柄に関する詳細な情報等につきましては、運用報告書（全体版）に記載されています。

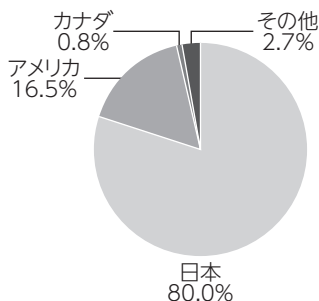
#### ◆組入上位銘柄（先物）

銘柄名	売買	比率
TOPIX	買建	1.4%
組入銘柄数	1銘柄	

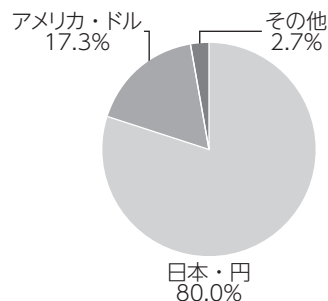
#### ◆資産別配分



#### ◆国別配分



#### ◆通貨別配分



（注1）比率は純資産総額に対する評価額の割合です。

（注2）国別配分、通貨別配分については、現物と先物の比率を合計して表示しています。

（注3）その他は、純資産総額を100%として、現物と先物の比率を差し引いたものです。

（注4）国別配分につきましては発行国（地域）で表示しております。

### 純資産等

項目	当期末
	2020年9月16日
純資産総額	11,323,787,593円
受益権総口数	7,144,816,592口
1千口当たり基準価額	1,585円

（注）当期中における追加設定元本額は413,203,357円、同解約元本額は2,924,568,504円です。

## <当ファンドの参考指数について>

### ●東証株価指数（TOPIX）

「東証株価指数（TOPIX）」は、東京証券取引所第一部に上場されているすべての株式の時価総額を指数化したものです。同指数は、株式会社東京証券取引所（㈱東京証券取引所）の知的財産であり、指数の算出、指数値の公表、利用など同指数に関するすべての権利・ノウハウおよびTOPIXの商標に関するすべての権利は、㈱東京証券取引所が有しています。

なお、本商品は、㈱東京証券取引所により提供、保証または販売されるものではなく、㈱東京証券取引所は、ファンドの発行または売買に起因するいかなる損害に対しても、責任を有しません。

※東証株価指数（TOPIX）は配当を除いた指数です。

## <代表的な資産クラスとの騰落率の比較に用いた指数について>

●「東証株価指数（TOPIX）」は、東京証券取引所第一部に上場されているすべての株式の時価総額を指数化したものです。同指数は、株式会社東京証券取引所（㈱東京証券取引所）の知的財産であり、指数の算出、指数値の公表、利用など同指数に関するすべての権利は、㈱東京証券取引所が有しています。

●「MSCIコクサイ・インデックス」は、MSCI Inc. が開発した株価指数で、日本を除く世界の主要先進国の株価指数を、各国の株式時価総額をベースに合成したものです。同指数に関する著作権、知的財産権その他一切の権利はMSCI Inc. に帰属します。また、MSCI Inc. は同指数の内容を変更する権利および公表を停止する権利を有しています。

●「MSCIエマージング・マーケット・インデックス」は、MSCI Inc. が開発した株価指数で、新興国の株価指数を、各国の株式時価総額をベースに合成したものです。同指数に関する著作権、知的財産権その他一切の権利はMSCI Inc. に帰属します。また、MSCI Inc. は同指数の内容を変更する権利および公表を停止する権利を有しています。

●「NOMURA-BPI国債」は、野村證券株式会社が国内で発行された公募利付国債の市場全体の動向を表すために開発した投資収益指数です。同指数の知的財産権その他一切の権利は野村證券株式会社に帰属します。なお、野村證券株式会社は、同指数の正確性、完全性、信頼性、有用性を保証するものではなく、ファンドの運用成果等に関して一切責任を負いません。

●「FTSE世界国債インデックス（除く日本）」は、FTSE Fixed Income LLCにより運営され、日本を除く世界主要国の国債の総合収益率を各市場の時価総額で加重平均した債券インデックスです。同指数はFTSE Fixed Income LLCの知的財産であり、指数に関するすべての権利はFTSE Fixed Income LLCが有しています。

●「JPモルガンGBI-EMグローバル・ディバーシファイド」は、J. P. モルガン・セキュリティーズ・エルエルシーが公表している新興国の現地通貨建ての国債で構成されている時価総額加重平均指数です。同指数に関する著作権等の知的財産その他一切の権利はJ. P. モルガン・セキュリティーズ・エルエルシーに帰属します。また、同社は同指数の内容を変更する権利および公表を停止する権利を有しています。