

運用報告書 (全体版)

新光 US-REIT オープン (隔月決算型)

当ファンドの仕組みは次の通りです。

商品分類	追加型投信/海外/不動産投信	
信託期間	2023年9月27日から2048年9月7日までです。	
運用方針	安定した収益の確保と信託財産の着実な成長を図ることを目的として、運用を行います。	
主要投資対象	新光 US-REIT オープン (隔月決算型)	新光 US-REIT オープン・マザーファンド受益証券を主要投資対象とします。
	新光 US-REIT オープン・マザーファンド	米国の金融商品取引所上場および店頭市場登録の REIT を主要投資対象とします。
運用方法	主として新光 US-REIT オープン・マザーファンド受益証券に投資することにより、米国の金融商品取引所上場および店頭市場登録の REIT に実質的に投資を行い、安定した収益の確保と信託財産の長期的な成長を目指して運用を行います。 マザーファンドにおける US-REIT の運用指図に関する権限を、インベスコ・アドバイザーズ・インクに委託します。 REIT の実質組入比率は、原則として高位を保ちます。 実質外貨建資産については、原則として為替ヘッジを行いません。	
組入制限	新光 US-REIT オープン (隔月決算型)	REIT への実質投資割合には制限を設けません。
	新光 US-REIT オープン・マザーファンド	REIT への投資割合には制限を設けません。 REIT および短期金融商品 (短期運用の有価証券を含みます。) 以外には投資を行いません。
分配方針	毎決算時 (毎年 1 月、3 月、5 月、7 月、9 月、11 月の各 5 日 (休業日の場合は翌営業日)) に、繰越分を含めた経費控除後の利子・配当等収益と売買益 (評価益を含みます。) 等の全額を分配対象額の範囲とし、委託会社が基準価額水準、市況動向等を勘案して、分配金額を決定します。ただし、分配対象額が少額の場合は分配を行わない場合があります。	

愛称：ゼウス (隔月決算型)

第3期 <決算日 2024年5月7日>
 第4期 <決算日 2024年7月5日>
 第5期 <決算日 2024年9月5日>

受益者の皆さまへ

毎々格別のお引立てに預かり厚くお礼申し上げます。

さて、「新光 US-REIT オープン (隔月決算型)」は、2024年9月5日に第5期の決算を行いました。ここに、運用経過等をご報告申し上げます。

今後とも一層のご愛顧を賜りますようお願い申し上げます。

<運用報告書に関するお問い合わせ先>

コールセンター：0120-104-694

受付時間：営業日の午前9時から午後5時まで

お客さまのお取引内容につきましては、購入された販売会社にお問い合わせください。

アセットマネジメントOne 株式会社

東京都千代田区丸の内1-8-2

<https://www.am-one.co.jp/>

新光 US - REIT オープン (隔月決算型)

■設定以来の運用実績

作成期	決算期	基準価額			FTSE NAREIT All Equity REITs インデックス (配当込み) (円換算)		投資信託 受益証券 投資証券 組入比率	純資産 総額
		(分配落)	税込み 分配金	期 騰落 中率	(参考指数)	期 騰落 中率		
第1作成期	(設定日) 2023年9月27日	円	円	%	ポイント (9月26日) 3,058,569.48	%	%	百万円
	1期(2024年1月5日)	10,000	—	—	3,421,951.95	—	—	1
	2期(2024年3月5日)	11,141	30	11.7	3,563,104.82	11.9	95.2	1
第2作成期	3期(2024年5月7日)	11,351	30	2.2	3,432,207.26	4.1	95.4	117
	4期(2024年7月5日)	10,998	30	△2.8	3,751,280.48	△3.7	96.3	161
	5期(2024年9月5日)	11,796	30	7.5	3,821,397.06	9.3	95.9	235
		11,772	30	0.1		1.9	95.5	264

(注1) 設定日の基準価額は設定当初の金額、純資産総額は設定当初の元本額を表示しております。

(注2) 基準価額の騰落率は分配金込みです。

(注3) 当ファンドはマザーファンドを組入れますので、「投資信託受益証券、投資証券組入比率」は実質比率を記載しております。

(注4) FTSE NAREIT All Equity REITs インデックス (配当込み) (円換算) は、FTSE NAREIT All Equity REITs インデックス (配当込み) をアセットマネジメントOneが円換算したものです。

(注5) 同指数は、当運用報告書作成日現在で発表されている数値を使用しており、過去に遡って修正される場合があります。

(注6) 新光 US - REIT オープン (隔月決算型) (以下、「当ファンド」) は、アセットマネジメントOne株式会社 (以下、「アセットマネジメントOne」) によって単独で開発されたものです。当ファンドは、いかなる方法においても、FTSE International Limited (以下、「FTSE」)、London Stock Exchange Group plcおよび、そのグループ企業 (以下、総称して「LSE Group」) またはNareitによって出資、保証、販売または販売促進されることはありません。FTSE NAREIT All Equity REITs インデックス (配当込み) (以下、「本指数」) のすべての権利はFTSEおよびNareitに帰属します。「FTSE®」はLSE Groupの商標であり、ライセンス契約に基づきFTSE International Limited (「FTSE」) によって使用されています。「NAREIT®」はNareitの商標です。本指数はFTSEによって計算されます。FTSE、LSE Group、Nareitはいずれも、如何なる者に対しても (a) 本指数の使用、信頼、または誤謬、(b) 当ファンドへの投資または運営に起因する如何なる義務も負いません。FTSE、LSE Group、およびNareitは、当ファンドから得られる結果、またはアセットマネジメントOneによって提示される目的に対する本指数の適合性に関して、いかなる請求、予測、保証、または表明も行いません (以下同じ)。

(注7) △ (白三角) はマイナスを意味しています (以下同じ)。

■過去6ヶ月間の基準価額と市況の推移

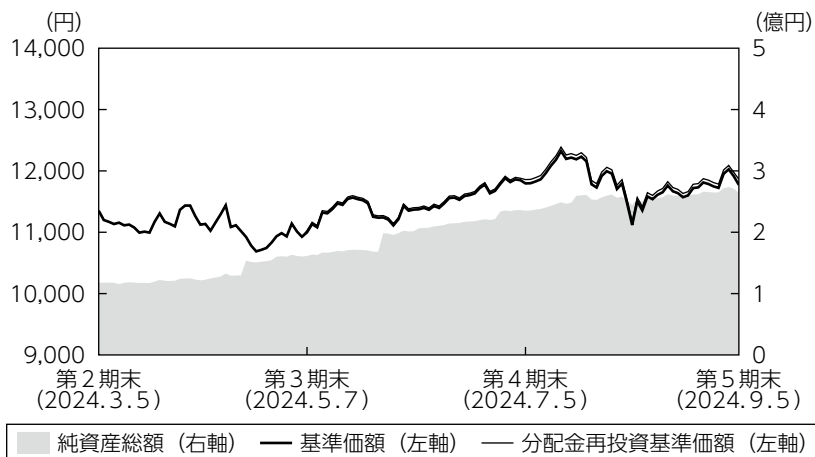
決算期	年 月 日	基 準 価 額		FTSE NAREIT All Equity REITs インデックス (配当込み) (円換算) (参考指数)	期 中 騰 落 率	投資信託 受益証券、 投資証券 組入比率
		円	%			
第3期	(期首) 2024年3月5日	11,351	—	ポイント 3,563,104.82	% —	% 95.4
	3月末	11,435	0.7	3,575,010.12	0.3	96.1
	4月末	11,141	△1.9	3,472,874.31	△2.5	96.2
	(期末) 2024年5月7日	11,028	△2.8	3,432,207.26	△3.7	96.3
第4期	(期首) 2024年5月7日	10,998	—	3,432,207.26	—	96.3
	5月末	11,212	1.9	3,521,405.59	2.6	96.3
	6月末	11,782	7.1	3,734,964.11	8.8	95.9
	(期末) 2024年7月5日	11,826	7.5	3,751,280.48	9.3	95.9
第5期	(期首) 2024年7月5日	11,796	—	3,751,280.48	—	95.9
	7月末	11,955	1.3	3,841,489.69	2.4	95.7
	8月末	11,723	△0.6	3,796,752.63	1.2	94.9
	(期末) 2024年9月5日	11,802	0.1	3,821,397.06	1.9	95.5

(注1) 期末基準価額は分配金込み、騰落率は期首比です。

(注2) 当ファンドはマザーファンドを組入れますので、「投資信託受益証券、投資証券組入比率」は実質比率を記載しております。

■第3期～第5期の運用経過（2024年3月6日から2024年9月5日まで）

基準価額等の推移



第3期首：11,351円
第5期末：11,772円
(既払分配金90円)
騰落率：4.5%
(分配金再投資ベース)

- (注1) 分配金再投資基準価額は、税引前の分配金を再投資したものとみなして計算したもので、ファンド運用の実質的なパフォーマンスを示すものです。
- (注2) 分配金を再投資するかどうかについてはお客さまがご利用のコースにより異なります。また、ファンドの購入価額により課税条件も異なります。従って、お客さまの損益の状況を示すものではありません。
- (注3) 分配金再投資基準価額は、期首の基準価額に合わせて指数化しています。
- (注4) 当ファンドはベンチマークを定めておりません。

基準価額の主な変動要因

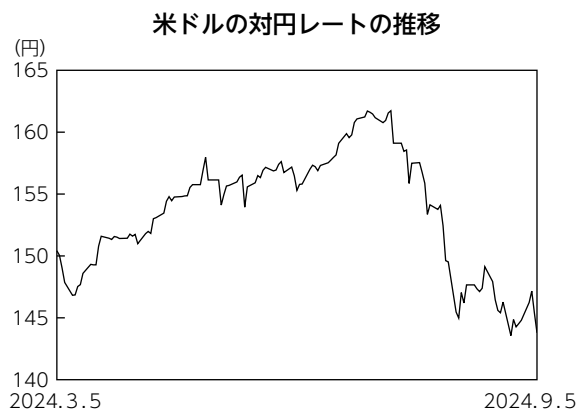
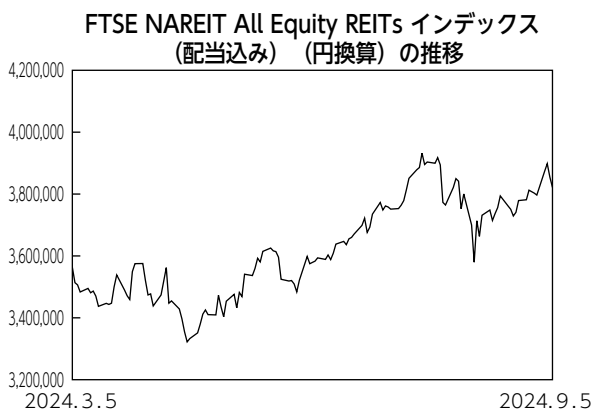
新光 US-REIT オープン・マザーファンドが上昇したため、当作成期の基準価額は4.5%上昇し、11,862円（1万口あたり、税引前分配金込み）となりました。

為替市場で米ドル安円高となったものの、US-REIT市場が上昇したため、基準価額は上昇しました。

投資環境

US-REIT市場は、作成期初は、好調な米国経済指標を受けてFRB（米連邦準備理事会）の金融緩和期待が後退したことから上値の重い展開となりました。米CPI（消費者物価指数）の伸びが低下し始めると、FRBの金融緩和期待が再び強まり上昇に転じました。その後も、米国の雇用情勢が鈍化し始めると、米国景気の後退懸念が強まり早期金融緩和期待から、US-REIT市場は7月半ばから作成期末にかけて堅調な動きとなりました。

作成期初に1米ドル150円半ばで取引されていた米ドル円相場は、日銀がゼロ金利政策の解除などを実施したものの、FRBの金融緩和期待の後退から上昇基調となり、7月初旬には162円近辺まで米ドル高円安が進みました。7月中旬には、政府・日銀が米ドル売り円買いの介入を実施したほか、7月末に日銀が追加利上げを行うなどで米ドル安円高が進みました。その後も、FRBの早期金融緩和観測からドル安が進み、作成期末時点では143円台半ばでの推移となりました。



ポートフォリオについて

●当ファンド

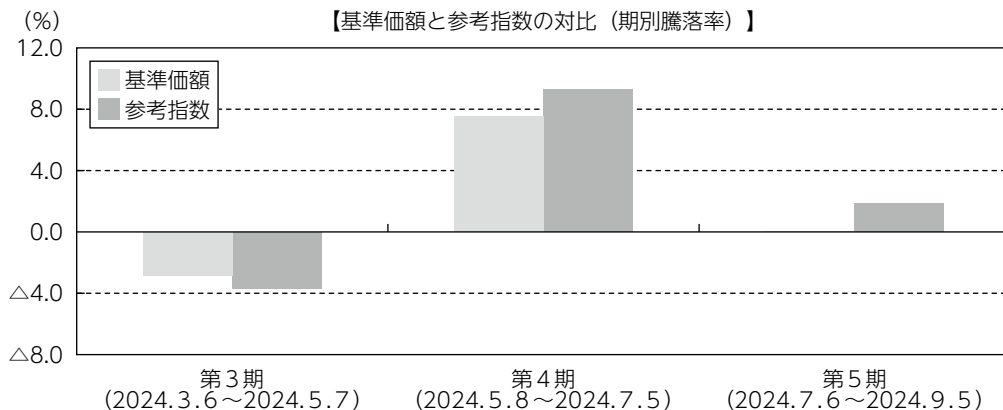
主として新光 US-REIT オープン・マザーファンドを高位に組み入れた運用を行いました。US-REITの実質組入比率は概ね93~96%程度と高位を維持しました。

●新光 US-REIT オープン・マザーファンド

当ファンドは、US-REITに分散投資を行い、配当収益の確保と長期的な値上がり益の確保を目指した運用を行いました。セクター別では、医療施設REITや産業施設REIT、通信REITなどを中心に投資を行いました。当作成期間は、各US-REITが物件を保有する地域の商業用不動産の市場環境やUS-REIT価格のバリュエーションなどを勘案し、各々の組入比率の調整を行いました。

ベンチマークとの差異について

当ファンドは運用の目標となるベンチマークを設けておりません。以下のグラフは、当ファンドの基準価額と参考指数の騰落率の対比です。



(注) 基準価額の騰落率は分配金（税引前）込みです。

分配金

収益分配金につきましては基準価額水準・市況動向等を勘案し、以下の表の通りとさせていただきます。なお、収益分配金に充てなかった利益は信託財産内に留保し、運用の基本方針に基づいて運用いたします。

■分配原資の内訳（1万口当たり）

項目	第3期	第4期	第5期
	2024年3月6日 ～2024年5月7日	2024年5月8日 ～2024年7月5日	2024年7月6日 ～2024年9月5日
当期分配金（税引前）	30円	30円	30円
対基準価額比率	0.27%	0.25%	0.25%
当期の収益	30円	30円	-円
当期の収益以外	-円	-円	30円
翌期繰越分配対象額	1,299円	1,801円	1,772円

(注1) 「当期の収益」および「当期の収益以外」は、小数点以下切捨てで算出しているためこれらを合計した額と「当期分配金（税引前）」の額が一致しない場合があります。

(注2) 当期分配金の「対基準価額比率」は「当期分配金（税引前）」の期末基準価額（分配金込み）に対する比率で、ファンドの収益率とは異なります。また、小数点第3位を四捨五入しています。

(注3) 「当期の収益」は「経費控除後の配当等収益」および「経費控除後・繰越欠損補填後の売買益（含、評価益）」から分配に充当した金額です。また、「当期の収益以外」は「分配準備積立金」および「収益調整金」から分配に充当した金額です。

今後の運用方針

●当ファンド

新光 US-REIT オープン・マザーファンドを高位に組み入れた運用を行います。US-REITの実質組入比率は原則として95%程度とする積極的な運用を行います。

●新光 US-REIT オープン・マザーファンド

健全なバランスシート、優良な資産・テナント顧客、規律ある経営方針を有し、資金調達に対する懸念が少ない銘柄や流動性の高い銘柄を選好しています。セクター別では、医療施設REITや商業・小売REITなどの組み入れを高位としています。足もとのマクロ環境の変化に伴いややディフェンシブな銘柄の配分を増やしていますが、引き続き、配当利回りが低位であっても構造的に高い成長性が見込まれる銘柄に注目しています。

■ 1万口当たりの費用明細

項目	第3期～第5期		項目の概要
	(2024年3月6日 ～2024年9月5日)		
	金額	比率	
(a) 信託報酬	90円	0.785%	(a) 信託報酬＝期中の平均基準価額×信託報酬率 期中の平均基準価額は11,460円です。 投信会社分は、信託財産の運用、運用報告書等各種書類の作成、基準価額の算出等の対価 販売会社分は、購入後の情報提供、交付運用報告書等各種書類の送付、口座内でのファンドの管理等の対価 受託会社分は、運用財産の保管・管理、投信会社からの運用指図の実行等の対価
(投信会社)	(51)	(0.445)	
(販売会社)	(36)	(0.314)	
(受託会社)	(3)	(0.026)	
(b) 売買委託手数料	2	0.014	(b) 売買委託手数料＝期中の売買委託手数料÷期中の平均受益権口数 売買委託手数料は、組入有価証券等の売買の際に発生する手数料
(投資証券)	(2)	(0.014)	
(c) 有価証券取引税	0	0.001	(c) 有価証券取引税＝期中の有価証券取引税÷期中の平均受益権口数 有価証券取引税は、有価証券の取引の都度発生する取引に関する税金
(投資証券)	(0)	(0.001)	
(d) その他費用	2	0.014	(d) その他費用＝期中のその他費用÷期中の平均受益権口数 保管費用は、外国での資産の保管等に要する費用 監査費用は、監査法人等に支払うファンドの監査にかかる費用 その他は、信託事務の処理に要する諸費用等
(保管費用)	(1)	(0.012)	
(監査費用)	(0)	(0.001)	
(その他)	(0)	(0.000)	
合計	93	0.813	

(注1) 期中の費用（消費税等のかかるものは消費税等を含む）は追加・解約によって受益権口数に変動があるため、簡便法により算出した結果です。なお、売買委託手数料、有価証券取引税およびその他費用は、このファンドが組入れているマザーファンドが支払った金額のうち、このファンドに対応するものを含みます。

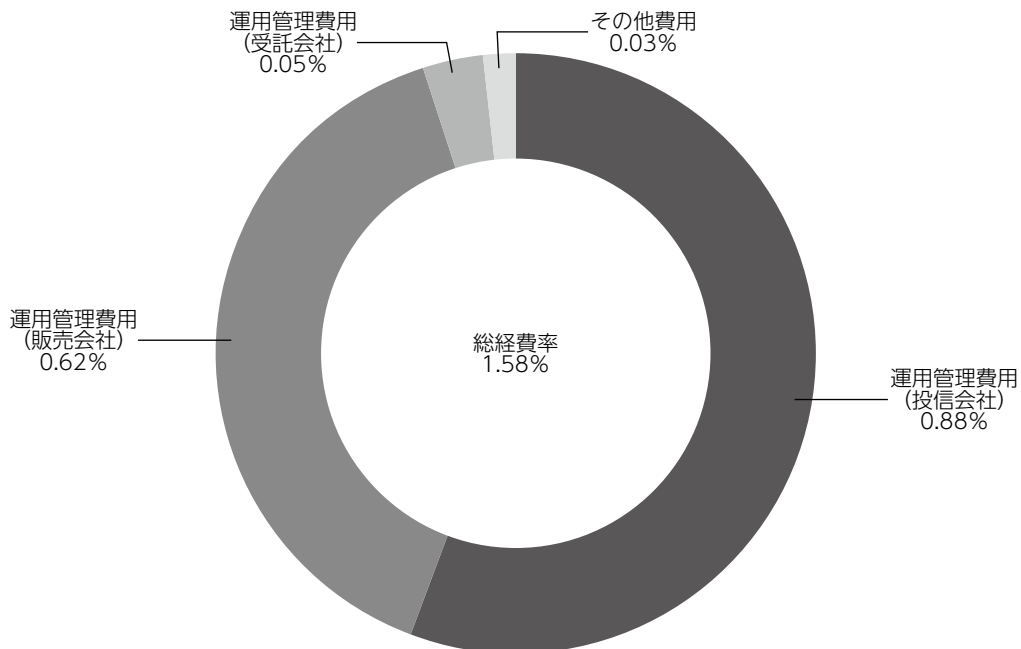
(注2) 金額欄は項目ごとに円未満は四捨五入してあります。

(注3) 比率欄は「1万口当たりのそれぞれの費用金額」を期中の平均基準価額で除して100を乗じたものです。

(参考情報)

◆総経費率

当作成期中の運用・管理にかかった費用の総額を期中の平均受益権口数に期中の平均基準価額（1口当たり）を乗じた数で除した総経費率（年率）は1.58%です。



(注1) 1万口当たりの費用明細において用いた簡便法により算出したものです。

(注2) 各費用は、原則として、募集手数料、売買委託手数料および有価証券取引税を含みません。

(注3) 各比率は、年率換算した値です。

(注4) 上記の前提条件で算出したものです。このため、これらの値はあくまでも参考であり、実際に発生した費用の比率と異なります。

■親投資信託受益証券の設定、解約状況（2024年3月6日から2024年9月5日まで）

	第 3 期 ~ 第 5 期			
	設 定		解 約	
	□ 数	金 額	□ 数	金 額
新光 U S - R E I T オープン・マザーファンド	千□ 48,608	千円 136,750	千□ 1,981	千円 5,700

■利害関係人との取引状況等（2024年3月6日から2024年9月5日まで）

期中の利害関係人との取引等はありません。

(注) 利害関係人とは、投資信託及び投資法人に関する法律第11条第1項に規定される利害関係人です。

■自社による当ファンドの設定・解約状況

期首残高 (元本)	当期設定元本	当期解約元本	期末残高 (元本)	取 引 の 理 由
百万円 1	百万円 -	百万円 1	百万円 -	当初設定時又は当初運用時における取得の処分

■組入資産の明細

親投資信託残高

	第 1 作 成 期 末	第 2 作 成 期 末	
	□ 数	□ 数	評 価 額
新光 U S - R E I T オープン・マザーファンド	千□ 41,396	千□ 88,023	千円 258,921

■投資信託財産の構成

2024年9月5日現在

項 目	第 2 作 成 期 末	
	評 価 額	比 率
新光 US-REIT オープン・マザーファンド	千円 258,921	% 96.1
コ ー ル ・ ロ ー ン 等 、 そ の 他	10,503	3.9
投 資 信 託 財 産 総 額	269,425	100.0

(注1) 評価額の単位未満は切捨ててあります。％は、小数点第2位を四捨五入しています。

(注2) 期末の新光 US-REIT オープン・マザーファンドの外貨建資産の投資信託財産総額に対する比率は、14,252,601千円、99.6%です。

(注3) 外貨建資産は、期末の時価をわが国の対顧客電信売買相場の仲値により邦貨換算したものです。なお、2024年9月5日における邦貨換算レートは、1アメリカ・ドル=143.79円です。

■資産、負債、元本および基準価額の状況

(2024年5月7日)、 (2024年7月5日)、 (2024年9月5日)現在

項 目	第 3 期 末	第 4 期 末	第 5 期 末
(A) 資 産	162,544,332円	236,365,512円	269,425,099円
コ ー ル ・ ロ ー ン 等	4,136,741	5,407,412	7,003,583
新光 US-REIT オープン・マザーファンド(評価額)	158,407,591	230,958,100	258,921,516
未 収 入 金	—	—	3,500,000
(B) 負 債	1,312,804	1,184,717	5,269,904
未 払 収 益 分 配 金	439,814	598,139	673,161
未 払 解 約 金	490,964	57,693	3,882,128
未 払 信 託 報 酬	381,242	527,785	713,124
そ の 他 未 払 費 用	784	1,100	1,491
(C) 純 資 産 総 額(A-B)	161,231,528	235,180,795	264,155,195
元 本	146,604,798	199,379,787	224,387,276
次 期 繰 越 損 益 金	14,626,730	35,801,008	39,767,919
(D) 受 益 権 総 口 数	146,604,798口	199,379,787口	224,387,276口
1 万 口 当 た り 基 準 価 額(C/D)	10,998円	11,796円	11,772円

(注) 第2期末における元本額は103,739,244円、当作成期間(第3期~第5期)中における追加設定元本額は130,495,713円、同解約元本額は9,847,681円です。

■損益の状況

〔自 2024年3月6日〕
〔至 2024年5月7日〕

〔自 2024年5月8日〕
〔至 2024年7月5日〕

〔自 2024年7月6日〕
〔至 2024年9月5日〕

項 目	第 3 期	第 4 期	第 5 期
(A) 配 当 等 収 益	252円	491円	1,515円
受 取 利 息	252	491	1,515
(B) 有 価 証 券 売 買 損 益	△2,979,592	14,890,053	342,328
売 買 益	76,650	15,000,509	369,019
売 買 損	△3,056,242	△110,456	△26,691
(C) 信 託 報 酬 等	△382,026	△528,885	△714,615
(D) 当 期 損 益 金(A + B + C)	△3,361,366	14,361,659	△370,772
(E) 前 期 繰 越 損 益 金	3,330,562	△462,785	13,101,309
(F) 追 加 信 託 差 損 益 金	15,097,348	22,500,273	27,710,543
(配 当 等 相 当 額)	(15,460,298)	(22,476,903)	(27,319,643)
(売 買 損 益 相 当 額)	(△362,950)	(23,370)	(390,900)
(G) 合 計(D + E + F)	15,066,544	36,399,147	40,441,080
(H) 収 益 分 配 金	△439,814	△598,139	△673,161
次 期 繰 越 損 益 金(G + H)	14,626,730	35,801,008	39,767,919
追 加 信 託 差 損 益 金	15,097,348	22,500,273	27,710,543
(配 当 等 相 当 額)	(15,563,510)	(22,615,478)	(27,336,077)
(売 買 損 益 相 当 額)	(△466,162)	(△115,205)	(374,466)
分 配 準 備 積 立 金	3,481,018	13,300,735	12,428,148
繰 越 損 益 金	△3,951,636	—	△370,772

(注1) (B)有価証券売買損益は期末の評価換えによるものを含みます。

(注2) (C)信託報酬等には信託報酬に対する消費税等相当額を含めて表示しています。

(注3) (F)追加信託差損益金とあるのは、信託の追加設定の際、追加設定をした価額から元本を差し引いた差額分をいいます。

(注4) 信託財産の運用の指図に係る権限を委託するために要する費用は、第3期から第5期までは新光 U S - R E I T オープン・マザーファンド491,598円で、委託者報酬から支弁しております。

(注5) 分配金の計算過程

項 目	第 3 期	第 4 期	第 5 期
(a) 経費控除後の配当等収益	590,270円	1,715,763円	0円
(b) 経費控除後の有価証券売買等損益	0	8,759,979	0
(c) 収 益 調 整 金	15,563,510	22,615,478	27,339,771
(d) 分 配 準 備 積 立 金	3,330,562	3,423,132	13,101,309
(e) 当 期 分 配 対 象 額(a+b+c+d)	19,484,342	36,514,352	40,441,080
(f) 1 万 口 当 たり 当 期 分 配 対 象 額	1,329.04	1,831.40	1,802.29
(g) 分 配 金	439,814	598,139	673,161
(h) 1 万 口 当 たり 分 配 金	30	30	30

■分配金のお知らせ

決 算 期	第 3 期	第 4 期	第 5 期
1 万口当たり分配金	30円	30円	30円

※分配金を再投資する場合、分配金は税引後自動的に無手数料で再投資されます。

分配金の課税上の取扱いについて

- ・追加型株式投資信託の分配金には、課税扱いとなる「普通分配金」と、非課税扱いとなる「元本払戻金（特別分配金）」があります。
 - 分配落ち後の基準価額が個別元本と同額または個別元本を上回る場合には、分配金の全額が普通分配金となります。
 - 分配落ち後の基準価額が個別元本を下回る場合には、下回る部分の額が元本払戻金（特別分配金）、分配金から元本払戻金（特別分配金）を控除した額が普通分配金となります。
- ・元本払戻金（特別分配金）が発生した場合は、分配金発生時における受益者毎の個別元本から当該元本払戻金（特別分配金）を控除した額が、その後の受益者毎の個別元本となります。

《お知らせ》

■前作成期運用報告書の記載内容について

2024年5月に交付した「新光 U S - R E I T オープン（隔月決算型） [第1期～第2期]」の運用報告書におきまして、「投資環境」に掲載したFTSE NAREIT All Equity REITs インデックスの推移グラフが、表題は（円換算）となっていたものの、グラフは（ドルベース）の推移となっております。今作成期の運用報告書より、グラフを（円換算）の推移へ訂正のうえ掲載させていただきます。

新光 US-REIT オープン・マザーファンド

運用報告書

第11期 (決算日 2024年9月5日)

(計算期間 2023年9月6日~2024年9月5日)

新光 US-REIT オープン・マザーファンドの第11期の運用状況をご報告申し上げます。

当ファンドの仕組みは次の通りです。

信託期間	2013年10月31日から無期限です。
運用方針	安定した収益の確保と投資信託財産の長期的な成長を目指して運用を行います。 不動産投資信託証券 (以下「REIT」といいます。) の運用指図に係る権限は、インベスコ・アドバイザーズ・インクに委託します。
主要投資対象	米国の金融商品取引所上場および店頭市場登録のREITを主要投資対象とします。
主な組入制限	REITへの投資割合には制限を設けません。 REITおよび短期金融商品 (短期運用の有価証券を含みます。) 以外には投資を行いません。

■最近5期の運用実績

決算期	基準価額		FTSE NAREIT All Equity REITs インデックス (配当込み) (円換算) (参考指数)		投資信託受益証券、投資証券組入比率	純資産額
	円	%	期中騰落率	期中騰落率		
7期 (2020年9月7日)	16,747	△10.4	2,051,705.84	△9.6	98.4	百万円 8,543
8期 (2021年9月6日)	23,281	39.0	2,937,028.07	43.2	99.0	9,618
9期 (2022年9月5日)	26,554	14.1	3,278,698.51	11.6	98.3	13,991
10期 (2023年9月5日)	25,565	△3.7	3,195,841.53	△2.5	98.1	14,566
11期 (2024年9月5日)	29,415	15.1	3,821,397.06	19.6	97.4	14,299

(注1) FTSE NAREIT All Equity REITs インデックス (配当込み) (円換算) は、FTSE NAREIT All Equity REITs インデックス (配当込み) をアセットマネジメントOneが円換算したものです。

(注2) 同指数は、当運用報告書作成日現在で発表されている数値を使用しており、過去に遡って修正される場合があります。

(注3) 新光 US-REIT オープン・マザーファンド (以下、「当ファンド」) は、アセットマネジメントOne株式会社 (以下、「アセットマネジメントOne」) によって単独で開発されたものです。当ファンドは、いかなる方法においても、FTSE International Limited (以下、「FTSE」)、London Stock Exchange Group plcおよび、そのグループ企業 (以下、総称して「LSE Group」) またはNareitによって出資、保証、販売または販売促進されることはありません。FTSE NAREIT All Equity REITs インデックス (配当込み) (以下、「本指数」) のすべての権利はFTSEおよびNareitに帰属します。「FTSE®」はLSE Groupの商標であり、ライセンス契約に基づきFTSE International Limited (「FTSE」) によって使用されています。「NAREIT®」はNareitの商標です。本指数はFTSEによって計算されます。FTSE、LSE Group、Nareitはいずれも、如何なる者に対しても (a) 本指数の使用、信頼、または誤謬、(b) 当ファンドへの投資または運営に起因する如何なる義務も負いません。FTSE、LSE Group、およびNareitは、当ファンドから得られる結果、またはアセットマネジメントOneによって提示される目的に対する本指数の適合性に関して、いかなる請求、予測、保証、または表明も行いません (以下同じ)。

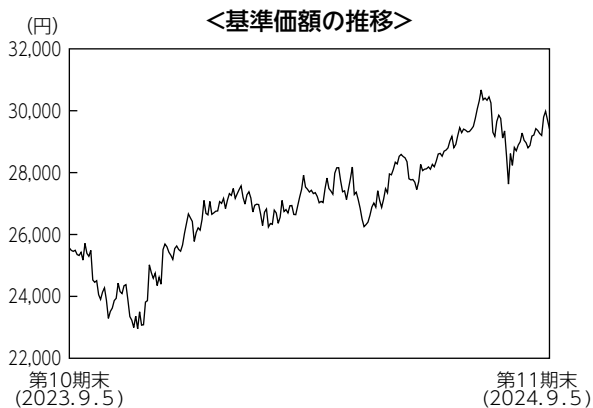
(注4) △ (白三角) はマイナスを意味しています (以下同じ)。

■当期中の基準価額と市況の推移

年 月 日	基 準 価 額		FTSE NAREIT All Equity REITs インデックス	投 資 信 託 受 益 証 券 投 資 証 券 組 入 証 券 入 比 率
	騰 落 率	騰 落 率	騰 落 率	
(期 首) 2023 年 9 月 5 日	円 25,565	% -	3,195,841.53	% 98.1
9 月 末	24,137	△5.6	3,025,196.48	△5.3
10 月 末	23,082	△9.7	2,884,643.56	△9.7
11 月 末	25,661	0.4	3,202,816.91	0.2
12 月 末	27,165	6.3	3,434,621.26	7.5
2024 年 1 月 末	26,658	4.3	3,388,438.31	6.0
2 月 末	26,928	5.3	3,464,744.09	8.4
3 月 末	28,156	10.1	3,575,010.12	11.9
4 月 末	27,414	7.2	3,472,874.31	8.7
5 月 末	27,710	8.4	3,521,405.59	10.2
6 月 末	29,196	14.2	3,734,964.11	16.9
7 月 末	29,751	16.4	3,841,489.69	20.2
8 月 末	29,202	14.2	3,796,752.63	18.8
(期 末) 2024 年 9 月 5 日	29,415	15.1	3,821,397.06	19.6

(注) 騰落率は期首比です。

■当期の運用経過（2023年9月6日から2024年9月5日まで）



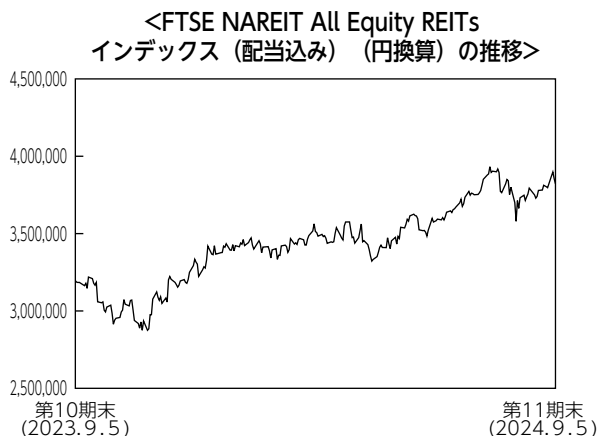
基準価額の推移

当ファンドの基準価額は29,415円（1万口あたり）となり、前期末比で15.1%の上昇となりました。

基準価額の主な変動要因

当ファンドは、主として米国の取引所上場および店頭市場登録の不動産投資信託証券（以下、「US-REIT」といいます。）に投資し、安定した収益の確保と投資信託財産の長期的な成長を目指して運用を行います。

為替市場で米ドル安円高となったものの、US-REIT市場が上昇したため、基準価額は上昇しました。



投資環境

期初のUS-REIT市場は、FRB（米連邦準備理事会）の利上げ警戒感から軟調な動きとなったものの、年末にかけてはインフレ鈍化から米長期金利が低下し上昇基調となりました。年明け以降は、堅調な米国経済指標を受けて上値の重い展開となりましたが、インフレが鈍化しFRBの金融緩和期待が強まると上昇に転じました。その後も米雇用情勢の鈍化から、米国景気後退懸念が強まり、早期金融緩和期待が広がると、期末にかけて堅調に推移しました。



期初に1米ドル146円半ばで推移していた米ドル円相場は、米金融引き締め観測から上昇したものの、インフレ低下に伴い年末には142円割れまで米ドル安が進みました。年明け以降、堅調な米経済を背景に再び米ドル高となり、日銀のゼロ金利政策の解除にも拘らず、162円近辺まで米ドル高が進みました。7月中旬以降、政府・日銀の為替介入、日銀の追加利上げ、米早期金融緩和観測などを受けて急速に米ドル安円高が進み、期末時点では143円後半の推移となりました。

ポートフォリオについて

当ファンドは、U S - R E I T に分散投資を行い、配当収益の確保と長期的な値上がり益の確保を目指した運用を行いました。セクター別では、医療施設 R E I T や通信 R E I T、産業施設 R E I T などを中心に投資を行いました。当作成期間は、各 U S - R E I T が物件を保有する地域の商業用不動産の市場環境や U S - R E I T 価格のバリュエーションなどを勘案し、各々の組入比率の調整を行いました。

今後の運用方針

健全なバランスシート、優良な資産・テナント顧客、規律ある経営方針を有し、資金調達に対する懸念が少ない銘柄や流動性の高い銘柄を選好しています。セクター別では、医療施設 R E I T や商業・小売 R E I T などの組み入れを高位としています。足もとのマクロ環境の変化に伴いややディフェンシブな銘柄の配分を増やしていますが、引き続き、配当利回りが低位であっても構造的に高い成長性が見込まれる銘柄に注目しています。

■ 1万口当たりの費用明細

項 目	当 期		項 目 の 概 要
	金 額	比 率	
(a) 売買委託手数料 (投資証券)	7円 (7)	0.027% (0.027)	(a) 売買委託手数料＝期中の売買委託手数料÷期中の平均受益権口数 売買委託手数料は、組入有価証券等の売買の際に発生する手数料
(b) 有価証券取引税 (投資証券)	0 (0)	0.001 (0.001)	(b) 有価証券取引税＝期中の有価証券取引税÷期中の平均受益権口数 有価証券取引税は、有価証券の取引の都度発生する取引に関する税金
(c) その他費用 (保管費用) (その他)	7 (7) (0)	0.024 (0.024) (0.000)	(c) その他費用＝期中のその他費用÷期中の平均受益権口数 保管費用は、外国での資産の保管等に要する費用 その他は、信託事務の処理に要する諸費用等
合 計	14	0.053	
期中の平均基準価額は27,076円です。			

(注1) 金額欄は項目ごとに円未満は四捨五入してあります。

(注2) 比率欄は「1万口当たりのそれぞれの費用金額」を期中の平均基準価額で除して100を乗じたものです。

■ 売買及び取引の状況 (2023年9月6日から2024年9月5日まで)

投資信託受益証券、投資証券

	買		付		売		付	
	口	数	金	額	口	数	金	額
アメリカ		千口		千アメリカ・ドル		千口		千アメリカ・ドル
ALEXANDRIA REAL ESTATE EQUIT		18.453 (-)		1,928 (-)		4.722 (-)		564 (-)
PROLOGIS INC		31.445 (-)		3,898 (-)		27.593 (-)		3,371 (-)
AVALONBAY COMMUNITIES INC		- (-)		- (-)		12.887 (-)		2,304 (-)
CAMDEN PROPERTY TRUST		42.007 (-)		4,141 (-)		21.487 (-)		2,401 (-)
EQUINIX INC		8.181 (-)		6,429 (-)		1.901 (-)		1,514 (-)
CROWN CASTLE INC		6.917 (-)		776 (-)		21.373 (-)		2,439 (-)
EQUITY RESIDENTIAL		40.68 (-)		2,529 (-)		2.668 (-)		183 (-)
HEALTHPEAK PROPERTIES INC		28.623 (-)		543 (-)		29.526 (-)		563 (-)
HIGHWOODS PROPERTIES INC		59.223 (-)		1,403 (-)		32.629 (-)		928 (-)
SBA COMMUNICATIONS CORP		12.543 (-)		2,785 (-)		13.463 (-)		2,923 (-)
WELLTOWER INC		30.466 (-)		2,521 (-)		34.056 (-)		3,198 (-)
KIMCO REALTY		111.219 (-)		2,236 (-)		114.472 (-)		2,424 (-)
KILROY REALTY CORP		7.309 (-)		256 (-)		53.409 (-)		1,778 (-)
LAMAR ADVERTISING CO		9.838 (-)		878 (-)		26.671 (-)		3,128 (-)
EQUITY LIFESTYLE PROPERTIES		- (-)		- (-)		18.352 (-)		1,212 (-)
HOST HOTELS & RESORTS INC		175.137 (-)		3,516 (-)		235.247 (-)		4,008 (-)
REALTY INCOME CORP		9.041 (-)		495 (-)		27.377 (-)		1,474 (-)
REGENCY CENTERS CORP		1.278 (-)		79 (-)		44.824 (-)		2,912 (-)

	買 付 額		売 付 額	
	□ 数	金 額	□ 数	金 額
アメリカ	千□	千アメリカ・ドル	千□	千アメリカ・ドル
UDR INC	107.084 (-)	4,049 (-)	184.702 (-)	6,834 (-)
SIMON PROPERTY GROUP INC	25.097 (-)	3,845 (-)	7.698 (-)	1,164 (-)
SUN COMMUNITIES INC	6.398 (-)	730 (-)	39.041 (-)	5,086 (-)
VORNADO REALTY TRUST	26.499 (-)	856 (-)	- (-)	- (-)
WEYERHAEUSER CO	120.431 (-)	4,073 (-)	74.503 (-)	2,288 (-)
KITE REALTY GROUP TRUST	23.138 (-)	583 (-)	- (-)	- (-)
EXTRA SPACE STORAGE INC	47.322 (-)	7,350 (-)	36.956 (-)	5,363 (-)
CUBESMART	21.96 (-)	982 (-)	40.592 (-)	1,799 (-)
DIGITAL REALTY TRUST INC	10.326 (-)	1,520 (-)	38.109 (-)	5,344 (-)
POTLATCH CORP	24.712 (-)	1,168 (-)	2.339 (-)	99 (-)
TERRENO REALTY CORP	17.7 (-)	989 (-)	38.468 (-)	2,449 (-)
AMERICOLD REALTY TRUST	0.508 (-)	14 (-)	87.587 (-)	2,334 (-)
PEBBLEBROOK HOTEL TRUST	58.541 (-)	752 (-)	- (-)	- (-)
AMERICAN TOWER CORP	7.939 (-)	1,507 (-)	18.568 (-)	3,893 (-)
HEALTHCARE REALTY TRUST INC	0.971 (-)	15 (-)	118.712 (-)	1,650 (-)
REXFORD INDUSTRIAL REALTY INC	22.648 (-)	1,065 (-)	14.18 (-)	696 (-)
INVITATION HOMES INC	151.232 (-)	5,266 (-)	60.006 (-)	2,051 (-)
EMPIRE STATE REALTY TRUST INC	25.963 (-)	266 (-)	- (-)	- (-)
ESSENTIAL PROPERTIES REALTY TRUST INC	23.456 (-)	548 (-)	37.377 (-)	967 (-)
BRIXMOR PROPERTY GROUP INC	38.291 (-)	1,016 (-)	78.444 (-)	1,795 (-)
OUTFRONT MEDIA INC	87.252 (-)	1,212 (-)	36.191 (-)	586 (-)
LINEAGE INC	5.754 (-)	469 (-)	0.061 (-)	5 (-)
URBAN EDGE PROPERTIES	19.232 (-)	385 (-)	- (-)	- (-)
VICI PROPERTIES INC	70.495 (-)	2,180 (-)	199.172 (-)	6,091 (-)

(注1) PFDは優先証券です。

(注2) 金額は受渡代金です。

(注3) ()内は合併、分割等による増減分で、上段の数字には含まれておりません。

■利害関係人との取引状況等 (2023年9月6日から2024年9月5日まで)

期中の利害関係人との取引等はありません。

(注) 利害関係人とは、投資信託及び投資法人に関する法律第11条第1項に規定される利害関係人です。

■組入資産の明細

外国投資信託受益証券、投資証券

銘柄	期首(前期末)		当期		期末	
	□数	□数	外貨建金額	邦貨換算金額	比	率
	千口	千口	千アメリカ・ドル	千円		%
(アメリカ)						
ALEXANDRIA REAL ESTATE EQUIT	18.974	32.705	3,845	552,984		3.9
PROLOGIS INC	52.494	56.346	7,227	1,039,242		7.3
AVALONBAY COMMUNITIES INC	12.887	—	—	—		—
CAMDEN PROPERTY TRUST	—	20.52	2,573	370,060		2.6
EQUINIX INC	4.02	10.3	8,524	1,225,691		8.6
CROWN CASTLE INC	21.373	6,917	787	113,214		0.8
EQUITY RESIDENTIAL	—	38.012	2,869	412,554		2.9
HEALTHPEAK PROPERTIES INC	180.842	179,939	3,991	573,872		4.0
HIGHWOODS PROPERTIES INC	—	26.594	845	121,639		0.9
SBA COMMUNICATIONS CORP	20.681	19,761	4,608	662,679		4.6
WELLTOWER INC	69.535	65,945	8,208	1,180,348		8.3
KIMCO REALTY	82.608	79,355	1,852	266,434		1.9
KILROY REALTY CORP	53.373	7,273	256	36,853		0.3
LAMAR ADVERTISING CO	19.871	3,038	382	54,931		0.4
EQUITY LIFESTYLE PROPERTIES	18.352	—	—	—		—
HOST HOTELS & RESORTS INC	139.237	79,127	1,339	192,623		1.3
REALTY INCOME CORP	103.78	85,444	5,358	770,454		5.4
REGENCY CENTERS CORP	43.546	—	—	—		—
UDR INC	77.618	—	—	—		—
SIMON PROPERTY GROUP INC	—	17,399	2,872	412,997		2.9
SUN COMMUNITIES INC	32.643	—	—	—		—
VORNADO REALTY TRUST	—	26,499	892	128,330		0.9
WEYERHAEUSER CO	—	45,928	1,384	199,110		1.4
KITE REALTY GROUP TRUST	—	23,138	599	86,236		0.6
EXTRA SPACE STORAGE INC	13.951	24,317	4,273	614,482		4.3
CUBESMART	67.477	48,845	2,515	361,706		2.5
DIGITAL REALTY TRUST INC	42.232	14,449	2,154	309,752		2.2
POTLATCH CORP	—	22,373	952	136,916		1.0
TERRENO REALTY CORP	43.328	22.56	1,552	223,245		1.6
AMERICOLD REALTY TRUST	87.079	—	—	—		—
PEBBLEBROOK HOTEL TRUST	—	58,541	759	109,260		0.8
AMERICAN TOWER CORP	45.456	34,827	8,097	1,164,407		8.1
HEALTHCARE REALTY TRUST INC	117.741	—	—	—		—
REXFORD INDUSTRIAL REALTY INC	78.574	87,042	4,389	631,170		4.4
INVITATION HOMES INC	54.871	146,097	5,437	781,891		5.5
EMPIRE STATE REALTY TRUST INC	—	25,963	275	39,646		0.3
ESSENTIAL PROPERTIES REALTY TRUS	81.422	67,501	2,179	313,405		2.2
BRIXMOR PROPERTY GROUP INC	78.444	38,291	1,048	150,695		1.1
OUTFRONT MEDIA INC	—	51,061	856	123,126		0.9
LINEAGE INC	—	5,693	471	67,828		0.5
URBAN EDGE PROPERTIES	—	19,232	398	57,270		0.4
VICI PROPERTIES INC	220.014	91,337	3,070	441,543		3.1
合計	□数・金額	1,882,423	1,582,369	96,853	13,926,610	—
	□銘柄数<比率>	29銘柄<98.1%>	35銘柄<97.4%>	—	—	97.4

(注1) PFDIは優先証券です。

(注2) 邦貨換算金額は、期末の時価をわが国の対顧客電信売買相場の仲値により邦貨換算したものです。

(注3) 比率は、期末の純資産総額に対する投資信託受益証券、投資証券評価額の比率です。

(注4) 金額の単位未満は切捨ててあります。％は、小数点第2位を四捨五入しています。なお、合計は、四捨五入の関係で合わない場合があります。

■投資信託財産の構成

2024年9月5日現在

項 目	当 期 末	
	評 価 額	比 率
投資信託受益証券、投資証券	13,926,610	97.4
コール・ローン等、その他	376,108	2.6
投資信託財産総額	14,302,719	100.0

(注1) 評価額の単位未満は切捨ててあります。％は、小数点第2位を四捨五入しています。

(注2) 期末の外貨建資産の投資信託財産総額に対する比率は、14,252,601千円、99.6%です。

(注3) 外貨建資産は、期末の時価をわが国の対顧客電信売買相場の仲値により邦貨換算したものです。なお、2024年9月5日における邦貨換算レートは、1アメリカ・ドル=143.79円です。

■資産、負債、元本および基準価額の状況

(2024年9月5日)現在

項 目	当 期 末
(A) 資 産	14,302,719,164円
コール・ローン等	355,291,175
投資証券(評価額)	13,926,610,585
未 収 入 金	6,604,351
未 収 配 当 金	14,213,053
(B) 負 債	3,500,000
未 払 解 約 金	3,500,000
(C) 純 資 産 総 額(A-B)	14,299,219,164
元 本	4,861,161,794
次 期 繰 越 損 益 金	9,438,057,370
(D) 受 益 権 総 口 数	4,861,161,794口
1万口当たり基準価額(C/D)	29,415円

(注1) 期首元本額 5,698,113,967円
 追加設定元本額 124,062,622円
 一部解約元本額 961,014,795円

(注2) 期末における元本の内訳
 新光 US-REIT オープン (年1回決算型) 4,773,138,161円
 新光 US-REIT オープン (隔月決算型) 88,023,633円
 期末元本合計 4,861,161,794円

■損益の状況

当期 自2023年9月6日 至2024年9月5日

項 目	当 期
(A) 配 当 等 収 益	488,467,555円
受 取 配 当 金	487,615,971
受 取 利 息	24,039
そ の 他 収 益 金	829,698
支 払 利 息	△2,153
(B) 有 価 証 券 売 買 損 益	1,544,553,388
売 買 益	2,315,716,356
売 買 損	△771,162,968
(C) そ の 他 費 用	△3,478,741
(D) 当 期 損 益 金(A+B+C)	2,029,542,202
(E) 前 期 繰 越 損 益 金	8,868,864,995
(F) 解 約 差 損 益 金	△1,674,685,205
(G) 追 加 信 託 差 損 益 金	214,335,378
(H) 合 計(D+E+F+G)	9,438,057,370
次 期 繰 越 損 益 金(H)	9,438,057,370

(注1) (B)有価証券売買損益は期末の評価換えによるものを含みます。

(注2) (F)解約差損益金とあるのは、中途解約の際、元本から解約価額を差し引いた差額分をいいます。

(注3) (G)追加信託差損益金とあるのは、信託の追加設定の際、追加設定をした価額から元本を差し引いた差額分をいいます。

《お知らせ》

約款変更のお知らせ

■新NISA制度の成長投資枠の要件に沿った表記に改めるため、デリバティブの使用目的を明確化しました。
(2023年9月11日)