

運用報告書 (全体版)

第8期<決算日2019年4月15日>

新興国中小型株ファンド

当ファンドの仕組みは次の通りです。

商品分類	追加型投信／海外／株式
信託期間	2011年7月22日から2021年4月13日までです。
運用方針	信託財産の中長期的な成長を図ることを目標として運用を行います。
主要投資対象	新興国の中小型株式を主要投資対象とします。
運用方法	今後の成長が期待できる新興国の中小型株式等に投資することにより、信託財産の中長期的な成長を目的として、積極的な運用を行います。 株式の組入比率は、原則として高位を維持します。 組入外貨建資産については、原則として対円での為替ヘッジは行いません。
組入制限	株式への投資割合には、制限を設けません。
分配方針	決算日（原則として4月13日。休業日の場合は翌営業日。）に、経費控除後の利子配当等収益および売買益（評価益を含みます。）等の中から、基準価額水準、市況動向等を勘案して、分配金額を決定します。ただし、分配対象額が少額の場合は分配を行わない場合があります。

受益者の皆さまへ

毎々格別のお引立てに預かり厚くお礼申し上げます。

さて、「新興国中小型株ファンド」は、2019年4月15日に第8期の決算を行いました。ここに、運用経過等をご報告申し上げます。

今後とも一層のご愛顧を賜りますようお願い申し上げます。

<運用報告書に関するお問い合わせ先>

コールセンター：0120-104-694

受付時間：営業日の午前9時から午後5時まで

お客さまのお取引内容につきましては、購入された

販売会社にお問い合わせください。

アセットマネジメントOne 株式会社

東京都千代田区丸の内1-8-2

<http://www.am-one.co.jp/>

■最近5期の運用実績

決算期	基準価額			MSCIエマーシング・マーケット・中小型株インデックス		株式組入率	株式先物率	投資信託 受益証券・ 投資証券 組入比率	純資産額
	(分配落)	税込み 分配金	期騰落率	(円換算ベース、 配当込み、為替 ヘッジなし) (参考指数)	期騰落率				
4期(2015年4月13日)	円 12,050	円 2,000	% 30.4	ポイント 152,767.39	% 24.6	% 93.3	% -	% 2.9	百万円 1,311
5期(2016年4月13日)	9,820	0	△18.5	116,837.82	△23.5	91.2	-	3.7	1,227
6期(2017年4月13日)	10,123	500	8.2	132,499.24	13.4	92.6	-	4.0	1,229
7期(2018年4月13日)	10,987	1,000	18.4	160,003.20	20.8	93.9	-	1.7	1,569
8期(2019年4月15日)	9,826	0	△10.6	151,395.53	△5.4	92.7	-	4.9	1,269

(注1) 基準価額の騰落率は分配金込みです。

(注2) 株式先物比率は、買建比率-売建比率です。

(注3) 参考指数はMSCIエマーシング・マーケット・中小型株インデックス(円換算ベース、配当込み、為替ヘッジなし)であり、算出にあたっては米ドルベース指数をもとに委託会社が独自に円換算しています(以下同じ)。

(注4) MSCIエマーシング・マーケット・中小型株インデックスに関する著作権、知的財産権その他一切の権利はMSCI Inc. に帰属します。また、MSCI Inc. は同指数の内容を変更する権利および公表を停止する権利を有しています(以下同じ)。

(注5) △(白三角)はマイナスを意味しています(以下同じ)。

■当期中の基準価額と市況の推移

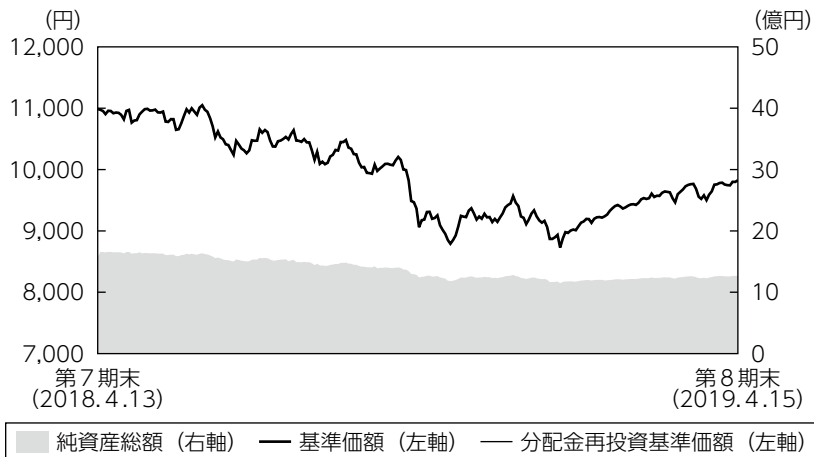
年月日	基準価額		MSCIエマーシング・マーケット・中小型株インデックス		株式組入率	株式先物率	投資信託 受益証券・ 投資証券 組入比率
	騰落率		(円換算ベース、 配当込み、為替 ヘッジなし) (参考指数)	騰落率			
(期首) 2018年4月13日	円 10,987	% -	ポイント 160,003.20	% -	% 93.9	% -	% 1.7
4月末	10,819	△1.5	158,317.45	△1.1	94.2	-	1.6
5月末	10,657	△3.0	155,168.48	△3.0	96.0	-	1.6
6月末	10,241	△6.8	146,665.49	△8.3	96.4	-	1.5
7月末	10,491	△4.5	152,298.11	△4.8	97.6	-	1.2
8月末	10,359	△5.7	148,443.75	△7.2	95.9	-	1.1
9月末	10,146	△7.7	149,275.34	△6.7	92.9	-	1.3
10月末	8,851	△19.4	132,079.90	△17.5	89.3	-	2.3
11月末	9,422	△14.2	141,801.00	△11.4	92.0	-	2.3
12月末	8,935	△18.7	134,501.12	△15.9	92.3	-	2.8
2019年1月末	9,267	△15.7	141,161.87	△11.8	88.4	-	5.0
2月末	9,573	△12.9	147,004.47	△8.1	91.1	-	5.7
3月末	9,589	△12.7	145,029.12	△9.4	92.8	-	4.9
(期末) 2019年4月15日	9,826	△10.6	151,395.53	△5.4	92.7	-	4.9

(注1) 騰落率は期首比です。

(注2) 株式先物比率は、買建比率-売建比率です。

■当期の運用経過（2018年4月14日から2019年4月15日まで）

基準価額等の推移

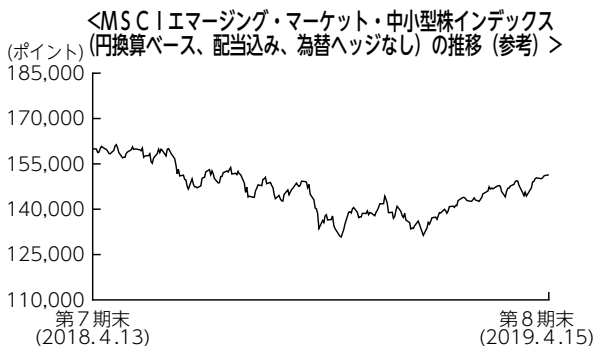


第8期首：10,987円
第8期末：9,826円
(既払分配金0円)
騰落率：△10.6%
(分配金再投資ベース)

- (注1) 分配金再投資基準価額は、税引前の分配金を再投資したものとみなして計算したもので、ファンド運用の実質的なパフォーマンスを示すものです。
- (注2) 分配金を再投資するかどうかについてはお客さまがご利用のコースにより異なります。また、ファンドの購入価額により課税条件も異なります。従って、お客さまの損益の状況を示すものではありません。
- (注3) 分配金再投資基準価額は、期首の基準価額に合わせて指数化しています。
- (注4) 当ファンドはベンチマークを定めておりません。

基準価額の主な変動要因

新大統領への期待が高まったブラジル株式市場や、世界的に情報技術セクターが好調だったことから、恩恵を受けると見られた台湾株式市場が上昇したことはプラスに寄与したものの、経済の成長ペースが鈍化すると見方が強まった中国株式市場が下落したことや、世界的な貿易摩擦への懸念が高まり、悪影響が一定程度出ると見られたアジア諸国の株式市場が軟調に推移したことなどがマイナスに寄与し、基準価額は下落しました。



調に推移しましたが、期の後半は、米国の金利低下に伴い、米国から新興国に資金が還流する展開となり、新興国通貨は買い戻されました。

ポートフォリオについて

貿易摩擦への懸念が特に高まった2018年秋口から年末にかけては、リスク回避的な動きが強かったことから「低ボラティリティ運用戦略」の効果はプラスに寄与しましたが、その前後では、リスク選好姿勢が強まり、同戦略の効果はマイナスに寄与しました。一方、「マルチファクターモデル」では、割安な銘柄の選択を行ったことは資本財セクター等を中心にマイナスに寄与し、成長性の高い銘柄を組入れたことは情報技術セクター等を中心にプラスに寄与しました。

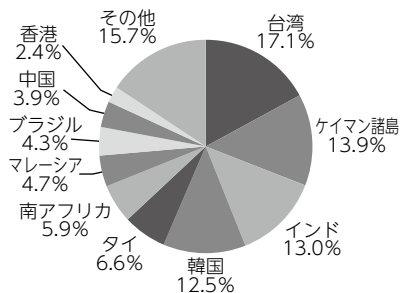
投資環境

米中間の貿易摩擦への懸念が高まったことから、期初に良好だった景況感の見通しは徐々に後退しました。地域的にも、中国を起点にアジア・欧州へマイナスの影響が広まる可能性が懸念され、中国やアジア諸国の株式市場が下落しました。一方、金融政策に関しては、期末にはF R B（米連邦準備理事会）が当初の金融引き締めスタンスからハト派的スタンスに転換したことから、市場環境が好転しました。

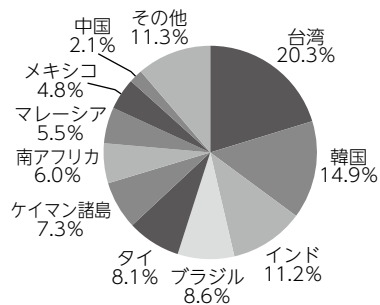
為替市場では、期の前半は、金利上昇が見込まれたことから米ドルが強含む展開となり、新興国通貨も軟

【運用状況】

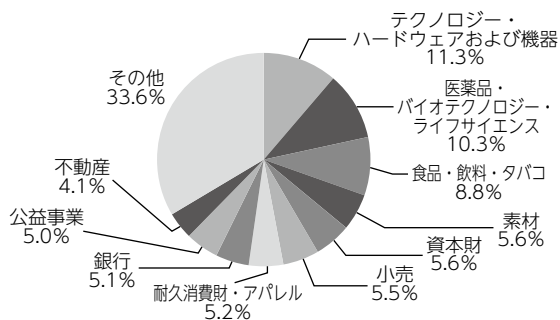
○国別配分比率 期首（前期末）



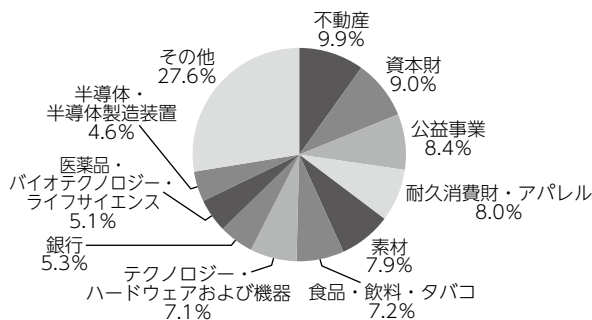
期末



○業種別配分比率 期首（前期末）



期末



(注1) 比率は純資産総額に対する評価額の割合です。

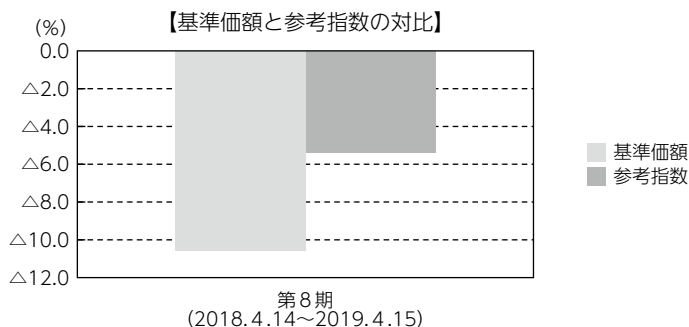
(注2) 現金等はその他として表示しています。なお、その他は未払金等の発生によりマイナスになることがあります。

(注3) 国別配分、業種別配分については上位11位以下をその他に含めて集計しています。

(注4) 業種は各決算日時点でのG I C S（世界産業分類基準）によるものです。

参考指数との差異

当ファンドはベンチマークを定めておりません。以下のグラフは、当ファンドの基準価額と参考指数であるMSC I エマージング・マーケット・中小型株インデックス（円換算ベース、配当込み、為替ヘッジなし）の騰落率の対比です。



(注) 基準価額の騰落率は分配金（税引前）込みです。

分配金

当期の収益分配金につきましては運用実績等を勘案し、無分配とさせていただきました。なお、収益分配金に充てなかった利益は信託財産内に留保し、運用の基本方針に基づいて運用いたします。

■分配原資の内訳（1万口当たり）

項目	当期
	2018年4月14日 ～2019年4月15日
当期分配金（税引前）	－円
対基準価額比率	－%
当期の収益	－円
当期の収益以外	－円
翌期繰越分配対象額	946円

(注1) 「当期の収益」および「当期の収益以外」は、小数点以下切捨てで算出しているためこれらを合計した額と「当期分配金（税引前）」の額が一致しない場合があります。

(注2) 当期分配金の「対基準価額比率」は「当期分配金（税引前）」の期末基準価額（分配金込み）に対する比率で、ファンドの収益率とは異なります。また、小数点第3位を四捨五入しています。

(注3) 「当期の収益」は「経費控除後の配当等収益」および「経費控除後・繰越欠損補填後の売買益（含、評価益）」から分配に充当した金額です。また、「当期の収益以外」は「分配準備積立金」および「収益調整金」から分配に充当した金額です。

今後の運用方針

2018年は、米国の貿易政策に振り回された感がありますが、今後の新興国経済は、インフレ・経常収支とも安定する中、通貨も底堅く推移するものと見ており、業績拡大の恩恵を得やすい環境に戻るものと見ています。「低ボラティリティ運用戦略」を活用し、引き続き投資効率を高める戦略をとることに加え、「マルチファクターモデル」を活用し、成長性が高く、比較的割安な銘柄に投資を行う方針を継続します。

■ 1万口当たりの費用明細

項目	第8期		項目の概要
	(2018年4月14日 ～2019年4月15日)		
	金額	比率	
(a) 信託報酬	205円	2.063%	(a) 信託報酬＝期中の平均基準価額×信託報酬率 期中の平均基準価額は9,913円です。
(投信会社)	(100)	(1.010)	投信会社分は、信託財産の運用、運用報告書等各种書類の作成、基準価額の算出等の対価
(販売会社)	(100)	(1.010)	販売会社分は、購入後の情報提供、交付運用報告書等各种書類の送付、口座内でのファンドの管理等の対価
(受託銀行)	(4)	(0.043)	受託銀行分は、運用財産の保管・管理、投信会社からの運用指図の実行等の対価
(b) 売買委託手数料	27	0.269	(b) 売買委託手数料＝期中の売買委託手数料÷期中の平均受益権口数 売買委託手数料は、組入有価証券等の売買の際に発生する手数料
(株式)	(26)	(0.263)	
(新株予約権証券)	(0)	(0.000)	
(投資信託受益証券)	(0)	(0.001)	
(投資証券)	(0)	(0.005)	
(c) 有価証券取引税	23	0.232	(c) 有価証券取引税＝期中の有価証券取引税÷期中の平均受益権口数 有価証券取引税は、有価証券の取引の都度発生する取引に関する税金
(株式)	(23)	(0.230)	
(新株予約権証券)	(0)	(0.000)	
(投資信託受益証券)	(0)	(0.001)	
(投資証券)	(0)	(0.002)	
(d) その他費用	49	0.491	(d) その他費用＝期中のその他費用÷期中の平均受益権口数
(保管費用)	(46)	(0.466)	保管費用は、外国での資産の保管等に要する費用
(監査費用)	(0)	(0.004)	監査費用は、監査法人等に支払うファンドの監査にかかる費用
(その他)	(2)	(0.021)	その他は、信託事務の処理に要する諸費用等
合計	303	3.056	

(注1) 期中の費用（消費税等のかかるものは消費税等を含む）は追加・解約によって受益権口数に変動があるため、簡便法により算出した結果です。

(注2) 金額欄は項目ごとに円未満は四捨五入してあります。

(注3) 比率欄は「1万口当たりのそれぞれの費用金額」を期中の平均基準価額で除して100を乗じたものです。

■売買及び取引の状況 (2018年4月14日から2019年4月15日まで)

(1) 株 式

		買 付		売 付	
		株 数	金 額	株 数	金 額
外 国	ア メ リ カ	百株 67.9 (-)	千アメリカ・ドル 154 (-)	百株 136.71	千アメリカ・ドル 553
	香 港	百株 20,136 (-)	千香港・ドル 12,540 (△12)	百株 27,422	千香港・ドル 22,657
	台 湾	百株 20,310 (339.33)	千台湾・ドル 87,704 (△134)	百株 17,019.2	千台湾・ドル 94,198
	ト ル コ	百株 1,093.5 (58.8)	千トルコ・リラ 1,042 (-)	百株 3,598.53	千トルコ・リラ 1,597
	メ キ シ コ	百株 2,548 (-)	千メキシコ・ペソ 12,305 (△39)	百株 1,438	千メキシコ・ペソ 6,789
	フ ィ リ ピ ン	百株 7,196.5 (-)	千フィリピン・ペソ 5,614 (-)	百株 7,821.4	千フィリピン・ペソ 6,389
	イ ン ド	百株 3,475.27 (53.52)	千インド・ルピー 120,001 (-)	百株 3,913.62	千インド・ルピー 136,426
	イ ン ド ネ シ ア	百株 35,653 (9,792)	千インドネシア・ルピア 4,291,433 (-)	百株 49,670	千インドネシア・ルピア 6,132,483
	ブ ラ ジ ル	百株 2,467 (-)	千ブラジル・レアル 4,666 (-)	百株 1,101	千ブラジル・レアル 2,752
	韓 国	百株 698.9 (-)	千韓国・ウォン 2,041,157 (-)	百株 592.51	千韓国・ウォン 1,823,392
	マ レ ー シ ア	百株 8,185 (1,179.46)	千マレーシア・リンギット 2,974 (-)	百株 10,119.25	千マレーシア・リンギット 3,271
	南 ア フ リ カ	百株 1,159.2 (-)	千南アフリカ・ランド 5,870 (-)	百株 562.74	千南アフリカ・ランド 5,175
	タ イ	百株 25,287 (-)	千タイ・バーツ 35,588 (-)	百株 28,137	千タイ・バーツ 31,257
	ポ ー ラ ン ド	百株 377.37 (-)	千ポーランド・ズロチ 1,106 (-)	百株 982.7	千ポーランド・ズロチ 1,236
ハ ン ガ リ ー	百株 528.91 (-)	千ハンガリー・フォリント 21,177 (-)	百株 226.94	千ハンガリー・フォリント 9,136	
ユ ー ロ 口	百株 151.17 (-)	千ユーロ 115 (△2)	百株 38.35	千ユーロ 34	

(注1) 金額は受渡代金です。

(注2) () 内は株式分割、増資割当および合併等による増減分で、上段の数字には含まれておりません。

(2) 新株予約権証券

		買 付		売 付	
		証 券 数	金 額	証 券 数	金 額
外 国	イ	証券 -	千タイ・バーツ -	証券 15,778	千タイ・バーツ 7
		(15,778)		(-)	(-)

(注1) 金額は受渡代金です。

(注2) () 内は、権利行使及び権利行使期間満了等による増減分で、上段の数字には含まれておりません。

(3) 投資信託受益証券、投資証券

		買 付		売 付	
		□ 数	金 額	□ 数	金 額
香港		千□	千香港・ドル	千□	千香港・ドル
YUEXIU REAL ESTATE INVESTMENT TRUST		213	1,136	69	362
		(-)	(-)	(-)	(-)
メキシコ		千□	千メキシコ・ペソ	千□	千メキシコ・ペソ
PLA ADMINISTRADORA INDUSTRIAL S DE RL DE CV		44.1	1,120	-	-
		(-)	(△31)	(-)	(-)
CONCENTRADORA FIBRA DANHOS SA DE CV		13.9	382	-	-
		(-)	(△1)	(-)	(-)
PROLOGIS PROPERTY MEXICO SA DE CV		29.2	1,042	28.6	1,061
		(-)	(-)	(-)	(-)
マレーシア		千□	千マレーシア・リングgit	千□	千マレーシア・リングgit
SUNWAY REAL ESTATE INVESTMENT TRUST		231.5	412	-	-
		(-)	(-)	(-)	(-)
南アフリカ		千□	千南アフリカ・ランド	千□	千南アフリカ・ランド
HYPROP INVESTMENTS LTD		4.257	353	4.257	320
		(-)	(-)	(-)	(-)
EMIRA PROPERTY FUND LTD		46.738	693	45.561	631
		(-)	(-)	(-)	(-)
SA CORPORATE REAL ESTATE FUND NOMINEES PTY LTD		234.248	864	-	-
		(-)	(-)	(-)	(-)

(注1) 金額は受渡代金です。

(注2) () 内は合併、分割等による増減分で、上段の数字には含まれておりません。

■株式売買金額の平均組入株式時価総額に対する割合

項 目	当 期
(a) 期 中 の 株 式 売 買 金 額	3,104,915千円
(b) 期 中 の 平 均 組 入 株 式 時 価 総 額	1,277,477千円
(c) 売 買 高 比 率 (a)／(b)	2.43

(注) (b)は各月末の組入株式時価総額の平均です。

■利害関係人との取引状況等 (2018年4月14日から2019年4月15日まで)

期中の利害関係人との取引等はありません。

(注) 利害関係人とは、投資信託及び投資法人に関する法律第11条第1項に規定される利害関係人です。

■組入資産の明細

(1) 外国株式

銘柄	期首(前期末)		当期			業種等
	株数	株数	評価額			
			外貨建金額	邦貨換算金額		
(アメリカ)	百株	百株	千アメリカ・ドル	千円		
CIA CERVECERIAS UNIDAS ADR	27	—	—	—	飲料	
51JOB INC ADR	23	—	—	—	専門サービス	
SEASpan CORP	—	49.43	48	5,486	海運業	
TAL EDUCATION GROUP-ADR	29	—	—	—	各種消費者サービス	
PHOSAGRO PJSC GDR	26.24	—	—	—	化学	
BAOZUN INC-SPN ADR	13	—	—	—	インターネット販売・通信販売	
小計	株数 銘柄数	49.43 1銘柄	48	5,486		
	金額 比率	118.24 5銘柄	—	<0.4%>		
(香港)	百株	百株	千香港・ドル	千円		
JIANGXI COPPER CO LTD	380	—	—	—	金属・鉱業	
JIANGSU EXPRESS	700	—	—	—	運送インフラ	
ANHUI EXPRESSWAY CO	700	—	—	—	運送インフラ	
CSPC PHARMACEUTICAL GROUP LTD	420	—	—	—	医薬品	
TCL ELECTRONICS HOLDINGS LTD	540	860	377	5,391	家庭用耐久財	
BEIJING CAPITAL INTERNATIONAL	580	—	—	—	運送インフラ	
TOWNGAS CHINA CO LTD	460	280	169	2,427	ガス	
YUEXIU TRANSPORT INFRASTRUCTURE LTD	540	180	116	1,668	運送インフラ	
SHENZHEN INTERNATIONAL HOLDING	—	185	323	4,612	運送インフラ	
SINOTRANS LTD	—	860	302	4,322	航空貨物・物流サービス	
LEE & MAN PAPER MANUFACTURING LTD	450	—	—	—	紙製品・林産品	
SHANDONG WEIGAO GROUP MEDICAL-H	760	440	328	4,687	ヘルスケア機器・用品	
SHENZHEN EXPRESSWAY CO LTD	560	—	—	—	運送インフラ	
CHINA TRADITIONAL CHINESE MEDICINE HOLDINGS CO LTD	1,420	—	—	—	医薬品	
SINO BIOPHARMACEUTICAL	390	—	—	—	医薬品	
SHENZHOU INTERNATIONAL GROUP HOLDINGS LTD	90	—	—	—	繊維・アパレル・贅沢品	
MINITH GROUP LTD	320	—	—	—	自動車部品	
SSY GROUP LTD	1,420	—	—	—	医薬品	
NINE DRAGONS PAPER HOLDINGS LTD	500	—	—	—	紙製品・林産品	
KINGBOARD LAMINATES HOLDING	460	—	—	—	電子装置・機器・部品	
CHINA COMMUNICATIONS SERVICES	980	—	—	—	各種電気通信サービス	
HAIER ELECTRONICS GROUP CO LTD	270	—	—	—	家庭用耐久財	
ANTA SPORTS PRODUCTS LTD	390	—	—	—	繊維・アパレル・贅沢品	
XTEP INTERNATIONAL HOLDINGS	—	3,175	1,584	22,624	繊維・アパレル・贅沢品	
CHINA MEDICAL SYSTEM HOLDINGS LTD	460	240	185	2,645	医薬品	
CHINA SUNTIEN GREEN ENERGY CORP LTD	—	2,140	517	7,395	石油・ガス・消耗燃料	
SIHUAN PHARMACEUTICAL HOLDINGS GROUP LTD	1,380	—	—	—	医薬品	
CHINA SCE GROUP HOLDINGS LTD	2,160	2,220	863	12,331	不動産管理・開発	
BEIJING TONG REN TANG CHINESE MEDICINE	400	190	288	4,118	医薬品	
ZHENGZHOU COAL MINING MACHINERY GROUP CO LTD	—	326	131	1,876	機械	
GREENTOWN SERVICE GROUP CO LTD	400	—	—	—	商業サービス・用品	
CONSUN PHARMACEUTICAL GROUP LTD	250	—	—	—	医薬品	
FU SHOU YUAN INTERNATIONAL GROUP LTD	540	510	363	5,192	各種消費者サービス	
CHINA CONCH VENTURE HOLDINGS LTD	—	545	1,515	21,635	機械	
LIVZON PHARMACEUTICAL GROUP INC	142	—	—	—	医薬品	
DYNAGREEN ENVIRONMENTAL PROTECTION GROUP CO LTD	—	690	255	3,645	商業サービス・用品	
CHINA AIRCRAFT LEASING GROUP HOLDINGS LTD	—	885	801	11,449	商社・流通業	
CANVEST ENVIRONMENTAL PROTECTION GROUP CO LTD	1,360	—	—	—	独立系発電事業者・エネルギー販売業者	
SHANGHAI HAOHAI BIOLOGICAL TECHNOLOGY CO LTD	—	50	295	4,216	バイオテクノロジー	
CHINA RESOURCES PHOENIX HEALTHCARE HOLDINGS CO LTD	545	—	—	—	ヘルスケア・プロバイダー/ヘルスケア・サービス	
GENERTEC UNIVERSAL MEDICAL GROUP CO LTD	—	490	339	4,842	ヘルスケア・プロバイダー/ヘルスケア・サービス	
CHINA YUHUJA EDUCATION CORP LTD	960	—	—	—	各種消費者サービス	
ZHOU HEI YA INTERNATIONAL HOLDINGS CO LTD	625	—	—	—	食品	
小計	株数 銘柄数	21,552 33銘柄	14,266 18銘柄	8,759	125,083	
	金額 比率	—	—	—	<9.9%>	

銘 柄	期 首(前期末)		当 期 末		業 種 等
	株 数	株 数	評 価 額		
			外 貨 建 金 額	邦 貨 換 算 金 額	
(台湾)	百株	百株	千台湾・ドル	千円	
ACCTON TECHNOLOGY CORP	320	—	—	—	通信機器
CHINA STEEL CHEMICAL CORP	—	120	1,614	5,858	化学
UNIMICRON TECHNOLOGY CORP	—	1,110	4,073	14,787	電子装置・機器・部品
CORETRONIC CORP	240	240	1,153	4,186	電子装置・機器・部品
SERCOMM CORP	250	—	—	—	通信機器
INTERNATIONAL CSRC INVESTMENT HOLDINGS CO	660	1,345	5,501	19,968	化学
CHINA PETROCHEMICAL DEVELOPMENT CORP	—	1,240	1,457	5,288	化学
HUAKU DEVELOPMENT CO LTD	—	330	2,432	8,828	不動産管理・開発
WAH LEE INDUSTRIAL CORP	240	240	1,312	4,765	電子装置・機器・部品
WT MICROELECTRONICS CO LTD	693.72	783.72	3,228	11,721	電子装置・機器・部品
LUNG YEN LIFE SERVICE CORP	100	—	—	—	各種消費者サービス
GREATEK ELECTRONICS INC	150	590	2,480	9,005	半導体・半導体製造装置
TRIPOD TECHNOLOGY CORP	280	170	1,700	6,171	電子装置・機器・部品
FENG HSIN IRON & STEEL CO	100	100	604	2,192	金属・鉱業
TAIWAN HON CHUAN ENTERPRISE CO	350	230	1,140	4,141	容器・包装
PIHSIANG MACHINERY MANUFACTURING CO LTD	300	300	0	0	ヘルスケア機器・用品
NOVATEK MICROELECTRONICS LTD	—	300	6,030	21,888	半導体・半導体製造装置
FORMOSA TAFFETA CO LTD	570	570	2,066	7,500	繊維・アパレル・贅沢品
SINBON ELECTRONICS CO LTD	340.04	—	—	—	電子装置・機器・部品
GREAT WALL ENTERPRISE CO	460	—	—	—	食品
TTY BIOPHARM CO LTD	130	130	1,075	3,902	医薬品
SIMPLO TECHNOLOGY CO LTD	—	240	6,660	24,175	電子装置・機器・部品
CHIPBOND TECHNOLOGY CORP	—	520	3,598	13,062	半導体・半導体製造装置
GETAC TECHNOLOGY CORP	430	390	1,881	6,830	コンピュータ・周辺機器
LIEN HWA INDUSTRIAL CORP	400	—	—	—	食品
RADIANT OPTO-ELECTRONICS CORP	—	70	731	2,655	半導体・半導体製造装置
SINOPAC FINANCIAL HOLDINGS CO LTD	—	1,111.8	1,295	4,701	銀行
ITEQ CORP	740	—	—	—	電子装置・機器・部品
KING'S TOWN BANK	910	700	2,278	8,270	銀行
SIGURD MICROELECTRONICS CORP	1,080	—	—	—	半導体・半導体製造装置
ST SHINE OPTICAL CO LTD	20	—	—	—	ヘルスケア機器・用品
KINSUS INTERCONNECT TECHNOLOGY CORP	—	400	1,776	6,446	半導体・半導体製造装置
POU CHEN CORP	—	1,030	3,759	13,646	繊維・アパレル・贅沢品
ATEN INTERNATIONAL CO LTD	—	120	1,128	4,094	コンピュータ・周辺機器
SYNNEX TECHNOLOGY INTERNATIONAL CORP	920	—	—	—	電子装置・機器・部品
TAIWAN CEMENT CORP	—	506	2,125	7,714	建設資材
TAIWAN SECOR CO LTD	—	140	1,209	4,390	商業サービス・用品
YAGEO CORP	221.56	—	—	—	電子装置・機器・部品
ZENG HSING INDUSTRIAL CO LTD	—	50	750	2,722	家庭用耐久財
SHIN ZU SHING CO LTD	—	100	1,190	4,319	機械
SYNCMOLD ENTERPRISE CORP	—	120	1,042	3,785	電子装置・機器・部品
LOTES CO LTD	—	50	1,170	4,247	電子装置・機器・部品
WISDOM MARINE LINES CO LTD	—	830	2,440	8,857	海運業
PRIMAX ELECTRONICS LTD	440	—	—	—	コンピュータ・周辺機器
GOURMET MASTER CO LTD	116	—	—	—	ホテル・レストラン・レジャー
TCI CO LTD	180	74.93	3,177	11,532	パーソナル用品
VOLTRONIC POWER TECHNOLOGY CORP	—	20	1,216	4,414	電気設備
小 計	株 数 : 10,641.32 銘 柄 数 <比率> : 27銘柄	株 数 : 14,271.45 銘 柄 数 : 34銘柄	73,299	266,077	<21.0%>
(トルコ)	百株	百株	千トルコ・リラ	千円	
FORD OTOMOTIV SANAYI AS	24.07	—	—	—	自動車
PETKIM PETROKIMYA HOLDING	162.66	—	—	—	化学
TURK SISE VE CAM FABRIKALARI AS	538.51	288.72	175	3,403	コングロマリット
TRAKYA CAM SANAYI AS	222.83	—	—	—	建設関連製品
TURKIYE SINAI KALKINMA BANKASI AS	1,786.88	—	—	—	銀行
小 計	株 数 : 2,734.95 銘 柄 数 <比率> : 5銘柄	株 数 : 288.72 銘 柄 数 : 1銘柄	175	3,403	<0.3%>

銘柄	期首(前期末)		当期		業種等
	株数	株数	評価額		
			外貨建金額	邦貨換算金額	
(メキシコ)	百株	百株	千メキシコ・ペソ	千円	
GRUMA SAB DE CV	16.95	16.95	336	2,006	食品
GRUPO HERDEZ SAB DE CV	147	—	—	—	食品
GRUPO AEROPORTUARIO DEL PACIFICO SAB DE CV	46	—	—	—	運送インフラ
INDUSTRIAS BACHOCO	115	187	1,346	8,036	食品
GRUPO AEROPORTUARIO DEL CENTRO	—	170	1,936	11,562	運送インフラ
BANREGIO GRUPO FINANCIERO SAB DE CV	54	—	—	—	銀行
REGIONAL SAB DE CV	—	100	1,007	6,011	銀行
UNIFIN FINANCIERA SAB DE CV SOFOMENR	129	151	612	3,658	消費者金融
QUALITAS CONTROLADORA SAB DE CV	—	175	800	4,779	保険
CORP COMERCI SAB DE CV	—	818	1,701	10,157	食品・生活必需品小売り
小計	株数 銘柄数<比率>	株数 銘柄数<比率>	7,741	46,213	
	6銘柄	7銘柄	—	<3.6%>	
(フィリピン)	百株	百株	千フィリピン・ペソ	千円	
INTERNATIONAL CONTAINER TERM SERVICES INC	—	150.5	1,915	4,157	運送インフラ
SECURITY BANK CORP	131.4	—	—	—	銀行
METRO PACIFIC INVESTMENTS CORP	3,100	—	—	—	各種金融サービス
VISTA LAND & LIFESCAPES INC	2,454	4,910	3,559	7,724	不動産管理・開発
CEBU AIR INC	300.5	300.5	2,524	5,477	旅客航空輸送業
小計	株数 銘柄数<比率>	株数 銘柄数<比率>	7,999	17,359	
	4銘柄	3銘柄	—	<1.4%>	
(インド)	百株	百株	千インド・ルピー	千円	
ESCORTS LTD	147.31	194.47	15,312	24,959	機械
BATA INDIA LTD	—	36.68	5,164	8,418	繊維・アパレル・贅沢品
ATUL LTD	6.59	6.59	2,291	3,734	化学
MPHASIS LTD	—	27.24	2,700	4,401	情報技術サービス
APOLLO TYRES LTD	—	67.7	1,455	2,372	自動車部品
JAIN IRRIGATION SYSTEMS LTD	—	445.63	2,602	4,242	機械
CITY UNION BANK LTD	—	58.21	1,153	1,879	銀行
VARDHMAN TEXTILES LTD	37.39	25.95	2,927	4,771	繊維・アパレル・贅沢品
IPCA LABORATORIES LTD	68.15	37.79	3,596	5,862	医薬品
RAMCO CEMENTS LTD	96.92	—	—	—	建設資材
SHRIRAM TRANSPORT FINANCE CO LTD	44.98	44.98	5,510	8,981	消費者金融
UNICHEM LABORATORIES LTD	67.6	—	—	—	医薬品
KRBL LTD	40.56	—	—	—	食品
HEXWARE TECHNOLOGIES LTD	240.19	—	—	—	情報技術サービス
NCC LTD/INDIA	—	112.29	1,205	1,965	建設・土木
RAJESH EXPORTS LTD	89.31	49.48	3,297	5,375	繊維・アパレル・贅沢品
GUJARAT STATE PETRONET LTD	296.71	—	—	—	ガス
INFO EDGE INDIA LTD	58.06	—	—	—	インタラクティブ・メディアおよびサービス
MAHINDRA CIE AUTOMOTIVE LTD	—	43.78	976	1,592	自動車部品
VOLTAS LTD	219.67	63.04	3,911	6,375	建設・土木
TORRENT POWER LTD	232.2	256.02	6,568	10,706	電力
MARICO LTD	—	30.79	1,108	1,807	パーソナル用品
PAGE INDUSTRIES LTD	—	0.95	2,206	3,596	繊維・アパレル・贅沢品
PERSISTENT SYSTEMS LTD	—	58.92	3,599	5,866	情報技術サービス
JUBILANT FOODWORKS LTD	—	44.71	6,087	9,922	ホテル・レストラン・レジャー
INDIABULLS HOUSING FINANCE LTD	98.8	—	—	—	貯蓄・抵当・不動産金融
FUTURE LIFESTYLE FASHIONS LTD	—	58.56	2,807	4,576	専門小売り
MAHANAGAR GAS LTD	19.91	—	—	—	ガス
ASTRAL POLYTECHNIK LTD	—	10.5	1,277	2,082	建設関連製品
AJANTA PHARMA LTD	19.17	12.04	1,227	2,000	医薬品
GUJARAT GAS LTD	43.31	—	—	—	ガス
TEAMLEASE SERVICES LTD	—	7.44	2,173	3,542	専門サービス
SYNGENE INTERNATIONAL LTD	—	47.06	2,715	4,426	ライフサイエンス・ツール/サービス
DR LAL PATHLABS LTD	—	30.06	3,107	5,064	ヘルスケア・プロバイダー/ヘルスケア・サービス
ENDURANCE TECHNOLOGIES LTD	21.68	21.68	2,529	4,123	自動車部品
NATCO PHARMA LTD	47.57	—	—	—	医薬品

銘柄	期首(前期末)		当期		業種等
	株数	株数	評価額		
			外貨建金額	邦貨換算金額	
(インド)	百株	百株	千円	千円	
KARUR VYSYA BANK LTD	281.31	—	—	—	銀行
小計	株数・金額 銘柄数<比率>	2,177.39 21銘柄	1,792.56 26銘柄	87,513 <11.2%>	
(インドネシア)	百株	百株	千円	千円	
MITRA ADIPERKASA TBK PT	575	10,187	977,952	7,823	複合小売り
WIJAYA KARYA PERSERO TBK PT	—	3,173	675,849	5,406	建設・土木
INDO TAMBANGRAYA MEGAH PT	194	—	—	—	石油・ガス・消耗燃料
BANK TABUNGAN NEGARA TBK PT	7,571	—	—	—	銀行
PEMBANGUNAN PERUMAHAN PERSERO	1,390	—	—	—	建設・土木
ACE HARDWARE INDONESIA TBK PT	—	5,647	1,002,342	8,018	専門小売り
BANK PEMBANGUNAN DAERAH JAWA TIMUR TBK PT	5,488	—	—	—	銀行
WASKITA BETON PRECAST TBK PT	8,014	—	—	—	建設資材
小計	株数・金額 銘柄数<比率>	23,232 6銘柄	19,007 3銘柄	2,656.143 <1.7%>	
(ブラジル)	百株	百株	千円	千円	
CYRELA BRAZIL REALTY SA	—	124	195	5,637	家庭用耐久財
CIA PARANAENSE DE ENERGIA	—	104	374	10,804	電力
MARCOPOLO SA	—	535	194	5,618	機械
TUPY SA	—	64	113	3,264	自動車部品
B2W CIA DIGITAL	88	—	—	—	インターネット販売・通信販売
BRASKEM SA	35	—	—	—	化学
EDP - ENERGIAS DO BRASIL SA	—	318	534	15,421	電力
CIA DE SANEAMENTO DE MINAS GERAIS-COPASA	—	21	129	3,734	水道
EQUATORIAL ENERGIA SA	26	33	259	7,493	電力
CIA ENERGETICA DE SAO PAULO	—	127	323	9,332	独立系発電事業者・エネルギー販売業者
ODONTOPREV SA	—	79	132	3,810	ヘルスケア・プロバイダー/ヘルスケア・サービス
SAO MARTINHO SA	—	175	333	9,622	食品
SLC AGRICOLA SA	141	95	405	11,692	食品
CIA DE SANEAMENTO BASICO DO ESTADO DE SAO PAULO	26	—	—	—	水道
BANCO DO ESTADO DO RIO GRANDE DO SUL	—	90	211	6,088	銀行
SUL AMERICA SA	—	42	134	3,884	保険
ENEVA SA	—	69	132	3,826	独立系発電事業者・エネルギー販売業者
HYPERA SA	28	70	176	5,081	医薬品
QUALICORP SA	—	79	123	3,564	ヘルスケア・プロバイダー/ヘルスケア・サービス
SER EDUCACIONAL SA	116	—	—	—	各種消費者サービス
VIA VAREJO SA	199	—	—	—	専門小売り
小計	株数・金額 銘柄数<比率>	659 8銘柄	2,025 16銘柄	3,773 <8.6%>	
(韓国)	百株	百株	千円	千円	
SKC CO LTD	—	11.81	42,220	4,171	化学
SK GAS LTD	—	3.48	32,085	3,170	石油・ガス・消耗燃料
CHEIL WORLDWIDE INC	63.37	34.92	88,871	8,780	メディア
BINGGRAE CO LTD	—	0.18	1,242	122	食品
HANKOOK TIRE WORLDWIDE CO LTD	—	12.53	20,674	2,042	各種金融サービス
HANDSOME CO LTD	—	10.69	49,334	4,874	繊維・アパレル・贅沢品
DB INSURANCE CO LTD	17.69	3.7	25,493	2,518	保険
AK HOLDINGS INC	—	5.85	33,754	3,334	化学
WOONGJIN COWAY CO LTD	—	5.13	47,811	4,723	家庭用耐久財
KOREA GAS CORP	6.85	11.32	52,185	5,155	ガス
CJ ENM CO LTD	5.86	—	—	—	インターネット販売・通信販売
GS HOME SHOPPING INC	5	4.03	71,572	7,071	インターネット販売・通信販売
DAELIM INDUSTRIAL CO	—	6.32	61,304	6,056	建設・土木
DONGWON INDUSTRIES CO LTD	2.34	3.24	83,592	8,258	食品
KOREA UNITED PHARM INC	23.76	23.76	64,746	6,396	医薬品
KAKAO M CORP	4.04	—	—	—	メディア
DAESANG CORP	—	16.37	46,572	4,601	食品
SFA ENGINEERING CORP	—	11.28	49,350	4,875	電子装置・機器・部品

銘柄	期首(前期末)		当期		業種等
	株数	株数	評価額		
			外貨建金額	邦貨換算金額	
(韓国)	百株	百株	千韓国・ウォン	千円	
HYUNDAI GREENFOOD CO LTD	50.52	50.52	73,001	7,212	食品・生活必需品小売り
LOTTE FINE CHEMICAL CO LTD	19.33	19.33	98,969	9,778	化学
LOTTE CHILSUNG BEVERAGE CO LTD	-	0.17	28,815	2,846	飲料
LOTTE FOOD CO LTD	0.54	0.02	1,280	126	食品
NONG SHIM CO LTD	3.5	-	-	-	食品
SAMCHULLY CO LTD	-	3.78	35,494	3,506	ガス
SAMJIN PHARMACEUTICAL CO LTD	21.38	39.58	155,549	15,368	医薬品
HANWHA GENERAL INSURANCE CO LTD	55.06	-	-	-	保険
HANSOL CHEMICAL CO LTD	-	16	135,360	13,373	化学
YUHAN CORP	4.15	-	-	-	医薬品
WHANIN PHARMACEUTICAL CO LTD	22.89	-	-	-	医薬品
KOREAN REINSURANCE CO	-	75.25	69,079	6,825	保険
HITE JINRO CO LTD	43.9	18.12	33,069	3,267	飲料
MERITZ FIRE & MARINE INSURANCE CO LTD	72.69	-	-	-	保険
LG FASHION CORP	33.23	45.26	122,880	12,140	繊維・アパレル・贅沢品
CJ CHEILJEDANG CORP	1.97	2.9	94,685	9,354	食品
KOH YOUNG TECHNOLOGY INC	8.17	-	-	-	半導体・半導体製造装置
KOREA DISTRICT HEATING CORP	6.89	6.89	40,099	3,961	電力
INTEROJO CO LTD	7.35	-	-	-	ヘルスケア機器・用品
HYUNDAI HOME SHOPPING NETWORK CORP	-	7.94	82,973	8,197	インターネット販売・通信販売
CJ HELLOVISION CO LTD	-	39.74	36,799	3,635	メディア
DONG-A ST CO LTD	-	2.14	21,828	2,156	医薬品
JB FINANCIAL GROUP CO LTD	-	77.85	44,296	4,376	銀行
HANSOL PAPER CO LTD	-	41.83	64,209	6,343	紙製品・林産品
NS SHOPPING CO LTD	19.12	-	-	-	インターネット販売・通信販売
INNOCEAN WORLDWIDE INC	5.94	-	-	-	メディア
小計	株数・金額 銘柄数<比率>	505.54 25銘柄	611.93 33銘柄	1,909,200 188,628	<14.9%>
(マレーシア)	百株	百株	千マレーシア・リングギット	千円	
PADINI HOLDINGS BHD	525	-	-	-	専門小売り
VS INDUSTRY BHD	2,222	-	-	-	電子装置・機器・部品
MALAYSIA AIRPORTS HOLDINGS BHD	182	379	258	7,040	運送インフラ
MALAYSIAN PACIFIC INDUSTRIES	83	191	187	5,098	半導体・半導体製造装置
MALAYSIA BUILDING SOCIETY	-	739	73	1,992	貯蓄・抵当・不動産金融
MUHIBBAH ENGINEERING M BHD	-	452	129	3,533	建設・土木
CARLSBERG BREWERY-MALAY BHD	75	75	201	5,479	飲料
KOSSAN RUBBER INDUSTRIES	143	-	-	-	ヘルスケア機器・用品
SUPERMAX CORP BHD	1,425	1,730	262	7,163	ヘルスケア機器・用品
SCIENTEX BHD	125	255	217	5,911	化学
HARTALEGA HOLDINGS BHD	380	-	-	-	ヘルスケア機器・用品
SUNWAY BHD	1,028.33	2,041.54	347	9,453	不動産管理・開発
BERMAZ AUTO BHD	551	1,080	253	6,913	専門小売り
SUNWAY CONSTRUCTION GROUP BHD	647	-	-	-	建設・土木
SERBA DINAMIK HOLDINGS BHD	782	471	183	5,003	エネルギー設備・サービス
小計	株数・金額 銘柄数<比率>	8,168.33 13銘柄	7,413.54 10銘柄	2,114 57,591	<4.5%>
(南アフリカ)	百株	百株	千南アフリカ・ランド	千円	
AVI LTD	88.78	212.66	1,985	15,941	食品
BARLOWORLD LTD	113.77	-	-	-	商社・流通業
SUPER GROUP LTD	179.23	271.74	937	7,525	専門小売り
CLICKS GROUP LTD	101.32	28.89	510	4,095	食品・生活必需品小売り
ASTRAL FOODS LTD	78.64	37.17	616	4,951	食品
WILSON BAYLY HOLMES-OVCON LTD	19.92	79.19	822	6,606	建設・土木
ADCOCK INGRAM HOLDINGS LTD	27.14	63.45	406	3,261	医薬品
MONDI LTD	-	33.23	1,087	8,730	紙製品・林産品
ATTACQ LTD	-	478.93	680	5,461	エクイティ不動産投資信託 (REITs)
小計	株数・金額 銘柄数<比率>	608.8 7銘柄	1,205.26 8銘柄	7,045 56,574	<4.5%>

銘柄	期首(前期末)		当期		期末		業種等
	株数	株数	評価額		外貨建金額	邦貨換算金額	
			株数	株数			
(タイ)	百株	百株	千タイ・パーツ	千円			
BANGCHAK CORP PCL NVDR	790	790	2,626	9,246			石油・ガス・消耗燃料
KIATNAKIN BANK PCL-NVDR	—	233	1,654	5,823			銀行
THANACHART CAPITAL PCL NVDR	—	756	4,139	14,569			銀行
BANPU PCL PUBLIC CO LTD NVDR	1,193	—	—	—			石油・ガス・消耗燃料
ELECTRICITY GENERATING PCL NVDR	67	142	4,118	14,495			独立系発電事業者・エネルギー販売業者
THAI VEGETABLE OIL PCL NVDR	287	223	613	2,158			食品
SUPALAI PCL	960	1,004	2,078	7,315			不動産管理・開発
AMATA CORP PCL NVDR	385	—	—	—			不動産管理・開発
ASIAN PROPERTY DEVELOPMENT-NVDR	3,089	2,433	1,909	6,722			不動産管理・開発
LPN DEVELOPMENT PCL NVDR	—	1,843	1,326	4,670			不動産管理・開発
WORKPOINT ENTERTAINMENT PCL NVDR	544	—	—	—			メディア
BANGKOK CHAIN HOSPITAL PCL NVDR	1,227	834	1,434	5,049			ヘルスケア・プロバイダー/ヘルスケア・サービス
KHON KAEN SUGAR INDUSTRY PCL NVDR	2,408	2,930	884	3,114			食品
SPCG PCL-NVDR	700	—	—	—			独立系発電事業者・エネルギー販売業者
TTW PCL NVDR	—	1,542	1,865	6,567			水道
TISCO FINANCIAL GROUP PCL	—	415	3,745	13,183			銀行
BEAUTY COMMUNITY PCL-NVDR	1,945	—	—	—			専門小売り
CK POWER PCL NVDR	—	1,248	630	2,218			独立系発電事業者・エネルギー販売業者
BANGKOK EXPRESSWAY & METRO PCL NVDR	583	—	—	—			運送インフラ
MEGA LIFESCIENCES PCL-NVDR	446	446	1,516	5,337			医薬品
PLAN B MEDIA PCL NVDR	4,054	989	687	2,419			メディア
小計	株数・銘柄数<比率>	株数・銘柄数<比率>	29,231	102,893			
			15銘柄	<8.1%>			
(ポーランド)	百株	百株	千ポーランド・ズロチ	千円			
ORANGE POLSKA SA	171.34	297.7	151	4,473			各種電気通信サービス
GRUPA LOTOS SA	9.79	—	—	—			石油・ガス・消耗燃料
CYFROWY POLSAT SA	23.78	74.43	190	5,622			メディア
TAURON POLSKA ENERGIA SA	644.73	—	—	—			電力
ENERGA SA	127.82	—	—	—			電力
小計	株数・銘柄数<比率>	株数・銘柄数<比率>	341	10,096			
			5銘柄	<0.8%>			
(ハンガリー)	百株	百株	千ハンガリー・フォリント	千円			
MAGYAR TELEKOM TELECOMMUNICATIONS PLC	226.94	528.91	24,594	9,682			各種電気通信サービス
小計	株数・銘柄数<比率>	株数・銘柄数<比率>	24,594	9,682			
			1銘柄	<0.8%>			
(ユーロ…ギリシャ)	百株	百株	千ユーロ	千円			
MYTILINEOS HOLDINGS	38.35	—	—	—			コングロメリット
OPAP SA	—	64.43	60	7,642			ホテル・レストラン・レジャー
TERNA ENERGY SA	—	86.74	58	7,456			独立系発電事業者・エネルギー販売業者
小計	株数・銘柄数<比率>	株数・銘柄数<比率>	119	15,099			
			1銘柄	<1.2%>			
合計	株数・銘柄数<比率>	株数・銘柄数<比率>	—	1,176,965			
			182銘柄	<92.7%>			

(注1) 邦貨換算金額は、期末の時価をわが国の対顧客電信売買相場の仲値により、邦貨換算したものです。

(注2) < >内は、期末の純資産総額に対する各通貨別(ユーロは国別)株式評価額の比率です。

(注3) 金額の単位未満は切捨ててあります。%は、小数点第2位を四捨五入しています。なお、合計は、四捨五入の関係で合わない場合があります。

(2) 外国投資信託受益証券、投資証券

銘 柄	期 首(前期末)		当 期		末	
	□ 数	□ 数	□ 数	外 貨 建 金 額	邦 貨 換 算 金 額	
(香港) YUEXIU REAL ESTATE INVESTMENT TR	千□ 69	千□ 213	千□ 213	千香港・ドル 1,124	千円 16,059	
小 計	□ 数 銘 柄 数<比 率>	□ 数 銘 柄 数<比 率>	□ 数 銘 柄 数<比 率>	外 貨 建 金 額	邦 貨 換 算 金 額	
(メキシコ) PLA ADMINISTRADORA INDUSTRIAL S CONCENTRADORA FIBRA DANHOS SA DE PROLOGIS PROPERTY MEXICO SA DE C	千□ 23.4 - -	千□ 67.5 13.9 0.6	千□ 67.5 13.9 0.6	千メキシコ・ペソ 2,060 384 21	千円 12,302 2,296 130	
小 計	□ 数 銘 柄 数<比 率>	□ 数 銘 柄 数<比 率>	□ 数 銘 柄 数<比 率>	外 貨 建 金 額	邦 貨 換 算 金 額	
(マレーシア) SUNWAY REAL ESTATE INVESTMENT TR	千□ -	千□ 231.5	千□ 231.5	千マレーシア・リンギット 435	千円 11,855	
小 計	□ 数 銘 柄 数<比 率>	□ 数 銘 柄 数<比 率>	□ 数 銘 柄 数<比 率>	外 貨 建 金 額	邦 貨 換 算 金 額	
(南アフリカ) EMIRA PROPERTY FUND LTD VUKILE PROPERTY FUND LTD SA CORPORATE REAL ESTATE FUND NO	千□ - 69.092 76.827	千□ 1.177 69.092 311.075	千□ 1.177 69.092 311.075	千南アフリカ・ランド 16 1,408 1,085	千円 131 11,307 8,717	
小 計	□ 数 銘 柄 数<比 率>	□ 数 銘 柄 数<比 率>	□ 数 銘 柄 数<比 率>	外 貨 建 金 額	邦 貨 換 算 金 額	
合 計	□ 数 銘 柄 数<比 率>	□ 数 銘 柄 数<比 率>	□ 数 銘 柄 数<比 率>	外 貨 建 金 額	邦 貨 換 算 金 額	

(注1) 邦貨換算金額は、期末の時価をわが国の対顧客電信売買相場の仲値により、邦貨換算したものです。

(注2) < >内は、期末の純資産総額に対する投資信託受益証券、投資証券評価額の比率です。

(注3) 金額の単位未満は切捨ててあります。%は、小数点第2位を四捨五入しています。なお、合計は、四捨五入の関係で合わない場合があります。

■投資信託財産の構成

2019年4月15日現在

項 目	当 期		末	
	評 価 額	評 価 額	比 率	比 率
株 式		千円		%
投資信託受益証券、投資証券		1,176,965		91.4
コール・ローン等、その他		62,801		4.9
投資信託財産総額		47,260		3.7
		1,287,027		100.0

(注1) 評価額の単位未満は切捨ててあります。%は、小数点第2位を四捨五入しています。

(注2) 期末の外貨建資産の投資信託財産総額に対する比率は、2019年4月15日現在、1,265,717千円、98.3%です。

(注3) 外貨建資産は、期末の時価をわが国の対顧客電信売買相場の仲値により邦貨換算したものです。なお、2019年4月15日における邦貨換算レートは、1アメリカ・ドル=112.01円、1香港・ドル=14.28円、1台湾・ドル=3.63円、1トルコ・リラ=19.39円、1メキシコ・ペソ=5.97円、1フィリピン・ペソ=2.17円、1インド・ルピー=1.63円、100インドネシア・ルピア=0.80円、1ブラジル・リアル=28.85円、1チェコ・コルナ=4.94円、100韓国・ウォン=9.88円、1マレーシア・リンギット=27.24円、1南アフリカ・ランド=8.03円、1タイ・バーツ=3.52円、1ポーランド・ズロチ=29.58円、100ハンガリー・フォリント=39.37円、1ユーロ=126.60円です。

■資産、負債、元本および基準価額の状況

(2019年4月15日)現在

項 目	当 期 末
(A) 資 産	1,287,027,597円
コール・ローン等 株 式(評価額)	42,519,496 1,176,965,645
投資信託受益証券(評価額)	11,855,393
投 資 証 券(評価額)	50,946,304
未 収 配 当 金	4,740,759
(B) 負 債	17,752,643
未 払 解 約 金	5,193,779
未 払 信 託 報 酬	12,536,393
そ の 他 未 払 費 用	22,471
(C) 純 資 産 総 額(A-B)	1,269,274,954
元 本	1,291,743,928
次 期 繰 越 損 益 金	△22,468,974
(D) 受 益 権 総 口 数	1,291,743,928口
1 万 口 当 た り 基 準 価 額(C/D)	9,826円

(注) 期首における投資元本額は1,428,428,601円、当期中における追加設定元本額は275,105,460円、同解約元本額は411,790,133円です。

■損益の状況

当期 自2018年4月14日 至2019年4月15日

項 目	当 期
(A) 配 当 等 収 益	36,178,540円
受 取 配 当 金	36,072,414
受 取 利 息	127,486
支 払 利 息	△21,360
(B) 有 価 証 券 売 買 損 益	△131,736,312
売 買 益	172,942,184
売 買 損	△304,678,496
(C) 信 託 報 酬 等	△35,098,712
(D) 当 期 損 益 金(A+B+C)	△130,656,484
(E) 追 加 信 託 差 損 益 金	108,187,510
(配 当 等 相 当 額)	(121,230,903)
(売 買 損 益 相 当 額)	(△13,043,393)
(F) 合 計(D+E)	△22,468,974
次 期 繰 越 損 益 金(F)	△22,468,974
追 加 信 託 差 損 益 金	108,187,510
(配 当 等 相 当 額)	(121,230,903)
(売 買 損 益 相 当 額)	(△13,043,393)
分 配 準 備 積 立 金	1,079,828
繰 越 損 益 金	△131,736,312

(注1) (B)有価証券売買損益は期末の評価換えによるものを含みます。

(注2) (C)信託報酬等には信託報酬に対する消費税等相当額を含めて表示しています。

(注3) (E)追加信託差損益金とあるのは、信託の追加設定の際、追加設定をした価額から元本を差し引いた差額分をいいます。

(注4) 分配金の計算過程

項 目	当 期
(a) 経費控除後の配当等収益	1,079,828円
(b) 経費控除後の有価証券売買等損益	0
(c) 収 益 調 整 金	121,230,903
(d) 分 配 準 備 積 立 金	0
(e) 当期分配対象額(a+b+c+d)	122,310,731
(f) 1 万 口 当 た り 当 期 分 配 対 象 額	946.87
(g) 分 配 金	0
(h) 1 万 口 当 た り 分 配 金	0

■分配金のお知らせ

収益分配金につきましては運用実績等を勘案し、無分配とさせていただきます。