

## 運用報告書 (全体版)

第16期<決算日2019年10月30日>

# D I A M中国関連株オープン

当ファンドの仕組みは次の通りです。

商品分類	追加型投信／海外／株式	
信託期間	2003年10月30日から2023年10月30日までです。	
運用方針	信託財産の長期的な成長を図ることを目標として運用を行います。	
主要投資対象	D I A M中国関連株オープン	D I A M中国関連株オープン・マザーファンド受益証券を主要投資対象とします。
	D I A M中国関連株オープン・マザーファンド	中国企業群の株式および中国関連株式を主要投資対象とします。
運用方法	実質組入外貨建資産の為替ヘッジは、原則として行いません。	
	D I A M中国関連株オープン・マザーファンドでの株式への投資にあたっては、香港株式市場、中国B株市場、ニューヨーク市場およびシンガポール市場等に上場する中国籍企業の株式、香港のレッドチップ銘柄等の「中国企業群の株式」に加え、香港、台湾の大中華圏、東南アジア、韓国等のアジア諸国及び米国、欧州等の上場企業の中の「中国関連株式」にも投資を行うことを基本とします。	
組入制限	D I A M中国関連株オープン・マザーファンド受益証券への投資には、制限を設けません。株式への実質投資割合は制限を設けません。外貨建資産への実質投資割合には制限を設けません。	
分配方針	決算日(原則として10月30日。休業日の場合は翌営業日。)に、経費控除後の利子、配当収入および売買益(評価益を含みます。)等の全額を対象とし、基準価額水準、市況動向等を勘案して、分配金額を決定します。ただし、分配対象額が少額の場合は分配を行わないことがあります。	

愛称：チャイニーズ・エンジェル

受益者の皆さまへ

毎々格別のお引立てに預かり厚くお礼申し上げます。

さて、「D I A M中国関連株オープン」は、2019年10月30日に第16期の決算を行いました。ここに、運用経過等をご報告申し上げます。

今後とも一層のご愛顧を賜りますようお願い申し上げます。

<運用報告書に関するお問い合わせ先>

コールセンター：0120-104-694

受付時間：営業日の午前9時から午後5時まで

お客さまのお取引内容につきましては、購入された

販売会社にお問い合わせください。

アセットマネジメントOne 株式会社

東京都千代田区丸の内1-8-2

<http://www.am-one.co.jp/>

## DIAM中国関連株オープン

### ■最近5期の運用実績

決算期	基準価額				株式組入 比率	株式先物 比率	投資信託 証券 資産 組入 比率	純資産 総額
	(分配落)	税金 込 配 分	み 金 騰 落	期 騰 落 率				
12期 (2015年10月30日)	円 20,301	円 0	% 2.8	% 98.0	% -	% -	百万円 4,164	
13期 (2016年10月31日)	17,536	0	△13.6	95.6	-	-	3,202	
14期 (2017年10月30日)	25,630	0	46.2	97.5	-	-	4,234	
15期 (2018年10月30日)	19,019	0	△25.8	90.6	-	-	2,997	
16期 (2019年10月30日)	21,503	0	13.1	97.6	-	-	3,309	

(注1) 当ファンドはマザーファンドを組入れますので、「株式組入比率」、「株式先物比率」、「投資信託受益証券、投資証券組入比率」は実質比率を記載しております。

(注2) 株式先物比率は、買建比率－売建比率です。

(注3) 当ファンドは、主に「中国株」および米国、欧州等の非中国資本企業の株式（中国関連株）への投資を通じ、信託財産の長期的な成長を目指します。同様のユニバースから構成される適切な指数が存在しないため、当ファンドではベンチマークを特定しておりません。

(注4) △（白三角）はマイナスを意味しています（以下同じ）。

### ■当期中の基準価額の推移

年 月 日	基準価額		株式組入 比率	株式先物 比率	投資信託 証券 資産 組入 比率
	騰 落 率	騰 落 率			
(期首) 2018年10月30日	円 19,019	% -	% 90.6	% -	% -
10月 末	19,156	0.7	90.6	-	-
11月 末	20,575	8.2	91.4	-	-
12月 末	18,724	△1.6	91.7	-	-
2019年1月 末	20,309	6.8	92.0	-	-
2月 末	21,709	14.1	94.6	-	-
3月 末	21,805	14.6	99.0	-	-
4月 末	22,718	19.4	97.2	-	-
5月 末	19,701	3.6	97.6	-	-
6月 末	21,016	10.5	98.3	-	-
7月 末	21,399	12.5	96.5	-	-
8月 末	19,984	5.1	96.6	-	-
9月 末	20,186	6.1	97.0	-	-
(期末) 2019年10月30日	21,503	13.1	97.6	-	-

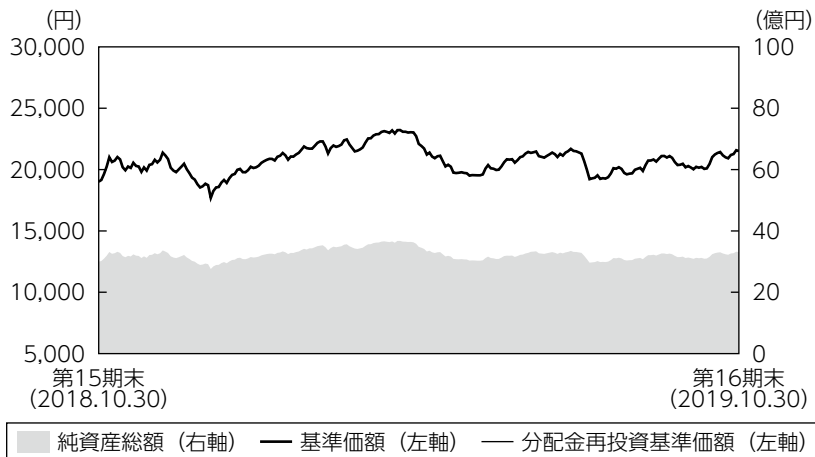
(注1) 騰落率は期首比です。

(注2) 当ファンドはマザーファンドを組入れますので、「株式組入比率」、「株式先物比率」、「投資信託受益証券、投資証券組入比率」は実質比率を記載しております。

(注3) 株式先物比率は、買建比率－売建比率です。

## ■当期の運用経過（2018年10月31日から2019年10月30日まで）

### 基準価額等の推移



第16期首：19,019円  
第16期末：21,503円  
(既払分配金0円)  
騰落率：13.1%  
(分配金再投資ベース)

- (注1) 分配金再投資基準価額は、税引前の分配金を再投資したものとみなして計算したもので、ファンド運用の実質的なパフォーマンスを示すものではありません。
- (注2) 分配金を再投資するかどうかについてはお客さまがご利用のコースにより異なります。また、ファンドの購入価額により課税条件も異なります。従って、お客さまの損益の状況を示すものではありません。
- (注3) 分配金再投資基準価額は、期首の基準価額に合わせて指数化しています。
- (注4) 当ファンドはベンチマークを定めておりません。

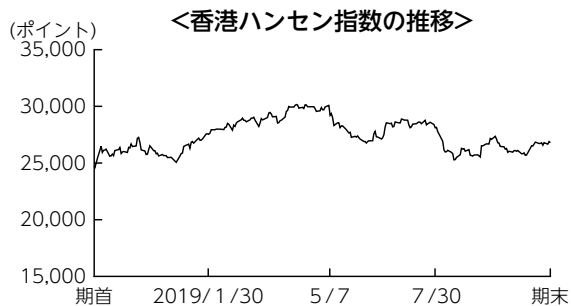
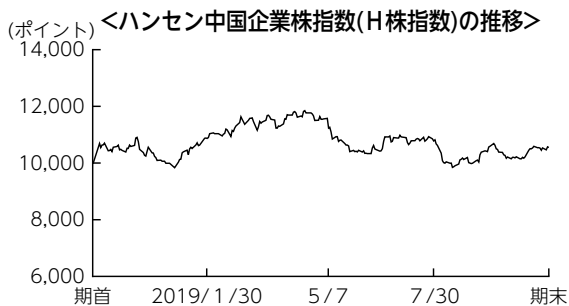
### 基準価額の主な変動要因

F R B（米連邦準備理事会）が金融政策について緩和的な姿勢への転換を表明したこと、米中貿易摩擦に関する協議に一定の進展が見られたこと等を背景に株式市場が概ね上昇したこと、また、中国国内における消費のアップグレード等の構造的な変化の恩恵を享受している消費やヘルスケアなどの銘柄や、スマートフォン、次世代通信規格「5G」関連の恩恵を受けられるとされる台湾のハイテク銘柄が上昇したこと等がプラスに寄与し、基準価額は上昇しました。

### 投資環境

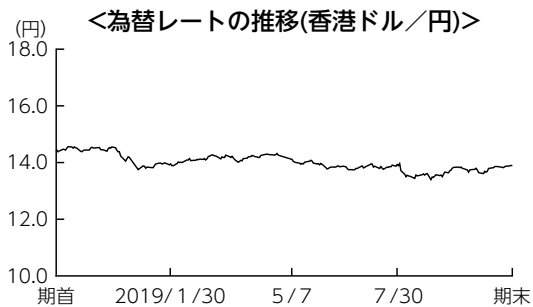
中国や香港の株式市場は、期初は中国政府による景気下支え策への期待から上昇する局面がありましたが、2018年12月に入り米中の景気後退懸念等を背景に下落しました。2019年1月に入るとF R Bが緩和的な金融政策への転換を表明し、世界的に株式市場が上昇しました。その後は米中貿易摩擦に関する両国の動向を睨みながら一進一退を繰り返しましたが、期末にかけては、米中貿易に関する部分合意がなされたことが好感され、株式市場は上昇しました。

為替市場では、対米ドル、対香港ドルで円高が進行しました。期初は円安傾向でしたが、2018年末にかけて米中の景気後退懸念などで急速に円高が進みました。年が明け、F R Bが緩和的な金融政策への転換を表明したことで、世界的に株式市場が上昇する中で再び円高が進みました。その後は米中貿易摩擦や米金融政策の動向を睨みながら、やや円高が進みました。期末にかけては、米中貿易に関する部分合意がなされたことが好感され、若干円安が進み、期を終えました。



※ハンセン中国企業株指数（H株指数）、香港ハンセン指数に関する著作権等の知的財産その他一切の権利はHang Seng Indexes Company Limitedに帰属します。

※深センB株指数は深セン証券取引所が公表する指数です。



※為替レートは、TTM（東京の対顧客電信売買相場の仲値）です。

## ポートフォリオについて

### ●当ファンド

D I A M中国関連株オープン・マザーファンドの組入比率は、期を通じて高位に維持するよう運用しました。

### ●D I A M中国関連株オープン・マザーファンド

銘柄選択については、次世代の中国経済の成長を担っていくと思われるテクノロジー、インターネット、ヘルスケアといったセクターに注目し、好業績銘柄への重点投資を継続しました。また、消費のアップグレードのトレンドなどから恩恵を受ける消費関連銘柄や、スマートフォンや5G関連で恩恵を受けられると考える台湾のハイテク銘柄にも投資を行いました。

※運用状況については13ページをご参照ください。

## 分配金

当期の収益分配金につきましては運用実績等を勘案し、無分配とさせていただきます。なお、収益分配金に充てなかった利益は信託財産内に留保し、運用の基本方針に基づいて運用いたします。

## ■分配原資の内訳（1万口当たり）

項目	当期
	2018年10月31日 ～2019年10月30日
当期分配金（税引前）	－円
対基準価額比率	－%
当期の収益	－円
当期の収益以外	－円
翌期繰越分配対象額	22,720円

(注1) 「当期の収益」および「当期の収益以外」は、小数点以下切捨てで算出しているためこれらを合計した額と「当期分配金（税引前）」の額が一致しない場合があります。

(注2) 当期分配金の「対基準価額比率」は「当期分配金（税引前）」の期末基準価額（分配金込み）に対する比率で、ファンドの収益率とは異なります。また、小数点第3位を四捨五入しています。

(注3) 「当期の収益」は「経費控除後の配当等収益」および「経費控除後・繰越欠損補填後の売買益（含、評価益）」から分配に充当した金額です。また、「当期の収益以外」は「分配準備積立金」および「収益調整金」から分配に充当した金額です。

(注4) 投資信託の計理上、「翌期繰越分配対象額」は当該決算期末時点の基準価額を上回る場合がありますが、実際には基準価額を超える額の分配金をお支払いすることはありません。

## 今後の運用方針

### ●当ファンド

引き続き、D I A M中国関連株オープン・マザーファンドを高位に組入れることにより、実質的な運用を当該マザーファンドにて行います。

### ●D I A M中国関連株オープン・マザーファンド

米国との貿易摩擦は、中国の経済活動に対し相応の影響を及ぼすと考えられ、それに伴う生産活動や個人消費の減速が指摘されておりますが、追加的な金融緩和やインフラ投資、国有企業改革などの進展から、景気の急減速は考えにくいと見ています。また、都市化、消費のアップグレード、ヘルスケア需要の高まりといった構造的な変化は、景気の変動をよそに今後も長期的に続いていくものと思われま。そうした中、次世代の中国経済を牽引していくと思われる、個人消費関連、情報技術、インターネット、ヘルスケアなどの産業に引き続き注目していきます。今後も中国経済の大きなトレンドをしっかりと見据え、将来有望な企業に積極的に投資していきます。

## ■ 1万口当たりの費用明細

項目	第16期		項目の概要
	(2018年10月31日 ～2019年10月30日)		
	金額	比率	
(a) 信託報酬	359円	1.731%	(a) 信託報酬＝期中の平均基準価額×信託報酬率 期中の平均基準価額は20,740円です。
(投信会社)	(168)	(0.811)	投信会社分は、信託財産の運用、運用報告書等各种書類の作成、基準価額の算出等の対価
(販売会社)	(168)	(0.811)	販売会社分は、購入後の情報提供、交付運用報告書等各种書類の送付、口座内でのファンドの管理等の対価
(受託会社)	( 22)	(0.108)	受託会社分は、運用財産の保管・管理、投信会社からの運用指図の実行等の対価
(b) 売買委託手数料	56	0.268	(b) 売買委託手数料＝期中の売買委託手数料÷期中の平均受益権口数
(株式)	( 56)	(0.268)	売買委託手数料は、組入有価証券等の売買の際に発生する手数料
(c) 有価証券取引税	35	0.169	(c) 有価証券取引税＝期中の有価証券取引税÷期中の平均受益権口数
(株式)	( 35)	(0.169)	有価証券取引税は、有価証券の取引の都度発生する取引に関する税金
(d) その他費用	29	0.142	(d) その他費用＝期中のその他費用÷期中の平均受益権口数
(保管費用)	( 27)	(0.132)	保管費用は、外国での資産の保管等に要する費用
(監査費用)	( 1)	(0.004)	監査費用は、監査法人等に支払うファンドの監査にかかる費用
(その他)	( 1)	(0.006)	その他は、信託事務の処理に要する諸費用等
合計	479	2.310	

(注1) 期中の費用(消費税等のかかるものは消費税等を含む)は追加・解約によって受益権口数に変動があるため、簡便法により算出した結果です。なお、売買委託手数料、有価証券取引税およびその他費用は、このファンドが組入れているマザーファンドが支払った金額のうち、このファンドに対応するものを含みます。

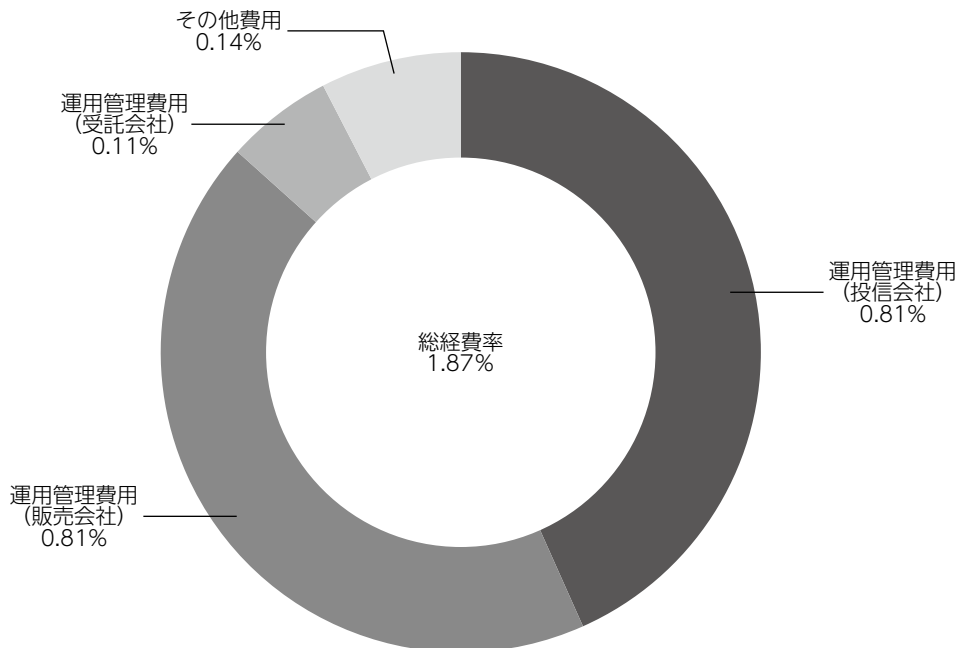
(注2) 金額欄は項目ごとに円未満は四捨五入してあります。

(注3) 比率欄は「1万口当たりのそれぞれの費用金額」を期中の平均基準価額で除して100を乗じたものです。

(参考情報)

◆総経費率

当期中の運用・管理にかかった費用の総額を期中の平均受益権口数に期中の平均基準価額（1口当たり）を乗じた数で除した総経費率（年率）は1.87%です。



(注1) 1万口当たりの費用明細において用いた簡便法により算出したものです。

(注2) 各費用は、原則として、募集手数料、売買委託手数料および有価証券取引税を含みません。

(注3) 各比率は、年率換算した値です。

(注4) 上記の前提条件で算出したものです。このため、これらの値はあくまでも参考であり、実際に発生した費用の比率と異なります。

■親投資信託受益証券の設定、解約状況（2018年10月31日から2019年10月30日まで）

	設 定		解 約	
	□ 数	金 額	□ 数	金 額
D I A M中国関連株オープン・マザーファンド	千口 26,162	千円 107,000	千口 63,656	千円 260,000

■株式売買金額の平均組入株式時価総額に対する割合

項 目	D I A M中国関連株オープン・マザーファンド
(a) 期 中 の 株 式 売 買 金 額	5,786,282千円
(b) 期 中 の 平 均 組 入 株 式 時 価 総 額	3,064,399千円
(c) 売 買 高 比 率 (a) / (b)	1.88

(注) (b)は各月末の組入株式時価総額の平均です。

■利害関係人との取引状況等（2018年10月31日から2019年10月30日まで）

期中の利害関係人との取引等はありません。

(注) 利害関係人とは、投資信託及び投資法人に関する法律第11条第1項に規定される利害関係人です。

■組入資産の明細

親投資信託残高

	期首（前期末）	当 期 末	
	□ 数	□ 数	評 価 額
D I A M中国関連株オープン・マザーファンド	千口 805,544	千口 768,049	千円 3,256,761



## ■投資信託財産の構成

2019年10月30日現在

項 目	当 期 末	
	評 価 額	比 率
	千円	%
D I A M中国関連株オープン・マザーファンド	3,256,761	97.6
コ ー ル ・ ロ ー ン 等 、 そ の 他	81,721	2.4
投 資 信 託 財 産 総 額	3,338,482	100.0

(注1) 評価額の単位未満は切捨ててあります。％は、小数点第2位を四捨五入しています。

(注2) 期末の外貨建資産の投資信託財産総額に対する比率は、2019年10月30日現在、D I A M中国関連株オープン・マザーファンドは3,245,902千円、99.7%です。

(注3) 外貨建資産は、期末の時価をわが国の対顧客電信売買相場の仲値により邦貨換算したものです。なお、2019年10月30日における邦貨換算レートは、1アメリカ・ドル=108.87円、1香港・ドル=13.89円、1シンガポール・ドル=79.90円、1台湾・ドル=3.57円、100韓国・ウォン=9.32円、1中国・元=15.41円、1オフショア・人民元=15.40円、1マレーシア・リングギット=26.01円です。

## ■資産、負債、元本および基準価額の状況

(2019年10月30日)現在

項 目	当 期 末
(A) 資 産	3,338,482,104円
コ ー ル ・ ロ ー ン 等	81,721,004
D I A M中国関連株オープン・マザーファンド(評価額)	3,256,761,100
(B) 負 債	28,971,998
未 払 解 約 金	2,311,392
未 払 信 託 報 酬	26,603,824
そ の 他 未 払 費 用	56,782
(C) 純 資 産 総 額(A-B)	3,309,510,106
元 本	1,539,118,161
次 期 繰 越 損 益 金	1,770,391,945
(D) 受 益 権 総 口 数	1,539,118,161口
1万口当たり基準価額(C/D)	21,503円

(注) 期首における元本額は1,576,313,437円、当期中における追加設定元本額は174,944,941円、同解約元本額は212,140,217円です。

## ■損益の状況

当期 自2018年10月31日 至2019年10月30日

項 目	当 期
(A) 配 当 等 収 益	△33,173円
受 取 利 息	2,146
支 払 利 息	△35,319
(B) 有 価 証 券 売 買 損 益	402,499,073
売 買 損 益	440,568,482
売 買 損 益	△38,069,409
(C) 信 託 報 酬 等	△56,122,176
(D) 当 期 損 益 金(A+B+C)	346,343,724
(E) 前 期 繰 越 損 益 金	95,896,463
(F) 追 加 信 託 差 損 益 金	1,328,151,758
(配 当 等 相 当 額)	(2,433,513,682)
(売 買 損 益 相 当 額)	(△1,105,361,924)
(G) 合 計(D+E+F)	1,770,391,945
次 期 繰 越 損 益 金(G)	1,770,391,945
追 加 信 託 差 損 益 金	1,328,151,758
(配 当 等 相 当 額)	(2,433,955,926)
(売 買 損 益 相 当 額)	(△1,105,804,168)
分 配 準 備 積 立 金	1,062,968,277
繰 越 損 益 金	△620,728,090

(注1) (B)有価証券売買損益は期末の評価換えによるものを含みます。

(注2) (C)信託報酬等には信託報酬に対する消費税等相当額を含めて表示しています。

(注3) (F)追加信託差損益金とあるのは、信託の追加設定の際、追加設定をした価額から元本を差し引いた差額分をいいます。

(注4) 分配金の計算過程

項 目	当 期
(a) 経費控除後の配当等収益	49,278,164円
(b) 経費控除後の有価証券売買等損益	0
(c) 収 益 調 整 金	2,433,955,926
(d) 分 配 準 備 積 立 金	1,013,690,113
(e) 当期分配対象額(a+b+c+d)	3,496,924,203
(f) 1万口当たり当期分配対象額	22,720.31
(g) 分 配 金	0
(h) 1万口当たり分配金	0

## ■分配金のお知らせ

収益分配金につきましては運用実績等を勘案し、無分配とさせていただきます。

# D I A M中国関連株オープン・マザーファンド

## 運用報告書

第16期 (決算日 2019年10月30日)

(計算期間 2018年10月31日～2019年10月30日)

D I A M中国関連株オープン・マザーファンドの第16期の運用状況をご報告申し上げます。

当ファンドの仕組みは次の通りです。

信託期間	2003年10月31日から無期限です。
運用方針	信託財産の長期的な成長を図ることを目標として運用を行います。
主要投資対象	中国企業群の株式および中国関連株式を主要投資対象とします。
主な組入制限	株式への投資割合には制限を設けません。 外貨建資産への投資割合には制限を設けません。

### ■最近5期の運用実績

決算期	基準価額		株式組入率 比	株式先物率 比	投資信託 受益証券、 投資証券 組入比率	純資産額
	円	期中騰落率 %				
12期 (2015年10月30日)	37,355	4.2	99.5	—	—	百万円 4,101
13期 (2016年10月31日)	32,788	△12.2	97.7	—	—	3,132
14期 (2017年10月30日)	48,922	49.2	98.8	—	—	4,179
15期 (2018年10月30日)	36,864	△24.6	91.5	—	—	2,969
16期 (2019年10月30日)	42,403	15.0	99.2	—	—	3,256

(注1) 株式先物比率は、買建比率－売建比率です。

(注2) 当ファンドは、主に「中国株」および米国、欧州等の非中国資本企業の株式（中国関連株）への投資を通じ、信託財産の長期的な成長を目指します。同様のユニバースから構成される適切な指数が存在しないため、当ファンドではベンチマークを特定しておりません。

(注3) △（白三角）はマイナスを意味しています（以下同じ）。

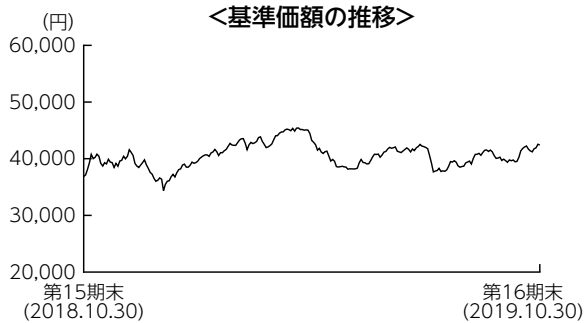
## ■当期中の基準価額の推移

年 月 日	基 準 価 額		株 式 組 入 率 株 比	株 式 先 物 率 株 比	投 資 信 託 受 益 証 券 組 入 証 比 率
	円	騰 落 率 %			
(期 首) 2018 年 10 月 30 日	36,864	—	91.5	—	—
10 月 末	37,133	0.7	91.5	—	—
11 月 末	39,983	8.5	93.4	—	—
12 月 末	36,381	△1.3	92.8	—	—
2019 年 1 月 末	39,553	7.3	92.7	—	—
2 月 末	42,361	14.9	96.6	—	—
3 月 末	42,605	15.6	99.3	—	—
4 月 末	44,456	20.6	96.9	—	—
5 月 末	38,523	4.5	98.5	—	—
6 月 末	41,159	11.7	98.2	—	—
7 月 末	41,970	13.9	96.8	—	—
8 月 末	39,257	6.5	97.9	—	—
9 月 末	39,701	7.7	99.2	—	—
(期 末) 2019 年 10 月 30 日	42,403	15.0	99.2	—	—

(注1) 騰落率は期首比です。

(注2) 株式先物比率は、買建比率－売建比率です。

## ■当期の運用経過（2018年10月31日から2019年10月30日まで）



### 基準価額等の推移

当ファンドの基準価額は42,403円となり、前期末比で15.0%上昇しました。

### 基準価額の主な変動要因

F R B（米連邦準備理事会）が金融政策について緩和的な姿勢への転換を表明したこと、米中貿易摩擦に関する協議に一定の進展が見られたこと等を背景に株式市場が概ね上昇したこと、また、中国国内における消費のアップグレード等の構造的な変化の恩恵を享受している消費やヘルスケアなどの銘柄や、スマートフォン、次世代通信規格「5G」関連の恩恵を受けられるとされる台湾のハイテク銘柄が上昇したこと等がプラスに寄与し、基準価額は上昇しました。

## 投資環境

中国や香港の株式市場は、期初は中国政府による景気下支え策への期待から上昇する局面がありましたが、2018年12月に入り米中の景気後退懸念等を背景に下落しました。2019年1月に入るとF R Bが緩和的な金融政策への転換を表明し、世界的に株式市場が上昇しました。その後は米中貿易摩擦に関する両国の動向を睨みながら一進一退を繰り返しましたが、期末にかけては、米中貿易に関する部分合意がなされたことが好感され、株式市場は上昇しました。

為替市場では、対米ドル、対香港ドルで円高が進行しました。期初は円安傾向でしたが、2018年末にかけて米中の景気後退懸念などで急速に円高が進みました。年が明け、F R Bが緩和的な金融政策への転換を表明したことで、世界的に株式市場が上昇する中で再び円安が進みました。その後は米中貿易摩擦や米金融政策の動向を睨みながら、やや円高が進みました。期末にかけては、米中貿易に関する部分合意がなされたことが好感され、若干円安が進み、期を終えました。

## ポートフォリオについて

銘柄選択については、次世代の中国経済の成長を担っていくと思われるテクノロジー、インターネット、ヘルスケアといったセクターに注目し、好業績銘柄への重点投資を継続しました。また、消費のアップグレードのトレンドなどから恩恵を受ける消費関連銘柄や、スマートフォンや5G関連で恩恵を受けられると考える台湾のハイテク銘柄にも投資を行いました。

### 【運用状況】

#### ○組入上位10業種

##### 期首（前期末）

No.	業種	比率
1	メディア・娯楽	16.2%
2	小売	13.9
3	銀行	10.7
4	エネルギー	7.8
5	保険	6.6
6	医薬品・バイオテクノロジー・ライフサイエンス	6.0
7	消費者サービス	5.2
8	半導体・半導体製造装置	4.3
9	食品・飲料・タバコ	3.7
10	資本財	3.1

##### 期末

No.	業種	比率
1	小売	16.2%
2	メディア・娯楽	14.7
3	保険	7.8
4	銀行	7.1
5	消費者サービス	6.6
6	医薬品・バイオテクノロジー・ライフサイエンス	6.2
7	不動産	5.2
8	公益事業	5.1
9	食品・飲料・タバコ	3.9
10	耐久消費財・アパレル	3.8



※1 比率は純資産総額に対する割合です。

※2 業種は各決算日時点でのGICS（世界産業分類基準）によるものです。

### <期中の月末組入比率の推移>



※組入比率は純資産総額に対する割合です。

## 今後の運用方針

米国との貿易摩擦は、中国の経済活動に対し相応の影響を及ぼすと考えられ、それに伴う生産活動や個人消費の減速が指摘されておりますが、追加的な金融緩和やインフラ投資、国有企業改革などの進展から、景気の急減速は考えにくいと見ています。また、都市化、消費のアップグレード、ヘルスケア需要の高まりといった構造的な変化は、景気の変動をよそに今後も長期的に続いていくものと思われれます。そうした中、次世代の中国経済を牽引していくと思われる、個人消費関連、情報技術、インターネット、ヘルスケアなどの産業に引き続き注目していきます。今後も中国経済の大きなトレンドをしっかりと見据え、将来有望な企業に積極的に投資していきます。

## ■ 1万口当たりの費用明細

項 目	当 期	
	金 額	比 率
(a) 売買委託手数料 (株 式)	110円 (110)	0.271% (0.271)
(b) 有価証券取引税 (株 式)	69 ( 69)	0.170 (0.170)
(c) そ の 他 費 用 (保 管 費 用)	57 ( 54)	0.140 (0.133)
(そ の 他)	( 3)	(0.007)
合 計	235	0.581

(注) 金額欄は項目ごとに円未満は四捨五入してあります。比率欄は「1万口当たりのそれぞれの費用金額」を期中の平均基準価額(40,548円)で除して100を乗じたものです。なお、費用項目の概要及び注記については5ページ(1万口当たりの費用明細)をご参照ください。

## ■売買及び取引の状況 (2018年10月31日から2019年10月30日まで)

### 株 式

		買 付		売 付	
		株 数	金 額	株 数	金 額
外 国	ア メ リ カ	百株 734.96 (-)	千アメリカ・ドル 4,161 (-)	百株 689.07	千アメリカ・ドル 3,093
	香 港	百株 111,642 (-)	千香港・ドル 130,445 (△24)	百株 149,931	千香港・ドル 132,109
	台 湾	百株 10,250 (24.6)	千台湾・ドル 99,912 (△19)	百株 10,210	千台湾・ドル 110,036
	中 国	百株 7,578.86 (58.92)	千オフショア・人民元 18,822 (-)	百株 6,467.05	千オフショア・人民元 14,674

(注1) 金額は受渡代金です。

(注2) ( ) 内は、株式分割、増資割当および合併等による増減分で、上段の数字には含まれておりません。

## ■株式売買金額の平均組入株式時価総額に対する割合

項 目	当 期
(a) 期 中 の 株 式 売 買 金 額	5,786,282千円
(b) 期 中 の 平 均 組 入 株 式 時 価 総 額	3,064,399千円
(c) 売 買 高 比 率 (a)／(b)	1.88

(注) (b)は各月末の組入株式時価総額の平均です。

## ■利害関係人との取引状況等 (2018年10月31日から2019年10月30日まで)

期中の利害関係人との取引等はありません。

(注) 利害関係人とは、投資信託及び投資法人に関する法律第11条第1項に規定される利害関係人です。



■組入資産の明細  
外国株式

銘柄	期首(前期末)		当期		業種等	
	株数	株数	評価額			
			外貨建金額	邦貨換算金額		
(アメリカ)	百株	百株	千アメリカ・ドル	千円		
CTRIPO.COM INTERNATIONAL LTD ADR	84.71	32.13	101	11,032	インターネット販売・通信販売	
NETEASE INC-ADR	—	12.76	361	39,356	娯楽	
BAIDU INC -SPON ADR	28.79	41.51	427	46,502	インタラクティブ・メディアおよびサービス	
NEW ORIENTAL EDUCATION & TECH	109.1	78.75	952	103,739	各種消費者サービス	
TAL EDUCATION GROUP-ADR	143.54	144.84	608	66,291	各種消費者サービス	
HUAZHU GROUP LTD ADR	26.52	—	—	—	ホテル・レストラン・レジャー	
BILIBILI INC ADR	—	114.26	177	19,368	娯楽	
58.COM INC ADR	16.41	—	—	—	インタラクティブ・メディアおよびサービス	
WEIBO CORP ADR	10.32	—	—	—	インタラクティブ・メディアおよびサービス	
JD.COM INC ADR	94.08	—	—	—	インターネット販売・通信販売	
ALIBABA GROUP HOLDING LTD-ADR	240.67	257.09	4,547	495,104	インターネット販売・通信販売	
MOMO INC SPON ADR	—	29.98	102	11,146	インタラクティブ・メディアおよびサービス	
BAOZUN INC-SPN ADR	—	27.86	122	13,312	インターネット販売・通信販売	
YUM CHINA HOLDINGS INC	—	60.85	269	29,287	ホテル・レストラン・レジャー	
小計	株数・金額 銘柄数<比率>	754.14 9銘柄	800.03 10銘柄	7,671 —	835,142 <25.6%>	
(香港)	百株	百株	千香港・ドル	千円		
ASM PACIFIC TECH	—	140	1,555	21,604	半導体・半導体製造装置	
CHINA MOBILE LIMITED	135	920	5,915	82,167	無線通信サービス	
ANHUI CONCH CEMENT CO LTD	—	325	1,509	20,968	建設資材	
CLP HOLDINGS LTD	—	255	2,079	28,884	電力	
CNOOC LTD	4,060	2,500	3,020	41,947	石油・ガス・消耗燃料	
BRILLIANCE CHINA AUTOMOTIVE	1,820	—	—	—	自動車	
CSPC PHARMACEUTICAL GROUP LTD	2,820	1,140	2,150	29,864	医薬品	
CHINA RESOURCES LAND LTD	—	1,260	4,239	58,892	不動産管理・開発	
CK INFRASTRUCTURE HOLDINGS LTD	300	—	—	—	電力	
PETRO CHINA CO LTD	10,620	—	—	—	石油・ガス・消耗燃料	
CHINA TAIPING INSURANCE HOLDINGS CO LTD	326	—	—	—	保険	
HONG KONG EXCHANGES & CLEAR	—	97	2,351	32,659	資本市場	
MTR CORP	—	890	4,018	55,814	陸運・鉄道	
CHINA PETROLEUM & CHEMICAL COR	3,960	2,080	971	13,492	石油・ガス・消耗燃料	
ENN ENERGY HOLDINGS LTD	450	504	4,336	60,239	ガス	
CHINA GAS HOLDINGS LTD	638	—	—	—	ガス	
GEELY AUTOMOBILE HOLDINGS LTD	970	620	925	12,848	自動車	
CHINA OILFIELD SERVICES LTD	3,020	—	—	—	エネルギー設備・サービス	
CHINA LIFE INSURANCE CO LTD	—	620	1,223	16,999	保険	
CHINA SHIPPING DEVELOPMENT CO	2,440	—	—	—	石油・ガス・消耗燃料	
TINGYI HOLDING CORP	1,300	—	—	—	食品	
GUANGDONG INVESTMENTS LTD	—	2,160	3,715	51,604	水道	
CHINA RESOURCES BEER HOLDINGS	380	600	2,472	34,336	飲料	
SINO BIOPHARMACEUTICAL	6,265	4,845	5,639	78,333	医薬品	
CHINA MENGNIU DAIRY CO	1,460	1,560	4,906	68,147	食品	
TENCENT HOLDINGS LTD	1,083	823	26,089	362,377	インタラクティブ・メディアおよびサービス	
PING AN INSURANCE GROUP CO-H	1,300	1,265	11,562	160,597	保険	
XINYI GLASS HOLDING CO LTD	560	—	—	—	自動車部品	
AAC TECHNOLOGIES HOLDINGS INC	150	—	—	—	電子装置・機器・部品	
CHINA CONSTRUCTION BANK	16,670	11,130	7,023	97,549	銀行	
CIMC ENRIC HOLDINGS LTD	1,460	—	—	—	機械	
SHENZHO INTERNATIONAL GROUP HOLDINGS LTD	430	376	4,042	56,143	繊維・アパレル・贅沢品	

銘 柄	期 首(前期末)		期 末		業 種 等
	株 数	株 数	評 価 額		
			外 貨 建 金 額	邦 貨 換 算 金 額	
<b>(香港)</b>	百株	百株	千香港・ドル	千円	
BANK OF CHINA LTD	11,860	—	—	—	銀行
SHIMAO PROPERTY HOLDINGS LTD	515	—	—	—	不動産管理・開発
CHINA BLUECHEMICAL LTD	7,960	—	—	—	化学
CHINA MERCHANTS BANK CO LTD	680	1,465	5,552	77,122	銀行
IND & COMM BK OF CHINA - H	11,440	7,270	4,071	56,548	銀行
ZHUZHOU CRRC TIMES ELECTRIC CO LTD	544	—	—	—	電気設備
COUNTRY GARDEN HOLDINGS CO LTD	920	—	—	—	不動産管理・開発
SUNNY OPTICAL TECHNOLOGY GROUP CO LTD	503	234	2,754	38,255	電子装置・機器・部品
ANTA SPORTS PRODUCTS LTD	140	280	2,084	28,955	繊維・アパレル・贅沢品
CHINA JINMAO HOLDINGS GROUP LTD	2,500	—	—	—	不動産管理・開発
UNI-PRESIDENT CHINA HOLDINGS LTD	2,310	—	—	—	食品
CHINA PACIFIC INSURANCE GROUP CO LTD	616	—	—	—	保険
CRRC CORP LTD - H	3,490	1,380	741	10,293	機械
GUANGZHOU AUTOMOBILE GROUP CO LTD	—	900	741	10,300	自動車
AIA GROUP LTD	286	718	5,553	77,141	保険
SUNAC CHINA HOLDINGS LTD	—	460	1,665	23,129	不動産管理・開発
ZOOMLION HEAVY INDUSTRY SCIENCE AND TECHNOLOGY CO LTD	—	1,948	1,129	15,693	機械
SANY HEAVY EQUIPMENT INTERNATIONAL HOLDINGS CO LTD	4,170	—	—	—	機械
LONGFOR GROUP HOLDINGS LTD	—	885	2,885	40,074	不動産管理・開発
HAITONG SECURITIES CO LTD	—	3,940	3,270	45,423	資本市場
SHANGHAI FOSUN PHARMACEUTICAL GROUP CO LTD	245	—	—	—	医薬品
CIFI HOLDINGS GROUP CO LTD	1,820	—	—	—	不動産管理・開発
GREENTOWN SERVICE GROUP CO LTD	1,600	—	—	—	商業サービス・用品
NISSIN FOODS CO LTD	—	900	635	8,825	食品
CHINA EDUCATION GROUP HOLDINGS LTD	2,870	—	—	—	各種消費者サービス
AK MEDICAL HOLDINGS LTD	—	2,180	1,940	26,949	ヘルスケア機器・用品
WUXI APTEC CO LTD	—	162	1,402	19,475	ライフサイエンス・ツール/サービス
AOYUAN HEALTHY LIFE GROUP CO LTD	—	5,500	3,393	47,135	不動産管理・開発
XINYI SOLAR HOLDINGS LTD	—	2,280	1,039	14,441	半導体・半導体製造装置
EVER SUNSHINE LIFESTYLE SERVICES GROUP LTD	—	6,720	3,279	45,550	商業サービス・用品
HK ELECTRIC INVESTMENTS & HK ELECTRIC INVESTMENTS LTD	—	2,355	1,841	25,579	電力
JINXIN FERTILITY GROUP LTD	—	1,160	1,610	22,364	ヘルスケア・プロバイダー/ヘルスケア・サービス
FRONTAGE HOLDINGS CORP	—	3,240	1,778	24,706	ライフサイエンス・ツール/サービス
CHINA VANKE CO LTD-H	379	—	—	—	不動産管理・開発
Q TECHNOLOGY GROUP CO LTD	—	1,580	1,624	22,560	家庭用耐久財
3SBIO INC	560	—	—	—	バイオテクノロジー
BOC AVIATION LTD	—	69	504	7,001	商社・流通業
小 計	株 数 : 金 額 銘 柄 数 < 比 率 >	118,025 45銘柄	79,736 43銘柄	149,244 —	2,073,001 <63.7%>
<b>(台湾)</b>	百株	百株	千台湾・ドル	千円	
MICRO-STAR INTERNATIONAL CO LTD	—	380	3,408	12,168	コンピュータ・周辺機器
ECLAT TEXTILE CO LTD	110	—	—	—	繊維・アパレル・贅沢品
LARGAN PRECISION CO LTD	—	10	4,315	15,404	電子装置・機器・部品
POYA CO LTD	—	60	2,496	8,910	複合小売り
MACRONIX INTERNATIONAL	—	1,460	4,526	16,157	半導体・半導体製造装置
MERIDA INDUSTRY CO LTD	310	—	—	—	レジャー用品
KINSUS INTERCONNECT TECHNOLOGY CORP	1,070	—	—	—	半導体・半導体製造装置
TAIWAN SEMICONDUCTOR	920	120	3,582	12,787	半導体・半導体製造装置
HIWIN TECHNOLOGIES CORP	—	113.3	2,991	10,678	機械
AIRTAC INTERNATIONAL GROUP	—	90	3,744	13,366	機械
CHAILEASE HOLDING CO LTD	—	731.3	9,945	35,506	各種金融サービス
PARADE TECHNOLOGIES LTD	100	—	—	—	半導体・半導体製造装置

銘柄	期首(前期末)		当 期 末		業 種 等
	株 数	株 数	評 価 額		
			外 貨 建 金 額	邦 貨 換 算 金 額	
(台湾)	百株	百株	千台湾・ドル	千円	
ASPEED TECHNOLOGY INC	—	40	3,256	11,623	半導体・半導体製造装置
GLOBAL PMX CO LTD	550	—	—	—	自動車部品
SILERGY CORP	—	40	3,384	12,080	半導体・半導体製造装置
LAND MARK OPTOELECTRONICS CORP	—	80	2,120	7,568	半導体・半導体製造装置
小 計	株 数 ・ 金 額 銘柄 数 < 比 率 >	3,060 6銘柄	3,124.6 11銘柄	43,768 —	156,253 <4.8%>
(中国)	百株	百株	千オフショア・人民元	千円	
VENUSTECH GROUP INC	—	300.04	999	15,386	ソフトウェア
AIER EYE HOSPITAL GROUP CO LTD	—	348	1,328	20,461	ヘルスケア・プロバイダー/ヘルスケア・サービス
LUXSHARE PRECISION INDUSTRY CO LTD	—	387	1,284	19,774	電子装置・機器・部品
MIDEA GROUP CO LTD	—	186.77	1,008	15,531	家庭用耐久財
SHENNAN CIRCUITS CO LTD	—	67	1,004	15,470	電子装置・機器・部品
KWEICHOW MOUTAI CO LTD	—	9	1,073	16,534	飲料
JIANGSU HENGRUI MEDICINE CO LTD	390.6	353.52	3,208	49,411	医薬品
CHINA INTERNATIONAL TRAVEL SERVICE CORP LTD	—	103	946	14,581	ホテル・レストラン・レジャー
SHENZHEN GOODIX TECHNOLOGY CO LTD	193	—	—	—	半導体・半導体製造装置
小 計	株 数 ・ 金 額 銘柄 数 < 比 率 >	583.6 2銘柄	1,754.33 8銘柄	10,854 —	167,153 <5.1%>
合 計	株 数 ・ 金 額 銘柄 数 < 比 率 >	122,422.74 62銘柄	85,414.96 72銘柄	— —	3,231,551 <99.2%>

(注1) 邦貨換算金額は、期末の時価をわが国の対顧客電信売買相場の仲値により邦貨換算したものです。

(注2) < >内は、期末の純資産総額に対する各通貨別株式評価額の比率です。

(注3) 金額の単位未満は切捨ててあります。%は、小数点第2位を四捨五入しています。なお、合計は、四捨五入の関係で合わない場合があります。

## ■投資信託財産の構成

2019年10月30日現在

項 目	当 期 末	
	評 価 額	比 率
株 式	千円 3,231,551	% 99.2
コ ー ル ・ ロ ー ン 等 、 そ の 他	25,224	0.8
投 資 信 託 財 産 総 額	3,256,775	100.0

(注1) 評価額の単位未満は切捨ててあります。%は、小数点第2位を四捨五入しています。

(注2) 当期末の外貨建資産の投資信託財産総額に対する比率は、3,245,902千円、99.7%です。

(注3) 外貨建資産は、期末の時価をわが国の対顧客電信売買相場の仲値により邦貨換算したものです。なお、2019年10月30日における邦貨換算レートは、1アメリカ・ドル=108.87円、1香港・ドル=13.89円、1シンガポール・ドル=79.90円、1台湾・ドル=3.57円、100韓国・ウォン=9.32円、1オフショア・人民元=15.40円、1マレーシア・リンギット=26.01円です。

## ■資産、負債、元本および基準価額の状況

(2019年10月30日)現在

項 目	当 期 末
(A) 資 産	3,256,775,203円
コ ー ル ・ ロ ー ン 等	25,224,074
株 式(評価額)	3,231,551,129
(B) 負 債	-
(C) 純 資 産 総 額(A-B)	3,256,775,203
元 本	768,049,690
次 期 繰 越 損 益 金	2,488,725,513
(D) 受 益 権 総 口 数	768,049,690口
1万口当たり基準価額(C/D)	42,403円

(注1) 期首元本額 805,544,107円  
追加設定元本額 26,162,403円  
一部解約元本額 63,656,820円

(注2) 期末における元本の内訳  
D I A M中国関連株オープン 768,049,690円  
期末元本合計 768,049,690円

## ■損益の状況

当期 自2018年10月31日 至2019年10月30日

項 目	当 期
(A) 配 当 等 収 益	58,098,975円
受 取 配 当 金	57,640,553
受 取 利 息	468,829
支 払 利 息	△10,407
(B) 有 価 証 券 売 買 損 益	386,636,579
売 買 益	717,311,597
売 買 損	△330,675,018
(C) そ の 他 費 用	△4,480,622
(D) 当 期 損 益 金(A+B+C)	440,254,932
(E) 前 期 繰 越 損 益 金	2,163,976,164
(F) 解 約 差 損 益 金	△196,343,180
(G) 追 加 信 託 差 損 益 金	80,837,597
(H) 合 計(D+E+F+G)	2,488,725,513
次 期 繰 越 損 益 金(H)	2,488,725,513

(注1) (B)有価証券売買損益は期末の評価換えによるものを含みます。

(注2) (F)解約差損益金とあるのは、中途解約の際、元本から解約価額を差し引いた差額分をいいます。

(注3) (G)追加信託差損益金とあるのは、信託の追加設定の際、追加設定をした価額から元本を差し引いた差額分をいいます。