

当ファンドの仕組みは次の通りです。

商品分類	追加型投信／内外／債券
信託期間	2025年3月28日から2030年9月25日までです。
運用方針	信託財産の着実な成長と安定した収益の確保を図ることを目的として、運用を行います。
主要投資対象	<p>One／フェルマット・CAT債券ファンド（年4回決算型）（為替ヘッジなし）</p> <p>主として、以下の投資信託証券に投資します。</p> <ul style="list-style-type: none"> ・アイルランド籍外国投資法人 フェルマット UCITS CAT債券・ファンド・Fクラス（アンヘッジドJPY）円建て投資証券（以下「CAT債券ファンド」といいます。） ・DIAMマネーマザーファンド受益証券（以下「マネーマザーファンド」といいます。） <p>※短期米ドル建債券等を主要投資対象とする上場投資信託証券（以下「短期米ドル債ETF」といいます。）に投資する場合もあります。短期米ドル債ETFについては、規模、流動性、信用リスク、追従するベンチマーク指数の差異等を総合的に判断して、銘柄を決定します。</p>
	<p>フェルマットUCITS CAT債券・ファンド・Fクラス（アンヘッジドJPY）</p> <p>CAT債券*を主要投資対象とします。</p> <p>*CAT債券とは、保険会社等の企業や政府などから大災害時等のリスクを移転する債券です。投資家は、一定の条件を満たす大規模な災害等（ハリケーン・地震・洪水等）による損失リスクを負う代わりに、相対的に高いクーポンが期待できます。</p>
	<p>DIAMマネーマザーファンド</p> <p>国内発行体の公社債、転換社債、ユーロ円債、資産担保証券ならびにCD、CP、コルローン等の国内短期金融資産を主要投資対象とします。</p>
運用方法	<p>①主として世界のCAT債券を実質的な主要投資対象とし、信託財産の着実な成長と安定した収益の確保を図ることを目的として運用を行います。</p> <p>・各投資信託証券への投資割合は、資金動向や市況動向等を勘案して決定するものとし、CAT債券ファンドの組入比率は、原則として高位をめざします。ただし、CAT債券ファンドの設定・換金制限、その受渡に関する障害または当ファンドの換金需要に応じる必要等により、CAT債券ファンドの組入比率が一定期間高位とならず、マネーマザーファンドおよび短期米ドル債ETFの組入比率を高める場合があります。</p> <p>・CAT債券ファンドにおいて、実質組入外貨建資産について、原則として対円での為替ヘッジは行いません。ただし、実質的に非米ドル建資産を組み入れる場合は、原則として、対米ドルでヘッジを行います。</p> <p>・当ファンドの運用にあたっては、アセットマネジメントOneオルタナティブインベストメント株式会社からCAT債券ファンドへの投資に関する情報の提供および助言等を受けます。</p> <p>②CAT債券ファンドの運用は、フェルマット・キャピタル・マネジメント・エルエルシーが行います。</p>
組入制限	<p>One／フェルマット・CAT債券ファンド（年4回決算型）（為替ヘッジなし）</p> <p>投資信託証券への投資割合には、制限を設けません。デリバティブ取引の直接利用は行いません。外貨建資産への実質投資割合には、制限を設けません。</p>
	<p>DIAMマネーマザーファンド</p> <p>株式への投資割合は、純資産総額の10%以下とします。外貨建て資産への投資は行いません。</p>
分配方針	<p>毎決算時（原則として毎年3月、6月、9月、12月の各25日（休業日の場合は翌営業日））に、繰越分を含めた経費控除後の配当等収益および売買益（評価益を含みます。）等の全額を分配対象額とし、委託会社が基準価額水準、市況動向等を勘案して、決定します。ただし、分配対象額が少額の場合は分配を行わない場合があります。</p>

運用報告書（全体版）

One／フェルマット・CAT債券ファンド （年4回決算型）（為替ヘッジなし）

第3期 <決算日 2025年12月25日>
第4期 <決算日 2026年3月25日>

受益者の皆さまへ

毎々格別のお引立てに預かり厚くお礼申し上げます。

さて、「One／フェルマット・CAT債券ファンド（年4回決算型）（為替ヘッジなし）」は、2026年3月25日に第4期の決算を行いました。ここに、運用経過等をご報告申し上げます。

今後とも一層のご愛顧を賜りますようお願い申し上げます。

<運用報告書に関するお問い合わせ先>

コールセンター：0120-104-694

受付時間：営業日の午前9時から午後5時まで

お客さまのお取引内容につきましては、購入された

販売会社にお問い合わせください。

アセットマネジメントOne 株式会社

東京都千代田区丸の内1-8-2

<https://www.am-one.co.jp/>

One／フェルマット・CAT債券ファンド（年4回決算型）（為替ヘッジなし）

■設定以来の運用実績

作成期	決算期	基準価額			投資証券組入比率	債券組入比率	純資産総額
		(分配落)	税金込み	騰落率			
第1作成期	(設定日) 2025年3月28日	円 10,000	円 -	% -	% -	% -	百万円 491
	1期(2025年6月25日)	9,907	0	△0.9	96.1	0.6	747
	2期(2025年9月25日)	10,340	50	4.9	95.3	0.5	831
第2作成期	3期(2025年12月25日)	11,251	50	9.3	97.6	0.4	892
	4期(2026年3月25日)	11,364	200	2.8	97.1	0.4	890

(注1) 設定日の基準価額は設定当初の金額、純資産総額は設定当初の元本額を表示しております。

(注2) 基準価額の騰落率は分配金込みです。

(注3) 当ファンドはマザーファンドを組入れますので、「債券組入比率」は実質比率を記載しております。

(注4) 「投資証券組入比率」にはマザーファンドの比率を含みません。

(注5) 当ファンドのコンセプトに適した指数が存在しないため、ベンチマークおよび参考指数を定めておりません。

(注6) △（白三角）はマイナスを意味しています（以下同じ）。

■過去6ヶ月間の基準価額の推移

決算期	年 月 日	基準価額		投資証券組入比率	債券組入比率
		騰落率	騰落率		
第3期	(期首) 2025年9月25日	円 10,340	% -	% 95.3	% 0.5
	9月 末	10,339	△0.0	95.3	0.5
	10月 末	10,818	4.6	95.6	0.5
	11月 末	11,177	8.1	97.1	0.4
	(期末) 2025年12月25日	11,301	9.3	97.6	0.4
第4期	(期首) 2025年12月25日	11,251	-	97.6	0.4
	12月 末	11,249	△0.0	97.7	0.4
	2026年1月 末	11,114	△1.2	92.2	0.5
	2月 末	11,220	△0.3	95.2	0.5
	(期末) 2026年3月25日	11,564	2.8	97.1	0.4

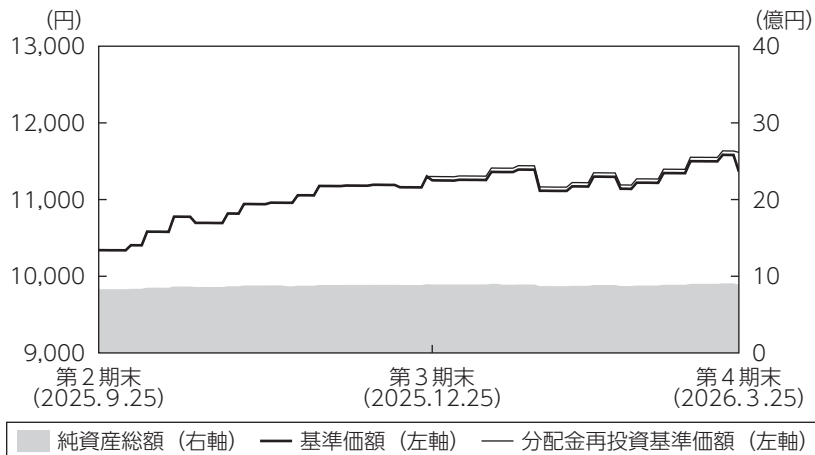
(注1) 期末基準価額は分配金込み、騰落率は期首比です。

(注2) 当ファンドはマザーファンドを組入れますので、「債券組入比率」は実質比率を記載しております。

(注3) 「投資証券組入比率」にはマザーファンドの比率を含みません。

■第3期～第4期の運用経過（2025年9月26日から2026年3月25日まで）

基準価額等の推移



第3期首：10,340円
第4期末：11,364円
(既払分配金250円)
騰落率：12.3%
(分配金再投資ベース)

- (注1) 分配金再投資基準価額は、税引前の分配金を再投資したものとみなして計算したもので、ファンド運用の実質的なパフォーマンスを示すものではありません。
- (注2) 分配金を再投資するかどうかについてはお客さまがご利用のコースにより異なります。また、ファンドの購入価額により課税条件も異なります。従って、お客さまの損益の状況を示すものではありません。
- (注3) 分配金再投資基準価額は、期首の基準価額に合わせて指数化しています。
- (注4) 当ファンドはベンチマークを定めておりません。

基準価額の主な変動要因

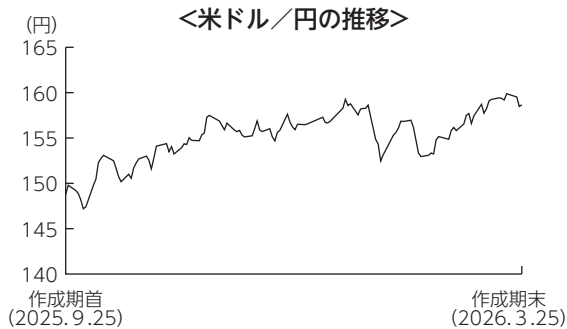
アイルランド籍外国投資法人「フェルマットUCITS CAT債券・ファンドーFクラス（アンヘッジJPY）」円建て投資証券（以下「CAT債券ファンド」といいます。）への投資を通じて、主として世界のCAT債券に実質的に投資した結果、基準価額は上昇しました。CAT債の堅調なインカム・ゲインがパフォーマンスを支えたことに加え、キャピタル・ゲインもプラス寄与しました。また、為替市場で円安米ドル高が進んだこともプラス要因となりました。

投資環境

作成期初は、新発債の発行が限定的にとどまる一方、投資家からのC A T債に対する投資需要が旺盛であったことから需給はタイトな状況となり、スプレッド（利回り格差）は縮小傾向で推移しました。その後、作成期中から作成期末にかけては、新発債の発行額が償還額を上回る局面が続きましたが、投資家の底堅い投資需要に支えられ、市場は堅調に推移しました。

為替市場では、円安米ドル高が進みました。作成期初から1月中旬にかけては、日本の首相交代に伴う財政拡張懸念や米利下げ観測の後退などから、円安ドル高が進行しました。1月下旬にかけて一時的に円高ドル安が進んだ局面もありましたが、作成期末にかけて日銀の早期利上げ観測の後退や中東情勢を巡る不透明感などを背景に再び円安ドル高となりました。

国内短期金融市場では、3ヵ月国庫短期証券利回りは0.45%近辺の水準で始まりましたが、日銀が2025年12月に政策金利を引き上げたことから、当期末にかけて同利回りは上昇しました。



ポートフォリオについて

●当ファンド

CATボンドファンドの組入比率を高位に維持しました。また、DIAMマネーマザーファンドへの少額投資も行いました。

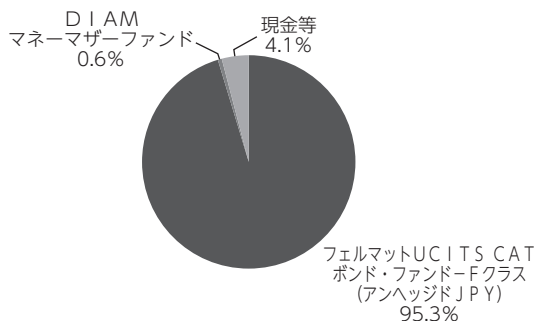
●フェルマットUCITS CATボンド・ファンドーFクラス (アンヘッジドJPY)

主として世界のCAT債券に投資することにより、リターンの獲得をめざします。投資対象とする大部分のCAT債券は満期までの期間が1～5年です。投資にあたっては、徹底的な調査、独自のモデルを活用したリスク分析および価格分析を行い、各CAT債券の投資機会を評価します。当作成期は発行市場や流通市場における投資機会に応じて、リスク対比期待リターンが高いと判断される銘柄へ優先的に投資を行いました。

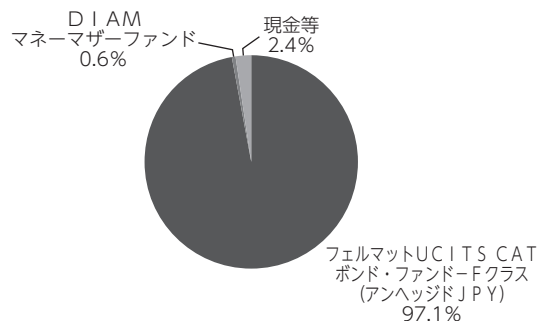
●DIAMマネーマザーファンド

残存期間の短い国債などで運用を行いました。

ポートフォリオ構成 前作成期末



当作成期末



(注) 比率は純資産総額に対する評価額の割合です。

分配金

収益分配金につきましては運用実績等を勘案し、以下の表の通りとさせていただきます。なお、収益分配金に充てなかった利益は信託財産内に留保し、運用の基本方針に基づいて運用いたします。

■分配原資の内訳（1万口当たり）

項目	第3期	第4期
	2025年9月26日 ~2025年12月25日	2025年12月26日 ~2026年3月25日
当期分配金（税引前）	50円	200円
対基準価額比率	0.44%	1.73%
当期の収益	50円	200円
当期の収益以外	-円	-円
翌期繰越分配対象額	1,300円	1,627円

- (注1) 「当期の収益」および「当期の収益以外」は、小数点以下切捨てで算出しているためこれらを合計した額と「当期分配金（税引前）」の額が一致しない場合があります。
- (注2) 当期分配金の「対基準価額比率」は「当期分配金（税引前）」の期末基準価額（分配金込み）に対する比率で、ファンドの収益率とは異なります。また、小数点第3位を四捨五入しています。
- (注3) 「当期の収益」は「経費控除後の配当等収益」および「経費控除後・繰越欠損補填後の売買益（含、評価益）」から分配に充当した金額です。また、「当期の収益以外」は「分配準備積立金」および「収益調整金」から分配に充当した金額です。

今後の運用方針

●当ファンド

引き続き、CATボンドファンドを高位に組入れることを基本とした運用を行い、信託財産の着実な成長と安定した収益の確保を目指します。また、国内短期金融市場や資金動向に留意しつつ、DIAMマネーマザーファンドへの投資も行います。

●フェルマットUCITS CATボンド・ファンドーFクラス（アンヘッジドJPY）

今後の運用戦略については、償還銘柄からの入れ替えや、ファンドへの資金流入に伴う新規投資などを継続的に行い、新発債および流通市場における機会を捉えた投資を継続する方針です。中長期的にリスク対ブリターンの面で投資妙味が高いと判断される新発債への投資や、流通市場で割安に放置され価格上昇の可能性があると思われる銘柄へのアクティブな投資を行います。

●DIAMマネーマザーファンド

日銀は2026年3月の金融政策決定会合で、政策金利を0.75%とする金融政策を維持しました。日銀は今後も政策金利の引き上げを行うと見られますが、欧米で見られた形の急激な金利引き上げは回避すると想定されます。そのため、今後も公社債等への投資を通じ、安定的な運用を目指します。

■ 1万口当たりの費用明細

項目	第3期～第4期		項目の概要
	(2025年9月26日 ～2026年3月25日)		
	金額	比率	
(a) 信託報酬	62円	0.561%	(a) 信託報酬＝期中の平均基準価額×信託報酬率 期中の平均基準価額は11,097円です。 投信会社分は、信託財産の運用、運用報告書等各種書類の作成、基準価額の算出等の対価 販売会社分は、購入後の情報提供、交付運用報告書等各種書類の送付、口座内でのファンドの管理等の対価 受託会社分は、運用財産の保管・管理、投信会社からの運用指図の実行等の対価
(投信会社)	(30)	(0.273)	
(販売会社)	(30)	(0.273)	
(受託会社)	(2)	(0.016)	
(b) その他費用	0	0.002	(b) その他費用＝期中のその他費用÷期中の平均受益権口数 監査費用は、監査法人等に支払うファンドの監査にかかる費用 その他は、信託事務の処理に要する諸費用等
(監査費用)	(0)	(0.001)	
(その他)	(0)	(0.001)	
合計	63	0.563	

(注1) 期中の費用（消費税等のかかるものは消費税等を含む）は追加・解約によって受益権口数に変動があるため、簡便法により算出した結果です。なお、その他費用は、このファンドが組入れているマザーファンドが支払った金額のうち、このファンドに対応するものを含みます。

(注2) 金額欄は項目ごとに円未満は四捨五入してあります。

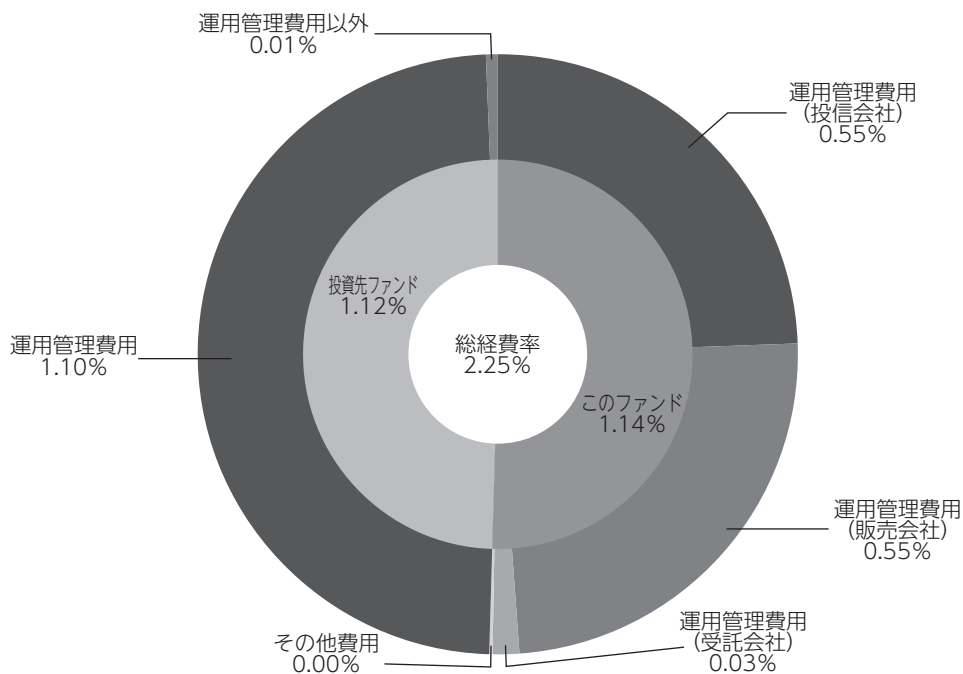
(注3) 比率欄は「1万口当たりのそれぞれの費用金額」を期中の平均基準価額で除して100を乗じたものです。

(注4) 各項目の費用は、このファンドが組入れている投資信託証券（マザーファンドを除く。）が支払った費用を含みません。

(参考情報)

◆総経費率

当作成期中の運用・管理にかかった費用の総額を期中の平均受益権口数に期中の平均基準価額（1口当たり）を乗じた数で除した総経費率（年率）は2.25%です。



総経費率 (①+②+③)	2.25%
①このファンドの費用の比率	1.14%
②投資先ファンドの運用管理費用の比率	1.10%
③投資先ファンドの運用管理費用以外の比率	0.01%

(注1) ①の費用は、1万口当たりの費用明細において用いた簡便法により算出したものです。

(注2) 各費用は、原則として、募集手数料、売買委託手数料および有価証券取引税を含みません。

(注3) 各比率は、年率換算した値です。

(注4) 投資先ファンドとは、このファンドが組入れている投資信託証券（マザーファンドを除く。）です。

(注5) ①の費用は、マザーファンドが支払った費用を含み、投資先ファンドが支払った費用を含みません。

(注6) ①の費用と②③の費用は、計上された期間が異なる場合があります。

(注7) 上記の前提条件で算出したものです。このため、これらの値はあくまでも参考であり、実際に発生した費用の比率と異なります。

■売買及び取引の状況（2025年9月26日から2026年3月25日まで）

投資証券

		第 3 期		第 4 期	
		買 付		売 付	
		□ 数	金 額	□ 数	金 額
外国 邦貨 建	フェルマットUCITS CAT ボンド・ファンドーFクラス (アンヘッジドJPY)	千□ 23.230056	千円 25,000	千□ 13.868318	千円 15,000

(注) 金額は受渡代金です。

■親投資信託受益証券の設定、解約状況（2025年9月26日から2026年3月25日まで）

期中の親投資信託受益証券の設定、解約はありません。

■利害関係人との取引状況等（2025年9月26日から2026年3月25日まで）

期中の利害関係人との取引等はありません。

(注) 利害関係人とは、投資信託及び投資法人に関する法律第11条第1項に規定される利害関係人です。

■組入資産の明細

(1) ファンド・オブ・ファンズが組入れた邦貨建ファンドの明細

フ ァ ン ド 名	第 1 作 成 期 末		第 2 作 成 期 末	
	□ 数	□ 数	評 価 額	比 率
フェルマットUCITS CATボンド・ ファンドーFクラス (アンヘッジドJPY)	千□ 773.61989	千円 782.981628	千円 864,540	% 97.1
合 計	773.61989	782.981628	864,540	97.1

(注) 比率欄は純資産総額に対する比率です。

(2) 親投資信託残高

	第 1 作 成 期 末		第 2 作 成 期 末	
	□ 数	□ 数	評 価 額	評 価 額
D I A M マ ネ ー マ ザ ー フ ァ ン ド	千□ 4,968	千円 4,968	千円 5,025	千円 5,025

■投資信託財産の構成

2026年3月25日現在

項 目	第 2 作 成 期 末	
	評 価 額	比 率
投 資 証 券	千円 864,540	% 95.1
D I A M マ ネ ー マ ー フ ァ ン ド	5,025	0.6
コ ー ル ・ ロ ー ン 等 、 そ の 他	39,178	4.3
投 資 信 託 財 産 総 額	908,743	100.0

(注) 評価額の単位未満は切捨ててあります。%は、小数点第2位を四捨五入しています。

■資産、負債、元本および基準価額の状況

(2025年12月25日)、(2026年3月25日)現在

項 目	第 3 期 末	第 4 期 末
(A) 資 産	899,269,766円	908,743,951円
コール・ローン等	22,520,410	39,178,487
投資証券(評価額)	871,733,458	864,540,126
D I A M マ ネ ー マ ー フ ァ ン ド (評 価 額)	5,015,898	5,025,338
(B) 負 債	6,430,035	18,161,443
未払収益分配金	3,967,997	15,673,331
未払信託報酬	2,455,723	2,481,726
その他未払費用	6,315	6,386
(C) 純資産総額(A-B)	892,839,731	890,582,508
元 本	793,599,422	783,666,585
次期繰越損益金	99,240,309	106,915,923
(D) 受 益 権 総 口 数	793,599,422口	783,666,585口
1万口当たり基準価額(C/D)	11,251円	11,364円

(注) 第2期末における元本額は804,002,002円、当作成期間(第3期~第4期)中における追加設定元本額は0円、同解約元本額は20,335,417円です。

■損益の状況

[自 2025年9月26日] [自 2025年12月26日]
[至 2025年12月25日] [至 2026年3月25日]

項 目	第 3 期	第 4 期
(A) 配 当 等 収 益	36,175円	43,819,922円
受 取 配 当 金	-	43,754,855
受 取 利 息	36,175	65,067
(B) 有 価 証 券 売 買 損 益	78,613,056	△16,734,851
売 買 益	79,245,029	439,422
売 買 損	△631,973	△17,174,273
(C) 信 託 報 酬 等	△2,462,038	△2,494,052
(D) 当 期 損 益 金 (A + B + C)	76,187,193	24,591,019
(E) 前 期 繰 越 損 益 金	29,977,582	100,917,701
(F) 追 加 信 託 差 損 益 金	△2,956,469	△2,919,466
(配当等相当額)	(986,369)	(974,024)
(売買損益相当額)	(△3,942,838)	(△3,893,490)
(G) 合 計 (D + E + F)	103,208,306	122,589,254
(H) 収 益 分 配 金	△3,967,997	△15,673,331
次 期 繰 越 損 益 金 (G + H)	99,240,309	106,915,923
追 加 信 託 差 損 益 金	△2,956,469	△2,919,466
(配当等相当額)	(986,369)	(974,024)
(売買損益相当額)	(△3,942,838)	(△3,893,490)
分 配 準 備 積 立 金	102,196,778	126,577,036
繰 越 損 益 金	-	△16,741,647

(注1) (B)有価証券売買損益は期末の評価換えによるものを含みます。

(注2) (C)信託報酬等には信託報酬に対する消費税等相当額を含めて表示しています。

(注3) (F)追加信託差損益金とあるのは、信託の追加設定の際、追加設定をした価額から元本を差し引いた差額分をいいます。

(注4) 分配金の計算過程

項 目	第 3 期	第 4 期
(a) 経費控除後の配当等収益	41,007円	41,332,666円
(b) 経費控除後の有価証券売買等損益	76,146,186	0
(c) 収 益 調 整 金	986,369	974,024
(d) 分 配 準 備 積 立 金	29,977,582	100,917,701
(e) 当 期 分 配 対 象 額 (a + b + c + d)	107,151,144	143,224,391
(f) 1万口当たり当期分配対象額	1,350.19	1,827.62
(g) 分 配 金	3,967,997	15,673,331
(h) 1万口当たり分配金	50	200

■分配金のお知らせ

決 算 期	第 3 期	第 4 期
1 万口当たり分配金	50円	200円

※分配金を再投資する場合、分配金は税引後自動的に無手数料で再投資されます。

分配金の課税上の取扱いについて

- ・追加型株式投資信託の分配金には、課税扱いとなる「普通分配金」と、非課税扱いとなる「元本払戻金（特別分配金）」があります。
 - 分配落ち後の基準価額が個別元本と同額または個別元本を上回る場合には、分配金の全額が普通分配金となります。
 - 分配落ち後の基準価額が個別元本を下回る場合には、下回る部分の額が元本払戻金（特別分配金）、分配金から元本払戻金（特別分配金）を控除した額が普通分配金となります。
- ・元本払戻金（特別分配金）が発生した場合は、分配金発生時における受益者毎の個別元本から当該元本払戻金（特別分配金）を控除した額が、その後の受益者毎の個別元本となります。

フェルマットUCITS CATボンド・ファンド－Fクラス（アンヘッジドJPY）

当ファンドは「One／フェルマット・CAT債券ファンド（年4回決算型）（為替ヘッジなし）」が投資対象とする外国投資証券です。

当ファンドの仕組みは次の通りです。

形 態	アイルランド籍外国投資法人／円建て投資証券
主要投資対象	<p>CAT債券*を主要投資対象とします。</p> <p>*CAT債券とは、保険会社等の企業や政府などから大災害時等のリスクを移転する債券です。投資家は、一定の条件を満たす大規模な災害等（ハリケーン・地震・洪水等）による損失リスクを負う代わりに、相対的に高いクーポンが期待できます。</p>
投資態度	<p>①主として世界のCAT債券に投資することにより、リターンを獲得をめざします。</p> <p>②投資対象とする大部分のCAT債券は満期までの期間が1～5年です。</p> <p>③投資に当たっては、徹底的な調査、独自のモデルを活用したリスク分析および価格分析を行い、各CAT債券の投資機会を評価します。</p> <p>④保険会社等が発行する債券（劣後債も含まれます）に純資産総額の10%を上限として投資する場合があります。</p> <p>⑤ファンドのパフォーマンスに重大な悪影響を及ぼす可能性が高いと判断する特定の市況環境等においては、純資産総額の100%を現金・預金等短期金融商品、国債、国際機関債等に投資する場合があります。</p> <p>⑥原則として組入非米ドル建て資産について、対米ドルでヘッジを行う方針です。</p> <p>⑦ファンドの資金動向、市況動向等によっては、上記のような運用ができない場合があります。</p>
主な投資制限	<p>①投資信託証券への投資割合は、純資産総額の10%を超えないものとします。</p> <p>②ヘッジ目的でのみ、デリバティブ取引等でショートポジションをとる場合があります。</p> <p>③原則として純資産総額の10%を超える借入れは行いません。</p>
管 理 会 社	カーン・グローバル・ファンド・マネージャーズ（アイルランド）リミテッド
投資顧問会社	フェルマット・キャピタル・マネジメント・エルエルシー
管理事務代行会社 兼名義書換代理人	ステート・ストリート・ファンド・サービスズ（アイルランド）リミテッド
保 管 銀 行	ステート・ストリート・カストディアル・サービスズ（アイルランド）リミテッド

「フェルマットUCITS CATボンド・ファンドーFクラス（アンヘッジドJPY）」は、「フェルマットUCITS CATボンド・ファンド」を構成する個別クラスとなっております。

「フェルマットUCITS CATボンド・ファンド」は、同ファンドの国籍において一般に公正妥当と認められる会計原則に準拠した財務諸表が作成され、現地監査人による監査を受けております。

なお、以下は入手しうる直近の現地監査済み財務諸表の原文の一部を委託会社が和訳したものでありますが、あくまで参考和訳であり正確性を保証するものではありません。

フェルマットUCITS CATボンド・ファンドの内容

(1) 貸借対照表

2025年6月30日現在

	2025 (米ドル)
資産	
流動資産	
純損益を通じて公正価値で測定する金融資産	
－CAT債券	1,951,153,757
－社債	6,592,220
－国債	230,954,153
－デリバティブ	53,973,490
現金および現金同等物	14,907,368
現金担保	170,246
未収申込金	136,915,449
投資有価証券売却未収金	3,999,080
未収利息	10,560,101
設立費	103,811
未収費用上限リベート	154,361
資産合計	2,409,484,036
負債	
流動負債	
純損益を通じて公正価値で測定する金融負債	
－デリバティブ	(24,309,407)
当座借越	
償還未払金	(17,013,253)
投資有価証券購入未払金	(227,760,894)
その他債務	(3,538,792)
負債（ファンドの株主に帰属する純資産を除く）	(272,622,346)
ファンドの株主に帰属する純資産	2,136,861,690

(2) 損益計算書

2025年6月30日に終了した年度

	2025 (米ドル)
収益	
銀行利息	49,820
純損益を通じて公正価値で測定する金融資産に係る債券利息収益	100,264,519
純損益を通じて公正価値で測定する金融資産および金融負債に係る公正価値純利益／（損失）	59,345,482
その他収益	35,760
純収益合計	159,695,581
費用	
投資運用報酬	(6,971,393)
管理報酬	(276,846)
管理事務報酬	(231,619)
預託機関報酬	(109,810)
販売報酬	(13,001)
成功報酬	(1,338,185)
設立費	(49,947)
監査報酬	(93,135)
取締役報酬	(50,001)
その他費用	(989,414)
費用上限リベート	588,683
運用費用合計	(9,534,668)
運用利益合計	150,160,913
金融費用	
利息費用	(5,909)
受益者への分配	(29,999,002)
金融費用合計	(30,004,911)
ファンドの株主に帰属する運用からの純資産の増加	120,156,002

上記のすべての金額は継続事業から発生したものである。上記の損益計算書に表示されている金額の他に損益は発生しなかった。

(3) ポートフォリオ明細表

2025年6月30日現在

保有数	銘柄	公正価値 (米ドル)	純資産 比率
債券 (2024年6月30日 : 99.71%)			
国債 (2024年6月30日 : 5.91%)			
211,550,000	US Treasury Bill 2025-07-03	211,501,343	9.89
19,500,000	US Treasury Bill 2025-07-22	19,452,810	0.91
国債合計		230,954,153	10.80
C A T債券 (2024年6月30日 : 93.71%)			
37,595,000	Long Point Re IV Ltd Series 2022-1 Class A 2026-06-01	37,894,974	1.77
31,550,000	Alamo Re Ltd. Series 2024-1 Class B 2027-06-07	32,884,192	1.54
31,825,000	Merna Re II Ltd. Series 2025-4 Class A 2028-07-07	31,895,071	1.49
29,235,000	FloodSmart Re Ltd. Series 2024-1 Class A 2031-03-12	30,049,404	1.41
27,140,000	Cape Lookout Re Ltd. Series 2025-1 Class A 2028-03-13	27,287,933	1.28
26,145,000	Cape Lookout Re Ltd. Series 2024-1 Class A 2027-04-05	26,563,566	1.24
25,635,000	Merna Re II Ltd. Series 2024-3 Class A 2027-07-07	26,065,340	1.22
25,560,000	Merna Re II Ltd. Series 2025-3 Class A 2028-07-07	25,620,147	1.20
24,630,000	Everglades Re II Ltd. Series 2025-1 Class C 2028-05-19	24,741,982	1.16
24,160,000	Sanders Re II Ltd. Series 2025-1 Class B-2 2030-04-08	24,217,334	1.13
23,760,000	Ursa Re II Ltd. Series 2025-1 Class G 2028-06-07	23,843,849	1.12
23,660,000	Everglades Re II Ltd. Series 2025-1 Class B 2028-05-19	23,775,064	1.11
23,155,000	Cape Lookout Re Ltd. Series 2023-1 Class A 2026-04-28	23,605,386	1.10
22,580,000	Everglades Re II Ltd. Series 2025-1 Class A 2028-05-19	22,680,027	1.06
21,385,000	FloodSmart Re Ltd. Series 2023-1 Class A 2026-03-11	21,259,589	0.99
20,900,000	Ursa Re Ltd. Series 2025-1 Class F 2028-02-22	21,027,005	0.98
19,320,000	Everglades Re II Ltd. Series 2024-1 Class A 2027-05-13	20,222,238	0.95
20,105,000	Riverfront Re Ltd. Class A 2025 2029-01-08	20,147,547	0.94
19,320,000	Everglades Re II Ltd. Series 2024-1 Class B 2027-05-13	20,117,634	0.94
20,175,000	Nakama Re Ltd. Series 2021-1 Class 1 2026-10-13	20,107,747	0.94
20,530,000	Sanders Re III Ltd. Series 2022-1 Class B 2026-04-07	19,705,645	0.92
19,415,000	Baldwin Re Ltd. Series 2025-1 Class A 2029-07-09	19,443,261	0.91
18,930,000	PoleStar Re Ltd. Series 2024-1 2026-01-07	19,262,302	0.90
18,535,000	Sanders Re III Ltd. Series 2023-2 Class A 2026-06-05	19,078,053	0.89
18,110,000	Alamo Re Ltd. Series 2024-1 Class C 2030-06-07	18,841,762	0.88
17,525,000	Alamo Re Ltd. Series 2023-1 Class A 2026-06-08	17,974,211	0.84
17,495,000	Gateway Re Ltd Series 2025-1 Class C2 2027-07-07	17,535,077	0.82
16,420,000	Merna Re II Ltd. Series 2024-2 Class A 2027-07-07	17,013,709	0.80
16,585,000	Bluebonnet Re Ltd. Series 2025-2 Class A 2028-06-07	16,788,343	0.79
16,470,000	Everglades Re II Ltd. Series 2025-1 Class D 2028-05-19	16,544,607	0.77
16,040,000	Bluebonnet Re Ltd. Series 2025-1 Class B 2028-06-07	16,265,996	0.76
15,525,000	Bluebonnet Re Ltd. Series 2025-1 Class A 2028-06-07	15,662,288	0.73
15,525,000	Residential Re 2025 Ltd Series 2025-I Class 15 2029-06-06	15,555,146	0.73
14,940,000	Merna Re II Ltd. Series 2023-1 Class A 2026-07-07	15,347,869	0.72
14,900,000	Alamo Re Ltd. Series 2024-1 Class A 2027-06-07	15,325,602	0.72
14,810,000	Sanders Re II Ltd. Series 2024-3 Class B 2029-04-09	14,846,474	0.69
14,580,000	Argon Matterhorn Series 2022-1 Class A 2027-01-07	14,643,091	0.69

保有数	銘柄	公正価値 (米ドル)	純資産 比率
債券 (2024年6月30日 : 99.71%) 続き			
C A T債券 (2024年6月30日 : 93.71%) 続き			
13,965,000	Sanders Re III Ltd. Series 2024-1 Class A 2028-04-07	14,438,013	0.68
13,900,000	Everglades Re II Ltd. Series 2024-1 Class C 2027-05-13	14,408,629	0.67
14,130,000	Acorn Re Ltd. Series 2024-1 Class B 2025-11-07	14,147,328	0.66
13,745,000	Acorn Re Ltd. Series 2024-1 Class A 2027-11-05	13,818,840	0.65
13,420,000	Sanders Re II Ltd. Series 2025-1 Class A-2 2030-04-08	13,515,953	0.63
13,650,000	Sanders Re III Ltd. Series 2022-1 Class A 2026-04-07	13,474,101	0.63
12,985,000	Gateway Re Ltd Series 2023-1 Class A 2026-02-24	13,426,337	0.63
13,190,000	Fish Pond Re Ltd. Series 2024-1 Class A 2027-01-08	13,411,785	0.63
12,860,000	Merna Re II Ltd. Series 2025-2 Class A 2028-07-07	12,892,928	0.60
12,595,000	Nakama Re Ltd. Series 2021-1 Class 2 2026-10-13	12,637,333	0.59
12,045,000	Merna Re II Ltd. Series 2024-1 Class A 2027-07-08	12,465,543	0.58
11,930,000	PoleStar Re Ltd. Series 2024-3 2028-01-07	12,285,765	0.57
11,960,000	Residential Re 2025 Ltd Series 2025-I Class 14 2029-06-06	12,000,875	0.56
11,635,000	Merna Re II Ltd. Series 2023-2 Class A 2026-07-07	12,000,202	0.56
11,950,000	Purple Re Ltd. Series 2025-1 Class B 2028-06-07	11,973,351	0.56
11,570,000	Commonwealth Re Ltd Series 2025-1 Class A 2028-07-10	11,594,711	0.54
11,150,000	First Coast Re IV Ltd. Series 2025-1 Class B 2028-03-10	11,132,377	0.52
10,940,000	Purple Re Ltd. Series 2025-1 Class A 2028-06-07	10,951,984	0.51
10,915,000	Mayflower Re Ltd. Series 2025-1 Class A 2028-07-07	10,915,213	0.51
10,770,000	Bonanza Re Ltd. Series 2024-1 Class C 2027-12-20	10,773,461	0.50
10,675,000	Kilimanjaro II Re Limited 2025-2 Class A-2 2030-07-08	10,696,659	0.50
9,750,000	Eclipse 2023 EC0059 CEA 2023 2026-06-15**,**	10,614,825	0.50
9,750,000	Eclipse 2024 EC0061 CEA 2024 2026-06-15*	10,470,525	0.49
8,745,000	King Max Re DAC 2027-01-06	10,345,642	0.48
10,205,000	IBRD GDIF Chile EQ 2023 2026-03-31	10,320,968	0.48
10,085,000	Sanders Re III Ltd. Series 2023-1 Class B 2027-04-07	10,242,764	0.48
9,905,000	Purple Re Ltd. Series 2024-1 Class A 2027-06-07	10,108,512	0.47
8,505,000	Lion Re DAC Series 2025-1 Class A 2029-06-15	9,988,694	0.47
9,955,000	Sanders Re Ltd. Series 2025-2 Class A 2028-06-07	9,972,810	0.47
9,935,000	Riverfront Re Ltd. Class B 2025 2029-01-08	9,952,042	0.47
9,705,000	Herbie Re Ltd. Series 2024-2 Class B 2029-01-08	9,885,451	0.46
9,790,000	Kilimanjaro II Re Limited 2025-2 Class C-2 2030-07-08	9,809,703	0.46
9,270,000	Purple Re Ltd. Series 2023-1 Class A 2026-04-24	9,530,311	0.45
10,000,000	Mangrove Insurance Limited Separate Account 2025-A 2026-05-01*	9,499,000	0.44
7,670,000	Athena I Re DAC 2028-01-21	9,070,227	0.42
8,740,000	Mayflower Re Ltd. Series 2023-1 Class B 2026-07-08	8,916,285	0.42
8,720,000	Purple Re Ltd. Series 2023-2 Class A 2026-06-05	8,915,832	0.42
8,770,000	East Lane Re VII Ltd. Series 2024-1 Class A 2026-03-31	8,885,864	0.42
8,925,000	Sanders Re II Ltd. Series 2024-3 Class A 2029-04-09	8,790,215	0.41
8,750,000	Solis Re Ltd. Series 2025-1 Class A 2028-07-07	8,764,648	0.41
8,920,000	Residential Re 2023 Ltd Series 2023-I Class 14 2027-06-06	8,720,127	0.41
8,275,000	Longleaf Pine Re Ltd. Series 2024-1 Class A 2027-05-25	8,656,603	0.41
8,450,000	Integrity Re III Ltd. Series 2025-1 Class C 2028-06-06	8,514,683	0.40
15,055,000	Sanders Re III Ltd. Series 2022-1 Class C 2026-04-07	8,473,556	0.40

保有数	銘柄	公正価値 (米ドル)	純資産 比率
債券 (2024年6月30日 : 99.71%) 続き			
C A T債券 (2024年6月30日 : 93.71%) 続き			
8,350,000	Bluebonnet Re Ltd. Series 2025-1 Class C 2028-06-07	8,469,374	0.40
8,505,000	Gateway Re Ltd Series 2025-1 Class AAA 2028-07-07	8,458,957	0.40
7,840,000	Winston Re Ltd. Series 2024-1 Class A 2031-02-26	8,241,348	0.39
8,330,000	FloodSmart Re Ltd. Series 2024-1 Class B 2031-03-12	8,186,538	0.38
8,070,000	Herbie Re Ltd. Series 2025-1 Class A 2027-06-07	8,091,476	0.38
8,590,000	Residential Re 2021 Ltd Series 2021-II Class 2 2025-12-06	8,080,033	0.38
8,015,000	Kilimanjaro II Re Limited 2025-1 Class A-1 2029-07-09	8,029,639	0.38
6,760,000	Lion Re DAC Series 2025-1 Class B 2029-06-15	7,947,341	0.37
7,600,000	Sutter Re Ltd. Series 2023-1 Class B 2026-06-06	7,808,493	0.37
7,660,000	Residential Re 2024 Ltd Series 2024-II Class 3 2028-12-06	7,805,802	0.37
7,470,000	Armor Re II Ltd Series 2024-1 Class A 2027-05-07	7,757,521	0.36
6,410,000	Quercus Re DAC 2027-07-08	7,585,747	0.35
7,445,000	Lower Ferry Re Ltd. Series 2023-1 Class B 2026-07-08	7,582,475	0.35
7,535,000	Kilimanjaro II Re Limited 2025-1 Class C-1 2029-07-09	7,548,733	0.35
7,445,000	Merna Re II Ltd. Series 2025-1 Class A 2028-07-07	7,469,672	0.35
7,255,000	Blue Ridge Re Ltd. Series 2023-1 Class B 2027-01-08	7,423,595	0.35
8,790,000	Residential Re 2022 Ltd Series 2022-I Class 13 2026-06-06	7,382,650	0.35
5,335,000	London Bridge 2 PCC Cell Vision 2039 Series 2025-1 2028-04-06	7,291,000	0.34
7,245,000	First Coast Re IV Ltd. Series 2025-1 Class A 2028-03-10	7,254,658	0.34
7,195,000	Titania Re Ltd. Series 2025-1 Class B 2029-07-09	7,195,000	0.34
7,180,000	Nature Coast Re Ltd. Series 2025-1 Class A 2029-01-16	7,160,830	0.34
7,125,000	Fuchsia Series 2024-1 Class A 2028-04-06	7,138,403	0.33
7,170,000	Residential Re 2022 Ltd Series 2022-I Class 14 2026-06-06	6,763,517	0.32
6,595,000	Foundation Re IV Ltd. Series 2023-1 Class A 2027-01-08	6,703,858	0.31
6,440,000	Gateway Re Ltd Series 2025-2 Class A 2028-07-07	6,468,605	0.30
6,400,000	Finca Re Ltd 2025-1 Class A 2028-06-07	6,415,220	0.30
6,340,000	Kilimanjaro II Re Limited 2025-2 Class D-2 2030-07-08	6,352,231	0.30
6,175,000	Citrus Re Ltd. Series 2023-1 Class A 2026-06-07	6,322,797	0.30
11,875,000	Sanders Re II Ltd. Series 2021-2 Class B 2028-04-07*,**	6,312,631	0.30
6,290,000	Titania Re Ltd. Series 2025-1 Class A 2029-07-09	6,290,000	0.29
6,210,000	Kilimanjaro II Re Limited 2025-2 Class B-2 2030-07-08	6,221,997	0.29
6,145,000	Integrity Re Ltd. Series 2024-1 Class A 2026-06-06	6,155,964	0.29
6,130,000	Kilimanjaro III Re Limited 2021-2 Class A-2 2026-04-20	6,133,137	0.29
6,065,000	Gateway Re Ltd Series 2025-1 Class A 2028-07-07	6,088,763	0.28
5,865,000	IBRD CAR 136 Sustainable Development Bond 2024 Jam 2027-12-29	5,911,958	0.28
5,765,000	Residential Re 2024 Ltd Series 2024-II Class 4 2028-12-06	5,840,295	0.27
4,800,000	Blue Sky Re DAC Series 2023-1 Class A 2027-01-26	5,762,282	0.27
5,690,000	Genesee Street Re Ltd. Series 2025-1 Class A 2028-04-07	5,696,017	0.27
5,855,000	Herbie Re Ltd. Series 2024-2 Class C 2027-01-08	5,689,222	0.27
5,550,000	Armor Re II Ltd Series 2024-2 Class A 2028-01-07	5,568,723	0.26
5,275,000	Bayou Re Ltd Series 2024-1 Class A 2027-04-30	5,557,029	0.26
8,985,000	Totara Re Pte. Ltd. Series 2023-1 Class A 2027-06-08	5,544,363	0.26
5,270,000	Bayou Re Ltd Series 2023-1 Class A 2026-05-26	5,481,815	0.26
5,560,000	Topanga Re Ltd. Series 2021-1 Class A 2026-01-08	5,398,379	0.25

保有数	銘柄	公正価値 (米ドル)	純資産 比率
債券 (2024年6月30日 : 99.71%) 続き			
C A T債券 (2024年6月30日 : 93.71%) 続き			
5,255,000	Mountain Re Ltd. Series 2023-1 2026-06-05	5,397,178	0.25
4,535,000	Azzurro Re II DAC Series 2024-1 Class A 2028-04-20	5,349,046	0.25
5,225,000	Commonwealth Re Ltd Series 2023-1 Class A 2026-07-08	5,290,859	0.25
5,290,000	Citrus Re Ltd. Series 2025-1 Class A 2028-06-07	5,281,054	0.25
5,230,000	Bonanza Re Ltd. Series 2023-1 Class A 2026-01-08	5,276,603	0.25
5,445,000	Residential Re 2024 Ltd Series 2024-I Class 14 2028-06-06	5,254,223	0.25
4,895,000	IBRD CAR 135 Mexico Pacific Wind Series 2024 2028-04-24	5,106,502	0.24
4,995,000	Gateway Re II Ltd Series 2023-1 Class A 2026-04-27	5,084,437	0.24
4,720,000	Ursa Re II Ltd. Series 2022-2 Class AA 2025-12-06	4,799,453	0.22
4,750,000	Integrity Re III Ltd. Series 2025-1 Class D 2027-06-06	4,793,615	0.22
4,710,000	High Point Re Ltd Series 2023-1 Class A 2027-01-06	4,791,866	0.22
4,615,000	Sabine Re Ltd Series 2024-1 Class A 2027-04-07	4,771,499	0.22
4,610,000	Citrus Re Ltd. Series 2023-1 Class B 2026-06-07	4,768,031	0.22
4,730,000	Liongate Re DAC 2028-04-25	4,744,141	0.22
3,910,000	Hexagon IV Re Ltd. Series 2023-1 Class A 2028-01-21	4,648,507	0.22
4,550,000	Integrity Re III Ltd. Series 2025-1 Class A-2 2028-06-06	4,550,435	0.21
4,550,000	Integrity Re III Ltd. Series 2025-1 Class B-2 2028-06-06	4,550,340	0.21
4,435,000	Aquila Re I Ltd. Series 2024-1 Class A-1 2027-06-07	4,527,807	0.21
4,430,000	Tomoni Re Pte. Ltd. Series 2024-1 Class B 2028-04-05	4,492,569	0.21
4,475,000	Kilimanjaro II Re Limited 2025-1 Class D-1 2029-07-09	4,482,827	0.21
4,870,000	Hexagon III Re Pte. Ltd. Series 2021-1 Class B 2026-01-15	4,414,207	0.21
4,385,000	Kilimanjaro II Re Limited 2025-1 Class B-1 2029-07-09	4,392,682	0.21
4,315,000	Nature Coast Re Ltd. Series 2023-1 Class A 2026-12-07	4,376,689	0.20
4,300,000	Nature Coast Re Ltd. Series 2025-2 Class A 2029-04-10	4,314,918	0.20
4,232,000	3264 Re Ltd. Series 2025-1 Class A 2028-02-07	4,221,392	0.20
4,015,000	Winston Re Ltd. Series 2024-1 Class B 2031-02-26	4,219,931	0.20
4,000,000	3264 Re Ltd. Series 2024-1 Class B 2027-07-08	4,181,668	0.20
3,460,000	Taranis Reinsurance DAC Class A 2028-01-21	4,164,560	0.19
3,975,000	Bayou Re Ltd Series 2023-1 Class B 2026-05-26	4,157,674	0.19
4,125,000	Residential Re 2025 Ltd Series 2025-I Class 13 2029-06-06	4,124,973	0.19
4,005,000	Citrus Re Ltd. Series 2024-1 Class A 2027-06-07	4,123,805	0.19
3,800,000	Nature Coast Re Ltd. Series 2024-1 Class A 2028-06-07	4,116,864	0.19
590,000,000	Axcell FE0003 TMNF Tokyo EQ Parametric 2025 2027-07-23*	4,084,600	0.19
2,955,000	Baltic PCC Limited Series 2025-1 Class A 2028-04-06	4,062,618	0.19
3,980,000	Torrey Pines Re Ltd. Series 2025-1 Class A 2028-06-07	4,009,979	0.19
3,940,000	Sanders Re III Ltd. Series 2023-3 Class A 2027-04-07	3,997,124	0.19
575,000,000	Asagao VII White Rock TMNF Tokyo EQ Parametric 202 2025-07-25*	3,980,754	0.19
3,400,000	Hexagon III Re Pte. Ltd. Series 2021-1 Class A 2026-01-15	3,963,187	0.19
3,755,000	Residential Re 2023 Ltd Series 2023-II Class 5 2027-12-06	3,860,156	0.18
3,845,000	Greengrove Re Ltd. Series 2025-1 Class A 2028-04-07	3,855,425	0.18
3,850,000	Citrus Re Ltd. Series 2025-1 Class B 2028-06-07	3,845,205	0.18
3,820,000	1886 Re Ltd. Series 2025-1 Class A 2029-07-09	3,844,945	0.18
4,520,000	Bonanza Re Ltd. Series 2024-1 Class A 2026-01-08	3,825,653	0.18
3,665,000	Matterhorn Re Ltd. Series 2023-1 Class CYB-A 2026-01-08	3,727,744	0.17

保有数	銘柄	公正価値 (米ドル)	純資産 比率
債券 (2024年6月30日 : 99.71%) 続き			
C A T債券 (2024年6月30日 : 93.71%) 続き			
3,730,000	Tomoni Re Pte Ltd Series 2022-1 Class B-1 2026-04-07	3,721,916	0.17
3,395,000	Bayou Re Ltd Series 2024-1 Class B 2027-04-30	3,663,860	0.17
3,530,000	Charles River Re Ltd. Series 2024-1 Class A 2027-05-10	3,601,063	0.17
3,500,000	Eclipse 2025 EC0071 CEA 2025 2026-06-15*	3,510,500	0.16
3,530,000	Four Lakes Re Ltd. Series 2024-1 Class A 2028-01-07	3,489,366	0.16
3,235,000	3264 Re Ltd. Series 2024-1 Class A 2027-07-08	3,406,574	0.16
3,310,000	Residential Re 2023 Ltd Series 2023-II Class 3 2027-12-06	3,360,317	0.16
3,180,000	Ursa Re Ltd. Series 2022-2 Class C 2025-12-06	3,269,085	0.15
4,535,000	FloodSmart Re Ltd. Series 2023-1 Class B 2026-03-11	3,214,347	0.15
3,210,000	Hestia Re Ltd. Series 2025-1 Class A 2028-03-13	3,198,273	0.15
3,120,000	Great Wall Re Limited Series 2022-1 Class A 2025-12-20	3,152,464	0.15
3,120,000	Tomoni Re Pte. Ltd. Series 2024-1 Class A 2028-04-05	3,123,935	0.15
3,005,000	IBRD CAR 134 Mexico Series 2024-1 Class C 2028-06-26	3,090,937	0.14
3,045,000	Nature Coast Re Ltd. Series 2023-1 Class B 2026-12-07	3,090,646	0.14
2,985,000	Mayflower Re Ltd. Series 2023-1 Class A 2026-07-08	3,027,628	0.14
2,830,000	Residential Re 2022 Ltd Series 2022-II Class 5 2026-12-06	2,932,656	0.14
2,785,000	Wrigley Re Ltd. Series 2023-1 Class B 2026-08-07	2,884,527	0.13
2,755,000	Aragonite Re Ltd. Series 2024-1 2027-04-07	2,837,889	0.13
2,750,000	Mayflower Re Ltd. Series 2024-1 Class A 2027-07-08	2,801,566	0.13
2,600,000	Residential Re 2024 Ltd Series 2024-II Class 2 2028-12-06	2,696,586	0.13
2,770,000	Residential Re 2021 Ltd Series 2021-II Class 3 2025-12-06	2,682,203	0.13
2,155,000	Eiffel Re Ltd. Series 2023-1 Class A 2027-01-19	2,547,168	0.12
2,405,000	Ursa Re Ltd. Series 2023-3 Class D 2026-12-07	2,512,354	0.12
2,480,000	Locke Tavern Re Ltd. Series 2023-1A Class A 2026-04-09	2,508,312	0.12
2,405,000	Ursa Re Ltd. Series 2023-3 Class AA 2026-12-07	2,488,196	0.12
2,365,000	Mystic Re IV Ltd. Series 2023-1 Class A 2026-01-08	2,425,383	0.11
2,435,000	Hestia Re Ltd. Series 2025-1 Class B 2028-03-13	2,423,404	0.11
2,040,000	Lion III Re DAC 2025-07-16	2,394,339	0.11
2,300,000	Gateway Re Ltd Series 2023-1 Class B 2026-02-24	2,382,259	0.11
2,240,000	Sanders Re III Ltd. Series 2023-3 Class A 2027-04-07	2,295,910	0.11
2,275,000	Kilimanjaro III Re Limited 2021-2 Class C-2 2026-04-20	2,281,237	0.11
2,240,000	Tomoni Re Pte Ltd Series 2022-1 Class A-1 2026-04-07	2,230,528	0.10
2,140,000	First Coast Re IV Ltd. Series 2023-1 Class A 2026-04-07	2,152,350	0.10
2,120,000	Four Lakes Re Ltd. Series 2022-1 Class A 2026-01-07	2,134,564	0.10
2,400,000	Eclipse 2025 EC0070 Chubb 2025 2026-06-15*	2,126,880	0.10
2,060,000	Wrigley Re Ltd. Series 2023-1 Class A 2026-08-07	2,105,291	0.10
2,035,000	Kilimanjaro III Re Limited 2021-2 Class B-2 2026-04-20	2,037,229	0.10
1,975,000	Commonwealth Re Ltd Series 2022-1 Class A 2025-07-08	1,978,307	0.09
1,625,000	Orange Capital Re DAC Series 2024-1 Class A 2029-01-17	1,915,539	0.09
1,820,000	Baldwin Re Ltd. Series 2023-1 Class A 2027-07-07	1,845,463	0.09
2,400,000	Eclipse 2025 EC0075 USAA 2025 2026-06-01*	1,805,280	0.08
1,975,000	Seaside Re Series 2025-41 2026-01-15*	1,789,547	0.08
5,540,000	Residential Re 2021 Ltd Series 2021-I Class 12 2028-06-06**,**	1,779,506	0.08
1,805,000	Integrity Re Ltd. Series 2024-1 Class D 2026-06-06	1,743,943	0.08

保有数	銘柄	公正価値 (米ドル)	純資産 比率
債券 (2024年6月30日 : 99.71%) 続き			
C A T債券 (2024年6月30日 : 93.71%) 続き			
1,695,000	Integrity Re III Ltd. Series 2025-1 Class A-1 2027-06-06	1,693,818	0.08
1,695,000	Integrity Re III Ltd. Series 2025-1 Class B-1 2027-06-06	1,693,224	0.08
1,655,000	Kizuna Re III Pte. Ltd. Series 2024-1 Class A 2029-04-09	1,671,741	0.08
2,157,500	Sanders Re II Ltd. Series 2020-1 Class B 2027-04-07*,**	1,661,118	0.08
1,620,000	Acorn Re Ltd. Series 2023-1 Class A 2026-11-06	1,653,772	0.08
1,730,000	Kaith Re Ltd. SA Cumulus Re Series 2025-1 2026-04-14*	1,607,660	0.08
1,580,000	Baldwin Re Ltd. Series 2021-1 Class A 2025-07-07	1,579,581	0.07
1,555,000	Nakama Re Pte. Ltd. Series 2024-1 Class 1 2029-04-04	1,555,279	0.07
1,535,000	Bonanza Re Ltd. Series 2024-1 Class B 2027-12-20	1,525,528	0.07
1,505,000	Puerto Rico Parametric Re Ltd. Series 2024-1 Class 2027-06-07	1,521,740	0.07
4,295,000	Residential Re 2022 Ltd Series 2022-I Class 12 2026-06-06	1,506,151	0.07
1,410,000	Citrus Re Ltd. Series 2024-1 Class B 2027-06-07	1,459,893	0.07
2,530,000	Residential Re 2024 Ltd Series 2024-I Class 13 2028-06-06	1,457,768	0.07
1,435,000	Four Lakes Re Ltd. Series 2023-1 Class A 2027-01-07	1,457,308	0.07
1,475,000	Seaside Re Series 2025-13 2026-01-15*	1,438,273	0.07
1,600,000	Seaside Re Series 2025-1 NFIP 2025 2026-01-15*	1,405,120	0.07
1,662,635	FloodSmart Re Ltd. Series 2022-1 Class B 2027-02-25*,**	1,367,632	0.06
1,275,000	Herbie Re Ltd. Series 2022-1 Class A 2027-01-08	1,338,722	0.06
2,568,404	Sanders Re Ltd. Series 2019-1 Class B 2026-04-07*,**	1,336,243	0.06
1,225,000	Mona Lisa Re Ltd. Series 2021-1 Class A 2025-07-08	1,225,978	0.06
1,140,000	Aquila Re I Ltd. Series 2024-1 Class B-1 2027-06-07	1,183,174	0.06
1,200,000	Eclipse 2024 EC0062 Chubb 2024 2026-06-15*	1,181,160	0.06
1,145,000	Fuchsia Series 2023-1 Class A 2027-04-06	1,178,946	0.06
1,150,000	Maschpark Re LTD. Series 2024-1 Class A 2028-01-10	1,162,837	0.05
1,125,000	Integrity Re Ltd. Series 2024-1 Class B 2026-06-06	1,125,200	0.05
1,338,053	Isosceles Insurance Limited Separate Account 2023 2025-08-31*,**	1,079,809	0.05
1,200,000	Seaside Re Series 2025-31 2026-01-15*	1,043,520	0.05
5,005,000	Residential Re 2023 Ltd Series 2023-I Class 13 2027-06-06	1,038,574	0.05
1,000,000	Seaside Re Series 2024-61 Sempra 2024 2027-06-26*	1,000,000	0.05
870,000	Long Walk Re Ltd. Series 2024-1 Class A 2026-01-30	880,428	0.04
725,000	Hexagon IV Re Ltd. Series 2023-1 Class B 2026-01-21	861,917	0.04
1,400,000	Mangrove Insurance Limited Separate Account 2024 2028-06-01*,**	840,000	0.04
2,130,377	Eclipse 2023 EC0054 USAA 2023 2026-06-15*,**	806,348	0.04
750,000	Atela Re Ltd. Series 2024-1 Class B 2027-05-09	794,854	0.04
1,455,532	FloodSmart Re Ltd. Series 2022-1 Class C 2027-02-25*,**	758,281	0.04
765,000	Four Lakes Re Ltd. Series 2024-1 Class B 2028-01-07	756,412	0.04
700,000	Eclipse 2024 EC0065 Progressive IC 2024 2026-06-15*	750,890	0.04
725,000	Seaside Re Series 2025-12 2026-01-15*	702,598	0.03
725,000	Seaside Re Series 2025-11 2026-01-15*	698,248	0.03
1,979,533	Sanders Re II Ltd. Series 2024-2 Class A 2028-06-09*,**	692,837	0.03
650,000	Gateway Re Ltd Series 2023-3 Class A 2026-07-08	650,345	0.03
595,000	Residential Re 2022 Ltd Series 2022-II Class 3 2026-12-06	618,540	0.03
975,000	Eclipse 2024 EC0066 HCI 2024 2026-06-15*,**	609,375	0.03
505,000	Taranis Reinsurance DAC Class B 2028-01-21	601,668	0.03

保有数	銘柄	公正価値 (米ドル)	純資産 比率
債券 (2024年6月30日 : 99.71%) 続き			
C A T債券 (2024年6月30日 : 93.71%) 続き			
851,313	Residential Re 2019 Ltd Series 2019-I Class 12 2026-06-06*,**	567,017	0.03
600,000	Mangrove Insurance Limited Separate Account 2025-D 2026-04-01*	552,960	0.03
1,283,659	Claveau Re Ltd. Series 2021-1 Class A 2025-07-08	490,759	0.02
480,000	Integrity Re Ltd. Series 2024-1 Class C 2026-06-06	483,987	0.02
2,400,000	Eclipse 2024 EC0067 USAA 2024 2026-06-15**,**	476,400	0.02
450,000	Eclipse 2024 EC0068 Olympus 2026-06-15*	466,110	0.02
3,037,413	Eclipse 2022 EC0045 USAA 2022 2026-06-15**,**	463,205	0.02
450,000	IBRD CAR 133 Mexico Series 2024-1 Class B 2028-04-07	457,067	0.02
1,100,000	Eclipse 2022 EC0048 TypTap 2026-06-15**,**	396,110	0.02
405,000	Matterhorn Re Ltd. Series 2021-1 Class A 2025-12-08	392,184	0.02
385,000	Aquila Re I Ltd. Series 2023-1 Class A-1 2026-06-08	391,756	0.02
380,000	Aquila Re I Ltd. Series 2023-1 Class B-1 2026-06-08	390,859	0.02
370,000	Aquila Re I Ltd. Series 2023-1 Class C-1 2026-06-08	381,621	0.02
55,000,000	Axcell FE0001 TMNF Nakai EQ Parametric 2025 2026-04-28*	381,149	0.02
482,500	Residential Re 2021 Ltd Series 2021-I Class 13 2028-06-06**,**	371,330	0.02
449,831	Eclipse 2024 EC0063 Universal 2026-06-15**,**	335,753	0.02
310,000	Ursa Re Ltd. Series 2023-1 Class AA 2025-12-06	313,033	0.01
42,903,750	FC0026 Mitsui Sumitomo Insurance Company EQ Parametric 2025-1 2026-04-16*	297,025	0.01
419,020	Herbie Re Ltd. Series 2020-2 Class C 2026-01-08**,**	275,479	0.01
725,000	Eclipse 2024 EC0064 Heritage 2026-06-15**,**	271,585	0.01
1,155,178	Integrity Re Ltd. Series 2022-1 Class A 2028-06-06**,**	244,513	0.01
225,000	Seaside Re Series 2025-14 2026-01-15*	219,938	0.01
330,556	Seaside Re Series 2022-23 AIG 2026-01-15**,**	181,806	0.01
317,632	Frontline Re Ltd. Series 2018-1 Class A 2026-07-06**,**	170,897	0.01
220,500	Seaside Re Series 2021-23 AIG 2021 North America C 2026-01-15**,**	154,350	0.01
4,290,000	Residential Re 2021 Ltd Series 2021-I Class 11 2028-06-06**,**	139,507	0.01
1,890,000	Residential Re 2022 Ltd Series 2022-I Class 11 2026-06-06	113,636	0.01
169,570	Hestia Re Ltd. Series 2022-1 Class A 2029-04-22**,**	97,878	0.00
1,390,189	Herbie Re Ltd. Series 2021-1 Class A 2028-06-06**,**	59,351	0.00
1,380,000	Eclipse 2022 EC0047 Heritage 2026-06-15**,**	36,846	0.00
1,433,239	Isosceles Insurance Limited Separate Account 2022 2025-08-31**,**	28,665	0.00
2,605,000	Caelus Re VI Ltd. Series 2020-2 Class A-2 2026-06-09**,**	26,569	0.00
350,000	Mangrove Insurance Limited 2024-G Class E 2028-06-01**,**	17,500	0.00
550,000	Eclipse 2022 EC0050 Olympus 2022 2026-06-15**,**	7,920	0.00
150,104	Caelus Re VI Ltd. Series 2020-2 Class B-2 2027-06-07**,**	1,093	0.00
8,933	Integrity Re Ltd. Series 2019-1 Class A 2028-06-12**,**	89	0.00
4,865	Caelus Re V Ltd. Series 2018-1 Class B 2025-06-07**,**	—	—
C A T債券合計		1,951,153,757	91.31
社債 (2024年6月30日 : 0.09%)			
6,085,800	Security First Senior Notes Due 2025 2028-12-17*	5,477,220	0.26
600,000	Allied Trust Senior Notes Due 2025 2025-12-28*	600,000	0.03
515,000	Allied Trust Senior Notes 2019 Due 2026 2026-12-31*	515,000	0.02
社債合計		6,592,220	0.31
債券合計		2,188,700,130	102.42

先渡外国為替契約（2024年6月30日：（0.11％））

購入通貨	契約金額	売却通貨	契約金額	満期日	カウンター パーティー	未実現利益 (米ドル)	純資産比率
EUR	498,144,088	USD	(567,812,348)	2025-07-07	Westpac	17,126,289	0.80
EUR	616,159,941	USD	(712,440,803)	2025-08-07	Westpac	12,559,996	0.59
購入通貨	契約金額	売却通貨	契約金額	満期日	カウンター パーティー	未実現利益／ (損失) (米ドル)	純資産比率
GBP	361,642,150	USD	(487,904,296)	2025-08-07	Westpac	7,755,709	0.36
GBP	354,014,869	USD	(477,881,371)	2025-07-07	Westpac	7,253,495	0.34
CHF	151,640,572	USD	(185,537,674)	2025-07-07	Westpac	5,084,440	0.24
CHF	151,284,232	USD	(186,918,668)	2025-08-07	Westpac	3,997,978	0.19
NZD	7,541,000	USD	(4,485,161)	2025-07-07	Westpac	93,287	0.01
JPY	704,300,000	USD	(4,813,618)	2025-07-07	Westpac	64,988	0.00
USD	4,913,941	JPY	(704,300,000)	2025-07-07	Westpac	35,336	0.00
USD	4,103,061	JPY	(590,000,000)	2025-08-07	Westpac	1,972	0.00
USD	434,130	CHF	(351,597)	2025-08-07	Westpac	(9,577)	(0.00)
USD	4,656,653	JPY	(679,300,000)	2025-08-07	Westpac	(65,159)	(0.00)
USD	4,510,921	NZD	(7,541,000)	2025-07-07	Westpac	(67,527)	(0.00)
USD	4,489,844	NZD	(7,541,000)	2025-08-07	Westpac	(93,346)	(0.00)
USD	10,837,223	GBP	(8,032,851)	2025-08-07	Westpac	(172,453)	(0.01)
USD	68,966,209	EUR	(59,640,402)	2025-08-07	Westpac	(1,209,303)	(0.06)
USD	186,627,587	CHF	(151,640,572)	2025-07-07	Westpac	(3,994,526)	(0.19)
USD	477,547,872	GBP	(354,014,869)	2025-07-07	Westpac	(7,586,995)	(0.36)
USD	573,828,115	EUR	(498,144,089)	2025-07-07	Westpac	(11,110,521)	(0.52)
先渡外国為替契約に係る未実現利益						53,973,490	2.52
先渡外国為替契約に係る未実現（損失）						(24,309,407)	(1.13)
						29,664,083	1.39
純損益を通じて公正価値で測定する金融資産						2,218,364,213	103.81
その他の流動負債純額						(81,502,523)	(3.81)
ファンドの株主に帰属する純資産合計						2,136,861,690	100.00

*レベル3投資。

**満期日は延長されたが、新満期日は未定である。

D I A Mマネーマザーファンド

運用報告書

第16期（決算日 2025年4月7日）

（計算期間 2024年4月6日～2025年4月7日）

D I A Mマネーマザーファンドの第16期の運用状況をご報告申し上げます。

当ファンドの仕組みは次の通りです。

信託期間	2009年10月29日から無期限です。
運用方針	安定した収益の確保をめざします。
主要投資対象	国内発行体の公社債、転換社債、ユーロ円債、資産担保証券ならびにCD、CP、コールローン等の国内短期金融資産を主要投資対象とします。
主な組入制限	株式への投資割合は、純資産総額の10%以下とします。 外貨建て資産への投資は行いません。

■最近5期の運用実績

決算期	基準価額		債券組入比率	新株予約権付社債(転換社債)	債券先物比率	純資産総額
	期騰	落中率				
12期(2021年4月5日)	円	%	%	%	%	百万円 1,064
13期(2022年4月5日)	10,080	△0.1	62.4	—	—	1,192
14期(2023年4月5日)	10,071	△0.1	71.8	—	—	1,253
15期(2024年4月5日)	10,063	△0.1	62.0	—	—	483
16期(2025年4月7日)	10,055	△0.1	81.1	—	—	3,881

(注1) 債券先物比率は、買建比率－売建比率です。

(注2) 当ファンドのコンセプトに適した指数が存在しないため、ベンチマーク及び参考指標を定めておりません。

(注3) △(白三角)はマイナスを意味しています(以下同じ)。

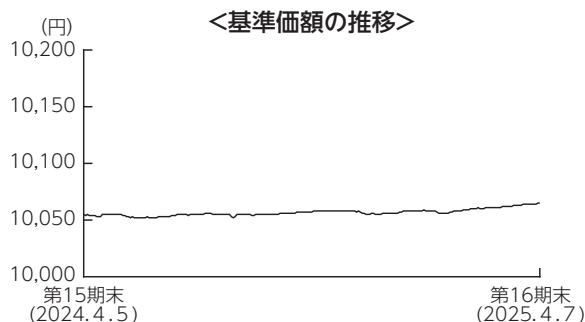
■当期中の基準価額の推移

年 月 日	基 準 価 額		債 組 入 比	券 率	新 株 予 約 権 付 社 債 (転 換 社 債) 組 入 比 率	債 先 物 比	券 率
	円	騰 落 率					
(期 首) 2024年 4 月 5 日	10,055	% -		% 62.0			% -
4 月 末	10,055	0.0		56.0			-
5 月 末	10,052	△0.0		79.1			-
6 月 末	10,055	0.0		82.7			-
7 月 末	10,053	△0.0		74.7			-
8 月 末	10,055	0.0		82.6			-
9 月 末	10,057	0.0		82.6			-
10 月 末	10,058	0.0		86.8			-
11 月 末	10,056	0.0		77.5			-
12 月 末	10,059	0.0		82.4			-
2025年 1 月 末	10,058	0.0		78.9			-
2 月 末	10,061	0.1		81.6			-
3 月 末	10,064	0.1		81.1			-
(期 末) 2025年 4 月 7 日	10,065	0.1		81.1			-

(注1) 騰落率は期首比です。

(注2) 債券先物比率は、買建比率-売建比率です。

■当期の運用経過（2024年4月6日から2025年4月7日まで）



基準価額の推移

当期末の基準価額は10,065円となり、前期末比で0.1%上昇しました。

基準価額の主な変動要因

当ファンドは、主としてわが国の短期公社債に投資し、安定した収益の確保をめざした運用を行いました。当期間は、保有債券からの利息収入などがプラスに影響し、前期末比で基準価額は上昇しました。

投資環境

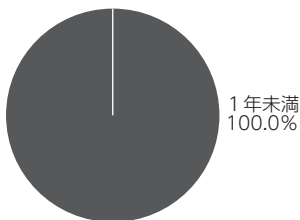
国内短期金融市場では、3ヵ月物国庫短期証券利回りはゼロ近辺で始まりましたが、日銀が2024年7月、2025年1月に政策金利を引き上げたことから、同利回りは徐々に上昇しました。

ポートフォリオについて

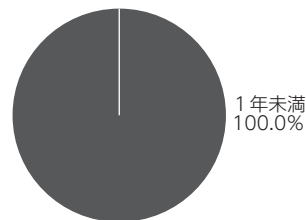
残存期間の短い国債などで運用を行いました。

【運用状況】 ※比率は組入債券の時価評価額に対する割合です。

○残存年限別構成比 期首（前期末）



当期末



今後の運用方針

日銀は2025年3月の金融政策決定会合で、政策金利を0.50%とする金融政策を維持しました。日銀は引き続き政策金利の引き上げを行うと見られますが、米国の関税政策の先行きなど、内外経済の不確実性が高い中では日銀は慎重に利上げを行うと見られ、今後の金利上昇は限定的なものとなることが見込まれます。そのため、今後も公社債などへの投資を通じて、安定的な運用をめざします。

■ 1万口当たりの費用明細

計算期間中に発生した費用はありません。

■ 売買及び取引の状況 (2024年4月6日から2025年4月7日まで)

公社債

		買付額	売付額
		千円	千円
国内	国債証券	11,312,467	3,666,456 (4,800,000)

(注1) 金額は受渡代金です(経過利子分は含まれておりません)。

(注2) ()内は償還による減少分で、上段の数字には含まれておりません。

■ 利害関係人との取引状況等 (2024年4月6日から2025年4月7日まで)

期中の利害関係人との取引状況

決算期 区分	当			期		
	買付額等 A	うち利害関係人 との取引状況B	B/A	売付額等 C	うち利害関係人 との取引状況D	D/C
公社債	百万円 11,312	百万円 1,099	% 9.7	百万円 3,666	百万円 199	% 5.4

利害関係人とは、投資信託及び投資法人に関する法律第11条第1項に規定される利害関係人であり、当期における当ファンドにかかる利害関係人とは、みずほ証券です。

■組入資産の明細

公社債

(A) 債券種類別開示

国内（邦貨建）公社債

区 分	当 期		期 末		残 存 期 間 別 組 入 比 率		
	額 面 金 額	評 価 額	組 入 比 率	う ち B B 格 以 下 組 入 比 率	5 年 以 上	2 年 以 上	2 年 未 満
	千円	千円	%	%	%	%	%
国 債 証 券	3,150,000	3,147,577	81.1	—	—	—	81.1
合 計	3,150,000	3,147,577	81.1	—	—	—	81.1

(注) 組入比率は、期末の純資産総額に対する評価額の比率であり、小数点第2位を四捨五入しています。

(B) 個別銘柄開示

国内（邦貨建）公社債銘柄別

銘	柄	当 期		期 末	
		利 率	額 面 金 額	評 価 額	償 還 年 月 日
(国債証券)		%	千円	千円	
1 2 6 1 回	国庫短期証券	—	100,000	99,997	2025/04/10
1 2 8 0 回	国庫短期証券	—	300,000	299,979	2025/04/14
1 2 8 3 回	国庫短期証券	—	400,000	399,908	2025/04/28
1 2 6 7 回	国庫短期証券	—	400,000	399,844	2025/05/12
1 2 8 9 回	国庫短期証券	—	500,000	499,730	2025/05/26
1 2 9 0 回	国庫短期証券	—	400,000	399,752	2025/06/02
1 2 3 8 回	国庫短期証券	—	50,000	49,960	2025/06/20
1 2 7 9 回	国庫短期証券	—	300,000	299,715	2025/07/10
1 2 4 4 回	国庫短期証券	—	100,000	99,900	2025/07/22
1 2 9 1 回	国庫短期証券	—	400,000	399,372	2025/09/10
4 5 7 回	利付国庫債券（2年）	0.1000	200,000	199,420	2026/02/01
合 計		—	3,150,000	3,147,577	—

■投資信託財産の構成

2025年4月7日現在

項 目	当 期		期 末	
	評 価 額	比 率	評 価 額	比 率
公 社 債	千円 3,147,577	% 81.1	千円 3,147,577	% 81.1
コ ー ル ・ ロ ー ン 等 、 そ の 他	734,394	18.9	734,394	18.9
投 資 信 託 財 産 総 額	3,881,972	100.0	3,881,972	100.0

(注) 評価額の単位未満は切捨ててあります。%は、小数点第2位を四捨五入しています。

■資産、負債、元本および基準価額の状況

(2025年4月7日)現在

項 目	当 期 末
(A) 資 産	3,881,972,229円
コ ー ル ・ 口 ー ン 等	734,359,151
公 社 債(評価額)	3,147,577,500
未 収 利 息	21,880
前 払 費 用	13,698
(B) 負 債	—
(C) 純 資 産 総 額(A - B)	3,881,972,229
元 本	3,856,870,274
次 期 繰 越 損 益 金	25,101,955
(D) 受 益 権 総 口 数	3,856,870,274口
1 万 口 当 た り 基 準 価 額(C / D)	10,065円

(注1) 期首元本額	481,233,562円	One/フィデリティ・ブルーチップ・グロース株式ファンド (成長型)	9,943,324円
追加設定元本額	9,658,635,020円	One/フィデリティ・ブルーチップ・グロース株式ファンド (毎月決算・予想分配金提示型)	1,988,665円
一部解約元本額	6,282,998,308円	期末元本合計	3,856,870,274円

(注2) 期末における元本の内訳	
バンクローン・ファンド (ヘッジなし)	15,843,407円
バンクローン・ファンド (ヘッジあり)	13,867,169円
バンクローン・ファンド (ヘッジなし/年1回決算型)	1,088,285円
バンクローン・ファンド (ヘッジあり/年1回決算型)	98,095円
新光ビムコ・ストラテジック・インカム・ファンド4月号	11,377円
新光ビムコ・ストラテジック・インカム・ファンド5月号	98,027円
新光ビムコ・ストラテジック・インカム・ファンド6月号	989,197円
新光ビムコ・ストラテジック・インカム・ファンド7月号	395,083円
新光ビムコ・ストラテジック・インカム・ファンド8月号	494,102円
新光ビムコ・ストラテジック・インカム・ファンド9月号	494,102円
ダブルライン・シラー・ケープ米国株式プラス ^ス 為替ヘッジあり ^レ	791,316円
ダブルライン・シラー・ケープ米国株式プラス ^ス 為替ヘッジなし ^レ	2,474,972円
One/フェルマット・CAT債券ファンド (年4回決算型) (為替ヘッジなし)	4,968,204円
One/フィデリティ・ブルーチップ・グロース株式ファンド (毎月決算・予想分配金提示型)	9,939円
ウエルントン・トータル・リターン債券ファンド (年1回決算型) (為替ヘッジあり)	9,940円
ウエルントン・トータル・リターン債券ファンド (年4回決算型) (為替ヘッジあり)	9,940円
ウエルントン・トータル・リターン債券ファンド (年1回決算型) (為替ヘッジなし)	5,768,275円
ウエルントン・トータル・リターン債券ファンド (年4回決算型) (為替ヘッジなし)	2,884,138円
グループズコントロール	3,674,777,764円
USストラテジック・インカム・ファンドAコース (為替ヘッジあり)	993,740円
USストラテジック・インカム・ファンドBコース (為替ヘッジなし)	1,987,479円
マシューズ・アジア株式ファンド	14,723,185円
One世界分散セレクト (Aコース)	99,040円
One世界分散セレクト (Bコース)	99,040円
One世界分散セレクト (Cコース)	99,040円
世界8資産リスク分散バランスファンド (目標払出し型)	99,109円
モルガン・スタンレーUSハイイールド債券ファンド (毎月決算型) (為替ヘッジあり)	188,380円
モルガン・スタンレーUSハイイールド債券ファンド (毎月決算型) (為替ヘッジなし)	109,063円
モルガン・スタンレーUSハイイールド債券ファンド (年1回決算型) (為替ヘッジあり)	297,442円
モルガン・スタンレーUSハイイールド債券ファンド (年1回決算型) (為替ヘッジなし)	118,977円
ファンドスミス・グローバル・エクイティ・ファンド	99,255,584円
PIMCOストラテジック・インカム・ファンド (為替ヘッジあり)	301,134円
PIMCOストラテジック・インカム・ファンド (為替ヘッジなし)	1,493,740円

■損益の状況

当期 自2024年4月6日 至2025年4月7日

項	目	当 期
(A) 配 当 等 収 益		3,728,764円
受 取 利 息		3,728,764
(B) 有 価 証 券 売 買 損 益		△700,961
売 買 益		737,456
売 買 損		△1,438,417
(C) 当 期 損 益 金(A+B)		3,027,803
(D) 前 期 繰 越 損 益 金		2,634,728
(E) 解 約 差 損 益 金		△35,655,556
(F) 追 加 信 託 差 損 益 金		55,094,980
(G) 合 計(C+D+E+F)		25,101,955
次 期 繰 越 損 益 金(G)		25,101,955

(注1) (B)有価証券売買損益は期末の評価換えによるものを含みます。

(注2) (E)解約差損益金とあるのは、中途解約の際、元本から解約価額を差し引いた差額分をいいます。

(注3) (F)追加信託差損益金とあるのは、信託の追加設定の際、追加設定をした価額から元本を差し引いた差額分をいいます。

《お知らせ》

約款変更のお知らせ

■投資信託及び投資法人に関する法律第14条の改正に伴い、「運用報告書の交付」を「運用状況にかかる情報の提供」に変更しました。

(2025年4月1日)