

運用報告書 (全体版)

第38期<決算日2020年9月17日>

D I A Mジャパン・セレクション<DC年金>

当ファンドの仕組みは次の通りです。

商品分類	追加型投信／国内／株式	
信託期間	2001年11月1日から無期限です。	
運用方針	信託財産の成長をはかることを目的として、積極的な運用を行います。	
主要投資対象	D I A M ジャパン・ セレクション <DC年金>	ジャパン・セレクション・マ ザーファンド受益証券を主要投 資対象とします。
	ジャパン・ セレクション・ マザーファンド	わが国の株式を主要投資対象と します。
運用方法	株式の実質組入比率は、原則として高位を維持 します。ただし、市況動向によっては株価指数 先物取引やオプション取引の利用を含め、株式 比率を低下させることがあります。 マザーファンドにおいては、国内の全上場銘柄 を投資対象とし、アクティブ運用を行います。 M&A、自社株買い、リストラ等により収益力 の向上やEPSの増加が期待できる成長株を中 心に、銘柄数を絞り込んで投資します。企業評 価では主として収益力や技術力といった成長力 に着目すると共に、バリュエ面からのチェック も行います。	
組入制限	株式への実質投資割合には、制限を設けません。 外貨建資産への投資は行いません。	
分配方針	年2回の決算時（原則として3月、9月の各 17日。休業日の場合は翌営業日。）に、基準 価額水準を考慮した上で、配当等収益および売 買益等の範囲内で分配する方針です。ただし、 分配対象額が少額の場合は分配を行わないこと があります。	

受益者の皆さまへ

毎々格別のお引立てに預かり厚くお礼
申し上げます。

さて、「D I A Mジャパン・セレク
ション<DC年金>」は、2020年9月
17日に第38期の決算を行いました。こ
こに、運用経過等をご報告申し上げます。

今後とも一層のご愛顧を賜りますよう
お願い申し上げます。

<運用報告書に関するお問い合わせ先>

コールセンター：0120-104-694

受付時間：営業日の午前9時から午後5時まで

お客さまのお取引内容につきましては、購入された

販売会社にお問い合わせください。

アセットマネジメントOne株式会社

東京都千代田区丸の内1-8-2

<http://www.am-one.co.jp/>

DIAMジャパン・セレクション<DC年金>

■最近5期の運用実績

決算期	基準価額			東証株価指数		株式組入 比率	株式先物 比率	純資産 総額
	(分配落)	税金 込み 分配 金	期中 騰落 率	(TOPIX) (参考指数)	期中 騰落 率			
34期(2018年9月18日)	円 22,599	円 0	% 2.8	ポイント 1,759.88	% 2.3	% 98.1	% 1.5	百万円 3,162
35期(2019年3月18日)	19,933	0	△11.8	1,613.68	△8.3	98.4	0.9	2,711
36期(2019年9月17日)	20,459	0	2.6	1,614.58	0.1	99.3	0.5	2,684
37期(2020年3月17日)	16,693	0	△18.4	1,268.46	△21.4	99.4	—	2,001
38期(2020年9月17日)	23,369	0	40.0	1,638.40	29.2	99.2	—	2,775

(注1) 当ファンドはマザーファンドを組入れますので、「株式組入比率」、「株式先物比率」は実質比率を記載しております。

(注2) 株式先物比率は、買建比率－売建比率です。

(注3) 東証株価指数(TOPIX)は、株式会社東京証券取引所(㈩東京証券取引所)の知的財産であり、指数の算出、指数値の公表、利用など同指数に関するすべての権利・ノウハウおよびTOPIXの商標に関するすべての権利は、(株)東京証券取引所が有しています。なお、本商品は、(株)東京証券取引所により提供、保証または販売されるものではなく、(株)東京証券取引所は、ファンドの発行または売買に起因するいかなる損害に対しても、責任を有しません(以下同じ)。

(注4) △(白三角)はマイナスを意味しています(以下同じ)。

■当期中の基準価額と市況の推移

年月日	基準価額		東証株価指数		株式組入 比率	株式先物 比率
	騰落率	(TOPIX) (参考指数)	騰落率			
(期首) 2020年3月17日	円 16,693	% —	ポイント 1,268.46	% —	% 99.4	% —
3月末	18,766	12.4	1,403.04	10.6	98.0	—
4月末	19,737	18.2	1,464.03	15.4	98.3	—
5月末	21,381	28.1	1,563.67	23.3	98.5	—
6月末	21,851	30.9	1,558.77	22.9	99.2	—
7月末	21,542	29.0	1,496.06	17.9	99.5	—
8月末	22,854	36.9	1,618.18	27.6	99.5	—
(期末) 2020年9月17日	23,369	40.0	1,638.40	29.2	99.2	—

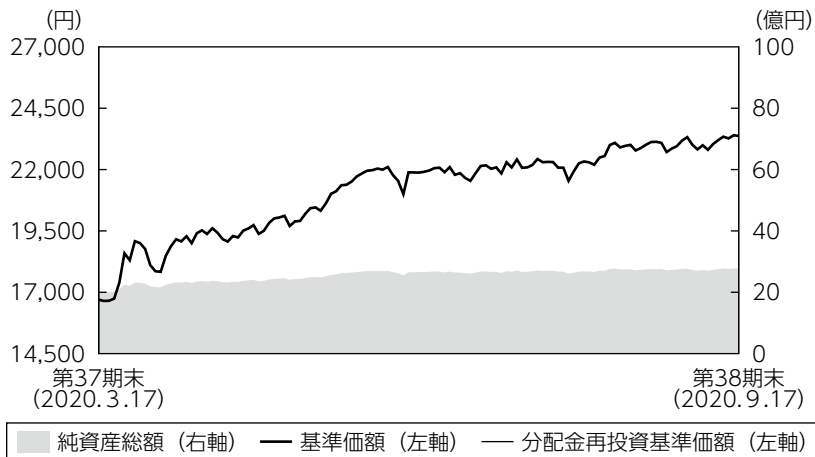
(注1) 騰落率は期首比です。

(注2) 当ファンドはマザーファンドを組入れますので、「株式組入比率」、「株式先物比率」は実質比率を記載しております。

(注3) 株式先物比率は、買建比率－売建比率です。

■当期の運用経過（2020年3月18日から2020年9月17日まで）

基準価額等の推移



第38期首：16,693円
第38期末：23,369円
(既払分配金0円)
騰落率：40.0%
(分配金再投資ベース)

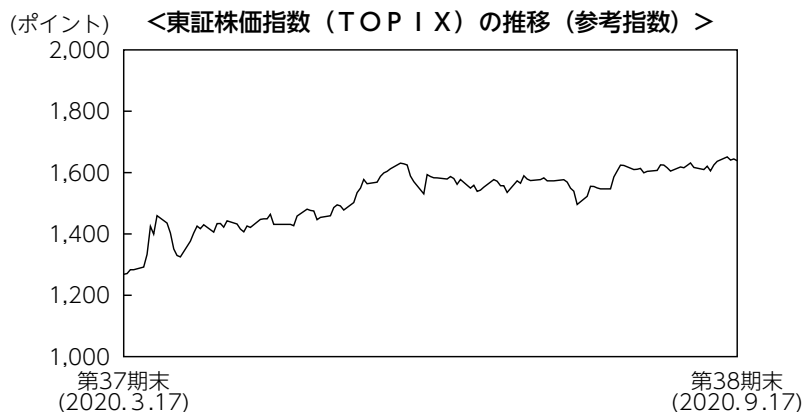
- (注1) 分配金再投資基準価額は、税引前の分配金を再投資したものとみなして計算したもので、ファンド運用の実質的なパフォーマンスを示すものです。
- (注2) 分配金を再投資するかどうかについてはお客さまがご利用のコースにより異なります。また、ファンドの購入価額により課税条件も異なります。従って、お客さまの損益の状況を示すものではありません。
- (注3) 分配金再投資基準価額は、期首の基準価額に合わせて指数化しています。
- (注4) 当ファンドはベンチマークを定めておりません。

基準価額の主な変動要因

新型コロナウイルスの世界的な感染拡大による景気悪化を食い止めるべく各国中央銀行により積極的な金融緩和が行われたことや、先進国における感染拡大ペースの鈍化、ワクチンや治療薬の開発動向などを手掛かりに経済活動再開への期待が高まったことなどを背景に国内株式市場が上昇したことから、基準価額は上昇しました。また、巣ごもり消費関連などの中小型成長株への選別投資が奏功して、ポートフォリオのパフォーマンスが国内株式市場を上回りました。

投資環境

期初から2020年6月上旬にかけては、新型コロナウイルスの世界的な感染拡大を背景とした株価急落からの戻りを試す展開となり、各国の積極的な金融緩和、先進国における感染拡大ペースの鈍化、ワクチンや治療薬の開発動向などがサポート材料となり株価は急回復しました。その後は感染再拡大への警戒感から上値は重くなりましたが、期末にかけて日経平均株価は23,000円台での底堅い推移となりました。



ポートフォリオについて

●当ファンド

当ファンドの主要投資対象はジャパン・セレクション・マザーファンドであり、マザーファンドの組入比率は期を通じて高位に維持するよう運用しました。

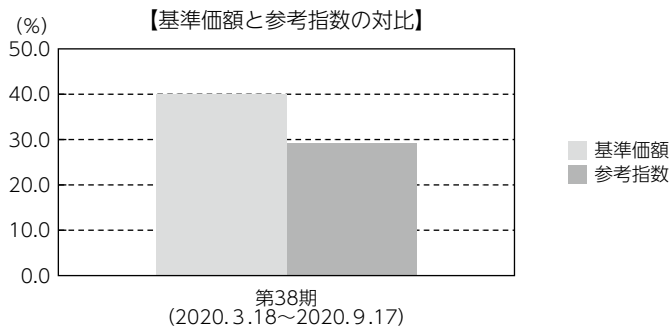
●ジャパン・セレクション・マザーファンド

新型コロナウイルスの影響を考慮した銘柄入れ替えを継続しましたが、新型コロナウイルス関連の材料で株価が大きく上昇して割安感が後退した一部の銘柄についてはウェイトを引き下げ、半導体や電子材料などの景気敏感銘柄や、商社、保険、自動車などの株価に出遅れ感のある銘柄にウェイトをシフトしました。以上の結果、その他製品、保険業、卸売業などの比率を引き上げた一方、医薬品、その他金融業、不動産業などの比率を引き下げました。

※運用状況については14ページをご参照ください。

参考指数との差異

当ファンドはベンチマークを定めておりません。以下のグラフは、当ファンドの基準価額と参考指数である東証株価指数（TOPIX）の騰落率の対比です。



(注) 基準価額の騰落率は分配金（税引前）込みです。

分配金

当期の収益分配金につきましては基準価額水準等を勘案し、無分配とさせていただきます。なお、収益分配金に充てなかった利益は信託財産内に留保し、運用の基本方針に基づいて運用いたします。

■分配原資の内訳（1万口当たり）

項目	当期
	2020年3月18日 ~2020年9月17日
当期分配金（税引前）	－円
対基準価額比率	－%
当期の収益	－円
当期の収益以外	－円
翌期繰越分配対象額	17,786円

(注1) 「当期の収益」および「当期の収益以外」は、小数点以下切捨てで算出しているためこれらを合計した額と「当期分配金（税引前）」の額が一致しない場合があります。

(注2) 当期分配金の「対基準価額比率」は「当期分配金（税引前）」の期末基準価額（分配金込み）に対する比率で、ファンドの収益率とは異なります。また、小数点第3位を四捨五入しています。

(注3) 「当期の収益」は「経費控除後の配当等収益」および「経費控除後・繰越欠損補填後の売買益（含、評価益）」から分配に充当した金額です。また、「当期の収益以外」は「分配準備積立金」および「収益調整金」から分配に充当した金額です。

今後の運用方針

●当ファンド

当ファンドの運用方針については、引き続きジャパン・セレクトジョン・マザーファンドを組入れることにより、実質的な運用を当該マザーファンドにて行います。今後もマザーファンドの組入比率を高位に維持します。

●ジャパン・セレクトジョン・マザーファンド

国内株式市場は、新型コロナウイルスの感染拡大による世界経済へのマイナス影響には留意が必要と考えますが、各国の経済対策や金融政策、国内企業の下期以降の業績回復期待などに支えられ、堅調に推移するものと予想します。引き続き、物色動向の変化に対応しながら、個別企業の競争力や成長性といったファンダメンタルズと株価バリュエーションを総合的に判断して銘柄を選別していく方針です。

■ 1万口当たりの費用明細

項目	第38期		項目の概要
	(2020年3月18日 ～2020年9月17日)		
	金額	比率	
(a) 信託報酬	188円	0.887%	(a) 信託報酬＝期中の平均基準価額×信託報酬率 期中の平均基準価額は21,182円です。
(投信会社)	(70)	(0.333)	投信会社分は、信託財産の運用、運用報告書等各種書類の作成、基準価額の算出等の対価
(販売会社)	(106)	(0.499)	販売会社分は、購入後の情報提供、交付運用報告書等各種書類の送付、口座内でのファンドの管理等の対価
(受託会社)	(12)	(0.055)	受託会社分は、運用財産の保管・管理、投信会社からの運用指図の実行等の対価
(b) 売買委託手数料	7	0.034	(b) 売買委託手数料＝期中の売買委託手数料÷期中の平均受益権口数
(株式)	(7)	(0.034)	売買委託手数料は、組入有価証券等の売買の際に発生する手数料
(c) その他費用	0	0.001	(c) その他費用＝期中のその他費用÷期中の平均受益権口数
(監査費用)	(0)	(0.001)	監査費用は、監査法人等に支払うファンドの監査にかかる費用
合計	195	0.922	

(注1) 期中の費用（消費税等のかかるものは消費税等を含む）は追加・解約によって受益権口数に変動があるため、簡便法により算出した結果です。なお、売買委託手数料は、このファンドが組入れているマザーファンドが支払った金額のうち、このファンドに対応するものを含みません。

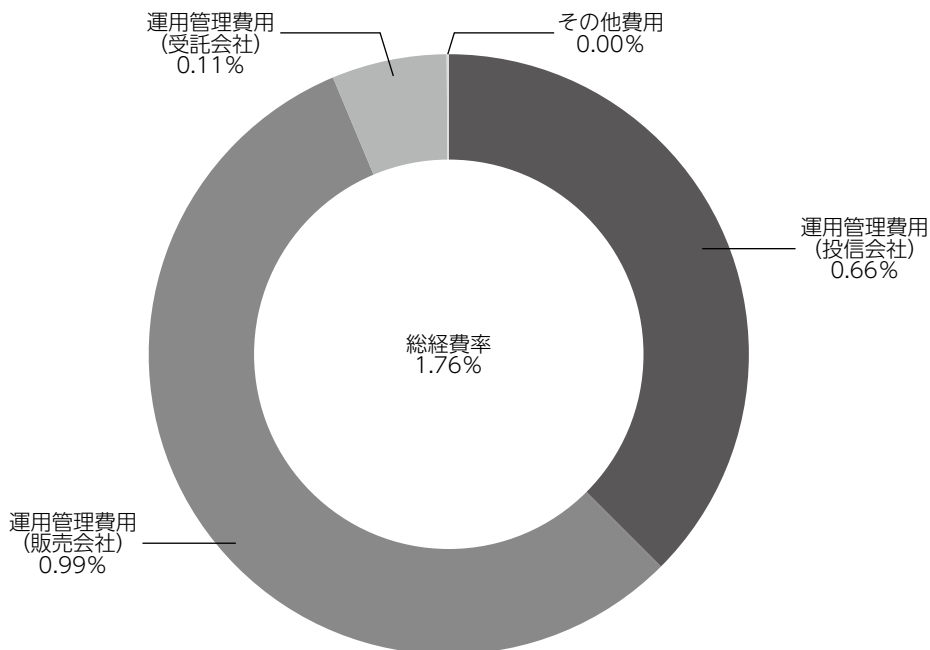
(注2) 金額欄は項目ごとに円未満は四捨五入してあります。

(注3) 比率欄は「1万口当たりのそれぞれの費用金額」を期中の平均基準価額で除して100を乗じたものです。

(参考情報)

◆総経費率

当期中の運用・管理にかかった費用の総額を期中の平均受益権口数に期中の平均基準価額（1口当たり）を乗じた数で除した総経費率（年率）は1.76%です。



(注1) 1万口当たりの費用明細において用いた簡便法により算出したものです。

(注2) 各費用は、原則として、募集手数料、売買委託手数料および有価証券取引税を含みません。

(注3) 各比率は、年率換算した値です。

(注4) 上記の前提条件で算出したものです。このため、これらの値はあくまでも参考であり、実際に発生した費用の比率と異なります。

■親投資信託受益証券の設定、解約状況（2020年3月18日から2020年9月17日まで）

	設 定		解 約	
	□ 数	金 額	□ 数	金 額
	千□	千円	千□	千円
ジャパン・セレクション・マザーファンド	57,490	157,360	73,945	213,720

■株式売買金額の平均組入株式時価総額に対する割合

項 目	ジャパン・セレクション・マザーファンド
(a) 期 中 の 株 式 売 買 金 額	3,950,095千円
(b) 期 中 の 平 均 組 入 株 式 時 価 総 額	6,273,345千円
(c) 売 買 高 比 率 (a)／(b)	0.62

(注) (b)は各月末の組入株式時価総額の平均です。

■利害関係人との取引状況等（2020年3月18日から2020年9月17日まで）

【D I A Mジャパン・セレクション<DC年金>における利害関係人との取引状況等】

(1) 期中の利害関係人との取引状況

期中の利害関係人との取引はありません。

(2) 売買委託手数料総額に対する利害関係人への支払比率

項 目	当 期
売 買 委 託 手 数 料 総 額 (A)	873千円
う ち 利 害 関 係 人 へ の 支 払 額 (B)	62千円
(B)／(A)	7.2%

(注) 売買委託手数料総額は、このファンドが組入れているマザーファンドが支払った金額のうちこのファンドに対応するものを含みます。

【ジャパン・セレクション・マザーファンドにおける利害関係人との取引状況等】

期中の利害関係人との取引状況

決 算 期 区 分	当 期			期		
	買付額等 A	うち利害関係人 との取引状況B	B/A	売付額等 C	うち利害関係人 との取引状況D	D/C
株 式	百万円 1,863	百万円 147	% 7.9	百万円 2,087	百万円 137	% 6.6

平均保有割合 40.2%

(注) 平均保有割合とは、マザーファンドの残存口数の合計に対する当該ベビーファンドのマザーファンド所有口数の割合。

利害関係人とは、投資信託及び投資法人に関する法律第11条第1項に規定される利害関係人であり、当期における当ファンドにかかる利害関係人とは、みずほ証券です。

■組入資産の明細

親投資信託残高

	期 首 (前期末)	当 期		末
	□ 数	□ 数	評 価	額
ジャパン・セレクション・マザーファンド	千□ 903,641	千□ 887,187		千円 2,773,701

■投資信託財産の構成

2020年9月17日現在

項 目	当 期 末	
	評 価 額	比 率
ジャパン・セレクション・マザーファンド	千円 2,773,701	% 99.1
コール・ローン等、その他	25,764	0.9
投資信託財産総額	2,799,466	100.0

(注) 評価額の単位未満は切捨ててあります。%は、小数点第2位を四捨五入しています。

■資産、負債、元本および基準価額の状況

(2020年9月17日)現在

項 目	当 期 末
(A) 資 産	2,799,466,835円
コール・ローン等	25,764,952
ジャパン・セレクション・マザーファンド(評価額)	2,773,701,883
(B) 負 債	23,815,283
未払解約金	1,218,835
未払信託報酬	22,576,224
その他未払費用	20,224
(C) 純資産総額(A-B)	2,775,651,552
元 本	1,187,730,243
次期繰越損益金	1,587,921,309
(D) 受益権総口数	1,187,730,243口
1万口当たり基準価額(C/D)	23,369円

(注) 期首における元本額は1,199,150,900円、当期中における追加設定元本額は142,684,205円、同解約元本額は154,104,862円です。

■損益の状況

当期 自2020年3月18日 至2020年9月17日

項 目	当 期
(A) 配 当 等 収 益	△3,737円
受 取 利 息	186
支 払 利 息	△3,923
(B) 有 価 証 券 売 買 損 益	760,492,072
売 買 益 損	829,348,528
売 買 損 益	△68,856,456
(C) 信 託 報 酬 等	△22,596,448
(D) 当 期 損 益 金(A+B+C)	737,891,887
(E) 前 期 繰 越 損 益 金	△169,682,539
(F) 追 加 信 託 差 損 益 金	1,019,711,961
(配 当 等 相 当 額)	(1,544,401,327)
(売 買 損 益 相 当 額)	(△524,689,366)
(G) 合 計(D+E+F)	1,587,921,309
次 期 繰 越 損 益 金(G)	1,587,921,309
追 加 信 託 差 損 益 金	1,019,711,961
(配 当 等 相 当 額)	(1,544,401,327)
(売 買 損 益 相 当 額)	(△524,689,366)
分 配 準 備 積 立 金	568,213,085
繰 越 損 益 金	△3,737

(注1) (B)有価証券売買損益は期末の評価換えによるものを含みます。

(注2) (C)信託報酬等には信託報酬に対する消費税等相当額を含めて表示しています。

(注3) (F)追加信託差損益金とあるのは、信託の追加設定の際、追加設定をした価額から元本を差し引いた差額分をいいます。

(注4) 分配金の計算過程

項 目	当 期
(a) 経費控除後の配当等収益	0円
(b) 経費控除後の有価証券売買等損益	165,642,919
(c) 収 益 調 整 金	1,544,401,327
(d) 分 配 準 備 積 立 金	402,570,166
(e) 当期分配対象額(a+b+c+d)	2,112,614,412
(f) 1万口当たり当期分配対象額	17,786.99
(g) 分 配 金	0
(h) 1万口当たり分配金	0

■分配金のお知らせ

収益分配金につきましては基準価額水準等を勘案し、無分配とさせていただきます。

ジャパン・セレクション・マザーファンド

運用報告書

第38期 (決算日 2020年9月17日)

(計算期間 2020年3月18日～2020年9月17日)

ジャパン・セレクション・マザーファンドの第38期の運用状況をご報告申し上げます。

当ファンドの仕組みは次の通りです。

信託期間	2001年10月29日から無期限です。
運用方針	信託財産の成長をはかることを目的として、積極的な運用を行います。
主要投資対象	わが国の株式を主要投資対象とします。
主な組入制限	株式への投資には、制限を設けません。 外貨建資産への投資は行いません。

■最近5期の運用実績

決算期	基準価額		東証株価指数		株式組入率 比	株式先物率 比	純資産額
	期騰落率	中率	(TOPIX) (参考指数)	期騰落率			
	円	%	ポイント	%	%	%	百万円
34期(2018年9月18日)	29,234	3.7	1,759.88	2.3	98.1	1.5	8,247
35期(2019年3月18日)	25,994	△11.1	1,613.68	△8.3	98.5	0.9	7,007
36期(2019年9月17日)	26,907	3.5	1,614.58	0.1	99.2	0.5	6,815
37期(2020年3月17日)	22,137	△17.7	1,268.46	△21.4	99.4	—	5,063
38期(2020年9月17日)	31,264	41.2	1,638.40	29.2	99.3	—	6,874

(注1) 株式先物比率は、買建比率－売建比率です。

(注2) 東証株価指数 (TOPIX) は、株式会社東京証券取引所 (㈩東京証券取引所) の知的財産であり、指数の算出、指数値の公表、利用など同指数に関するすべての権利・ノウハウおよびTOPIXの商標に関するすべての権利は、(株)東京証券取引所が有しています。なお、本商品は、(株)東京証券取引所により提供、保証または販売されるものではなく、(株)東京証券取引所は、ファンドの発行または売買に起因するいかなる損害に対しても、責任を有しません (以下同じ)。

(注3) △ (白三角) はマイナスを意味しています (以下同じ)。

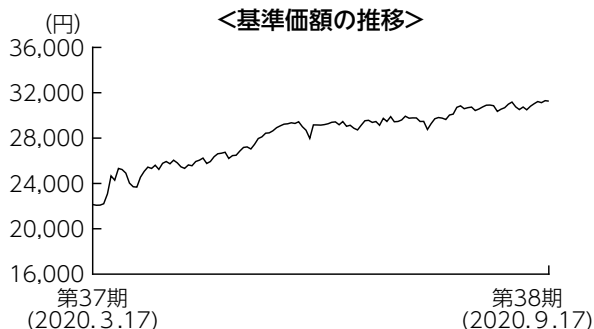
■当期中の基準価額と市況の推移

年 月 日	基 準 価 額		東 証 株 価 指 数		株 式 組 入 率 比	株 式 先 物 率 比
	円	騰 落 率 %	(TOPIX) (参考指数) ポイント	騰 落 率 %		
(期 首) 2020年 3月 17日	22,137	—	1,268.46	—	99.4	—
3 月 末	24,909	12.5	1,403.04	10.6	98.1	—
4 月 末	26,235	18.5	1,464.03	15.4	98.4	—
5 月 末	28,462	28.6	1,563.67	23.3	98.6	—
6 月 末	29,131	31.6	1,558.77	22.9	99.0	—
7 月 末	28,758	29.9	1,496.06	17.9	99.6	—
8 月 末	30,550	38.0	1,618.18	27.6	99.5	—
(期 末) 2020年 9月 17日	31,264	41.2	1,638.40	29.2	99.3	—

(注1) 騰落率は期首比です。

(注2) 株式先物比率は、買建比率－売建比率です。

■当期の運用経過（2020年3月18日から2020年9月17日まで）



基準価額等の推移

当期末の基準価額は31,264円となり、前期末比で41.2%上昇しました。

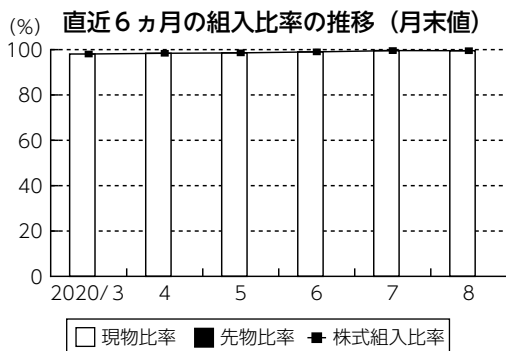
基準価額の主な変動要因

新型コロナウイルスの世界的な感染拡大による景気悪化を食い止めるべく各国中央銀行により積極的な金融緩和が行われたことや、先進国における感染拡大ペースの鈍化、ワクチンや治療薬の開発動向などを手掛かりに経済活動再開への期待が高まったことなどを背景に国内株式市場が上昇したことから、基準価額は上昇しました。また、巣ごもり消費関連などの中小型成長株への選別投資が奏功して、ポートフォリオのパフォーマンスが国内株式市場を上回りました。



投資環境

期初から2020年6月上旬にかけては、新型コロナウイルスの世界的な感染拡大を背景とした株価急落からの戻りを試す展開となり、各国の積極的な金融緩和、先進国における感染拡大ペースの鈍化、ワクチンや治療薬の開発動向などがサポート材料となり株価は急回復しました。その後は感染再拡大への警戒感から上値は重くなりましたが、期末にかけて日経平均株価は23,000円台での底堅い推移となりました。



ポートフォリオについて

新型コロナウイルスの影響を考慮した銘柄入れ替えを継続しましたが、新型コロナウイルス関連の材料で株価が大きく上昇して割安感が後退した一部の銘柄についてはウェイトを引き下げ、半導体や電子材料などの景気敏感銘柄や、商社、保険、自動車などの株価に出遅れ感のある銘柄にウェイトをシフトしました。以上の結果、その他製品、保険業、卸売業などの比率を引き上げた一方、医薬品、その他金融業、不動産業などの比率を引き下げました。

（注）組入比率は純資産総額に対する割合です。

【運用状況】 (注) 組入比率は純資産総額に対する割合です。

○業種別組入比率
期首 (前期末)

業種	ファンド	TOPIX(参考)	差
電気機器	20.5	14.1	6.4
情報・通信業	12.2	9.7	2.5
サービス業	8.5	5.0	3.5
医薬品	8.1	6.2	1.9
化学	7.2	7.2	0.0
機械	6.5	4.9	1.6
輸送用機器	6.2	7.8	△1.6
小売業	4.1	4.8	△0.7
銀行業	3.6	5.3	△1.8
その他金融業	2.8	1.2	1.6
精密機器	2.6	2.5	0.1
不動産業	2.2	2.2	0.0
食料品	2.2	4.1	△1.9
陸運業	2.1	4.5	△2.4
保険業	2.1	2.1	0.0
卸売業	1.6	5.2	△3.5
その他製品	1.4	2.4	△1.0
建設業	1.2	2.7	△1.5
金属製品	1.0	0.5	0.5
非鉄金属	0.8	0.6	0.1
ガラス・土石製品	0.7	0.8	0.0
証券・商品先物取引業	0.7	0.8	△0.1
鉱業	0.7	0.2	0.4
水産・農林業	0.3	0.1	0.2
繊維製品	0.2	0.5	△0.4
電気・ガス業	0.0	1.7	△1.7
鉄鋼	0.0	0.6	△0.6
ゴム製品	0.0	0.7	△0.7
パルプ・紙	0.0	0.3	△0.3
石油・石炭製品	0.0	0.5	△0.5
空運業	0.0	0.4	△0.4
海運業	0.0	0.1	△0.1
倉庫・運輸関連業	0.0	0.2	△0.2
現金等	0.6	-	-
計	100.0	100.0	-



期末

(単位：%)

業種	ファンド	TOPIX(参考)	差
電気機器	22.1	15.3	6.9
情報・通信業	14.4	9.9	4.4
化学	9.0	7.3	1.7
サービス業	8.3	5.7	2.6
機械	6.8	5.4	1.4
医薬品	6.6	6.6	0.0
輸送用機器	6.1	7.1	△1.0
小売業	4.4	4.9	△0.5
その他製品	3.4	2.7	0.6
保険業	3.2	2.0	1.3
卸売業	2.5	4.8	△2.3
銀行業	2.4	5.0	△2.6
食料品	2.1	3.7	△1.7
金属製品	1.4	0.6	0.8
非鉄金属	1.2	0.7	0.5
証券・商品先物取引業	1.2	0.8	0.3
精密機器	0.9	2.7	△1.7
ガラス・土石製品	0.7	0.8	0.0
陸運業	0.7	3.7	△3.0
鉱業	0.5	0.2	0.3
不動産業	0.5	2.0	△1.5
建設業	0.4	2.5	△2.2
水産・農林業	0.3	0.1	0.2
その他金融業	0.2	1.2	△1.0
電気・ガス業	0.0	1.4	△1.4
鉄鋼	0.0	0.6	△0.6
繊維製品	0.0	0.5	△0.5
ゴム製品	0.0	0.6	△0.6
パルプ・紙	0.0	0.2	△0.2
石油・石炭製品	0.0	0.4	△0.4
空運業	0.0	0.4	△0.4
海運業	0.0	0.2	△0.2
倉庫・運輸関連業	0.0	0.2	△0.2
現金等	0.7	-	-
計	100.0	100.0	-

○組入上位10銘柄
期首 (前期末)

No.	銘柄	組入比率(%)
1	中外製薬	5.4
2	セコム	4.7
3	ソニー	4.6
4	トヨタ自動車	3.9
5	キーエンス	3.4
6	J S R	2.9
7	村田製作所	2.5
8	オリックス	2.4
9	三井住友フィナンシャルグループ	2.3
10	日立製作所	2.0



期末

No.	銘柄	組入比率(%)
1	セコム	4.3
2	ソニー	3.9
3	J S R	3.4
4	トヨタ自動車	3.2
5	中外製薬	3.1
6	東京海上ホールディングス	2.7
7	キーエンス	2.6
8	信越化学工業	2.3
9	三井住友フィナンシャルグループ	2.3
10	第一三共	2.1

今後の運用方針

国内株式市場は、新型コロナウイルスの感染拡大による世界経済へのマイナス影響には留意が必要と考えますが、各国の経済対策や金融政策、国内企業の下期以降の業績回復期待などに支えられ、堅調に推移するものと予想します。引き続き、物色動向の変化に対応しながら、個別企業の競争力や成長性といったファンダメンタルズと株価バリュエーションを総合的に判断して銘柄を選別していく方針です。

■ 1万口当たりの費用明細

項 目	当 期	
	金 額	比 率
(a) 売買委託手数料 (株 式)	10円 (10)	0.034% (0.034)
合 計	10	0.034

(注) 金額欄は項目ごとに円未満は四捨五入してあります。比率欄は「1万口当たりのそれぞれの費用金額」を期中の平均基準価額(28,227円)で除して100を乗じたものです。なお、費用項目の概要及び注記については5ページ(1万口当たりの費用明細)をご参照ください。

■ 売買及び取引の状況 (2020年3月18日から2020年9月17日まで)

株 式

		買 付		売 付	
		株 数	金 額	株 数	金 額
		千株	千円	千株	千円
国 内 上 場		547 (73.9)	1,863,008 (-)	892.4	2,087,086

(注1) 金額は受渡代金です。

(注2) () 内は、株式分割、増資割当および合併等による増減分で、上段の数字には含まれておりません。

■株式売買金額の平均組入株式時価総額に対する割合

項 目	当 期
(a) 期 中 の 株 式 売 買 金 額	3,950,095千円
(b) 期 中 の 平 均 組 入 株 式 時 価 総 額	6,273,345千円
(c) 売 買 高 比 率 (a)／(b)	0.62

(注) (b)は各月末の組入株式時価総額の平均です。

■利害関係人との取引状況等（2020年3月18日から2020年9月17日まで）

(1) 期中の利害関係人との取引状況

決 算 期		当 期					
区 分	買付額等 A	うち利害関係人 との取引状況B			売付額等 C	うち利害関係人 との取引状況D	
			B/A			D/C	
株 式	百万円 1,863	百万円 147	% 7.9	百万円 2,087	百万円 137	% 6.6	

(2) 売買委託手数料総額に対する利害関係人への支払比率

項 目	当 期
売 買 委 託 手 数 料 総 額 (A)	2,174千円
う ち 利 害 関 係 人 へ の 支 払 額 (B)	156千円
(B)／(A)	7.2%

利害関係人とは、投資信託及び投資法人に関する法律第11条第1項に規定される利害関係人であり、当期における当ファンドにかかる利害関係人とは、みずほ証券です。

■組入資産の明細

国内株式

銘柄	期首(前期末) 当期 末		
	株数	株数	評価額
	千株	千株	千円
水産・農林業 (0.3%)			
サカタのタネ	5.8	5	18,350
鉱業 (0.5%)			
国際石油開発帝石	58.8	53.6	32,310
建設業 (0.4%)			
安藤・間	35.8	—	—
西松建設	12.3	11.7	24,382
住友林業	13.5	—	—
食料品 (2.1%)			
日清製粉グループ本社	13	—	—
ハウス食品グループ本社	28.9	39.1	141,933
繊維製品 (—%)			
ワールド	5.3	—	—
化学 (9.1%)			
信越化学工業	10.9	11.4	159,429
三菱瓦斯化学	—	54	107,028
J S R	93	92.4	230,353
日油	10.1	9.8	41,258
第一工業製薬	5.5	2.3	10,258
クミアイ化学工業	56.4	25.2	26,006
信越ポリマー	39.7	51.4	45,489
医薬品 (6.7%)			
日本新薬	3.2	—	—
中外製薬	24.7	43.9	211,554
J C R ファーマ	4.4	5.7	71,022
第一三共	14.4	14.2	141,957
キョーリン製薬ホールディングス	—	13.7	30,290
ガラス・土石製品 (0.7%)			
ニチアス	20.4	20	50,960
非鉄金属 (1.2%)			
住友金属鉱山	18.5	21.3	74,443
リョービ	—	5.4	6,750
金属製品 (1.4%)			
リンナイ	7.5	9.5	93,860
機械 (6.9%)			
ディスコ	2.6	2.6	65,780
SMC	1.5	2	114,400
TOWA	21.5	14.4	16,531
ハーモニック・ドライブ・システムズ	11.5	11.6	74,704
アイチコーポレーション	37.3	35.5	31,311

銘柄	期首(前期末) 当期 末		
	株数	株数	評価額
	千株	千株	千円
ダイキン工業	7.9	6.4	124,672
I H I	11	—	—
スター精密	24.4	30.6	43,299
電気機器 (22.3%)			
イビデン	—	18.7	68,161
日立製作所	35.3	33.7	124,083
富士電機	25.4	24.4	84,546
安川電機	8.9	16.2	64,071
日本電産	1.8	—	—
日本電気	5.6	20.6	117,214
電気興業	7.4	6.9	18,512
アンリツ	23.7	22.3	50,777
ソニー	40.1	33.2	269,982
TDK	8.8	10.3	118,244
古野電気	—	12.2	12,395
アドバンテスト	6.8	14.4	74,016
エスベック	4	3.4	6,211
キーエンス	5.6	3.9	179,166
シスメックス	—	6.4	62,067
浜松ホトニクス	19.3	12.2	62,952
村田製作所	27.2	16	106,544
東京エレクトロン	2.9	3.9	102,063
輸送用機器 (6.1%)			
豊田自動織機	6.5	9.7	63,729
東海理化電機製作所	16.7	—	—
トヨタ自動車	31.3	31.5	221,161
スズキ	21.3	31.5	134,442
精密機器 (1.0%)			
HOYA	9.6	—	—
メディキット	3.1	6.5	22,100
ニプロ	34.1	34.7	43,132
その他製品 (3.4%)			
ブシロード	—	11.4	34,257
パンダイナムコホールディングス	5.5	2.7	18,630
トップパン・フォームズ	47.2	49	48,461
任天堂	—	2.2	129,756
陸運業 (0.7%)			
東急	54.7	—	—
西武ホールディングス	15.7	—	—
ヤマトホールディングス	—	18.5	49,321

銘柄	期首(前期末)	当 期 末	
	株 数	株 数	評 価 額
	千株	千株	千円
情報・通信業 (14.5%)			
GMOグローバルサイン・ホールディングス	—	4.6	41,584
Ubicomホールディングス	23.5	24	52,056
インフォコム	—	9.9	38,659
リックソフト	7.9	7.7	37,075
ギフト	—	9.1	28,983
B A S E	7.9	2	22,720
メドレー	9.8	—	—
コマースONEホールディングス	—	6.7	47,771
オービック	5.5	5.7	105,678
伊藤忠テクノソリューションズ	14.3	21	83,685
東映アニメーション	6.1	6.2	39,742
デジタルガレージ	12.5	12.2	42,334
ウェザーニューズ	9.6	11.2	65,072
日本電信電話	42.8	37.6	86,592
K D D I	—	21	60,060
エヌ・ティ・ティ・データ	49.3	47.1	59,393
スクウェア・エニックス・ホールディングス	—	9.2	63,112
カブコン	23	16.5	98,340
コナミホールディングス	13.5	—	—
ソフトバンクグループ	21.6	2.1	13,895
卸売業 (2.5%)			
三井物産	—	45.4	85,806
三菱商事	6.9	—	—
岩谷産業	—	9.5	38,712
イエローハット	16.8	28.1	48,865
スズケン	12.9	—	—
小売業 (4.5%)			
ウエルシアホールディングス	7.4	14.2	62,054
コスモス薬品	1.8	3.6	64,512
スローグローバルホールディングス	6.6	—	—
パル・パシフィック・インターナショナルホールディングス	35.3	35.3	81,754
ヤオコー	—	6.9	55,545
サンドラッグ	7.1	10.5	41,947
銀行業 (2.4%)			
三菱UFJフィナンシャル・グループ	159.4	13.7	6,051
三井住友フィナンシャルグループ	44.4	51.4	159,031
証券、商品先物取引業 (1.2%)			
S B Iホールディングス	24.1	29.7	79,150
保険業 (3.2%)			
第一生命ホールディングス	25.9	24.4	37,832
東京海上ホールディングス	17.8	36.9	183,540

銘柄	期首(前期末)	当 期 末	
	株 数	株 数	評 価 額
	千株	千株	千円
その他金融業 (0.2%)			
アイフル	104.6	49.4	13,881
オリックス	88.2	—	—
不動産業 (0.5%)			
住友不動産	29.2	—	—
イオンモール	31.8	21.2	31,609
サービス業 (8.4%)			
メンバーズ	17	16	28,592
手間いらず	—	3.9	21,606
アイ・アールジャパンホールディングス	9.1	6.7	79,596
フリークアウト・ホールディングス	5.6	—	—
リクルートホールディングス	37.8	24.1	102,015
キュービーネットホールディングス	6	—	—
フィードフォース	4.9	5.7	36,993
アドバンテッジリスクマネジメント	—	5.4	4,417
セコム	30.9	30.7	298,987
合 計	株 数 ・ 金 額	株 数	金 額
	2,047.1	1,775.6	6,823,584
	銘柄数<比率>	93銘柄	<99.3%>

(注1) 銘柄欄の()内は、期末の国内株式評価総額に対する各業種の比率です。

(注2) 合計欄の< >内は、期末の純資産総額に対する評価額の比率です。

(注3) 評価額の単位未満は切捨ててあります。

■投資信託財産の構成

2020年9月17日現在

項 目	当 期 末	
	評 価 額	比 率
株 式	千円 6,823,584	% 98.7
コ ー ル ・ ロ ー ン 等 、 そ の 他	91,532	1.3
投 資 信 託 財 産 総 額	6,915,117	100.0

(注) 評価額の単位未満は切捨ててあります。%は、小数点第2位を四捨五入しています。

■資産、負債、元本および基準価額の状況

(2020年9月17日)現在

項 目	当 期 末
(A) 資 産	6,915,117,374円
コ ー ル ・ ロ ー ン 等	49,200,786
株 式(評価額)	6,823,584,670
未 収 入 金	40,566,418
未 収 配 当 金	1,765,500
(B) 負 債	40,464,395
未 払 金	40,464,395
(C) 純 資 産 総 額(A-B)	6,874,652,979
元 本	2,198,879,312
次 期 繰 越 損 益 金	4,675,773,667
(D) 受 益 権 総 口 数	2,198,879,312口
1万口当たり基準価額(C/D)	31,264円

- (注1) 期首元本額 2,287,442,336円
 追加設定元本額 57,490,749円
 一部解約元本額 146,053,773円
- (注2) 期末における元本の内訳
 I B J I T M ジャパン・セレクション 1,244,832,414円
 D I A M ジャパン・セレクション<DC年金> 887,187,143円
 D I A M 世界6資産バランスファンド 66,859,755円
 期末元本合計 2,198,879,312円

■損益の状況

当期 自2020年3月18日 至2020年9月17日

項 目	当 期
(A) 配 当 等 収 益	64,013,811円
受 取 配 当 金	64,015,150
そ の 他 収 益 金	7,900
支 払 利 息	△9,239
(B) 有 価 証 券 売 買 損 益	2,012,690,825
売 買 益	2,056,197,995
売 買 損	△43,507,170
(C) 当 期 損 益 金(A+B)	2,076,704,636
(D) 前 期 繰 越 損 益 金	2,776,356,007
(E) 解 約 差 損 益 金	△277,156,227
(F) 追 加 信 託 差 損 益 金	99,869,251
(G) 合 計(C+D+E+F)	4,675,773,667
次 期 繰 越 損 益 金(G)	4,675,773,667

- (注1) (B)有価証券売買損益は期末の評価換えによるものを含みます。
 (注2) (E)解約差損益金とあるのは、中途解約の際、元本から解約価額を差し引いた差額分をいいます。
 (注3) (F)追加信託差損益金とあるのは、信託の追加設定の際、追加設定をした価額から元本を差し引いた差額分をいいます。