

運用報告書 (全体版)

第1期<決算日2024年10月15日>

たわらノーロード NASDAQ100

当ファンドの仕組みは次の通りです。

商品分類	追加型投信/海外/株式 (インデックス型)	
信託期間	2023年12月26日から無期限です。	
運用方針	NASDAQ100 [®] (配当込み、円換算ベース) (以下「ベンチマーク」といいます。) に連動する投資成果を図ることを目的として、運用を行います。	
主要投資対象	たわらノーロード NASDAQ100	NASDAQ100インデックス・マザーファンド受益証券を主要投資対象とします。
	NASDAQ100インデックス・マザーファンド	米国の金融商品取引所に上場する株式 (上場予定を含みます。) ^(*) を主要投資対象とします。 ^(*) DR (預託証券) もしくは株式と同等の投資効果が得られる権利を表示する証券および証券等 (以下「DR等」といいます。) を含みます。
運用方法	主として、マザーファンド受益証券への投資を通じて、米国の金融商品取引所に上場する株式 (DR等を含みます。) に実質的に投資します。 マザーファンドにおいて、ベンチマークへの連動性を高めるため、上場投資信託証券に投資を行う場合があります。また、有価証券先物取引等を活用する場合があります。 マザーファンド受益証券の組入比率は、原則として高位を維持します。 実質組入外貨建資産については、原則として為替ヘッジは行いません。	
組入制限	マザーファンド受益証券への投資割合には、制限を設けません。 株式 (DR等を含みます。) への実質投資割合には、制限を設けません。 外貨建資産への実質投資割合には、制限を設けません。	
分配方針	決算日 (原則として10月12日。休業日の場合は翌営業日。) に、繰越分を含めた経費控除後の配当等収益 (マザーファンドの信託財産に属する配当等収益のうち、信託財産に属するとみなした額 (以下「みなし配当等収益」といいます。) を含みます。) および売買益 (評価益を含み、みなし配当等収益を控除して得た額) 等の全額を分配対象額とし、委託者が基準価額水準、市況動向等を勘案して、決定します。ただし、分配対象額が少額の場合は分配を行わない場合があります。	

受益者の皆さまへ

毎々格別のお引立てに預かり厚くお礼申し上げます。

さて、「たわらノーロード NASDAQ100」は、2024年10月15日に第1期の決算を行いました。ここに、運用経過等をご報告申し上げます。

今後とも一層のご愛顧を賜りますようお願い申し上げます。

<運用報告書に関するお問い合わせ先>

コールセンター：0120-104-694

受付時間：営業日の午前9時から午後5時まで

お客さまのお取引内容につきましては、購入された

販売会社にお問い合わせください。

アセットマネジメントOne株式会社

東京都千代田区丸の内1-8-2

<https://www.am-one.co.jp/>

たわらノーロード NASDAQ100

■設定以来の運用実績

決算期	基準価額			NASDAQ100 [®]		株式組入 比率	株式先物 比率	投資信託 受益証券 組入比率	純資産 総額
	(分配落)	税込み 分配金	期中 騰落率	(配当込み、 円換算ベース) (ベンチマーク)	期中 騰落率				
(設定日) 2023年12月26日	円	円	%	ポイント (12月25日)	%	%	%	%	百万円
	10,000	-	-	2,743,664.53	-	-	-	-	400
1期(2024年10月15日)	12,676	0	26.8	3,533,224.75	28.8	98.6	-	1.2	625

(注1) 設定日の基準価額は設定当初の金額、純資産総額は設定当初の元本額を表示しております。

(注2) 当ファンドはマザーファンドを組入れますので、「株式組入比率」、「株式先物比率」、「投資信託受益証券組入比率」は実質比率を記載しております。

(注3) 株式先物比率は、買建比率-売建比率です。

(注4) ベンチマークはNASDAQ100[®] (配当込み、円換算ベース) であり、算出にあたっては米ドルベース指数をもとに委託会社が独自に円換算しています (以下同じ)。

(注5) 当ファンドは、Nasdaq, Inc.またはその関連会社 (Nasdaq, Inc.およびその関連会社を「Nasdaq社」と総称します。) によって、資金提供、承認、販売または販売促進されるものではありません。Nasdaq社は、当ファンドの合法性または適合性、もしくは当ファンドに関する説明や開示の正確性または妥当性について認定するものではありません。Nasdaq社は、当ファンドの受益者または公衆一般に対して、一般的な証券投資または特に当ファンドへの投資の妥当性や、NASDAQ-100 Index[®]の一般的な株式市場への追従能力について、明示的あるいは黙示的を問わず、表明または保証するものではありません。Nasdaq社とアセットマネジメントOne株式会社 (以下「ライセンスシー」といいます。) の関係は、Nasdaq[®]およびNASDAQ-100 Index[®]、Nasdaq社の一定の商標の使用許諾、およびNasdaq社がライセンスシーまたは当ファンドとは無関係に決定、構築および計算を行うNASDAQ-100 Index[®]の使用許諾に限定されます。Nasdaq社は、NASDAQ-100 Index[®]決定、構築および計算に関して、ライセンスシーまたは当ファンドの受益者の要望を考慮する義務を負いません。Nasdaq社は、当ファンドの発行に関するタイミング、価格または数量の決定、もしくは当ファンドの換金に関する算式の決定または計算に関して責任を負わず、関与しません。Nasdaq社は、当ファンドの管理、マーケティングまたは取引について責任を負いません。Nasdaq社は、NASDAQ-100 Index[®]またはそれに含まれるデータの正確性および/または中断のない計算を保証しません。Nasdaq社は、NASDAQ-100 Index[®]またはそれに含まれるデータの利用によって、ライセンスシー、当ファンドの受益者、またはその他のいかなる個人または組織に生じた結果について、明示的あるいは黙示的を問わず、保証するものではありません。Nasdaq社は、NASDAQ-100 Index[®]またはそれに含まれるデータに関して、特定の目的または利用のための商品性もしくは適合性について、明示的あるいは黙示的を問わず保証するものではなく、一切の保証を明示的に否認します。上記に限らず、いかなる場合もNasdaq社は一切の逸失利益または特別、付随的、懲罰的、間接的もしくは派生的な損害に関して、当該損失の可能性について通知されていたとしても、何らの責任を負いません (以下同じ)。

(注6) △ (白三角) はマイナスを意味しています (以下同じ)。

■当期中の基準価額と市況の推移

年 月 日	基 準 価 額		N A S D A Q 100 [®]		株式組入 比	株式先物 比率	投資信託 受益証券 組入比率
	騰 落 率	騰 落 率	(配 当 込 み、 円 換 算 ベー ス) (ベンチマーク)	騰 落 率			
(設定日)	円	%	ポイント	%	%	%	%
2023年12月26日	10,000	—	(12月25日) 2,743,664.53	—	—	—	—
12月 末	9,946	△0.5	2,755,582.48	0.4	99.0	—	—
2024年1月 末	10,699	7.0	2,965,599.73	8.1	95.3	—	5.3
2月 末	11,171	11.7	3,099,182.94	13.0	96.5	—	3.3
3月 末	11,463	14.6	3,182,535.94	16.0	93.3	—	6.5
4月 末	11,565	15.7	3,213,348.52	17.1	96.0	—	3.7
5月 末	12,045	20.5	3,348,711.58	22.1	93.6	—	6.1
6月 末	13,211	32.1	3,675,530.40	34.0	96.2	—	3.3
7月 末	11,876	18.8	3,304,868.46	20.5	94.6	—	5.2
8月 末	11,597	16.0	3,229,438.74	17.7	93.3	—	6.5
9月 末	11,833	18.3	3,297,826.60	20.2	98.7	—	2.7
(期 末)							
2024年10月15日	12,676	26.8	3,533,224.75	28.8	98.6	—	1.2

(注1) 設定日の基準価額は、設定当初の金額です。

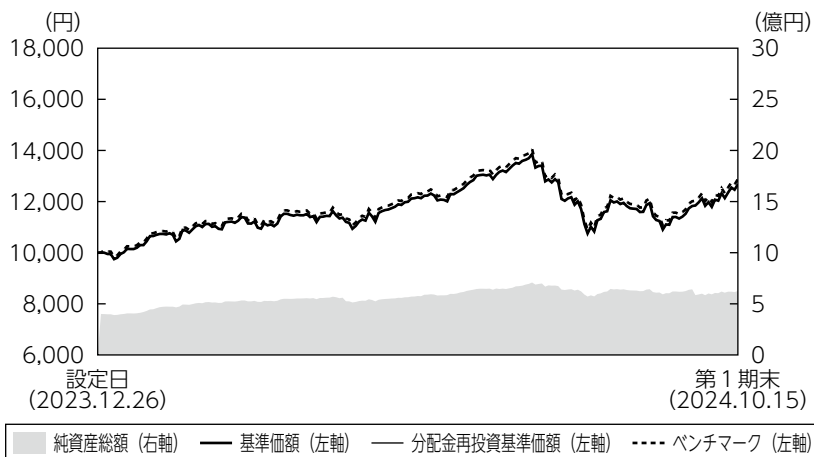
(注2) 騰落率は設定日比です。

(注3) 当ファンドはマザーファンドを組入れますので、「株式組入比率」、「株式先物比率」、「投資信託受益証券組入比率」は実質比率を記載しております。

(注4) 株式先物比率は、買建比率－売建比率です。

■当期の運用経過（2023年12月26日から2024年10月15日まで）

基準価額等の推移



設定日：10,000円
第1期末：12,676円
(既払分配金0円)
騰落率：26.8%
(分配金再投資ベース)

(注) 設定日の基準価額は、設定当初の金額です。

- (注1) 分配金再投資基準価額は、税引前の分配金を再投資したものとみなして計算したもので、ファンド運用の実質的なパフォーマンスを示すものです。
- (注2) 分配金を再投資するかどうかについてはお客さまがご利用のコースにより異なります。また、ファンドの購入価額により課税条件も異なります。従って、お客さまの損益の状況を示すものではありません。
- (注3) 基準価額は、設定日前日を10,000として計算しています。
- (注4) 分配金再投資基準価額およびベンチマークは、設定日前日を10,000として指数化しています。

基準価額の主な変動要因

F R B（米連邦準備理事会）による利下げ観測の進展や大幅利下げの決定を受けて米国株式市場が上昇したことに加え、為替市場で円安ドル高が進んだことから当ファンドの基準価額は上昇しました。

投資環境

米国株式市場は上昇しました。期前半はF R Bが2024年3月のF O M C（米連邦公開市場委員会）で年内3回の利下げ見通しを維持したことなどから株式市場は上昇しましたが、その後4月発表のC P I（消費者物価指数）上振れを受けて利下げ観測が後退したことなどから上昇幅を縮小しました。期後半はC P Iの伸び鈍化を受けF R Bによる利下げ観測が強まったことやその後の大幅利下げの決定などを受けて上昇しました。

為替市場では円安ドル高となりました。期前半はF R Bによる早期利下げ観測の後退などから円安ドル高が進みました。期後半は2024年8月に発表された雇用統計の悪化などからF R Bによる大幅利下げ期待が高まり円高ドル安になった後、期末にかけては再び円安ドル高に転じました。

ポートフォリオについて

●当ファンド

N A S D A Q 1 0 0 インデックス・マザーファンドの組入比率を期を通じて高位に維持するよう運用しました。

●N A S D A Q 1 0 0 インデックス・マザーファンド

ベンチマークであるN A S D A Q 1 0 0[®]（配当込み、円換算ベース）のリスク特性に概ね一致したポートフォリオを構築しました。

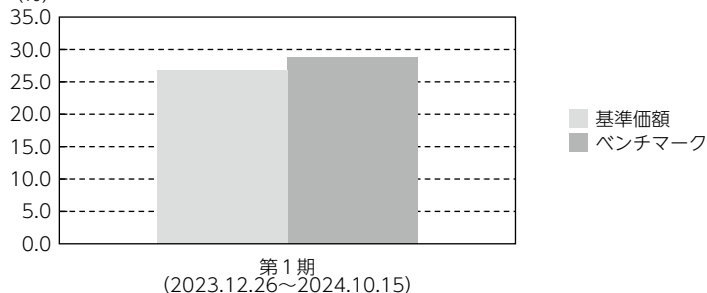
※運用状況については15ページをご参照ください。

ベンチマークとの差異について

ベンチマークは設定来で28.8%上昇しました。

当ファンドの騰落率はベンチマークを2.0%下回りました。信託報酬、配当課税、保管費用等の要因を除くと、ベンチマークに概ね連動した投資成果となりました。

(%) 【基準価額とベンチマークの対比（設定来）】



(注) 基準価額の騰落率は分配金（税引前）込みです。

分配金

当期の収益分配金につきましては運用実績等を勘案し、無分配とさせていただきます。なお、収益分配金に充てなかった利益は信託財産内に留保し、運用の基本方針に基づいて運用いたします。

■分配原資の内訳（1万口当たり）

項目	当期
	2023年12月26日 ～2024年10月15日
当期分配金（税引前）	－円
対基準価額比率	－％
当期の収益	－円
当期の収益以外	－円
翌期繰越分配対象額	2,675円

(注1) 「当期の収益」および「当期の収益以外」は、小数点以下切捨てで算出しているためこれらを合計した額と「当期分配金（税引前）」の額が一致しない場合があります。

(注2) 当期分配金の「対基準価額比率」は「当期分配金（税引前）」の期末基準価額（分配金込み）に対する比率で、ファンドの収益率とは異なります。また、小数点第3位を四捨五入しています。

(注3) 「当期の収益」は「経費控除後の配当等収益」および「経費控除後・繰越欠損補填後の売買益（含、評価益）」から分配に充当した金額です。また、「当期の収益以外」は「分配準備積立金」および「収益調整金」から分配に充当した金額です。

今後の運用方針

●当ファンド

引き続き、NASDAQ100インデックス・マザーファンドの組入比率を高位に維持します。

●NASDAQ100インデックス・マザーファンド

引き続き、ベンチマークに連動する投資成果をめざしたパッシブ運用を行います。

■ 1万口当たりの費用明細

項目	第1期		項目の概要
	(2023年12月26日 ～2024年10月15日)		
	金額	比率	
(a) 信託報酬	41円	0.355%	(a) 信託報酬＝期中の平均基準価額×信託報酬率 期中の平均基準価額は11,650円です。 投信会社分は、信託財産の運用、運用報告書等各種書類の作成、基準価額の算出等の対価 販売会社分は、購入後の情報提供、交付運用報告書等各種書類の送付、口座内でのファンドの管理等の対価 受託会社分は、運用財産の保管・管理、投信会社からの運用指図の実行等の対価
(投信会社)	(19)	(0.160)	
(販売会社)	(21)	(0.177)	
(受託会社)	(2)	(0.018)	
(b) 売買委託手数料	4	0.036	(b) 売買委託手数料＝期中の売買委託手数料÷期中の平均受益権口数 売買委託手数料は、組入有価証券等の売買の際に発生する手数料
(株式)	(2)	(0.018)	
(投資信託受益証券)	(2)	(0.018)	
(c) 有価証券取引税	0	0.001	(c) 有価証券取引税＝期中の有価証券取引税÷期中の平均受益権口数 有価証券取引税は、有価証券の取引の都度発生する取引に関する税金
(株式)	(0)	(0.000)	
(投資信託受益証券)	(0)	(0.001)	
(d) その他費用	34	0.289	(d) その他費用＝期中のその他費用÷期中の平均受益権口数 保管費用は、外国での資産の保管等に要する費用 監査費用は、監査法人等に支払うファンドの監査にかかる費用 その他は、信託事務の処理に要する諸費用等
(保管費用)	(33)	(0.284)	
(監査費用)	(0)	(0.003)	
(その他)	(0)	(0.001)	
合計	79	0.680	

(注1) 期中の費用（消費税等のかかるものは消費税等を含む）は追加・解約によって受益権口数に変動があるため、簡便法により算出した結果です。なお、売買委託手数料、有価証券取引税およびその他費用は、このファンドが組入れているマザーファンドが支払った金額のうち、このファンドに対応するものを含みます。

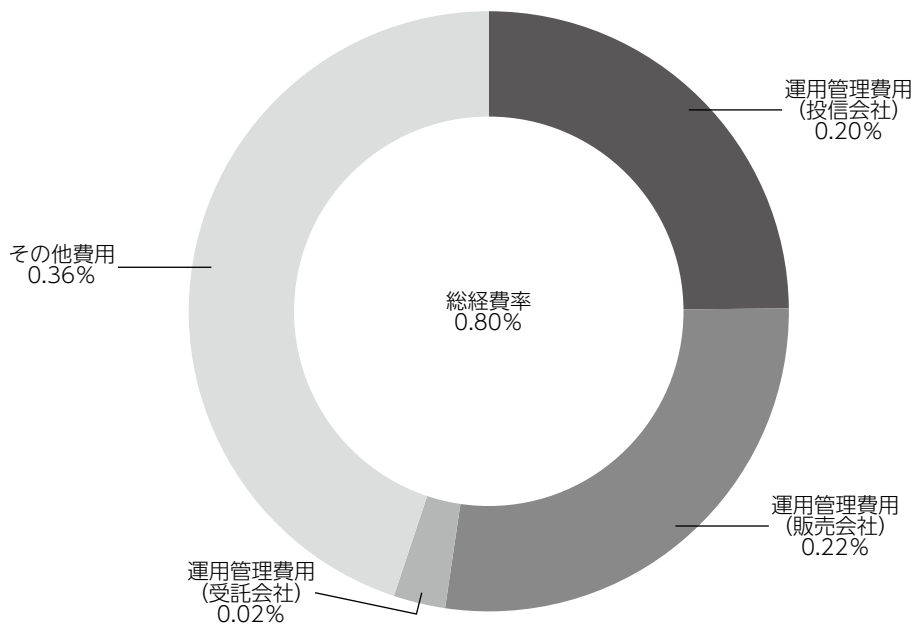
(注2) 金額欄は項目ごとに円未満は四捨五入してあります。

(注3) 比率欄は「1万口当たりのそれぞれの費用金額」を期中の平均基準価額で除して100を乗じたものです。

(参考情報)

◆総経費率

当期中の運用・管理にかかった費用の総額を期中の平均受益権口数に期中の平均基準価額（1口当たり）を乗じた数で除した総経費率（年率）は0.80%です。



(注1) 1万口当たりの費用明細において用いた簡便法により算出したものです。

(注2) 各費用は、原則として、募集手数料、売買委託手数料および有価証券取引税を含みません。

(注3) 各比率は、年率換算した値です。

(注4) 上記の前提条件で算出したものです。このため、これらの値はあくまでも参考であり、実際に発生した費用の比率と異なります。

■親投資信託受益証券の設定、解約状況（2023年12月26日から2024年10月15日まで）

	設 定		解 約	
	□ 数	金 額	□ 数	金 額
N A S D A Q 1 0 0 インデックス・マザーファンド	千□ 613,975	千円 651,584	千□ 122,148	千円 145,114

■株式売買金額の平均組入株式時価総額に対する割合

項 目	N A S D A Q 1 0 0インデックス・マザーファンド
(a) 期 中 の 株 式 売 買 金 額	567,097千円
(b) 期 中 の 平 均 組 入 株 式 時 価 総 額	530,897千円
(c) 売 買 高 比 率 (a)／(b)	1.06

(注) (b)は各月末の組入株式時価総額の平均です。

■利害関係人との取引状況等（2023年12月26日から2024年10月15日まで）

期中の利害関係人との取引等はありません。

(注) 利害関係人とは、投資信託及び投資法人に関する法律第11条第1項に規定される利害関係人です。

■自社による当ファンドの設定・解約状況

期首残高 (元本)	当期設定元本	当期解約元本	期末残高 (元本)	取 引 の 理 由
百万円 400	百万円 -	百万円 75	百万円 325	当初設定時又は当初運用時における取得とその処分

■組入資産の明細

親投資信託残高

	当 期 末	
	□ 数	評 価 額
N A S D A Q 1 0 0インデックス・マザーファンド	千□ 491,826	千円 625,652

■投資信託財産の構成

2024年10月15日現在

項 目	当 期 末	
	評 価 額	比 率
	千円	%
NASDAQ100インデックス・マザーファンド	625,652	99.8
コール・ローン等、その他	1,235	0.2
投資信託財産総額	626,888	100.0

(注1) 評価額の単位未満は切捨ててあります。%は、小数点第2位を四捨五入しています。

(注2) 期末の外貨建資産の投資信託財産総額に対する比率は、2024年10月15日現在、NASDAQ100インデックス・マザーファンドは625,198千円、99.8%です。

(注3) 外貨建資産は、期末の時価をわが国の対顧客電信売買相場の仲値により邦貨換算したものです。なお、2024年10月15日における邦貨換算レートは、1アメリカ・ドル=149.67円です。

■資産、負債、元本および基準価額の状況

(2024年10月15日)現在

項 目	当 期 末
(A) 資 産	626,888,438円
コール・ローン等	1,235,739
NASDAQ100 インデックス・マザーファンド(評価額)	625,652,699
(B) 負 債	1,212,462
未 払 解 約 金	354,024
未 払 信 託 報 酬	851,671
そ の 他 未 払 費 用	6,767
(C) 純 資 産 総 額(A-B)	625,675,976
元 本	493,604,039
次 期 繰 越 損 益 金	132,071,937
(D) 受 益 権 総 口 数	493,604,039口
1 万 口 当 た り 基 準 価 額(C/D)	12,676円

(注) 設定当初の投資元本額は400,000,000円、当期中における追加設定元本額は258,225,338円、同解約元本額は164,621,299円です。

■損益の状況

当期 自2023年12月26日 至2024年10月15日

項 目	当 期
(A) 配 当 等 収 益	1,511円
受 取 利 息	1,512
支 払 利 息	△1
(B) 有 価 証 券 売 買 損 益	95,949,632
売 買 益	117,649,448
売 買 損	△21,699,816
(C) 信 託 報 酬 等	△2,011,781
(D) 当 期 損 益 金(A+B+C)	93,939,362
(E) 追 加 信 託 差 損 益 金	38,132,575
(配 当 等 相 当 額)	(94)
(売 買 損 益 相 当 額)	(38,132,481)
(F) 合 計(D+E)	132,071,937
次 期 繰 越 損 益 金(F)	132,071,937
追 加 信 託 差 損 益 金	38,132,575
(配 当 等 相 当 額)	(159,246)
(売 買 損 益 相 当 額)	(37,973,329)
分 配 準 備 積 立 金	93,939,362

(注1) (B)有価証券売買損益は期末の評価換えによるものを含みます。

(注2) (C)信託報酬等には信託報酬に対する消費税等相当額を含めて表示しています。

(注3) (E)追加信託差損益金とあるのは、信託の追加設定の際、追加設定をした価額から元本を差し引いた差額分をいいます。

(注4) 分配金の計算過程

項 目	当 期
(a) 経費控除後の配当等収益	3,474,786円
(b) 経費控除後の有価証券売買等損益	90,464,576
(c) 収 益 調 整 金	38,132,575
(d) 分 配 準 備 積 立 金	0
(e) 当 期 分 配 対 象 額(a+b+c+d)	132,071,937
(f) 1 万 口 当 た り 当 期 分 配 対 象 額	2,675.67
(g) 分 配 金	0
(h) 1 万 口 当 た り 分 配 金	0

■分配金のお知らせ

収益分配金につきましては運用実績等を勘案し、無分配とさせていただきます。

NASDAQ100インデックス・マザーファンド 運用報告書

第1期（決算日 2024年10月15日）

（計算期間 2023年12月26日～2024年10月15日）

NASDAQ100インデックス・マザーファンドの第1期の運用状況をご報告申し上げます。

当ファンドの仕組みは次の通りです。

信託期間	2023年12月26日から無期限です。
運用方針	NASDAQ100 [®] （配当込み、円換算ベース）に連動する投資成果を図ることを目的として、運用を行います。
主要投資対象	米国の金融商品取引所に上場する株式（上場予定を含みます。） ^(*) を主要投資対象とします。 （*）DR（預託証券）もしくは株式と同等の投資効果が得られる権利を表示する証券および証書等（以下「DR等」といいます。）を含みます。
主な組入制限	株式（DR等を含みます。）への投資割合には、制限を設けません。 外貨建資産への投資割合には、制限を設けません。

■設定以来の運用実績

決算期	基準価額		NASDAQ 100 [®]		株式組入率 比	株式先物率 比	投資信託 受益証券 組入比率	純資産額
	円	騰落率 %	(配当込み、 円換算ベース) ポイント (ベンチマーク)	騰落率 %				
(設定日) 2023年12月26日	10,000	—	2,743,664.53	—	—	—	—	399
1期(2024年10月15日)	12,721	27.2	3,533,224.75	28.8	98.6	—	1.2	625

(注1) 設定日の基準価額は設定当初の金額、純資産総額は設定当初の元本額を表示しております。

(注2) 株式先物比率は、買建比率－売建比率です。

(注3) ベンチマークはNASDAQ100[®] (配当込み、円換算ベース) であり、算出にあたっては米ドルベース指数をもとに委託会社が独自に円換算しています (以下同じ)。

(注4) 当ファンドは、Nasdaq, Inc.またはその関連会社 (Nasdaq, Inc.およびその関連会社を「Nasdaq社」と総称します。) によって、資金提供、承認、販売または販売促進されるものではありません。Nasdaq社は、当ファンドの合法性または適合性、もしくは当ファンドに関する説明や開示の正確性または妥当性について認定するものではありません。Nasdaq社は、当ファンドの受益者または公衆一般に対して、一般的な証券投資または特に当ファンドへの投資の妥当性や、NASDAQ-100 Index[®]の一般的な株式市場への追従能力について、明示的あるいは黙示的を問わず、表明または保証するものではありません。Nasdaq社とアセットマネジメントOne株式会社 (以下「ライセンサー」といいます。) の関係は、Nasdaq[®]およびNASDAQ-100 Index[®]、Nasdaq社の一定の商標の使用許諾、およびNasdaq社がライセンサーまたは当ファンドとは無関係に決定、構築および計算を行うNASDAQ-100 Index[®]の使用許諾に限定されます。Nasdaq社は、NASDAQ-100 Index[®]決定、構築および計算に関して、ライセンサーまたは当ファンドの受益者の要望を考慮する義務を負いません。Nasdaq社は、当ファンドの発行に関するタイミング、価格または数量の決定、もしくは当ファンドの換金に関する算式の決定または計算に関して責任を負わず、関与しません。Nasdaq社は、当ファンドの管理、マーケティングまたは取引について責任を負いません。Nasdaq社は、NASDAQ-100 Index[®]またはそれに含まれるデータの正確性および/または中断のない計算を保証しません。Nasdaq社は、NASDAQ-100 Index[®]またはそれに含まれるデータの利用によって、ライセンサー、当ファンドの受益者、またはその他のいかなる個人または組織に生じた結果について、明示的あるいは黙示的を問わず、保証するものではありません。Nasdaq社は、NASDAQ-100 Index[®]またはそれに含まれるデータに関して、特定の目的または利用のための商品性もしくは適合性について、明示的あるいは黙示的を問わず保証するものではなく、一切の保証を明示的に否認します。上記に限らず、いかなる場合もNasdaq社は一切の逸失利益または特別、付随的、懲罰的、間接的もしくは派生的な損害に関して、当該損失の可能性について通知されていたとしても、何らの責任を負いません (以下同じ)。

(注5) △ (白三角) はマイナスを意味しています (以下同じ)。

■当期中の基準価額と市況の推移

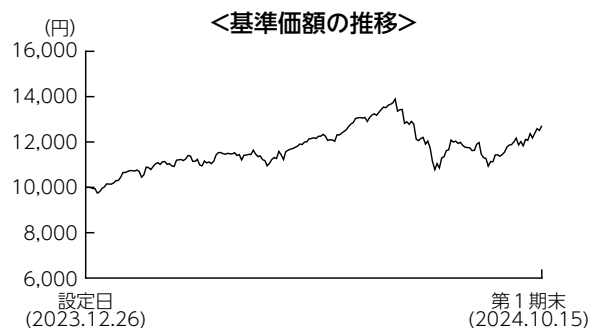
年 月 日	基 準 価 額		N A S D A Q 100 [®]		株 式 組 入 率 比	株 式 先 物 率 比	投 資 信 託 受 益 証 券 組 入 比 率
		騰 落 率	(配 当 込 み、 円 換 算 ベー ス) (ベンチマーク)	騰 落 率			
(設定日) 2023年12月26日	円	%	ポイント (12月25日) 2,743,664.53	%	%	%	%
12月 末	10,000	—	2,755,582.48	—	—	—	—
2024年1月 末	9,946	△0.5	2,965,599.73	0.4	99.0	—	—
2月 末	10,704	7.0	3,099,182.94	8.1	95.3	—	5.3
3月 末	11,180	11.8	3,182,535.94	13.0	96.5	—	3.3
4月 末	11,476	14.8	3,213,348.52	16.0	93.3	—	6.5
5月 末	11,583	15.8	3,348,711.58	17.1	96.0	—	3.7
6月 末	12,068	20.7	3,675,530.40	22.1	93.7	—	6.1
7月 末	13,241	32.4	3,304,868.46	34.0	96.2	—	3.3
8月 末	11,907	19.1	3,229,438.74	20.5	94.6	—	5.2
9月 末	11,632	16.3	3,297,826.60	17.7	93.3	—	6.5
(期 末) 2024年10月15日	11,873	18.7	3,533,224.75	20.2	98.7	—	2.7
	12,721	27.2		28.8	98.6	—	1.2

(注1) 設定日の基準価額は、設定当初の金額です。

(注2) 騰落率は設定日比です。

(注3) 株式先物比率は、買建比率－売建比率です。

■当期の運用経過（2023年12月26日から2024年10月15日まで）

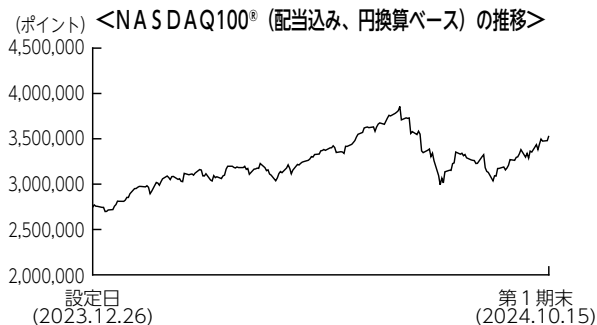


基準価額の推移

当期末の基準価額は12,721円となり、設定来で27.2%上昇しました。

基準価額の主な変動要因

F R B（米連邦準備理事会）による利下げ観測の進展や大幅利下げの決定を受けて米国株式市場が上昇したことに加え、為替市場で円安ドル高が進んだことから当ファンドの基準価額は上昇しました。



投資環境

米国株式市場は上昇しました。期前半はF R Bが2024年3月のF O M C（米連邦公開市場委員会）で年内3回の利下げ見通しを維持したことなどから株式市場は上昇しましたが、その後4月発表のC P I（消費者物価指数）上振れを受けて利下げ観測が後退したことなどから上昇幅を縮小しました。期後半はC P Iの伸び鈍化に伴うF R Bによる利下げ観測の強まりや大幅利下げの決定などを受けて上昇しました。

為替市場では円安ドル高となりました。期前半はF R Bによる早期利下げ観測の後退などから円安ドル高が進みました。期後半は2024年8月に発表された雇用統計の悪化などからF R Bによる大幅利下げ期待が高まり円高ドル安になった後、期末にかけては再び円安ドル高に転じました。

ポートフォリオについて

ベンチマークであるN A S D A Q 100[®]（配当込み、円換算ベース）のリスク特性に概ね一致したポートフォリオを構築しました。

【運用状況】 2024年10月15日現在

○組入上位10業種

No.	業種	組入比率
1	半導体・半導体製造装置	24.7%
2	ソフトウェア・サービス	15.2
3	メディア・娯楽	13.9
4	テクノロジー・ハードウェアおよび機器	10.4
5	一般消費財・サービス流通・小売り	6.9
6	医薬品・バイオテクノロジー・ライフサイエンス	4.1
7	食品・飲料・タバコ	3.3
8	消費者サービス	2.8
9	自動車・自動車部品	2.6
10	生活必需品流通・小売り	2.6

(注1) 組入比率は純資産総額に対する評価額の割合です。

(注2) 業種は決算日時点でのG I C S（世界産業分類基準）によるものです。

ベンチマークとの差異について

ベンチマークは設定来で28.8%上昇しました。

当ファンドの騰落率はベンチマークを1.6%下回りました。配当課税、保管費用等の要因を除くと、ベンチマークに概ね連動した投資成果となりました。

今後の運用方針

引き続き、ベンチマークに連動する投資成果をめざしたパッシブ運用を行います。

■ 1万口当たりの費用明細

項 目	当 期		項 目 の 概 要
	金 額	比 率	
(a) 売買委託手数料 (株 式) (投資信託受益証券)	4円 (2) (2)	0.036% (0.018) (0.017)	(a) 売買委託手数料＝期中の売買委託手数料÷期中の平均受益権口数 売買委託手数料は、組入有価証券等の売買の際に発生する手数料
(b) 有価証券取引税 (株 式) (投資信託受益証券)	0 (0) (0)	0.001 (0.000) (0.001)	(b) 有価証券取引税＝期中の有価証券取引税÷期中の平均受益権口数 有価証券取引税は、有価証券の取引の都度発生する取引に関する税金
(c) そ の 他 費 用 (保 管 費 用) (そ の 他)	33 (33) (0)	0.286 (0.284) (0.001)	(c) その他費用＝期中のその他費用÷期中の平均受益権口数 保管費用は、外国での資産の保管等に要する費用 その他は、信託事務の処理に要する諸費用等
合 計	38	0.323	
期中の平均基準価額は11,672円です。			

(注1) 金額欄は項目ごとに円未満は四捨五入してあります。

(注2) 比率欄は「1万口当たりのそれぞれの費用金額」を期中の平均基準価額で除して100を乗じたものです。

■ 売買及び取引の状況 (2023年12月26日から2024年10月15日まで)

(1) 株 式

		買 付		売 付	
		株 数	金 額	株 数	金 額
外 国	ア メ リ カ	百株 238.75 (38.79)	千アメリカ・ドル 3,697 (-)	百株 25.66	千アメリカ・ドル 222

(注1) 金額は受渡代金です。

(注2) () 内は、株式分割、増資割当および合併等による増減分で、上段の数字には含まれておりません。

(2) 投資信託受益証券

	買 付		売 付	
	□ 数	金 額	□ 数	金 額
アメリカ INVESCO QQQ TRUST SERIES 1	千口 3.618 (-)	千アメリカ・ドル 1,633 (-)	千口 3.517 (-)	千アメリカ・ドル 1,619 (-)

(注1) 金額は受渡代金です。

(注2) () 内は、合併、分割等による増減分で、上段の数字には含まれておりません。

■株式売買金額の平均組入株式時価総額に対する割合

項 目	当 期
(a) 期中の株式売買金額	567,097千円
(b) 期中の平均組入株式時価総額	530,897千円
(c) 売買高比率 (a)／(b)	1.06

(注) (b)は各月末の組入株式時価総額の平均です。

■利害関係人との取引状況等 (2023年12月26日から2024年10月15日まで)

期中の利害関係人との取引等はありません。

(注) 利害関係人とは、投資信託及び投資法人に関する法律第11条第1項に規定される利害関係人です。

■組入資産の明細

(1) 外国株式

銘 柄	当 期 末			業 種 等
	株 数	評 価 額		
		外 貨 建 金 額	邦 貨 換 算 金 額	
(アメリカ)	百株	千アメリカ・ドル	千円	
AMAZON.COM INC	10.83	203	30,398	大規模小売り
ADVANCED MICRO DEVICES	4.31	71	10,661	半導体・半導体製造装置
ADOBE INC	1.18	60	9,000	ソフトウェア
HONEYWELL INTERNATIONAL INC	1.73	37	5,634	コンプロマリット
AMGEN INC	1.43	46	6,947	バイオテクノロジー
AMERICAN ELECTRIC POWER	1.42	14	2,099	電力
ANALOG DEVICES	1.32	31	4,671	半導体・半導体製造装置
ANSYS INC	0.23	7	1,154	ソフトウェア
APPLE INC	15.69	362	54,316	コンピュータ・周辺機器
APPLIED MATERIALS INC	2.2	47	7,042	半導体・半導体製造装置
AUTODESK INC	0.57	16	2,434	ソフトウェア
AUTOMATIC DATA PROCESSING	1.09	31	4,747	専門サービス
TAKE-TWO INTERACTIVE SOFTWARE	0.47	7	1,093	娯楽
CSX CORP	5.17	18	2,730	陸上運輸
CINTAS CORP	1.07	22	3,387	商業サービス・用品
CISCO SYSTEMS INC	10.74	58	8,723	通信機器
COPART INC	2.56	14	2,116	商業サービス・用品
MARRIOTT INTERNATIONAL-CL A	0.75	19	2,936	ホテル・レストラン・レジャー
COMCAST CORP-CL A	10.3	43	6,470	メディア
ASML HOLDING NV-NY REG SHS	0.25	21	3,263	半導体・半導体製造装置
COGNIZANT TECHNOLOGY SOLUTIONS	1.32	10	1,516	情報技術サービス
COSTAR GROUP INC	1.09	8	1,261	不動産管理・開発
DOLLAR TREE INC	0.57	3	569	生活必需品流通・小売り
CADENCE DESIGN SYS INC	0.73	20	3,082	ソフトウェア
ELECTRONIC ARTS INC	0.7	10	1,510	娯楽
FASTENAL CO	1.53	11	1,756	商社・流通業
GILEAD SCIENCES INC	3.32	28	4,226	バイオテクノロジー
NVIDIA CORP	25.31	349	52,302	半導体・半導体製造装置
MONSTER BEVERAGE CORP	2.61	13	2,018	飲料

銘柄	当期末			業種等
	株数	評価額		
		外貨建金額	邦貨換算金額	
(アメリカ)	百株	千アメリカ・ドル	千円	
BIOGEN INC	0.39	7	1,118	バイオテクノロジー
INTUIT INC	0.75	46	6,927	ソフトウェア
IDEXX LABORATORIES INC	0.22	10	1,573	ヘルスケア機器・用品
INTEL CORP	11.4	26	3,999	半導体・半導体製造装置
KLA CORPORATION	0.36	29	4,470	半導体・半導体製造装置
LAM RESEARCH CORP	3.5	29	4,489	半導体・半導体製造装置
ON SEMICONDUCTOR CORPORATION	1.14	8	1,241	半導体・半導体製造装置
MICROSOFT CORP	7.67	321	48,115	ソフトウェア
MICRON TECH INC	2.96	32	4,799	半導体・半導体製造装置
MICROCHIP TECHNOLOGY INC	1.43	11	1,690	半導体・半導体製造装置
ILLUMINA INC	0.43	6	959	ライフサイエンス・ツール/サービス
XCEL ENERGY INC	1.49	9	1,405	電力
OLD DOMINION FREIGHT LINE	0.57	11	1,727	陸上運輸
O'REILLY AUTOMOTIVE INC	0.15	18	2,699	専門小売り
PACCAR INC	1.4	15	2,267	機械
EXELON CORP	2.67	10	1,595	電力
PAYCHEX INC	0.96	13	2,045	専門サービス
PEPSICO INC	3.66	64	9,646	飲料
COSTCO WHOLESALE CORP	1.18	104	15,714	生活必需品流通・小売り
QUALCOMM INC	2.97	52	7,914	半導体・半導体製造装置
REGENERON PHARMACEUTICALS	0.29	29	4,402	バイオテクノロジー
ROSS STORES INC	0.89	12	1,909	専門小売り
ROPER TECHNOLOGIES INC	0.29	16	2,403	ソフトウェア
MONDELEZ INTERNATIONAL INC	3.56	25	3,758	食品
BOOKING HOLDINGS INC	0.09	38	5,789	ホテル・レストラン・レジャー
STARBUCKS CORP	3.02	28	4,283	ホテル・レストラン・レジャー
NETFLIX INC	1.14	81	12,165	娯楽
SYNOPSIS INC	0.41	22	3,347	ソフトウェア
INTUITIVE SURGICAL INC	0.95	46	6,933	ヘルスケア機器・用品
TEXAS INSTRUMENTS INC	2.43	50	7,588	半導体・半導体製造装置
VERTEX PHARMACEUTICALS INC	0.69	33	5,006	バイオテクノロジー
ASTRAZENECA PLC -SPONS ADR	1.55	12	1,811	医薬品
T-MOBILE US INC	3.11	67	10,050	無線通信サービス
DEXCOM INC	1.07	7	1,107	ヘルスケア機器・用品
SUPER MICRO COMPUTER INC	1.6	7	1,134	コンピュータ・周辺機器
LULULEMON ATHLETICA INC	0.31	8	1,330	繊維・アパレル・贅沢品
MERCADOLIBRE INC	0.14	29	4,358	大規模小売り
KEURIG DR PEPPER INC	3.61	13	1,980	飲料
VERISK ANALYTICS INC	0.38	10	1,531	専門サービス
NXP SEMICONDUCTOR NV	0.68	16	2,477	半導体・半導体製造装置
FORTINET INC	2.04	16	2,529	ソフトウェア
TESLA INC	4.99	109	16,368	自動車
META PLATFORMS INC	3.59	211	31,724	インタラクティブ・メディアおよびサービス
DIAMONDBACK ENERGY INC	0.48	9	1,370	石油・ガス・消耗燃料
PALO ALTO NETWORKS INC	0.86	32	4,812	ソフトウェア
WORKDAY INC	0.57	13	2,068	ソフトウェア
CDW CORP	0.36	8	1,204	電子装置・機器・部品
TRADE DESK INC A	1.19	14	2,101	メディア

銘柄	株数	期末		業種等	
		評価額			
		外貨建金額	邦貨換算金額		
(アメリカ)	百株	千アメリカ・ドル	千円		
BAKER HUGHES CO	2.65	9	1,492	エネルギー設備・サービス	
BROADCOM INC	12.35	225	33,698	半導体・半導体製造装置	
MONGODB INC	0.2	5	865	情報技術サービス	
MODERNA INC	1.02	5	881	バイオテクノロジー	
CROWDSTRIKE HOLDINGS INC	0.62	19	2,881	ソフトウェア	
DATADOG INC	0.83	10	1,604	ソフトウェア	
GE HEALTHCARE TECHNOLOGIES INC	1.22	11	1,672	ヘルスケア機器・用品	
WARNER BROS DISCOVERY INC	6.54	4	738	娯楽	
AIRBNB INC	1.17	15	2,360	ホテル・レストラン・レジャー	
CONSTELLATION ENERGY CORP	0.83	22	3,375	電力	
GLOBALFOUNDRIES INC	1.47	6	909	半導体・半導体製造装置	
DOORDASH INC	1.03	15	2,312	ホテル・レストラン・レジャー	
MARVELL TECHNOLOGY INC	2.31	17	2,685	半導体・半導体製造装置	
ARM HOLDINGS PLC ADR	0.33	5	799	半導体・半導体製造装置	
LINDE PLC	1.27	60	9,077	化学	
COCA-COLA EUROPACIFIC PARTNERS PLC	1.22	9	1,430	飲料	
KRAFT HEINZ CO	3.22	11	1,704	食品	
PDD HOLDINGS INC ADR	1.78	24	3,624	大規模小売り	
ALPHABET INC-CL A	6.05	99	14,937	インタラクティブ・メディアおよびサービス	
PAYPAL HOLDINGS INC	2.72	21	3,284	金融サービス	
ALPHABET INC-CL C	5.76	95	14,341	インタラクティブ・メディアおよびサービス	
ZSCALER INC	0.4	7	1,177	ソフトウェア	
ATLISSIAN CORP PLC	0.43	8	1,248	ソフトウェア	
CHARTER COMMUNICATIONS INC	0.38	12	1,887	メディア	
合計	株数 銘柄数	金額 比率	251.88 101銘柄	4,122 -	617,016 <98.6%>

(注1) 邦貨換算金額は、期末の時価をわが国の対顧客電信売買相場の仲値により邦貨換算したものです。

(注2) < >内は、期末の純資産総額に対する株式評価額の比率です。

(注3) 金額の単位未満は切捨ててあります。％は、小数点第2位を四捨五入しています。なお、合計は、四捨五入の関係で合わない場合があります。

(2) 外国投資信託受益証券

銘柄	株数	期末		業種等
		外貨建金額	邦貨換算金額	
(アメリカ)	千口	千アメリカ・ドル	千円	
INVESCO QQQ TRUST SERIES 1	0.101	50	7,520	
合計	口数 銘柄数	金額 比率	0.101 1銘柄	50 <1.2%>

(注1) 邦貨換算金額は、期末の時価をわが国の対顧客電信売買相場の仲値により邦貨換算したものです。

(注2) < >内は、期末の純資産総額に対する投資信託受益証券評価額の比率です。

(注3) 金額の単位未満は切捨ててあります。％は、小数点第2位を四捨五入しています。なお、合計は、四捨五入の関係で合わない場合があります。

■投資信託財産の構成

2024年10月15日現在

項 目	当 期 末	
	評 価 額	比 率
株 式	千円 617,016	% 98.5
投 資 信 託 受 益 証 券	7,520	1.2
コ ー ル ・ ロ ー ン 等 、 そ の 他	1,854	0.3
投 資 信 託 財 産 総 額	626,391	100.0

(注1) 評価額の単位未満は切捨ててあります。％は、小数点第2位を四捨五入しています。

(注2) 当期末の外貨建資産の投資信託財産総額に対する比率は、625,198千円、99.8%です。

(注3) 外貨建資産は、期末の時価をわが国の対顧客電信売買相場の仲値により邦貨換算したものです。なお、2024年10月15日における邦貨換算レートは、1アメリカ・ドル=149.67円です。

■資産、負債、元本および基準価額の状況

(2024年10月15日)現在

項 目	当 期 末
(A) 資 産	626,391,526円
コ ー ル ・ ロ ー ン 等	1,619,493
株 式(評価額)	617,016,578
投 資 信 託 受 益 証 券(評価額)	7,520,543
未 収 配 当 金	234,912
(B) 負 債	737,738
未 払 金	737,738
(C) 純 資 産 総 額(A-B)	625,653,788
元 本	491,829,172
次 期 繰 越 損 益 金	133,824,616
(D) 受 益 権 総 口 数	491,829,172口
1万口当たり基準価額(C/D)	12,721円

(注1) 設定当初元本額 399,600,000円
追加設定元本額 214,390,687円
一部解約元本額 122,161,515円

(注2) 期末における元本の内訳
たわらノーロード NASDAQ100 491,826,664円
マスターズ・マルチアセット・ファンド(積極型) 2,508円
期末元本合計 491,829,172円

■損益の状況

当期 自2023年12月26日 至2024年10月15日

項 目	当 期
(A) 配 当 等 収 益	3,496,415円
受 取 配 当 金	3,430,527
受 取 利 息	66,206
支 払 利 息	△318
(B) 有 価 証 券 売 買 損 益	117,278,880
売 買 益	137,210,995
売 買 損	△19,932,115
(C) そ の 他 費 用	△1,597,507
(D) 当 期 損 益 金(A+B+C)	119,177,788
(E) 解 約 差 損 益 金	△22,966,485
(F) 追 加 信 託 差 損 益 金	37,613,313
(G) 合 計(D+E+F)	133,824,616
次 期 繰 越 損 益 金(G)	133,824,616

(注1) (B)有価証券売買損益は期末の評価換えによるものを含みます。

(注2) (E)解約差損益金とあるのは、中途解約の際、元本から解約価額を差し引いた差額分をいいます。

(注3) (F)追加信託差損益金とあるのは、信託の追加設定の際、追加設定をした価額から元本を差し引いた差額分をいいます。