

運用報告書 (全体版)

第15期<決算日2020年4月15日>

みずほウェルズファーゴ エマージング株式オープン

当ファンドの仕組みは次の通りです。

商品分類	追加型投信/海外/株式	
信託期間	2005年8月26日から無期限です。	
運用方針	世界のエマージング諸国の株式(DR(預託証券))を含みます。以下同じ。)に投資を行い、信託財産の中・長期的な成長を目指します。	
主要投資対象	みずほウェルズファーゴエマージング株式オープン	エマージング株式マザーファンド受益証券を主要投資対象とします。
	エマージング株式マザーファンド	世界のエマージング諸国の株式を主要投資対象とします。
運用方法	株式の組入れは原則高位とし、先進国と比較して、相対的に高い経済成長が期待される世界のエマージング諸国の株式に分散投資を行います。外貨建資産については、原則として為替ヘッジを行いません。エマージング株式マザーファンドにおける運用指図に関する権限をウェルズ・キャピタル・マネジメント・インコーポレイテッドに委託します。	
組入制限	みずほウェルズファーゴエマージング株式オープン	株式への実質投資割合には制限を設けません。外貨建資産への実質投資割合には制限を設けません。
	エマージング株式マザーファンド	株式への投資割合には制限を設けません。外貨建資産への投資割合には制限を設けません。
分配方針	毎年原則として4月15日に決算を行い、経費控除後の繰越分を含めた配当等収益と売買益(評価益を含みます。)等の中から委託会社が基準価額水準、市況動向等を勘案して分配を行います。ただし、必ず分配を行うものではありません。収益分配に充てず信託財産内に留保した利益については、運用の基本方針に基づき運用を行います。	

受益者の皆さまへ

毎々格別のお引立てに預かり厚くお礼申し上げます。

さて、「みずほウェルズファーゴ エマージング株式オープン」は、2020年4月15日に第15期の決算を行いました。ここに、運用経過等をご報告申し上げます。

今後とも一層のご愛顧を賜りますようお願い申し上げます。

<運用報告書に関するお問い合わせ先>

コールセンター：0120-104-694

受付時間：営業日の午前9時から午後5時まで

お客さまのお取引内容につきましては、購入された販売会社にお問い合わせください。

アセットマネジメントOne 株式会社

東京都千代田区丸の内1-8-2

<http://www.am-one.co.jp/>

みずほウェルズファーゴ エマージング株式オープン

■最近5期の運用実績

決算期	基準価額			MSCIエマージング・マーケット・インデックス(円ベース)		株式組入比率	純資産額
	(分配落)	税金分配	み騰落	期中騰落率	(ベンチマーク) 期中騰落率		
11期 (2016年4月15日)	円 10,818	円 0	% △21.4	184.18	% △23.1	% 93.0	百万円 3,446
12期 (2017年4月17日)	11,555	400	10.5	212.08	15.1	93.3	3,167
13期 (2018年4月16日)	12,759	600	15.6	263.22	24.1	94.4	2,945
14期 (2019年4月15日)	12,325	0	△3.4	262.50	△0.3	94.4	2,614
15期 (2020年4月15日)	9,883	0	△19.8	213.03	△18.8	94.2	1,919

(注1) 基準価額の騰落率は分配金込みです。

(注2) 当ファンドはマザーファンドを組入れますので、「株式組入比率」は実質比率を記載しております。

(注3) ベンチマークは、MSCIエマージング・マーケット・インデックス(米ドルベース)をもとに、当社が独自に円換算しています。なお、指数算出にあたっては基準価額への反映を考慮して前営業日の(米ドルベースの)数値を採用し、設定日の前営業日(2005年8月25日)を100として指数化しています(以下同じ)。

(注4) MSCIエマージング・マーケット・インデックス(米ドルベース)は、MSCI Inc.が開発した株価指数で、エマージング諸国の株価指数を、各国の株式時価総額をベースに合成したものです。

MSCIエマージング・マーケット・インデックス(米ドルベース)に関する著作権、知的財産権その他一切の権利はMSCI Inc.に帰属します。また、MSCI Inc.は同指数の内容を変更する権利および公表を停止する権利を有しています(以下同じ)。

(注5) △(白三角)はマイナスを意味しています(以下同じ)。

■当期中の基準価額と市況の推移

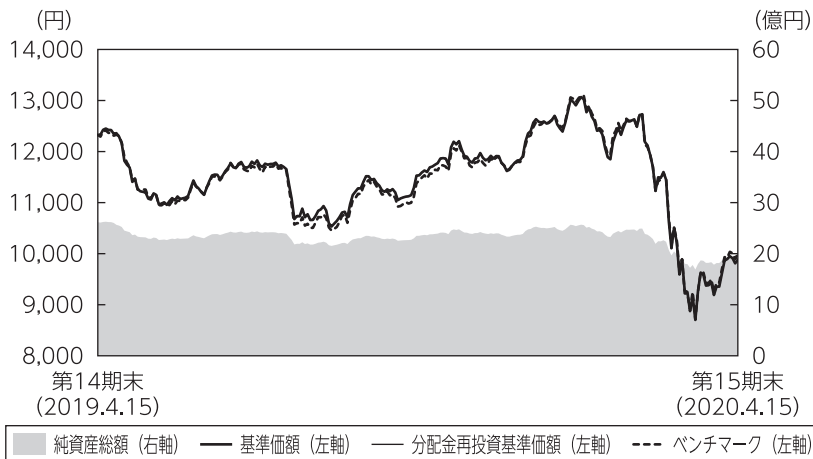
年月日	基準価額		MSCIエマージング・マーケット・インデックス(円ベース)		株式組入比率
		騰落率	(ベンチマーク)	騰落率	
(期首) 2019年4月15日	円 12,325	% -	262.50	% -	% 94.4
4月末	12,164	△1.3	259.26	△1.2	96.1
5月末	11,088	△10.0	234.97	△10.5	94.2
6月末	11,616	△5.8	247.05	△5.9	92.8
7月末	11,699	△5.1	247.60	△5.7	93.6
8月末	10,717	△13.0	226.21	△13.8	93.1
9月末	11,224	△8.9	237.32	△9.6	91.4
10月末	11,864	△3.7	249.31	△5.0	90.7
11月末	11,909	△3.4	253.15	△3.6	93.5
12月末	12,700	3.0	270.48	3.0	93.6
2020年1月末	12,075	△2.0	258.30	△1.6	93.8
2月末	11,702	△5.1	249.19	△5.1	94.6
3月末	9,382	△23.9	200.62	△23.6	94.3
(期末) 2020年4月15日	9,883	△19.8	213.03	△18.8	94.2

(注1) 騰落率は期首比です。

(注2) 当ファンドはマザーファンドを組入れますので、「株式組入比率」は実質比率を記載しております。

■当期の運用経過 (2019年4月16日から2020年4月15日まで)

基準価額等の推移



第15期首： 12,325円
第15期末： 9,883円
(既払分配金0円)
騰落率： △19.8%
(分配金再投資ベース)

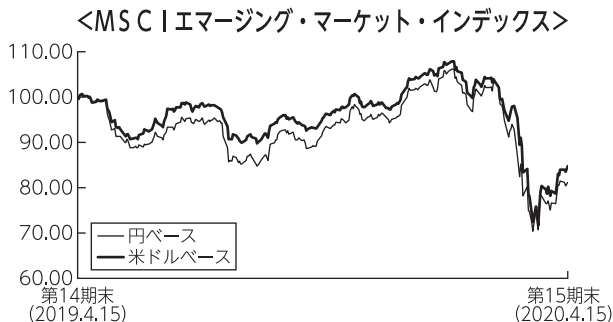
- (注1) 分配金再投資基準価額は、税引前の分配金を再投資したものとみなして計算したもので、ファンド運用の実質的なパフォーマンスを示すものです。
- (注2) 分配金を再投資するかどうかについてはお客さまがご利用のコースにより異なります。また、ファンドの購入価額により課税条件も異なります。従って、お客さまの損益の状況を示すものではありません。
- (注3) 分配金再投資基準価額およびベンチマーク (MSCI エマージング・マーケット・インデックス (円ベース)) は、期首の基準価額に合わせて指数化しています。

基準価額の主な変動要因

エマージング株式マザーファンドを通じて新興国の株式に投資を行いました。新型コロナウイルスの世界的な感染拡大、及び企業や個人の活動の制限・停滞による景気鈍化への影響、原油価格の急落などが懸念され、投資家のリスク回避姿勢が強まったことなどを材料に新興国の株式市場が下落したことなどによって、基準価額は下落しました。

投資環境

● エマージング株式市況と為替市況



(注) 期首の値を100として指数化しています。

<株式>

米国と中国の貿易摩擦の解消への期待や警戒感などを背景に、期初より市場はレンジ内の推移が続きました。楽観的な見方が強くなった2019年12月以降は、2020年1月中旬ごろまで、市場は上昇しました。しかし、新型コロナウイルスの世界的な感染拡大に伴い、投資家のリスク回避姿勢が強まり、その後は期末にかけて市場は大きく下落しました。

<通貨>

為替市場については、米国や日本の金融政策を巡る思惑などを要因として、ドル円相場は円高ドル安となりました。新型コロナウイルスの感染拡大などを背景に、投資家のリスク回避姿勢が強まりました。また、新興国通貨では、南アフリカ・ランドやブラジル・リアルなどの対米ドルでの下落が目立ちました。

ポートフォリオについて

● 当ファンド

当ファンドの主要投資対象はエマージング株式マザーファンドであり、マザーファンドの組入比率は期を通じて高位に維持するよう運用しました。

● エマージング株式マザーファンド

国別配分では台湾などの組入れを引き上げた一方、南アフリカなどの組入れを引き下げました。業種配分ではメディア・娯楽などの組入れを引き上げた一方、銀行などの組入れを引き下げました。株式の組入比率は高位を維持しました。組入外貨建資産に対して為替ヘッジは行いませんでした。

【国・地域別上位10カ国】

(単位：%)

期首		
No.	国・地域	組入比率
1	中国	20.3
2	韓国	11.9
3	ブラジル	9.2
4	ケイマン	8.6
5	台湾	8.2
6	インド	8.0
7	南アフリカ	6.7
8	ロシア	2.9
9	インドネシア	2.8
10	香港	2.4

(単位：%)

期末		
No.	国・地域	組入比率
1	中国	18.4
2	ケイマン	17.7
3	韓国	11.7
4	台湾	10.6
5	インド	7.9
6	ブラジル	5.8
7	香港	4.0
8	ロシア	2.7
9	米国	2.3
10	メキシコ	2.3

【業種別上位10業種】

(単位：%)

期首		
No.	業種	組入比率
1	銀行	21.8
2	テクノロジー・ハードウェアおよび機器	8.6
3	半導体・半導体製造装置	6.5
4	素材	6.3
5	エネルギー	6.1
6	メディア・娯楽	5.3
7	消費者サービス	4.8
8	保険	4.6
9	不動産	4.6
10	各種金融	4.2

(単位：%)

期末		
No.	業種	組入比率
1	銀行	12.4
2	テクノロジー・ハードウェアおよび機器	11.1
3	半導体・半導体製造装置	9.6
4	メディア・娯楽	9.3
5	素材	7.1
6	電気通信サービス	5.9
7	エネルギー	4.9
8	保険	3.7
9	小売	3.7
10	不動産	3.5

【組入株式・投資信託証券上位10銘柄】 (単位：%)

期首				
No.	銘柄	国・地域	業種	組入比率
1	TENCENT HOLDINGS LTD	ケイマン諸島	メディア・娯楽	5.3
2	SAMSUNG ELECTRONICS CO LTD	韓国	テクノロジー・ハードウェアおよび機器	4.3
3	TAIWAN SEMICONDUCTOR	台湾	半導体・半導体製造装置	4.1
4	NASPERS LTD	南アフリカ	小売	2.3
5	CHINA CONSTRUCTION BANK	中国	銀行	2.0
6	PING AN INSURANCE GROUP CO-H	中国	保険	2.0
7	IND & COMM BK OF CHINA - H	中国	銀行	1.8
8	ICICI BANK LTD	インド	銀行	1.6
9	RELIANCE INDUSTRIES LTD	インド	エネルギー	1.5
10	BANK RAKYAT INDONESIA	インドネシア	銀行	1.5

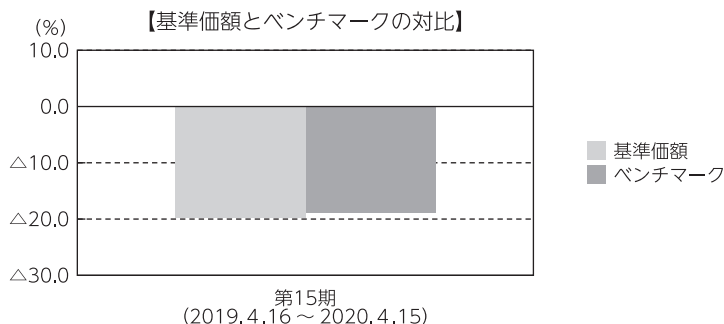
(単位：%)

期末				
No.	銘柄	国・地域	業種	組入比率
1	TENCENT HOLDINGS LTD	ケイマン諸島	メディア・娯楽	7.1
2	SAMSUNG ELECTRONICS CO LTD	韓国	テクノロジー・ハードウェアおよび機器	5.3
3	TAIWAN SEMICONDUCTOR	台湾	半導体・半導体製造装置	5.3
4	CHINA CONSTRUCTION BANK	中国	銀行	2.7
5	IND & COMM BK OF CHINA - H	中国	銀行	2.4
6	SK HYNIX INC	韓国	半導体・半導体製造装置	2.1
7	CHINA MOBILE LIMITED	香港	電気通信サービス	2.0
8	YUM CHINA HOLDINGS INC	アメリカ	消費者サービス	1.6
9	PING AN INSURANCE GROUP CO-H	中国	保険	1.6
10	NASPERS LTD	南アフリカ	小売	1.5

(注) 各組入比率はマザーファンドの純資産総額に対する評価額の割合です。小数点第2位を四捨五入しています。

ベンチマークとの差異について

エマージング株式マザーファンドを通じて新興国の株式に投資を行った結果、基準価額（分配金再投資ベース）の騰落率はベンチマークを下回りました。受注環境が比較的良好であったハイテク関連銘柄の保有など台湾の銘柄選択が主にプラスに寄与した一方、新型コロナウイルスの感染拡大による移動制限下でも比較的良好な需要環境が続いたインターネットサービス関連銘柄を非保有とするなど中国の銘柄選択が主にマイナスに影響しました。



(注) 基準価額の騰落率は分配金（税引前）込みです。

分配金

当期の収益分配金は、基準価額水準、市況動向等を勘案した結果、分配を見送らせていただきました。なお、収益分配に充てず信託財産内に留保した収益については、運用の基本方針に基づき運用を行います。

■分配原資の内訳（1万口当たり）

項目	当期
	2019年4月16日 ～2020年4月15日
当期分配金（税引前）	－円
対基準価額比率	－％
当期の収益	－円
当期の収益以外	－円
翌期繰越分配対象額	3,763円

(注1) 「当期の収益」および「当期の収益以外」は、小数点以下切捨てで算出しているためこれらを合計した額と「当期分配金（税引前）」の額が一致しない場合があります。

(注2) 当期分配金の「対基準価額比率」は「当期分配金（税引前）」の期末基準価額（分配金込み）に対する比率で、ファンドの収益率とは異なります。また、小数点第3位を四捨五入しています。

(注3) 「当期の収益」は「経費控除後の配当等収益」および「経費控除後・繰越欠損補填後の売買益（含、評価益）」から分配に充当した金額です。また、「当期の収益以外」は「分配準備積立金」および「収益調整金」から分配に充当した金額です。

今後の運用方針

●当ファンド

当ファンドの運用方針については、引き続きエマージング株式マザーファンドを組入れることにより、実質的な運用を当該マザーファンドにて行います。今後もマザーファンドの組入比率を高位に維持する方針です。

●エマージング株式マザーファンド

持続可能な利益成長や配当支払いによる株主還元の見点から投資妙味が高いと判断される優良銘柄を厳選して投資する方針です。新型コロナウイルスの感染拡大による世界景気への影響など市場に不透明感が生じていることから、慎重な運用を行います。国別では中国、業種別ではテクノロジー・ハードウェアおよび機器などの銘柄に注目する方針です。

■ 1 万口当たりの費用明細

項目	第15期		項目の概要
	(2019年4月16日 ～2020年4月15日)		
	金額	比率	
(a) 信託報酬	239円	2.083%	(a) 信託報酬＝期中の平均基準価額×信託報酬率 期中の平均基準価額は11,472円です。
(投信会社)	(159)	(1.387)	投信会社分は、信託財産の運用、運用報告書等各种書類の作成、基準価額の算出等の対価
(販売会社)	(67)	(0.586)	販売会社分は、購入後の情報提供、交付運用報告書等各种書類の送付、口座内でのファンドの管理等の対価
(受託会社)	(13)	(0.110)	受託会社分は、運用財産の保管・管理、投信会社からの運用指図の実行等の対価
(b) 売買委託手数料	33	0.290	(b) 売買委託手数料＝期中の売買委託手数料÷期中の平均受益権口数 売買委託手数料は、組入有価証券等の売買の際に発生する手数料
(株式)	(32)	(0.282)	
(投資信託受益証券)	(0)	(0.003)	
(投資証券)	(1)	(0.005)	
(c) 有価証券取引税	17	0.152	(c) 有価証券取引税＝期中の有価証券取引税÷期中の平均受益権口数 有価証券取引税は、有価証券の取引の都度発生する取引に関する税金
(株式)	(17)	(0.150)	
(投資信託受益証券)	(0)	(0.000)	
(投資証券)	(0)	(0.002)	
(d) その他費用	33	0.291	(d) その他費用＝期中のその他費用÷期中の平均受益権口数
(保管費用)	(28)	(0.241)	保管費用は、外国での資産の保管等に要する費用
(監査費用)	(0)	(0.004)	監査費用は、監査法人等に支払うファンドの監査にかかる費用
(その他)	(5)	(0.046)	その他は、信託事務の処理に要する諸費用等
合計	323	2.816	

(注1) 期中の費用(消費税等のかかるものは消費税等を含む)は追加・解約によって受益権口数に変動があるため、簡便法により算出した結果です。なお、売買委託手数料、有価証券取引税およびその他費用は、このファンドが組入れているマザーファンドが支払った金額のうち、このファンドに対応するものを含みます。

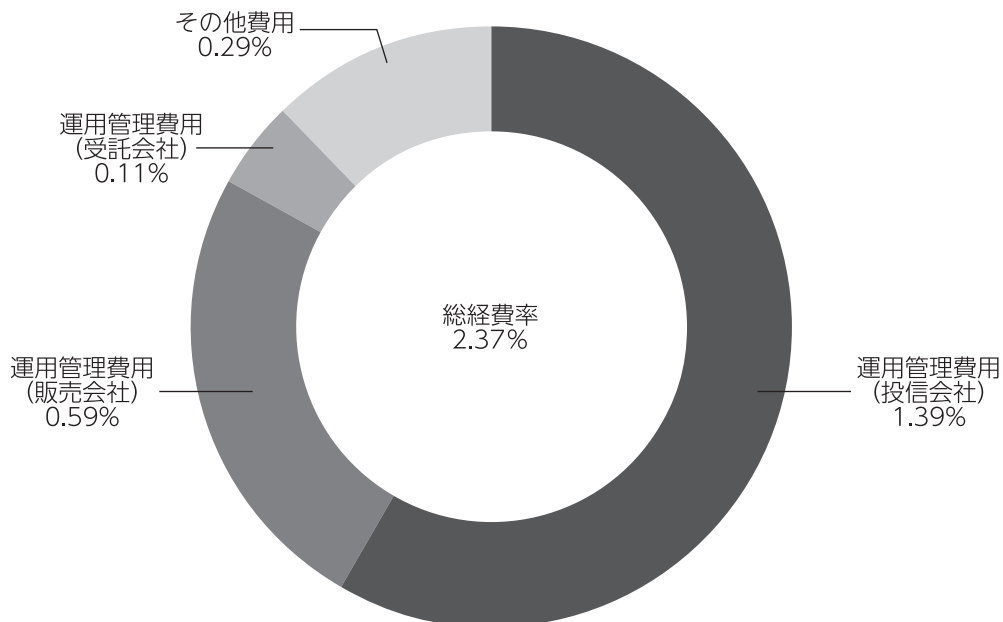
(注2) 金額欄は項目ごとに円未満は四捨五入してあります。

(注3) 比率欄は「1万口当たりのそれぞれの費用金額」を期中の平均基準価額で除して100を乗じたものです。

(参考情報)

◆総経費率

当期中の運用・管理にかかった費用の総額を期中の平均受益権口数に期中の平均基準価額（1口当たり）を乗じた数で除した総経費率（年率）は2.37%です。



(注1) 1万口当たりの費用明細において用いた簡便法により算出したものです。

(注2) 各費用は、原則として、募集手数料、売買委託手数料および有価証券取引税を含みません。

(注3) 各比率は、年率換算した値です。

(注4) 上記の前提条件で算出したものです。このため、これらの値はあくまでも参考であり、実際に発生した費用の比率と異なります。

■親投資信託受益証券の設定、解約状況（2019年4月16日から2020年4月15日まで）

	設 定		解 約	
	□ 数	金 額	□ 数	金 額
エマージング株式マザーファンド	千□ -	千円 -	千□ 118,510	千円 267,000

■株式売買金額の平均組入株式時価総額に対する割合

項 目	エマージング株式マザーファンド
(a) 期 中 の 株 式 売 買 金 額	17,418,463千円
(b) 期 中 の 平 均 組 入 株 式 時 価 総 額	10,826,008千円
(c) 売 買 高 比 率 (a) / (b)	1.60

(注) (b)は各月末の組入株式時価総額の平均です。

■利害関係人との取引状況等（2019年4月16日から2020年4月15日まで）

期中の利害関係人との取引等はありません。

(注) 利害関係人とは、投資信託及び投資法人に関する法律第11条第1項に規定される利害関係人です。

■組入資産の明細

親投資信託残高

	期首（前期末）	当 期 末	
	□ 数	□ 数	評 価 額
エマージング株式マザーファンド	千□ 1,094,962	千□ 976,452	千円 1,889,630

■投資信託財産の構成

2020年4月15日現在

項 目	当 期 末	
	評 価 額	比 率
エマージング株式マザーファンド	千円 1,889,630	% 97.2
コ ー ル ・ ロ ー ン 等 、 そ の 他	54,101	2.8
投 資 信 託 財 産 総 額	1,943,731	100.0

(注1) 評価額の単位未満は切捨ててあります。％は、小数点第2位を四捨五入しています。

(注2) 期末のエマージング株式マザーファンドの外貨建資産の投資信託財産総額に対する比率は、9,099,700千円、97.8%です。

(注3) 外貨建資産は、期末の時価をわが国の対顧客電信売買相場の仲値により邦貨換算したものです。なお、2020年4月15日における邦貨換算レートは、1アメリカ・ドル=107.18円、1オーストラリア・ドル=68.87円、1香港・ドル=13.83円、1シンガポール・ドル=75.85円、1台湾・ドル=3.57円、1イギリス・ポンド=135.22円、1メキシコ・ペソ=4.58円、1フィリピン・ペソ=2.12円、1カタール・リアル=29.35円、1サウジアラビア・リアル=28.57円、1インド・ルピー=1.42円、100インドネシア・ルピア=0.69円、1アラブ首長国連邦・ディルハム=29.23円、1ブラジル・レアル=20.75円、100韓国・ウォン=8.87円、1オフショア・人民元=15.22円、1ロシア・ルーブル=1.47円、1マレーシア・リンギット=24.77円、1南アフリカ・ランド=5.86円、1タイ・バーツ=3.28円、1ポーランド・ズロチ=26.05円、1ユーロ=117.73円です。

■資産、負債、元本および基準価額の状況

(2020年4月15日)現在

項 目	当 期 末
(A) 資 産	1,943,731,617円
コー ル ・ ロ ー ン 等	29,101,496
エマーシング株式マザーファンド(評価額)	1,889,630,121
未 収 入 金	25,000,000
(B) 負 債	24,360,628
未 払 解 約 金	163,959
未 払 信 託 報 酬	24,154,406
そ の 他 未 払 費 用	42,263
(C) 純 資 産 総 額(A-B)	1,919,370,989
元 本	1,942,070,650
次 期 繰 越 損 益 金	△22,699,661
(D) 受 益 権 総 口 数	1,942,070,650口
1万口当たり基準価額(C/D)	9,883円

■損益の状況

当期 自2019年4月16日 至2020年4月15日

項 目	当 期
(A) 配 当 等 収 益	△13,968円
受 取 利 息	589
支 払 利 息	△14,557
(B) 有 価 証 券 売 買 損 益	△424,049,944
売 買 益	9,956,369
売 買 損	△434,006,313
(C) 信 託 報 酬 等	△48,333,960
(D) 当 期 損 益 金(A+B+C)	△472,397,872
(E) 前 期 繰 越 損 益 金	23,543,252
(F) 追 加 信 託 差 損 益 金	426,154,959
(配 当 等 相 当 額)	(496,891,955)
(売 買 損 益 相 当 額)	(△70,736,996)
(G) 合 計(D+E+F)	△22,699,661
次 期 繰 越 損 益 金(G)	△22,699,661
追 加 信 託 差 損 益 金	426,154,959
(配 当 等 相 当 額)	(496,930,118)
(売 買 損 益 相 当 額)	(△70,775,159)
分 配 準 備 積 立 金	233,996,922
繰 越 損 益 金	△682,851,542

(注) 期首における元本額は2,121,540,874円、当期中における追加設定元本額は26,202,840円、同解約元本額は205,673,064円です。

(注1) (B)有価証券売買損益は期末の評価換えによるものを含みます。

(注2) (C)信託報酬等には信託報酬に対する消費税等相当額を含めて表示しています。

(注3) (F)追加信託差損益金とあるのは、信託の追加設定の際、追加設定をした価額から元本を差し引いた差額分をいいます。

(注4) 信託財産の運用の指図に係る権限を委託するために要する費用は、当期はエマーシング株式マザーファンド18,947,527円で、委託者報酬から支弁しております。

(注5) 分配金の計算過程

項 目	当 期
(a) 経費控除後の配当等収益	17,301,516円
(b) 経費控除後の有価証券売買等損益	0
(c) 収 益 調 整 金	496,930,118
(d) 分 配 準 備 積 立 金	216,695,406
(e) 当期分配対象額(a+b+c+d)	730,927,040
(f) 1万口当たり当期分配対象額	3,763.65
(g) 分 配 金	0
(h) 1万口当たり分配金	0

■分配金のお知らせ

収益分配金につきましては、基準価額の水準、市況動向等を勘案した結果、分配を見送らせていただきました。

エマージング株式マザーファンド

運用報告書

第15期（決算日 2020年4月15日）

（計算期間 2019年4月16日～2020年4月15日）

エマージング株式マザーファンドの第15期の運用状況をご報告申し上げます。

当ファンドの仕組みは次の通りです。

信託期間	2005年8月26日から無期限です。
運用方針	世界のエマージング諸国の株式（DR（預託証券）を含みます。以下同じ。）を主要投資対象として、信託財産の中・長期的な成長を目指します。 MSCIエマージング・マーケット・インデックス（円ベース）を運用上のベンチマークとします。 外貨建資産については、原則として為替ヘッジを行いません。
主要投資対象	世界のエマージング諸国の株式を主要投資対象とします。
主な組入制限	株式への投資割合には制限を設けません。 外貨建資産への投資割合には制限を設けません。

■最近5期の運用実績

決算期	基準価額		MSCIエマージング・マーケット・インデックス（円ベース） （ベンチマーク）		株式組入比率	純資産額
		期中騰落率		期中騰落率		
	円	%		%	%	百万円
11期（2016年4月15日）	18,028	△20.1	184.18	△23.1	93.2	8,729
12期（2017年4月17日）	20,335	12.8	212.08	15.1	94.1	13,364
13期（2018年4月16日）	24,013	18.1	263.22	24.1	95.5	12,885
14期（2019年4月15日）	23,646	△1.5	262.50	△0.3	95.3	12,979
15期（2020年4月15日）	19,352	△18.2	213.03	△18.8	95.7	9,197

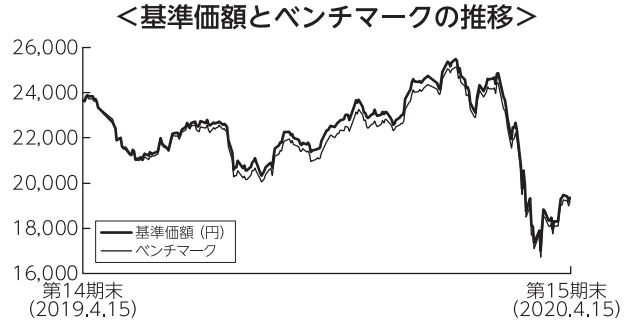
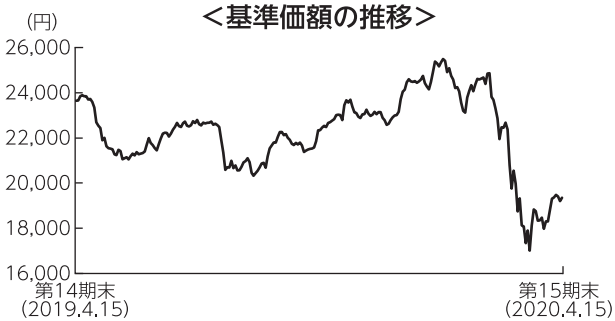
- (注1) ベンチマークは、MSCIエマージング・マーケット・インデックス（米ドルベース）をもとに、当社が独自に円換算しています。なお、指数算出にあたっては基準価額への反映を考慮して前営業日の（米ドルベースの）数値を採用し、設定日の前営業日（2005年8月25日）を100として指数化しています（以下同じ）。
- (注2) MSCIエマージング・マーケット・インデックス（米ドルベース）は、MSCI Inc. が開発した株価指数で、エマージング諸国の株価指数を、各国の株式時価総額をベースに合成したものです。
MSCIエマージング・マーケット・インデックス（米ドルベース）に関する著作権、知的財産権その他一切の権利はMSCI Inc. に帰属します。また、MSCI Inc. は同指数の内容を変更する権利および公表を停止する権利を有しています（以下同じ）。
- (注3) △（白三角）はマイナスを意味しています（以下同じ）。

■当期中の基準価額と市況の推移

年 月 日	基 準 価 額	MSCIエマージング・マーケット・ インデックス(円ベース)		株 組 入 比 率	
		騰 落 率	(ベンチマーク) 騰 落 率		
(期 首) 2019年 4月15日	円 23,646	% -	262.50	% -	% 95.3
4 月 末	23,345	△1.3	259.26	△1.2	97.1
5 月 末	21,304	△9.9	234.97	△10.5	94.9
6 月 末	22,363	△5.4	247.05	△5.9	93.5
7 月 末	22,565	△4.6	247.60	△5.7	94.5
8 月 末	20,691	△12.5	226.21	△13.8	93.6
9 月 末	21,712	△8.2	237.32	△9.6	91.8
10月 末	23,014	△2.7	249.31	△5.0	91.6
11月 末	23,140	△2.1	253.15	△3.6	94.4
12月 末	24,743	4.6	270.48	3.0	94.5
2020年 1 月 末	23,558	△0.4	258.30	△1.6	94.5
2 月 末	22,867	△3.3	249.19	△5.1	94.8
3 月 末	18,352	△22.4	200.62	△23.6	94.6
(期 末) 2020年 4月15日	19,352	△18.2	213.03	△18.8	95.7

(注) 騰落率は期首比です。

■当期の運用経過 (2019年4月16日から2020年4月15日まで)



(注) ベンチマーク (MSCIエマージング・マーケット・インデックス (円ベース)) は、期首の値を基準価額に合わせて指数化していません。

基準価額の推移

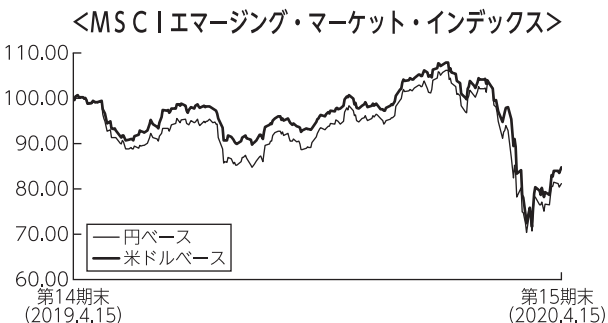
当ファンドの基準価額は19,352円となり、前期末比で18.2%下落しました。

基準価額の主な変動要因

エマージング株式マザーファンドを通じて新興国の株式に投資を行いました。新型コロナウイルスの世界的な感染拡大、及び企業や個人の活動の制限・停滞による景気鈍化への影響、原油価格の急落などが懸念され、投資家のリスク回避姿勢が強まったことなどを材料に新興国の株式市場が下落したことなどによって、基準価額は下落しました。

投資環境

●エマージング株式市況と為替市況



〈株式〉

米国と中国の貿易摩擦の解消への期待や警戒感などを背景に、期初より市場はレンジ内の推移が続きました。楽観的な見方が強くなった2019年12月以降は、2020年1月中旬ごろまで、市場は上昇しました。しかし、新型コロナウイルスの世界的な感染拡大に伴い、投資家のリスク回避姿勢が強まり、その後は期末にかけて市場は大きく下落しました。

(注) 期首の値を100として指数化しています。

<通貨>

為替市場については、米国や日本の金融政策を巡る思惑などを要因として、ドル円相場は円高ドル安となりました。新型コロナウイルスの感染拡大などを背景に、投資家のリスク回避姿勢が強まりました。また、新興国通貨では、南アフリカ・ランドやブラジル・リアルなどの対米ドルでの下落が目立ちました。

ポートフォリオについて

国別配分では台湾などの組入れを引き上げた一方、南アフリカなどの組入れを引き下げました。業種配分ではメディア・娯楽などの組入れを引き上げた一方、銀行などの組入れを引き下げました。株式の組入比率は高位を維持しました。組入外貨建資産に対して為替ヘッジは行いませんでした。

〔国・地域別上位10カ国〕

(単位：%)

(単位：%)

期首		
No.	国・地域	組入比率
1	中国	20.3
2	韓国	11.9
3	ブラジル	9.2
4	ケイマン	8.6
5	台湾	8.2
6	インド	8.0
7	南アフリカ	6.7
8	ロシア	2.9
9	インドネシア	2.8
10	香港	2.4

期末		
No.	国・地域	組入比率
1	中国	18.4
2	ケイマン	17.7
3	韓国	11.7
4	台湾	10.6
5	インド	7.9
6	ブラジル	5.8
7	香港	4.0
8	ロシア	2.7
9	米国	2.3
10	メキシコ	2.3

〔業種別上位10業種〕

(単位：%)

(単位：%)

期首		
No.	業種	組入比率
1	銀行	21.8
2	テクノロジー・ハードウェアおよび機器	8.6
3	半導体・半導体製造装置	6.5
4	素材	6.3
5	エネルギー	6.1
6	メディア・娯楽	5.3
7	消費者サービス	4.8
8	保険	4.6
9	不動産	4.6
10	各種金融	4.2

期末		
No.	業種	組入比率
1	銀行	12.4
2	テクノロジー・ハードウェアおよび機器	11.1
3	半導体・半導体製造装置	9.6
4	メディア・娯楽	9.3
5	素材	7.1
6	電気通信サービス	5.9
7	エネルギー	4.9
8	保険	3.7
9	小売	3.7
10	不動産	3.5

【組入株式・投資信託証券上位10銘柄】 (単位：%)

期首				
No.	銘柄	国・地域	業種	組入比率
1	TENCENT HOLDINGS LTD	ケイマン諸島	メディア・娯楽	5.3
2	SAMSUNG ELECTRONICS CO LTD	韓国	テクノロジー・ハードウェアおよび機器	4.3
3	TAIWAN SEMICONDUCTOR	台湾	半導体・半導体製造装置	4.1
4	NASPERS LTD	南アフリカ	小売	2.3
5	CHINA CONSTRUCTION BANK	中国	銀行	2.0
6	PING AN INSURANCE GROUP CO-H	中国	保険	2.0
7	IND & COMM BK OF CHINA - H	中国	銀行	1.8
8	ICICI BANK LTD	インド	銀行	1.6
9	RELIANCE INDUSTRIES LTD	インド	エネルギー	1.5
10	BANK RAKYAT INDONESIA	インドネシア	銀行	1.5

(単位：%)

期末				
No.	銘柄	国・地域	業種	組入比率
1	TENCENT HOLDINGS LTD	ケイマン諸島	メディア・娯楽	7.1
2	SAMSUNG ELECTRONICS CO LTD	韓国	テクノロジー・ハードウェアおよび機器	5.3
3	TAIWAN SEMICONDUCTOR	台湾	半導体・半導体製造装置	5.3
4	CHINA CONSTRUCTION BANK	中国	銀行	2.7
5	IND & COMM BK OF CHINA - H	中国	銀行	2.4
6	SK HYNIX INC	韓国	半導体・半導体製造装置	2.1
7	CHINA MOBILE LIMITED	香港	電気通信サービス	2.0
8	YUM CHINA HOLDINGS INC	アメリカ	消費者サービス	1.6
9	PING AN INSURANCE GROUP CO-H	中国	保険	1.6
10	NASPERS LTD	南アフリカ	小売	1.5

(注) 各組入比率はマザーファンドの純資産総額に対する評価額の割合です。小数点第2位を四捨五入しています。

ベンチマークとの差異について

基準価額の騰落率はベンチマークを上回りました。受注環境が比較的良好であったハイテク関連銘柄の保有など台湾の銘柄選択が主にプラスに寄与した一方、新型コロナウイルスの感染拡大による移動制限下でも比較的良好な需要環境が続いたインターネットサービス関連銘柄を非保有とするなど中国の銘柄選択が主にマイナスに影響しました。

今後の運用方針

持続可能な利益成長や配当支払いによる株主還元の見点から投資妙味が高いと判断される優良銘柄を厳選して投資する方針です。新型コロナウイルスの感染拡大による世界景気への影響など市場に不透明感が生じていることから、慎重な運用を行います。国別では中国、業種別ではテクノロジー・ハードウェアおよび機器などの銘柄に注目する方針です。

■ 1万口当たりの費用明細

項目	当期		項目の概要
	金額	比率	
(a) 売買委託手数料 (株式) (投資信託受益証券) (投資証券)	65円 (63) (1) (1)	0.291% (0.283) (0.003) (0.005)	(a) 売買委託手数料＝期中の売買委託手数料÷期中の平均受益権口数 売買委託手数料は、組入有価証券等の売買の際に発生する手数料
(b) 有価証券取引税 (株式) (投資信託受益証券) (投資証券)	34 (33) (0) (0)	0.152 (0.150) (0.000) (0.002)	(b) 有価証券取引税＝期中の有価証券取引税÷期中の平均受益権口数 有価証券取引税は、有価証券の取引の都度発生する取引に関する税金
(c) その他費用 (保管費用) (その他)	64 (54) (10)	0.289 (0.242) (0.047)	(c) その他費用＝期中のその他費用÷期中の平均受益権口数 保管費用は、外国での資産の保管等に要する費用 その他は、信託事務の処理に要する諸費用等
合計	163	0.732	
期中の平均基準価額は22,231円です。			

(注1) 金額欄は項目ごとに円未満は四捨五入してあります。

(注2) 比率欄は「1万口当たりのそれぞれの費用金額」を期中の平均基準価額で除して100を乗じたものです。

■ 売買及び取引の状況 (2019年4月16日から2020年4月15日まで)

(1) 株 式

		買 付		売 付	
		株 数	金 額	株 数	金 額
外	ア メ リ カ	百株 4,763.45 (271.88)	千アメリカ・ドル 7,976 (-)	百株 4,041.88	千アメリカ・ドル 5,640
	香 港	百株 124,140 (-)	千香港・ドル 141,330 (△72)	百株 193,451	千香港・ドル 126,363
	台 湾	百株 31,357 (38)	千台湾・ドル 306,872 (△345)	百株 25,562.47	千台湾・ドル 371,548
国	イ ギ リ ス	百株 387.78 (-)	千イギリス・ポンド 455 (-)	百株 744.28	千イギリス・ポンド 1,258
	ト ル コ	百株 208.95 (-)	千トルコ・リラ 3,012 (-)	百株 2,471.9	千トルコ・リラ 5,213
	メ キ シ コ	百株 7,692.25 (-)	千メキシコ・ペソ 55,918 (△187)	百株 5,890.12	千メキシコ・ペソ 40,410

		買 付		売 付	
		株 数	金 額	株 数	金 額
外 国	フィリピン	百株 68,292.6 (-)	千フィリピン・ペソ 95,248 (-)	百株 78,132.45	千フィリピン・ペソ 133,765
	チリ	百株 92,806.63 (-)	千チリ・ペソ 413,233 (-)	百株 92,952.22	千チリ・ペソ 570,457
	カタール	百株 112 (1,008)	千カタール・リアル 2,166 (-)	百株 27.13	千カタール・リアル 52
	サウジアラビア	百株 446.74 (-)	千サウジアラビア・リアル 2,005 (-)	百株 10.82	千サウジアラビア・リアル 46
	インド	百株 13,859.57 (180.67)	千インド・ルピー 640,671 (△2,140)	百株 16,658.56	千インド・ルピー 572,046
	インドネシア	百株 9,021 (-)	千インドネシア・ルピア 9,763,042 (-)	百株 91,402	千インドネシア・ルピア 35,396,346
	アラブ首長国連邦	百株 - (-)	千アラブ首長国連邦・ディルハム - (-)	百株 32.7	千アラブ首長国連邦・ディルハム 50
	ブラジル	百株 8,417.47 (10.5)	千ブラジル・リアル 20,767 (-)	百株 11,994.68	千ブラジル・リアル 29,275
	韓国	百株 931.73 (-)	千韓国・ウォン 5,696,266 (-)	百株 1,412.33	千韓国・ウォン 8,639,098
	中国	百株 17,984.53 (-)	千オフショア・人民元 31,394 (-)	百株 17,412.02	千オフショア・人民元 40,827
	ロシア	百株 20,705 (-)	千ロシア・ルーブル 104,803 (-)	百株 16,195.6	千ロシア・ルーブル 104,190
	マレーシア	百株 3,974.73 (-)	千マレーシア・リンギット 2,245 (-)	百株 18,873.73	千マレーシア・リンギット 8,343
	南アフリカ	百株 4,518.16 (34.02)	千南アフリカ・ランド 41,360 (-)	百株 8,099.78	千南アフリカ・ランド 88,575
	タイ	百株 8,793 (-)	千タイ・バーツ 54,995 (-)	百株 5,036	千タイ・バーツ 72,716

		買 付		売 付	
		株 数	金 額	株 数	金 額
外	ポーランド	百株 230.01 (-)	千ポーランド・ズロチ 706 (-)	百株 443.95	千ポーランド・ズロチ 2,505
	ハンガリー	百株 - (-)	千ハンガリー・フォリント - (-)	百株 103.24	千ハンガリー・フォリント 125,906
国	ユーロ ギリシヤ	百株 540.92 (-)	千ユーロ 635 (-)	百株 -	千ユーロ -

(注1) 金額は受渡代金です。

(注2) () 内は株式分割、増資割当および合併等による増減分で、上段の数字には含まれておりません。

(2) 投資信託受益証券、投資証券

銘柄	買付額		売付額	
	□数	金額	□数	金額
アメリカ ISHARES MSCI SAUDI ARABIA ETF	千口 25.2 (-)	千アメリカ・ドル 821 (-)	千口 25.2 (-)	千アメリカ・ドル 734 (-)
メキシコ FIBRA UNO ADMINISTRACION SA	千口 514.778 (-)	千メキシコ・ペソ 13,670 (-)	千口 - (-)	千メキシコ・ペソ - (-)
インド EMBASSY OFFICE PARKS REIT	千口 48 (-)	千インド・ルピー 17,445 (△841)	千口 177.2 (-)	千インド・ルピー 71,868 (-)
ブラジル BANCO SANTANDER BRASIL SA	千口 - (-)	千ブラジル・リアル - (-)	千口 50.4 (-)	千ブラジル・リアル 2,159 (-)
BANCO BTG PACTUAL SA	千口 - (-)	千ブラジル・リアル - (-)	千口 61.8 (-)	千ブラジル・リアル 1,979 (-)
南アフリカ GROWTHPOINT PROPERTIES LTD	千口 27.247 (-)	千南アフリカ・ランド 630 (-)	千口 340.741 (-)	千南アフリカ・ランド 7,748 (-)

(注1) 金額は受渡代金です。

(注2) () 内は合併、分割等による増減分で、上段の数字には含まれておりません。

■株式売買金額の平均組入株式時価総額に対する割合

項目	当 期
(a) 期中の株式売買金額	17,418,463千円
(b) 期中の平均組入株式時価総額	10,826,008千円
(c) 売買高比率 (a) / (b)	1.60

(注) (b)は各月末の組入株式時価総額の平均です。

■利害関係人との取引状況等 (2019年4月16日から2020年4月15日まで)

期中の利害関係人との取引等はありません。

(注) 利害関係人とは、投資信託及び投資法人に関する法律第11条第1項に規定される利害関係人です。

■組入資産の明細

(1) 外国株式

銘柄	期首(前期末)		当 期 末		業 種 等
	株 数	株 数	評 価 額		
			外貨建金額	邦貨換算金額	
(アメリカ)	百株	百株	千アメリカ・ドル	千円	
BANCOLOMBIA SA SPONS ADR	124	—	—	—	銀行
CREDICORP LTD	23	22	303	32,480	銀行
ENERSIS SA SPONS ADR	650	—	—	—	電力
GOLD FIELDS LTD ADR	—	644	449	48,178	金属・鉱業
MOBILE TELESYSTEMS PJSC ADR	—	622	524	56,199	無線通信サービス
NETEASE INC-ADR	—	24.45	835	89,586	娯楽
PETROLEO BRASILEIRO-SPON ADR	871.2	722.2	465	49,849	石油・ガス・消耗燃料
AMERICA MOVIL-ADR SERIES L	357	—	—	—	無線通信サービス
QUIMICA Y MINERA DE CHIL-SP ADR	—	193	442	47,411	化学
SOUTHERN COPPER CORP	—	208	644	69,109	金属・鉱業
LUKOIL SPON ADR	140	72	477	51,148	石油・ガス・消耗燃料
GAZPROM PAO ADR	—	731	376	40,396	石油・ガス・消耗燃料
X5 RETAIL GROUP NV GDR	—	234	693	74,337	食品・生活必需品小売り
SBERBANK ADR	1,047	450	483	51,848	銀行
YUM CHINA HOLDINGS INC	264	294	1,352	144,918	ホテル・レストラン・レジャー
ZTO EXPRESS CAYMAN INC ADR	—	253	685	73,458	航空貨物・物流サービス
小 計	株 数 ・ 金 額 銘柄 数 <比 率>	8銘柄	13銘柄	—	<9.0%>
(香港)	百株	百株	千香港・ドル	千円	
ASM PACIFIC TECH	—	392	3,132	43,316	半導体・半導体製造装置
CHINA MOBILE LIMITED	815	2,175	13,485	186,497	無線通信サービス
HENGAN INTERNATIONAL GROUP	—	910	5,855	80,986	パーソナル用品
CHINA EASTERN AIRLINES CORP LT	7,400	—	—	—	旅客航空輸送業
CNOOC LTD	—	3,620	3,142	43,456	石油・ガス・消耗燃料
CHINA OVERSEAS LAND & INVESTME	3,560	2,440	6,441	89,087	不動産管理・開発
LENOVO GROUP LTD	7,420	7,800	3,244	44,868	コンピュータ・周辺機器
PETRO CHINA CO LTD	14,440	14,100	4,089	56,550	石油・ガス・消耗燃料
CHINA PETROLEUM & CHEMICAL COR	8,758	—	—	—	石油・ガス・消耗燃料
KUNLUN ENERGY COMPANY LTD	—	5,900	2,749	38,024	ガス
COSCO SHIPPING PORTS LTD	8,689.23	10,389.23	4,114	56,898	運送インフラ
GEELY AUTOMOBILE HOLDINGS LTD	2,870	2,800	3,164	43,758	自動車
CHINASOFT INTERNATIONAL LTD	12,260	—	—	—	情報技術サービス
PICC PROPERTY & CASUALTY -H	8,310	5,190	3,856	53,330	保険
CHINA LIFE INSURANCE CO LTD	2,780	3,090	4,863	67,264	保険
WEICHAI POWER CO LTD	—	2,510	3,483	48,182	機械
TINGYI HOLDING CORP	—	3,560	4,934	68,239	食品
SINO BIOPHARMACEUTICAL	—	3,620	4,061	56,172	医薬品
CHINA MENGNIU DAIRY CO	1,500	—	—	—	食品
TENCENT HOLDINGS LTD	1,214	1,203	47,518	657,180	インタラクティブ・メディアおよびサービス
PING AN INSURANCE GROUP CO-H	1,920	1,340	10,358	143,253	保険
CHINA STATE CONSTRUCTION INT HOLDINGS LTD	7,180	7,000	4,312	59,634	建設・土木
CHINA CONSTRUCTION BANK	25,910	29,010	18,189	251,557	銀行
NINE DRAGONS PAPER HOLDINGS LTD	7,860	—	—	—	紙製品・林産品
BANK OF CHINA LTD	30,730	—	—	—	銀行
SHIMAO PROPERTY HOLDINGS LTD	—	1,545	4,673	64,636	不動産管理・開発
CHINA MERCHANTS BANK CO LTD	—	1,095	3,832	53,003	銀行
IND & COMM BK OF CHINA - H	27,312	30,082	15,672	216,753	銀行
CHINA COMMUNICATIONS SERVICES	5,540	—	—	—	建設・土木
UNI-PRESIDENT CHINA HOLDINGS LTD	—	5,210	4,048	55,986	食品
SINOPHARM GROUP CO	—	2,900	5,689	78,689	ヘルスケア・プロバイダー/ヘルスケア・サービス
GUANGZHOU AUTOMOBILE GROUP CO LTD	8,300	—	—	—	自動車
CHOW TAI FOOK JEWELLERY GROUP LTD	5,984	—	—	—	専門小売り
HUANENG RENEWABLES CORP LTD	30,080	—	—	—	独立系発電事業者・エネルギー販売業者
SANDS CHINA LTD	—	1,080	3,261	45,107	ホテル・レストラン・レジャー

銘柄	期首(前期末)		当 期 末		業 種 等	
	株 数	株 数	評 価 額			
			外貨建金額	邦貨換算金額		
(香港)	百株	百株	千香港・ドル	千円		
CITIC SECURITIES CO LTD	4,990	—	—	—	資本市場	
CHINA YONGDA AUTOMOBILES SERVICES HOLDINGS LTD	—	5,570	3,748	51,843	専門小売り	
COUNTRY GARDEN SERVICES HOLDINGS CO LTD	—	1,160	3,920	54,224	商業サービス・用品	
TOPSPORTS INTERNATIONAL HOLDINGS LTD	—	4,170	3,790	52,423	専門小売り	
VWH GROUP LTD	—	6,670	5,175	71,582	食品	
小 計	株 数 ・ 金 額 銘柄 数 <比 率>	235,822.23 24銘柄	166,511.23 29銘柄	204,809 —	2,832,511 <30.8%>	
(台湾)	百株	百株	千台湾・ドル	千円		
ACCTON TECHNOLOGY CORP	—	845	15,167	54,148	通信機器	
ASUSTEK COMPUTER INC	690	—	—	—	コンピュータ・周辺機器	
CHICONY ELECTRONICS CO LTD	2,503.47	—	—	—	コンピュータ・周辺機器	
QUANTA COMPUTER INC	—	2,301	14,657	52,326	コンピュータ・周辺機器	
DELTA ELECTRONICS INC	1,430	1,120	14,784	52,778	電子装置・機器・部品	
MEDIATEK INC	1,150	390	14,254	50,888	半導体・半導体製造装置	
HON HAI PRECISION INDUSTRY	2,199.68	1,919.68	14,282	50,988	電子装置・機器・部品	
LARGAN PRECISION CO LTD	—	30	11,445	40,858	電子装置・機器・部品	
CTBC FINANCIAL HOLDING CO LTD	—	6,860	13,479	48,123	銀行	
MAKALOT INDUSTRIAL CO LTD	890	—	—	—	繊維・アパレル・贅沢品	
UNI-PRESIDENT ENTERPRISES CORP	2,440	1,940	13,211	47,164	食品	
TAIWAN SEMICONDUCTOR	5,820	4,800	136,800	488,376	半導体・半導体製造装置	
ALCHIP TECHNOLOGIES LTD	—	730	15,768	56,291	半導体・半導体製造装置	
PARADE TECHNOLOGIES LTD	340	—	—	—	半導体・半導体製造装置	
WIWYNN CORP	—	170	11,475	40,965	コンピュータ・周辺機器	
ASE TECHNOLOGY HOLDING CO LTD	—	2,190	14,235	50,818	半導体・半導体製造装置	
小 計	株 数 ・ 金 額 銘柄 数 <比 率>	17,463.15 9銘柄	23,295.68 12銘柄	289,560 —	1,033,730 <11.2%>	
(イギリス)	百株	百株	千イギリス・ポンド	千円		
ANGLO AMERICAN PLC	307.82	—	—	—	金属・鉱業	
POLYMETAL INTERNATIONAL PLC	502.16	578.16	930	125,789	金属・鉱業	
NMC HEALTH PLC	124.68	—	—	—	ヘルスケア・プロバイダー/ヘルスケア・サービス	
小 計	株 数 ・ 金 額 銘柄 数 <比 率>	934.66 3銘柄	578.16 1銘柄	930 —	125,789 <1.4%>	
(トルコ)	百株	百株	千トルコ・リラ	千円		
TURKCELL ILETISIM HIZMET AS	2,262.95	—	—	—	無線通信サービス	
小 計	株 数 ・ 金 額 銘柄 数 <比 率>	2,262.95 1銘柄	— —	— —	— <->	
(メキシコ)	百株	百株	千メキシコ・ペソ	千円		
KIMBERLY-CLARK DE MEXICO SAB DE CV	—	2,782.33	9,365	42,893	家庭用品	
ALSEA SAB DE CV	1,964	—	—	—	ホテル・レストラン・レジャー	
WAL-MART DE MEXICO SAB DE CV	2,662	2,530	14,127	64,704	食品・生活必需品小売り	
GRUPO AEROPORTUARIO DEL PACIFICO SAB DE CV	620.2	—	—	—	運送インフラ	
INFRAESTRUCTURA ENERGETICA NOVA SAB DE CV	—	1,736	12,499	57,246	ガス	
小 計	株 数 ・ 金 額 銘柄 数 <比 率>	5,246.2 3銘柄	7,048.33 3銘柄	35,992 —	164,843 <1.8%>	
(フィリピン)	百株	百株	千フィリピン・ペソ	千円		
AYALA LAND INC	9,653	—	—	—	不動産管理・開発	
BANK OF THE PHILIPPINE ISLAND	3,337.25	3,150.4	19,217	40,740	銀行	
小 計	株 数 ・ 金 額 銘柄 数 <比 率>	12,990.25 2銘柄	3,150.4 1銘柄	19,217 —	40,740 <0.4%>	
(チリ)	百株	百株	千チリ・ペソ	千円		
SOCIEDAD QUIMICA Y MINERA DE CHILE SA	145.59	—	—	—	化学	
小 計	株 数 ・ 金 額 銘柄 数 <比 率>	145.59 1銘柄	— —	— —	— <->	

銘柄	期首(前期末)		当期末		業種等
	株数	株数	評価額		
			外貨建金額	邦貨換算金額	
(カタル)	百株	百株	千カタル・リアル	千円	
QATAR NATIONAL BANK	—	1,092.87	2,021	59,340	銀行
小計	株数・金額	—	1,092.87	2,021	59,340
	銘柄数<比率>	—	1銘柄	—	<0.6%>
(サウジアラビア)	百株	百株	千サウジアラビア・リアル	千円	
NATIONAL COMMERCIAL BANK	—	435.92	1,571	44,897	銀行
小計	株数・金額	—	435.92	1,571	44,897
	銘柄数<比率>	—	1銘柄	—	<0.5%>
(インド)	百株	百株	千インド・ルピー	千円	
RELIANCE INDUSTRIES LTD	881.64	472.94	56,239	79,860	石油・ガス・消耗燃料
BHARAT PETROLEUM CORP LTD	—	1,259.66	44,100	62,622	石油・ガス・消耗燃料
HDFC BANK LTD	289	396.56	35,505	50,418	銀行
ICICI BANK LTD	3,183.45	1,420.81	46,979	66,710	銀行
HINDUSTAN PETROLEUM CORP LTD	—	2,421.27	49,744	70,637	石油・ガス・消耗燃料
GAIL INDIA LTD	1,067.96	—	—	—	ガス
ZEE ENTERTAINMENT ENTERPRISES LTD	—	1,657.87	22,729	32,275	メディア
INFOSYS LTD	888.31	1,045.74	66,655	94,650	情報技術サービス
HINDUSTAN UNILEVER LTD	—	153.74	36,074	51,225	家庭用品
STERLITE TECHNOLOGIES LTD	1,701.58	—	—	—	通信機器
BHARTI AIRTEL LTD	—	1,415.12	72,482	102,925	無線通信サービス
HINDALCO INDUSTRIES LTD	2,559.71	—	—	—	金属・鉱業
TECH MAHINDRA LTD	517.36	992.67	52,298	74,264	情報技術サービス
INDIAN HOTELS CO LTD	3,170.69	—	—	—	ホテル・レストラン・レジャー
SBI LIFE INSURANCE CO LTD	—	405	28,663	40,702	保険
小計	株数・金額	14,259.7	11,641.38	511,474	726,294
	銘柄数<比率>	9銘柄	11銘柄	—	<7.9%>
(インドネシア)	百株	百株	千インドネシア・ルピア	千円	
TELEKOMUNIKASI INDONESIA PERSERO TBK	55,361	25,469	8,251,956	56,938	各種電気通信サービス
BANK RAKYAT INDONESIA	54,717	—	—	—	銀行
BANK CENTRAL ASIA TBK PT	—	2,228	6,143,710	42,391	銀行
小計	株数・金額	110,078	27,697	14,395,666	99,330
	銘柄数<比率>	2銘柄	2銘柄	—	<1.1%>
(アラブ首長国連邦)	百株	百株	千アラブ首長国連邦・ディルハム	千円	
FIRST ABU DHABI BANK PJSC	1,350.65	1,317.95	1,573	45,997	銀行
小計	株数・金額	1,350.65	1,317.95	1,573	45,997
	銘柄数<比率>	1銘柄	1銘柄	—	<0.5%>
(ブラジル)	百株	百株	千ブラジル・レアル	千円	
VALE SA	499.54	974.54	4,339	90,047	金属・鉱業
BANCO DO BRASIL SA	621	—	—	—	銀行
INVESTIMENTOS ITAU SA	4,664.18	3,385.18	3,249	67,432	銀行
LOJAS AMERICANAS SA	—	1,099.88	2,311	47,972	複合小売り
GERDAU SA	1,442	2,037	2,354	48,861	金属・鉱業
PETROBRAS DISTRIBUIDORA SA	770	—	—	—	専門小売り
BANCO BRADESCO SA PREF	1,173.18	—	—	—	銀行
CIA ENERGETICA DE MINAS GERAIS	2,177	—	—	—	電力
B3 SA-BRASIL BOLSA BAICAO	1,864	875	3,461	71,826	資本市場
MAGAZINE LUIZA SA	—	503	2,157	44,775	複合小売り
BANCO SANTANDER BRASIL SA	719	—	—	—	銀行
NOTRE DAME INTERMEDICA PARTICIPACOES SA	—	517	2,898	60,150	ヘルスケア・プロバイダー/ヘルスケア・サービス
CVC BRASIL OPERADORA E AGENCIA DE VIAGENS SA	536	—	—	—	ホテル・レストラン・レジャー
LOCAWEB SERVICOS DE INTERNET SA	—	1,340.59	2,632	54,633	情報技術サービス
BANCO BTG PACTUAL SA	955	—	—	—	資本市場
小計	株数・金額	15,420.9	10,732.19	23,407	485,699
	銘柄数<比率>	11銘柄	8銘柄	—	<5.3%>
(韓国)	百株	百株	千韓国・ウォン	千円	
SK TELECOM CO LTD	24.24	—	—	—	無線通信サービス

銘柄	期首(前期末)		当期末		業種等	
	株数	株数	評価額			
			外貨建金額	邦貨換算金額		
(韓国)	百株	百株	千韓国・ウォン	千円		
LG CHEM LTD	24.81	24.2	790,130	70,084	化学	
S-OIL CORP	66.35	-	-	-	石油・ガス・消耗燃料	
SK HYNIX INC	167.06	267.57	2,202,101	195,326	半導体・半導体製造装置	
HYUNDAI MOTOR CO	51.83	-	-	-	自動車	
KOREA ZINC CO LTD	13.78	-	-	-	金属・鉱業	
NIH INVESTMENT & SECURITIES CO LTD	442.12	-	-	-	資本市場	
NAVER CORP	-	53.54	902,149	80,020	インタラクティブ・メディアおよびサービス	
POSCO	23.88	-	-	-	金属・鉱業	
SAMSUNG SDI CO LTD	41.84	27.96	703,194	62,373	電子装置・機器・部品	
SAMSUNG ELECTRONICS CO LTD	1,193.61	1,125.27	5,513,823	489,076	コンピュータ・周辺機器	
SAMSUNG ELECTRONICS-PFD	176.21	356.94	1,502,717	133,291	コンピュータ・周辺機器	
HANA FINANCIAL GROUP	239.54	-	-	-	銀行	
SK INNOVATION CO LTD	49.57	-	-	-	石油・ガス・消耗燃料	
HYUNDAI HEAVY INDUSTRIES HOLDINGS CO LTD	15.06	-	-	-	機械	
MANDO CORP	-	193.82	475,828	42,205	自動車部品	
小計	株数・金額 銘柄数<比率>	2,529.9	2,049.3	12,089,942	1,072,377	
(中国)	百株	百株	千オファショア・人民元	千円		
BEIJING ORIENTAL YUZHONG WATERPROOF TECHNOLOGY CO LTD	-	1,636	6,360	96,810	建設資材	
HANGZHOU ROBAM APPLIANCES CO LTD	-	1,203.98	3,610	54,955	家庭用耐久財	
BEIJING SINNET TECHNOLOGY CO LTD	2,036	-	-	-	情報技術サービス	
LEPU MEDICAL TECHNOLOGY BEIJING CO LTD	-	1,388	5,434	82,705	ヘルスケア機器・用品	
DONG-E-E-JIAO CO LTD	805	-	-	-	医薬品	
SONGCHENG PERFORMANCE DEVELOPMENT CO LTD	3,322.19	-	-	-	ホテル・レストラン・レジャー	
SUZHOU GOLD MANTIS CONSTRUCTION DECORATION CO LTD	-	8,038.55	6,559	99,834	建設・土木	
CHINA MERCHANTS SHEKOU INDUSTRIAL ZONE HOLDINGS CO LTD	1,698.97	1,656.97	2,770	42,166	不動産管理・開発	
MIDEA GROUP CO LTD	-	1,066	5,381	81,901	家庭用耐久財	
CHINA VANKE CO LTD	2,905	1,816	4,966	75,594	不動産管理・開発	
ZHONGJI INNOLIGHT CO LTD	638	-	-	-	通信機器	
HAIER SMART HOME CO LTD	2,867.44	2,797.44	4,310	65,611	家庭用耐久財	
SANY HEAVY INDUSTRY CO LTD	4,428.79	-	-	-	機械	
WANHUA CHEMICAL GROUP CO LTD	803	784	3,448	52,479	化学	
ZHENGZHOU YUTONG BUS CO LTD	-	3,685	4,738	72,126	機械	
BTG HOTELS GROUP CO LTD	3,995.04	-	-	-	ホテル・レストラン・レジャー	
小計	株数・金額 銘柄数<比率>	23,499.43	24,071.94	47,581	724,185	
(ロシア)	百株	百株	千ロシア・ルーブル	千円		
MAGNITOGORSK IRON & STEEL WORKS PJSC	-	8,210	32,708	48,081	金属・鉱業	
MOSCOW EXCHANGE MICEX-RTS PJSC	3,700.6	-	-	-	資本市場	
小計	株数・金額 銘柄数<比率>	3,700.6	8,210	32,708	48,081	
(マレーシア)	百株	百株	千マレーシア・リンギット	千円		
CIMB GROUP HOLDINGS BHD	4,059	-	-	-	銀行	
RHB BANK BHD	-	3,758	1,770	43,843	銀行	
GENTING MALAYSIA BHD	859	-	-	-	ホテル・レストラン・レジャー	
PUBLIC BANK BHD(LOCAL)	1,144	-	-	-	銀行	
BURSA MALAYSIA BHD	1,620	-	-	-	資本市場	
SIME DARBY BERHAD	10,975	-	-	-	コングロマリット	
小計	株数・金額 銘柄数<比率>	18,657	3,758	1,770	43,843	
(南アフリカ)	百株	百株	千南アフリカ・ランド	千円		
BIDVEST GROUP LTD	807.01	371.51	6,025	35,309	コングロマリット	
NASPERS LTD	103.16	90.89	23,998	140,628	インターネット販売・通信販売	
MR PRICE GROUP LTD	427.35	-	-	-	専門小売り	
STANDARD BANK GROUP LTD	434.32	423.8	4,758	27,884	銀行	
ABSA GROUP LTD	1,082.67	-	-	-	銀行	

銘柄	株数	株数	当期末		業種等
			評価額		
			外貨建金額	邦貨換算金額	
(南アフリカ) SANLAM LTD	百株 1,579.29	百株 -	千南アフリカ・ランド -	千円 -	保険
小計	株数・金額 4,433.8 銘柄数<比率> 6銘柄	株数 886.2 3銘柄	外貨建金額 34,781 -	邦貨換算金額 203,822 <2.2%>	
(タイ) BANGKOK BANK PCL ADVANCED INFO SERVICE PCL KASIKORN BANK PCL - FOREIGN BANGKOK COMMERCIAL ASSET MANAGEMENT PCL	百株 2,051 - 1,375 -	百株 - 1,023 - 6,160	千タイ・パーツ - 19,590 - 13,490	千円 - 64,256 - 44,248	銀行 無線通信サービス 銀行 資本市場
小計	株数・金額 3,426 銘柄数<比率> 2銘柄	株数 7,183 2銘柄	外貨建金額 33,080 -	邦貨換算金額 108,505 <1.2%>	
(ポーランド) BANK PEKAO SA POWSZECHNY ZAKLAD UBEZPIECZEN SA	百株 175.49 470.58	百株 - 432.13	千ポーランド・ズロチ - 1,332	千円 - 34,716	銀行 保険
小計	株数・金額 646.07 銘柄数<比率> 2銘柄	株数 432.13 1銘柄	外貨建金額 1,332 -	邦貨換算金額 34,716 <0.4%>	
(ハンガリー) OTP BANK NYRT	百株 103.24	百株 -	千ハンガリー・フォリント -	千円 -	銀行
小計	株数・金額 103.24 銘柄数<比率> 1銘柄	株数 -	外貨建金額 -	邦貨換算金額 ->	
(ユーロ圏・ギリシャ) HELLENIC TELECOMMUN ORGANIZA	百株 -	百株 540.92	千ユーロ 643	千円 75,718	各種電気通信サービス
小計	株数・金額 - 銘柄数<比率> -	株数 540.92 1銘柄	外貨建金額 643 -	邦貨換算金額 75,718 <0.8%>	
合計	株数・金額 476,446.52 銘柄数<比率> 115銘柄	株数 305,102.25 109銘柄	外貨建金額 -	邦貨換算金額 8,799,349 <95.7%>	

(注1) 邦貨換算金額は、期末の時価をわが国の対顧客電信売買相場の仲値により邦貨換算したものです。

(注2) < >内は、期末の純資産総額に対する各通貨別（ユーロは国別）株式評価額の比率です。

(注3) 金額の単位未満は切捨ててあります。%は、小数点第2位を四捨五入しています。なお、合計は、四捨五入の関係で合わない場合があります。

(2) 外国投資信託受益証券、投資証券

銘柄	期首(前期末)		当 期 末		
	□ 数	□ 数	外貨建金額	邦貨換算金額	比 率
(メキシコ) FIBRA UNO ADMINISTRACION SA	千□ -	千□ 514,778	千メキシコ・ペソ 10,367	千円 47,483	% 0.5
小 計	□ 数 ・ 金 額 銘柄数 < 比率 >	- 1銘柄<0.5%>	10,367 -	47,483 -	- 0.5
(インド) EMBASSY OFFICE PARKS REIT	千□ 129.2	千□ -	千インド・ルピー -	千円 -	% -
小 計	□ 数 ・ 金 額 銘柄数 < 比率 >	129.2 1銘柄<0.5%>	- -	- -	- -
(南アフリカ) GROWTHPOINT PROPERTIES LTD	千□ 313,494	千□ -	千南アフリカ・ランド -	千円 -	% -
小 計	□ 数 ・ 金 額 銘柄数 < 比率 >	313,494 1銘柄<0.5%>	- -	- -	- -
合 計	□ 数 ・ 金 額 銘柄数 < 比率 >	442,694 2銘柄<1.0%>	514,778 1銘柄<0.5%>	47,483 -	- 0.5

(注1) 邦貨換算金額は、期末の時価をわが国の対顧客電信売買相場の仲値により邦貨換算したものです。

(注2) 比率は、期末の純資産総額に対する投資信託受益証券、投資証券評価額の比率です。

(注3) 金額の単位未満は切捨ててあります。%は、小数点第2位を四捨五入しています。なお、合計は、四捨五入の関係で合わない場合があります。

■投資信託財産の構成

2020年4月15日現在

項 目	当 期 末	
	評 価 額	比 率
株 式	千円 8,799,349	% 94.6
投 資 証 券	47,483	0.5
コ ー ル ・ ロ ー ン 等 、 そ の 他	459,322	4.9
投 資 信 託 財 産 総 額	9,306,156	100.0

(注1) 評価額の単位未満は切捨ててあります。%は、小数点第2位を四捨五入しています。

(注2) 期末の外貨建資産の投資信託財産総額に対する比率は、9,099,700千円、97.8%です。

(注3) 外貨建資産は、期末の時価をわが国の対顧客電信売買相場の仲値により邦貨換算したものです。なお、2020年4月15日における邦貨換算レートは、1アメリカ・ドル=107.18円、1オーストラリア・ドル=68.87円、1香港・ドル=13.83円、1シンガポール・ドル=75.85円、1台湾・ドル=3.57円、1イギリス・ポンド=135.22円、1メキシコ・ペソ=4.58円、1フィリピン・ペソ=2.12円、1カタール・リアル=29.35円、1サウジアラビア・リアル=28.57円、1インド・ルピー=1.42円、100インドネシア・ルピア=0.69円、1アラブ首長国連邦・ディルハム=29.23円、1ブラジル・リアル=20.75円、100韓国・ウォン=8.87円、1オフショア・人民元=15.22円、1ロシア・ルーブル=1.47円、1マレーシア・リンギット=24.77円、1南アフリカ・ランド=5.86円、1タイ・バーツ=3.28円、1ポーランド・ズロチ=26.05円、1ユーロ=117.73円です。

■資産、負債、元本および基準価額の状況

(2020年4月15日)現在

項 目	当 期 末
(A) 資 産	9,306,156,412円
コール・ローン等	320,326,220
株式(評価額)	8,799,349,872
投資証券(評価額)	47,483,740
未 収 入 金	116,257,683
未 収 配 当 金	22,738,897
(B) 負 債	108,327,054
未 払 金	63,327,054
未 払 解 約 金	45,000,000
(C) 純 資 産 総 額(A-B)	9,197,829,358
元 本	4,752,916,303
次 期 繰 越 損 益 金	4,444,913,055
(D) 受 益 権 総 口 数	4,752,916,303口
1万口当たり基準価額(C/D)	19,352円

■損益の状況

当期 自2019年4月16日 至2020年4月15日

項 目	当 期
(A) 配 当 等 収 益	333,684,312円
受 取 配 当 金	332,978,252
受 取 利 息	769,274
支 払 利 息	△63,214
(B) 有 価 証 券 売 買 損 益	△2,395,218,551
売 買 益	823,656,075
売 買 損	△3,218,874,626
(C) そ の 他 費 用	△30,716,254
(D) 当 期 損 益 金(A+B+C)	△2,092,250,493
(E) 前 期 繰 越 損 益 金	7,490,065,625
(F) 解 約 差 損 益 金	△1,014,870,842
(G) 追 加 信 託 差 損 益 金	61,968,765
(H) 合 計(D+E+F+G)	4,444,913,055
次 期 繰 越 損 益 金(H)	4,444,913,055

(注1) 期首元本額 5,489,014,226円
 追加設定元本額 52,031,235円
 一部解約元本額 788,129,158円

(注2) 期末における元本の内訳
 みずほウェルズファーゴエマーゼィング株式オープン 976,452,109円
 MH AM新興国株式ファンド(ファンドラップ) 2,897,220,941円
 世界8資産ファンド<DC年金> 210,704,117円
 世界8資産ファンド安定コース 70,957,870円
 世界8資産ファンド分配コース 403,308,674円
 世界8資産ファンド成長コース 194,272,592円
 期末元本合計 4,752,916,303円

(注1) (B)有価証券売買損益は期末の評価換えによるものを含みます。
 (注2) (F)解約差損益金とあるのは、中途解約の際、元本から解約価額を差し引いた差額分をいいます。

(注3) (G)追加信託差損益金とあるのは、信託の追加設定の際、追加設定をした価額から元本を差し引いた差額分をいいます。