

運用報告書（全体版）

みずほ好配当世界株オープン

当ファンドの仕組みは次の通りです。

商品分類	追加型投信／海外／株式
信託期間	2005年6月15日から無期限です。
運用方針	日本を除く世界各国の好配当株を主要投資対象として、信託財産の中・長期的な成長を目指します。
主要投資対象	みずほ好配当世界株オープン 好配当世界株マザーファンド受益証券を主要投資対象とします。
	好配当世界株マザーファンド 日本を除く世界各国の外国金融商品市場に上場されている株式を主要投資対象とします。
運用方法	株式の予想配当利回りが相対的に高く、かつ将来的にも安定した配当成長が見込まれる世界の好配当企業の株式へ分散投資を行います。投資対象地域は北米、欧州、アジア・オセアニア（日本を除く）の3地域とし、株式の組入比率は、原則として高位を維持します。外貨建資産については、原則として為替ヘッジを行いません。
組入制限	みずほ好配当世界株オープン 株式への実質投資割合には制限を設けません。
	好配当世界株マザーファンド 株式への投資割合には制限を設けません。
分配方針	年12回（原則毎月8日）決算を行い、第4期以降、原則として配当等収益等を中心に継続的な安定分配を目指します。また、毎年3月、6月、9月および12月の決算時には、基準価額水準等を勘案し、上記安定分配相当額のほか、値上がり益などを加えて分配する場合があります。ただし、分配対象収益が少額の場合は分配を行わないこともあります。収益分配に充てず信託財産内に留保した利益については、運用の基本方針に基づき運用を行います。

第240期	<決算日	2025年7月8日>
第241期	<決算日	2025年8月8日>
第242期	<決算日	2025年9月8日>
第243期	<決算日	2025年10月8日>
第244期	<決算日	2025年11月10日>
第245期	<決算日	2025年12月8日>

受益者の皆さまへ

毎々格別のお引立てに預かり厚くお礼申し上げます。

さて、「みずほ好配当世界株オープン」は、2025年12月8日に第245期の決算を行いました。ここに、運用経過等をご報告申し上げます。

今後とも一層のご愛顧を賜りますようお願い申し上げます。

<運用報告書に関するお問い合わせ先>

コールセンター：0120-104-694

受付時間：営業日の午前9時から午後5時まで

お客さまのお取引内容につきましては、購入された

販売会社にお問い合わせください。

アセットマネジメントOne 株式会社

東京都千代田区丸の内1-8-2

<https://www.am-one.co.jp/>

みずほ好配当世界株オープン

■最近5作成期の運用実績

作成期	決算期	基準価額			MSCI KOKUSAI インデックス		株式組入比率	純資産総額
		(分配落)	税込み 分配金	期中 騰落率	(配当込み、 円ベース) (参考指数)	期中 騰落率		
第37作成期	216期(2023年7月10日)	円 9,946	円 15	% 3.5	548.26	% 4.1	% 97.4	百万円 4,807
	217期(2023年8月8日)	10,184	15	2.5	566.32	3.3	98.2	4,891
	218期(2023年9月8日)	10,222	15	0.5	571.36	0.9	97.4	4,903
	219期(2023年10月10日)	9,996	15	△2.1	562.09	△1.6	97.2	4,727
	220期(2023年11月8日)	10,201	15	2.2	575.70	2.4	97.9	4,800
	221期(2023年12月8日)	10,168	15	△0.2	576.90	0.2	97.5	4,746
第38作成期	222期(2024年1月9日)	10,511	15	3.5	603.63	4.6	97.7	4,865
	223期(2024年2月8日)	11,045	15	5.2	643.31	6.6	97.6	5,074
	224期(2024年3月8日)	10,716	745	3.8	666.97	3.7	97.1	4,886
	225期(2024年4月8日)	11,041	15	3.2	689.64	3.4	97.9	5,111
	226期(2024年5月8日)	11,284	15	2.3	705.52	2.3	97.5	5,204
	227期(2024年6月10日)	10,811	775	2.7	734.76	4.1	97.0	4,981
第39作成期	228期(2024年7月8日)	11,399	15	5.6	775.53	5.5	97.2	5,386
	229期(2024年8月8日)	9,741	15	△14.4	665.04	△14.2	97.3	4,602
	230期(2024年9月9日)	9,976	15	2.6	677.72	1.9	95.2	4,686
	231期(2024年10月8日)	10,679	15	7.2	736.15	8.6	96.9	4,994
	232期(2024年11月8日)	11,113	15	4.2	787.92	7.0	97.6	5,166
	233期(2024年12月9日)	10,576	485	△0.5	786.33	△0.2	97.7	4,906
第40作成期	234期(2025年1月8日)	10,745	15	1.7	804.04	2.3	97.8	5,051
	235期(2025年2月10日)	10,854	15	1.2	794.24	△1.2	97.9	5,076
	236期(2025年3月10日)	10,395	15	△4.1	751.52	△5.4	94.4	4,851
	237期(2025年4月8日)	9,323	15	△10.2	660.90	△12.1	98.3	4,326
	238期(2025年5月8日)	10,241	15	10.0	725.51	9.8	98.2	4,744
	239期(2025年6月9日)	10,543	285	5.7	779.10	7.4	98.0	4,873
第41作成期	240期(2025年7月8日)	10,853	15	3.1	811.63	4.2	97.4	5,049
	241期(2025年8月8日)	11,042	15	1.9	830.15	2.3	97.9	5,120
	242期(2025年9月8日)	10,661	525	1.3	856.47	3.2	98.1	4,933
	243期(2025年10月8日)	11,172	15	4.9	909.53	6.2	97.9	5,239
	244期(2025年11月10日)	11,140	15	△0.2	917.74	0.9	97.7	5,188
	245期(2025年12月8日)	10,745	735	3.1	947.99	3.3	97.7	4,967

(注1) 基準価額の騰落率は分配金込みです。

(注2) 当ファンドはマザーファンドを組入れますので、「株式組入比率」は実質比率を記載しております。

(注3) 株式組入比率には、新株予約権証券を含む場合があります。

(注4) MSCI KOKUSAI インデックス (配当込み、円ベース) は、MSCI KOKUSAI インデックス (配当込み、米ドルベース) をもとに、当社が独自に円換算したものです。なお、指数算出にあたっては基準価額への反映を考慮して前営業日の数値 (米ドルベース) を採用し、設定日の前営業日 (2005年6月14日) を100として指数化しています (以下同じ)。

(注5) MSCI KOKUSAI インデックス (配当込み、米ドルベース) に関する著作権、知的財産権その他一切の権利はMSCI Inc. に帰属します。また、MSCI Inc. は同指数の内容を変更する権利および公表を停止する権利を有しています (以下同じ)。

(注6) △ (白三角) はマイナスを意味しています (以下同じ)。

■過去6ヶ月間の基準価額と市況の推移

決算期	年 月 日	基 準 価 額		MSCI KOKUSAI インデックス		株 式 組入比率
			騰 落 率	(配当込み、 円ベース) (参考指数)	騰 落 率	
第240期	(期 首)	円	%		%	%
	2025年6月9日	10,543	—	779.10	—	98.0
	6月末	10,677	1.3	797.89	2.4	97.3
	(期 末)					
第241期	2025年7月8日	10,868	3.1	811.63	4.2	97.4
	(期 首)					
	2025年7月8日	10,853	—	811.63	—	97.4
	7月末	11,067	2.0	842.79	3.8	97.7
第242期	(期 末)					
	2025年8月8日	11,057	1.9	830.15	2.3	97.9
	(期 首)					
	2025年8月8日	11,042	—	830.15	—	97.9
第243期	8月末	11,073	0.3	849.11	2.3	98.4
	(期 末)					
	2025年9月8日	11,186	1.3	856.47	3.2	98.1
	(期 首)					
第244期	2025年9月8日	10,661	—	856.47	—	98.1
	9月末	10,859	1.9	880.45	2.8	97.6
	(期 末)					
	2025年10月8日	11,187	4.9	909.53	6.2	97.9
第245期	(期 首)					
	2025年10月8日	11,172	—	909.53	—	97.9
	10月末	11,299	1.1	931.38	2.4	98.3
	(期 末)					
第246期	2025年11月10日	11,155	△0.2	917.74	0.9	97.7
	(期 首)					
	2025年11月10日	11,140	—	917.74	—	97.7
	11月末	11,571	3.9	946.53	3.1	98.1
第247期	(期 末)					
	2025年12月8日	11,480	3.1	947.99	3.3	97.7

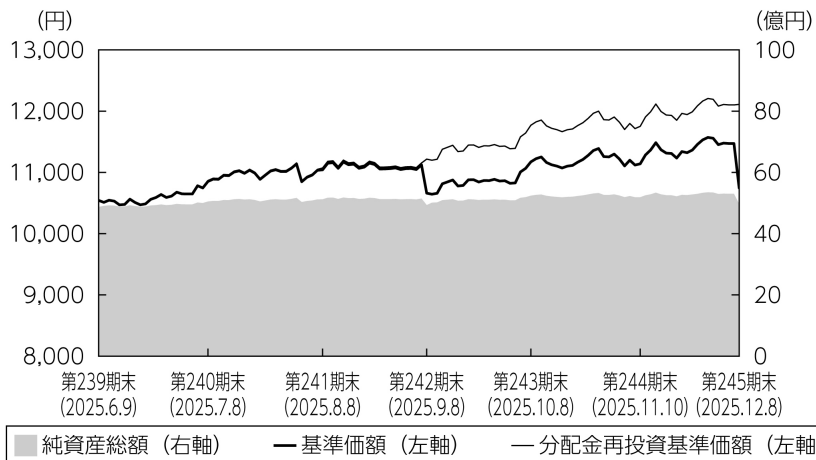
(注1) 期末基準価額は分配金込み、騰落率は期首比です。

(注2) 当ファンドはマザーファンドを組入れますので、「株式組入比率」は実質比率を記載しております。

(注3) 株式組入比率には、新株予約権証券を含む場合があります。

■第240期～第245期の運用経過（2025年6月10日から2025年12月8日まで）

基準価額等の推移



第240期首： 10,543円

第245期末： 10,745円

（既払分配金1,320円）

騰 落 率： 14.9%

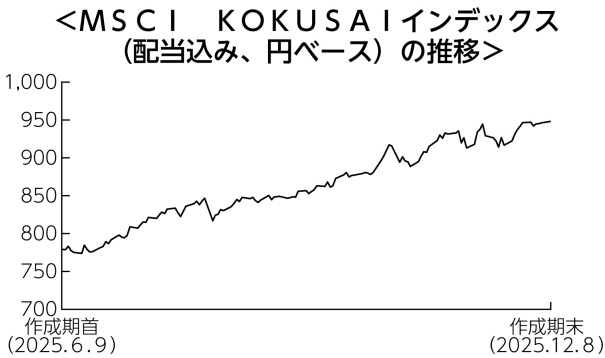
（分配金再投資ベース）

- (注1) 分配金再投資基準価額は、税引前の分配金を再投資したものとみなして計算したもので、ファンド運用の実質的なパフォーマンスを示すものです。
- (注2) 分配金を再投資するかどうかについてはお客さまがご利用のコースにより異なります。また、ファンドの購入価額により課税条件も異なります。従って、お客さまの損益の状況を示すものではありません。
- (注3) 分配金再投資基準価額は、期首の基準価額に合わせて指数化しています。
- (注4) 当ファンドはベンチマークを定めておりません。

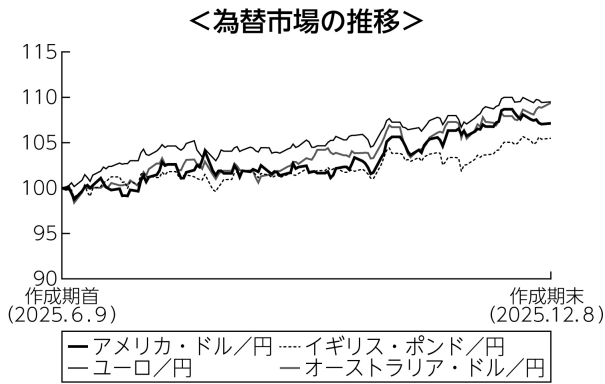
基準価額の主な変動要因

米国の雇用関連指標の悪化などから下落する局面もありましたが、A I（人工知能）関連企業による積極的な設備投資見通しや、F R B（米連邦準備理事会）による利下げ見通しなどを背景に株式市場は上昇し、基準価額は上昇しました。なお、為替市場においては主要通貨に対して円安となりました。

投資環境



外国株式市場は上昇しました。作成期初から7月までは、米国の追加関税政策に対して、EU（欧州連合）や中国などに対して関税交渉が進展したことなどから、株価は上昇しました。作成期末にかけては、米国の政府閉鎖を受けたマクロ統計発表の遅延や利益確定の売りなどを受けて調整する局面はあったものの、AI関連企業による積極的な設備投資見通しや、FRBによる利下げ見通しなどを背景に堅調に推移し、株価は上昇しました。



為替市場では主要通貨に対して円安が進みました。作成期初から9月末にかけては、日本銀行が利上げに慎重な姿勢を見せたことなどからユーロ高が進行しましたが、米国の雇用関連指標の悪化などを受けてドルに対しては概ね横ばい推移となりました。作成期末にかけては日本の首相交代に伴う積極財政政策への転換などが意識されたことなどから、主要通貨に対して円安が進行しました。

（注）作成期首を100として指数化しています。

ポートフォリオについて

●当ファンド

当ファンドの主要投資対象は好配当世界株マザーファンドであり、マザーファンドの組入比率は作成期を通じて高位に維持するよう運用しました。

●好配当世界株マザーファンド

各国の景気動向や金融政策、企業業績見通しのほか、米国や欧州の政治情勢や株式市場の動向なども勘案しつつ、保有銘柄の入替を実施しました。業種別では、ソフトウェアや保険の比率を削減し、医薬品や公益の比率を引き上げました。

<好配当世界株マザーファンドポートフォリオの概要> 作成期末

〔組入上位10カ国（地域）〕

順位	国 名	比 率
		%
1	アメリカ	45.5
2	イギリス	14.1
3	ドイツ	8.1
4	フランス	6.4
5	スペイン	5.9
6	スイス	4.6
7	オランダ	3.8
8	カナダ	2.9
9	オーストラリア	2.9
10	香港	2.1

〔組入上位10業種〕

順位	業 種	比 率
		%
1	医薬品・バイオテクノロジー・ライフサイエンス	11.6
2	公益事業	9.3
3	食品・飲料・タバコ	8.6
4	金融サービス	8.5
5	資本財	8.3
6	エネルギー	6.5
7	保険	6.3
8	銀行	6.1
9	ソフトウェア・サービス	5.5
10	メディア・娯楽	5.3

〔通貨別配分〕

通 貨	比 率
	%
アメリカ・ドル	46.3
ユーロ	25.0
イギリス・ポンド	14.1
スイス・フラン	4.6
カナダ・ドル	2.9
オーストラリア・ドル	2.9
香港・ドル	2.1
シンガポール・ドル	0.6
スウェーデン・クローナ	0.6

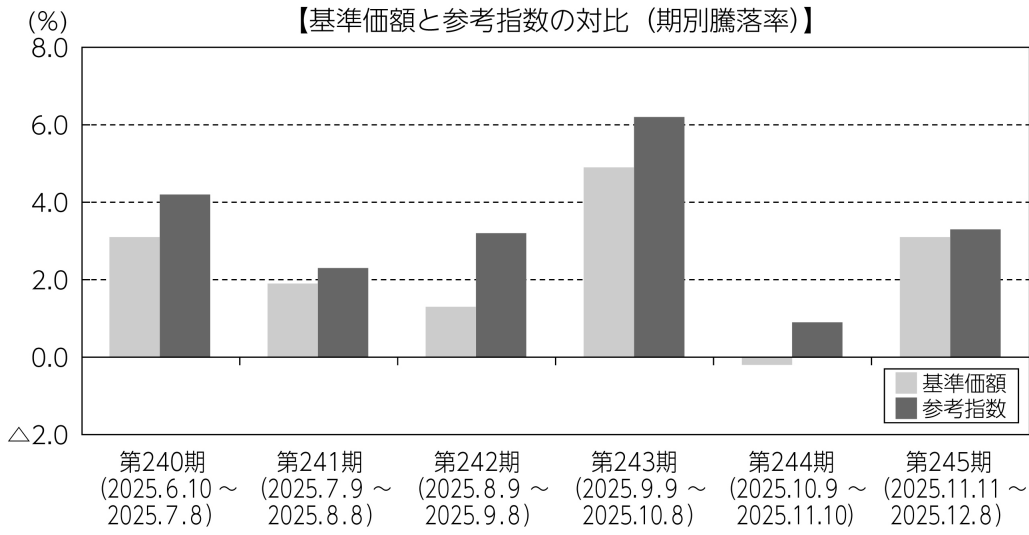
〔組入株式上位10銘柄〕

順位	銘 柄 名	国 名	業 種	比 率
				%
1	ABBVIE INC	アメリカ	医薬品・バイオテクノロジー・ライフサイエンス	3.1
2	NOVARTIS AG-REG SHS	スイス	医薬品・バイオテクノロジー・ライフサイエンス	2.9
3	JOHNSON & JOHNSON	アメリカ	医薬品・バイオテクノロジー・ライフサイエンス	2.8
4	IBERDROLA SA	スペイン	公益事業	2.6
5	BRITISH AMERICAN TOBACCO PLC	イギリス	食品・飲料・タバコ	2.5
6	CISCO SYSTEMS INC	アメリカ	テクノロジー・ハードウェアおよび機器	2.4
7	SIEMENS AG-REG	ドイツ	資本財	2.3
8	ALPHABET INC-CL A	アメリカ	メディア・娯楽	2.3
9	DANONE	フランス	食品・飲料・タバコ	2.3
10	PHILIP MORRIS INTERNATIONAL	アメリカ	食品・飲料・タバコ	2.2

(注) 比率は純資産総額に対する評価額の割合です。

ベンチマークとの差異について

当ファンドは運用の目標となるベンチマークを設けておりません。以下のグラフは、当ファンドの基準価額と参考指数の騰落率の対比です。



(注) 基準価額の騰落率は分配金（税引前）込みです。

分配金

当作成期の収益分配金は、配当等収益等を中心に安定した収益分配を継続的に行うことを目指し、下記のとおりといたしました。なお、収益分配に充てず信託財産内に留保した収益については、運用の基本方針に基づき運用を行います。第242期および第245期については、基準価額水準等を勘案し、収益分配金の額を決定しました。

■分配原資の内訳（1万口当たり）

項目	第240期	第241期	第242期	第243期	第244期	第245期
	2025年6月10日 ～2025年7月8日	2025年7月9日 ～2025年8月8日	2025年8月9日 ～2025年9月8日	2025年9月9日 ～2025年10月8日	2025年10月9日 ～2025年11月10日	2025年11月11日 ～2025年12月8日
当期分配金（税引前）	15円	15円	525円	15円	15円	735円
対基準価額比率	0.14%	0.14%	4.69%	0.13%	0.13%	6.40%
当期の収益	15円	15円	143円	15円	－円	323円
当期の収益以外	－円	－円	381円	－円	15円	411円
翌期繰越分配対象額	3,556円	3,745円	3,364円	3,876円	3,861円	3,449円

- （注1）「当期の収益」および「当期の収益以外」は、小数点以下切捨てで算出しているためこれらを合計した額と「当期分配金（税引前）」の額が一致しない場合があります。
- （注2）当期分配金の「対基準価額比率」は「当期分配金（税引前）」の期末基準価額（分配金込み）に対する比率で、ファンドの収益率とは異なります。また、小数点第3位を四捨五入しています。
- （注3）「当期の収益」は「経費控除後の配当等収益」および「経費控除後・繰越欠損補填後の売買益（含、評価益）」から分配に充当した金額です。また、「当期の収益以外」は「分配準備積立金」および「収益調整金」から分配に充当した金額です。

今後の運用方針

●当ファンド

当ファンドの運用方針については、引き続き好配当世界株マザーファンドを組入れることにより、実質的な運用を当該マザーファンドにて行います。今後もマザーファンドの組入比率を高位に維持します。

●好配当世界株マザーファンド

株式市場は、米国の景気悪化リスク、各地域における地政学的リスクなどが依然懸念されますが、企業業績の底堅い改善が市場を下支えする展開を想定します。株主還元や成長戦略の強化に積極的な企業への物色は根強いものと思われ、銘柄選択がより重要な相場環境が続くと考えます。

こうした中、当ファンドでは業績の成長見通しや配当方針に注目し、株主還元や成長戦略が期待できる銘柄を重視していく方針です。

■ 1 万口当たりの費用明細

項目	第240期～第245期		項目の概要
	(2025年6月10日 ～2025年12月8日)		
	金額	比率	
(a) 信託報酬	85円	0.767%	(a) 信託報酬＝期中の平均基準価額×信託報酬率 期中の平均基準価額は11,015円です。
(投信会社)	(39)	(0.356)	投信会社分は、信託財産の運用、運用報告書等各種書類の作成、基準価額の算出等の対価
(販売会社)	(39)	(0.356)	販売会社分は、購入後の情報提供、交付運用報告書等各種書類の送付、口座内でのファンドの管理等の対価
(受託会社)	(6)	(0.055)	受託会社分は、運用財産の保管・管理、投信会社からの運用指図の実行等の対価
(b) 売買委託手数料	10	0.090	(b) 売買委託手数料＝期中の売買委託手数料÷期中の平均受益権口数 売買委託手数料は、組入有価証券等の売買の際に発生する手数料
(株式)	(10)	(0.090)	
(c) 有価証券取引税	7	0.067	(c) 有価証券取引税＝期中の有価証券取引税÷期中の平均受益権口数 有価証券取引税は、有価証券の取引の都度発生する取引に関する税金
(株式)	(7)	(0.067)	
(d) その他費用	3	0.028	(d) その他費用＝期中のその他費用÷期中の平均受益権口数
(保管費用)	(3)	(0.027)	保管費用は、外国での資産の保管等に要する費用
(監査費用)	(0)	(0.002)	監査費用は、監査法人等に支払うファンドの監査にかかる費用
(その他)	(0)	(0.000)	その他は、信託事務の処理に要する諸費用等
合計	105	0.952	

(注1) 期中の費用（消費税等のかかるものは消費税等を含む）は追加・解約によって受益権口数に変動があるため、簡便法により算出した結果です。なお、売買委託手数料、有価証券取引税およびその他費用は、このファンドが組入れているマザーファンドが支払った金額のうち、このファンドに対応するものを含みます。

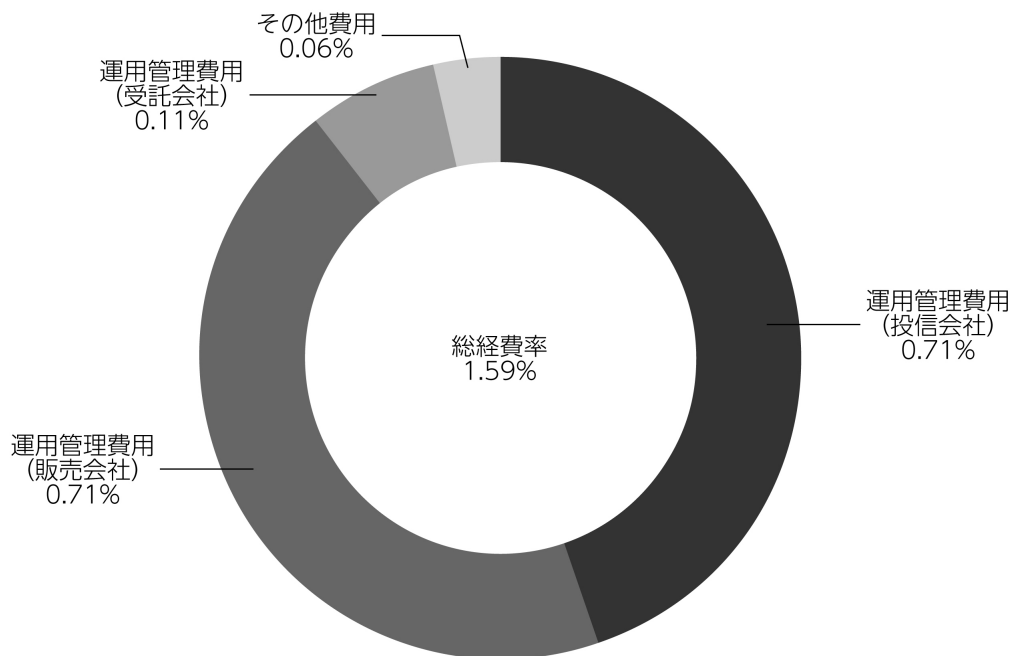
(注2) 金額欄は項目ごとに円未満は四捨五入してあります。

(注3) 比率欄は「1万口当たりのそれぞれの費用金額」を期中の平均基準価額で除して100を乗じたものです。

(参考情報)

◆総経費率

当作成期中の運用・管理にかかった費用の総額を期中の平均受益権口数に期中の平均基準価額（1口当たり）を乗じた数で除した総経費率（年率）は1.59%です。



(注1) 1万口当たりの費用明細において用いた簡便法により算出したものです。

(注2) 各費用は、原則として、募集手数料、売買委託手数料および有価証券取引税を含みません。

(注3) 各比率は、年率換算した値です。

(注4) 上記の前提条件で算出したものです。このため、これらの値はあくまでも参考であり、実際に発生した費用の比率と異なります。

■親投資信託受益証券の設定、解約状況（2025年6月10日から2025年12月8日まで）

	第 240 期 ～ 第 245 期			
	設 定		解 約	
	□ 数	金 額	□ 数	金 額
好 配 当 世 界 株 マ ザ ー フ ァ ン ド	千□ 23,116	千円 128,222	千□ 137,524	千円 809,779

■株式売買金額の平均組入株式時価総額に対する割合

項 目	第 240 期 ～ 第 245 期
	好配当世界株マザーファンド
(a) 期 中 の 株 式 売 買 金 額	6,530,160千円
(b) 期 中 の 平 均 組 入 株 式 時 価 総 額	5,053,481千円
(c) 売 買 高 比 率(a)／(b)	1.29

(注) (b)は各月末の組入株式時価総額の平均です。

■利害関係人との取引状況等（2025年6月10日から2025年12月8日まで）

期中の利害関係人との取引等はありません。

(注) 利害関係人とは、投資信託及び投資法人に関する法律第11条第1項に規定される利害関係人です。

■組入資産の明細

親投資信託残高

	第40作成期末	第41作成期末	
	□ 数	□ 数	評 価 額
好 配 当 世 界 株 マ ザ ー フ ァ ン ド	千□ 909,609	千□ 795,202	千円 4,895,661

■投資信託財産の構成

2025年12月8日現在

項 目	第41作成期末	
	評 価 額	比 率
好 配 当 世 界 株 マ ザ ー フ ァ ン ド	千円 4,895,661	% 92.1
コ ー ル ・ ロ ー ン 等 、 そ の 他	417,488	7.9
投 資 信 託 財 産 総 額	5,313,150	100.0

(注1) 評価額の単位未満は切捨ててあります。％は、小数点第2位を四捨五入しています。

(注2) 期末の好配当世界株マザーファンドの外貨建資産の投資信託財産総額に対する比率は、5,247,771千円、99.7％です。

(注3) 外貨建資産は、期末の時価をわが国の対顧客電信売買相場の仲値により邦貨換算したものです。なお、2025年12月8日における邦貨換算レートは、1アメリカ・ドル＝155.24円、1カナダ・ドル＝112.26円、1オーストラリア・ドル＝103.06円、1香港・ドル＝19.95円、1シンガポール・ドル＝119.84円、1イギリス・ポンド＝206.95円、1スイス・フラン＝193.06円、1デンマーク・クローネ＝24.21円、1ノルウェー・クローネ＝15.34円、1スウェーデン・クローナ＝16.53円、1ユーロ＝180.81円です。

■資産、負債、元本および基準価額の状況

(2025年7月8日)、 (2025年8月8日)、 (2025年9月8日)、 (2025年10月8日)、 (2025年11月10日)、 (2025年12月8日)現在

項 目	第240期末	第241期末	第242期末	第243期末	第244期末	第245期末
(A)資 産	5,062,783,297円	5,135,754,181円	5,188,148,990円	5,261,741,114円	5,216,156,576円	5,313,150,365円
コ ー ル ・ ロ ー ン 等	34,357,630	32,946,570	43,840,417	37,127,516	52,169,205	51,440,403
好配当世界株マザー ファンド(評 価 額)	5,001,334,667	5,070,966,611	4,885,745,573	5,191,816,598	5,137,014,371	4,895,661,962
未 収 入 金	27,091,000	31,841,000	258,563,000	32,797,000	26,973,000	366,048,000
(B)負 債	13,025,396	14,853,250	254,969,920	21,773,544	27,849,750	346,082,463
未 払 収 益 分 配 金	6,979,606	6,956,723	242,942,952	7,035,341	6,985,787	339,756,685
未 払 解 約 金	303	1,203,399	5,282,644	8,270,254	13,544,626	64,640
未 払 信 託 報 酬	6,031,716	6,677,879	6,728,963	6,453,214	7,302,662	6,246,873
そ の 他 未 払 費 用	13,771	15,249	15,361	14,735	16,675	14,265
(C)純 資 産 総 額(A-B)	5,049,757,901	5,120,900,931	4,933,179,070	5,239,967,570	5,188,306,826	4,967,067,902
元 本	4,653,071,190	4,637,815,502	4,627,484,805	4,690,227,895	4,657,191,512	4,622,539,933
次 期 繰 越 損 益 金	396,686,711	483,085,429	305,694,265	549,739,675	531,115,314	344,527,969
(D)受 益 権 総 口 数	4,653,071,190口	4,637,815,502口	4,627,484,805口	4,690,227,895口	4,657,191,512口	4,622,539,933口
1万口当たり基準価額(C/D)	10,853円	11,042円	10,661円	11,172円	11,140円	10,745円

(注) 第239期末における元本額は4,622,554,678円、当作成期間(第240期～第245期)中における追加設定元本額は159,777,017円、同解約元本額は159,791,762円です。

■損益の状況

〔自 2025年6月10日〕〔自 2025年7月9日〕〔自 2025年8月9日〕〔自 2025年9月9日〕〔自 2025年10月9日〕〔自 2025年11月11日〕
 〔至 2025年7月8日〕〔至 2025年8月8日〕〔至 2025年9月8日〕〔至 2025年10月8日〕〔至 2025年11月10日〕〔至 2025年12月8日〕

項 目	第240期	第241期	第242期	第243期	第244期	第245期
(A)配 当 等 収 益	16,895円	16,488円	18,838円	20,122円	18,402円	16,482円
受 取 利 息	16,895	16,488	18,838	20,122	18,402	16,482
(B)有価証券売買損益	157,172,046	101,291,049	73,342,491	253,290,863	△467,960	163,304,098
売 買 益	157,172,285	101,472,944	73,341,962	253,804,934	251,142	163,970,591
売 買 損	△239	△181,895	529	△514,071	△719,102	△666,493
(C)信 託 報 酬 等	△6,045,487	△6,693,128	△6,744,324	△6,467,949	△7,319,337	△6,261,138
(D)当期損益金(A+B+C)	151,143,454	94,614,409	66,617,005	246,843,036	△7,768,895	157,059,442
(E)前期繰越損益金	1,198,517,125	1,336,682,708	1,419,846,544	1,236,587,616	1,463,313,617	1,436,339,482
(F)追加信託差損益金	△945,994,262	△941,254,965	△937,826,332	△926,655,636	△917,443,621	△909,114,270
(配当等相当額)	(312,071,434)	(312,728,135)	(313,359,626)	(341,411,303)	(341,828,199)	(340,741,330)
(売買損益相当額)	(△1,258,065,696)	(△1,253,983,100)	(△1,251,185,958)	(△1,268,066,939)	(△1,259,271,820)	(△1,249,855,600)
(G)合 計(D+E+F)	403,666,317	490,042,152	548,637,217	556,775,016	538,101,101	684,284,654
(H)収 益 分 配 金	△6,979,606	△6,956,723	△242,942,952	△7,035,341	△6,985,787	△339,756,685
次期繰越損益金(G+H)	396,686,711	483,085,429	305,694,265	549,739,675	531,115,314	344,527,969
追加信託差損益金	△945,994,262	△941,254,965	△937,826,332	△926,655,636	△917,443,621	△909,114,270
(配当等相当額)	(312,155,636)	(312,735,161)	(313,367,662)	(341,551,395)	(341,835,616)	(340,749,662)
(売買損益相当額)	(△1,258,149,898)	(△1,253,990,126)	(△1,251,193,994)	(△1,268,207,031)	(△1,259,279,237)	(△1,249,863,932)
分配準備積立金	1,342,680,973	1,424,340,394	1,243,520,597	1,476,395,311	1,456,327,830	1,253,642,239
繰 越 損 益 金	-	-	-	-	△7,768,895	-

(注1) (B)有価証券売買損益は期末の評価換えによるものを含みます。

(注2) (C)信託報酬等には信託報酬に対する消費税等相当額を含めて表示しています。

(注3) (F)追加信託差損益金とあるのは、信託の追加設定の際、追加設定をした価額から元本を差し引いた差額分をいいます。

(注4) 分配金の計算過程

項 目	第240期	第241期	第242期	第243期	第244期	第245期
(a)経費控除後の配当等収益	13,373,513円	6,480,723円	14,326,939円	11,851,729円	0円	10,506,318円
(b)経費控除後の有価証券売買等損益	60,039,725	88,133,686	52,290,066	234,991,307	0	138,849,763
(c)収 益 調 整 金	312,155,636	312,735,161	313,367,662	341,551,395	341,835,616	340,749,662
(d)分 配 準 備 積 立 金	1,276,247,341	1,336,682,708	1,419,846,544	1,236,587,616	1,463,313,617	1,444,042,843
(e)当期分配対象額(a+b+c+d)	1,661,816,215	1,744,032,278	1,799,831,211	1,824,982,047	1,805,149,233	1,934,148,586
(f)1万円当たり当期分配対象額	3,571.44	3,760.46	3,889.44	3,891.03	3,876.05	4,184.17
(g)分 配 金	6,979,606	6,956,723	242,942,952	7,035,341	6,985,787	339,756,685
(h)1万円当たり分配金	15	15	525	15	15	735

■分配金のお知らせ

決 算 期	第240期	第241期	第242期	第243期	第244期	第245期
1 万口当たり分配金	15円	15円	525円	15円	15円	735円

※分配金を再投資する場合、分配金は税引後自動的に無手数料で再投資されます。

分配金の課税上の取扱いについて

- ・追加型株式投資信託の分配金には、課税扱いとなる「普通分配金」と、非課税扱いとなる「元本払戻金（特別分配金）」があります。
 - 分配落ち後の基準価額が個別元本と同額または個別元本を上回る場合には、分配金の全額が普通分配金となります。
 - 分配落ち後の基準価額が個別元本を下回る場合には、下回る部分の額が元本払戻金（特別分配金）、分配金から元本払戻金（特別分配金）を控除した額が普通分配金となります。
- ・元本払戻金（特別分配金）が発生した場合は、分配金発生時における受益者毎の個別元本から当該元本払戻金（特別分配金）を控除した額が、その後の受益者毎の個別元本となります。

好配当世界株マザーファンド

運用報告書

第41期（決算日 2025年12月8日）

（計算期間 2025年6月10日～2025年12月8日）

好配当世界株マザーファンドの第41期の運用状況をご報告申し上げます。

当ファンドの仕組みは次の通りです。

信 託 期 間	2005年6月15日から無期限です。
運 用 方 針	日本を除く世界の株式の予想配当利回りが相対的に高く、かつ将来的にも安定した配当収入が見込まれる銘柄へ主として投資し、安定した配当収入（インカムゲイン）の確保と中長期的な株価値上がり益（キャピタルゲイン）の獲得を通じて、信託財産の中・長期的な成長を目指して運用します。 外貨建資産については、原則として為替ヘッジを行いません。
主 要 投 資 対 象	日本を除く世界各国の外国金融商品市場に上場されている株式（これに準じる場合を含みます。）を主要投資対象とします。
主 な 組 入 制 限	株式への投資割合には制限を設けません。 外貨建資産への投資割合には制限を設けません。

■最近5期の運用実績

決 算 期	基 準 価 額		MSCI KOKUSAIインデックス		株 式 組 入 比 率	純 資 産 額
		期 騰 落 中 率	(配当込み、円ベース) (参考指数)	期 騰 落 中 率		
	円	%		%	%	百万円
37期(2023年12月8日)	39,806	7.5	576.90	9.6	98.1	4,719
38期(2024年6月10日)	49,247	23.7	734.76	27.4	98.1	4,924
39期(2024年12月9日)	51,133	3.8	786.33	7.0	98.6	4,858
40期(2025年6月9日)	53,079	3.8	779.10	△0.9	99.0	4,828
41期(2025年12月8日)	61,565	16.0	947.99	21.7	99.2	4,895

（注1）株式組入比率には、新株予約権証券を含む場合があります。

（注2）MSCI KOKUSAIインデックス（配当込み、円ベース）は、MSCI KOKUSAIインデックス（配当込み、米ドルベース）をもとに、当社が独自に円換算したものです。なお、指数算出にあたっては基準価額への反映を考慮して前営業日の数値（米ドルベース）を採用し、設定日の前営業日（2005年6月14日）を100として指数化しています（以下同じ）。

（注3）MSCI KOKUSAIインデックス（配当込み、米ドルベース）に関する著作権、知的財産権その他一切の権利はMSCI Inc. に帰属します。また、MSCI Inc. は同指数の内容を変更する権利および公表を停止する権利を有しています（以下同じ）。

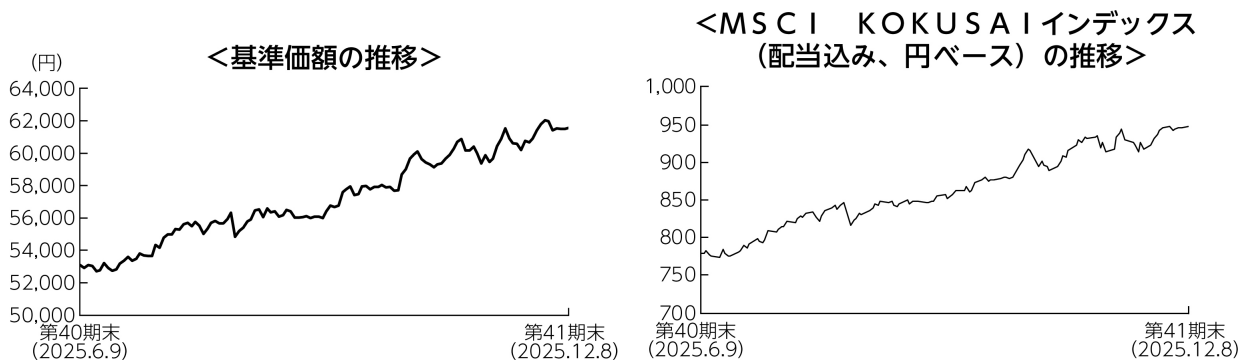
（注4）△（白三角）はマイナスを意味しています（以下同じ）。

■当期中の基準価額と市況の推移

年 月 日	基 準 価 額		MSCI KOKUSAIインデックス		株 式 組 入 比 率
		騰 落 率	(配当込み、 円ベース) (参考指数)	騰 落 率	
(期 首) 2025年 6 月 9 日	円 53,079	% －	779.10	% －	% 99.0
6 月末	53,805	1.4	797.89	2.4	97.9
7 月末	55,941	5.4	842.79	8.2	98.2
8 月末	56,119	5.7	849.11	9.0	99.2
9 月末	57,874	9.0	880.45	13.0	98.3
10月末	60,402	13.8	931.38	19.5	98.8
11月末	62,023	16.9	946.53	21.5	99.0
(期 末) 2025年12月 8 日	61,565	16.0	947.99	21.7	99.2

(注1) 騰落率は期首比です。
(注2) 株式組入比率には、新株予約権証券を含む場合があります。

■当期の運用経過（2025年6月10日から2025年12月8日まで）



基準価額の推移

当ファンドの基準価額は61,565円となり、前期末比で16.0%上昇しました。

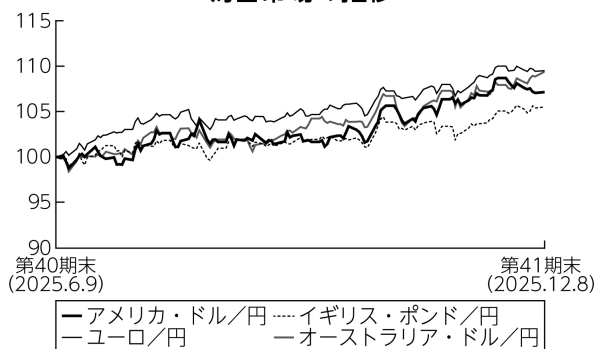
基準価額の主な変動要因

米国の雇用関連指標の悪化などから下落する局面もありましたが、A I（人工知能）関連企業による積極的な設備投資見通しや、F R B（米連邦準備理事会）による利下げ見通しなどを背景に株式市場は上昇し、基準価額は上昇しました。なお、為替市場においては主要通貨に対して円安となりました。

投資環境

外国株式市場は上昇しました。期初から7月までは、米国の追加関税政策に対して、E U（欧州連合）や中国などで関税引き下げ交渉が進展したことなどから、株価は上昇しました。期末にかけては、米国の政府閉鎖を受けたマクロ統計発表の遅延や利益確定の売りなどを受けて調整する局面はあったものの、A I 関連企業による積極的な設備投資見通しや、F R Bによる利下げ見通しなどを背景に堅調に推移し、株価は上昇しました。

＜為替市場の推移＞



(注) 前期末を100として指数化しています。

為替市場では主要通貨に対して円安が進みました。期初から9月末にかけては、日本銀行が利上げに慎重な姿勢を見せたことなどからユーロ高が進行しましたが、米国の雇用関連指標の悪化など受けてドルに対しては概ね横ばい推移となりました。期末にかけては日本の首相交代に伴う積極財政政策への転換などが意識されたことなどから、主要通貨に対して円安が進行しました。

ポートフォリオについて

各国の景気動向や金融政策、企業業績見通しのほか、米国や欧州の政治情勢や株式市場の動向なども勘案しつつ、保有銘柄の入替を実施しました。業種別では、ソフトウェアや保険の比率を削減し、医薬品や公益の比率を引き上げました。

<ポートフォリオの概要> 期末

〔組入上位10カ国（地域）〕

順位	国 名	比 率
		%
1	アメリカ	45.5
2	イギリス	14.1
3	ドイツ	8.1
4	フランス	6.4
5	スペイン	5.9
6	スイス	4.6
7	オランダ	3.8
8	カナダ	2.9
9	オーストラリア	2.9
10	香港	2.1

〔組入上位10業種〕

順位	業 種	比 率
		%
1	医薬品・バイオテクノロジー・ライフサイエンス	11.6
2	公益事業	9.3
3	食品・飲料・タバコ	8.6
4	金融サービス	8.5
5	資本財	8.3
6	エネルギー	6.5
7	保険	6.3
8	銀行	6.1
9	ソフトウェア・サービス	5.5
10	メディア・娯楽	5.3

〔通貨別配分〕

通 貨	比 率
	%
アメリカ・ドル	46.3
ユーロ	25.0
イギリス・ポンド	14.1
スイス・フラン	4.6
カナダ・ドル	2.9
オーストラリア・ドル	2.9
香港・ドル	2.1
シンガポール・ドル	0.6
スウェーデン・クローナ	0.6

〔組入株式上位10銘柄〕

順位	銘 柄 名	国 名	業 種	比 率
				%
1	ABBVIE INC	アメリカ	医薬品・バイオテクノロジー・ライフサイエンス	3.1
2	NOVARTIS AG-REG SHS	スイス	医薬品・バイオテクノロジー・ライフサイエンス	2.9
3	JOHNSON & JOHNSON	アメリカ	医薬品・バイオテクノロジー・ライフサイエンス	2.8
4	IBERDROLA SA	スペイン	公益事業	2.6
5	BRITISH AMERICAN TOBACCO PLC	イギリス	食品・飲料・タバコ	2.5
6	CISCO SYSTEMS INC	アメリカ	テクノロジー・ハードウェアおよび機器	2.4
7	SIEMENS AG-REG	ドイツ	資本財	2.3
8	ALPHABET INC-CL A	アメリカ	メディア・娯楽	2.3
9	DANONE	フランス	食品・飲料・タバコ	2.3
10	PHILIP MORRIS INTERNATIONAL	アメリカ	食品・飲料・タバコ	2.2

(注) 比率は純資産総額に対する評価額の割合です。

今後の運用方針

株式市場は、米国の景気悪化リスク、各地域における地政学的リスクなどが依然懸念されますが、企業業績の底堅い改善が市場を下支えする展開を想定します。株主還元や成長戦略の強化に積極的な企業への物色は根強いものと思われ、銘柄選択がより重要な相場環境が続くと考えます。

こうした中、当ファンドでは業績の成長見通しや配当方針に注目し、株主還元や成長戦略が期待できる銘柄を重視していく方針です。

■ 1 万口当たりの費用明細

項目	当期		項目の概要
	金額	比率	
(a) 売買委託手数料 (株式)	52円 (52)	0.091 % (0.091)	(a) 売買委託手数料＝期中の売買委託手数料÷期中の平均受益権口数 売買委託手数料は、組入有価証券等の売買の際に発生する手数料
(b) 有価証券取引税 (株式)	39 (39)	0.068 (0.068)	(b) 有価証券取引税＝期中の有価証券取引税÷期中の平均受益権口数 有価証券取引税は、有価証券の取引の都度発生する取引に関する税金
(c) その他費用 (保管費用) (その他)	15 (15) (0)	0.027 (0.027) (0.000)	(c) その他費用＝期中のその他費用÷期中の平均受益権口数 保管費用は、外国での資産の保管等に要する費用 その他は、信託事務の処理に要する諸費用等
合計	106	0.185	
期中の平均基準価額は57,269円です。			

(注 1) 金額欄は項目ごとに円未満は四捨五入してあります。
(注 2) 比率欄は「1 万口当たりのそれぞれの費用金額」を期中の平均基準価額で除して100を乗じたものです。

■売買及び取引の状況（2025年6月10日から2025年12月8日まで）

株 式

		買		売	
		株数	付金額	株数	付金額
外 国	ア メ リ カ	百株 695.24 (-)	千アメリカ・ドル 9,651 (-)	百株 732.71	千アメリカ・ドル 13,385
	カ ナ ダ	百株 94.98 (-)	千カナダ・ドル 1,223 (-)	百株 6.57	千カナダ・ドル 95
	オーストラリア	百株 394.99 (-)	千オーストラリア・ドル 1,292 (-)	百株 892.13	千オーストラリア・ドル 2,432
	香 港	百株 104 (-)	千香港・ドル 4,451 (-)	百株 7,975	千香港・ドル 12,222
	シ ン ガ ポー ル	百株 623 (-)	千シンガポール・ドル 304 (-)	百株 44	千シンガポール・ドル 20
	イ ギ リ ス	百株 1,388.88 (-)	千イギリス・ポンド 2,449 (-)	百株 714.04	千イギリス・ポンド 1,253
	ス イ ス	百株 94.74 (-)	千スイス・フラン 743 (-)	百株 14.51	千スイス・フラン 128
	デ ン マー ク	百株 - (-)	千デンマーク・クローネ - (-)	百株 14.65	千デンマーク・クローネ 468
	ス ウ ェー デ ン	百株 285.73 (-)	千スウェーデン・クローナ 4,469 (-)	百株 159.73	千スウェーデン・クローナ 2,339
	ユ ー ロ 圏	百株 84.01 (-)	千ユーロ 405 (-)	百株 90.63	千ユーロ 532
		百株 63.72 (-)	千ユーロ 432 (-)	百株 104.83	千ユーロ 481
		百株 206.53 (-)	千ユーロ 695 (-)	百株 256.03	千ユーロ 2,553
		百株 243.41 (590.92)	千ユーロ 844 (-)	百株 808.49	千ユーロ 761
		百株 271.03 (-)	千ユーロ 246 (-)	百株 18.94	千ユーロ 16

(注1) 金額は受渡代金です。
(注2) ()内は株式分割、増資割当および合併等による増減分で、上段の数字には含まれておりません。

■株式売買金額の平均組入株式時価総額に対する割合

項 目	当 期
(a) 期 中 の 株 式 売 買 金 額	6,531,809千円
(b) 期 中 の 平 均 組 入 株 式 時 価 総 額	5,053,481千円
(c) 売 買 高 比 率(a)／(b)	1.29

(注) (b)は各月末の組入株式時価総額の平均です。

■利害関係人との取引状況等（2025年6月10日から2025年12月8日まで）

期中の利害関係人との取引等はありません。

(注) 利害関係人とは、投資信託及び投資法人に関する法律第11条第1項に規定される利害関係人です。

■組入資産の明細

外国株式

銘柄	期首(前期末)	当 期 末			業 種 等
	株 数	株 数	評 価 額		
			外 貨 建 金 額	邦貨換算金額	
(アメリカ)	百株	百株	千アメリカ・ドル	千円	
INTL BUSINESS MACHINES CORP	17.6	11.16	343	53,349	情報技術サービス
RALPH LAUREN CORP	—	14.03	516	80,242	繊維・アパレル・贅沢品
AMERICAN EXPRESS CO	10.1	8.92	330	51,283	消費者金融
APPLIED MATERIALS INC	23.26	—	—	—	半導体・半導体製造装置
VERIZON COMM INC	97.33	—	—	—	各種電気通信サービス
UNITED RENTALS INC	2.02	—	—	—	商社・流通業
JPMORGAN CHASE & CO	13.82	12.21	384	59,715	銀行
CISCO SYSTEMS INC	151.4	97.11	757	117,542	通信機器
CORNING INC	—	69.62	598	92,914	電子装置・機器・部品
MORGAN STANLEY	14.22	21.43	378	58,721	資本市場
DUKE ENERGY CORP	29.33	—	—	—	電力
EATON CORP PLC	6.97	—	—	—	電気設備
EXXON MOBIL CORP	—	35.26	410	63,791	石油・ガス・消耗燃料
NEXTERA ENERGY INC	50.52	27.99	232	36,121	電力
GILEAD SCIENCES INC	26.82	46.28	561	87,090	バイオテクノロジー
GOLDMAN SACHS GROUP INC	3.19	4.58	391	60,759	資本市場
HOME DEPOT INC	—	7.43	263	40,901	専門小売り
CENTERPOINT ENERGY INC	—	78.84	302	47,034	総合公益事業
JOHNSON & JOHNSON	—	44.01	888	137,960	医薬品
ELI LILLY & CO	3.74	—	—	—	医薬品
MERCK & CO.INC.	25.37	—	—	—	医薬品
MICROSOFT CORP	28.29	11.03	532	82,731	ソフトウェア
MOTOROLA SOLUTIONS INC	14.81	—	—	—	通信機器
ORACLE CORP	—	17.92	389	60,528	ソフトウェア
EXELON CORP	—	64.23	281	43,683	電力
PFIZER INC	—	119.16	310	48,151	医薬品
COSTCO WHOLESALE CORP	7.34	6.49	580	90,139	生活必需品流通・小売り
ROYAL CARIBBEAN CRUISES LTD	17.18	9.06	233	36,239	ホテル・レストラン・レジャー
AT&T INC	165.46	146.23	369	57,387	各種電気通信サービス
CHEVRON CORP	18.18	27.65	414	64,385	石油・ガス・消耗燃料
WALMART INC	78.99	—	—	—	生活必需品流通・小売り
CME GROUP INC	29.45	21.33	577	89,692	資本市場
TJX COMPANIES INC	53.89	25.56	391	60,820	専門小売り
TRANSDIGM GROUP INC	2.92	3.49	470	72,971	航空宇宙・防衛
MASTERCARD INC	7.02	3.54	193	29,979	金融サービス
BROADRIDGE FINANCIAL SOLUTIONS	9.78	—	—	—	専門サービス
PHILIP MORRIS INTERNATIONAL	73.47	47.29	698	108,511	タバコ
META PLATFORMS INC	7.79	7.41	499	77,465	インタラクティブ・メディアおよびサービス
ABBVIE INC	48.99	42.74	966	150,003	バイオテクノロジー
BROADCOM INC	29.19	15	585	90,871	半導体・半導体製造装置
DUPONT DE NEMOURS INC	14.06	—	—	—	化学

銘 柄		期首(前期末)	当 期 末		業 種 等	
		株 数	株 数	評 価 額		
				外 貨 建 金 額		邦貨換算金額
(アメリカ)		百株	百株	千アメリカ・ドル	千円	インタラクティブ・メディアおよびサービス
ALPHABET INC-CL A		24.73	22.76	731	113,513	
小 計	株 数 ・ 金 額	1,107.23	1,069.76	14,587	2,264,504	
	銘 柄 数 < 比 率 >	33銘柄	31銘柄	—	<46.3%>	
(カナダ)		百株	百株	千カナダ・ドル	千円	銀行 銀行
NATIONAL BANK OF CANADA		—	37.8	645	72,460	
CAN IMPERIAL BK OF COMMERCE		—	50.61	638	71,671	
小 計	株 数 ・ 金 額	—	88.41	1,283	144,132	
	銘 柄 数 < 比 率 >	—	2銘柄	—	<2.9%>	
(オーストラリア)		百株	百株	千オーストラリア・ドル	千円	資本市場 保険 商業サービス・用品 インタラクティブ・メディアおよびサービス 容器・包装 銀行
MACQUARIE GROUP LTD		31.79	11.17	218	22,538	
SUNCORP GROUP LTD		286.59	205.78	347	35,840	
BRAMBLES LTD		—	189.49	439	45,267	
CAR GROUP LTD		—	113.74	371	38,237	
AMCOR PLC-CDI		398.23	—	—	—	
ANZ GROUP HOLDINGS LTD		300.71	—	—	—	
小 計	株 数 ・ 金 額	1,017.32	520.18	1,376	141,885	
	銘 柄 数 < 比 率 >	4銘柄	4銘柄	—	<2.9%>	
(香港)		百株	百株	千香港・ドル	千円	資本市場 銀行 建設・土木 繊維・アパレル・贅沢品
HONG KONG EXCHANGES & CLEAR		—	69	2,811	56,080	
BOC HONG KONG HOLDINGS LTD		1,270	650	2,427	48,420	
CHINA STATE CONSTRUCTION INT HOLDINGS LTD		5,040	—	—	—	
STELLA INTERNATIONAL HOLDINGS LTD		2,280	—	—	—	
小 計	株 数 ・ 金 額	8,590	719	5,238	104,501	
	銘 柄 数 < 比 率 >	3銘柄	2銘柄	—	<2.1%>	
(シンガポール)		百株	百株	千シンガポール・ドル	千円	各種電気通信サービス
SINGAPORE TELECOMMUNICATIONS		—	579	265	31,779	
小 計	株 数 ・ 金 額	—	579	265	31,779	
	銘 柄 数 < 比 率 >	—	1銘柄	—	<0.6%>	
(イギリス)		百株	百株	千イギリス・ポンド	千円	総合公益事業 航空宇宙・防衛 タバコ タバコ パーソナルケア用品 水道 金属・鉱業 電力 石油・ガス・消耗燃料 資本市場 石油・ガス・消耗燃料
NATIONAL GRID PLC		—	292.03	331	68,564	
BAE SYSTEMS PLC		—	137.6	230	47,640	
BRITISH AMERICAN TOBACCO PLC		153.7	135.95	582	120,501	
IMPERIAL BRANDS PLC		—	118.79	386	79,896	
UNILEVER PLC		146.9	89.13	397	82,192	
UNITED UTILITIES GROUP PLC		—	209.76	253	52,439	
RIO TINTO PLC		18.8	31.78	174	36,172	
SSE PLC		100.13	88.41	191	39,575	
BP PLC		606.26	510.58	231	47,844	
3I GROUP PLC		—	71.2	230	47,608	
SHELL PLC		100.93	116.33	321	66,445	
小 計	株 数 ・ 金 額	1,126.72	1,801.56	3,328	688,882	
	銘 柄 数 < 比 率 >	6銘柄	11銘柄	—	<14.1%>	

銘 柄		期首(前期末)	当 期 末		業 種 等	
		株 数	株 数	評 価 額		
				外 貨 建 金 額		邦貨換算金額
(スイス) NOVARTIS AG-REG SHS HOLCIM LTD		百株 44.07 －	百株 69.66 54.64	千スイス・フラン 745 409	千円 144,007 79,010	医薬品 建設資材
小 計	株 数 ・ 金 額	44.07	124.3	1,155	223,017	
	銘 柄 数 < 比 率 >	1銘柄	2銘柄	－	<4.6%>	
(デンマーク) NOVO NORDISK A/S-B		百株 14.65	百株 －	千デンマーク・クローネ －	千円 －	医薬品
小 計	株 数 ・ 金 額	14.65	－	－	－	
	銘 柄 数 < 比 率 >	1銘柄	－	－	<－>	
(スウェーデン) TELE2 AB-B SHS		百株 －	百株 126	千スウェーデン・クローナ 1,860	千円 30,752	無線通信サービス
小 計	株 数 ・ 金 額	－	126	1,860	30,752	
	銘 柄 数 < 比 率 >	－	1銘柄	－	<0.6%>	
(ユーロ・・・オランダ) NN GROUP NV FERROVIAL SE		百株 177.74 －	百株 92.91 78.21	千ユーロ 580 441	千円 104,994 79,840	保険 建設・土木
小 計	株 数 ・ 金 額	177.74	171.12	1,022	184,835	
	銘 柄 数 < 比 率 >	1銘柄	2銘柄	－	<3.8%>	
(ユーロ・・・フランス) AXA SA DANONE BNP PARIBAS TOTALENERGIES SE		百株 198.77 91.88 － 55.52	百株 115.42 81.26 34.16 74.22	千ユーロ 444 619 257 418	千円 80,450 111,928 46,564 75,687	保険 食品 銀行 石油・ガス・消耗燃料
小 計	株 数 ・ 金 額	346.17	305.06	1,740	314,630	
	銘 柄 数 < 比 率 >	3銘柄	4銘柄	－	<6.4%>	
(ユーロ・・・ドイツ) SAP SE SIEMENS AG-REG BASF SE ALLIANZ SE DEUTSCHE TELEKOM AG-REG SCOUT24 SE		百株 34.06 37.96 116.8 24.34 － 102.2	百株 18.74 26.98 － 13.1 187.48 19.56	千ユーロ 400 629 － 480 516 171	千円 72,426 113,882 － 86,856 93,457 31,034	ソフトウェア コンプロマリット 化学 保険 各種電気通信サービス インタラクティブ・メディアおよびサービス
小 計	株 数 ・ 金 額	315.36	265.86	2,199	397,657	
	銘 柄 数 < 比 率 >	5銘柄	5銘柄	－	<8.1%>	
(ユーロ・・・スペイン) IBERDROLA SA ACS ACTIVIDADES CONS Y SERV RED ELECTRICA DE CORPORACION SA AENA SME SA		百株 450.07 － 129.87 15.65	百株 398.11 61.74 － 161.58	千ユーロ 715 501 － 372	千円 129,352 90,645 － 67,399	電力 建設・土木 電力 運送インフラ
小 計	株 数 ・ 金 額	595.59	621.43	1,589	287,397	
	銘 柄 数 < 比 率 >	3銘柄	3銘柄	－	<5.9%>	

銘 柄		期首(前期末)	当 期 末		業 種 等	
		株 数	株 数	評 価 額		
				外 貨 建 金 額		邦貨換算金額
(ユーロ…イタリア)		百株	百株	千ユーロ	千円	電力
TERNA SPA		—	252.09	226	40,912	
小 計	株 数 ・ 金 額	—	252.09	226	40,912	
	銘 柄 数 < 比 率 >	—	1銘柄	—	<0.8%>	
合 計	株 数 ・ 金 額	13,334.85	6,643.77	—	4,854,888	
	銘 柄 数 < 比 率 >	60銘柄	69銘柄	—	<99.2%>	

(注1) 邦貨換算金額は、期末の時価をわが国の対顧客電信売買相場の仲値により邦貨換算したものです。
(注2) < >内は、期末の純資産総額に対する各通貨別（ユーロは国別）株式評価額の比率です。
(注3) 金額の単位未満は切捨ててあります。％は、小数点第2位を四捨五入しています。なお、合計は、四捨五入の関係で合わない場合があります。

■投資信託財産の構成

2025年12月8日現在

項 目	当 期 末	
	評 価 額	比 率
株 式	千円 4,854,888	% 92.3
コ ー ル ・ ロ ー ン 等 、 そ の 他	407,468	7.7
投 資 信 託 財 産 総 額	5,262,356	100.0

(注1) 評価額の単位未満は切捨ててあります。％は、小数点第2位を四捨五入しています。
(注2) 期末の外貨建資産の投資信託財産総額に対する比率は、5,247,771千円、99.7%です。
(注3) 外貨建資産は、期末の時価をわが国の対顧客電信売買相場の仲値により邦貨換算したものです。なお、2025年12月8日における邦貨換算レートは、1アメリカ・ドル＝155.24円、1カナダ・ドル＝112.26円、1オーストラリア・ドル＝103.06円、1香港・ドル＝19.95円、1シンガポール・ドル＝119.84円、1イギリス・ポンド＝206.95円、1スイス・フラン＝193.06円、1デンマーク・クローネ＝24.21円、1ノルウェー・クローネ＝15.34円、1スウェーデン・クローナ＝16.53円、1ユーロ＝180.81円です。

■資産、負債、元本および基準価額の状況

(2025年12月8日)現在

項 目	当 期 末
(A) 資 産	5,621,182,602円
コ ー ル ・ ロ ー ン 等	220,211,470
株 式(評価額)	4,854,888,390
未 収 入 金	534,664,169
未 収 配 当 金	11,418,573
(B) 負 債	725,504,893
未 払 金	359,456,893
未 払 解 約 金	366,048,000
(C) 純 資 産 総 額(A-B)	4,895,677,709
元 本	795,202,138
次 期 繰 越 損 益 金	4,100,475,571
(D) 受 益 権 総 口 数	795,202,138口
1 万口当たり基準価額(C/D)	61,565円

- (注1) 期首元本額 909,609,940円
追加設定元本額 23,116,465円
一部解約元本額 137,524,267円
- (注2) 期末における元本の内訳
みずほ好配当世界株オープン 795,202,138円
期末元本合計 795,202,138円

■損益の状況

当期 自2025年6月10日 至2025年12月8日

項 目	当 期
(A) 配 当 等 収 益	67,897,839円
受 取 配 当 金	66,900,194
受 取 利 息	997,587
そ の 他 収 益 金	58
(B) 有 価 証 券 売 買 損 益	682,555,647
売 買 益	986,752,803
売 買 損	△304,197,156
(C) そ の 他 費 用	△1,366,553
(D) 当 期 損 益 金(A+B+C)	749,086,933
(E) 前 期 繰 越 損 益 金	3,918,537,836
(F) 解 約 差 損 益 金	△672,254,733
(G) 追 加 信 託 差 損 益 金	105,105,535
(H) 合 計(D+E+F+G)	4,100,475,571
次 期 繰 越 損 益 金(H)	4,100,475,571

- (注1) (B)有価証券売買損益は期末の評価換えによるものを含みます。
- (注2) (F)解約差損益金とあるのは、中途解約の際、元本から解約価額を差し引いた差額分をいいます。
- (注3) (G)追加信託差損益金とあるのは、信託の追加設定の際、追加設定をした価額から元本を差し引いた差額分をいいます。