

運用報告書 (全体版)

みずほ好配当世界株オープン

当ファンドの仕組みは次の通りです。

商品分類	追加型投信／海外／株式	
信託期間	2005年6月15日から無期限です。	
運用方針	日本を除く世界各国の好配当株を主要投資対象として、信託財産の中・長期的な成長を目指します。	
主要投資対象	みずほ好配当世界株オープン	好配当世界株マザーファンド受益証券を主要投資対象とします。
	好配当世界株マザーファンド	日本を除く世界各国の外国金融商品市場に上場されている株式を主要投資対象とします。
運用方法	株式の予想配当利回りが相対的に高く、かつ将来的にも安定した配当成長が見込まれる世界の好配当企業の株式へ分散投資を行います。投資対象地域は北米、欧州、アジア・オセアニア（日本を除く）の3地域とし、株式の組入比率は、原則として高位を維持します。外貨建資産については、原則として為替ヘッジを行いません。	
組入制限	みずほ好配当世界株オープン	株式への実質投資割合には制限を設けません。
	好配当世界株マザーファンド	株式への投資割合には制限を設けません。
分配方針	年12回（原則毎月8日）決算を行い、第4期以降、原則として配当等収益等を中心に継続的な安定分配を目指します。また、毎年3月、6月、9月および12月の決算時には、基準価額水準等を勘案し、上記安定分配相当額のほか、値上がり益などを加えて分配する場合があります。ただし、分配対象収益が少額の場合は分配を行わないこともあります。収益分配に充てず信託財産内に留保した利益については、運用の基本方針に基づき運用を行います。	

第168期	<決算日	2019年7月8日>
第169期	<決算日	2019年8月8日>
第170期	<決算日	2019年9月9日>
第171期	<決算日	2019年10月8日>
第172期	<決算日	2019年11月8日>
第173期	<決算日	2019年12月9日>

受益者の皆さまへ

毎々格別のお引立てに預かり厚くお礼申し上げます。

さて、「みずほ好配当世界株オープン」は、2019年12月9日に第173期の決算を行いました。ここに、運用経過等をご報告申し上げます。

今後とも一層のご愛顧を賜りますようお願い申し上げます。

<運用報告書に関するお問い合わせ先>

コールセンター：0120-104-694

受付時間：営業日の午前9時から午後5時まで

お客さまのお取引内容につきましては、購入された

販売会社にお問い合わせください。

アセットマネジメントOne 株式会社

東京都千代田区丸の内1-8-2

<http://www.am-one.co.jp/>

みずほ好配当世界株オープン

■最近5作成期の運用実績

作成期	決算期	基準価額			MSCI KOKUSA I インデックス		株式組入比率	純資産総額
		(分配落)	税込み分配金	期中騰落率	(配当込み、円ベース) (参考指数)	期中騰落率		
第25作成期	144期(2017年7月10日)	円 7,217	円 20	% 2.5	246.18	% 3.5	% 95.3	百万円 6,921
	145期(2017年8月8日)	7,115	20	△1.1	246.01	△0.1	94.3	6,770
	146期(2017年9月8日)	6,954	20	△2.0	240.60	△2.2	95.5	6,550
	147期(2017年10月10日)	7,430	20	7.1	257.03	6.8	95.8	6,915
	148期(2017年11月8日)	7,471	20	0.8	262.70	2.2	96.4	6,691
第26作成期	149期(2017年12月8日)	7,555	20	1.4	264.81	0.8	95.9	6,516
	150期(2018年1月9日)	7,734	20	2.6	276.77	4.5	94.5	6,614
	151期(2018年2月8日)	7,319	20	△5.1	260.97	△5.7	95.3	6,206
	152期(2018年3月8日)	7,165	20	△1.8	255.83	△2.0	94.6	6,055
	153期(2018年4月9日)	7,030	20	△1.6	249.93	△2.3	95.0	5,911
第27作成期	154期(2018年5月8日)	7,155	20	2.1	261.18	4.5	94.7	6,030
	155期(2018年6月8日)	7,261	20	1.8	270.12	3.4	94.5	6,121
	156期(2018年7月9日)	7,301	20	0.8	270.11	△0.0	95.5	6,065
	157期(2018年8月8日)	7,478	20	2.7	279.58	3.5	95.8	6,139
	158期(2018年9月10日)	7,273	20	△2.5	275.82	△1.3	96.1	5,916
第28作成期	159期(2018年10月9日)	7,424	20	2.4	280.90	1.8	94.4	5,975
	160期(2018年11月8日)	7,321	20	△1.1	276.42	△1.6	94.2	5,877
	161期(2018年12月10日)	6,931	20	△5.1	257.69	△6.8	94.5	5,545
	162期(2019年1月8日)	6,542	20	△5.3	243.80	△5.4	95.0	5,213
	163期(2019年2月8日)	6,835	20	4.8	260.98	7.0	96.2	5,399
第29作成期	164期(2019年3月8日)	7,100	20	4.2	270.81	3.8	95.4	5,505
	165期(2019年4月8日)	7,292	20	3.0	283.37	4.6	95.1	5,612
	166期(2019年5月8日)	7,091	20	△2.5	278.97	△1.6	95.0	5,358
	167期(2019年6月10日)	7,049	20	△0.3	275.19	△1.4	94.8	5,314
	168期(2019年7月8日)	7,166	20	1.9	285.88	3.9	94.6	5,399
第29作成期	169期(2019年8月8日)	6,727	20	△5.8	267.88	△6.3	94.2	5,061
	170期(2019年9月9日)	6,934	20	3.4	279.42	4.3	93.9	5,190
	171期(2019年10月8日)	6,921	20	0.1	276.70	△1.0	94.5	5,122
	172期(2019年11月8日)	7,298	20	5.7	297.27	7.4	94.4	5,382
	173期(2019年12月9日)	7,265	20	△0.2	299.61	0.8	94.4	5,294

(注1) 基準価額の騰落率は分配金込みです。

(注2) 当ファンドはマザーファンドを組入れますので、「株式組入比率」は実質比率を記載しております。

(注3) 株式組入比率には、新株予約権証券を含みます。

(注4) MSCI KOKUSA I インデックス (配当込み、円ベース) は、MSCI KOKUSA I インデックス (配当込み、米ドルベース) をもとに、当社が独自に円換算したものです。なお、指数算出にあたっては基準価額への反映を考慮して前営業日の数値 (米ドルベース) を採用し、設定日の前営業日 (2005年6月14日) を100として指数化しています (以下同じ)。

(注5) MSCI KOKUSA I インデックス (配当込み、米ドルベース) は、MSCI Inc. が開発した指数です。同指数に関する著作権、知的財産権その他一切の権利はMSCI Inc. に帰属します。また、MSCI Inc. は同指数の内容を変更する権利および公表を停止する権利を有しています (以下同じ)。

(注6) △ (白三角) はマイナスを意味しています (以下同じ)。

■過去6ヶ月間の基準価額と市況の推移

決算期	年 月 日	基 準 価 額		MSCI KOKUSAI インデックス		株 式 組入比率
			騰 落 率	(配当込み、 円ベース) (参考指数)	騰 落 率	
第 168 期	(期 首) 2019年6月10日	円	%		%	%
	6月末	7,049	—	275.19	—	94.8
	(期 末) 2019年7月8日	7,042	△0.1	278.73	1.3	94.8
第 169 期	(期 末) 2019年7月8日	7,186	1.9	285.88	3.9	94.6
	(期 首) 2019年7月8日	7,166	—	285.88	—	94.6
	7月末	7,125	△0.6	286.30	0.1	94.7
第 170 期	(期 末) 2019年8月8日	6,747	△5.8	267.88	△6.3	94.2
	(期 首) 2019年8月8日	6,727	—	267.88	—	94.2
	8月末	6,820	1.4	272.30	1.6	94.8
第 171 期	(期 末) 2019年9月9日	6,954	3.4	279.42	4.3	93.9
	(期 首) 2019年9月9日	6,934	—	279.42	—	93.9
	9月末	7,041	1.5	281.07	0.6	94.0
第 172 期	(期 末) 2019年10月8日	6,941	0.1	276.70	△1.0	94.5
	(期 首) 2019年10月8日	6,921	—	276.70	—	94.5
	10月末	7,256	4.8	291.94	5.5	94.0
第 173 期	(期 末) 2019年11月8日	7,318	5.7	297.27	7.4	94.4
	(期 首) 2019年11月8日	7,298	—	297.27	—	94.4
	11月末	7,356	0.8	303.12	2.0	95.3
	(期 末) 2019年12月9日	7,285	△0.2	299.61	0.8	94.4

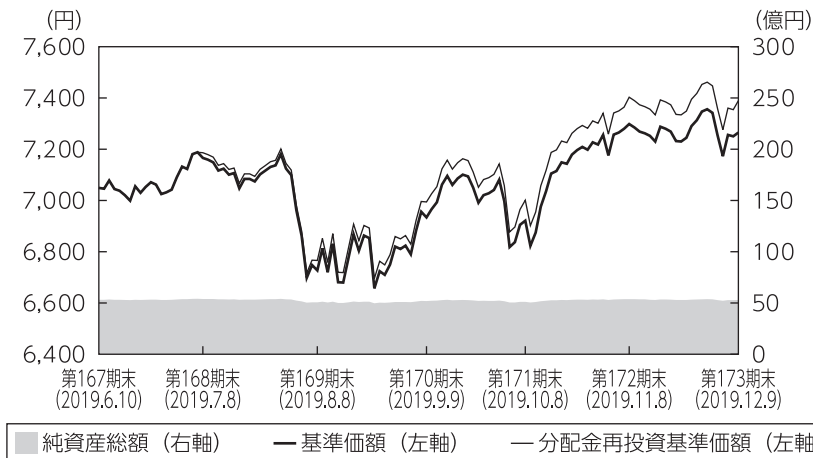
(注1) 期末基準価額は分配金込み、騰落率は期首比です。

(注2) 当ファンドはマザーファンドを組入れますので、「株式組入比率」は実質比率を記載しております。

(注3) 株式組入比率には、新株予約権証券を含みます。

■第168期～第173期の運用経過（2019年6月11日から2019年12月9日まで）

基準価額等の推移



第168期首： 7,049円
 第173期末： 7,265円
 （既払分配金120円）
 騰落率： 4.8%
 （分配金再投資ベース）

- 純資産総額（右軸） — 基準価額（左軸） — 分配金再投資基準価額（左軸）
- (注1) 分配金再投資基準価額は、税引前の分配金を再投資したものとみなして計算したもので、ファンド運用の実質的なパフォーマンスを示すものではありません。
- (注2) 分配金を再投資するかどうかについてはお客さまがご利用のコースにより異なります。また、ファンドの購入価額により課税条件も異なります。従って、お客さまの損益の状況を示すものではありません。
- (注3) 分配金再投資基準価額は、期首の基準価額に合わせて指数化しています。
- (注4) 当ファンドはベンチマークを定めておりません。

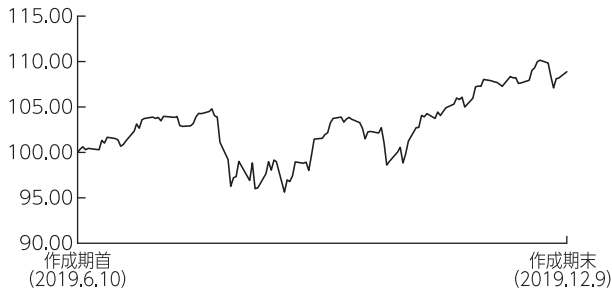
基準価額の主な変動要因

日本を除く世界の株式に投資を行った結果、米国などにおいて好調な決算の発表が続いたことや、米中通商協議の進展が見られたことなどを背景として、主要国の株式市場が上昇したことなどから、基準価額は上昇しました。

投資環境

●世界株式市況と為替市場

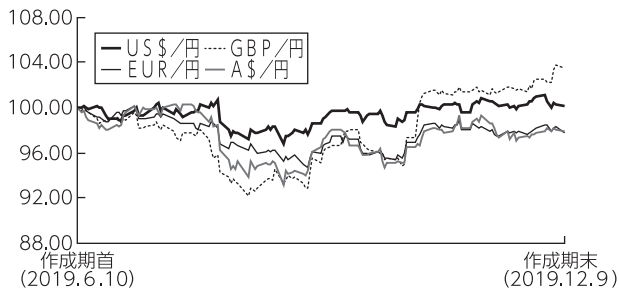
<MSCI KOKUSAI インデックス (配当込み、円ベース) の推移>



(注) 作成期首を100として指数化しています (以下同じ)。

作成期首より、FOMC（米連邦公開市場委員会）を受けて利下げ観測が強まったことに加え、7月には米国企業決算が総じて事前予想から上振れたことなどから株価は上昇しました。その後は、米中貿易摩擦の状況や、米トランプ大統領弾劾に向けた調査開始の発表など、政治的要因に株価が振らされるレンジ相場が続きました。作成期末にかけて、各国の堅調な経済指標が好感されたこともあり、株価は上昇基調を保ちました。

<為替市場の推移>



(注) US\$：米ドル、EUR：ユーロ、GBP：英ポンド、A\$：豪ドル

為替市場では、米中貿易摩擦や米国の金融政策動向などを睨みながら、米ドルは円に対して横ばい圏内で推移しました。一方、ユーロは円に対して下落しました。

ポートフォリオについて

●当ファンド

当ファンドの主要投資対象は好配当世界株マザーファンドであり、マザーファンドの組入比率は期を通じて高位に維持するよう運用しました。

●好配当世界株マザーファンド

日本を除く世界の先進国の株式市場を主たる投資対象とし、相対的に配当利回りが高く、配当の安定性や成長性にも期待出来る銘柄を中心に投資を行いました。

各国の景気や金融政策、企業業績や政治リスクの動向等を見極めつつ、銘柄入替や保有比率調整を実施しました。結果、北米地域のウェイトを高めとしました。またセクター別では、金融やヘルスケアなどのセクターの比率を高めに維持しました。

<好配当世界株マザーファンドポートフォリオの概要> 作成期末

【国（市場）別構成上位10カ国】

順位	国名	組入比率
1	米国	59.9%
2	英国	11.4
3	フランス	8.7
4	ドイツ	3.0
5	オーストラリア	2.6
6	フィンランド	1.9
7	スイス	1.9
8	スペイン	1.7
9	ベルギー	1.4
10	オランダ	1.4

【業種別構成上位10業種】

順位	業種	組入比率
1	医薬品・バイオテクノロジー・ライフサイエンス	14.0%
2	銀行	13.6
3	食品・飲料・タバコ	10.0
4	資本財	7.9
5	公益事業	7.6
6	電気通信サービス	7.2
7	保険	5.4
8	エネルギー	4.8
9	家庭用品・パーソナル用品	4.1
10	素材	4.1

【通貨別構成】

通貨	組入比率
USドル	59.9%
ユーロ	18.2
イギリス・ポンド	11.4
オーストラリア・ドル	2.6
その他	8.0

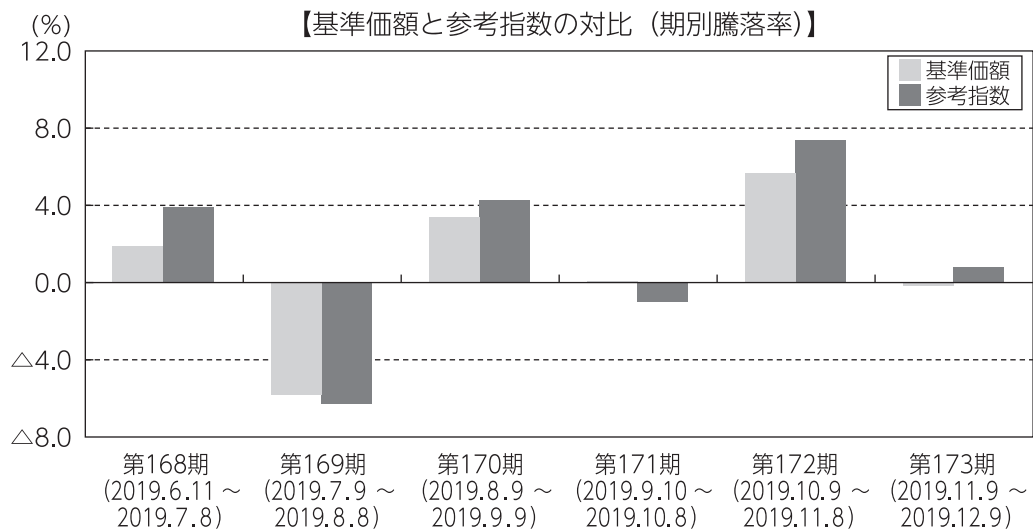
【組入株式上位10銘柄】

順位	銘柄名	国名	業種	組入比率
1	UNION PACIFIC CORP	アメリカ	運輸	2.8%
2	JPMORGAN CHASE & CO	アメリカ	銀行	2.8
3	AMGEN INC	アメリカ	医薬品・バイオテクノロジー・ライフサイエンス	2.7
4	LOCKHEED MARTIN CORP	アメリカ	資本財	2.5
5	MERCK & CO.INC.	アメリカ	医薬品・バイオテクノロジー・ライフサイエンス	2.5
6	PEPSICO INC	アメリカ	食品・飲料・タバコ	2.5
7	NEXTERA ENERGY INC	アメリカ	公益事業	2.4
8	AT&T INC	アメリカ	電気通信サービス	2.3
9	UNILEVER PLC	イギリス	家庭用品・パーソナル用品	2.3
10	QUALCOMM INC	アメリカ	半導体・半導体製造装置	2.2

(注) 比率は純資産総額に対する評価額の割合を表示しています。

ベンチマークとの差異について

当ファンドは運用の目標となるベンチマークを設けておりません。以下のグラフは、当ファンドの基準価額（分配金再投資ベース）と参考指数の騰落率の対比です。



(注) 基準価額の騰落率は分配金（税引前）込みです。

分配金

当作成期の収益分配金は、配当等収益等を中心に安定した収益分配を継続的に行うことを目指し、下記のとおりといたしました。なお、収益分配に充てず信託財産内に留保した収益については、運用の基本方針に基づき運用を行います。

■分配原資の内訳（1万口当たり）

項目	第168期	第169期	第170期	第171期	第172期	第173期
	2019年6月11日 ～2019年7月8日	2019年7月9日 ～2019年8月8日	2019年8月9日 ～2019年9月9日	2019年9月10日 ～2019年10月8日	2019年10月9日 ～2019年11月8日	2019年11月9日 ～2019年12月9日
当期分配金（税引前）	20円	20円	20円	20円	20円	20円
対基準価額比率	0.28%	0.30%	0.29%	0.29%	0.27%	0.27%
当期の収益	17円	5円	20円	6円	16円	13円
当期の収益以外	2円	14円	-円	13円	3円	6円
翌期繰越分配対象額	355円	341円	342円	329円	325円	319円

（注1）「当期の収益」および「当期の収益以外」は、小数点以下切捨てで算出しているためこれらを合計した額と「当期分配金（税引前）」の額が一致しない場合があります。

（注2）当期分配金の「対基準価額比率」は「当期分配金（税引前）」の期末基準価額（分配金込み）に対する比率で、ファンドの収益率とは異なります。また、小数点第3位を四捨五入しています。

（注3）「当期の収益」は「経費控除後の配当等収益」および「経費控除後・繰越欠損補填後の売買益（含、評価益）」から分配に充当した金額です。また、「当期の収益以外」は「分配準備積立金」および「収益調整金」から分配に充当した金額です。

今後の運用方針

●当ファンド

当ファンドの運用方針については、引き続き好配当世界株マザーファンドを組入れることにより、実質的な運用を当該マザーファンドにて行います。今後もマザーファンドの組入比率を高位に維持します。

●好配当世界株マザーファンド

当ファンドでは、今後の利益成長と配当支払余力の持続性を勘案して、相対的に配当利回りが高く、配当の安定性や成長性にも期待出来る銘柄を中心とした投資を継続します。加えて、企業の業績改善によって今後の配当成長とこれに伴う株価の値上がり益が期待出来る銘柄への追加投資も検討します。株式の組入比率は、原則として高位を維持します。為替ヘッジは行わない方針です。

■ 1万口当たりの費用明細

項目	第168期～第173期 (2019年6月11日 ～2019年12月9日)		項目の概要
	金額	比率	
	(a) 信託報酬 (投信会社) (販売会社) (受託会社)	53円 (25) (25) (4)	
(b) 売買委託手数料 (株式)	2 (2)	0.023 (0.023)	(b) 売買委託手数料＝期中の売買委託手数料÷期中の平均受益権口数 売買委託手数料は、組入有価証券等の売買の際に発生する手数料
(c) 有価証券取引税 (株式)	0 (0)	0.005 (0.005)	(c) 有価証券取引税＝期中の有価証券取引税÷期中の平均受益権口数 有価証券取引税は、有価証券の取引の都度発生する取引に関する税金
(d) その他費用 (保管費用) (監査費用) (その他)	1 (1) (0) (0)	0.011 (0.008) (0.002) (0.002)	(d) その他費用＝期中のその他費用÷期中の平均受益権口数 保管費用は、外国での資産の保管等に要する費用 監査費用は、監査法人等に支払うファンドの監査にかかる費用 その他は、信託事務の処理に要する諸費用等
合計	56	0.795	

(注1) 期中の費用（消費税等のかかるものは消費税等を含む）は追加・解約によって受益権口数に変動があるため、簡便法により算出した結果です。なお、売買委託手数料、有価証券取引税およびその他費用は、このファンドが組入れているマザーファンドが支払った金額のうち、このファンドに対応するものを含みます。

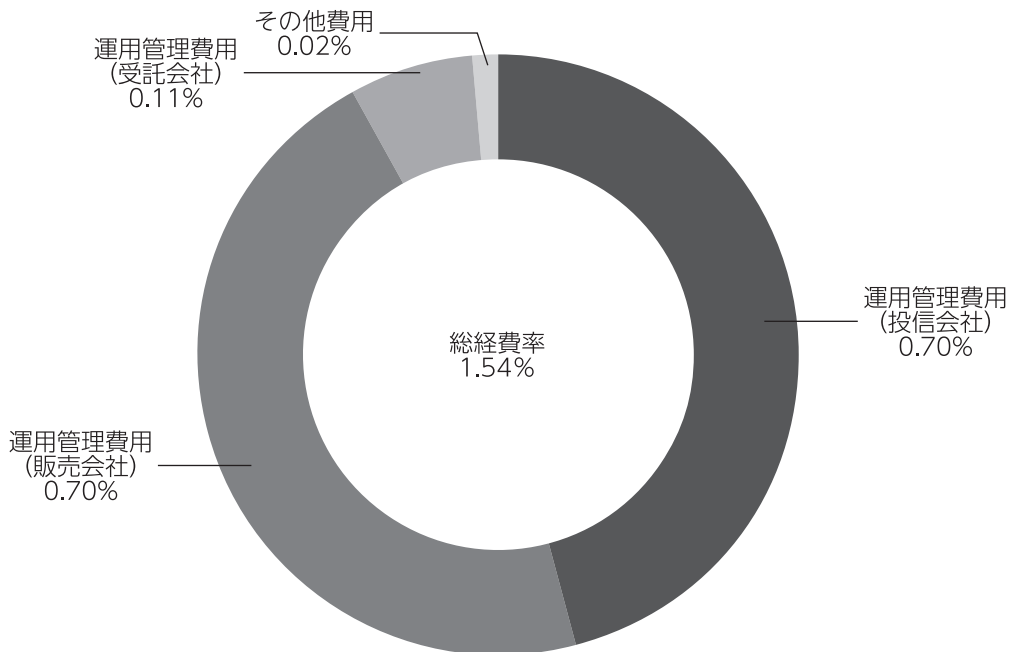
(注2) 金額欄は項目ごとに円未満は四捨五入してあります。

(注3) 比率欄は「1万口当たりのそれぞれの費用金額」を期中の平均基準価額で除して100を乗じたものです。

(参考情報)

◆総経費率

当作成期中の運用・管理にかかった費用の総額を期中の平均受益権口数に期中の平均基準価額（1口当たり）を乗じた数で除した総経費率（年率）は1.54%です。



(注1) 1万口当たりの費用明細において用いた簡便法により算出したものです。

(注2) 各費用は、原則として、募集手数料、売買委託手数料および有価証券取引税を含みません。

(注3) 各比率は、年率換算した値です。

(注4) 上記の前提条件で算出したものです。このため、これらの値はあくまでも参考であり、実際に発生した費用の比率と異なります。

■親投資信託受益証券の設定、解約状況 (2019年6月11日から2019年12月9日まで)

	第 168 期 ~ 第 173 期			
	設 定		解 約	
	□ 数	金 額	□ 数	金 額
好 配 当 世 界 株 マ ザ ー フ ァ ン ド	千□ -	千円 -	千□ 127,606	千円 300,000

■株式売買金額の平均組入株式時価総額に対する割合

項 目	第 168 期 ~ 第 173 期
	好配当世界株マザーファンド
(a) 期 中 の 株 式 売 買 金 額	1,438,155千円
(b) 期 中 の 平 均 組 入 株 式 時 価 総 額	5,917,431千円
(c) 売 買 高 比 率(a)/(b)	0.24

(注) (b)は各月末の組入株式時価総額の平均です。

■利害関係人との取引状況等 (2019年6月11日から2019年12月9日まで)

期中の利害関係人との取引等はありません。

(注) 利害関係人とは、投資信託及び投資法人に関する法律第11条第1項に規定される利害関係人です。

■組入資産の明細

親投資信託残高

	第28作成期末	第29作成期末	
	□ 数	□ 数	評 価 額
好 配 当 世 界 株 マ ザ ー フ ァ ン ド	千□ 2,281,378	千□ 2,153,772	千円 5,200,282

■投資信託財産の構成

2019年12月9日現在

項 目	第29作成期末	
	評 価 額	比 率
好 配 当 世 界 株 マ ザ ー フ ァ ン ド	千円 5,200,282	% 97.8
コ ー ル ・ ロ ー ン 等 、 そ の 他	117,110	2.2
投 資 信 託 財 産 総 額	5,317,393	100.0

(注1) 評価額の単位未満は切捨ててあります。％は、小数点第2位を四捨五入しています。

(注2) 期末の好配当世界株マザーファンドの外貨建資産の投資信託財産総額に対する比率は、6,012,621千円、98.5%です。

(注3) 外貨建資産は、期末の時価をわが国の対顧客電信売買相場の仲値により邦貨換算したものです。なお、2019年12月9日における邦貨換算レートは、1アメリカ・ドル=108.60円、1カナダ・ドル=81.93円、1オーストラリア・ドル=74.21円、1香港・ドル=13.87円、1シンガポール・ドル=79.83円、1イギリス・ポンド=142.78円、1スイス・フラン=109.67円、1デンマーク・クローネ=16.07円、1ノルウェー・クローネ=11.89円、1スウェーデン・クローナ=11.43円、1ユーロ=120.08円です。

■資産、負債、元本および基準価額の状況

(2019年7月8日)、 (2019年8月8日)、 (2019年9月9日)、 (2019年10月8日)、 (2019年11月8日)、 (2019年12月9日)現在

項 目	第168期末	第169期末	第170期末	第171期末	第172期末	第173期末
(A) 資産	5,424,294,627円	5,083,536,398円	5,212,186,078円	5,144,580,781円	5,405,753,188円	5,317,393,349円
コール・ローン等	127,770,632	125,215,719	120,880,780	100,635,765	92,426,704	117,110,653
好配当世界株マザー ファンド(評価額)	5,296,523,995	4,958,320,679	5,091,305,298	5,043,945,016	5,283,326,484	5,200,282,696
未 収 入 金	-	-	-	-	30,000,000	-
(B) 負債	24,844,759	21,977,034	21,725,215	22,148,253	22,757,524	23,128,634
未 払 収 益 分 配 金	15,070,607	15,048,636	14,971,030	14,801,760	14,751,865	14,574,641
未 払 解 約 金	3,589,631	94,991	-	1,041,985	1,112,267	1,587,047
未 払 信 託 報 酬	6,169,133	6,816,620	6,737,469	6,289,159	6,876,610	6,949,983
未 払 利 息	326	146	269	-	-	-
そ の 他 未 払 費 用	15,062	16,641	16,447	15,349	16,782	16,963
(C) 純 資 産 総 額 (A - B)	5,399,449,868	5,061,559,364	5,190,460,863	5,122,432,528	5,382,995,664	5,294,264,715
元 本	7,535,303,805	7,524,318,028	7,485,515,166	7,400,880,125	7,375,932,859	7,287,320,604
次 期 繰 越 損 益 金	△2,135,853,937	△2,462,758,664	△2,295,054,303	△2,278,447,597	△1,992,937,195	△1,993,055,889
(D) 受 益 権 総 口 数	7,535,303,805口	7,524,318,028口	7,485,515,166口	7,400,880,125口	7,375,932,859口	7,287,320,604口
1万口当たり基準価額 (C/D)	7,166円	6,727円	6,934円	6,921円	7,298円	7,265円

(注) 第167期末における元本額は7,538,911,578円、当作成期間(第168期～第173期)中における追加設定元本額は97,830,722円、同解約元本額は349,421,696円です。

■損益の状況

[自 2019年6月11日 至 2019年7月8日] [自 2019年7月9日 至 2019年8月8日] [自 2019年8月9日 至 2019年9月9日] [自 2019年9月10日 至 2019年10月8日] [自 2019年10月9日 至 2019年11月8日] [自 2019年11月9日 至 2019年12月9日]

項 目	第168期	第169期	第170期	第171期	第172期	第173期
(A)配当等収益	△6,720円	△7,125円	△4,415円	△4,937円	△2,708円	△4,252円
受取利息	7	-	-	25	8	29
支払利息	△6,727	△7,125	△4,415	△4,962	△2,716	△4,281
(B)有価証券売買損益	108,742,204	△308,044,725	176,651,395	11,717,495	299,300,045	△2,501,305
売 買 益	108,809,634	150,652	176,992,467	12,655,192	300,387,259	847,874
売 買 損	△67,430	△308,195,377	△341,072	△937,697	△1,087,214	△3,349,179
(C)信託報酬等	△6,184,195	△6,833,261	△6,753,916	△6,304,508	△6,893,392	△6,966,946
(D)当期損益金(A+B+C)	102,551,289	△314,885,111	169,893,064	5,408,050	292,403,945	△9,472,503
(E)前期繰越損益金	△491,598,047	△402,491,960	△727,053,144	△564,772,044	△568,449,811	△283,999,280
(F)追加信託差損益金	△1,731,736,572	△1,730,332,957	△1,722,923,193	△1,704,281,843	△1,702,139,464	△1,685,009,465
(配当等相当額)	(250,104,889)	(249,808,487)	(248,551,827)	(245,780,708)	(242,804,286)	(237,145,528)
(売買損益相当額)	(△1,981,841,461)	(△1,980,141,444)	(△1,971,475,020)	(△1,950,062,551)	(△1,944,943,750)	(△1,922,154,993)
(G)合計 (D+E+F)	△2,120,783,330	△2,447,710,028	△2,280,083,273	△2,263,645,837	△1,978,185,330	△1,978,481,248
(H)収益分配金	△15,070,607	△15,048,636	△14,971,030	△14,801,760	△14,751,865	△14,574,641
次期繰越損益金(G+H)	△2,135,853,937	△2,462,758,664	△2,295,054,303	△2,278,447,597	△1,992,937,195	△1,993,055,889
追加信託差損益金	△1,731,736,572	△1,730,332,957	△1,722,923,193	△1,706,450,717	△1,704,935,721	△1,689,531,393
(配当等相当額)	(250,129,572)	(249,825,235)	(248,579,556)	(243,625,501)	(240,029,144)	(232,644,511)
(売買損益相当額)	(△1,981,866,144)	(△1,980,158,192)	(△1,971,502,749)	(△1,950,076,218)	(△1,944,964,865)	(△1,922,175,904)
分配準備積立金	17,957,277	7,010,885	7,584,958	-	-	-
繰越損益金	△422,074,642	△739,436,592	△579,716,068	△571,996,880	△288,001,474	△303,524,496

(注1) (B)有価証券売買損益は期末の評価換えによるものを含みます。

(注2) (C)信託報酬等には信託報酬に対する消費税等相当額を含めて表示しています。

(注3) (F)追加信託差損益金とあるのは、信託の追加設定の際、追加設定をした価額から元本を差し引いた差額分をいいます。

(注4) 分配金の計算過程

項 目	第168期	第169期	第170期	第171期	第172期	第173期
(a)経費控除後の配当等収益	13,073,096円	4,114,952円	15,563,535円	5,138,826円	11,955,608円	10,052,713円
(b)経費控除後の有価証券売買等損益	0	0	0	0	0	0
(c)収益調整金	250,129,572	249,825,235	248,579,556	245,794,375	242,825,401	237,166,439
(d)分配準備積立金	19,954,788	17,944,569	6,992,453	7,494,060	0	0
(e)当期分配対象額(a+b+c+d)	283,157,456	271,884,756	271,135,544	258,427,261	254,781,009	247,219,152
(f)1万口当たり当期分配対象額	375.76	361.33	362.20	349.18	345.42	339.25
(g)分配金	15,070,607	15,048,636	14,971,030	14,801,760	14,751,865	14,574,641
(h)1万口当たり分配金	20	20	20	20	20	20

■分配金のお知らせ

決算期	第168期	第169期	第170期	第171期	第172期	第173期
1万口当たり分配金	20円	20円	20円	20円	20円	20円

※分配金を再投資する場合、分配金は税引後自動的に無手数料で再投資されます。

分配金の課税上の取扱いについて

- ・追加型株式投資信託の分配金には、課税扱いとなる「普通分配金」と、非課税扱いとなる「元本払戻金（特別分配金）」があります。
 - 分配落ち後の基準価額が個別元本と同額または個別元本を上回る場合には、分配金の全額が普通分配金となります。
 - 分配落ち後の基準価額が個別元本を下回る場合には、下回る部分の額が元本払戻金（特別分配金）、分配金から元本払戻金（特別分配金）を控除した額が普通分配金となります。
- ・元本払戻金（特別分配金）が発生した場合は、分配金発生時における受益者毎の個別元本から当該元本払戻金（特別分配金）を控除した額が、その後の受益者毎の個別元本となります。

好配当世界株マザーファンド

運用報告書

第29期（決算日 2019年12月9日）

（計算期間 2019年6月11日～2019年12月9日）

好配当世界株マザーファンドの第29期の運用状況をご報告申し上げます。

当ファンドの仕組みは次の通りです。

信託期間	2005年6月15日から無期限です。
運用方針	日本を除く世界の株式の予想配当利回りが相対的に高く、かつ将来的にも安定した配当収入が見込まれる銘柄へ主として投資し、安定した配当収入（インカムゲイン）の確保と中長期的な株価値上がり益（キャピタルゲイン）の獲得を通じて、信託財産の中・長期的な成長を目指して運用します。 外貨建資産については、原則として為替ヘッジを行いません。
主要投資対象	日本を除く世界各国の外国金融商品市場に上場されている株式（これに準じる場合を含みます。）を主要投資対象とします。
主な組入制限	株式への投資割合には制限を設けません。 外貨建資産への投資割合には制限を設けません。

■最近5期の運用実績

決算期	基準価額		MSCI KOKUSA I インデックス (配当込み、円ベース) (参考指数)		株式組入比率	純資産額
	期騰落率	中率	期騰落率	中率		
	円	%		%	%	百万円
25期(2017年12月8日)	22,787	9.8	264.81	11.4	97.8	7,633
26期(2018年6月8日)	22,425	△1.6	270.12	2.0	96.5	7,141
27期(2018年12月10日)	21,913	△2.3	257.69	△4.6	96.5	6,464
28期(2019年6月10日)	22,849	4.3	275.19	6.8	96.6	6,219
29期(2019年12月9日)	24,145	5.7	299.61	8.9	96.1	6,103

(注1) 株式組入比率は、新株予約権証券を含みます。

(注2) MSCI KOKUSA I インデックス（配当込み、円ベース）は、MSCI KOKUSA I インデックス（配当込み、米ドルベース）をもとに、当社が独自に円換算したものです。なお、指数算出にあたっては基準価額への反映を考慮して前営業日の数値（米ドルベース）を採用し、設定日の前営業日（2005年6月14日）を100として指数化しています（以下同じ）。

(注3) MSCI KOKUSA I インデックス（配当込み、米ドルベース）は、MSCI Inc. が開発した指数です。同指数に関する著作権、知的財産権その他一切の権利はMSCI Inc. に帰属します。また、MSCI Inc. は同指数の内容を変更する権利および公表を停止する権利を有しています（以下同じ）。

(注4) △（白三角）はマイナスを意味しています（以下同じ）。

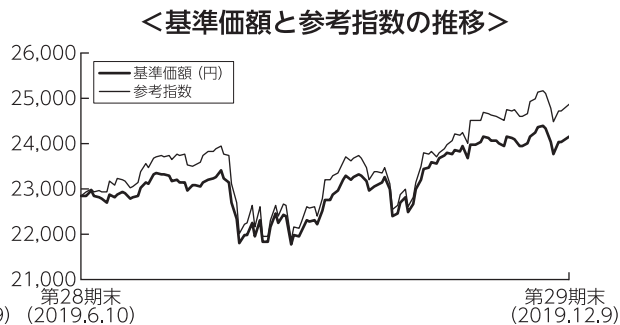
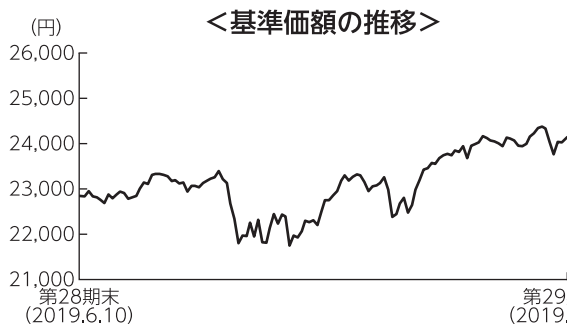
■当期中の基準価額と市況の推移

年 月 日	基 準 価 額		MSCI KOKUSAIインデックス (配当込み、 円ベース) (参考指数)		株 式 組 入 比 率
		騰 落 率		騰 落 率	
(期 首) 2019年6月10日	円 22,849	% -	275.19	% -	% 96.6
6 月 末	22,843	△0.0	278.73	1.3	96.6
7 月 末	23,212	1.6	286.30	4.0	96.4
8 月 末	22,291	△2.4	272.30	△1.1	96.2
9 月 末	23,127	1.2	281.07	2.1	95.8
10月 末	23,944	4.8	291.94	6.1	95.6
11月 末	24,375	6.7	303.12	10.1	96.2
(期 末) 2019年12月9日	24,145	5.7	299.61	8.9	96.1

(注1) 騰落率は期首比です。

(注2) 株式組入比率には、新株予約権証券を含みます。

■当期の運用経過 (2019年6月11日から2019年12月9日まで)



(注) 参考指数 (MSCI KOKUSAIインデックス (配当込み、円ベース)) は、期首の値を基準価額に合わせて指数化しています。

基準価額の推移

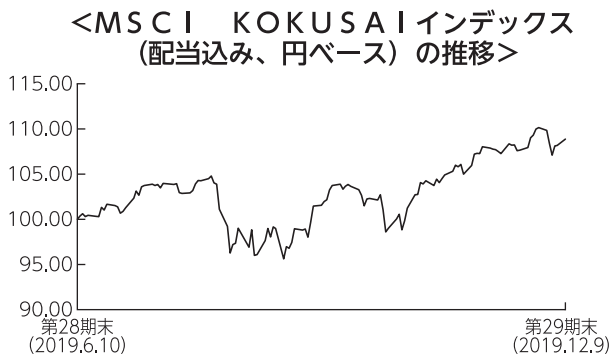
当ファンドの基準価額は、前期末比で5.7%上昇しました。

基準価額の主な変動要因

日本を除く世界の株式に投資を行った結果、米国などにおいて好調な決算の発表が続いたことや、米中通商協議の進展が見られたことなどを背景として、主要国の株式市場が上昇したことなどから、基準価額は上昇しました。

投資環境

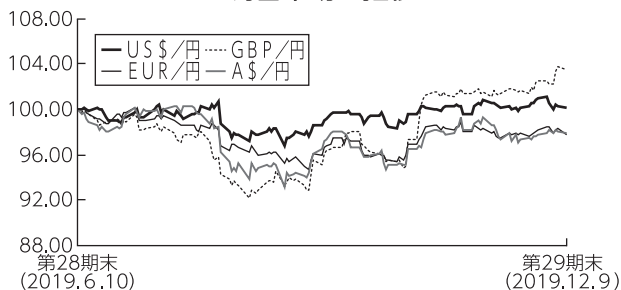
●世界株式市況と為替市場



(注) 期首を100として指数化しています (以下同じ)。

期首より、FOMC (米連邦公開市場委員会) を受けて利下げ観測が強まったことに加え、7月には米国企業決算が総じて事前予想から上振れたことなどから株価は上昇しました。その後は、米中貿易摩擦の状況や、米トランプ大統領弾劾に向けた調査開始の発表など、政治的要因に株価が振らされるレンジ相場が続きました。期末にかけて、各国の堅調な経済指標が好感されたこともあり、株価は上昇基調を保ちました。

<為替市場の推移>



(注) US\$: 米ドル、EUR : ユーロ、GBP : 英ポンド、A\$: 豪ドル

為替市場では、米中貿易摩擦や米国の金融政策動向などを睨みながら、米ドルは円に対して横ばい圏内で推移しました。一方、ユーロは円に対して下落しました。

ポートフォリオについて

日本を除く世界の先進国の株式市場を主たる投資対象とし、相対的に配当利回りが高く、配当の安定性や成長性にも期待出来る銘柄を中心に投資を行いました。

各国の景気や金融政策、企業業績や政治リスクの動向等を見極めつつ、銘柄入替や保有比率調整を実施しました。結果、北米地域のウェイトを高めとしました。またセクター別では、金融やヘルスケアなどのセクターの比率を高めに維持しました。

<ポートフォリオの概要> 期末

〔国（市場）別構成上位10カ国〕

順位	国名	組入比率
1	米国	59.9%
2	英国	11.4
3	フランス	8.7
4	ドイツ	3.0
5	オーストラリア	2.6
6	フィンランド	1.9
7	スイス	1.9
8	スペイン	1.7
9	ベルギー	1.4
10	オランダ	1.4

〔業種別構成上位10業種〕

順位	業種	組入比率
1	医薬品・バイオテクノロジー・ライフサイエンス	14.0%
2	銀行	13.6
3	食品・飲料・タバコ	10.0
4	資本財	7.9
5	公益事業	7.6
6	電気通信サービス	7.2
7	保険	5.4
8	エネルギー	4.8
9	家庭用品・パーソナル用品	4.1
10	素材	4.1

〔通貨別構成〕

通貨	組入比率
USドル	59.9%
ユーロ	18.2
イギリス・ポンド	11.4
オーストラリア・ドル	2.6
その他	8.0

〔組入株式上位10銘柄〕

順位	銘柄名	国名	業種	組入比率
1	UNION PACIFIC CORP	アメリカ	運輸	2.8%
2	JPMORGAN CHASE & CO	アメリカ	銀行	2.8
3	AMGEN INC	アメリカ	医薬品・バイオテクノロジー・ライフサイエンス	2.7
4	LOCKHEED MARTIN CORP	アメリカ	資本財	2.5
5	MERCK & CO.INC.	アメリカ	医薬品・バイオテクノロジー・ライフサイエンス	2.5
6	PEPSICO INC	アメリカ	食品・飲料・タバコ	2.5
7	NEXTERA ENERGY INC	アメリカ	公益事業	2.4
8	AT&T INC	アメリカ	電気通信サービス	2.3
9	UNILEVER PLC	イギリス	家庭用品・パーソナル用品	2.3
10	QUALCOMM INC	アメリカ	半導体・半導体製造装置	2.2

(注) 比率は純資産総額に対する評価額の割合を表示しています。

今後の運用方針

当ファンドでは、今後の利益成長と配当支払い余力の持続性を勘案して、相対的に配当利回りが高く、配当の安定性や成長性にも期待出来る銘柄を中心とした投資を継続します。加えて、企業の業績改善によって今後の配当成長とこれに伴う株価の値上がり益が期待出来る銘柄への追加投資も検討します。株式の組入比率は、原則として高位を維持します。為替ヘッジは行わない方針です。

■ 1万口当たりの費用明細

項目	当期		項目の概要
	金額	比率	
(a) 売買委託手数料 (株式)	5円 (5)	0.023% (0.023)	(a) 売買委託手数料＝期中の売買委託手数料÷期中の平均受益権口数 売買委託手数料は、組入有価証券等の売買の際に発生する手数料
(b) 有価証券取引税 (株式)	1 (1)	0.006 (0.006)	(b) 有価証券取引税＝期中の有価証券取引税÷期中の平均受益権口数 有価証券取引税は、有価証券の取引の都度発生する取引に関する税金
(c) その他費用 (保管費用) (その他)	2 (2) (0)	0.010 (0.008) (0.002)	(c) その他費用＝期中のその他費用÷期中の平均受益権口数 保管費用は、外国での資産の保管等に要する費用 その他は、信託事務の処理に要する諸費用等
合計	9	0.039	
期中の平均基準価額は、23,128円です。			

(注1) 金額欄は項目ごとに円未満は四捨五入してあります。

(注2) 比率欄は「1万口当たりのそれぞれの費用金額」を期中の平均基準価額で除して100を乗じたものです。

■売買及び取引の状況 (2019年6月11日から2019年12月9日まで)

株 式

		買 付		売 付		
		株 数	金 額	株 数	金 額	
外 国	ア メ リ カ	百株 592.42 (-)	千アメリカ・ドル 3,976 (-)	百株 717.61	千アメリカ・ドル 5,310	
	オ ー ス ト ラ リ ア	百株 - (△9.62)	千オーストラリア・ドル - (△12)	百株 -	千オーストラリア・ドル -	
	イ ギ リ ス	百株 112.85 (-)	千イギリス・ポンド 197 (-)	百株 961.44	千イギリス・ポンド 1,248	
	ノ ル ウ ェ ー	百株 - (-)	千ノルウェー・クローネ - (-)	百株 172.54	千ノルウェー・クローネ 2,814	
	ユ ー ロ 圏	フ ラ ン ス	百株 105.06 (-)	千ユーロ 550 (-)	百株 68.57	千ユーロ 327
		ス ペ イ ン	- (-)	- (9)	119.67	207
		フ ィ ン ラ ン ド	- (-)	- (-)	115.86	553

(注1) 金額は受渡代金です。

(注2) ()内は株式分割、増資割当および合併等による増減分で、上段の数字には含まれておりません。

■株式売買金額の平均組入株式時価総額に対する割合

項 目	当 期
(a) 期 中 の 株 式 売 買 金 額	1,436,541千円
(b) 期 中 の 平 均 組 入 株 式 時 価 総 額	5,917,431千円
(c) 売 買 高 比 率(a)/(b)	0.24

(注) (b)は各月末の組入株式時価総額の平均です。

■利害関係人との取引状況等 (2019年6月11日から2019年12月9日まで)

期中の利害関係人との取引等はありません。

(注) 利害関係人とは、投資信託及び投資法人に関する法律第11条第1項に規定される利害関係人です。

■組入資産の明細

外国株式

銘柄	期首(前期末)		当 期 末		業 種 等	
	株 数	株 数	評 価 額			
			外貨建金額	邦貨換算金額		
(アメリカ)	百株	百株	千アメリカ・ドル	千円		
ABBOTT LABORATORIES	111.4	127.96	1,093	118,786	ヘルスケア機器・用品	
AMGEN INC	65.1	65.1	1,521	165,272	バイオテクノロジー	
VERIZON COMM INC	117.2	117.2	717	77,882	各種電気通信サービス	
CAMPBELL SOUP CO	245.5	245.5	1,172	127,307	食品	
SEAGATE TECHNOLOGY	—	47.95	282	30,718	コンピュータ・周辺機器	
JPMORGAN CHASE & CO	114.8	114.8	1,550	168,358	銀行	
CISCO SYSTEMS INC	316.3	60.33	264	28,723	通信機器	
DTE ENERGY CO	86.9	65.63	821	89,256	総合公益事業	
DUKE ENERGY CORP	144.4	93.01	834	90,665	電力	
BANK OF AMERICA CORP	—	246.11	828	89,991	銀行	
EATON CORP PLC	116.3	116.3	1,082	117,561	電気設備	
NEXTERA ENERGY INC	81.7	58.45	1,370	148,783	電力	
L3HARRIS TECHNOLOGIES INC	—	40.74	784	85,164	航空宇宙・防衛	
KIMBERLY-CLARK CORP	29.2	29.2	399	43,438	家庭用品	
ELI LILLY & CO	66.6	83.86	1,003	108,958	医薬品	
LOCKHEED MARTIN CORP	36.9	36.9	1,427	155,027	航空宇宙・防衛	
MCDONALD'S CORPORATION	32.3	32.3	630	68,524	ホテル・レストラン・レジャー	
MAXIM INTEGRATED PRODUCTS	73.1	47.74	274	29,785	半導体・半導体製造装置	
MERCK & CO.INC.	159.4	159.4	1,416	153,806	医薬品	
MICROSOFT CORP	62.5	62.5	948	103,000	ソフトウェア	
WELLS FARGO & CO	218.4	218.4	1,187	128,956	銀行	
PEPSICO INC	102.2	102.2	1,403	152,454	飲料	
PFIZER INC	166.6	241.27	923	100,327	医薬品	
ALTRIA GROUP INC	268	174.93	881	95,765	タバコ	
PROCTER & GAMBLE CO	52.7	52.7	654	71,076	家庭用品	
QUALCOMM INC	147.1	147.1	1,232	133,902	半導体・半導体製造装置	
BB&T CORP	111	149.86	812	88,274	銀行	
AT&T INC	338.3	338.3	1,292	140,344	各種電気通信サービス	
TEXAS INSTRUMENTS INC	75.7	17.5	214	23,256	半導体・半導体製造装置	
UNION PACIFIC CORP	91.4	91.4	1,572	170,727	陸運・鉄道	
WASTE MANAGEMENT INC	143.5	96.84	1,080	117,388	商業サービス・用品	
CME GROUP INC	4.4	40.84	841	91,347	資本市場	
LAS VEGAS SANDS CORP	56.4	56.4	361	39,292	ホテル・レストラン・レジャー	
PHILIP MORRIS INTERNATIONAL	193.5	99.86	831	90,282	タバコ	
ABBVIE INC	99.6	124.63	1,084	117,725	バイオテクノロジー	
DOW INC	59.5	59.5	316	34,389	化学	
CORTEVA INC	59.5	59.5	150	16,322	化学	
DUPONT DE NEMOURS INC	59.5	59.5	378	41,089	化学	
小 計	株 数 ・ 金 額	4,106.9	3,981.71	33,645	3,653,938	
	銘柄数 < 比率 >	35銘柄	38銘柄	—	<59.9%>	

銘柄	期首(前期末)		当 期 末		業 種 等
	株 数	株 数	評 価 額		
			外 貨 建 金 額	邦 貨 換 算 金 額	
(オーストラリア)	百株	百株	千オーストラリア・ドル	千円	
AUST AND NZ BANKING GROUP LT	168.6	168.6	414	30,766	銀行
WESTPAC BANKING CORPORATION	250.4	250.4	607	45,098	銀行
MACQUARIE GROUP LTD	0.2	0.2	2	200	資本市場
SUNCORP GROUP LTD	331.7	322.08	418	31,072	保険
AMCOR PLC-CDI	462.1	462.1	693	51,472	容器・包装
小 計	株 数 ・ 金 額	株 数 ・ 金 額	株 数 ・ 金 額	株 数 ・ 金 額	
	銘柄数 < 比率 >	銘柄数 < 比率 >	銘柄数 < 比率 >	銘柄数 < 比率 >	
(香港)	百株	百株	千香港・ドル	千円	
BOC HONG KONG HOLDINGS LTD	2,030	2,030	5,349	74,191	銀行
小 計	株 数 ・ 金 額	株 数 ・ 金 額	株 数 ・ 金 額	株 数 ・ 金 額	
	銘柄数 < 比率 >	銘柄数 < 比率 >	銘柄数 < 比率 >	銘柄数 < 比率 >	
(イギリス)	百株	百株	千イギリス・ポンド	千円	
BAE SYSTEMS PLC	1,582	1,582	884	126,265	航空宇宙・防衛
BRITISH AMERICAN TOBACCO PLC	190.5	-	-	-	タバコ
IMPERIAL BRANDS PLC	326.7	233.9	400	57,221	タバコ
UNILEVER PLC	212.3	212.3	966	137,950	パーソナル用品
RIO TINTO PLC	58.3	58.3	245	35,098	金属・鉱業
VODAFONE GROUP PLC	615.3	615.3	88	12,677	無線通信サービス
SSE PLC	353.3	353.3	467	66,687	電力
BP PLC	1,832.9	1,247.17	590	84,245	石油・ガス・消耗燃料
GLAXOSMITHKLINE PLC	249.3	362.15	626	89,423	医薬品
ROYAL DUTCH SHELL PLC-A SHS	367	274.59	598	85,508	石油・ガス・消耗燃料
小 計	株 数 ・ 金 額	株 数 ・ 金 額	株 数 ・ 金 額	株 数 ・ 金 額	
	銘柄数 < 比率 >	銘柄数 < 比率 >	銘柄数 < 比率 >	銘柄数 < 比率 >	
(スイス)	百株	百株	千スイス・フラン	千円	
ROCHE HOLDING AG-GENUSSCHEIN	34.8	34.8	1,062	116,537	医薬品
小 計	株 数 ・ 金 額	株 数 ・ 金 額	株 数 ・ 金 額	株 数 ・ 金 額	
	銘柄数 < 比率 >	銘柄数 < 比率 >	銘柄数 < 比率 >	銘柄数 < 比率 >	
(ノルウェー)	百株	百株	千ノルウェー・クローネ	千円	
TELENOR ASA	471.6	299.06	4,938	58,724	各種電気通信サービス
小 計	株 数 ・ 金 額	株 数 ・ 金 額	株 数 ・ 金 額	株 数 ・ 金 額	
	銘柄数 < 比率 >	銘柄数 < 比率 >	銘柄数 < 比率 >	銘柄数 < 比率 >	
(ユーロ…オランダ)	百株	百株	千ユーロ	千円	
ING GROEP NV-CVA	677.5	677.5	706	84,819	銀行
小 計	株 数 ・ 金 額	株 数 ・ 金 額	株 数 ・ 金 額	株 数 ・ 金 額	
	銘柄数 < 比率 >	銘柄数 < 比率 >	銘柄数 < 比率 >	銘柄数 < 比率 >	
(ユーロ…ベルギー)	百株	百株	千ユーロ	千円	
ANHEUSER-BUSCH INBEV SA/NV	101.3	101.3	727	87,338	飲料
小 計	株 数 ・ 金 額	株 数 ・ 金 額	株 数 ・ 金 額	株 数 ・ 金 額	
	銘柄数 < 比率 >	銘柄数 < 比率 >	銘柄数 < 比率 >	銘柄数 < 比率 >	
(ユーロ…フランス)	百株	百株	千ユーロ	千円	
AXA	229.8	301.19	748	89,874	保険
BNP PARIBAS	196	196	998	119,890	銀行
LVMH MOET HENNESSY LOUIS VUITTON SE	14.6	21.7	870	104,581	繊維・アパレル・贅沢品
TOTAL SA	223.5	154.93	742	89,215	石油・ガス・消耗燃料
ORANGE	207.9	207.9	282	33,926	各種電気通信サービス
SCOR SE	182	208.57	791	95,071	保険
小 計	株 数 ・ 金 額	株 数 ・ 金 額	株 数 ・ 金 額	株 数 ・ 金 額	
	銘柄数 < 比率 >	銘柄数 < 比率 >	銘柄数 < 比率 >	銘柄数 < 比率 >	

銘柄		期首(前期末)		当 期 末		業 種 等
		株 数	株 数	評 価 額		
				外 貨 建 金 額	邦 貨 換 算 金 額	
(ユーロ・・・ドイツ)		百株	百株	千ユーロ	千円	
BASF SE		86.5	86.5	590	70,932	化学
ALLIANZ SE		43.2	43.2	937	112,619	保険
小 計	株 数 ・ 金 額	129.7	129.7	1,528	183,551	
	銘柄数 < 比率 >	2銘柄	2銘柄	-	<3.0%>	
(ユーロ・・・スペイン)		百株	百株	千ユーロ	千円	
REPSOL SA		183.5	183.5	268	32,247	石油・ガス・消耗燃料
RED ELECTRICA DE CORPORACION SA		454.9	335.23	590	70,928	電力
小 計	株 数 ・ 金 額	638.4	518.73	859	103,176	
	銘柄数 < 比率 >	2銘柄	2銘柄	-	<1.7%>	
(ユーロ・・・フィンランド)		百株	百株	千ユーロ	千円	
ELISA OYJ		320.3	204.44	984	118,204	各種電気通信サービス
小 計	株 数 ・ 金 額	320.3	204.44	984	118,204	
	銘柄数 < 比率 >	1銘柄	1銘柄	-	<1.9%>	
合 計	株 数 ・ 金 額	16,564.9	15,209.92	-	5,866,730	
	銘柄数 < 比率 >	66銘柄	68銘柄	-	<96.1%>	

(注1) 邦貨換算金額は、期末の時価をわが国の対顧客電信売買相場の仲値により邦貨換算したものです。

(注2) < >内は、期末の純資産総額に対する各通貨別（ユーロは国別）株式評価額の比率です。

(注3) 金額の単位未満は切捨ててあります。％は、小数点第2位を四捨五入しています。なお、合計は、四捨五入の関係で合わない場合があります。

■投資信託財産の構成

2019年12月9日現在

項 目	当 期 末	
	評 価 額	比 率
株 式	千円 5,866,730	% 96.1
コ ー ル ・ ロ ー ン 等 、 そ の 他	236,817	3.9
投 資 信 託 財 産 総 額	6,103,548	100.0

(注1) 評価額の単位未満は切捨ててあります。％は、小数点第2位を四捨五入しています。

(注2) 期末の外貨建資産の投資信託財産総額に対する比率は、6,012,621千円、98.5%です。

(注3) 外貨建資産は、期末の時価をわが国の対顧客電信売買相場の仲値により邦貨換算したものです。なお、2019年12月9日における邦貨換算レートは、1アメリカ・ドル=108.60円、1カナダ・ドル=81.93円、1オーストラリア・ドル=74.21円、1香港・ドル=13.87円、1シンガポール・ドル=79.83円、1イギリス・ポンド=142.78円、1スイス・フラン=109.67円、1デンマーク・クローネ=16.07円、1ノルウェー・クローネ=11.89円、1スウェーデン・クローナ=11.43円、1ユーロ=120.08円です。

■資産、負債、元本および基準価額の状況

(2019年12月9日)現在

項 目	当 期 末
(A) 資 産	6,103,548,589円
コ ー ル ・ ロ ー ン 等	216,829,506
株 式(評価額)	5,866,730,864
未 収 配 当 金	19,988,219
(B) 負 債	-
(C) 純 資 産 総 額(A - B)	6,103,548,589
元 本	2,527,880,914
次 期 繰 越 損 益 金	3,575,667,675
(D) 受 益 権 総 口 数	2,527,880,914口
1 万 口 当 たり 基 準 価 額(C / D)	24,145円

(注1) 期首元本額 2,722,178,935円
追加設定元本額 -円
一部解約元本額 194,298,021円

(注2) 期末における元本の内訳
みずほ好配当世界株オープン 2,153,772,084円
きらやかグローバル好配当株式オープン 269,047,362円
北都好配当グローバル株式オープン 105,061,468円
期末元本合計 2,527,880,914円

■損益の状況

当期 自2019年6月11日 至2019年12月9日

項 目	当 期
(A) 配 当 等 収 益	97,752,900円
受 取 配 当 金	97,431,626
受 取 利 息	351,618
支 払 利 息	△30,344
(B) 有 価 証 券 売 買 損 益	240,476,997
売 買 益	468,863,383
売 買 損	△228,386,386
(C) そ の 他 費 用	△578,071
(D) 当 期 損 益 金(A + B + C)	337,651,826
(E) 前 期 繰 越 損 益 金	3,497,717,828
(F) 解 約 差 損 益 金	△259,701,979
(G) 合 計(D + E + F)	3,575,667,675
次 期 繰 越 損 益 金(G)	3,575,667,675

(注1) (B)有価証券売買損益は期末の評価換えによるものを含みます。

(注2) (F)解約差損益金とあるのは、中途解約の際、元本から解約価額を差し引いた差額分をいいます。