

運用報告書 (全体版)

第26期<決算日2020年2月3日>

太陽財形株投 太陽一般財形 50

当ファンドの仕組みは次の通りです。

商品分類	追加型投信/国内/資産複合	
信託期間	原則、無期限です。	
運用方針	信託財産の成長と安定した収益の確保をはかることを目的として、安定運用を行います。	
主要投資対象	当ファンド	ニュートピックス インデックス マザーファンド受益証券および太陽財形公社債 マザーファンド受益証券。
	親投資信託	ニュートピックス インデックス マザーファンド
		太陽財形公社債 マザーファンド
運用方法	主として、ニュートピックス インデックス マザーファンド受益証券および太陽財形公社債 マザーファンド受益証券への投資により、売買益の獲得と安定した収益の確保をはかります。ニュートピックス インデックス マザーファンド受益証券およびわが国の株式への投資にあたっては、株式の実質投資割合の限度を信託財産の純資産総額の50%としたうえ、常時相当程度の組入比率を維持することを基本とします。	
組入制限	当ファンドのニュートピックス インデックス マザーファンド組入上限比率	信託財産の純資産総額の50%以下。
	ニュートピックス インデックス マザーファンドの組入上限比率	株式への投資には制限を設けません。
	太陽財形公社債 マザーファンドの組入上限比率	外貨建資産への投資は、信託財産の純資産総額の30%以下とします。
分配方針	分配対象額の範囲は、繰越分を含めた利子・配当収入と売買益(評価益を含みます)等の全額とします。分配金額は、運用実績を考慮し、原則として利子・配当等収益を中心に決定いたします。留保益の運用については、特に制限を設けず、委託者の判断に基づき、元本部分と同一の運用を行います。	

受益者の皆さまへ

毎々格別のお引立てに預かり厚くお礼申し上げます。

さて、「太陽財形株投 太陽一般財形 50」は、2020年2月3日に第26期の決算を行いました。ここに、運用経過等をご報告申し上げます。

今後とも一層のご愛顧を賜りますようお願い申し上げます。

<運用報告書に関するお問い合わせ先>

コールセンター：0120-104-694

受付時間：営業日の午前9時から午後5時まで

お客さまのお取引内容につきましては、購入された販売会社にお問い合わせください。

アセットマネジメントOne 株式会社

東京都千代田区丸の内1-8-2

<http://www.am-one.co.jp/>

太陽財形株投 太陽一般財形 50

■最近5期の運用実績

決算期	基準価額			東証株価指数(TOPIX)		株式組入率	株式先物比率	債券組入率	純資産総額
	(分配落)	税込み 分配金	期中 騰落率	(参考指数)	期中 騰落率				
	円	円	%	ポイント	%	%	%	%	百万円
22期 (2016年2月1日)	10,302	5	2.1	1,462.67	3.8	45.5	2.4	39.1	79
23期 (2017年2月1日)	10,468	5	1.7	1,527.77	4.5	44.5	1.0	29.3	84
24期 (2018年2月1日)	11,408	5	9.0	1,870.44	22.4	44.1	1.1	39.6	86
25期 (2019年2月4日)	10,592	5	△7.1	1,581.33	△15.5	45.9	1.2	28.1	73
26期 (2020年2月3日)	10,834	5	2.3	1,672.66	5.8	44.6	1.1	39.5	63

(注1) 基準価額の騰落率は分配金込みです。

(注2) 当ファンドはマザーファンドを組入れますので、「株式組入比率」、「株式先物比率」、「債券組入比率」は実質比率を記載しております。

(注3) 株式先物比率は、買建比率－売建比率です。

(注4) 東証株価指数(TOPIX)は、株式会社東京証券取引所(㈩東京証券取引所)の知的財産であり、指数の算出、指数値の公表、利用など同指数に関するすべての権利・ノウハウおよびTOPIXの商標に関するすべての権利は、㈩東京証券取引所が有しています。

なお、本商品は、㈩東京証券取引所により提供、保証または販売されるものではなく、㈩東京証券取引所は、ファンドの発行または売買に起因するいかなる損害に対しても、責任を有しません(以下同じ)。

(注5) △(白三角)はマイナスを意味しています(以下同じ)。

■当期中の基準価額と市況の推移

年月日	基準価額		東証株価指数(TOPIX)		株式組入率	株式先物比率	債券組入率
	騰落率	(参考指数)	騰落率				
(期首)	円	%	ポイント	%	%	%	%
2019年2月4日	10,592	—	1,581.33	—	45.9	1.2	28.1
2月末	10,661	0.7	1,607.66	1.7	43.8	1.3	28.3
3月末	10,652	0.6	1,591.64	0.7	44.6	1.3	28.8
4月末	10,720	1.2	1,617.93	2.3	43.0	1.4	29.3
5月末	10,391	△1.9	1,512.28	△4.4	42.1	1.3	29.4
6月末	10,509	△0.8	1,551.14	△1.9	44.4	1.3	29.3
7月末	10,538	△0.5	1,565.14	△1.0	43.7	1.3	28.5
8月末	10,367	△2.1	1,511.86	△4.4	42.4	1.3	29.1
9月末	10,630	0.4	1,587.80	0.4	44.2	1.9	28.1
10月末	10,860	2.5	1,667.01	5.4	43.6	1.7	29.0
11月末	10,941	3.3	1,699.36	7.5	44.3	1.7	28.7
12月末	11,001	3.9	1,721.36	8.9	41.4	1.5	28.5
2020年1月末	10,875	2.7	1,684.44	6.5	44.5	1.4	39.3
(期末)							
2020年2月3日	10,839	2.3	1,672.66	5.8	44.6	1.1	39.5

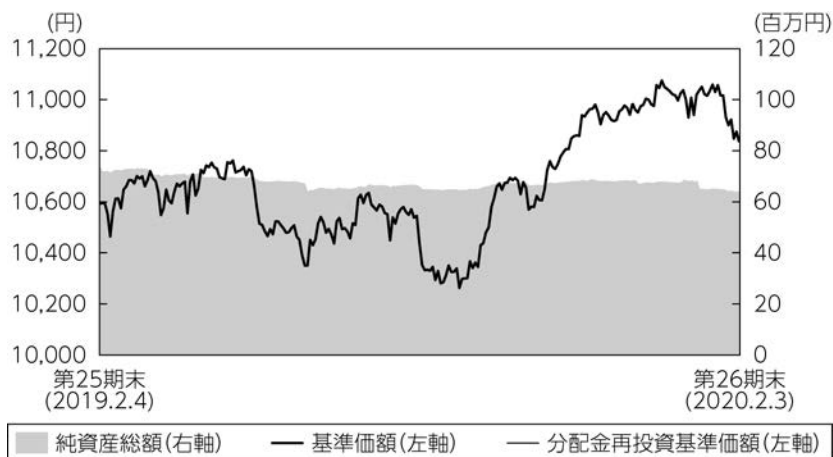
(注1) 期末基準価額は分配金込み、騰落率は期首比です。

(注2) 当ファンドはマザーファンドを組入れますので、「株式組入比率」、「株式先物比率」、「債券組入比率」は実質比率を記載しております。

(注3) 株式先物比率は、買建比率－売建比率です。

■当期の運用経過 (2019年2月5日から2020年2月3日まで)

基準価額等の推移



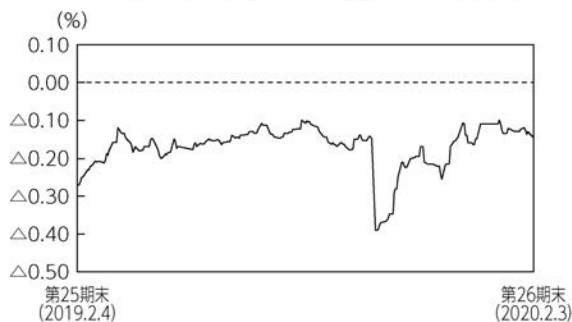
- (注1) 分配金再投資基準価額は、税引前の分配金を再投資したものとみなして計算したもので、ファンド運用の実質的なパフォーマンスを示すものではありません。
- (注2) 分配金を再投資するかどうかについてはお客さまがご利用のコースにより異なります。また、ファンドの購入価額により課税条件も異なります。従って、お客さまの損益の状況を示すものではありません。
- (注3) 分配金再投資基準価額は、期首の基準価額に合わせて指数化しています。
- (注4) 当ファンドはベンチマークを定めておりません。

基準価額の主な変動要因

運用にあたっては、安定した収益の確保を目的として公社債へ投資する太陽財形公社債 マザーファンドと、TOPIX (東証株価指数) との連動を目指した運用を行うニュー トピックス インデックス マザーファンドに投資しました。そのため、公社債価格およびTOPIXの変動が基準価額の変動要因となりました。

投資環境

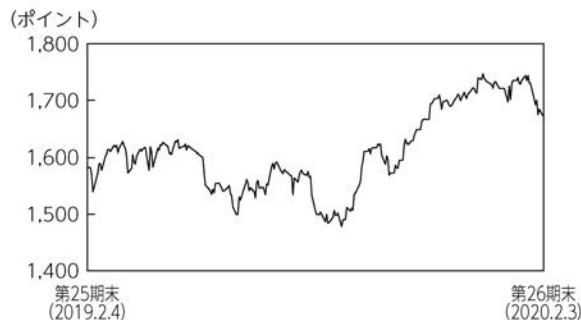
＜国庫短期証券（TB）3ヵ月利回りの推移＞



※国庫短期証券（TB）3ヵ月利回りの低下は価格の上昇を示し、逆の場合は下落したことを示します。

日本銀行は、黒田総裁の第2期以降も「長短金利操作付き量的・質的金融緩和」政策で、マイナス金利政策を維持しました。このような環境下、1年物国庫短期証券利回りおよび無担保コール翌日物金利（加重平均金利）は、当期間中マイナス水準で推移しました。また、残存期間が1年程度の公社債利回りは小幅なマイナスからゼロ%程度で推移しました。

＜東証株価指数（TOPIX）の推移＞



国内株式市場は、パウエルFRB（米連邦準備制度理事会）議長が、金融引き締めを急がない姿勢を示したことなどから2019年4月下旬にかけて堅調に推移しました。その後は、米中貿易摩擦の行方を睨み、方向感の定まらない展開となりましたが、10月中旬以降は米中貿易協議への進展期待から上昇傾向となりました。期末にかけては、新型肺炎の感染拡大による経済への悪影響が警戒され下落しましたが、前期末比で上昇となりました。

ポートフォリオについて

●当ファンド

当ファンドでは、わが国の株式および国内外の公社債に実質的に投資し、投資信託財産の成長と安定した収益の確保をはかることを目的として安定運用を行います。当期の運用にあたっては、わが国の株式および国内外の公社債への直接投資は行わず、太陽財形公社債 マザーファンドおよびニュー トピックス インデックス マザーファンドに投資しました。

●太陽財形公社債 マザーファンド

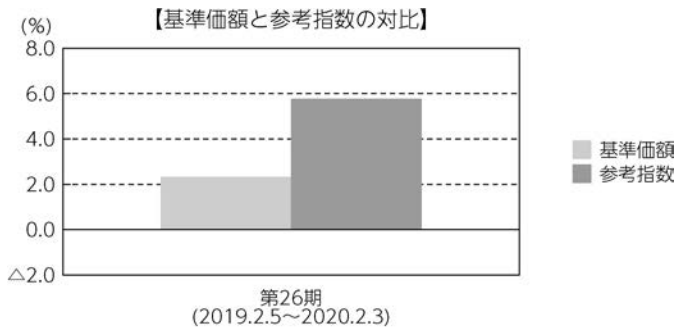
主としてわが国の公社債への投資により安定した収益の確保を目指した運用を行いました。

●ニュー トピックス インデックス マザーファンド

TOPIX（東証株価指数）に連動する投資成果を目指し、わが国の株式市場の動きと信託財産の長期的成長を捉えることを目標としています。運用にあたっては、東京証券取引所が発表する東証一部上場銘柄の指数用株式数等を勘案し、ポートフォリオを構築します。また、現物株式と株価指数先物取引を合計した実質の株式組入比率は、期を通じて高位に保ちました。

ベンチマークとの差異について

当ファンドは運用の目標となるベンチマークを設けておりません。
グラフは、基準価額と参考指数の騰落率の対比です。



(注) 基準価額の騰落率は分配金（税引前）込みです。

分配金

収益分配金につきましては運用実績等を勘案し、以下の表の通りとさせていただきます。なお、収益分配金に充てなかった利益は信託財産内に留保し、運用の基本方針に基づいて運用いたします。

■分配原資の内訳（1万口当たり）

項目	当期
	2019年2月5日 ～2020年2月3日
当期分配金（税引前）	5円
対基準価額比率	0.05%
当期の収益	-円
当期の収益以外	5円
翌期繰越分配対象額	3,498円

(注1) 「当期の収益」および「当期の収益以外」は、小数点以下切捨てで算出しているためこれらを合計した額と「当期分配金（税引前）」の額が一致しない場合があります。

(注2) 当期分配金の「対基準価額比率」は「当期分配金（税引前）」の期末基準価額（分配金込み）に対する比率で、ファンドの収益率とは異なります。また、小数点第3位を四捨五入しています。

(注3) 「当期の収益」は「経費控除後の配当等収益」および「経費控除後・繰越欠損補填後の売買益（含、評価益）」から分配に充当した金額です。また、「当期の収益以外」は「分配準備積立金」および「収益調整金」から分配に充当した金額です。

今後の運用方針

●当ファンド

太陽財形公社債 マザーファンドへの投資により安定した収益の確保に努める一方、ニュー トピックス インデックス マザーファンドへの投資により信託財産の成長を目指します。

●太陽財形公社債 マザーファンド

引き続き公社債を中心に投資を行い、安定した収益の確保を目指します。

●ニュー トピックス インデックス マザーファンド

引き続き、TOPIXに連動した投資成果を目指し、運用を行います。運用にあたっては、実質の株式組入比率を高位に保ちます。

■ 1万口当たりの費用明細

項目	第26期		項目の概要
	(2019年2月5日 ～2020年2月3日)		
	金額	比率	
(a) 信託報酬	168円	1.572%	(a)信託報酬＝期中の平均基準価額×信託報酬率 期中の平均基準価額は10,674円です。
(投信会社)	(37)	(0.347)	投信会社分は、信託財産の運用、運用報告書等各種書類の作成、基準価額の算出等の対価
(販売会社)	(121)	(1.138)	販売会社分は、購入後の情報提供、交付運用報告書等各種書類の送付、口座内でのファンドの管理等の対価
(受託会社)	(9)	(0.087)	受託会社分は、運用財産の保管・管理、投信会社からの運用指図の実行等の対価
(b) 売買委託手数料	0	0.001	(b)売買委託手数料＝期中の売買委託手数料÷期中の平均受益権口数 売買委託手数料は、組入有価証券等の売買の際に発生する手数料
(株式)	(0)	(0.000)	
(先物・オプション)	(0)	(0.001)	
(c) その他費用	0	0.002	(c)その他費用＝期中のその他費用÷期中の平均受益権口数
(監査費用)	(0)	(0.002)	監査費用は、監査法人等に支払うファンドの監査にかかる費用
合計	168	1.574	

(注1) 期中の費用（消費税等のかかるものは消費税等を含む）は追加・解約によって受益権口数に変動があるため、簡便法により算出した結果です。
なお、売買委託手数料およびその他費用は、このファンドが組入れているマザーファンドが支払った金額のうち、このファンドに対応するものを含みます。

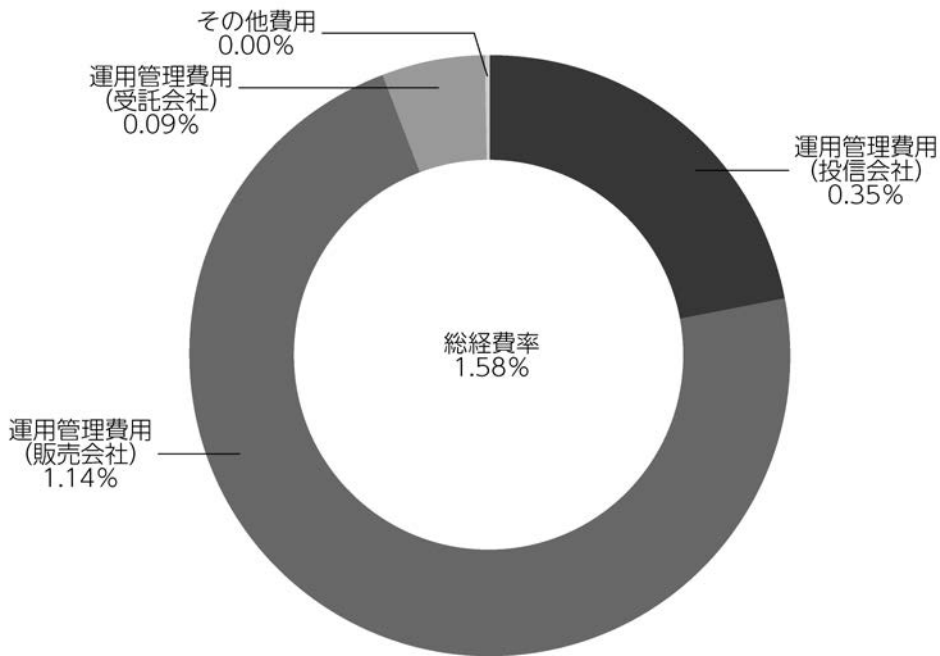
(注2) 金額欄は項目ごとに円未満は四捨五入してあります。

(注3) 比率欄は「1万口当たりのそれぞれの費用金額」を期中の平均基準価額で除して100を乗じたものです。

(参考情報)

◆総経費率

当期中の運用・管理にかかった費用の総額を期中の平均受益権口数に期中の平均基準価額（1口当たり）を乗じた数で除した総経費率（年率）は1.58%です。



(注1) 1万口当たりの費用明細において用いた簡便法により算出したものです。

(注2) 各費用は、原則として、募集手数料、売買委託手数料および有価証券取引税を含みません。

(注3) 各比率は、年率換算した値です。

(注4) 上記の前提条件で算出したものです。このため、これらの値はあくまでも参考であり、実際に発生した費用の比率と異なります。

■親投資信託受益証券の設定、解約状況（2019年2月5日から2020年2月3日まで）

	設 定		解 約	
	□ 数	金 額	□ 数	金 額
	千□	千円	千□	千円
太陽財形公社債 マザーファンド	1,476	1,700	4,517	5,200
ニュー トピックス インデックス マザーファンド	-	-	3,803	8,280

■株式売買金額の平均組入株式時価総額に対する割合

項 目	ニュー トピックス インデックス マザーファンド
(a) 期 中 の 株 式 売 買 金 額	4,409,873千円
(b) 期 中 の 平 均 組 入 株 式 時 価 総 額	4,674,860千円
(c) 売 買 高 比 率 (a) / (b)	0.94

(注) (b)は各月末の組入株式時価総額の平均です。

■利害関係人との取引状況等（2019年2月5日から2020年2月3日まで）

【太陽財形株投 太陽一般財形 50における利害関係人との取引状況等】

(1) 期中の利害関係人との取引状況

期中の利害関係人との取引等はありません。

(2) 売買委託手数料総額に対する利害関係人への支払比率

項 目	当 期
売 買 委 託 手 数 料 総 額 (A)	0.513千円
う ち 利 害 関 係 人 へ の 支 払 額 (B)	0.495千円
(B)／(A)	96.5%

(注) 売買委託手数料総額は、このファンドが組入れているマザーファンドが支払った金額のうち、このファンドに対応するものを含みます。

【太陽財形公社債 マザーファンドにおける利害関係人との取引状況等】

期中の利害関係人との取引等はありません。

【ニュー トピックス インデックス マザーファンドにおける利害関係人との取引状況等】

(1) 期中の利害関係人との取引状況

決 算 期 区 分	当 期			期		
	買付額等 A	うち利害関係人 との取引状況B	B/A	売付額等 C	うち利害関係人 との取引状況D	D/C
	百万円	百万円	%	百万円	百万円	%
株 式	119	18	15.8	4,290	70	1.6
株 式 先 物 取 引	1,693	1,693	100.0	1,810	1,810	100.0

平均保有割合 0.6%

(注) 平均保有割合とは、マザーファンドの残存口数の合計に対する当該ベビーファンドのマザーファンド所有口数の割合。

(2) 利害関係人の発行する有価証券等

種 類	当 期		期
	買 付 額	売 付 額	当 期 末 保 有 額
	百万円	百万円	百万円
株 式	0.06283	41	25

利害関係人とは、投資信託及び投資法人に関する法律第11条第1項に規定される利害関係人であり、当期における当ファンドにかかる利害関係人とは、みずほ証券、千葉興業銀行、みずほフィナンシャルグループ、みずほリース、オリエントコーポレーションです。

■組入資産の明細

親投資信託残高

	期首(前期末)	当 期 末	
	□ 数	□ 数	評 価 額
	千□	千□	千円
太 陽 財 形 公 社 債 マ ザ ー フ ァ ン ド	29,252	26,211	30,169
ニ ュ ー ト ピ ッ ク ス イ ン デ ッ ク ス マ ザ ー フ ァ ン ド	16,827	13,023	29,376

<補足情報>

■太陽財形公社債 マザーファンドの組入資産の明細

下記は、太陽財形公社債 マザーファンド（63,175,152口）の内容です。

公社債

(A) 債券種類別開示

国内（邦貨建）公社債

区 分	2020年2月3日現在						
	額 面 金 額	評 価 額	組 入 比 率	うちBB格 以下組入比率	残 存 期 間 別 組 入 比 率		
					5年以上	2年以上	2年未満
	千円	千円	%	%	%	%	%
地 方 債 証 券	59,900	60,712	83.5	40.5	-	-	83.5
合 計	59,900	60,712	83.5	40.5	-	-	83.5

(注1) 組入比率は、2020年2月3日現在のマザーファンド純資産総額に対する評価額の比率であり、小数点第2位を四捨五入しています。

(注2) 無格付銘柄については、BB格以下に含めて表示しています。

(B) 個別銘柄開示

国内（邦貨建）公社債銘柄別

銘 柄	2020年2月3日現在			
	利 率	額 面 金 額	評 価 額	償 還 年 月 日
(地方債証券)	%	千円	千円	
27年度1回 とちぎ未来債	0.1200	8,900	8,887	2020/12/02
474回 名古屋市公募公債 10年	1.3100	15,000	15,220	2021/03/19
22年度2回 福井県公募公債	1.4000	22,000	22,376	2021/04/23
101回 共同発行市場公募地方債	1.0500	14,000	14,228	2021/08/25
合 計	-	59,900	60,712	-

■投資信託財産の構成

2020年2月3日現在

項 目	当 期 末	
	評 価 額	比 率
	千円	%
ニュー トピックス インデックス マザーファンド	29,376	45.6
太 陽 財 形 公 社 債 マ ザ ー フ ァ ン ド	30,169	46.9
コ ー ル ・ ロ ー ン 等 、 そ の 他	4,818	7.5
投 資 信 託 財 産 総 額	64,364	100.0

(注) 評価額の単位未満は切捨ててあります。%は、小数点第2位を四捨五入しています。

■資産、負債、元本および基準価額の状況

(2020年2月3日)現在

項 目	当 期 末
(A) 資 産	64,364,450円
コール・ローン等	4,818,732
ニュー トピックス インデックス マザーファンド(評価額)	29,376,290
太陽財形公社債 マザーファンド(評価額)	30,169,428
(B) 負 債	560,657
未 払 収 益 分 配 金	29,446
未 払 信 託 報 酬	530,669
そ の 他 未 払 費 用	542
(C) 純 資 産 総 額(A-B)	63,803,793
元 本	58,893,483
次 期 繰 越 損 益 金	4,910,310
(D) 受 益 権 総 口 数	58,893,483口
1 万 口 当 た り 基 準 価 額(C/D)	10,834円

(注) 期首における元本額は69,799,921円、当期中における追加設定元本額は4,567,974円、同解約元本額は15,474,412円です。

■損益の状況

当期 自2019年2月5日 至2020年2月3日

項 目	当 期
(A) 配 当 等 収 益	△2,984円
受 取 利 息	266
支 払 利 息	△3,250
(B) 有 価 証 券 売 買 損 益	2,464,541
売 買 益	2,705,287
売 買 損	△240,746
(C) 信 託 報 酬 等	△1,064,961
(D) 当 期 損 益 金(A+B+C)	1,396,596
(E) 前 期 繰 越 損 益 金	5,190,355
(F) 追 加 信 託 差 損 益 金	△1,647,195
(配 当 等 相 当 額)	(11,185,197)
(売 買 損 益 相 当 額)	(△12,832,392)
(G) 合 計(D+E+F)	4,939,756
(H) 収 益 分 配 金	△29,446
次 期 繰 越 損 益 金(G+H)	4,910,310
追 加 信 託 差 損 益 金	△1,647,195
(配 当 等 相 当 額)	(11,185,197)
(売 買 損 益 相 当 額)	(△12,832,392)
分 配 準 備 積 立 金	9,416,437
繰 越 損 益 金	△2,858,932

(注1) (B)有価証券売買損益は期末の評価換えによるものを含みます。

(注2) (C)信託報酬等には信託報酬に対する消費税等相当額を含めて表示しています。

(注3) (F)追加信託差損益金とあるのは、信託の追加設定の際、追加設定をした価額から元本を差し引いた差額分をいいます。

(注4) 分配金の計算過程

項 目	当 期
(a) 経費控除後の配当等収益	0円
(b) 経費控除後の有価証券売買等損益	0
(c) 収 益 調 整 金	11,185,197
(d) 分 配 準 備 積 立 金	9,445,883
(e) 当期分配対象額(a+b+c+d)	20,631,080
(f) 1万口当たり当期分配対象額	3,503.12
(g) 分 配 金	29,446
(h) 1 万 口 当 た り 分 配 金	5

■分配金のお知らせ

1万口当たり分配金 5円

※分配金は税引後自動的に無手数料で再投資されます。

分配金の課税上の取扱いについて

- ・追加型株式投資信託の分配金には、課税扱いとなる「普通分配金」と、非課税扱いとなる「元本払戻金（特別分配金）」があります。
- 分配落ち後の基準価額が個別元本と同額または個別元本を上回る場合には、分配金の全額が普通分配金となります。
- 分配落ち後の基準価額が個別元本を下回る場合には、下回る部分の額が元本払戻金（特別分配金）、分配金から元本払戻金（特別分配金）を控除した額が普通分配金となります。
- ・元本払戻金（特別分配金）が発生した場合は、分配金発生時における受益者毎の個別元本から当該元本払戻金（特別分配金）を控除した額が、その後の受益者毎の個別元本となります。

ニュー トピックス インデックス マザーファンド 運用報告書

第18期 (決算日 2020年1月14日)

(計算期間 2019年1月15日～2020年1月14日)

ニュー トピックス インデックス マザーファンドの第18期の運用状況をご報告申し上げます。

当ファンドの仕組みは次の通りです。

信 託 期 間	原則、無期限です。
運 用 方 針	東証株価指数 (T O P I X) に連動する投資成果をめざした運用を行います。
主 要 投 資 対 象	東京証券取引所第一部に上場されている株式を投資対象とします。
主 な 組 入 制 限	制限を設けません。

■最近5期の運用実績

決 算 期	基 準 価 額		東証株価指数(T O P I X)		株 式 組 入 比 率	株 式 先 物 比 率	純 資 産 総 額
	円	期 中 騰 落 率	(ベンチマーク)	期 中 騰 落 率			
14期 (2016年1月14日)	円	%	ポイント	%	%	%	百万円
15期 (2017年1月14日)	17,377	5.6	1,406.55	3.6	95.0	6.0	11,492
16期 (2018年1月14日)	19,490	12.2	1,544.89	9.8	97.5	2.5	11,762
17期 (2019年1月14日)	24,148	23.9	1,876.24	21.4	96.7	2.4	10,999
18期 (2020年1月14日)	20,126	△16.7	1,529.73	△18.5	96.9	2.9	6,806
18期 (2020年1月14日)	23,470	16.6	1,740.53	13.8	96.5	3.0	2,930

(注1) 株式先物比率は、買建比率－売建比率です。

(注2) 東証株価指数 (T O P I X) は、株式会社東京証券取引所 (㈱東京証券取引所) の知的財産であり、指数の算出、指数値の公表、利用など同指数に関するすべての権利・ノウハウおよび T O P I X の商標に関するすべての権利は、㈱東京証券取引所が有しています。なお、本商品は、㈱東京証券取引所により提供、保証または販売されるものではなく、㈱東京証券取引所は、ファンドの発行または売買に起因するいかなる損害に対しても、責任を有しません (以下同じ)。

(注3) △ (白三角) はマイナスを意味しています (以下同じ)。

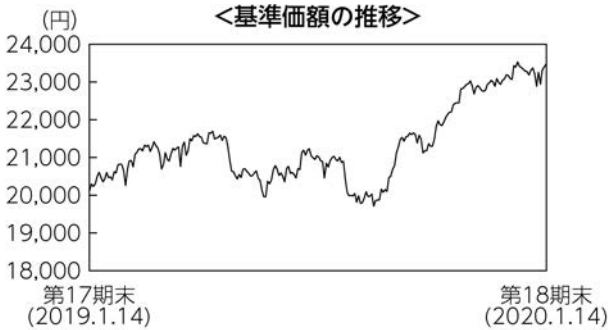
■当期中の基準価額と市況の推移

年 月 日	基 準 価 額		東証株価指数(TOPIX)		株式組入 比 率	株式先物 比 率
		騰 落 率	(ベンチマーク)	騰 落 率		
(期 首)	円	%	ポイント	%	%	%
2019年 1 月 14 日	20,126	—	1,529.73	—	96.9	2.9
1 月 末	20,624	2.5	1,567.49	2.5	96.9	3.0
2 月 末	21,159	5.1	1,607.66	5.1	96.9	2.8
3 月 末	21,177	5.2	1,591.64	4.0	96.3	2.9
4 月 末	21,529	7.0	1,617.93	5.8	95.9	3.2
5 月 末	20,131	0.0	1,512.28	△1.1	96.7	3.0
6 月 末	20,681	2.8	1,551.14	1.4	96.4	2.8
7 月 末	20,866	3.7	1,565.14	2.3	95.8	2.8
8 月 末	20,164	0.2	1,511.86	△1.2	94.0	3.0
9 月 末	21,382	6.2	1,587.80	3.8	95.7	4.2
10 月 末	22,451	11.6	1,667.01	9.0	96.1	3.8
11 月 末	22,886	13.7	1,699.36	11.1	95.9	3.7
12 月 末	23,211	15.3	1,721.36	12.5	93.7	3.4
(期 末)						
2020年 1 月 14 日	23,470	16.6	1,740.53	13.8	96.5	3.0

(注1) 騰落率は期首比です。

(注2) 株式先物比率は、買建比率－売建比率です。

■当期の運用経過 (2019年1月15日から2020年1月14日まで)



基準価額の推移

当ファンドの基準価額は、前期末比で16.6%上昇しました。

基準価額の主な変動要因

当ファンドは、TOPIX（東証株価指数）との連動を目指した運用を行うため、TOPIXの上昇、下落が、基準価額の主な変動要因となりました。

投資環境

国内株式市場は、パウエルFRB（米連邦準備制度理事会）議長が、金融引き締めを急がない姿勢を示したことなどから2019年4月下旬にかけて堅調に推移しました。その後は、米中貿易摩擦の行方を睨み、方向感の定まらない展開となりましたが、10月中旬以降は米中貿易協議への進展期待から上昇傾向となりました。2020年に入ると、中東情勢の悪化懸念などから一時下落する場面もありましたが、前期末比で上昇となりました。

ポートフォリオについて

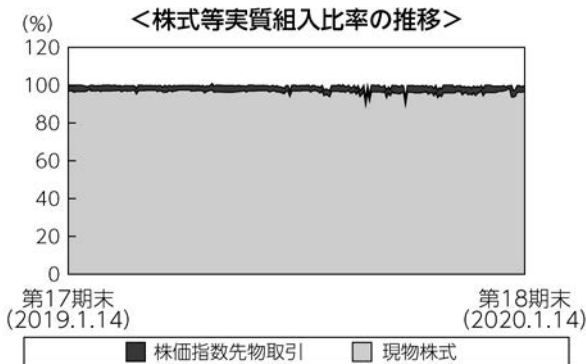
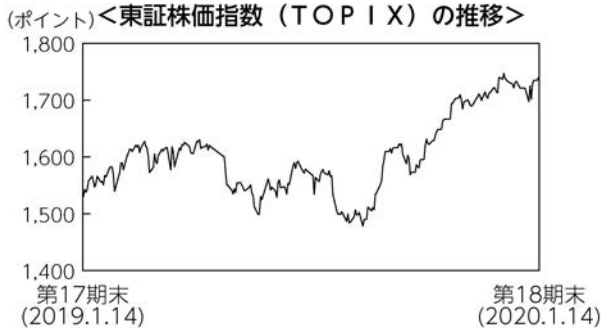
TOPIXに連動する投資成果を目指し、わが国の株式市場の動きと信託財産の長期的成長を捉えることを目標としています。運用にあたっては、東京証券取引所が発表する東証一部上場銘柄の指数用株式数等を勘案し、ポートフォリオを構築します。また、現物株式と株価指数先物取引を合計した実質の株式組入比率は、期を通じて高位に保ちました。

ベンチマークとの差異について

ベンチマークは前期末比で13.8%上昇しました。当ファンドはベンチマークを2.8%上回りました。ベンチマークとの差は、主に保有株式の配当金計上によるものです。

今後の運用方針

引き続き、TOPIXに連動した投資成果を目指し、運用を行います。運用にあたっては、実質の株式組入比率を高位に保ちます。



※比率は、純資産総額に対する割合。

※計理処理の関係上、一時的に100%を超える場合があります。

■ 1万口当たりの費用明細

項目	当期		項目の概要
	金額	比率	
(a) 売買委託手数料	0円	0.001%	(a) 売買委託手数料=期中の売買委託手数料÷期中の平均受益権口数 売買委託手数料は、組入有価証券等の売買の際に発生する手数料
(株式)	(0)	(0.000)	
(先物・オプション)	(0)	(0.001)	
合計	0	0.001	
期中の平均基準価額は21,338円です。			

(注1) 金額欄は項目ごとに円未満は四捨五入してあります。

(注2) 比率欄は「1万口当たりのそれぞれの費用金額」を期中の平均基準価額で除して100を乗じたものです。

■ 売買及び取引の状況 (2019年1月15日から2020年1月14日まで)

(1) 株 式

		買 付		売 付	
		株 数	金 額	株 数	金 額
国 内 上 場		千株	千円	千株	千円
		123 (52.872)	186,110 (-)	2,271.309	4,433,072

(注1) 金額は受渡代金です。

(注2) () 内は株式分割、増資割当および合併等による増減分で、上段の数字には含まれておりません。

(2) 先物取引の種類別取引状況

種 類 別		買 建		売 建	
		新規買付額	決 済 額	新規売付額	決 済 額
国 内	株 式 先 物 取 引	百万円	百万円	百万円	百万円
		1,732	1,864	-	-

(注) 金額は受渡代金です。

■株式売買金額の平均組入株式時価総額に対する割合

項 目	当 期
(a) 期 中 の 株 式 売 買 金 額	4,619,183千円
(b) 期 中 の 平 均 組 入 株 式 時 価 総 額	5,003,753千円
(c) 売 買 高 比 率 (a) / (b)	0.92

(注) (b)は各月末現在の組入株式時価総額の平均です。

■利害関係人との取引状況等 (2019年1月15日から2020年1月14日まで)

(1) 期中の利害関係人との取引状況

区 分	当 期			期		
	買付額等 A	うち利害関係人 との取引状況B	B/A	売付額等 C	うち利害関係人 との取引状況D	D/C
株 式	百万円 186	百万円 18	% 10.1	百万円 4,433	百万円 70	% 1.6
株 式 先 物 取 引	1,732	1,732	100.0	1,864	1,864	100.0

(2) 利害関係人の発行する有価証券等

種 類	当 期		
	買 付 額	売 付 額	当 期 末 保 有 額
株 式	百万円 0.06283	百万円 43	百万円 27

(3) 売買委託手数料総額に対する利害関係人への支払比率

項 目	当 期
売 買 委 託 手 数 料 総 額 (A)	79千円
う ち 利 害 関 係 人 へ の 支 払 額 (B)	74千円
(B)/(A)	93.8%

利害関係人とは、投資信託及び投資法人に関する法律第11条第1項に規定される利害関係人であり、当期における当ファンドにかかる利害関係人とは、みずほ証券、千葉興業銀行、みずほフィナンシャルグループ、みずほリース、オリエントコーポレーションです。

■組入資産の明細

(1) 国内株式

銘柄	期首(前期末)	当 期 末	
	株 数	株 数	評 価 額
	千株	千株	千円
水産・農林業 (0.1%)			
極洋	0.1	0.1	291
日本水産	4.2	1.6	1,001
マルハニチロ	0.6	0.2	551
カネコ種苗	0.1	—	—
サカタのタネ	0.5	0.2	713
ホクト	0.3	0.1	195
ホクリヨウ	0.1	—	—
鉱業 (0.3%)			
住石ホールディングス	—	0.3	44
日鉄鉱業	0.1	—	—
三井松島ホールディングス	0.2	0.1	120
国際石油開発帝石	16.7	6.3	7,276
石油資源開発	0.6	0.2	609
K&Oエナジーグループ	0.2	0.1	150
建設業 (2.7%)			
ヒノキヤグループ	0.1	—	—
ショーボンドホールディングス	0.3	0.2	930
ミライト・ホールディングス	1.2	0.5	853
タマホーム	—	0.1	154
日本アクア	0.1	0.1	60
ファーストコーポレーション	0.1	—	—
T A T E R U	0.5	0.3	64
スペースバリューホールディングス	0.5	0.2	116
ダイセキ環境ソリューション	0.1	—	—
安藤・間	2.7	0.9	869
東急建設	1.2	0.5	379
コムシスホールディングス	1.5	0.6	1,917
ミサワホーム	0.3	—	—
ビーアールホールディングス	0.3	0.2	97
高松コンストラクショングループ	0.3	0.1	278
東建コーポレーション	0.1	—	—

銘柄	期首(前期末)	当 期 末	
	株 数	株 数	評 価 額
	千株	千株	千円
ヤマウラ	0.2	0.1	93
大成建設	3.4	1.2	5,502
大林組	10.3	3.6	4,431
清水建設	10.5	3.7	4,195
飛島建設	0.3	0.1	146
長谷工コーポレーション	4.3	1.4	2,066
松井建設	0.4	0.1	80
鹿島建設	8	2.9	4,123
不動テトラ	0.2	0.1	161
大末建設	0.1	—	—
鉄建建設	0.2	0.1	280
西松建設	0.7	0.3	735
三井住友建設	2.5	0.9	565
大豊建設	0.2	0.1	278
前田建設工業	2.4	0.9	914
佐田建設	0.2	0.1	48
ナカノフドー建設	0.3	0.1	49
奥村組	0.6	0.2	595
東鉄工業	0.4	0.2	634
イチケン	0.1	—	—
富士ピー・エス	—	0.1	57
浅沼組	0.1	—	—
戸田建設	4	1.5	1,072
熊谷組	0.5	0.2	655
青木あすなる建設	0.2	—	—
北野建設	0.1	—	—
矢作建設工業	0.5	0.2	161
ピーエス三菱	0.4	0.1	71
日本ハウスホールディングス	0.7	0.2	97
大東建託	1.2	0.4	5,208
新日本建設	0.4	0.2	184
N I P P O	0.9	0.3	723

銘柄	期首(前期末)	当 期 末	
	株 数	株 数	評 価 額
	千株	千株	千円
東亜道路工業	0.1	－	－
前田道路	1.1	0.4	1,061
日本道路	0.1	－	－
東亜建設工業	0.3	0.1	165
日本国土開発	－	0.2	135
若築建設	0.2	0.1	171
東洋建設	1.3	0.4	204
五洋建設	4.1	1.4	935
世紀東急工業	0.5	0.2	183
福田組	0.1	－	－
住友林業	2.4	0.9	1,422
日本基礎技術	0.4	0.1	40
巴コーポレーション	0.4	0.2	92
大和ハウス工業	9.5	3.6	12,405
ライト工業	0.7	0.2	312
積水ハウス	10.5	4	9,566
日特建設	0.3	0.1	85
北陸電気工事	0.2	0.1	115
ユアテック	0.5	0.2	138
四電工	0.1	－	－
中電工	0.4	0.1	250
関電工	1.6	0.5	509
きんでん	2.3	0.9	1,492
東京エネシス	0.4	0.1	89
トーエネック	0.1	－	－
住友電設	0.2	0.1	275
日本電設工業	0.6	0.2	442
協和エクシオ	1.3	0.6	1,674
新日本空調	0.3	0.1	213
九電工	0.7	0.3	970
三機工業	0.8	0.3	458
日揮ホールディングス	3	1.1	1,876
中外炉工業	0.1	－	－
ヤマト	0.3	0.1	77

銘柄	期首(前期末)	当 期 末	
	株 数	株 数	評 価 額
	千株	千株	千円
太平電業	0.2	0.1	229
高砂熱学工業	0.9	0.3	574
朝日工業社	0.1	－	－
明星工業	0.6	0.2	191
大氣社	0.5	0.2	741
ダイダン	0.2	0.1	266
日比谷総合設備	0.3	0.1	192
東芝プラントシステム	0.7	－	－
OSJBホールディングス	1.5	0.6	159
東洋エンジニアリング	0.4	0.2	132
千代田化工建設	2.5	－	－
レイズネクスト	0.6	0.2	269
食料品 (3.8%)			
日本製粉	1	0.3	510
日清製粉グループ本社	3.5	1.3	2,453
昭和産業	0.3	0.1	308
鳥越製粉	0.3	0.1	84
中部飼料	0.4	0.1	161
フィード・ワン	2.1	0.8	144
日本甜菜製糖	0.2	0.1	198
三井製糖	0.2	0.1	222
塩水港精糖	0.3	0.1	22
日新製糖	0.1	0.1	204
森永製菓	0.8	0.3	1,596
中村屋	0.1	－	－
江崎グリコ	0.9	0.3	1,474
名糖産業	0.1	0.1	136
井村屋グループ	0.1	－	－
不二家	0.2	0.1	214
山崎製パン	2.5	0.9	1,844
モロゾフ	0.1	－	－
亀田製菓	0.2	0.1	502
寿スピリッツ	0.3	0.1	878
カルビー	1.4	0.5	1,830

銘柄	期首(前期末)	当 期 末	
	株 数	株 数	評 価 額
	千株	千株	千円
森永乳業	0.6	0.2	865
六甲バター	0.2	0.1	169
ヤクルト本社	2.3	0.8	4,888
明治ホールディングス	2.2	0.8	6,056
雪印メグミルク	0.7	0.3	761
プリマハム	0.4	0.2	511
日本ハム	1.3	0.4	1,872
丸大食品	0.3	0.1	221
S Foods	0.3	0.1	306
伊藤ハム米久ホールディングス	2	0.7	498
サッポロホールディングス	1.1	0.4	1,060
アサヒグループホールディングス	6.4	2.4	11,935
キリンホールディングス	13.9	4.9	11,987
宝ホールディングス	2.3	0.9	903
オエノンホールディングス	0.9	0.3	120
養命酒製造	0.1	—	—
コカ・コーラ 株式会社	2.4	0.8	2,304
サントリー食品インターナショナル	2.1	0.8	3,696
ダイドーグループホールディングス	0.2	0.1	454
伊藤園	1	0.4	2,232
キーコーヒー	0.3	0.1	228
ユニカフェ	0.1	—	—
日清オイリオグループ	0.4	0.1	381
不二製油グループ本社	0.7	0.3	895
J-オイルミルズ	0.2	0.1	430
キッコーマン	2	0.8	4,344
味の素	6.8	2.6	4,733
キューピー	1.7	0.6	1,455
ハウス食品グループ本社	1.2	0.4	1,500
カゴメ	1.2	0.4	1,051
焼津水産化学工業	0.1	0.1	103
アリアケジャパン	0.3	0.1	786
エバラ食品工業	0.1	—	—
ニチレイ	1.6	0.6	1,587

銘柄	期首(前期末)	当 期 末	
	株 数	株 数	評 価 額
	千株	千株	千円
東洋水産	1.6	0.6	2,745
イートアンド	0.1	—	—
ヨシムラ・フード・ホールディングス	—	0.1	122
日清食品ホールディングス	1.3	0.5	4,080
永谷園ホールディングス	0.2	0.1	217
一正蒲鉾	0.1	—	—
フジッコ	0.3	0.1	199
ロック・フィールド	0.3	0.1	155
日本たばこ産業	17.7	6.7	16,274
ケンコーマヨネーズ	0.2	0.1	245
わらべや日洋ホールディングス	0.2	0.1	191
なとり	0.2	0.1	171
イフジ産業	0.1	—	—
ピックルスコーポレーション	0.1	—	—
北の達人コーポレーション	1.2	0.4	295
ユーグレナ	1.3	0.5	395
ミヨシ油脂	0.1	—	—
理研ビタミン	0.1	0.1	398
繊維製品 (0.6%)			
片倉工業	0.4	0.2	260
グンゼ	0.2	0.1	481
東洋紡	1.3	0.4	631
ユニチカ	0.9	0.3	105
富士紡ホールディングス	0.2	0.1	350
倉敷紡績	0.3	0.1	243
シキボウ	0.2	0.1	107
日本毛織	1	0.4	448
ダイトウボウ	—	0.2	17
ダイドーリミテッド	—	0.1	27
帝国繊維	0.3	0.1	227
帝人	2.4	0.9	1,832
東レ	23.3	8.2	6,135
サカイオーベックス	0.1	—	—
住江織物	0.1	—	—

銘柄	期首(前期末)	当 期 末	
	株 数	株 数	評 価 額
	千株	千株	千円
日本フェルト	0.2	0.1	49
アツギ	0.2	0.1	85
セーレン	0.7	0.3	452
ソトー	0.1	－	－
小松マテーレ	0.5	0.2	157
ワコールホールディングス	0.9	0.3	898
ホギメディカル	0.4	0.1	360
レナウン	－	0.3	33
T S Iホールディングス	1.1	0.4	215
マツオカコーポレーション	0.1	－	－
ワールド	0.3	0.2	529
三陽商会	0.2	0.1	134
オンワードホールディングス	1.8	0.7	441
ルックホールディングス	0.1	－	－
キムラタン	－	0.6	17
ゴールドウイン	0.3	0.2	1,608
デサント	0.7	0.2	407
キング	0.2	0.1	55
ヤマトインターナショナル	0.2	0.1	40
パルプ・紙 (0.2%)			
特種東海製紙	0.2	0.1	400
王子ホールディングス	13.5	4.7	2,763
日本製紙	1.4	0.5	920
三菱製紙	－	0.1	48
北越コーポレーション	2	0.8	440
中越パルプ工業	0.1	－	－
大王製紙	1.5	0.5	740
レンゴー	3.1	1.1	910
トーモク	0.2	0.1	184
ザ・パック	0.2	0.1	393
化学 (7.1%)			
クラレ	5.1	1.8	2,363
旭化成	21.3	7.5	9,003
共和レザー	0.2	0.1	81

銘柄	期首(前期末)	当 期 末	
	株 数	株 数	評 価 額
	千株	千株	千円
昭和電工	2	0.8	2,210
住友化学	23.6	8.3	4,025
住友精化	0.1	0.1	338
日産化学	1.8	0.6	2,838
クレハ	0.3	0.1	670
多木化学	0.1	－	－
テイカ	0.2	0.1	201
石原産業	0.6	0.2	201
片倉コープアグリ	0.1	－	－
日東エフシー	0.2	－	－
日本曹達	0.5	0.2	600
東ソー	4.6	1.8	3,020
トクヤマ	0.9	0.3	847
セントラル硝子	0.7	0.2	506
東亜合成	1.9	0.7	867
大阪ソーダ	0.3	0.1	301
関東電化工業	0.7	0.3	293
デンカ	1.2	0.4	1,262
信越化学工業	5.3	1.9	23,493
日本カーバイド工業	0.1	－	－
堺化学工業	0.2	0.1	241
第一稀元素化学工業	0.2	0.1	90
エア・ウォーター	2.5	1.1	1,760
大陽日酸	2.5	1.1	2,718
日本化学工業	0.1	－	－
日本パーカラライジング	1.6	0.6	680
高圧ガス工業	0.5	0.2	165
四国化成工業	0.5	0.2	268
ステラ ケミファ	0.2	0.1	316
保土谷化学工業	0.1	－	－
日本触媒	0.5	0.2	1,320
大日精化工業	0.2	0.1	304
カネカ	0.8	0.3	1,048
三菱瓦斯化学	3.1	1.1	1,829

銘柄	期首(前期末)	当 期 末	
	株 数	株 数	評 価 額
	千株	千株	千円
三井化学	2.7	1	2,630
J S R	3	1.1	2,267
東京応化工業	0.5	0.2	880
大阪有機化学工業	0.3	0.1	173
三菱ケミカルホールディングス	20	7.6	6,213
K Hネオケム	0.5	0.2	457
ダイセル	4.7	1.6	1,651
住友ベークライト	0.5	0.2	828
積水化学工業	6.6	2.4	4,528
日本ゼオン	2.7	1	1,334
アイカ工業	0.9	0.3	1,075
宇部興産	1.5	0.6	1,397
積水樹脂	0.5	0.2	448
タキロンシーアイ	0.6	0.2	143
旭有機材	0.2	0.1	171
日立化成	1.4	0.5	2,297
ニチバン	0.2	0.1	184
リケンテクノス	0.8	0.3	156
大倉工業	0.2	0.1	186
積水化成成品工業	0.4	0.2	158
群栄化学工業	0.1	-	-
タイガースポリマー	0.2	0.1	59
ミライアル	0.1	-	-
ダイキアクシス	0.1	-	-
ダイキョーニシカワ	0.6	0.2	164
竹本容器	0.1	-	-
森六ホールディングス	0.2	0.1	231
日本化薬	1.9	0.7	945
カーリットホールディングス	0.3	0.1	61
日本精化	0.2	0.1	125
扶桑化学工業	0.3	0.1	318
トリケミカル研究所	0.1	-	-
A D E K A	1.5	0.5	796
日油	1.2	0.4	1,406

銘柄	期首(前期末)	当 期 末	
	株 数	株 数	評 価 額
	千株	千株	千円
新日本理化	-	0.2	41
ハリマ化成グループ	0.2	0.1	117
花王	7.4	2.8	25,566
第一工業製薬	0.1	-	-
石原ケミカル	0.1	-	-
日華化学	0.1	-	-
三洋化成工業	0.2	0.1	526
有機合成薬品工業	0.2	0.1	28
大日本塗料	0.3	0.1	116
日本ペイントホールディングス	2.5	0.9	5,184
関西ペイント	3.4	1.3	3,564
神東塗料	0.2	0.1	22
中国塗料	1	0.3	308
日本特殊塗料	0.2	0.1	139
藤倉化成	0.4	0.2	115
太陽ホールディングス	0.2	0.1	458
D I C	1.4	0.5	1,510
サカタインクス	0.7	0.2	232
東洋インキSCホールディングス	0.6	0.2	509
T & K T O K A	0.2	0.1	102
富士フィルムホールディングス	6.4	2.2	12,742
資生堂	6.1	2.3	18,314
ライオン	4.3	1.5	3,160
高砂香料工業	0.2	0.1	249
マンダム	0.7	0.3	906
ミルボン	0.4	0.2	1,254
ファンケル	1.4	0.5	1,555
コーセー	0.5	0.2	3,484
コタ	0.1	0.1	160
ポーラ・オルビスホールディングス	1.3	0.5	1,322
ノエビアホールディングス	0.2	0.1	590
アジュバンコスメジャパン	0.1	-	-
エステー	0.2	0.1	171
アグロ カネショウ	0.1	-	-

銘柄	期首(前期末)	当 期 末	
	株 数	株 数	評 価 額
	千株	千株	千円
コニシ	0.5	0.2	305
長谷川香料	0.4	0.2	429
星光PMC	0.2	0.1	95
小林製薬	0.9	0.3	2,781
荒川化学工業	0.3	0.1	158
メック	0.2	0.1	149
日本高純度化学	0.1	-	-
タカラバイオ	0.8	0.3	643
JCU	0.4	0.1	323
新田ゼラチン	0.2	0.1	68
デクセリアルズ	0.8	0.3	326
アース製薬	0.2	0.1	567
北興化学工業	0.3	0.1	55
大成ラミック	0.1	-	-
クミアイ化学工業	1.3	0.5	494
日本農薬	0.7	0.2	115
アキレス	0.2	0.1	180
有沢製作所	0.5	0.2	204
日東電工	2.3	0.8	4,976
レック	0.3	0.1	129
三光合成	-	0.1	37
きもと	0.5	0.2	35
藤森工業	0.3	0.1	350
前澤化成工業	0.2	0.1	119
未来工業	-	0.1	217
JSP	0.2	0.1	190
エフピコ	0.3	0.1	660
天馬	0.2	0.1	199
信越ポリマー	0.5	0.2	209
東リ	0.8	0.3	90
ニフコ	1.2	0.4	1,190
バルカー	0.2	0.1	252
ユニ・チャーム	6.5	2.2	8,445

銘柄	期首(前期末)	当 期 末	
	株 数	株 数	評 価 額
	千株	千株	千円
医薬品 (6.0%)			
協和キリン	3.8	1.2	3,195
武田薬品工業	12.1	9.6	42,316
アステラス製薬	28.2	10.2	19,334
大日本住友製薬	2.3	0.9	1,949
塩野義製薬	4	1.5	10,392
田辺三菱製薬	3.2	-	-
わかもと製薬	0.4	0.1	26
あすか製薬	0.4	0.1	128
日本新薬	0.8	0.3	3,036
ビオフェルミン製薬	0.1	-	-
中外製薬	3.2	1.2	12,540
科研製薬	0.6	0.2	1,196
エーザイ	3.7	1.4	11,348
ロート製薬	1.6	0.6	2,067
小野薬品工業	7.2	2.7	7,018
久光製薬	0.9	0.3	1,782
持田製薬	0.2	0.2	875
参天製薬	5.8	2.2	4,754
扶桑薬品工業	0.1	-	-
ツムラ	0.9	0.4	1,270
日医工	0.8	0.3	397
キッセイ薬品工業	0.5	0.2	615
生化学工業	0.6	0.2	246
栄研化学	0.5	0.2	428
日水製薬	0.1	-	-
鳥居薬品	0.2	0.1	319
JCRファーマ	0.2	0.1	933
東和薬品	0.1	0.1	281
富士製薬工業	0.2	0.1	128
沢井製薬	0.6	0.2	1,418
ゼリア新薬工業	0.6	0.2	415
第一三共	8.8	3.3	23,760
キョーリン製薬ホールディングス	0.7	0.3	580

銘柄	期首(前期末)	当 期 末	
	株 数	株 数	評 価 額
	千株	千株	千円
大幸薬品	0.1	－	－
ダイト	0.2	0.1	317
大塚ホールディングス	5.8	2.2	10,885
大正製薬ホールディングス	0.7	0.2	1,626
ペプチドリーム	1.4	0.6	3,444
石油・石炭製品 (0.5%)			
日本コークス工業	－	1	79
昭和シェル石油	2.8	－	－
ニチレキ	0.4	0.1	134
ユシロ化学工業	0.2	0.1	142
ビーピー・カストロール	0.1	－	－
富士石油	－	0.3	71
MORESCO	0.1	－	－
出光興産	2.4	1.3	3,845
JXTGホールディングス	51.5	17.4	8,576
コスモエネルギーホールディングス	0.9	0.3	741
ゴム製品 (0.7%)			
横浜ゴム	1.8	0.7	1,434
TOYO TIRE	1.6	0.7	1,020
ブリヂストン	9.4	3.6	14,364
住友ゴム工業	2.7	1	1,284
藤倉コンポジット	0.3	0.1	47
オカモト	0.2	0.1	400
フコク	0.1	0.1	73
ニッタ	0.3	0.1	310
住友理工	0.6	0.2	182
三ツ星ベルト	0.4	0.2	402
バンドー化学	0.6	0.2	177
ガラス・土石製品 (0.8%)			
日東紡績	0.5	0.2	1,024
AGC	3	1.1	4,257
日本板硝子	1.5	0.6	405
日本山村硝子	0.1	－	－
日本電気硝子	1.3	0.5	1,176

銘柄	期首(前期末)	当 期 末	
	株 数	株 数	評 価 額
	千株	千株	千円
オハラ	0.1	－	－
住友大阪セメント	0.6	0.2	926
太平洋セメント	1.9	0.7	2,124
日本ヒューム	0.3	0.1	81
日本コンクリート工業	0.7	0.2	56
三谷セキサン	0.1	0.1	382
アジアパイルホールディングス	0.4	0.2	116
東海カーボン	2.8	1.2	1,243
日本カーボン	0.1	0.1	401
東洋炭素	0.2	0.1	231
ノリタケカンパニーリミテド	0.2	0.1	449
TOTO	2.4	0.8	3,824
日本碍子	3.7	1.4	2,779
日本特殊陶業	2.6	0.9	1,922
ダントーホールディングス	－	0.1	11
MARUWA	0.1	－	－
品川リフラクトリーズ	0.1	－	－
黒崎播磨	0.1	－	－
ヨータイ	0.3	0.1	72
イソライト工業	0.2	0.1	64
東京窯業	0.4	0.1	34
ニッカトー	0.1	0.1	75
フジミインコーポレーテッド	0.3	0.1	307
クニミネ工業	0.1	－	－
ニチアス	0.8	0.3	827
ニチハ	0.4	0.2	502
鉄鋼 (0.8%)			
日本製鉄	14.197	5.1	8,570
神戸製鋼所	5.5	2.1	1,215
中山製鋼所	0.4	0.2	106
合同製鐵	0.1	0.1	273
ジェイ エフ イー ホールディングス	8.2	3.1	4,603
東京製鐵	1.6	0.6	462
共英製鋼	0.3	0.1	209

銘柄	期首(前期末)	当 期 末	
	株 数	株 数	評 価 額
	千株	千株	千円
大和工業	0.6	0.2	535
東京鐵鋼	0.1	—	—
大阪製鐵	0.2	0.1	152
淀川製鋼所	0.4	0.2	391
丸一鋼管	1.1	0.4	1,238
モリ工業	0.1	—	—
大同特殊鋼	0.5	0.2	941
日本冶金工業	2.5	0.1	230
山陽特殊製鋼	0.4	0.1	154
愛知製鋼	0.2	0.1	376
日立金属	3.3	1.2	1,994
大平洋金属	0.2	0.1	258
新日本電工	1.8	0.7	116
栗本鐵工所	0.2	0.1	210
三菱製鋼	0.2	0.1	105
日亜鋼業	0.4	0.2	68
エンビプロ・ホールディングス	0.1	—	—
シンニッタン	0.5	0.2	92
新家工業	0.1	—	—
非鉄金属 (0.8%)			
大紀アルミニウム工業所	0.5	0.2	153
日本軽金属ホールディングス	8.2	2.9	649
三井金属鉱業	0.8	0.3	873
東邦亜鉛	0.2	0.1	207
三菱マテリアル	2	0.8	2,344
住友金属鉱山	4.1	1.5	5,344
DOWAホールディングス	0.7	0.3	1,258
古河機械金属	0.5	0.2	283
エス・サイエンス	—	0.5	23
大阪チタニウムテクノロジーズ	0.3	0.1	151
東邦チタニウム	0.5	0.2	187
UACJ	0.5	0.2	483
CKサンエツ	0.1	—	—
古河電気工業	0.9	0.4	1,100

銘柄	期首(前期末)	当 期 末	
	株 数	株 数	評 価 額
	千株	千株	千円
住友電気工業	11.3	4.3	7,039
フジクラ	3.7	1.4	624
昭和電線ホールディングス	—	0.1	146
タツタ電線	0.6	0.2	125
カナレ電気	0.1	—	—
平河ヒューテック	0.1	—	—
リョービ	0.4	0.1	193
アーレスティ	0.4	0.2	111
アサヒホールディングス	0.6	0.2	547
金属製品 (0.6%)			
稲葉製作所	0.2	0.1	142
宮地エンジニアリンググループ	0.1	—	—
トーカロ	0.8	0.3	335
アルファ	0.1	—	—
SUMCO	3.3	1.4	2,665
川田テクノロジーズ	0.1	—	—
RS Technologies	0.1	—	—
東洋製罐グループホールディングス	1.9	0.7	1,358
ホッカンホールディングス	0.2	0.1	204
コロナ	0.2	0.1	105
横河ブリッジホールディングス	0.6	0.2	376
駒井ハルテック	0.1	—	—
三和ホールディングス	3.1	1.1	1,353
文化シャッター	0.9	0.3	273
三協立山	0.4	0.2	294
アルインコ	0.2	0.1	126
LIXILグループ	4.5	1.7	3,262
日本フィルコン	0.2	0.1	56
ノーリツ	0.7	0.2	287
長府製作所	0.3	0.1	233
リンナイ	0.5	0.2	1,692
ダイニチ工業	0.2	0.1	69
日東精工	0.4	0.2	127
岡部	0.6	0.2	180

銘柄	期首(前期末)	当 期 末	
	株 数	株 数	評 価 額
	千株	千株	千円
ジーテクト	0.3	0.1	171
東プレ	0.6	0.2	347
高周波熱錬	0.6	0.2	176
東京製網	0.2	0.1	122
サンコール	0.2	0.1	57
モリテックスチール	－	0.1	39
パイオラックス	0.5	0.2	417
エイチワン	0.3	0.1	80
日本発条	3	1.2	1,179
立川ブラインド工業	0.1	0.1	132
三益半導体工業	0.2	0.1	229
機械 (5.3%)			
日本ドライケミカル	0.1	－	－
日本製鋼所	0.9	0.3	651
三浦工業	1.3	0.5	1,920
タクマ	1.1	0.4	497
ツガミ	0.7	0.2	242
オークマ	0.4	0.1	554
東芝機械	0.3	0.1	296
アマダホールディングス	4.7	1.5	1,891
アイダエンジニアリング	0.8	0.3	285
滝澤鉄工所	0.1	－	－
F U J I	0.9	0.5	1,021
牧野フライス製作所	0.4	0.1	479
オーエスジー	1.5	0.5	1,007
旭ダイヤモンド工業	0.8	0.3	190
DMG森精機	1.9	0.7	1,173
ソディック	0.7	0.3	291
ディスコ	0.4	0.2	5,398
日東工器	0.2	0.1	231
日進工具	0.1	－	－
パンチ工業	0.2	0.1	51
富士ダイス	0.1	0.1	77
豊和工業	－	0.1	85

銘柄	期首(前期末)	当 期 末	
	株 数	株 数	評 価 額
	千株	千株	千円
東洋機械金属	0.2	0.1	54
島精機製作所	0.4	0.2	478
オプトラン	0.3	0.1	320
イワキ	－	0.1	127
フリュー	0.2	0.1	118
ヤマシンフィルタ	0.5	0.2	172
日阪製作所	0.4	0.1	95
やまびこ	0.6	0.2	226
平田機工	0.1	0.1	726
ペガサスミシン製造	0.3	0.1	50
タツモ	－	0.1	140
ナプテスコ	1.7	0.7	2,425
三井海洋開発	0.3	0.1	265
レオン自動機	0.3	0.1	158
S M C	0.9	0.4	21,580
ヤマハモーターロボティクスホールディングス	－	0.1	62
ホソカワミクロン	0.1	－	－
ユニオンツール	0.1	－	－
オイレス工業	0.4	0.1	164
日精イー・エス・ビー機械	0.1	－	－
サトーホールディングス	0.4	0.2	668
技研製作所	0.2	0.1	468
日本エアータック	0.1	－	－
カワタ	0.1	－	－
日精樹脂工業	0.3	0.1	100
オカダアイヨン	0.1	－	－
小松製作所	13.9	5.2	13,738
住友重機械工業	1.8	0.7	2,198
日立建機	1.2	0.5	1,680
日工	0.1	0.2	161
巴工業	0.1	－	－
井関農機	0.3	0.1	161
T O W A	0.3	0.1	117
丸山製作所	0.1	－	－

銘柄	期首(前期末)	当 期 末	
	株 数	株 数	評 価 額
	千株	千株	千円
北川鉄工所	0.1	0.1	233
ローツェ	0.1	0.1	466
クボタ	16.4	6.1	10,504
荏原実業	0.1	—	—
三菱化工機	0.1	—	—
月島機械	0.6	0.2	325
帝国電機製作所	0.2	0.1	146
新東工業	0.7	0.3	299
澁谷工業	0.3	0.1	305
アイチコーポレーション	0.5	0.2	151
小森コーポレーション	0.8	0.3	331
鶴見製作所	0.2	0.1	193
住友精密工業	0.1	—	—
酒井重工業	0.1	—	—
荏原製作所	1.4	0.5	1,692
西島製作所	0.3	0.1	91
北越工業	0.3	0.1	132
ダイキン工業	4.2	1.5	23,370
オルガノ	0.1	—	—
トーヨーカネツ	0.1	0.1	227
栗田工業	1.7	0.6	1,986
橋本チエイン	0.4	0.2	764
大同工業	0.1	0.1	80
木村化工機	0.3	0.1	69
アネスト岩田	0.5	0.2	208
ダイフク	1.7	0.6	4,326
サムコ	0.1	—	—
加藤製作所	0.2	0.1	161
油研工業	0.1	—	—
タダノ	1.5	0.6	593
フジテック	1.1	0.4	694
C K D	0.9	0.3	606
キトー	0.2	0.1	167
平和	0.9	0.3	681

銘柄	期首(前期末)	当 期 末	
	株 数	株 数	評 価 額
	千株	千株	千円
理想科学工業	0.3	0.1	189
SANKYO	0.8	0.3	1,131
日本金銭機械	0.3	0.1	89
マースグループホールディングス	0.2	0.1	202
フクシマガリレイ	0.2	0.1	408
オーイズミ	0.1	—	—
ダイコク電機	0.1	0.1	165
竹内製作所	0.5	0.2	379
アマノ	0.9	0.3	985
J U K I	0.4	0.2	171
サンデンホールディングス	0.4	0.2	154
蛇の目ミシン工業	0.3	0.1	41
マックス	0.5	0.2	426
グローリー	0.8	0.3	1,014
新晃工業	0.3	0.1	186
大和冷機工業	0.4	0.2	236
セガサミーホールディングス	3	1.1	1,756
日本ピストンリング	0.1	—	—
リケン	0.1	0.1	395
T P R	0.4	0.2	407
ツバキ・ナカシマ	0.5	0.2	287
ホシザキ	0.9	0.3	2,997
大豊工業	0.2	0.1	81
日本精工	6.3	2.2	2,261
NTN	6.6	2.7	926
ジェイテクト	2.9	1.1	1,413
不二越	0.3	0.1	468
日本トムソン	0.9	0.3	147
T H K	1.9	0.7	2,219
ユーシン精機	0.2	0.1	104
前澤給装工業	0.1	—	—
イーグル工業	0.4	0.1	106
前澤工業	0.2	0.1	40
日本ビラー工業	0.3	0.1	154

銘柄	期首(前期末)	当 期 末	
	株 数	株 数	評 価 額
	千株	千株	千円
キッツ	1.2	0.5	373
マキタ	3.7	1.5	6,157
日立造船	2.4	0.9	369
三菱重工業	5.1	1.9	8,170
I H I	2.4	0.8	2,312
スター精密	0.5	0.2	307
電気機器 (14.8%)			
日清紡ホールディングス	1.7	0.8	837
イビデン	1.9	0.7	1,922
コニカミノルタ	6.7	2.5	1,790
ブラザー工業	4	1.4	3,245
ミネベアミツミ	5.7	2.2	5,291
日立製作所	13.8	5.6	25,687
三菱電機	30.6	11.6	17,777
富士電機	2	0.7	2,331
東洋電機製造	0.1	-	-
安川電機	3.5	1.2	5,370
シンフォニア テクノロジー	0.4	0.2	271
明電舎	0.6	0.2	467
オリジン	0.1	-	-
山洋電気	0.1	0.1	553
デンヨー	0.3	0.1	207
東芝テック	0.4	0.1	454
マブチモーター	0.8	0.3	1,266
日本電産	3.7	1.4	21,756
ユー・エム・シー・エレクトロニクス	0.2	0.1	49
トレックス・セミコンダクター	0.1	0.1	171
東光高岳	0.2	0.1	119
ダブル・スコープ	0.4	0.2	208
宮越ホールディングス	0.1	-	-
ダイヘン	0.3	0.1	350
ヤーマン	0.4	0.2	147
JVCケンウッド	2.3	0.9	238
ミマキエンジニアリング	0.3	0.1	52

銘柄	期首(前期末)	当 期 末	
	株 数	株 数	評 価 額
	千株	千株	千円
第一精工	0.1	-	-
日新電機	0.7	0.3	401
大崎電気工業	0.6	0.2	137
オムロン	3.3	1	6,540
日東工業	0.5	0.2	511
I D E C	0.4	0.2	452
ジーエス・ユアサ コーポレーション	1.1	0.4	960
サクサホールディングス	0.1	-	-
メルコホールディングス	0.1	-	-
テクノメディカ	0.1	-	-
日本電気	4	1.4	7,112
富士通	3	1.1	12,369
沖電気工業	1.3	0.5	744
岩崎通信機	0.1	0.1	84
電気興業	0.2	0.1	336
サンケン電気	0.4	0.1	338
ナカヨ	0.1	-	-
アイホン	0.2	0.1	181
ルネサスエレクトロニクス	3.2	5.5	4,460
セイコーエプソン	3.8	1.4	2,283
ワコム	2.2	0.8	368
アルバック	0.7	0.2	861
E I Z O	0.3	0.1	388
ジャパンディスプレイ	7.2	3.3	250
日本信号	0.8	0.3	432
京三製作所	0.7	0.3	188
能美防災	0.4	0.2	485
ホーチキ	0.2	0.1	166
星和電機	-	0.1	58
エレコム	0.3	0.1	458
パナソニック	35	13.2	13,972
シャープ	3	1.3	2,224
アンリツ	2	0.7	1,555
富士通ゼネラル	0.9	0.3	777

銘柄	期首(前期末)	当 期 末	
	株 数	株 数	評 価 額
	千株	千株	千円
ソニー	20.5	7.3	58,662
TDK	1.6	0.6	7,554
帝国通信工業	0.1	0.1	123
タムラ製作所	1.2	0.4	292
アルプスアルパイン	3.24	1	2,565
日本電波工業	—	0.1	55
鈴木	0.2	0.1	81
日本トリム	0.1	—	—
ローランド ディー・ジー	0.2	0.1	209
フォスター電機	0.4	0.1	196
SMK	0.1	—	—
ヨコオ	0.2	0.1	336
ティアック	—	0.1	21
ホシデン	0.9	0.3	417
ヒロセ電機	0.4	0.2	2,852
日本航空電子工業	0.7	0.3	687
TOA	0.3	0.1	113
マクセルホールディングス	0.7	0.2	299
古野電気	0.4	0.1	135
スミダコーポレーション	0.3	0.1	124
アイコム	0.2	0.1	273
リオン	0.1	—	—
本多通信工業	0.3	0.1	58
船井電機	0.3	0.1	68
横河電機	3.1	1.1	2,248
新電元工業	0.1	—	—
アズビル	2	0.7	2,128
東亜ディーケーケー	0.2	0.1	103
日本光電工業	1.3	0.5	1,522
チノー	0.1	—	—
共和電業	0.3	0.1	43
日本電子材料	0.1	—	—
堀場製作所	0.6	0.2	1,466
アドバンテスト	2.1	0.9	5,697

銘柄	期首(前期末)	当 期 末	
	株 数	株 数	評 価 額
	千株	千株	千円
小野測器	0.1	—	—
エスベック	0.3	0.1	226
キーエンス	1.5	1	40,470
日置電機	0.2	0.1	385
シスメックス	2.4	0.8	6,160
日本マイクロニクス	0.5	0.2	285
メガチップス	0.2	0.1	189
OBARA GROUP	0.2	0.1	375
原田工業	0.1	0.1	102
コーセル	0.4	0.1	120
イリソ電子工業	0.3	0.1	475
オプテックスグループ	0.5	0.2	311
千代田インテグレ	0.1	0.1	217
アイ・オー・データ機器	0.1	—	—
レーザーテック	0.6	0.5	2,965
スタンレー電気	2.2	0.8	2,520
岩崎電気	0.1	—	—
ウシオ電機	1.9	0.7	1,232
岡谷電機産業	0.2	0.1	38
ヘリオス テクノ ホールディング	0.3	0.1	46
日本セラミック	0.3	0.1	270
遠藤照明	—	0.1	72
古河電池	0.2	0.1	83
双信電機	—	0.1	49
山一電機	0.2	0.1	172
図研	0.2	0.1	263
日本電子	0.6	0.2	722
カシオ計算機	2.7	1	2,293
ファナック	2.9	1.1	23,006
日本シイエムケイ	0.8	0.3	182
エンプラス	0.1	0.1	337
ローム	1.5	0.5	4,515
浜松ホトニクス	2.2	0.8	3,660
三井ハイテック	0.3	0.1	172

銘柄	期首(前期末)	当 期 末	
	株 数	株 数	評 価 額
	千株	千株	千円
新光電気工業	1	0.4	549
京セラ	4.7	1.6	12,353
太陽誘電	1.4	0.5	1,805
村田製作所	3.2	3.4	23,358
双葉電子工業	0.5	0.2	270
ニチコン	1	0.4	431
日本ケミコン	0.2	0.1	201
KOA	0.5	0.2	277
市光工業	0.5	0.2	144
小糸製作所	1.8	0.7	3,528
ミツバ	0.6	0.2	137
SCREENホールディングス	0.5	0.2	1,630
キャノン電子	0.3	0.1	207
キャノン	16.5	6.2	19,089
リコー	9.2	2.9	3,668
象印マホービン	0.6	0.3	660
東京エレクトロン	2	0.8	20,240
輸送用機器 (7.6%)			
トヨタ紡織	1.1	0.3	514
ユニプレス	0.6	0.2	301
豊田自動織機	2.5	0.9	5,697
モリタホールディングス	0.5	0.2	344
三櫻工業	0.4	0.1	120
デンソー	6.7	2.6	12,701
東海理化電機製作所	0.8	0.3	624
三井E&Sホールディングス	1.1	0.4	379
川崎重工業	2.4	0.9	2,164
名村造船所	0.9	0.4	103
サノヤスホールディングス	-	0.1	18
三菱ロジスネクスト	0.4	0.2	302
日産自動車	36.1	13.7	8,466
いすゞ自動車	9.7	3.4	4,226
トヨタ自動車	34.1	12.9	99,833
日野自動車	3.8	1.4	1,608

銘柄	期首(前期末)	当 期 末	
	株 数	株 数	評 価 額
	千株	千株	千円
三菱自動車工業	11.3	4.3	1,943
エフテック	0.2	0.1	81
ファルテック	0.1	-	-
武蔵精密工業	0.7	0.3	438
日産車体	0.6	0.2	211
新明和工業	1.4	0.3	440
極東開発工業	0.6	0.2	310
日信工業	0.6	0.2	446
トピー工業	0.3	0.1	195
ティラド	0.1	-	-
曙ブレーキ工業	-	0.6	148
タチエス	0.5	0.2	281
NOK	1.6	0.6	969
フタバ産業	0.9	0.3	215
KYB	0.3	0.1	316
大同メタル工業	0.5	0.2	145
プレス工業	1.5	0.6	243
ミクニ	0.4	0.1	34
太平洋工業	0.6	0.2	298
ケーヒン	0.7	0.3	772
河西工業	0.4	0.2	164
アイシン精機	2.5	1	3,905
マツダ	9.6	3.4	3,260
今仙電機製作所	0.3	0.1	95
本田技研工業	25.8	9.1	27,973
スズキ	5.6	2.3	10,665
SUBARU	9.5	3.6	9,637
安永	0.1	0.1	121
ヤマハ発動機	4.3	1.5	3,193
ショーワ	0.7	0.3	683
TBK	0.4	0.1	49
エクセディ	0.4	0.2	482
豊田合成	1	0.4	1,103
愛三工業	0.5	0.2	149

銘柄	期首(前期末)	当 期 末	
	株 数	株 数	評 価 額
	千株	千株	千円
日本プラスト	0.2	0.1	72
ヨロズ	0.3	0.1	146
エフ・シー・シー	0.6	0.2	468
シマノ	1.2	0.4	6,956
テイ・エス テック	0.7	0.3	999
ジャムコ	0.2	0.1	146
精密機器 (2.4%)			
テルモ	4.3	3.3	12,975
クリエートメディック	0.1	—	—
日機装	1	0.3	429
日本エム・ディ・エム	0.2	0.1	259
島津製作所	3.9	1.4	4,753
JMS	0.3	0.1	78
長野計器	0.2	0.1	94
プイ・テクノロジー	0.1	0.1	539
東京計器	0.2	0.1	108
インターアクション	0.2	0.1	307
オーバル	0.3	0.1	25
東京精密	0.6	0.2	862
マニー	0.4	0.5	1,517
ニコン	5.3	1.9	2,635
トプコン	1.6	0.6	1,012
オリンパス	4.6	6.4	11,094
理研計器	0.3	0.1	224
タムロン	0.3	0.1	260
HOYA	6.2	2.3	24,679
シード	0.1	—	—
ノーリツ鋼機	0.2	0.1	149
エー・アンド・デイ	—	0.1	105
朝日インテック	1.1	1	3,300
シチズン時計	3.3	1.4	813
リズム時計工業	0.1	—	—
大研医器	0.2	0.1	72
メニコン	0.4	0.2	952

銘柄	期首(前期末)	当 期 末	
	株 数	株 数	評 価 額
	千株	千株	千円
松風	0.1	0.1	190
セイコーホールディングス	0.5	0.2	591
ニプロ	2.1	0.8	1,028
その他製品 (2.3%)			
中本パックス	0.1	—	—
スノーピーク	0.1	0.1	111
パラマウントベッドホールディングス	0.4	0.1	463
トランザクシオン	0.2	0.1	112
粧美堂	0.1	—	—
ニホンフラッシュ	0.1	0.1	287
前田工織	0.3	0.1	219
永大産業	0.4	0.2	70
アートネイチャー	0.3	0.1	85
バンダイナムコホールディングス	3.2	1.2	8,034
アイフィスジャパン	0.1	—	—
共立印刷	0.5	0.2	34
S H O E I	0.1	0.1	513
フランスベッドホールディングス	0.4	0.2	194
パイロットコーポレーション	0.5	0.2	890
萩原工業	0.2	0.1	166
トッパン・フォームズ	0.7	0.2	234
フジシールインターナショナル	0.7	0.3	711
タカラトミー	1.3	0.5	644
廣済堂	0.3	0.1	80
エステールホールディングス	0.1	—	—
アーク	—	0.4	37
タカノ	0.1	—	—
プロネクサス	0.3	0.1	124
ホクシン	—	0.1	15
大建工業	0.2	0.1	192
凸版印刷	4.3	1.6	3,564
大日本印刷	4.3	1.5	4,465
図書印刷	0.3	—	—
共同印刷	0.1	—	—

銘柄	期首(前期末)	当 期 末	
	株 数	株 数	評 価 額
	千株	千株	千円
NISSHA	0.6	0.2	219
TAKARA & COMPANY	0.2	0.1	172
アシックス	3	1	1,620
ツツミ	0.1	—	—
小松ウオール工業	0.1	—	—
ヤマハ	1.8	0.7	4,305
河合楽器製作所	0.1	—	—
クリナップ	0.3	0.1	73
ピジョン	1.8	0.7	2,940
キングジム	0.3	0.1	88
リンテック	0.7	0.3	720
イトーキ	0.6	0.2	100
任天堂	1.9	0.7	30,240
三菱鉛筆	0.5	0.2	331
タカラスタンダード	0.6	0.2	387
コクヨ	1.5	0.6	994
ナカバヤシ	0.3	0.1	62
グローブライド	0.1	0.1	254
オカムラ	1.1	0.4	438
美津濃	0.3	0.1	270
電気・ガス業 (1.5%)			
東京電力ホールディングス	24.4	9.2	4,002
中部電力	9.4	3.5	5,071
関西電力	12.5	4.4	5,409
中国電力	4.2	1.6	2,257
北陸電力	3	1.1	839
東北電力	7.2	2.9	2,958
四国電力	2.8	1	1,014
九州電力	6.3	2.4	2,148
北海道電力	2.9	1.1	558
沖縄電力	0.6	0.2	397
電源開発	2.4	0.9	2,314
エフオン	0.2	0.1	76
イーレックス	0.5	0.2	363

銘柄	期首(前期末)	当 期 末	
	株 数	株 数	評 価 額
	千株	千株	千円
レノバ	0.3	0.2	227
東京瓦斯	6	2.2	5,680
大阪瓦斯	5.9	2.2	4,358
東邦瓦斯	1.5	0.6	2,616
北海道瓦斯	0.2	0.1	162
広島ガス	0.6	0.2	71
西部瓦斯	0.3	0.1	249
静岡ガス	0.9	0.3	280
メタウォーター	0.1	0.1	428
陸運業 (4.4%)			
SBSホールディングス	0.3	0.1	187
東武鉄道	3.2	1.2	4,770
相鉄ホールディングス	1	0.4	1,180
東急	8.3	2.9	5,715
京浜急行電鉄	4.2	1.5	3,166
小田急電鉄	4.9	1.7	4,333
京王電鉄	1.7	0.6	3,930
京成電鉄	2.3	0.8	3,480
富士急行	0.4	0.2	816
新京成電鉄	0.1	—	—
東日本旅客鉄道	5.4	2	19,916
西日本旅客鉄道	2.7	1	9,455
東海旅客鉄道	2.7	1	21,945
西武ホールディングス	3.9	1.6	2,934
鴻池運輸	0.5	0.2	321
西日本鉄道	0.8	0.3	744
ハマキョウレックス	0.2	0.1	351
サカイ引越センター	0.2	0.1	667
近鉄グループホールディングス	2.9	1.1	6,600
阪急阪神ホールディングス	3.9	1.5	7,057
南海電気鉄道	1.3	0.5	1,491
京阪ホールディングス	1.3	0.5	2,675
神戸電鉄	0.1	—	—
名古屋鉄道	2.3	0.9	3,055

銘柄	期首(前期末)	当 期 末	
	株 数	株 数	評 価 額
	千株	千株	千円
山陽電気鉄道	0.2	0.1	219
日本通運	1.1	0.4	2,548
ヤマトホールディングス	5.1	1.9	3,535
山九	0.8	0.3	1,677
丸運	0.2	0.1	33
丸全昭和運輸	0.2	0.1	309
センコーグループホールディングス	1.6	0.6	546
トナミホールディングス	0.1	－	－
ニッコンホールディングス	1.1	0.4	1,056
福山通運	0.4	0.1	394
セイノーホールディングス	2.2	0.8	1,150
エスライン	0.1	－	－
神奈川中央交通	0.1	－	－
日立物流	0.6	0.2	641
丸和運輸機関	0.2	0.1	241
C & F ロジホールディングス	0.3	0.1	136
九州旅客鉄道	2.4	1	3,665
S Gホールディングス	2.7	1.2	2,925
海運業 (0.2%)			
日本郵船	2.4	0.9	1,738
商船三井	1.7	0.7	2,056
川崎汽船	0.9	0.3	507
N S ユナイテッド海運	0.2	0.1	213
明治海運	－	0.1	38
飯野海運	1.4	0.5	180
乾汽船	0.3	0.1	115
空運業 (0.5%)			
日本航空	5.3	2	6,890
A N Aホールディングス	5.3	2	7,180
パスコ	0.1	－	－
倉庫・運輸関連業 (0.2%)			
トランコム	0.1	－	－
日新	0.3	0.1	181
三菱倉庫	1	0.3	841

銘柄	期首(前期末)	当 期 末	
	株 数	株 数	評 価 額
	千株	千株	千円
三井倉庫ホールディングス	0.4	0.1	198
住友倉庫	1.1	0.4	598
澁澤倉庫	0.2	0.1	232
東陽倉庫	0.5	0.2	66
日本トランスシティ	0.6	0.2	106
ケイヒン	0.1	－	－
中央倉庫	0.2	0.1	119
川西倉庫	0.1	－	－
安田倉庫	0.2	0.1	104
東洋埠頭	0.1	－	－
宇徳	0.2	0.1	58
上組	1.8	0.6	1,425
キムラユニティー	0.1	－	－
キューソー流通システム	0.1	－	－
近鉄エクスプレス	0.5	0.2	376
東海運	0.2	0.1	29
エーアイティー	0.2	0.1	105
内外トランスライン	0.1	－	－
日本コンセプト	0.1	－	－
情報・通信業 (8.8%)			
N E C ネットズエスアイ	0.3	0.1	412
システナ	1.1	0.4	777
デジタルアーツ	0.2	0.1	605
日鉄ソリューションズ	0.4	0.2	764
キューブシステム	0.2	0.1	81
コア	0.1	－	－
ソフトクリエイトホールディングス	0.1	－	－
T I S	1	0.4	2,664
電算システム	0.1	－	－
グリー	1.6	0.8	386
コーエーテックモホールディングス	0.6	0.2	591
三菱総合研究所	0.1	－	－
A G S	0.2	0.1	82
ファインデックス	0.3	0.1	129

銘柄	期首(前期末)	当 期 末	
	株 数	株 数	評 価 額
	千株	千株	千円
ヒト・コミュニケーションズ	0.1	—	—
ブレインパッド	0.1	—	—
K L a b	0.5	0.2	167
ポルトワイン・ビッドクルーホールディングス	0.4	0.1	96
ネクソン	7.6	3.2	5,001
アイスタイル	0.8	0.3	178
エムアップ	0.1	—	—
エイチーム	0.2	0.1	107
エニグモ	—	0.1	94
テクノスジャパン	0.3	0.1	50
e n i s h	—	0.1	81
コロプラ	0.9	0.4	476
オルトプラス	—	0.1	92
ブロードリーフ	1.5	0.6	383
クロス・マーケティンググループ	—	0.1	38
デジタルハーツホールディングス	0.1	0.1	107
システム情報	—	0.1	110
じげん	0.3	0.3	162
ブイキューブ	—	0.1	65
フィックスターズ	0.3	0.1	167
CARTA HOLDINGS	0.2	0.1	114
オプティム	0.1	—	—
セレス	0.1	—	—
ティーガイア	0.3	0.1	268
日本アジアグループ	—	0.1	37
豆蔵ホールディングス	0.2	0.1	150
テクマトリックス	0.2	0.1	249
ガンホー・オンライン・エンターテイメント	7.2	0.3	671
GMOペイメントゲートウェイ	0.5	0.2	1,606
ザッパラス	0.1	0.1	40
インターネットイニシアティブ	0.5	0.2	592
さくらインターネット	0.4	0.1	73
ヴェンクス	0.1	—	—
GMOクラウド	0.1	—	—

銘柄	期首(前期末)	当 期 末	
	株 数	株 数	評 価 額
	千株	千株	千円
S R Aホールディングス	0.2	0.1	260
M I N O R Iソリューションズ	0.1	—	—
朝日ネット	0.2	0.1	64
e B A S E	0.1	0.1	147
アバント	0.1	0.1	109
アドソル日進	0.1	—	—
フリービット	—	0.1	101
コムチュア	0.2	0.1	248
サイバーコム	0.1	—	—
アステリア	—	0.1	61
マークラインズ	—	0.1	213
メディカル・データ・ビジョン	0.3	0.1	86
g u m i	—	0.1	85
モバイルファクトリー	0.1	—	—
デジタル・インフォメーション・テクノロジー	0.1	0.1	178
ネオジャパン	0.1	—	—
オープンドア	0.1	0.1	148
アカツキ	0.1	—	—
L I N E	0.9	0.3	1,617
カナミックネットワーク	—	0.1	84
オークネット	0.2	0.1	131
AOI TYO HOLDINGS	0.3	0.1	74
マクロミル	0.4	0.2	210
フェイス	0.1	—	—
プロトコーポレーション	—	0.1	127
野村総合研究所	1.9	1.9	4,510
サイバネットシステム	0.2	0.1	93
C Eホールディングス	—	0.1	50
インテージホールディングス	0.4	0.1	93
東邦システムサイエンス	0.1	—	—
ソースネクスト	1.2	0.5	295
インフォコム	—	0.1	284
ラクスル	—	0.1	372
F I G	0.3	0.1	31

銘柄	期首(前期末)	当 期 末	
	株 数	株 数	評 価 額
	千株	千株	千円
アルテリア・ネットワークス	－	0.1	188
フォーカスシステムズ	0.2	0.1	100
クレスコ	0.1	－	－
フジ・メディア・ホールディングス	3.1	1.1	1,706
オービック	1	0.4	6,312
ジャストシステム	0.4	0.2	1,264
TDCソフト	0.3	0.1	114
Zホールディングス	19.6	15.6	7,332
トレンドマイクロ	1.6	0.5	2,855
IDホールディングス	0.1	－	－
日本オラクル	0.5	0.2	2,022
アルファシステムズ	0.1	－	－
フューチャー	0.4	0.1	194
CAC Holdings	0.2	0.1	152
S Bテクノロジー	0.1	－	－
オービックビジネスコンサルタント	0.3	0.1	510
伊藤忠テクノソリューションズ	1.4	0.5	1,635
アイティフォー	0.4	0.1	90
エックスネット	0.1	－	－
大塚商会	1.6	0.6	2,691
サイボウズ	0.4	0.1	171
ソフトブレーン	0.2	0.1	65
電通国際情報サービス	0.2	0.1	458
デジタルガレージ	0.6	0.2	912
イーエムシステムズ	0.2	0.2	198
ウェザーニューズ	0.1	－	－
C I J	0.2	0.1	95
日本エンタープライズ	0.3	0.1	24
WOWOW	0.1	0.1	270
スカラ	0.2	0.1	79
IMAGICA GROUP	－	0.1	61
ネットワンシステムズ	1.1	0.4	1,141
システムソフト	－	0.3	31
アルゴグラフィックス	0.1	0.1	341

銘柄	期首(前期末)	当 期 末	
	株 数	株 数	評 価 額
	千株	千株	千円
マーベラス	0.5	0.2	144
エイベックス	0.5	0.2	248
日本ユニシス	0.9	0.4	1,400
兼松エレクトロニクス	0.2	0.1	359
東京放送ホールディングス	2	0.7	1,326
日本テレビホールディングス	2.8	0.9	1,318
朝日放送グループホールディングス	0.3	0.1	76
テレビ朝日ホールディングス	0.8	0.3	607
スカパーJ SATホールディングス	2.3	0.7	333
テレビ東京ホールディングス	0.2	0.1	244
日本BS放送	0.1	－	－
ビジョン	0.1	0.1	185
ワイヤレスゲート	－	0.1	72
コネクシオ	0.2	0.1	171
日本通信	2.6	0.9	215
日本電信電話	20.5	15.2	42,438
KDDI	26.5	8.5	27,905
ソフトバンク	－	10.3	15,300
光通信	0.4	0.1	2,782
NTTドコモ	21.6	8.4	26,124
エムティーアイ	0.3	0.1	73
GMOインターネット	1.1	0.4	895
アйдママーケティングコミュニケーション	0.1	－	－
KADOKAWA	0.9	0.3	621
学研ホールディングス	0.1	－	－
ゼンリン	0.6	0.2	346
昭文社	－	0.1	39
インプレスホールディングス	－	0.1	18
アイネット	0.2	0.1	164
松竹	0.2	0.1	1,665
東宝	2	0.7	3,185
東映	0.1	－	－
エヌ・ティ・ティ・データ	8	3	4,638
ビジネスブレイン太田昭和	0.1	－	－

銘柄	期首(前期末)	当 期 末	
	株 数	株 数	評 価 額
	千株	千株	千円
DT S	0.3	0.3	763
スクウェア・エニックス・ホールディングス	1.4	0.5	2,840
シーイーシー	0.3	0.1	224
カプコン	1.3	0.5	1,560
アイ・エス・ビー	0.1	—	—
ジャステック	0.2	0.1	118
S C S K	0.8	0.3	1,773
日本システムウエア	0.1	—	—
アイネス	0.4	0.1	141
T K C	0.3	0.1	525
富士ソフト	0.4	0.1	438
NSD	0.5	0.4	708
コナミホールディングス	1.2	0.4	1,784
福井コンピュータホールディングス	0.1	—	—
J B C Cホールディングス	0.2	0.1	192
ミロク情報サービス	0.3	0.1	332
ソフトバンクグループ	12.6	9	45,441
卸売業 (4.9%)			
高千穂交易	0.1	—	—
伊藤忠食品	0.1	—	—
エレマテック	0.1	0.1	115
J A L U X	0.1	—	—
あらた	0.2	0.1	452
東京エレクトロン デバイス	0.1	—	—
フィールズ	0.3	0.1	64
双日	16.6	6.3	2,186
アルフレッサ ホールディングス	3.3	1.3	2,883
横浜冷凍	0.8	0.3	295
ラサ商事	0.2	0.1	102
ラクーンホールディングス	—	0.1	92
アルコニックス	0.3	0.1	140
神戸物産	0.5	0.4	1,614
あい ホールディングス	0.5	0.2	393
ディービーエックス	0.1	—	—

銘柄	期首(前期末)	当 期 末	
	株 数	株 数	評 価 額
	千株	千株	千円
ダイワボウホールディングス	0.3	0.1	647
マクニカ・富士エレホールディングス	0.8	0.3	555
ラクト・ジャパン	0.1	—	—
バイタルケーエスケー・ホールディングス	0.6	0.2	206
八洲電機	0.2	0.1	91
メディアスホールディングス	0.2	0.1	88
レスターホールディングス	0.2	0.1	207
ジューテックホールディングス	0.1	—	—
O C H I ホールディングス	0.1	—	—
T O K A I ホールディングス	1.6	0.6	643
三洋貿易	0.2	0.1	253
ウイン・パートナーズ	0.2	0.1	128
シップヘルスケアホールディングス	0.6	0.2	1,004
明治電機工業	0.1	—	—
デリカフーズホールディングス	0.1	—	—
コメダホールディングス	0.7	0.2	444
富士興産	0.1	—	—
小野建	0.3	0.1	140
佐鳥電機	0.2	0.1	92
伯東	0.2	0.1	134
コンドーテック	0.2	0.1	116
中山福	0.2	0.1	54
ナガイレーベン	0.4	0.2	469
三菱食品	0.3	0.1	316
松田産業	0.2	0.1	159
第一興商	0.4	0.2	1,124
メディパルホールディングス	3.3	1.2	2,925
S P K	0.1	—	—
萩原電気ホールディングス	0.1	—	—
アズワン	0.2	0.1	1,005
スズデン	0.1	—	—
尾家産業	0.1	—	—
シモジマ	0.2	0.1	119
ドウシシャ	0.3	0.1	170

銘柄	期首(前期末)	当 期 末	
	株 数	株 数	評 価 額
	千株	千株	千円
小津産業	0.1	—	—
高速	0.2	0.1	124
たけびし	0.1	—	—
リックス	0.1	—	—
丸文	0.3	0.1	63
ハピネット	0.3	0.1	139
橋本総業ホールディングス	0.1	—	—
日本ライフライン	0.9	0.3	448
タカショー	0.1	0.1	52
エクセル	0.1	—	—
マルカ	0.1	—	—
I DOM	1	0.3	172
進和	0.2	0.1	236
ダイトロン	0.1	—	—
シークス	0.4	0.1	146
田中商事	0.1	—	—
オーハシテクニカ	0.2	0.1	163
白銅	0.1	—	—
伊藤忠商事	21.1	8	20,644
丸紅	29.7	11.9	9,779
長瀬産業	1.7	0.6	957
蝶理	0.2	0.1	213
豊田通商	3.4	1.3	4,933
三共生興	0.5	0.2	119
兼松	1.2	0.4	578
ツカモトコーポレーション	0.1	—	—
三井物産	24.8	10	19,725
日本紙パルプ商事	0.2	0.1	416
日立ハイテクノロジーズ	0.9	0.4	3,156
カメイ	0.4	0.1	121
スターゼン	0.1	—	—
山善	1.2	0.4	425
椿本興業	0.1	—	—
住友商事	17.8	7.2	11,689

銘柄	期首(前期末)	当 期 末	
	株 数	株 数	評 価 額
	千株	千株	千円
内田洋行	0.1	—	—
三菱商事	21.2	8	23,256
第一実業	0.1	0.1	366
キャノンマーケティングジャパン	0.9	0.3	764
西華産業	0.2	0.1	134
佐藤商事	0.3	0.1	98
菱洋エレクトロ	0.3	0.1	207
東京産業	0.3	0.1	63
ユアサ商事	0.3	0.1	358
神鋼商事	0.1	—	—
小林産業	0.2	0.1	30
阪和興業	0.5	0.2	565
正栄食品工業	0.2	0.1	399
カナデン	0.3	0.1	140
菱電商事	0.2	0.1	167
フルサト工業	0.2	0.1	173
岩谷産業	0.7	0.3	1,102
極東貿易	0.1	—	—
イワキ	0.4	0.1	49
三愛石油	0.8	0.3	341
稲畑産業	0.7	0.3	473
G S I クレオス	0.1	—	—
明和産業	0.3	0.1	60
ワキタ	0.6	0.2	217
東邦ホールディングス	0.9	0.4	969
サンゲツ	0.9	0.3	610
ミツウロコグループホールディングス	0.4	0.2	235
シナネンホールディングス	0.1	—	—
伊藤忠エネクス	0.7	0.3	272
サンリオ	0.9	0.3	646
サンワ テクノス	0.2	0.1	114
リョーサン	0.3	0.1	273
新光商事	0.3	0.2	181
トーホー	0.1	0.1	194

銘柄	期首(前期末)	当 期 末	
	株 数	株 数	評 価 額
	千株	千株	千円
三信電気	0.3	0.1	177
東陽テクニカ	0.3	0.1	131
モスフードサービス	0.4	0.1	299
加賀電子	0.3	0.1	251
ソーダニッカ	0.3	0.1	63
立花エレテック	0.2	0.1	183
フォーバル	0.1	—	—
PALTA C	0.5	0.2	1,108
三谷産業	0.4	0.1	34
太平洋興発	0.1	—	—
西本Wismettacホールディングス	0.1	—	—
国際紙パルプ商事	0.5	0.3	88
ヤマタネ	0.2	0.1	159
日鉄物産	0.2	0.1	512
泉州電業	0.1	—	—
トラスコ中山	0.6	0.2	558
オートバックスセブン	1.2	0.4	669
モリト	0.2	0.1	77
加藤産業	0.5	0.2	673
イノテック	0.2	0.1	127
イエローハット	0.3	0.2	372
J Kホールディングス	0.3	0.1	72
日伝	0.2	0.1	205
北沢産業	—	0.1	27
杉本商事	0.2	0.1	203
因幡電機産業	0.4	0.3	807
バイテックホールディングス	0.1	—	—
東テク	0.1	—	—
ミスミグループ本社	3.8	1.4	4,174
アルテック	—	0.1	23
タキヒヨー	0.1	—	—
スズケン	1.4	0.5	2,225
ジェコス	0.2	0.1	109
グローセル	0.3	0.1	46

銘柄	期首(前期末)	当 期 末	
	株 数	株 数	評 価 額
	千株	千株	千円
小売業 (4.7%)			
ローソン	0.8	0.3	1,899
サンエー	0.2	0.1	462
カワチ薬品	0.2	0.1	216
エービーシー・マート	0.5	0.2	1,402
ハードオフコーポレーション	0.1	—	—
アスクル	0.3	0.1	341
ゲオホールディングス	0.5	0.2	260
アダストリア	0.4	0.2	465
ジーフット	0.2	0.1	62
くら寿司	0.2	0.1	537
キャンドウ	0.1	0.1	168
パルグループホールディングス	0.2	0.1	363
エディオン	1.3	0.5	601
サーラコーポレーション	0.6	0.2	125
ワッツ	0.1	0.1	63
ハローズ	0.1	—	—
フジオフードシステム	—	0.1	180
あみやき亭	0.1	—	—
ひらまつ	0.6	0.2	56
大黒天物産	0.1	—	—
ハニーズホールディングス	0.3	0.1	154
アルペン	0.2	0.1	174
ハブ	0.1	—	—
クオールホールディングス	0.4	0.2	296
ジンズホールディングス	0.2	0.1	777
ビックカメラ	1.6	0.7	903
DCMホールディングス	1.6	0.6	625
ペッパーフードサービス	0.2	0.1	108
MonotaRO	1.9	0.8	2,212
アークランドサービスホールディングス	0.2	0.1	204
J. フロント リテイリング	3.9	1.4	2,170
ドトール・日レスホールディングス	0.5	0.2	426
マツモトキヨシホールディングス	1.2	0.5	2,202

銘柄	期首(前期末)	当 期 末	
	株 数	株 数	評 価 額
	千株	千株	千円
ブロンコビリー	0.2	0.1	278
ZOZO	3.3	0.8	1,588
トレジャー・ファクトリー	0.1	—	—
物語コーポレーション	0.1	—	—
ココカラファイン	0.3	0.1	661
三越伊勢丹ホールディングス	5.6	2	2,006
H a m e e	0.1	—	—
ウエルシアホールディングス	0.8	0.3	2,049
クリエイトSDホールディングス	0.4	0.2	564
丸善CHIホールディングス	0.4	0.1	36
チムニー	0.1	—	—
シュッピン	0.2	0.1	130
ネクステージ	0.5	0.2	242
ジョイフル本田	0.9	0.3	402
鳥貴族	0.1	—	—
ホットランド	—	0.1	128
すかいらーくホールディングス	2.8	1.3	2,826
綿半ホールディングス	0.1	—	—
ユナイテッド・スーパーマーケット・ホールディングス	0.9	0.3	291
ゴルフダイジェスト・オンライン	0.1	0.1	66
B E E N O S	0.1	—	—
あさひ	0.2	0.1	136
日本調剤	0.1	—	—
コスモス薬品	0.2	0.1	2,461
トーエル	0.1	0.1	78
オンリー	0.1	—	—
セブン&アイ・ホールディングス	12.6	4.5	19,282
薬王堂	0.1	—	—
クリエイト・レストランツ・ホールディングス	0.8	0.3	613
ツルハホールディングス	0.7	0.2	2,780
サンマルクホールディングス	0.2	0.1	232
フェリシモ	0.1	—	—
トリドールホールディングス	0.4	0.1	286
T O K Y O B A S E	0.3	0.1	59

銘柄	期首(前期末)	当 期 末	
	株 数	株 数	評 価 額
	千株	千株	千円
ジャパンミート	0.1	0.1	228
アレンザホールディングス	0.2	0.1	99
パロックジャパンリミテッド	0.2	0.1	102
クスリのアオキホールディングス	0.2	0.1	691
力の源ホールディングス	—	0.1	114
スシローグローバルホールディングス	0.3	0.1	996
L I X I L ビバ	0.3	0.1	198
メディカルシステムネットワーク	—	0.1	54
はるやまホールディングス	0.1	0.1	87
ノジマ	0.5	0.2	443
カップパ・クリエイト	—	0.2	300
ライトオン	0.3	0.1	58
良品計画	0.4	1.5	3,192
三城ホールディングス	0.4	0.1	30
アドヴァン	0.5	0.2	244
アルビス	0.1	—	—
コナカ	0.4	0.1	42
G-7ホールディングス	0.1	0.1	248
イオン北海道	0.3	0.1	79
コジマ	—	0.2	110
ヒマラヤ	0.1	—	—
コーナン商事	0.4	0.2	491
エコス	0.1	—	—
ワタミ	0.4	0.1	128
心・パシフィック・インターナショナルホールディングス	2	2.7	5,040
西松屋チェーン	0.7	0.3	281
ゼンショーホールディングス	1.4	0.5	1,251
幸楽苑ホールディングス	—	0.1	221
ハークスレイ	0.1	—	—
サイゼリヤ	0.5	0.2	527
V T ホールディングス	1	0.5	235
魚力	0.1	—	—
フジ・コーポレーション	0.1	—	—
ユナイテッドアローズ	0.3	0.1	292

銘柄	期首(前期末)	当 期 末	
	株 数	株 数	評 価 額
	千株	千株	千円
ハイデイ日高	0.4	0.2	402
京都きもの友禅	-	0.1	35
コロワイド	1	0.4	922
ピーシーデポコーポレーション	0.4	0.2	117
壱番屋	0.2	0.1	593
P L A N T	0.1	-	-
スギホールディングス	0.7	0.2	1,136
ヴィア・ホールディングス	-	0.1	67
スクロール	0.5	0.2	76
ヨンドシーホールディングス	0.3	0.1	250
ファミリーマート	0.8	0.9	2,464
木曽路	0.4	0.1	294
S R Sホールディングス	0.4	0.1	104
千趣会	-	0.2	93
タカキュー	-	0.1	18
ケーヨー	0.6	0.2	110
上新電機	0.4	0.1	248
日本瓦斯	0.5	0.2	659
ロイヤルホールディングス	0.5	0.2	490
いなげや	0.3	0.1	146
島忠	0.7	0.2	653
チヨダ	0.3	0.1	154
ライフコーポレーション	0.2	0.1	243
リンガーハット	0.4	0.1	254
MrMaxHD	0.4	0.2	94
テナアライド	-	0.1	44
AOKIホールディングス	0.6	0.2	215
オークワ	0.4	0.2	292
コメリ	0.5	0.2	446
青山商事	0.5	0.2	302
しまむら	0.4	0.1	819
はせがわ	0.2	0.1	40
高島屋	2.4	0.8	976
松屋	0.6	0.2	166

銘柄	期首(前期末)	当 期 末	
	株 数	株 数	評 価 額
	千株	千株	千円
エイチ・ツー・オー リテイリング	1.5	0.5	597
近鉄百貨店	0.1	-	-
パルコ	0.3	0.1	184
丸井グループ	2.6	1	2,737
アクシアル リテイリング	0.3	0.1	377
井筒屋	-	0.1	25
イオン	11.6	4.4	10,291
イズミ	0.6	0.2	766
平和堂	0.6	0.2	406
フジ	0.4	0.1	183
ヤオコー	0.3	0.1	552
ゼビオホールディングス	0.4	0.1	125
ケーズホールディングス	3.1	1.1	1,559
Olympicグループ	-	0.1	64
日産東京販売ホールディングス	0.4	0.2	57
Genky DrugStores	0.1	0.1	231
総合メディカルホールディングス	0.3	0.1	206
ブックオフグループホールディングス	0.2	0.1	99
アインホールディングス	0.4	0.2	1,318
元気寿司	0.1	-	-
ヤマダ電機	9.2	3.5	2,005
アークランドサカモト	0.5	0.2	248
ニトリホールディングス	1.3	0.5	8,660
グルメ杵屋	0.2	0.1	121
愛眼	0.2	0.1	24
ケーユーホールディングス	0.2	0.1	93
吉野家ホールディングス	1.1	0.4	1,094
松屋フーズホールディングス	0.1	0.1	486
サガミホールディングス	0.4	0.2	274
関西スーパーマーケット	0.2	0.1	104
王将フードサービス	0.2	0.1	665
プレナス	0.3	0.1	192
ミニストップ	0.2	0.1	153
アークス	0.6	0.2	416

銘柄	期首(前期末)	当 期 末	
	株 数	株 数	評 価 額
	千株	千株	千円
パローホールディングス	0.7	0.3	617
ベルク	0.1	0.1	550
大 庄	0.2	0.1	166
ファーストリテイリング	0.4	0.2	12,668
サンドラッグ	1.1	0.4	1,594
サックスパー ホールディングス	0.3	0.1	91
ヤマザワ	0.1	—	—
やまや	0.1	—	—
ベルーナ	0.7	0.2	137
銀行業 (5.7%)			
じもとホールディングス	—	0.8	89
めびきフィナンシャルグループ	15.7	5.9	1,563
東京きらぼしフィナンシャルグループ	0.4	0.2	284
九州フィナンシャルグループ	5	1.9	885
ゆうちょ銀行	8.6	3.2	3,305
富山第一銀行	0.7	0.3	99
コンコルディア・フィナンシャルグループ	19.2	6.7	2,921
西日本フィナンシャルホールディングス	1.9	0.8	635
関西みらいフィナンシャルグループ	1.4	0.7	466
三十三フィナンシャルグループ	0.3	0.1	165
第四北越フィナンシャルグループ	0.5	0.2	581
新生銀行	2.2	0.8	1,305
あおぞら銀行	1.7	0.7	2,051
三菱UFJフィナンシャル・グループ	210.2	78.7	45,567
りそなホールディングス	33.1	12.5	5,853
三井住友トラスト・ホールディングス	5.9	2.2	9,281
三井住友フィナンシャルグループ	21.3	7.9	31,584
千葉銀行	10.7	3.9	2,468
群馬銀行	6	2.2	816
武蔵野銀行	0.4	0.2	356
千葉興業銀行	0.8	0.3	112
筑波銀行	1.3	0.5	112
七十七銀行	0.9	0.4	688
青森銀行	0.2	0.1	278

銘柄	期首(前期末)	当 期 末	
	株 数	株 数	評 価 額
	千株	千株	千円
秋田銀行	0.2	0.1	211
山形銀行	0.3	0.1	152
岩手銀行	0.2	0.1	271
東邦銀行	2.7	1	255
東北銀行	0.2	0.1	103
みちのく銀行	0.2	0.1	147
ふくおかフィナンシャルグループ	2.5	1	2,040
静岡銀行	7.6	2.8	2,223
十六銀行	0.4	0.1	241
スルガ銀行	3.1	1.2	548
八十二銀行	5.5	2.8	1,251
山梨中央銀行	0.4	0.1	111
大垣共立銀行	0.5	0.2	457
福井銀行	0.3	0.1	180
北國銀行	0.3	0.1	325
富山銀行	0.1	—	—
滋賀銀行	0.6	0.2	537
南都銀行	0.4	0.2	534
百五銀行	2.7	1	332
京都銀行	1.1	0.4	1,830
紀陽銀行	1.1	0.4	636
ほくほくフィナンシャルグループ	2	0.8	880
広島銀行	4.5	1.7	867
山陰合同銀行	1.8	0.7	443
中国銀行	1.9	1	1,037
鳥取銀行	0.1	—	—
伊予銀行	4	1.6	955
百十四銀行	0.3	0.1	204
四国銀行	0.4	0.2	197
阿波銀行	0.5	0.2	467
大分銀行	0.2	0.1	267
宮崎銀行	0.2	0.1	256
佐賀銀行	0.2	0.1	164
十八銀行	0.2	—	—

銘柄	期首(前期末)	当 期 末	
	株 数	株 数	評 価 額
	千株	千株	千円
沖縄銀行	0.3	0.1	349
琉球銀行	0.7	0.3	336
セブン銀行	10.2	3.8	1,280
みずほフィナンシャルグループ	410.2	155.3	25,872
山口フィナンシャルグループ	3.8	1.4	975
長野銀行	0.1	—	—
名古屋銀行	0.2	0.1	318
北洋銀行	4.6	1.7	384
愛知銀行	0.1	—	—
中京銀行	0.1	—	—
大光銀行	0.1	—	—
愛媛銀行	0.4	0.2	225
トマト銀行	0.1	—	—
京葉銀行	1.3	0.5	299
栃木銀行	1.6	0.6	133
北日本銀行	0.1	—	—
東和銀行	0.5	0.2	168
福島銀行	—	0.1	26
大東銀行	—	0.1	63
トモニホールディングス	2.3	0.9	360
フィデアホールディングス	2.9	1.1	144
池田泉州ホールディングス	3.2	1.3	261
証券、商品先物取引業 (0.9%)			
F P G	0.9	0.4	413
マーキュリアインベストメント	0.1	0.1	75
S B I ホールディングス	3.6	1.3	3,142
日本アジア投資	—	0.1	27
ジャフコ	0.5	0.2	846
大和証券グループ本社	24.2	9.2	5,314
野村ホールディングス	55.4	20.1	11,672
岡三証券グループ	2.6	1	391
丸三証券	0.9	0.3	146
東洋証券	—	0.4	59
東海東京フィナンシャル・ホールディングス	3.6	1.3	449

銘柄	期首(前期末)	当 期 末	
	株 数	株 数	評 価 額
	千株	千株	千円
水戸証券	0.9	0.3	65
いちよし証券	0.6	0.2	129
松井証券	1.5	0.7	621
だいこう証券ビジネス	0.1	0.1	67
マネックスグループ	2.8	0.9	255
カブドットコム証券	2.3	—	—
極東証券	0.4	0.2	152
岩井コスモホールディングス	0.3	0.1	130
藍澤證券	0.6	0.2	146
マネーパートナーズグループ	—	0.1	24
スパークス・グループ	—	0.4	110
保険業 (2.3%)			
かんぽ生命保険	1.1	0.4	773
SOMPOホールディングス	5.3	2.1	8,847
アニコム ホールディングス	0.2	0.1	368
MS&ADインシュアランスグループホールディングス	7.9	3	11,010
ソニーフィナンシャルホールディングス	2.5	0.9	2,375
第一生命ホールディングス	17.1	6.5	11,355
東京海上ホールディングス	10.9	4.1	25,202
T & Dホールディングス	9.3	3.4	4,491
アドバンスクリエイト	0.1	—	—
その他金融業 (1.2%)			
全国保証	0.9	0.3	1,423
アルヒ	0.3	0.2	458
プレミアグループ	—	0.1	225
クレディセゾン	2.1	0.8	1,519
芙蓉総合リース	0.3	0.1	722
みずほリース	0.6	0.2	676
東京センチュリー	0.6	0.2	1,148
日本証券金融	1.3	0.5	260
アイフル	4.6	1.7	510
リコーリース	0.2	0.1	422
イオンフィナンシャルサービス	1.9	0.7	1,201
アコム	6.1	2.3	1,182

銘柄	期首(前期末)	当 期 末	
	株 数	株 数	評 価 額
	千株	千株	千円
ジャックス	0.3	0.1	276
オリエントコーポレーション	8.2	3.1	530
日立キャピタル	0.7	0.3	910
アプラスフィナンシャル	—	0.5	48
オリックス	20.1	7.1	13,156
三菱UFJリース	6.8	2.9	2,021
九州リースサービス	0.1	0.1	60
日本取引所グループ	8.2	3.3	6,656
イー・ギャランティ	0.3	0.1	127
アサックス	0.1	0.1	74
NECキャピタルソリューション	0.1	—	—
不動産業 (2.4%)			
いちご	3.8	1.5	690
日本駐車場開発	3.6	1.3	191
スター・マイカ・ホールディングス	—	0.1	167
ヒューリック	6.3	2.4	3,160
三栄建築設計	0.1	—	—
スター・マイカ	0.1	—	—
野村不動産ホールディングス	2	0.7	1,916
三重交通グループホールディングス	0.6	0.2	121
サムティ	0.4	0.2	364
ディア・ライフ	0.4	0.1	60
エー・ディー・ワークス	—	2.1	60
日本商業開発	0.2	0.1	170
プレサンスコーポレーション	0.5	0.2	271
ユニゾホールディングス	0.5	0.2	1,032
THEグローバル社	—	0.1	46
日本管理センター	0.2	0.1	127
サンセイランディック	0.1	—	—
フージャースホールディングス	0.7	0.2	141
オープンハウス	0.5	0.3	909
東急不動産ホールディングス	8.1	3.1	2,287
飯田グループホールディングス	2.5	1	1,956
ムゲンエステート	—	0.1	76

銘柄	期首(前期末)	当 期 末	
	株 数	株 数	評 価 額
	千株	千株	千円
ファーストブラザーズ	0.1	—	—
ハウスドゥ	0.1	0.1	144
シーアールイー	0.1	—	—
ケイアイスター不動産	0.1	—	—
グッドコムアセット	0.1	—	—
パーク24	1.8	0.6	1,559
パラカ	0.1	—	—
三井不動産	16	5.6	15,495
三菱地所	21.1	8	16,780
平和不動産	0.6	0.2	613
東京建物	3.3	1.2	2,067
ダイビル	0.9	0.3	388
京阪神ビルディング	0.5	0.2	277
住友不動産	6.8	2.6	9,958
テーオーシー	0.7	0.2	181
レオパレス21	3.7	1.5	582
スターツコーポレーション	0.4	0.2	544
フジ住宅	0.4	0.1	69
空港施設	0.4	0.1	55
明和地所	0.2	0.1	63
ゴールドフレスト	0.2	0.1	210
エスリード	0.1	—	—
日神グループホールディングス	0.4	0.2	109
日本エスコン	0.5	0.2	186
タカラレーベン	1.4	0.5	245
AVANTIA	0.2	0.1	104
イオンモール	1.5	0.6	1,121
ファースト住建	0.1	—	—
ランド	—	6.2	74
カチタス	0.3	0.1	468
トーセイ	0.4	0.2	284
サンフロンティア不動産	0.4	0.2	262
エフ・ジェー・ネクスト	0.3	0.1	112
ランドビジネス	0.2	—	—

銘柄	期首(前期末)	当 期 末	
	株 数	株 数	評 価 額
	千株	千株	千円
グランディハウス	0.3	0.1	49
日本空港ビルデング	1	0.4	2,304
サービス業 (5.1%)			
日本工営	0.2	0.1	352
L I F U L L	1	0.4	221
ジェイエイシーリクルートメント	0.2	0.1	189
日本M&Aセンター	2.2	0.8	3,120
メンバーズ	0.1	—	—
UTグループ	—	0.1	330
タケエイ	0.3	0.1	123
ビーネックスグループ	0.1	0.1	131
コシダカホールディングス	0.8	0.3	469
パソナグループ	0.3	0.1	156
CDS	0.1	—	—
リンクアンドモチベーション	0.5	0.2	120
GCA	0.3	0.1	99
エス・エム・エス	1.1	0.3	915
パーソルホールディングス	2.9	1.1	2,299
リニカル	0.2	0.1	114
クックパッド	0.9	0.4	142
アイ・ケイ・ケイ	0.1	0.1	74
学情	0.1	—	—
スタジオアリス	0.1	0.1	195
シミックホールディングス	0.2	0.1	177
N J S	0.1	—	—
総合警備保障	1.2	0.4	2,420
カカクコム	2.2	0.8	2,397
セントケア・ホールディング	0.2	0.1	48
ルネサンス	0.2	0.1	172
ディップ	0.5	0.2	699
オプトホールディング	0.2	0.1	164
新日本科学	—	0.1	63
ツクイ	0.7	0.3	178
キャリアデザインセンター	0.1	—	—

銘柄	期首(前期末)	当 期 末	
	株 数	株 数	評 価 額
	千株	千株	千円
ベネフィット・ワン	—	0.3	689
エムスリー	6.2	2.4	8,076
ツカダ・グローバルホールディング	0.2	0.1	58
アウトソーシング	1.5	0.6	663
ウェルネット	0.3	0.1	71
ワールドホールディングス	0.1	—	—
ディー・エヌ・エー	1.6	0.5	905
博報堂DYホールディングス	4.1	1.5	2,613
ぐるなび	0.4	0.2	204
タカミヤ	0.3	0.1	68
ジャパンバスターズシステム	0.2	0.1	120
ファンコミュニケーションズ	0.8	0.3	143
ライク	0.1	—	—
エスポール	—	0.2	166
WDBホールディングス	0.1	0.1	275
ティア	0.1	0.1	59
バリューコマース	0.2	0.1	254
インフォマート	1.6	1.2	1,221
J Pホールディングス	0.8	0.3	97
エコナックホールディングス	—	0.2	28
E P Sホールディングス	0.4	0.2	275
レグス	0.1	—	—
プレステージ・インターナショナル	0.5	0.4	399
アミューズ	0.2	0.1	303
ドリームインキュベータ	0.1	—	—
クイック	0.2	0.1	159
T A C	—	0.1	22
ケネディクス	2.7	1.1	614
電通グループ	3.6	1.1	4,180
テイクアンドギヴ・ニーズ	0.1	—	—
ぴあ	0.1	—	—
イオンファンタジー	0.1	—	—
シーティーエス	0.3	0.1	74
ネクシィーズグループ	0.1	—	—

銘柄	期首(前期末)	当 期 末	
	株 数	株 数	評 価 額
	千株	千株	千円
みらかホールディングス	0.8	0.3	801
アルプス技研	0.3	0.1	202
サニックス	-	0.2	70
ダイオーズ	0.1	-	-
日本空調サービス	0.3	0.1	82
オリエンタルランド	3.5	1.2	19,212
ダスキン	0.8	0.3	919
明光ネットワークジャパン	0.4	0.1	102
ファルコホールディングス	0.2	0.1	180
ラウンドワン	0.9	0.3	316
リゾートトラスト	1.2	0.5	904
ビー・エム・エル	0.4	0.1	301
りらいあコミュニケーションズ	0.5	0.2	286
リソー教育	1.5	0.5	188
ユー・エス・エス	3.6	1.2	2,442
東京個別指導学院	0.1	-	-
サイバーエージェント	1.8	0.6	2,361
楽天	13.6	5.2	4,773
クリーク・アンド・リバー社	0.2	0.1	113
テー・オー・ダブリュー	0.3	0.1	96
山田コンサルティンググループ	-	0.1	161
セントラルスポーツ	0.1	-	-
フルキャストホールディングス	0.3	0.1	256
エン・ジャパン	0.3	0.2	989
テクノプロ・ホールディングス	0.6	0.2	1,510
アイ・アールジャパンホールディングス	0.1	-	-
KeepPer 技研	0.1	-	-
ファーストロジック	0.1	-	-
Gunosy	0.2	0.1	147
イー・ガーディアン	0.1	0.1	201
リブセンス	0.2	0.1	29
ジャパンマテリアル	0.8	0.3	576
ベクトル	0.4	0.1	125
ウチヤマホールディングス	0.1	0.1	54

銘柄	期首(前期末)	当 期 末	
	株 数	株 数	評 価 額
	千株	千株	千円
チャーム・ケア・コーポレーション	-	0.1	98
ライクキッズ	0.1	-	-
キャリアリンク	0.1	-	-
I B J	0.2	0.1	136
アサンテ	0.1	-	-
N・フィールド	-	0.1	64
M&Aキャピタルパートナーズ	0.1	0.1	472
ライドオンエクスプレスホールディングス	0.1	-	-
シグマクシス	-	0.1	213
ウィルグループ	-	0.1	127
エスクロー・エージェント・ジャパン	0.4	0.2	46
日本ビューホテル	0.1	-	-
リクルートホールディングス	20.9	7.9	33,290
エラン	0.2	0.1	165
土木管理総合試験所	0.1	-	-
日本郵政	24	9.1	9,377
ベルシステム24ホールディングス	0.5	0.2	330
鎌倉新書	0.2	0.1	173
LITALICO	0.1	-	-
ストライク	0.1	-	-
ソラスト	0.7	0.3	371
セラク	0.1	-	-
インソース	0.1	0.1	348
ベイカレント・コンサルティング	-	0.1	581
アイモバイル	0.1	-	-
キャリアインデックス	0.1	-	-
MS-Japan	0.1	-	-
グレイステクノロジー	-	0.1	288
ジャパンエレベーターサービスホールディングス	-	0.1	276
グリーンズ	0.1	-	-
日総工産	0.1	0.1	117
キュービーネットホールディングス	0.2	0.1	244
RPAホールディングス	-	0.1	103
スプリックス	0.1	-	-

銘柄	期首(前期末)	当 期 末	
	株 数	株 数	評 価 額
	千株	千株	千円
アドバンテッジリスクマネジメント	0.1	0.1	101
リログループ	1.6	0.6	1,809
東祥	0.2	0.1	240
エイチ・アイ・エス	0.5	0.2	604
ラックランド	0.1	—	—
共立メンテナンス	0.4	0.2	1,004
イチネンホールディングス	0.3	0.1	157
建設技術研究所	0.2	0.1	232
スペース	0.2	0.1	125
長 大	0.1	—	—
燦ホールディングス	0.1	—	—
東京テアトル	0.1	—	—
タナベ経営	0.1	—	—
ナガワ	0.1	—	—
よみうりランド	0.1	—	—
東京都競馬	0.2	0.1	331
常磐興産	0.1	—	—
カナモト	0.4	0.2	557
東京ドーム	1.1	0.4	432
西尾レントオール	0.3	0.1	303
アゴラ・ホスピタリティ・グループ	—	0.7	23
トランス・コスモス	0.3	0.1	282
乃村工藝社	0.7	0.5	660
藤田観光	0.1	—	—
KNT-CTホールディングス	—	0.1	148

銘柄	期首(前期末)	当 期 末		
	株 数	株 数	評 価 額	
	千株	千株	千円	
日本管財	0.3	0.1	196	
トーカイ	0.3	0.1	264	
セコム	3.1	1.2	11,680	
セントラル警備保障	0.1	0.1	612	
丹青社	0.6	0.2	263	
メイテック	0.4	0.1	631	
応用地質	0.3	0.1	144	
船井総研ホールディングス	0.6	0.2	534	
進学会ホールディングス	0.1	—	—	
オオバ	0.2	0.1	89	
いであ	0.1	—	—	
学究社	0.1	—	—	
ベネッセホールディングス	1.1	0.4	1,183	
イオンディライト	0.4	0.1	379	
ナック	0.2	0.1	102	
ニチイ学館	0.4	0.2	317	
ダイセキ	0.5	0.2	613	
ステップ	0.1	—	—	
合 計	株 数 ・ 金 額	千株	千株	千円
	銘柄数 < 比率 >	3,458.637	1,363.2	2,827,703
		1,803 銘柄	1,591 銘柄	<96.5%>

(注1) 銘柄欄の()内は、期末の国内株式評価額に対する各業種の比率です。

(注2) 合計欄の< >内は、期末の純資産総額に対する評価額の比率です。

(注3) 評価額の単位未満は切捨ててあります。

(2) 先物取引の銘柄別期末残高

銘柄	柄 別	当 期 末	
		買 建 額	売 建 額
国内	T O P I X	百万円	百万円
		87	—

■投資信託財産の構成

2020年1月14日現在

項 目	当 期 末	
	評 価 額	比 率
株 式	千円 2,827,703	% 96.2
コ ー ル ・ ロ ー ン 等 、 そ の 他	111,418	3.8
投 資 信 託 財 産 総 額	2,939,121	100.0

(注) 評価額の単位未満は切捨ててあります。%は、小数点第2位を四捨五入しています。

■資産、負債、元本および基準価額の状況

(2020年1月14日)現在

項 目	当 期 末
(A) 資 産	3,036,362,112円
コ ー ル ・ ロ ー ン 等	103,291,342
株 式(評価額)	2,827,703,360
未 収 入 金	3,263,350
未 収 配 当 金	4,663,860
差 入 委 託 証 拠 金	97,440,200
(B) 負 債	105,959,200
未 払 解 約 金	8,719,000
差入委託証拠金代用有価証券	97,240,200
(C) 純 資 産 総 額(A-B)	2,930,402,912
元 本	1,248,560,704
次 期 繰 越 損 益 金	1,681,842,208
(D) 受 益 権 総 口 数	1,248,560,704口
1万口当たり基準価額(C/D)	23,470円

(注1) 期首元本額 3,381,951,529円
追加設定元本額 91,158,756円
一部解約元本額 2,224,549,581円

(注2) 期末における元本の内訳
ニュー トピックス インデックス 233,295,423円
新光7資産バランスファンド 307,526,097円
ニュー トピックス インデックス (変額年金) 90,206,975円
世界バランスファンド35VA (適格機関投資家私募) 387,599,102円
新光ワールドバランスファンドVA (適格機関投資家私募) 30,825,633円
ワールドバランスファンド30VA (適格機関投資家私募) 30,110,757円
ワールドバランスファンド30VA2 (適格機関投資家私募) 130,561,973円
グローバル・ナビ 18,094,356円
太陽財形株投 太陽一般財形 30 4,556,490円
太陽財形株投 太陽一般財形 50 13,023,137円
太陽財形株投 太陽年金・住宅財形30 2,760,761円
期末元本合計 1,248,560,704円

■損益の状況

当期 自2019年1月15日 至2020年1月14日

項 目	当 期
(A) 配 当 等 収 益	127,141,853円
受 取 配 当 金	127,172,471
そ の 他 収 益 金	70,896
支 払 利 息	△101,514
(B) 有 価 証 券 売 買 損 益	477,707,522
売 買 益	786,152,538
売 買 損	△308,445,016
(C) 先 物 取 引 等 損 益	20,222,094
取 引 益	31,709,810
取 引 損	△11,487,716
(D) 当 期 損 益 金(A+B+C)	625,071,469
(E) 前 期 繰 越 損 益 金	3,424,548,263
(F) 解 約 差 損 益 金	△2,465,168,768
(G) 追 加 信 託 差 損 益 金	97,391,244
(H) 合 計(D+E+F+G)	1,681,842,208
次 期 繰 越 損 益 金(H)	1,681,842,208

(注1) (B)有価証券売買損益および(C)先物取引等損益は期末の評価換えによるものを含みます。

(注2) (F)解約差損益金とあるのは、中途解約の際、元本から解約価額を差し引いた差額分をいいます。

(注3) (G)追加信託差損益金とあるのは、信託の追加設定の際、追加設定をした価額から元本を差し引いた差額分をいいます。

太陽財形公社債 マザーファンド 運用報告書

第26期（決算日 2020年2月1日）

（計算期間 2019年2月2日～2020年2月1日）

太陽財形公社債 マザーファンドの第26期の運用状況をご報告申し上げます。

当ファンドの仕組みは次の通りです。

信託期間	原則、無期限です。
運用方針	公社債への投資により、安定した収益の確保をはかることを目的として、安定運用を行います。
主要投資対象	内外の公社債を主要投資対象とします。
主な組入制限	外貨建資産への投資は、信託財産の純資産総額の30%以下とします。

■最近3期の運用実績

決算期	基準価額		債券組入 比率	債券先物 比率	純資産 総額
	円	期中 騰落率			
24期（2018年2月1日）	1,151	0.0	86.6	—	85
25期（2019年2月1日）	1,151	0.0	61.6	—	74
26期（2020年2月1日）	1,151	0.0	83.5	—	72

（注1）債券先物比率は、買建比率－売建比率です。

（注2）当ファンドのコンセプトに適した指数が存在しないため、ベンチマークおよび参考指数を定めておりません。

（注3）△（白三角）はマイナスを意味しています（以下同じ）。

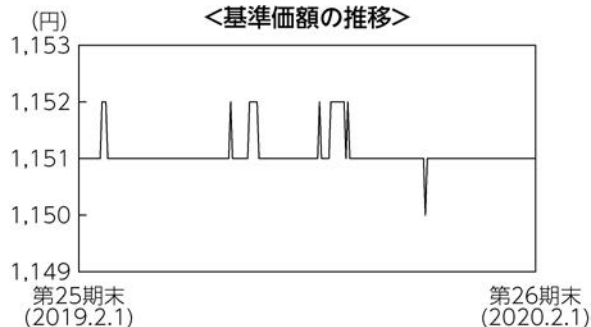
■当期中の基準価額の推移

年 月 日	基 準 価 額		債券組入 比 率	債券先物 比 率
	円	騰 落 率		
(期 首)	円	%	%	%
2019 年 2 月 1 日	1,151	—	61.6	—
2 月 末	1,151	0.0	61.2	—
3 月 末	1,151	0.0	60.7	—
4 月 末	1,151	0.0	60.6	—
5 月 末	1,151	0.0	62.0	—
6 月 末	1,151	0.0	63.6	—
7 月 末	1,151	0.0	63.0	—
8 月 末	1,152	0.1	62.9	—
9 月 末	1,151	0.0	62.9	—
10 月 末	1,151	0.0	62.3	—
11 月 末	1,151	0.0	61.6	—
12 月 末	1,151	0.0	61.3	—
2020 年 1 月 末	1,151	0.0	83.5	—
(期 末)				
2020 年 2 月 1 日	1,151	0.0	83.5	—

(注1) 騰落率は期首比です。

(注2) 債券先物比率は、買建比率－売建比率です。

■当期の運用経過 (2019年2月2日から2020年2月1日まで)



基準価額の推移

当ファンドの基準価額は前期末と同水準でした。

基準価額の主な変動要因

当ファンドは残存期間が1年程度の公社債を中心に投資を行った結果、債券価格の変動やマイナス金利などの影響から期中の変動はありましたが、前期末と同水準で当期末を迎えました。

投資環境

日本銀行は、黒田総裁の第2期以降も「長短金利操作付き量的・質的金融緩和」政策で、マイナス金利政策を維持しました。このような環境下、1年物国庫短期証券利回りおよび無担保コール翌日物金利（加重平均金利）は、当期間中マイナス水準で推移しました。また、残存期間が1年程度の公社債利回りはマイナス水準からゼロ%程度で推移しました。

ポートフォリオについて

当期は組入債券の償還見合いで地方債を買い付けました。

今後の運用方針

引き続き公社債を中心に投資を行い、安定した収益の確保を目指します。



※国庫短期証券（TB）3ヵ月利回りの低下は価格の上昇を示し、逆の場合は下落したことを示します。

■ 1千口当たりの費用明細

計算期間中に発生した費用はございません。

■ 売買及び取引の状況 (2019年2月2日から2020年2月1日まで)

公社債

		買付額	売付額
国	内地方債証券	千円 15,223	千円 - (-)

(注) 金額は受渡代金です (経過利子分は含まれておりません)。

■ 利害関係人との取引状況等 (2019年2月2日から2020年2月1日まで)

期中の利害関係人との取引等はありません。

(注) 利害関係人とは、投資信託及び投資法人に関する法律第11条第1項に規定される利害関係人です。

■ 組入資産の明細

公社債

(A) 債券種類別開示

国内 (邦貨建) 公社債

区分	当 期				末		
	額面金額	評価額	組入比率	うちBB格 以下組入比率	残存期間別組入比率		
					5年以上	2年以上	2年未満
地方債証券	千円 59,900	千円 60,725	% 83.5	% 40.5	% -	% -	% 83.5
合計	59,900	60,725	83.5	40.5	-	-	83.5

(注1) 組入比率は、期末の純資産総額に対する評価額の比率であり、小数点第2位を四捨五入しています。

(注2) 無格付銘柄については、BB格以下に含めて表示しています。

(B) 個別銘柄開示
国内（邦貨建）公社債銘柄別

銘柄	当 期 末			
	利 率	額 面 金 額	評 価 額	償 還 年 月 日
(地方債証券)	%	千円	千円	
27年度1回 とちぎ未来債	0.1200	8,900	8,887	2020/12/02
474回 名古屋市公募公債 10年	1.3100	15,000	15,230	2021/03/19
22年度2回 福井県公募公債	1.4000	22,000	22,377	2021/04/23
101回 共同発行市場公募地方債	1.0500	14,000	14,230	2021/08/25
合 計	—	59,900	60,725	—

■投資信託財産の構成

2020年2月1日現在

項 目	当 期 末	
	評 価 額	比 率
	千円	%
公 社 債	60,725	83.5
コ ー ル ・ ロ ー ン 等 、 そ の 他	11,994	16.5
投 資 信 託 財 産 総 額	72,720	100.0

(注) 評価額の単位未満は切捨ててあります。％は、小数点第2位を四捨五入しています。

■資産、負債、元本および基準価額の状況

(2020年2月1日)現在

項 目	当 期 末
(A) 資 産	72,720,336円
コ ー ル ・ ロ ー ン 等	11,772,795
地 方 債 証 券 (評 価 額)	60,725,858
未 収 利 息	152,236
前 払 費 用	69,447
(B) 負 債	14
未 払 利 息	14
(C) 純 資 産 総 額 (A - B)	72,720,322
元 本	63,175,152
次 期 繰 越 損 益 金	9,545,170
(D) 受 益 権 総 口 数	63,175,152口
1 千 口 当 た り 基 準 価 額 (C / D)	1,151円

(注1) 期首元本額	64,825,377円
追加設定元本額	4,370,116円
一部解約元本額	6,020,341円
(注2) 期末における元本の内訳	
太陽財形株投 太陽一般財形 30	23,186,360円
太陽財形株投 太陽一般財形 50	26,211,493円
太陽財形株投 太陽年金・住宅財形 30	13,777,299円
期末元本合計	63,175,152円

■損益の状況

当期 自2019年2月2日 至2020年2月1日

項 目	当 期
(A) 受 取 利 息 等 収 益	451,052円
受 取 利 息	468,368
支 払 利 息	△17,316
(B) 有 価 証 券 売 買 損 益	△475,792
売 買 益	9,340
売 買 損	△485,132
(C) 当 期 損 益 金 (A + B)	△24,740
(D) 前 期 繰 越 損 益 金	9,819,685
(E) 解 約 差 損 益 金	△909,659
(F) 追 加 信 託 差 損 益 金	659,884
(G) 合 計 (C + D + E + F)	9,545,170
次 期 繰 越 損 益 金 (G)	9,545,170

(注1) (B)有価証券売買損益は期末の評価換えによるものを含みます。
(注2) (E)解約差損益金とあるのは、中途解約の際、元本から解約価額を差し引いた差額分をいいます。
(注3) (F)追加信託差損益金とあるのは、信託の追加設定の際、追加設定をした価額から元本を差し引いた差額分をいいます。