

運用報告書 (全体版)

第32期<決算日2026年2月2日>

太陽財形株投 太陽一般財形 30

当ファンドの仕組みは次の通りです。

商品分類	追加型投信／国内／資産複合	
信託期間	原則、無期限です。	
運用方針	安定した収益の確保と信託財産の成長をはかることを目的として、安定運用を行います。	
主要投資対象	太陽財形株投 太陽一般財形 30	太陽財形公社債 マザーファンド受益証券およびニュートピックス インデックス マザーファンド受益証券。
	太陽財形公社債 マザーファンド	内外の公社債。
	ニュートピックス インデックス マザーファンド	わが国の金融商品取引所上場株式のうち、東証株価指数 (TOPIX) (配当込み) に採用されている (または採用予定の) 銘柄。
運用方法	主として、太陽財形公社債 マザーファンド受益証券およびニュートピックス インデックス マザーファンド受益証券への投資により、安定した収益の確保と売買益の獲得をはかります。 ニュートピックス インデックス マザーファンド受益証券およびわが国の株式への投資にあたっては、株式の実質投資割合の限度を信託財産の純資産総額の30%としたうえで、常時相当程度の組入比率を維持することを基本とします。	
組入制限	当ファンドのニュートピックスインデックスマザーファンド組入上限比率	信託財産の純資産総額の30%以下。
	太陽財形公社債マザーファンド	外貨建資産への投資は、信託財産の純資産総額の30%以下とします。
	ニュートピックスインデックスマザーファンド	株式への投資割合には制限を設けません。
分配方針	分配対象額の範囲は、繰越分を含めた利子・配当収入と売買益 (評価益を含みます。) 等の全額とします。分配金額は、運用実績を考慮し、原則として利子・配当等収益を中心に決定いたします。留保益の運用については、特に制限を設けず、委託者の判断に基づき、元本部分と同一の運用を行います。	

受益者の皆さまへ

毎々格別のお引立てに預かり厚くお礼申し上げます。

さて、「太陽財形株投 太陽一般財形 30」は、2026年2月2日に第32期の決算を行いました。ここに、運用経過等をご報告申し上げます。

今後とも一層のご愛顧を賜りますようお願い申し上げます。

<運用報告書に関するお問い合わせ先>

コールセンター：0120-104-694

受付時間：営業日の午前9時から午後5時まで

お客さまのお取引内容につきましては、購入された

販売会社にお問い合わせください。

アセットマネジメントOne 株式会社

東京都千代田区丸の内1-8-2

<https://www.am-one.co.jp/>

太陽財形株投 太陽一般財形 30

■最近5期の運用実績

決算期	基準価額 (分配落)	基準価額		東証株価指数(TOPIX)(配当込み) (参考指数)		株式組入 比率	株式先物 比率	債券組入 比率	純資産 総額
		税込み 分配金	騰落率	騰落率	騰落率				
28期(2022年2月1日)	円 9,389	円 5	% 0.1	ポイント 3,025.90	% 5.8	% 26.2	% 1.1	% 40.1	百万円 43
29期(2023年2月1日)	9,406	5	0.2	3,233.51	6.9	27.4	0.3	50.7	45
30期(2024年2月1日)	9,995	5	6.3	4,259.68	31.7	26.6	0.9	40.0	43
31期(2025年2月3日)	10,124	5	1.3	4,680.49	9.9	26.8	1.0	54.2	43
32期(2026年2月2日)	10,843	5	7.2	6,235.54	33.2	26.4	0.6	53.9	46

(注1) 基準価額の騰落率は分配金込みです。

(注2) 当ファンドはマザーファンドを組入れますので、「株式組入比率」、「株式先物比率」、「債券組入比率」は実質比率を記載しております。

(注3) 株式先物比率は、買建比率－売建比率です。

(注4) 東証株価指数(TOPIX)の指数値および同指数にかかる標準または商標は、株式会社J P X総研または株式会社J P X総研の関連会社(以下「J P X」という。)の知的財産であり、指数の算出、指数値の公表、利用など同指数に関するすべての権利・ノウハウおよび同指数にかかる標準または商標に関するすべての権利はJ P Xが有しています。J P Xは、同指数の指数値の算出または公表の誤謬、遅延または中断に対し、責任を負いません。本商品は、J P Xにより提供、保証または販売されるものではなく、本商品の設定、販売および販売促進活動に起因するいかなる損害に対してもJ P Xは責任を負いません(以下同じ)。

(注5) △(白三角)はマイナスを意味しています(以下同じ)。

■当期中の基準価額と市況の推移

年月日	基準価額		東証株価指数(TOPIX)(配当込み) (参考指数)		株式組入 比率	株式先物 比率	債券組入 比率
	騰落率	騰落率	騰落率	騰落率			
(期首) 2025年2月3日	円 10,124	% -	ポイント 4,680.49	% -	% 26.8	% 1.0	% 54.2
2月末	10,074	△0.5	4,616.34	△1.4	26.5	1.0	58.1
3月末	10,071	△0.5	4,626.52	△1.2	26.6	1.0	56.8
4月末	10,079	△0.4	4,641.96	△0.8	27.5	1.1	51.9
5月末	10,207	0.8	4,878.83	4.2	26.9	1.1	50.9
6月末	10,253	1.3	4,974.53	6.3	27.0	1.1	49.3
7月末	10,339	2.1	5,132.22	9.7	26.1	1.1	51.4
8月末	10,454	3.3	5,363.98	14.6	27.0	1.1	55.6
9月末	10,527	4.0	5,523.68	18.0	26.0	1.1	55.2
10月末	10,700	5.7	5,865.99	25.3	27.2	1.2	54.5
11月末	10,733	6.0	5,949.55	27.1	26.2	1.2	53.2
12月末	10,749	6.2	6,010.98	28.4	26.8	0.6	54.8
2026年1月末	10,875	7.4	6,288.77	34.4	26.5	0.6	53.8
(期末) 2026年2月2日	10,848	7.2	6,235.54	33.2	26.4	0.6	53.9

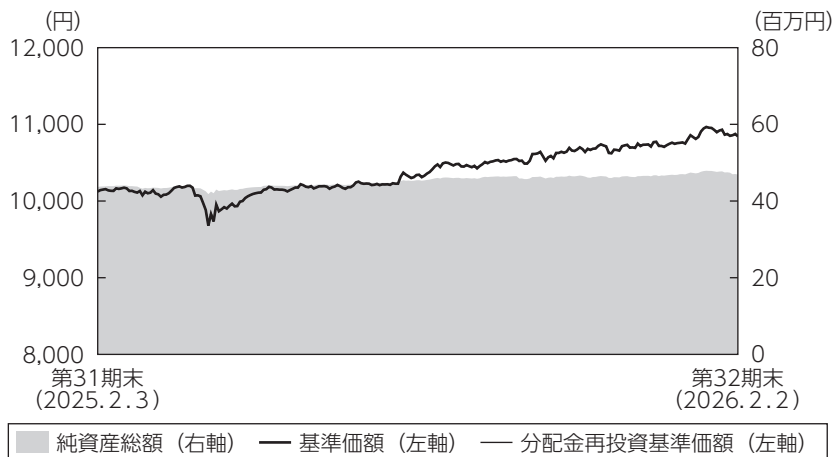
(注1) 期末基準価額は分配金込み、騰落率は期首比です。

(注2) 当ファンドはマザーファンドを組入れますので、「株式組入比率」、「株式先物比率」、「債券組入比率」は実質比率を記載しております。

(注3) 株式先物比率は、買建比率－売建比率です。

■当期の運用経過（2025年2月4日から2026年2月2日まで）

基準価額等の推移



第32期首：10,124円

第32期末：10,843円

(既払分配金5円)

騰落率：7.2%

(分配金再投資ベース)

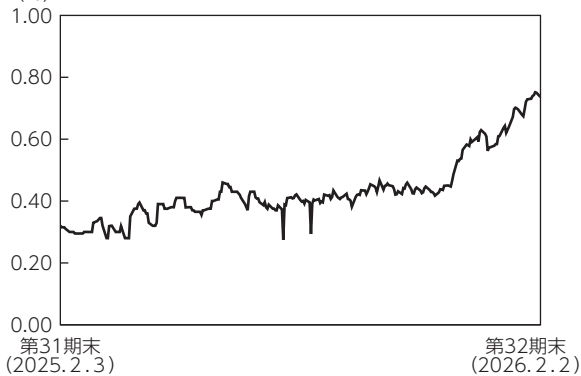
- (注1) 分配金再投資基準価額は、税引前の分配金を再投資したものとみなして計算したもので、ファンド運用の実質的なパフォーマンスを示すものではありません。
- (注2) 分配金を再投資するかどうかについてはお客さまがご利用のコースにより異なります。また、ファンドの購入価額により課税条件も異なります。従って、お客さまの損益の状況を示すものではありません。
- (注3) 分配金再投資基準価額は、期首の基準価額に合わせて指数化しています。
- (注4) 当ファンドはベンチマークを定めておりません。

基準価額の主な変動要因

国内の株式および公社債への投資を行った結果、国内株式の市況が上昇したことなどから、基準価額は上昇しました。

投資環境

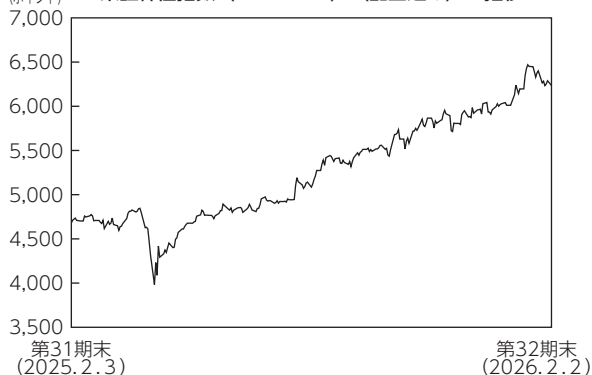
(%) <国庫短期証券 (T B) 3 ヶ月利回りの推移>



(注) 国庫短期証券 (T B) 3 ヶ月利回りの低下は価格の上昇を示し、逆の場合は下落したことを示します。

国内短期金融市場では、3 ヶ月国庫短期証券利回りは0.3%近辺の水準で始まりましたが、日銀が2025年12月に政策金利を引き上げたことから、当期末にかけて同利回りは上昇しました。

(ポイント) <東証株価指数 (TOPIX) (配当込み) の推移>



期初から2025年3月までは、ほぼ横ばいの推移となりました。しかし、2025年4月初に米国政府による関税政策が嫌気され、急落しました。その後、日米政府間の交渉が進むなかで、徐々に値を戻しました。8月から期末までは、米国の早期利下げ期待、相互関税の不透明感の払拭、企業業績の拡大期待、円安ドル高の進行、石破首相の辞任表明や高市新首相への政策期待などを要因として上昇しました。

ポートフォリオについて

●当ファンド

当ファンドでは、わが国の株式および国内外の公社債に実質的に投資し、投資信託財産の成長と安定した収益の確保をはかることを目的として安定運用を行います。当期の運用にあたっては、わが国の株式および公社債への直接投資は行わず、太陽財形公社債 マザーファンドおよびニュー トピックス インデックス マザーファンドに投資しました。

●太陽財形公社債 マザーファンド

前期末の組入債券を継続保有し、償還分に関しては国債や地方債、社債の組入を行いました。

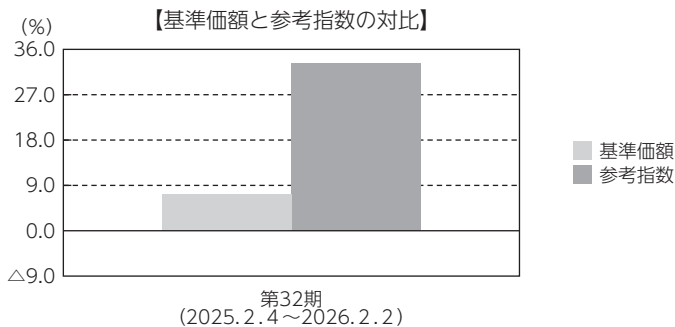
●ニュー トピックス インデックス マザーファンド

ベンチマークである東証株価指数（TOPIX）（配当込み）に連動する投資成果を目標に運用を行いました。運用にあたっては、ベンチマークにおける業種別、銘柄別時価構成比等を勘案し、ポートフォリオを構築しました。また、現物株式と株価指数先物取引を合計した実質の株式組入比率は、期を通じて高位に保ちました。

ベンチマークとの差異について

当ファンドは運用の目標となるベンチマークを設けておりません。

グラフは、基準価額と参考指数の騰落率の対比です。



(注) 基準価額の騰落率は分配金（税引前）込みです。

分配金

収益分配金につきましては運用実績等を勘案し、以下の表の通りとさせていただきます。なお、収益分配金に充てなかった利益は信託財産内に留保し、運用の基本方針に基づいて運用いたします。

■分配原資の内訳（1万口当たり）

項目	当期
	2025年2月4日 ～2026年2月2日
当期分配金（税引前）	5円
対基準価額比率	0.05%
当期の収益	5円
当期の収益以外	-円
翌期繰越分配対象額	2,732円

(注1) 「当期の収益」および「当期の収益以外」は、小数点以下切捨てで算出しているためこれらを合計した額と「当期分配金（税引前）」の額が一致しない場合があります。

(注2) 当期分配金の「対基準価額比率」は「当期分配金（税引前）」の期末基準価額（分配金込み）に対する比率で、ファンドの収益率とは異なります。また、小数点第3位を四捨五入しています。

(注3) 「当期の収益」は「経費控除後の配当等収益」および「経費控除後・繰越欠損補填後の売買益（含、評価益）」から分配に充当した金額です。また、「当期の収益以外」は「分配準備積立金」および「収益調整金」から分配に充当した金額です。

今後の運用方針

●当ファンド

太陽財形公社債 マザーファンドへの投資により安定した収益の確保に努める一方、ニュー トピックス インデックス マザーファンドへの投資により信託財産の成長を目指します。

●太陽財形公社債 マザーファンド

日銀は2026年1月の金融政策決定会合で、政策金利を0.75%とする金融政策を維持しました。日銀は今後も政策金利の引き上げを行うと見られますが、欧米で見られた形の急激な金利引き上げは回避すると想定されます。そのため、今後も公社債等への投資を通じ、安定的な運用を目指します。

●ニュー トピックス インデックス マザーファンド

引き続き、東証株価指数（TOPIX）（配当込み）に連動した投資成果を目指し、運用を行います。運用にあたっては、実質の組入比率を高位に保ちます。

■ 1万口当たりの費用明細

項目	第32期		項目の概要
	(2025年2月4日 ～2026年2月2日)		
	金額	比率	
(a) 信託報酬	165円	1.590%	(a) 信託報酬＝期中の平均基準価額×信託報酬率 期中の平均基準価額は10,390円です。
(投信会社)	(36)	(0.351)	投信会社分は、信託財産の運用、運用報告書等各種書類の作成、基準価額の算出等の対価
(販売会社)	(120)	(1.152)	販売会社分は、購入後の情報提供、交付運用報告書等各種書類の送付、口座内でのファンドの管理等の対価
(受託会社)	(9)	(0.088)	受託会社分は、運用財産の保管・管理、投信会社からの運用指図の実行等の対価
(b) 売買委託手数料	0	0.000	(b) 売買委託手数料＝期中の売買委託手数料÷期中の平均受益権口数 売買委託手数料は、組入有価証券等の売買の際に発生する手数料
(株式)	(0)	(0.000)	
(先物・オプション)	(0)	(0.000)	
(c) その他費用	0	0.001	(c) その他費用＝期中のその他費用÷期中の平均受益権口数
(監査費用)	(0)	(0.001)	監査費用は、監査法人等に支払うファンドの監査にかかる費用
合計	165	1.592	

(注1) 期中の費用（消費税等のかかるものは消費税等を含む）は追加・解約によって受益権口数に変動があるため、簡便法により算出した結果です。なお、売買委託手数料およびその他費用は、このファンドが組入れているマザーファンドが支払った金額のうち、このファンドに対応するものを含みます。

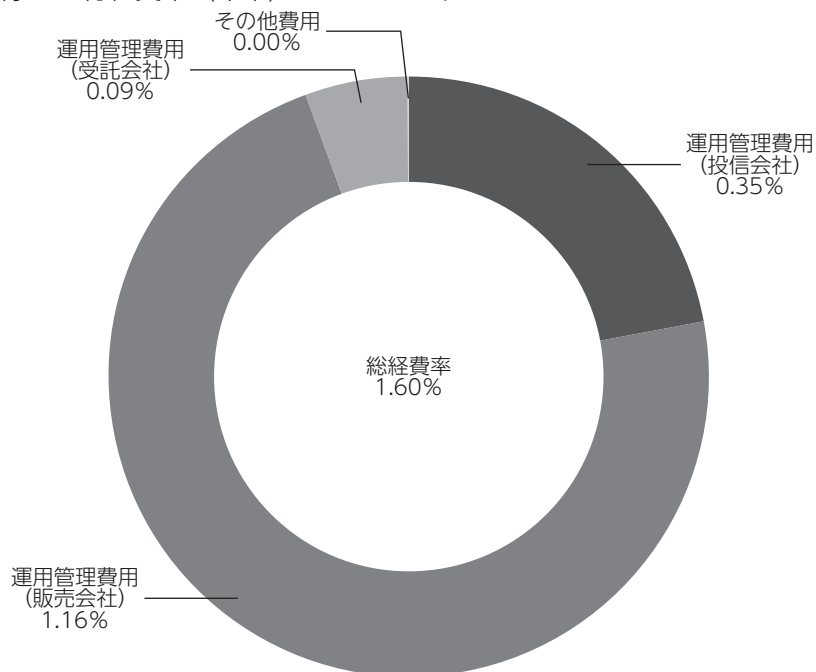
(注2) 金額欄は項目ごとに円未満は四捨五入してあります。

(注3) 比率欄は「1万口当たりのそれぞれの費用金額」を期中の平均基準価額で除して100を乗じたものです。

(参考情報)

◆総経費率

当期中の運用・管理にかかった費用の総額を期中の平均受益権口数に期中の平均基準価額（1口当たり）を乗じた数で除した総経費率（年率）は1.60%です。



(注1) 1万口当たりの費用明細において用いた簡便法により算出したものです。

(注2) 各費用は、原則として、募集手数料、売買委託手数料および有価証券取引税を含みません。

(注3) 各比率は、年率換算した値です。

(注4) 上記の前提条件で算出したものです。このため、これらの値はあくまでも参考であり、実際に発生した費用の比率と異なります。

■親投資信託受益証券の設定、解約状況（2025年2月4日から2026年2月2日まで）

	設 定		解 約	
	□ 数	金 額	□ 数	金 額
	千□	千円	千□	千円
太陽財形公社債 マザーファンド	3,029	3,500	1,386	1,600
ニュートピックス インデックス マザーファンド	293	1,100	924	4,300

■株式売買金額の平均組入株式時価総額に対する割合

項 目	ニュートピックス インデックス マザーファンド
(a) 期 中 の 株 式 売 買 金 額	711,817千円
(b) 期 中 の 平 均 組 入 株 式 時 価 総 額	1,459,278千円
(c) 売 買 高 比 率 (a)／(b)	0.48

(注) (b)は各月末の組入株式時価総額の平均です。

■利害関係人との取引状況等（2025年2月4日から2026年2月2日まで）

【太陽財形株投 太陽一般財形 30における利害関係人との取引状況等】

(1) 期中の利害関係人との取引状況

期中の利害関係人との取引はありません。

(2) 売買委託手数料総額に対する利害関係人への支払比率

項 目	当 期
売 買 委 託 手 数 料 総 額 (A)	0.241千円
う ち 利 害 関 係 人 へ の 支 払 額 (B)	0.102千円
(B)／(A)	42.3%

(注) 売買委託手数料総額は、このファンドが組入れているマザーファンドが支払った金額のうち、このファンドに対応するものを含みます。

【太陽財形公社債 マザーファンドにおける利害関係人との取引状況等】

期中の利害関係人との取引状況

決 算 期 区 分	当 期			期		
	買付額等 A	うち利害関係人 との取引状況B	B/A	売付額等 C	うち利害関係人 との取引状況D	D/C
公 社 債	百万円 84	百万円 19	% 23.6	百万円 -	百万円 -	% -

平均保有割合 46.8%

(注) 平均保有割合とは、マザーファンドの残存口数の合計に対する当該ベビーファンドのマザーファンド所有口数の割合。

【ニュートピックス インデックス マザーファンドにおける利害関係人との取引状況等】

(1) 期中の利害関係人との取引状況

区 分	当 期			期		
	買付額等 A	うち利害関係人 との取引状況B	B/A	売付額等 C	うち利害関係人 との取引状況D	D/C
株 式	百万円 198	百万円 1	% 0.9	百万円 513	百万円 1	% 0.4
株 式 先 物 取 引	514	514	100.0	548	548	100.0

平均保有割合 0.8%

(注) 平均保有割合とは、マザーファンドの残存口数の合計に対する当該ベビーファンドのマザーファンド所有口数の割合。

(2) 利害関係人の発行する有価証券等

種 類	当 期		
	買 付 額	売 付 額	当作成期末保有額
株 式	百万円 4	百万円 7	百万円 29

(3) 利害関係人である金融商品取引業者が主幹事となって発行される有価証券

種 類	当 期	
	買 付 額	額
株 式		百万円 0.167996

利害関係人とは、投資信託及び投資法人に関する法律第11条第1項に規定される利害関係人であり、当期における当ファンドにかかる利害関係人とは、みずほ証券、みずほフィナンシャルグループ、みずほりース、オリエントコーポレーションです。

■組入資産の明細

親投資信託残高

	期 首 (前期末)	当 期 末	
	□ 数	□ 数	評 価 額
太 陽 財 形 公 社 債 マ ザ ー フ ァ ン ド	千□ 26,340	千□ 27,983	千円 32,405
ニ ュ ー ト ピ ッ ク ス イ ン デ ッ ク ス マ ザ ー フ ァ ン ド	2,938	2,307	12,724

<補足情報>

■太陽財形公社債 マザーファンドの組入資産の明細

下記は、太陽財形公社債 マザーファンド (59,717,086口) の内容です。

公社債

(A) 債券種類別開示

国内 (邦貨建) 公社債

区 分	2026年2月2日現在						
	額 面 金 額	評 価 額	組 入 比 率	うちBB格 以下組入比率	残 存 期 間 別 組 入 比 率		
					5 年 以 上	2 年 以 上	2 年 未 満
	千円	千円	%	%	%	%	%
国 債 証 券	41,200	41,034	59.3	-	-	-	59.3
地 方 債 証 券	10,000	9,979	14.4	14.4	-	-	14.4
普 通 社 債 券	3,000	2,980	4.3	-	-	-	4.3
合 計	54,200	53,994	78.1	14.4	-	-	78.1

(注1) 組入比率は、2026年2月2日現在のマザーファンド純資産総額に対する評価額の比率であり、小数点第2位を四捨五入しています。

(注2) 無格付銘柄については、BB格以下に含めて表示しています。

(B) 個別銘柄開示

国内 (邦貨建) 公社債銘柄別

銘 柄	2026年2月2日現在			
	利 率	額 面 金 額	評 価 額	償 還 年 月 日
(国債証券)	%	千円	千円	
1344回 国庫短期証券	-	7,000	6,998	2026/02/24
1351回 国庫短期証券	-	8,000	7,938	2026/12/21
476回 利付国庫債券 (2年)	0.9000	10,000	9,959	2027/09/01
477回 利付国庫債券 (2年)	1.0000	1,200	1,196	2027/10/01
479回 利付国庫債券 (2年)	1.0000	15,000	14,942	2027/12/01
小 計	-	41,200	41,034	-
(地方債証券)	%	千円	千円	
27年度3回 新潟県公募公債	0.1200	5,000	4,995	2026/03/25
160回 共同発行市場公募地方債	0.0500	5,000	4,984	2026/07/24
小 計	-	10,000	9,979	-
(普通社債券)	%	千円	千円	
393回 中国電力社債	0.2600	3,000	2,980	2026/11/25
小 計	-	3,000	2,980	-
合 計	-	54,200	53,994	-

■投資信託財産の構成

2026年2月2日現在

項 目	当 期 末	
	評 価 額	比 率
	千円	%
ニュートピックス インデックス マザーファンド	12,724	26.9
太陽財形公社債 マザーファンド	32,405	68.5
コール・ローン等、その他	2,172	4.6
投資信託財産総額	47,301	100.0

(注) 評価額の単位未満は切捨ててあります。%は、小数点第2位を四捨五入しています。

■資産、負債、元本および基準価額の状況

(2026年2月2日)現在

項 目	当 期 末
(A) 資 産	47,301,184円
コール・ローン等	2,172,133
ニュートピックス インデックス マザーファンド(評価額)	12,724,021
太陽財形公社債 マザーファンド(評価額)	32,405,030
(B) 負 債	393,546
未払収益分配金	21,629
未払信託報酬	371,551
その他未払費用	366
(C) 純資産総額(A-B)	46,907,638
元 本	43,259,494
次期繰越損益金	3,648,144
(D) 受益権総口数	43,259,494口
1万口当たり基準価額(C/D)	10,843円

(注) 期首における元本額は43,138,230円、当期中における追加設定元本額は2,039,314円、同解約元本額は1,918,050円です。

■損益の状況

当期 自2025年2月4日 至2026年2月2日

項 目	当 期
(A) 配 当 等 収 益	8,610円
受 取 利 息	8,610
(B) 有 価 証 券 売 買 損 益	3,797,589
売 買 益	3,925,765
売 買 損	△128,176
(C) 信 託 報 酬 等	△719,656
(D) 当 期 損 益 金(A+B+C)	3,086,543
(E) 前 期 繰 越 損 益 金	3,852,318
(F) 追 加 信 託 差 損 益 金	△3,269,088
(配 当 等 相 当 額)	(4,903,321)
(売 買 損 益 相 当 額)	(△8,172,409)
(G) 合 計(D+E+F)	3,669,773
(H) 収 益 分 配 金	△21,629
次 期 繰 越 損 益 金(G+H)	3,648,144
追 加 信 託 差 損 益 金	△3,269,088
(配 当 等 相 当 額)	(4,903,321)
(売 買 損 益 相 当 額)	(△8,172,409)
分 配 準 備 積 立 金	6,917,232

(注1) (B)有価証券売買損益は期末の評価換えによるものを含みます。

(注2) (C)信託報酬等には信託報酬に対する消費税等相当額を含めて表示しています。

(注3) (F)追加信託差損益金とあるのは、信託の追加設定の際、追加設定をした価額から元本を差し引いた差額分をいいます。

(注4) 分配金の計算過程

項 目	当 期
(a) 経費控除後の配当等収益	6,955円
(b) 経費控除後の有価証券売買等損益	3,079,588
(c) 収 益 調 整 金	4,903,321
(d) 分 配 準 備 積 立 金	3,852,318
(e) 当期分配対象額(a+b+c+d)	11,842,182
(f) 1万口当たり当期分配対象額	2,737.48
(g) 分 配 金	21,629
(h) 1万口当たり分配金	5

■分配金のお知らせ

1万口当たり分配金

5円

※分配金は税引後自動的に無手数料で再投資されます。

分配金の課税上の取扱いについて

- ・追加型株式投資信託の分配金には、課税扱いとなる「普通分配金」と、非課税扱いとなる「元本払戻金（特別分配金）」があります。
 - 分配落ち後の基準価額が個別元本と同額または個別元本を上回る場合には、分配金の全額が普通分配金となります。
 - 分配落ち後の基準価額が個別元本を下回る場合には、下回る部分の額が元本払戻金（特別分配金）、分配金から元本払戻金（特別分配金）を控除した額が普通分配金となります。
- ・元本払戻金（特別分配金）が発生した場合は、分配金発生時における受益者毎の個別元本から当該元本払戻金（特別分配金）を控除した額が、その後の受益者毎の個別元本となります。

《お知らせ》

約款変更のお知らせ

■当ファンドおよび当ファンドが投資対象とする「太陽財形公社債 マザーファンド」および「ニュー トピックス インデックス マザーファンド」において、投資信託及び投資法人に関する法律第14条の改正に伴い、「運用報告書の交付」を「運用状況にかかる情報の提供」に変更しました。

(2025年4月1日)

2023年11月に「投資信託及び投資法人に関する法律」の一部改正が行われ、交付運用報告書については書面交付を原則としていた規定が変更されました。本件により、デジタル化の推進を通じて顧客の利便性向上を図るとともに、ペーパーレス化による地球環境の保全など、サステナビリティへの貢献に繋がるものと捉えております。今後も顧客本位の業務運営を確保しつつ、電磁的方法での情報提供を進めてまいります。

ニュー トピックス インデックス マザーファンド 運用報告書

第24期 (決算日 2026年1月14日)

(計算期間 2025年1月15日~2026年1月14日)

ニュー トピックス インデックス マザーファンドの第24期の運用状況をご報告申し上げます。

当ファンドの仕組みは次の通りです。

信託期間	原則、無期限です。
運用方針	東証株価指数 (TOPIX) (配当込み) に連動する投資成果をめざした運用を行います。
主要投資対象	わが国の金融商品取引所上場株式のうち、東証株価指数 (TOPIX) (配当込み) に採用されている (または採用予定の) 銘柄を投資対象とします。
主な組入制限	株式への投資割合には制限を設けません。

■最近5期の運用実績

決算期	基準価額		東証株価指数 (TOPIX) (配当込み)		株式組入率 比	株式先物率 比	純資産額
	円	騰落率	(ベンチマーク)	騰落率			
20期 (2022年1月14日)	27,916	7.8	ポイント 3,155.88	% 7.8	% 97.6	% 1.7	百万円 2,360
21期 (2023年1月14日)	27,613	△1.1	3,119.89	△1.1	96.3	3.5	1,617
22期 (2024年1月14日)	37,091	34.3	4,192.51	34.4	94.1	3.0	1,641
23期 (2025年1月14日)	40,876	10.2	4,615.16	10.1	95.8	3.5	1,512
24期 (2026年1月14日)	56,835	39.0	6,425.69	39.2	97.2	2.2	1,662

(注1) 株式先物比率は、買建比率-売建比率です。

(注2) 東証株価指数 (TOPIX) の指数値および同指数にかかる標章または商標は、株式会社 J P X 総研または株式会社 J P X 総研の関連会社 (以下「J P X」という。) の知的財産であり、指数の算出、指数値の公表、利用など同指数に関するすべての権利・ノウハウおよび同指数にかかる標章または商標に関するすべての権利は J P X が有しています。J P X は、同指数の指数値の算出または公表の誤謬、遅延または中断に対し、責任を負いません。本商品は、J P X により提供、保証または販売されるものではなく、本商品の設定、販売および販売促進活動に起因するいかなる損害に対しても J P X は責任を負いません (以下同じ)。

(注3) △ (白三角) はマイナスを意味しています (以下同じ)。

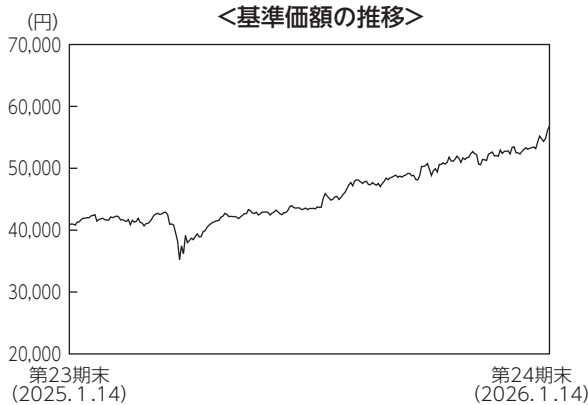
■当期中の基準価額と市況の推移

年 月 日	基 準 価 額		東 証 株 価 指 数 (TOPIX) (ベンチマーク)	配 当 込 み 指 数 (配当込み)	株 式 組 入 率 比	株 式 先 物 率 比
	騰 落 率	騰 落 率	騰 落 率	騰 落 率		
(期 首) 2025年 1 月 14 日	円 40,876	% -	ポ イ ン ト 4,615.16	% -	% 95.8	% 3.5
1 月 末	42,497	4.0	4,797.95	4.0	96.2	3.6
2 月 末	40,878	0.0	4,616.34	0.0	95.2	3.6
3 月 末	40,949	0.2	4,626.52	0.2	95.7	3.7
4 月 末	41,067	0.5	4,641.96	0.6	95.7	3.7
5 月 末	43,156	5.6	4,878.83	5.7	95.7	3.8
6 月 末	43,973	7.6	4,974.53	7.8	95.6	3.9
7 月 末	45,386	11.0	5,132.22	11.2	95.8	4.0
8 月 末	47,451	16.1	5,363.98	16.2	95.7	4.0
9 月 末	48,872	19.6	5,523.68	19.7	95.1	4.0
10 月 末	51,953	27.1	5,865.99	27.1	95.4	4.2
11 月 末	52,623	28.7	5,949.55	28.9	95.2	4.2
12 月 末	53,168	30.1	6,010.98	30.2	97.3	2.2
(期 末) 2026年 1 月 14 日	56,835	39.0	6,425.69	39.2	97.2	2.2

(注1) 騰落率は期首比です。

(注2) 株式先物比率は、買建比率－売建比率です。

■当期の運用経過（2025年1月15日から2026年1月14日まで）



基準価額の推移

当ファンドの基準価額は、前期末比で39.0%上昇しました。

基準価額の主な変動要因

主として国内株式への投資を行った結果、市況が上昇したことなどから、基準価額は上昇しました。

投資環境

国内株式市場は、期初から2025年3月までほぼ横ばいで推移しました。4月には米国トランプ新政権の関税引き上げによる輸出関連製造業への懸念が高まり、大きく下落しましたが、その直後、中国以外の相互関税上乘せ分の適用猶予が発表されたことが好感されて上昇に転じました。10月には、自民党総裁選で積極財政を掲げる高市候補が勝利したことが好感されて一段高の展開となり、年明け以降期末にかけても上昇基調が継続しました。

ポートフォリオについて

東証株価指数 (TOPIX) (配当込み) に連動する投資成果を目指し、わが国の株式市場の動きと信託財産の長期的成長を捉えることを目標としています。運用にあたっては、TOPIXにおける業種別、銘柄別時価構成比等を勘案し、ポートフォリオを構築しました。また、現物株式と株価指数先物取引を合計した実質の株式組入比率は、期を通じて高位に保ちました。

ベンチマークとの差異について

東証株価指数 (TOPIX) (配当込み) は前期末比で39.2%上昇しました。当ファンドの騰落率は東証株価指数 (TOPIX) (配当込み) 比で-0.2%程度と概ね連動したパフォーマンスとなりました。

今後の運用方針

引き続き、東証株価指数 (TOPIX) (配当込み) に連動した投資成果を目指し、運用を行います。運用にあたっては、実質の株式組入比率を高位に保ちます。

■ 1万口当たりの費用明細

項 目	当 期		項 目 の 概 要
	金 額	比 率	
(a) 売 買 委 託 手 数 料 (株 式) (先物・オプション)	1円 (0) (0)	0.002% (0.001) (0.001)	(a) 売買委託手数料＝期中の売買委託手数料÷期中の平均受益権口数 売買委託手数料は、組入有価証券等の売買の際に発生する手数料
合 計	1	0.002	
期中の平均基準価額は45,739円です。			

(注1) 金額欄は項目ごとに円未満は四捨五入してあります。

(注2) 比率欄は「1万口当たりのそれぞれの費用金額」を期中の平均基準価額で除して100を乗じたものです。

■ 売買及び取引の状況 (2025年1月15日から2026年1月14日まで)

(1) 株 式

		買 付		売 付	
		株 数	金 額	株 数	金 額
国 内 上 場		千株	千円	千株	千円
		118.8 (64.13)	205,284 (-)	256.13	496,969

(注1) 金額は受渡代金です。

(注2) ()内は株式分割、増資割当および合併等による増減分で、上段の数字には含まれておりません。

(2) 先物取引の種類別取引状況

種 類 別		買 建		売 建	
		新規買付額	決 済 額	新規売付額	決 済 額
国 内	株 式 先 物 取 引	百万円 514	百万円 548	百万円 -	百万円 -

(注) 金額は受渡代金です。

■ 株式売買金額の平均組入株式時価総額に対する割合

項 目	当 期
(a) 期 中 の 株 式 売 買 金 額	702,254千円
(b) 期 中 の 平 均 組 入 株 式 時 価 総 額	1,454,819千円
(c) 売 買 高 比 率 (a)÷(b)	0.48

(注) (b)は各月末の組入株式時価総額の平均です。

■利害関係人との取引状況等（2025年1月15日から2026年1月14日まで）

(1) 期中の利害関係人との取引状況

決 算 期 区 分	当 期			期		
	買付額等 A	うち利害関係人 との取引状況B	B/A	売付額等 C	うち利害関係人 との取引状況D	D/C
株 式 先 物 取 引	百万円 514	百万円 514	% 100.0	百万円 548	百万円 548	% 100.0

(2) 利害関係人の発行する有価証券等

種 類	当 期		期
	買 付 額	売 付 額	当 期 末 保 有 額
株 式	百万円 4	百万円 6	百万円 30

(3) 利害関係人である金融商品取引業者が主幹事となって発行される有価証券

種 類	当 期
	買 付 額
株 式	百万円 0.167996

(4) 売買委託手数料総額に対する利害関係人への支払比率

項 目	当 期
売 買 委 託 手 数 料 総 額 (A)	24千円
う ち 利 害 関 係 人 へ の 支 払 額 (B)	12千円
(B) / (A)	49.4%

利害関係人とは、投資信託及び投資法人に関する法律第11条第1項に規定される利害関係人であり、当期における当ファンドにかかる利害関係人とは、みずほ証券、みずほフィナンシャルグループ、みずほリース、オリエントコーポレーションです。

■組入資産の明細

(1) 国内株式

銘柄	当 期 末		
	期首(前期末) 株 数	株 数	評 価 額
	千株	千株	千円
水産・農林業 (0.1%)			
ニッスイ	0.5	0.4	460
マルハニチロ	0.1	0.2	268
ユキグニファクトリー	0.1	—	—
サカタのタネ	0.1	0.1	398
鉱業 (0.4%)			
住石ホールディングス	0.1	—	—
日鉄鉱業	—	0.1	293
I N P E X	1.6	1.5	4,899
石油資源開発	0.3	0.3	637
建設業 (2.5%)			
ショーボンドホールディングス	0.1	0.2	281
ミライト・ワン	0.2	0.2	754
安藤・間	0.3	0.2	405
東急建設	0.2	0.1	136
コムシスホールディングス	0.2	0.2	974
ビーアールホールディングス	0.2	0.1	35
オリエンタル白石	0.2	0.2	84
大成建設	0.3	0.2	3,440
大林組	1.2	1	3,587
清水建設	1.1	0.9	2,605
長谷工コーポレーション	0.3	0.3	978
松井建設	0.1	—	—
鹿島建設	0.8	0.7	4,568
西松建設	0.1	0.1	596
三井住友建設	0.3	—	—
奥村組	0.1	0.1	659
浅沼組	0.2	0.1	110
戸田建設	0.5	0.4	551
熊谷組	0.1	0.2	337
矢作建設工業	0.1	0.1	245
日本ハウスホールディングス	—	0.1	32
新日本建設	0.1	—	—
東亜道路工業	0.1	—	—
東亜建設工業	0.1	0.1	354
日本国土開発	0.1	0.1	63
東洋建設	0.1	—	—
五洋建設	0.5	0.4	708
世紀東急工業	0.1	—	—
住友林業	0.3	0.8	1,375
大和ハウス工業	1.1	0.9	4,870
ライト工業	0.1	0.1	355

銘柄	当 期 末		
	期首(前期末) 株 数	株 数	評 価 額
	千株	千株	千円
積水ハウス	1.1	1	3,579
ユアテック	0.1	0.1	294
中電工	0.1	—	—
関電工	0.2	0.2	1,136
きんでん	0.3	0.2	1,488
トーエネック	0.1	0.1	206
日本電設工業	0.1	0.1	357
エクシオグループ	0.4	0.3	824
クラフティア	0.1	0.1	828
三機工業	0.1	0.1	624
日揮ホールディングス	0.4	0.3	642
太平電業	—	0.1	229
高砂熱学工業	0.1	0.2	965
明星工業	0.1	0.1	180
大気社	—	0.1	352
ダイダン	—	0.2	557
テスホールディングス	—	0.1	38
インフロンア・ホールディングス	0.4	0.3	677
レイズネクスト	0.1	—	—
食料品 (2.5%)			
ニッポン	0.1	0.1	249
日清製粉グループ本社	0.4	0.3	583
中部飼料	0.1	—	—
フィード・ワン	0.1	—	—
森永製菓	0.2	0.1	275
江崎グリコ	0.1	0.1	548
山崎製パン	0.3	0.2	668
寿スピリッツ	0.2	0.2	355
カルビー	0.2	0.1	303
森永乳業	0.1	0.1	382
ヤクルト本社	0.5	0.4	1,007
明治ホールディングス	0.5	0.4	1,409
雪印メグミルク	0.1	0.1	334
プリマハム	0.1	—	—
日本ハム	0.2	0.1	689
伊藤ハム米久ホールディングス	0.1	0.1	583
サッポロホールディングス	0.1	0.5	749
アサヒグループホールディングス	2.9	2.4	3,984
キリンホールディングス	1.6	1.3	3,096
宝ホールディングス	0.3	0.3	497
オエノンホールディングス	0.1	0.1	50
コカ・コーラ ボトラーズジャパンホールディングス	0.3	0.2	667

銘柄	期首(前期末)	当 期 末	
	株 数	株 数	評 価 額
	千株	千株	千円
ライフドリンク カンパニー	0.1	0.1	168
サントリー食品インターナショナル	0.3	0.2	977
伊藤園	0.1	0.1	306
日清オイリオグループ	0.1	—	—
不二製油	0.1	0.1	381
キッコーマン	1.2	1	1,400
味の素	0.9	1.6	5,457
キューピー	0.2	0.2	828
ハウス食品グループ本社	0.1	0.1	291
カゴメ	0.2	0.2	543
ニチレイ	0.2	0.3	544
東洋水産	0.2	0.1	1,084
日清食品ホールディングス	0.5	0.4	1,170
ロック・フィールド	0.1	—	—
日本たばこ産業	2.4	1.9	11,067
ファーマフーズ	0.1	—	—
ユーグレナ	0.3	0.2	80
オリオンビール	—	0.1	132
繊維製品 (0.3%)			
ユニチカ	0.1	0.1	37
日本毛織	0.1	0.1	186
帝人	0.4	0.3	423
東レ	2.9	2.2	2,499
セーレン	0.1	0.1	307
小松マテーレ	0.1	—	—
ワコールホールディングス	0.1	0.1	453
ホギメディカル	0.1	—	—
T S Iホールディングス	0.1	0.1	108
ワールド	0.1	0.1	306
オンワードホールディングス	0.3	0.2	154
ゴールドウイン	0.1	0.2	522
パルプ・紙 (0.1%)			
特種東海製紙	—	0.1	167
王子ホールディングス	1.4	1.2	1,096
日本製紙	0.2	0.2	237
北越コーポレーション	0.2	0.2	194
大王製紙	0.2	0.2	197
レンゴー	0.3	0.3	370
ザ・パップ	—	0.1	130
化学 (4.5%)			
北の達人コーポレーション	—	0.1	14
東洋紡	0.2	0.1	132
クラレ	0.6	0.4	667
旭化成	2.7	2.1	3,135

銘柄	期首(前期末)	当 期 末	
	株 数	株 数	評 価 額
	千株	千株	千円
レゾナック・ホールディングス	0.3	0.3	2,044
住友化学	3.1	2.6	1,260
日産化学	0.2	0.2	1,106
クレハ	0.1	—	—
石原産業	0.1	0.1	284
日本曹達	0.1	0.1	366
東ソー	0.5	0.5	1,256
トクヤマ	0.1	0.1	435
東亞合成	0.2	0.1	174
大阪ソーダ	0.1	0.1	224
関東電化工業	0.1	0.1	121
デンカ	0.1	0.1	302
信越化学工業	3.4	2.9	16,100
第一稀元素化学工業	0.1	—	—
エア・ウォーター	0.4	0.3	708
日本酸素ホールディングス	0.4	0.4	1,991
日本パーカライズング	0.2	0.2	296
高圧ガス工業	0.1	—	—
日本触媒	0.2	0.2	434
カネカ	0.1	0.1	463
三菱瓦斯化学	0.3	0.2	607
三井化学	0.3	0.6	1,249
東京応化工業	0.2	0.2	1,278
三菱ケミカルグループ	2.9	2.2	2,172
K Hネオケム	0.1	0.1	249
ダイセル	0.4	0.4	586
住友ベークライト	0.1	0.1	531
積水化学工業	0.8	0.7	1,967
日本ゼオン	0.3	0.2	382
アイカ工業	0.1	0.1	359
UBE	0.2	0.2	537
積水樹脂	0.1	—	—
リケンテクノス	0.1	0.1	159
積水化成成品工業	—	0.1	41
ダイキョーニシカワ	0.1	0.1	84
日本化薬	0.3	0.2	350
A D E K A	0.1	0.1	431
日油	0.4	0.4	1,216
花王	0.9	0.8	4,999
日本ペイントホールディングス	1.7	1.7	1,781
関西ペイント	0.3	0.3	755
中国塗料	0.1	0.1	469
太陽ホールディングス	0.1	0.2	965
D I C	0.1	0.1	373

銘柄	期首(前期末)	当 期 末	
	株 数	株 数	評 価 額
	千株	千株	千円
サカタインクス	0.1	0.1	241
artience	0.1	0.1	355
富士フィルムホールディングス	2.4	1.9	6,534
資生堂	0.8	0.6	1,568
ライオン	0.5	0.4	663
高砂香料工業	—	0.1	150
マンダム	0.1	—	—
ミルボン	0.1	0.1	241
コーセーホールディングス	0.1	0.1	520
ポーラ・オルビスホールディングス	0.2	0.2	268
コニシ	0.1	0.1	137
長谷川香料	0.1	0.1	290
小林製薬	0.1	0.1	540
タカラバイオ	0.1	0.1	81
デクセリアルズ	0.3	0.3	857
クミアイ化学工業	0.2	0.1	69
日本農薬	0.1	—	—
有沢製作所	0.1	0.1	176
日東電工	1.2	1	3,809
レック	0.1	—	—
ZACROS	—	0.1	118
エフピコ	0.1	0.1	260
信越ポリマー	0.1	0.1	210
ニフコ	0.1	0.1	507
ユニ・チャーム	2.4	2	1,809
医薬品 (3.7%)			
協和キリン	0.5	0.4	1,029
武田薬品工業	3.4	2.9	14,935
アステラス製薬	3.3	2.8	6,482
住友ファーマ	0.3	0.3	863
塩野義製薬	1.3	1.2	3,530
日本新薬	0.1	0.1	564
中外製薬	1.2	1	8,528
科研製薬	0.1	—	—
エーザイ	0.5	0.4	1,872
ロート製薬	0.4	0.3	776
小野薬品工業	0.8	0.7	1,599
久光製薬	0.1	0.1	645
参天製薬	0.7	0.5	869
ツムラ	0.1	0.1	418
キッセイ薬品工業	0.1	0.1	472
生化学工業	0.1	0.1	72
栄研化学	0.1	—	—
JCRファーマ	0.1	0.1	70

銘柄	期首(前期末)	当 期 末	
	株 数	株 数	評 価 額
	千株	千株	千円
東和薬品	0.1	—	—
ゼリア新薬工業	0.1	—	—
ネクスラファーマ	0.2	0.1	79
第一三共	3.6	3	10,170
杏林製薬	0.1	0.1	163
大幸薬品	0.1	0.1	30
大塚ホールディングス	1	0.7	6,410
ペプチドリーム	0.2	0.2	345
サワイグループホールディングス	0.2	0.2	478
石油・石炭製品 (0.5%)			
日本コークス工業	0.5	0.3	35
富士石油	0.1	—	—
出光興産	1.9	1.4	1,785
ENEOSホールディングス	6.7	4.5	5,564
コスモエネルギーホールディングス	0.1	0.2	906
ゴム製品 (0.6%)			
横浜ゴム	0.2	0.2	1,305
TOYO TIRE	0.2	0.2	903
ブリヂストン	1.1	1.9	6,638
住友ゴム工業	0.4	0.3	788
住友理工	0.1	—	—
三ツ星ベルト	0.1	—	—
バンドー化学	0.1	—	—
ガラス・土石製品 (0.6%)			
AGC	0.4	0.3	1,623
日本板硝子	0.2	0.2	119
日本電気硝子	0.1	0.1	654
住友大阪セメント	0.1	0.1	397
太平洋セメント	0.2	0.2	830
日本ヒューム	—	0.1	153
日本コンクリート工業	—	0.1	34
アジアパイルホールディングス	0.1	0.1	151
東海カーボン	0.4	0.3	312
TOTO	0.3	0.2	925
日本碍子	0.4	0.4	1,502
日本特殊陶業	0.3	0.3	2,082
フジミインコーポレーテッド	0.1	0.1	254
ニチアス	0.1	0.1	739
鉄鋼 (0.8%)			
日本製鉄	2.1	9	5,939
神戸製鋼所	0.8	0.7	1,577
中山製鋼所	0.1	0.1	65
JFEホールディングス	1.2	1.1	2,338
東京製鐵	0.1	0.1	159

銘柄	期首(前期末)		当 期 末	
	株 数	株 数	評 価	額
	千株	千株	千円	
大和工業	0.1	0.1	1,153	
ヨドコウ	-	0.2	288	
丸一鋼管	0.1	0.3	460	
大同特殊鋼	0.2	0.2	418	
愛知製鋼	-	0.1	326	
新日本電工	0.3	0.2	78	
栗本鐵工所	-	0.1	190	
非鉄金属 (1.6%)				
J X 金属	-	0.9	2,192	
大紀アルミニウム工業所	0.1	-	-	
日本軽金属ホールディングス	0.1	0.1	274	
三井金属	0.1	0.1	2,144	
三菱マテリアル	0.3	0.2	877	
住友金属鉱山	0.5	0.5	3,923	
DOWAホールディングス	0.1	0.1	882	
古河機械金属	0.1	-	-	
大阪チタニウムテクノロジーズ	0.1	0.1	250	
東邦チタニウム	0.1	0.1	164	
UACJ	0.1	0.2	451	
古河電気工業	0.1	0.1	996	
住友電気工業	1.4	1.1	7,126	
フジクラ	0.4	0.4	6,918	
SWCC	0.1	-	-	
AREホールディングス	0.2	0.1	354	
金属製品 (0.4%)				
トーカロ	0.1	0.1	239	
SUMCO	0.7	0.6	974	
東洋製罐グループホールディングス	0.3	0.2	783	
横河ブリッジホールディングス	0.1	0.1	316	
三和ホールディングス	0.4	0.3	1,280	
文化シャッター	0.1	0.1	212	
三協立山	0.1	-	-	
LIXIL	0.6	0.5	965	
ノーリツ	0.1	0.1	204	
長府製作所	0.1	-	-	
リンナイ	0.2	0.2	824	
日東精工	0.1	-	-	
岡部	0.1	0.1	98	
東プレ	0.1	0.1	249	
高周波熱錬	0.1	-	-	
パイオラックス	0.1	-	-	
日本発条	0.3	0.2	527	
機械 (6.5%)				
日本製鋼所	0.1	0.1	936	

銘柄	期首(前期末)		当 期 末	
	株 数	株 数	評 価	額
	千株	千株	千円	
三浦工業	0.2	0.2	646	
タクマ	0.1	0.1	252	
ツガミ	0.1	0.1	313	
オークマ	0.1	0.1	392	
芝浦機械	0.1	-	-	
アマダ	0.5	0.5	993	
アイダエンジニアリング	0.1	0.1	123	
F U J I	0.2	0.1	390	
オーエスジー	0.2	0.1	255	
旭ダイヤモンド工業	0.1	0.1	89	
DMG森精機	0.2	0.2	564	
ソディック	0.1	0.1	104	
ディスコ	0.2	0.2	12,000	
島精機製作所	0.1	0.1	104	
オプトラン	0.1	0.1	199	
ヤマシンフィルタ	0.1	0.1	60	
日阪製作所	0.1	-	-	
やまびこ	0.1	0.1	316	
野村マイクロ・サイエンス	0.1	0.1	322	
ナプテスコ	0.2	0.2	829	
三井海洋開発	-	0.1	1,580	
S M C	0.1	0.1	6,406	
オイレス工業	0.1	-	-	
サトー	0.1	-	-	
小松製作所	2	1.6	8,638	
住友重機械工業	0.2	0.2	935	
日立建機	0.2	0.1	528	
日工	0.1	0.1	82	
井関農機	0.1	-	-	
TOWA	0.1	0.1	284	
ローツェ	0.2	0.2	553	
クボタ	2.1	1.7	4,047	
月島ホールディングス	0.1	-	-	
新東工業	0.1	0.1	114	
アイチコーポレーション	0.1	0.1	139	
小森コーポレーション	0.1	0.1	162	
荏原製作所	0.8	0.7	3,259	
ダイキン工業	0.5	0.4	7,880	
オルガノ	0.1	-	-	
栗田工業	0.2	0.2	1,394	
椿本チエイン	0.2	0.1	244	
アネスト岩田	0.1	0.1	172	
ダイフク	0.6	0.5	2,681	
タダノ	0.2	0.2	226	

銘柄	期首(前期末)	当 期 末	
	株 数	株 数	評 価 額
	千株	千株	千円
フジテック	0.1	—	—
CKD	0.1	0.1	375
平和	0.1	0.1	207
理想科学工業	—	0.1	128
SANKYO	0.4	0.3	774
日本金銭機械	0.1	—	—
竹内製作所	0.1	0.1	667
アマノ	0.1	0.1	423
JUKI	—	0.1	52
グローリー	0.1	0.1	426
新晃工業	—	0.1	144
大和冷機工業	0.1	—	—
セガサミーホールディングス	0.3	0.3	743
T P R	0.1	0.1	137
ホシザキ	0.2	0.2	1,085
日本精工	0.7	0.6	663
NTN	1	0.8	304
ジェイテクト	0.3	0.3	567
日本トムソン	0.2	0.1	90
THK	0.2	0.2	844
キッツ	0.1	0.1	195
マキタ	0.5	0.4	2,023
三井E&S	—	0.2	1,426
カナデビア	0.3	0.3	311
三菱重工業	6.9	6.1	28,731
I H I	0.3	1.7	5,878
スター精密	0.1	—	—
電気機器 (18.7%)			
キョクシアホールディングス	—	0.2	2,656
日清紡ホールディングス	0.3	0.2	278
イビデン	0.2	0.4	2,974
コニカミノルタ	0.9	0.7	506
ブラザー工業	0.5	0.4	1,306
ミネベアアミツミ	0.7	0.6	1,941
日立製作所	10.1	8.2	44,263
三菱電機	4	3.6	18,532
富士電機	0.2	0.2	2,543
安川電機	0.4	0.4	2,098
明電舎	0.1	0.1	605
PHCホールディングス	0.1	0.1	117
KOKUSAI ELECTRIC	0.3	0.4	2,454
ソシオネクスト	0.4	0.3	711
東芝テック	0.1	—	—
マブチモーター	0.2	0.3	447

銘柄	期首(前期末)	当 期 末	
	株 数	株 数	評 価 額
	千株	千株	千円
ニデック	1.7	—	—
ダブル・スコープ	0.1	0.1	16
ヤーマン	0.1	0.1	72
JVCケンウッド	0.3	0.3	382
大崎電気工業	0.1	0.1	125
オムロン	0.4	0.3	1,216
日東工業	0.1	—	—
I D E C	0.1	—	—
ジーエス・ユアサ コーポレーション	0.2	0.1	374
日本電気	0.5	2.1	12,469
富士通	3.5	3	13,902
沖電気工業	0.2	0.2	442
ルネサスエレクトロニクス	3	3.1	7,471
セイコーエプソン	0.5	0.4	822
ワコム	0.3	0.2	165
アルバック	0.1	0.1	797
E I Z O	0.1	—	—
日本信号	0.1	0.1	136
京三製作所	0.1	0.1	62
能美防災	0.1	—	—
エレコム	0.1	0.1	170
パナソニック ホールディングス	4.6	3.8	8,272
シャープ	0.6	0.4	318
アンリツ	0.3	0.2	466
富士通ゼネラル	0.1	—	—
ソニーグループ	13.7	11.1	42,712
T D K	3.3	2.8	5,720
タムラ製作所	0.2	0.1	63
アルプスアルパイン	0.3	0.2	407
ホシデン	0.1	0.1	256
ヒロセ電機	0.1	—	—
日本航空電子工業	0.1	0.1	260
T O A	0.1	—	—
マクセル	0.1	0.1	238
スミダコーポレーション	0.1	0.1	116
横河電機	0.4	0.4	2,140
アズビル	1	0.8	1,162
日本光電工業	0.3	0.3	538
堀場製作所	0.1	0.1	1,757
アドバンテスト	1.2	1	23,060
キーエンス	0.4	0.3	17,649
シスメックス	1	0.8	1,286
日本マイクロニクス	0.1	0.1	846
オプテックスグループ	0.1	0.1	254

銘柄	期首(前期末)	当 期 末	
	株 数	株 数	評 価 額
	千株	千株	千円
レーザーテック	0.2	0.1	3,480
スタンレー電気	0.2	0.2	647
ウシオ電機	0.2	0.1	278
日本電子	0.1	0.1	541
カシオ計算機	0.3	0.3	398
ファナック	1.9	1.5	10,402
日本シイエムケイ	0.1	0.1	54
ローム	0.7	0.6	1,466
浜松ホトニクス	0.6	0.5	887
三井ハイテック	0.2	0.2	153
京セラ	2.5	2	4,546
太陽誘電	0.2	0.2	736
村田製作所	3.4	3.1	10,679
双葉電子工業	0.1	0.1	65
ニチコン	0.1	0.1	165
日本ケミコン	0.1	—	—
KOA	0.1	0.1	142
市光工業	0.1	0.1	53
小糸製作所	0.4	0.3	730
ミツバ	0.1	0.1	118
SCREENホールディングス	0.2	0.1	1,679
キャノン	2	1.4	6,750
リコー	1	0.8	1,173
象印マホービン	0.1	0.1	156
東京エレクトロン	0.8	0.7	29,617
輸送用機器 (7.2%)			
トヨタ紡織	0.2	0.2	519
ユニプレス	0.1	0.1	137
豊田自動織機	0.3	0.3	5,407
モリタホールディングス	0.1	0.1	288
三櫻工業	0.1	—	—
デンソー	4.1	3.1	6,877
東海理化電機製作所	0.1	0.1	328
川崎重工業	0.3	0.2	2,765
名村造船所	0.1	0.1	462
三菱ロジスネクスト	0.1	—	—
日産自動車	5.2	4.9	2,085
いすゞ自動車	1.2	0.9	2,371
トヨタ自動車	20.8	17.1	61,936
日野自動車	0.6	0.5	202
三菱自動車工業	1.5	1.2	464
武蔵精密工業	0.1	0.1	271
日産車体	0.1	—	—
新明和工業	0.1	0.1	212

銘柄	期首(前期末)	当 期 末	
	株 数	株 数	評 価 額
	千株	千株	千円
極東開発工業	0.1	0.1	331
タチエス	0.1	0.1	214
NOK	0.1	0.1	302
フタバ産業	0.1	0.1	110
カヤバ	—	0.1	461
大同メタル工業	0.1	0.1	109
プレス工業	0.2	0.1	86
太平洋工業	0.1	—	—
アイシン	0.8	0.8	2,449
マツダ	1.2	1.1	1,428
本田技研工業	9.3	7	11,417
スズキ	3.1	2.4	5,733
SUBARU	1.2	1	3,598
ヤマハ発動機	1.6	1.6	2,024
エクセディ	0.1	0.1	586
豊田合成	0.1	0.1	425
愛三工業	0.1	0.1	231
エフ・シー・シー	0.1	0.1	388
シマノ	0.2	0.1	1,699
テイ・エス テック	0.2	0.1	193
精密機器 (1.9%)			
リガク・ホールディングス	—	0.2	250
テルモ	2.6	2.1	4,783
日機装	0.1	0.1	181
島津製作所	0.5	0.4	1,760
東京精密	0.1	0.1	1,250
マニー	0.2	0.1	148
ニコン	0.6	0.4	747
トプコン	0.2	—	—
オリンパス	2.3	1.7	3,591
理研計器	0.1	—	—
タムロン	0.1	0.2	212
HOYA	0.7	0.6	15,585
ノーリツ鋼機	—	0.1	196
朝日インテック	0.5	0.4	1,179
シチズン時計	0.3	0.3	409
メニコン	0.1	0.1	160
セイコーグループ	0.1	—	—
ニプロ	0.3	0.3	444
その他製品 (2.4%)			
三井松島ホールディングス	—	0.1	146
テクセンドフォトマスク	—	0.1	303
パラマウントベッドホールディングス	0.1	—	—
前田工織	0.1	0.1	198

銘柄	期首(前期末)	当 期 末	
	株 数	株 数	評 価 額
	千株	千株	千円
アートネイチャー	0.1	—	—
バンダイナムコホールディングス	1	0.9	3,814
SHOEI	0.1	0.1	181
フランスベッドホールディングス	0.1	—	—
パイロットコーポレーション	0.1	—	—
フジシールインターナショナル	0.1	0.1	324
タカラトミー	0.2	0.2	572
広済堂ホールディングス	0.1	0.1	47
TOPPANホールディングス	0.5	0.4	1,838
大日本印刷	0.8	0.7	1,954
NISSHA	0.1	0.1	129
アシックス	1.4	1.2	4,909
ヤマハ	0.7	0.5	581
ピジョン	0.2	0.2	325
リンテック	0.1	0.1	462
イトーキ	0.1	0.1	256
任天堂	2.5	2	20,440
三菱鉛筆	0.1	—	—
タカラスタンダード	0.1	0.1	301
コクヨ	0.2	0.7	637
オカムラ	0.1	0.1	241
美津濃	—	0.1	345
電気・ガス業 (1.4%)			
東京電力ホールディングス	3.2	2.9	2,081
中部電力	1.4	1.2	2,631
関西電力	1.6	1.7	4,396
中国電力	0.7	0.6	615
北陸電力	0.4	0.3	303
東北電力	1	0.8	950
四国電力	0.4	0.3	474
九州電力	0.9	0.7	1,245
北海道電力	0.4	0.4	463
沖縄電力	0.1	0.1	112
電源開発	0.3	0.2	670
イーレックス	0.1	0.1	63
レノバ	0.1	0.1	68
東京瓦斯	0.7	0.6	3,901
大阪瓦斯	0.8	0.6	3,335
東邦瓦斯	0.1	0.1	508
北海道瓦斯	0.1	0.1	82
広島ガス	0.1	0.1	37
静岡ガス	0.1	0.1	120
メタウォーター	0.1	—	—
陸運業 (2.1%)			
東武鉄道	0.4	0.3	823

銘柄	期首(前期末)	当 期 末	
	株 数	株 数	評 価 額
	千株	千株	千円
相鉄ホールディングス	0.1	0.1	285
東急	1.1	0.8	1,441
京浜急行電鉄	0.5	0.4	621
小田急電鉄	0.6	0.5	849
京王電鉄	0.2	0.1	402
京成電鉄	0.6	0.6	767
富士急行	0.1	—	—
東日本旅客鉄道	2.2	1.8	7,446
西日本旅客鉄道	1	0.8	2,504
東海旅客鉄道	1.5	1.4	6,118
東京地下鉄	—	0.5	806
西武ホールディングス	0.4	0.3	1,265
鴻池運輸	0.1	0.1	326
西日本鉄道	0.1	0.1	292
ハマキョウレックス	0.1	0.1	181
近鉄グループホールディングス	0.4	0.3	962
阪急阪神ホールディングス	0.5	0.4	1,644
南海電気鉄道	0.2	0.2	606
京阪ホールディングス	0.2	0.2	692
名古屋鉄道	0.4	0.4	680
ヤマトホールディングス	0.5	0.4	837
山九	0.1	0.1	891
センコーグループホールディングス	0.2	0.2	413
ニッコンホールディングス	0.2	0.1	345
セイノーホールディングス	0.2	0.2	481
AZ-COM丸和ホールディングス	0.1	0.1	98
九州旅客鉄道	0.3	0.2	818
SGホールディングス	0.6	0.5	736
NIPPON EXPRESSホールディングス	0.3	0.3	1,048
海運業 (0.5%)			
日本郵船	0.8	0.7	3,765
商船三井	0.7	0.6	2,987
川崎汽船	0.9	0.7	1,623
飯野海運	0.1	0.1	151
乾汽船	0.1	—	—
空運業 (0.3%)			
日本航空	0.9	0.7	2,086
ANAホールディングス	1	0.9	2,759
倉庫・運輸関連業 (0.1%)			
三菱倉庫	0.5	0.4	516
三井倉庫ホールディングス	—	0.1	375
住友倉庫	0.1	0.1	366
澁澤倉庫	—	0.1	131
日本トランスシティ	0.1	0.1	119
上組	0.2	0.1	530

銘柄	期首(前期末)	当 期 末	
	株 数	株 数	評 価 額
	千株	千株	千円
情報・通信業 (6.5%)			
MIXI	0.1	0.1	277
システナ	0.6	0.5	260
日鉄ソリューションズ	0.1	0.1	449
ディー・エヌ・エー	0.2	0.1	255
TIS	0.4	0.3	1,552
グリーンホールディングス	0.2	0.1	41
コエーテックモホールディングス	0.3	0.2	381
KLab	—	0.1	36
ネクソン	0.8	0.8	3,341
アイスタイル	0.1	0.1	46
エムアップホールディングス	0.1	0.1	85
セルシス	0.1	—	—
コロプラ	0.2	0.1	45
ブロードリーフ	0.2	0.1	73
じげん	0.1	0.1	48
SHIFT	—	0.3	285
テクマトリックス	0.1	0.1	229
ガンホー・オンライン・エンターテイメント	0.1	0.1	262
GMOペイメントゲートウェイ	0.1	0.1	981
インターネットイニシアティブ	0.2	0.2	533
さくらインターネット	0.1	—	—
eBASE	0.1	—	—
コムチャア	0.1	—	—
gumi	—	0.1	39
ラクス	0.2	0.3	307
チェンジホールディングス	0.1	0.1	103
マネーフォワード	0.1	0.1	457
プラスアルファ・コンサルティング	0.1	—	—
APIER GROUP	0.1	0.1	109
野村総合研究所	0.8	0.6	3,683
ソースネクスト	0.2	0.2	29
シンプレクス・ホールディングス	0.1	0.3	305
ラクスル	0.1	0.1	186
メルカリ	0.2	0.2	641
Sansan	0.1	0.1	168
クレスコ	0.1	0.1	178
フジ・メディア・ホールディングス	0.4	0.3	1,187
オービック	0.7	0.6	2,905
ジャストシステム	0.1	—	—
TDCソフト	0.1	0.1	135
LINEヤフー	6.3	5	2,080
トレンドマイクロ	0.2	0.2	1,319
日本オラクル	0.1	0.1	1,251
フューチャー	0.1	0.1	202

銘柄	期首(前期末)	当 期 末	
	株 数	株 数	評 価 額
	千株	千株	千円
オービックビジネスコンサルタント	0.1	0.1	838
アイティフォー	0.1	—	—
大塚商会	0.4	0.4	1,275
サイボウズ	0.1	—	—
電通総研	—	0.1	251
デジタルガレージ	0.1	—	—
イーエムシステムズ	0.1	—	—
CIJ	0.1	0.1	55
WOWOW	0.1	—	—
ANYCOLOR	0.1	—	—
システムソフト	—	0.1	6
アルゴグラフィックス	—	0.1	160
マーベラス	0.1	0.1	50
エイベックス	0.1	0.1	124
BIPROGY	0.1	0.1	549
TBSホールディングス	0.2	0.2	1,231
日本テレビホールディングス	0.3	0.3	1,152
テレビ朝日ホールディングス	0.1	0.1	344
スカパーJ SATホールディングス	0.3	0.2	435
ビジョン	0.1	0.1	126
U-NEXT HOLDINGS	—	0.1	200
日本通信	0.5	0.3	44
NTT	116.4	88.4	14,055
KDDI	2.9	4.5	12,314
ソフトバンク	62.5	51.8	11,261
GMOインターネットグループ	0.1	0.1	405
KADOKAWA	0.2	0.2	653
学研ホールディングス	0.1	0.1	109
ゼンリン	0.1	—	—
東宝	0.2	0.2	1,569
東映	0.1	0.1	554
NTTデータグループ	1	—	—
DTS	0.1	0.3	388
スクウェア・エニックス・ホールディングス	0.2	0.5	1,431
シーイーシー	0.1	—	—
カプコン	0.8	0.6	2,216
SCSK	0.3	—	—
TKC	0.1	—	—
NSD	0.1	0.1	344
コナミグループ	0.1	0.1	2,173
JBCホールディングス	—	0.1	164
ソフトバンクグループ	2	6.2	26,418
卸売業 (7.8%)			
リョーサン菱洋ホールディングス	0.1	0.1	319
あらた	0.1	0.1	312

銘柄	期首(前期末)		当 期 末	
	株 数	株 数	評 価	額
	千株	千株		千円
円谷フィーズホールディングス	0.1	0.1		178
双日	0.4	0.3	1,731	
アルフレッサ ホールディングス	0.4	0.3		764
横浜冷凍	0.1	0.1		122
アルコニックス	0.1	0.1		285
神戸物産	0.3	0.3	1,096	
あい ホールディングス	0.1	0.1		283
ダイワボウホールディングス	0.2	0.1		314
マクニカホールディングス	0.3	0.2		508
バイタルエスケー・ホールディングス	0.1	—		—
TOKAIホールディングス	0.2	0.2		226
シップヘルスケアホールディングス	0.2	0.1		269
コメダホールディングス	0.1	0.1		298
ナガイレーベン	0.1	—		—
第一興商	0.2	0.1		169
メディカルホールディングス	0.4	0.4	1,150	
アズワン	0.1	0.1		246
日本ライフライン	0.1	0.1		162
I DOM	0.1	0.1		130
シークス	0.1	0.1		133
伊藤忠商事	2.8	11.4	23,506	
丸紅	3.3	2.6	13,143	
長瀬産業	0.2	0.1		418
豊田通商	1.2	1	5,964	
三共生興	0.1	—		—
兼松	0.2	0.3		584
三井物産	6.2	4.9	24,735	
日本紙パルプ商事	0.2	0.2		199
スターゼン	—	0.1		129
山善	0.1	0.1		151
住友商事	2.5	2	11,962	
三菱商事	7.9	6.8	27,574	
キャンノンマーケティングジャパン	0.1	0.1		699
東京産業	0.1	—		—
阪和興業	0.1	0.1		797
岩谷産業	0.4	0.3		568
アステナホールディングス	0.1	0.1		48
三愛オプリー	0.1	0.1		220
稲畑産業	0.1	0.1		392
明和産業	0.1	—		—
ワキタ	0.1	0.1		200
東邦ホールディングス	0.1	0.1		470
サンゲツ	0.1	0.1		319
ミツウロコグループホールディングス	0.1	—		—
伊藤忠エネクス	0.1	0.1		200

銘柄	期首(前期末)		当 期 末	
	株 数	株 数	評 価	額
	千株	千株		千円
サンリオ	0.3	0.3		1,520
新光商事	0.1	—		—
モスフードサービス	0.1	—		—
加賀電子	0.1	0.1		396
PALTAC	0.1	0.1		505
三谷産業	—	0.1		58
KPPグループホールディングス	0.1	0.1		86
トラスコ中山	0.1	0.1		246
オートバックスセブン	0.1	0.1		163
イエローハット	0.1	0.1		164
因幡電機産業	0.1	0.2		534
ミスミグループ本社	0.6	0.5		1,317
スズケン	0.1	0.1		636
小売業 (4.1%)				
サンエー	0.1	0.1		302
エービーシー・マート	0.2	0.2		502
アスクル	0.1	0.1		141
アンドエスティHD	0.1	—		—
パルグループホールディングス	0.1	0.1		175
エディオン	0.2	0.2		427
サーラコーポレーション	0.1	0.1		108
クオールホールディングス	0.1	—		—
ビックカメラ	0.2	0.2		354
DCMホールディングス	0.2	0.2		327
MonotaRO	0.6	0.5		1,111
J. フロント リテイリング	0.5	0.4		919
ドトール・日レスホールディングス	0.1	0.1		260
マツキヨココカラ&カンパニー	0.7	0.6		1,552
ZOZO	0.3	0.5		641
物語コーポレーション	0.1	0.1		430
三越伊勢丹ホールディングス	0.6	0.5		1,280
ウエルシアホールディングス	0.2	—		—
クリエイトSDホールディングス	0.1	—		—
オイシックス・ラ・大地	0.1	0.1		149
ネクステージ	0.1	0.1		357
ジョイフル本田	0.1	0.1		212
すかいらくホールディングス	0.5	0.5		1,690
ユナイテッド・スーパーマーケット・ホールディングス	0.1	0.2		182
コスモス薬品	0.1	0.1		712
セブン&アイ・ホールディングス	4.5	3.8		8,548
クリエイト・レストランツ・ホールディングス	0.3	0.5		393
ツルハホールディングス	0.1	0.5		1,266
トリドールホールディングス	0.1	0.1		428
パロックジャパンリミテッド	0.1	—		—
クスリのアオキホールディングス	0.1	0.1		472

銘柄	期首(前期末)	当 期 末	
	株 数	株 数	評 価 額
	千株	千株	千円
FOOD & LIFE COMPANIES	0.2	0.2	1,722
ノジマ	0.1	0.3	365
カップ・フリエイト	0.1	0.1	155
良品計画	0.5	0.7	2,025
イオン北海道	0.1	0.1	91
コジマ	0.1	0.1	126
ワタミ	0.1	—	—
パル・パシフィック・インターナショナルホールディングス	0.8	3.4	3,046
西松屋チェーン	0.1	0.1	209
ゼンショーホールディングス	0.2	0.2	1,758
サイゼリヤ	0.1	—	—
V Tホールディングス	0.2	0.1	54
ハイデイ日高	0.1	0.1	327
コロワイド	0.2	0.2	352
壺番屋	0.2	0.1	91
スギホールディングス	0.2	0.2	744
スクロール	0.1	0.1	138
木曽路	0.1	0.1	252
S R Sホールディングス	0.1	0.1	124
リテールパートナーズ	0.1	0.1	131
日本瓦斯	0.2	0.2	603
ロイヤルホールディングス	0.1	0.1	135
ライフコーポレーション	—	0.1	248
リンガーハット	0.1	—	—
MrMaxHD	0.1	—	—
AOKIホールディングス	0.1	0.1	187
オークワ	0.1	—	—
コメリ	0.1	—	—
青山商事	0.1	0.1	265
しまむら	0.1	0.1	1,044
高島屋	0.6	0.5	970
松屋	0.1	0.1	181
エイチ・ツー・オー リテイリング	0.2	0.2	429
丸井グループ	0.3	0.2	639
アクシアル リテイリング	0.1	0.1	116
イオン	1.5	4	8,764
イズミ	0.1	0.1	302
平和堂	0.1	0.1	291
フジ	0.1	0.1	206
ゼビオホールディングス	0.1	—	—
ケーズホールディングス	0.3	0.2	326
アインホールディングス	0.1	—	—
ヤマダホールディングス	1.2	1	531
アークランズ	0.1	0.1	186

銘柄	期首(前期末)	当 期 末	
	株 数	株 数	評 価 額
	千株	千株	千円
ニトリホールディングス	0.1	0.5	1,281
吉野家ホールディングス	0.2	0.1	303
サガミホールディングス	0.1	0.1	189
王将フードサービス	0.1	0.1	324
アークス	0.1	0.1	342
パローホールディングス	0.1	0.1	342
ファーストリテイリング	0.2	0.2	13,032
サンドラッグ	0.1	0.1	420
ペルーナ	0.1	0.1	99
銀行業 (10.8%)			
いよぎんホールディングス	0.5	0.4	1,110
しずおかフィナンシャルグループ	0.8	0.7	1,844
ちゅうぎんフィナンシャルグループ	0.3	0.3	796
楽天銀行	0.2	0.2	1,369
京都フィナンシャルグループ	0.5	0.4	1,427
めぶきフィナンシャルグループ	2	1.5	1,711
九州フィナンシャルグループ	0.7	0.6	676
ゆうちょ銀行	3.1	3.4	8,622
富山第一銀行	0.1	0.1	198
横浜フィナンシャルグループ	2.1	1.6	2,236
西日本フィナンシャルホールディングス	0.2	0.2	712
第四北越フィナンシャルグループ	0.1	0.3	542
ひろぎんホールディングス	0.5	0.4	684
C Iグループ	—	0.3	280
あいちフィナンシャルグループ	0.1	0.1	524
あおぞら銀行	0.3	0.2	537
三菱UFJフィナンシャル・グループ	25.1	19.9	57,302
りそなホールディングス	4.7	3.9	6,711
三井住友トラストグループ	1.3	1.1	5,591
三井住友フィナンシャルグループ	8	6.9	38,329
千葉銀行	1.2	1	1,989
群馬銀行	0.7	0.6	1,133
武蔵野銀行	0.1	—	—
千葉興業銀行	0.1	0.1	185
筑波銀行	0.2	0.1	46
七十七銀行	0.1	0.1	828
山形銀行	0.1	—	—
東邦銀行	0.3	0.4	232
ふくおかフィナンシャルグループ	0.3	0.3	1,656
スルガ銀行	0.2	0.2	368
八十二長野銀行	0.9	0.7	1,288
大垣共立銀行	0.1	0.1	567
滋賀銀行	0.1	—	—
南都銀行	0.1	—	—
百五銀行	0.4	0.3	378

銘柄	期首(前期末)	当 期 末	
	株 数	株 数	評 価 額
	千株	千株	千円
紀陽銀行	0.1	0.1	350
ほくほくフィナンシャルグループ	0.2	0.2	1,032
山陰合同銀行	0.2	0.2	320
四国銀行	0.1	—	—
阿波銀行	0.1	—	—
琉球銀行	0.1	0.1	207
セブン銀行	1.3	1	308
みずほフィナンシャルグループ	5.1	4.5	30,267
山口フィナンシャルグループ	0.4	0.3	690
名古屋銀行	—	0.1	471
北洋銀行	0.5	0.4	379
愛媛銀行	0.1	—	—
京葉銀行	0.2	0.1	180
栃木銀行	0.2	0.2	168
東和銀行	0.1	0.1	118
トモニホールディングス	0.4	0.3	247
池田泉州ホールディングス	0.5	0.4	337
証券、商品先物取引業 (1.1%)			
F P G	0.1	0.1	208
ジャパンインベストメントアドバイザー	0.1	0.1	213
S B I ホールディングス	0.6	1.1	4,096
ジャフコ グループ	0.1	0.1	246
大和証券グループ本社	2.8	2.3	3,546
野村ホールディングス	6.5	5.3	7,870
岡三証券グループ	0.3	0.2	166
丸三証券	0.1	0.1	107
東洋証券	0.1	0.1	72
東海東京フィナンシャル・ホールディングス	0.4	0.4	297
水戸証券	0.1	0.1	58
いちよし証券	0.1	0.1	113
松井証券	0.2	0.2	179
マネックスグループ	0.4	0.3	226
アイザワ証券グループ	0.1	—	—
保険業 (3.3%)			
ライフネット生命保険	—	0.1	196
かんぽ生命保険	0.4	0.4	2,043
SOMPOホールディングス	1.9	1.6	9,180
アニコム ホールディングス	0.1	0.1	107
MS&ADインシュアランスグループホールディングス	2.8	2	7,912
ソニーフィナンシャルグループ	—	11.1	1,899
第一生命ホールディングス	1.9	6.2	8,748
東京海上ホールディングス	3.7	3.3	19,974
T & Dホールディングス	1	0.8	3,108
その他金融業 (1.2%)			
全国保証	0.1	0.2	633

銘柄	期首(前期末)	当 期 末	
	株 数	株 数	評 価 額
	千株	千株	千円
S B I アルビ	0.1	—	—
プレミアグループ	0.1	0.1	194
ネットプロテクションズホールディングス	0.1	0.1	54
クレディセゾン	0.2	0.2	870
芙蓉総合リース	—	0.1	443
みずほリース	0.3	0.2	294
東京センチュリー	0.3	0.2	425
日本証券金融	0.1	0.1	214
アイフル	0.6	0.5	286
イオンフィナンシャルサービス	0.2	0.2	344
アコム	0.9	0.6	315
オリエントコーポレーション	0.1	0.1	111
オリックス	2.3	2	9,586
三菱H C キャピタル	2	1.6	2,204
日本取引所グループ	2.3	1.7	3,035
イー・ギャランティ	0.1	0.1	182
不動産業 (2.0%)			
robot home	—	0.1	17
大東建託	0.1	0.5	1,520
いちご	0.3	0.3	134
日本駐車場開発	0.5	0.4	107
ヒューリック	0.9	0.9	1,632
野村不動産ホールディングス	0.2	0.9	922
三重交通グループホールディングス	0.1	0.1	55
ディア・ライフ	0.1	0.1	116
プレサンスコーポレーション	0.1	—	—
フージャースホールディングス	0.1	0.1	134
オープンハウスグループ	0.1	0.1	949
東急不動産ホールディングス	1.1	0.9	1,339
飯田グループホールディングス	0.4	0.3	781
パーク24	0.3	0.2	443
三井不動産	5.3	4.7	8,840
三菱地所	2.3	1.9	7,898
平和不動産	0.1	0.1	227
東京建物	0.3	0.3	1,117
京阪神ビルディング	0.1	—	—
住友不動産	0.6	0.9	3,854
テオオーシー	0.1	0.1	88
レオパレス21	—	0.3	205
スターツコーポレーション	0.1	0.1	488
フジ住宅	0.1	—	—
空港施設	0.1	—	—
日神グループホールディングス	0.1	0.1	80
エスコン	0.1	0.1	120
M I R A R T Hホールディングス	0.2	0.2	79

銘柄	期首(前期末)	当 期 末	
	株 数	株 数	評 価 額
	千株	千株	千円
イオンモール	0.2	—	—
ランド	—	2	18
カチタス	0.1	0.1	325
トーセイ	0.1	0.1	180
サンフロンティア不動産	0.1	—	—
日本空港ビルデング	0.1	0.1	470
サービス業 (3.4%)			
L I F U L L	—	0.1	18
ジェイエイシーリクルートメント	0.2	0.1	105
日本M&Aセンターホールディングス	0.6	0.5	367
UTグループ	0.1	0.6	129
ケアネット	0.1	—	—
オープンアップグループ	0.1	0.1	188
コシダカホールディングス	0.1	0.1	116
リングアンドモチベーション	0.1	0.1	53
エス・エム・エス	0.2	0.1	138
パーソルホールディングス	3.7	3	861
クックパッド	—	0.1	14
A L S O K	0.6	0.6	751
カクコム	0.3	0.2	466
ディップ	0.1	0.1	219
新日本科学	0.1	—	—
エムスリー	0.8	0.7	1,468
博報堂DYホールディングス	0.4	0.4	482
ぐるなび	—	0.1	16
エスプール	0.1	0.1	27
インフォマート	0.4	0.3	126
J Pホールディングス	0.1	0.1	71
プレステージ・インターナショナル	0.2	0.1	75
クイック	—	0.1	93
電通グループ	0.4	0.3	942
シーティーエス	0.1	—	—
H. U. グループホールディングス	0.1	0.1	348
オリエンタルランド	2.4	1.9	5,497
ダスキン	0.1	0.1	434
明光ネットワークジャパン	0.1	—	—
ラウンドワン	0.4	0.3	346
リゾートトラスト	0.2	0.3	591
リソー教育グループ	0.3	0.1	21
ユー・エス・エス	0.8	0.6	1,051
サイバーエージェント	0.9	0.7	994
楽天グループ	2.9	2.6	2,613
S B I グローバルアセットマネジメント	0.1	0.1	63
テー・オー・ダブリュー	—	0.1	39

銘柄	期首(前期末)	当 期 末	
	株 数	株 数	評 価 額
	千株	千株	千円
エン	0.1	0.1	153
テクノプロ・ホールディングス	0.2	—	—
ジャパンマテリアル	0.1	0.1	154
ベクトル	0.1	—	—
シグマクス・ホールディングス	0.2	0.1	88
ウィルグループ	0.1	—	—
リクルートホールディングス	3.1	2.4	21,832
エラン	0.1	—	—
日本郵政	4.5	3	5,493
ソラスト	0.1	0.1	86
インソース	0.1	0.1	85
ベイカレント	0.3	0.2	1,353
ジャパンエレベーターサービスホールディングス	0.2	0.3	517
アンビスホールディングス	0.1	0.1	47
カープスホールディングス	0.1	0.1	77
フォーラムエンジニアリング	0.1	—	—
リログループ	0.2	0.1	177
T R E ホールディングス	0.1	0.1	169
大栄環境	0.1	0.1	415
エイチ・アイ・エス	0.1	0.1	131
共立メンテナンス	0.1	0.1	298
カナモト	0.1	—	—
トランス・コスモス	0.1	—	—
乃村工藝社	0.2	0.1	139
藤田観光	—	0.1	268
セコム	0.8	0.6	3,450
丹青社	0.1	0.1	165
メイテックグループホールディングス	0.1	0.1	369
船井総研ホールディングス	0.1	0.1	117
ダイセキ	0.1	0.1	342
合 計	千株	千株	千円
	株 数・金 額	717.8	644.6
	銘柄数<比率>	955銘柄	873銘柄
			<97.2%>

(注1) 銘柄欄の()内は、期末の国内株式評価額に対する各業種の比率です。

(注2) 合計欄の< >内は、期末の純資産総額に対する評価額の比率です。

(注3) 評価額の単位未満は切捨ててあります。

(2) 先物取引の銘柄別期末残高

銘柄別		当期		末
		買建額	売建額	額
国内	T O P I X	百万円 36		百万円 -

■投資信託財産の構成

2026年1月14日現在

項目	当期		末
	評価額	比率	率
株式	千円 1,616,958		% 96.8
コール・ローン等、その他	53,490		3.2
投資信託財産総額	1,670,449		100.0

(注) 評価額の単位未満は切捨ててあります。％は、小数点第2位を四捨五入しています。

■資産、負債、元本および基準価額の状況

(2026年1月14日)現在

項 目	当 期 末
(A) 資 産	1,670,449,157円
コ ー ル ・ ロ ー ン 等	49,113,079
株 式(評価額)	1,616,958,340
未 収 入 金	2,534,670
未 収 配 当 金	1,983,259
差 入 委 託 証 拠 金	△140,191
(B) 負 債	7,597,209
未 払 金	7,585,209
未 払 解 約 金	12,000
(C) 純 資 産 総 額(A-B)	1,662,851,948
元 本	292,576,583
次 期 繰 越 損 益 金	1,370,275,365
(D) 受 益 権 総 口 数	292,576,583口
1万口当たり基準価額(C/D)	56,835円

(注1) 期首元本額	369,908,596円
追加設定元本額	26,807,834円
一部解約元本額	104,139,847円
(注2) 期末における元本の内訳	
新光7資産バランスファンド	125,234,993円
ニュートピックス インデックス (変額年金)	31,191,495円
世界バランスファンド35VA (適格機関投資家私募)	127,690,415円
太陽財形株投 太陽一般財形 30	2,429,919円
太陽財形株投 太陽一般財形 50	5,731,814円
太陽財形株投 太陽年金・住宅財形30	297,947円
期末元本合計	292,576,583円

■損益の状況

当期 自2025年1月15日 至2026年1月14日

項 目	当 期
(A) 配 当 等 収 益	36,503,400円
受 取 配 当 金	36,228,381
受 取 利 息	273,037
そ の 他 収 益 金	1,982
(B) 有 価 証 券 売 買 損 益	460,318,684
売 買 損 益	499,923,835
売 買 損	△39,605,151
(C) 先 物 取 引 等 取 引 損 益	17,251,790
取 引 益	22,397,760
取 引 損	△5,145,970
(D) 当 期 損 益 金(A+B+C)	514,073,874
(E) 前 期 繰 越 損 益 金	1,142,113,478
(F) 解 約 差 損 益 金	△371,001,153
(G) 追 加 信 託 差 損 益 金	85,089,166
(H) 合 計(D+E+F+G)	1,370,275,365
次 期 繰 越 損 益 金(H)	1,370,275,365

(注1) (B)有価証券売買損益および(C)先物取引等取引損益は期末の評価換えによるものを含みます。
(注2) (F)解約差損益金とあるのは、中途解約の際、元本から解約価額を差し引いた差額分をいいます。
(注3) (G)追加信託差損益金とあるのは、信託の追加設定の際、追加設定をした価額から元本を差し引いた差額分をいいます。

《お知らせ》

約款変更のお知らせ

■投資信託及び投資法人に関する法律第14条の改正に伴い、「運用報告書の交付」を「運用状況にかかる情報の提供」に変更しました。

(2025年4月1日)

太陽財形公社債 マザーファンド

運用報告書

第32期（決算日 2026年2月1日）

（計算期間 2025年2月2日～2026年2月1日）

太陽財形公社債 マザーファンドの第32期の運用状況をご報告申し上げます。

当ファンドの仕組みは次の通りです。

信託期間	原則、無期限です。
運用方針	公社債への投資により、安定した収益の確保をはかることを目的として、安定運用を行います。
主要投資対象	内外の公社債を主要投資対象とします。
主な組入制限	外貨建資産への投資は、信託財産の純資産総額の30%以下とします。

■最近3期の運用実績

決算期	基準 価額	期騰落		債券 組入比率	債券 先物比率	純資産 総額
		騰	落			
30期(2024年2月1日)	円 1,152	% 0.0		% 58.7	% -	百万円 64
31期(2025年2月1日)	1,153	0.1		78.0	-	65
32期(2026年2月1日)	1,158	0.4		78.1	-	69

(注1) 債券先物比率は、買建比率-売建比率です。

(注2) 当ファンドのコンセプトに適した指数が存在しないため、ベンチマークおよび参考指数を定めておりません。

(注3) △（白三角）はマイナスを意味しています（以下同じ）。

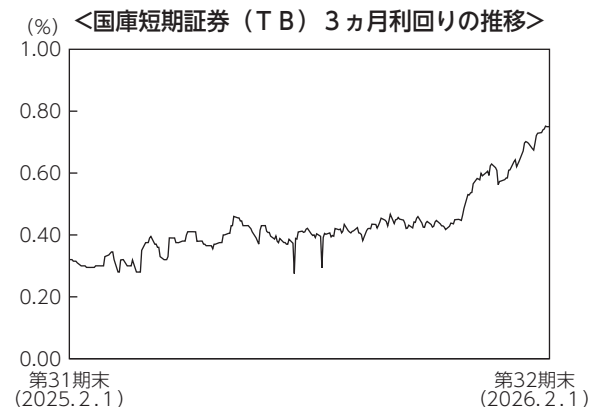
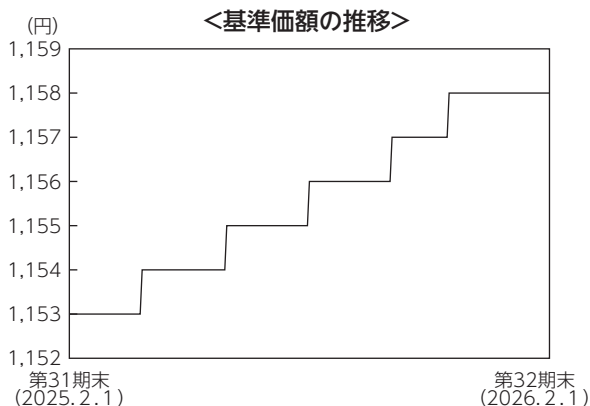
■当期中の基準価額の推移

年 月 日	基 準 価 額	騰 落 率		債 組 入 比 率	債 先 物 比 率
		騰 落 率	騰 落 率		
(期 首) 2025年 2 月 1 日	円		%	%	%
	1,153	-		78.0	-
2 月 末	1,153	0.0		82.6	-
3 月 末	1,154	0.1		81.0	-
4 月 末	1,154	0.1		76.6	-
5 月 末	1,154	0.1		74.6	-
6 月 末	1,155	0.2		73.3	-
7 月 末	1,156	0.3		75.5	-
8 月 末	1,156	0.3		80.7	-
9 月 末	1,156	0.3		79.9	-
10 月 末	1,157	0.3		80.3	-
11 月 末	1,158	0.4		78.0	-
12 月 末	1,158	0.4		79.4	-
2026年 1 月 末	1,158	0.4		78.1	-
(期 末) 2026年 2 月 1 日	1,158	0.4		78.1	-

(注1) 騰落率は期首比です。

(注2) 債券先物比率は、買建比率－売建比率です。

■当期の運用経過（2025年2月2日から2026年2月1日まで）



(注) 国庫短期証券（TB）3ヵ月利回りの低下は価格の上昇を示し、逆の場合は下落したことを示します。

基準価額の推移

当ファンドの基準価額は1千口あたり1,158円となり、前期末の同1,153円から0.43%上昇しました。

基準価額の主な変動要因

当ファンドで保有する債券の利息収入などがプラスに影響し、前期末比で基準価額は上昇しました。

投資環境

国内短期金融市場では、3ヵ月国庫短期証券利回りは0.3%近辺の水準で始まりましたが、日銀が2025年12月に政策金利を引き上げたことから、当期末にかけて同利回りは上昇しました。

ポートフォリオについて

前期末の組入債券を継続保有し、償還分に関しては国債や地方債、社債の組入を行いました。

今後の運用方針

日銀は2026年1月の金融政策決定会合で、政策金利を0.75%とする金融政策を維持しました。日銀は今後も政策金利の引き上げを行うと見られますが、欧米で見られた形の急激な金利引き上げは回避すると想定されます。そのため、今後も公社債等への投資を通じ、安定的な運用を目指します。

■ 1千口当たりの費用明細

計算期間中に発生した費用はありません。

■ 売買及び取引の状況 (2025年2月2日から2026年2月1日まで)

公社債

		買付額	売付額
		千円	千円
国	内		
	国債証券	46,098	(24,000)
	地方債証券	32,342	(41,300)
	特殊債証券	—	(10,000)
	社債証券	5,975	(6,000)

(注1) 金額は受渡代金です(経過利子分は含まれておりません)。

(注2) ()内は償還による減少分で、上段の数字には含まれておりません。

(注3) 社債券には新株予約権付社債(転換社債)は含まれておりません。

■ 利害関係人との取引状況等 (2025年2月2日から2026年2月1日まで)

期中の利害関係人との取引状況

決算期 区分	当			期		
	買付額等 A	うち利害関係人 との取引状況B	B/A	売付額等 C	うち利害関係人 との取引状況D	D/C
公社債	百万円 84	百万円 19	% 23.6	百万円 —	百万円 —	% —

利害関係人とは、投資信託及び投資法人に関する法律第11条第1項に規定される利害関係人であり、当期における当ファンドにかかる利害関係人とは、みずほ証券です。

■ 組入資産の明細

公社債

(A) 債券種類別開示

国内(邦貨建)公社債

区分	当				期			末		
	額面金額	評価額	組入比率	うちBB格 以下組入比率	残存期間別組入比率					
					5年以上	2年以上	2年未満			
国債証券	千円 41,200	千円 41,038	% 59.3	% —	% —	% —	% —	% 59.3		
地方債証券	10,000	9,979	14.4	14.4	—	—	—	14.4		
普通社債券	3,000	2,980	4.3	—	—	—	—	4.3		
合計	54,200	53,998	78.1	14.4	—	—	—	78.1		

(注1) 組入比率は、期末の純資産総額に対する評価額の比率であり、小数点第2位を四捨五入しています。

(注2) 無格付銘柄については、BB格以下に含めて表示しています。

(B) 個別銘柄開示

国内（邦貨建）公社債銘柄別

銘柄	当		期		末									
	利	率	額	面	金	額	評	価	額	償	還	年	月	日
(国債証券)		%			千円			千円						
1344回 国庫短期証券		—			7,000			6,998						2026/02/24
1351回 国庫短期証券		—			8,000			7,938						2026/12/21
476回 利付国庫債券（2年）		0.9000			10,000			9,960						2027/09/01
477回 利付国庫債券（2年）		1.0000			1,200			1,196						2027/10/01
479回 利付国庫債券（2年）		1.0000			15,000			14,944						2027/12/01
小計		—			41,200			41,038						—
(地方債証券)		%			千円			千円						
27年度3回 新潟県公募公債		0.1200			5,000			4,995						2026/03/25
160回 共同発行市場公募地方債		0.0500			5,000			4,984						2026/07/24
小計		—			10,000			9,979						—
(普通社債券)		%			千円			千円						
393回 中国電力社債		0.2600			3,000			2,980						2026/11/25
小計		—			3,000			2,980						—
合計		—			54,200			53,998						—

■投資信託財産の構成

2026年2月1日現在

項目	当		期		末
	評	価	額	比	率
公			千円		%
社			53,998		78.0
債					
コ			15,256		22.0
ー					
ル					
・					
ロ					
ー					
ン					
等					
、					
そ					
の					
他					
投			69,255		100.0
資					
信					
託					
財					
産					
総					
額					

(注) 評価額の単位未満は切捨ててあります。％は、小数点第2位を四捨五入しています。

■資産、負債、元本および基準価額の状況

(2026年2月1日)現在

項 目	当 期 末
(A) 資 産	69,255,110円
コ ー ル ・ ロ ー ン 等	15,184,443
国 債 証 券(評価額)	41,038,200
地 方 債 証 券(評価額)	9,979,690
社 債 証 券(評価額)	2,980,722
未 収 利 息	59,762
前 払 費 用	12,293
(B) 負 債	100,000
未 払 解 約 金	100,000
(C) 純 資 産 総 額(A-B)	69,155,110
元 本	59,717,086
次 期 繰 越 損 益 金	9,438,024
(D) 受 益 権 総 口 数	59,717,086口
1千口当たり基準価額(C/D)	1,158円

(注1) 期首元本額	56,518,857円
追加設定元本額	8,826,248円
一部解約元本額	5,628,019円
(注2) 期末における元本の内訳	
太陽財形株投 太陽一般財形 30	27,983,619円
太陽財形株投 太陽一般財形 50	28,337,842円
太陽財形株投 太陽年金・住宅財形 30	3,395,625円
期末元本合計	59,717,086円

■損益の状況

当期 自2025年2月2日 至2026年2月1日

項 目	当 期
(A) 受 取 利 息 等 収 益	293,251円
受 取 利 息	293,251
(B) 有 価 証 券 売 買 損 益	△591
売 買 益	87,695
売 買 損	△88,286
(C) 当 期 損 益 金(A+B)	292,660
(D) 前 期 繰 越 損 益 金	8,643,593
(E) 解 約 差 損 益 金	△871,981
(F) 追 加 信 託 差 損 益 金	1,373,752
(G) 合 計(C+D+E+F)	9,438,024
次 期 繰 越 損 益 金(G)	9,438,024

(注1) (B)有価証券売買損益は期末の評価換えによるものを含みます。
(注2) (E)解約差損益金とあるのは、中途解約の際、元本から解約価額を差し引いた差額分をいいます。
(注3) (F)追加信託差損益金とあるのは、信託の追加設定の際、追加設定をした価額から元本を差し引いた差額分をいいます。

《お知らせ》

約款変更のお知らせ

■投資信託及び投資法人に関する法律第14条の改正に伴い、「運用報告書の交付」を「運用状況にかかる情報の提供」に変更しました。

(2025年4月1日)