

運用報告書 (全体版)

ハイブリッド証券ファンドトルコリラコース

当ファンドの仕組みは次の通りです。

商品分類	追加型投信/海外/債券	
信託期間	2013年7月11日から2024年10月15日(当初2019年10月15日)まで。	
運用方針	投資信託証券を主要投資対象として、安定した収益の確保と投資信託財産の成長を目指して運用を行います。	
主要運用対象	当ファンド	投資信託証券。
	グローバル・サブ オーデナيتد・サブ デット・セキュリティ ティーズ・サブ・ トラスト-TRYクラス	主に世界の金融機関が発行する期限付劣後債および普通社債に投資を行います。
	国内短期公社債 マザーファンド	本邦通貨建ての公社債。
組入制限	当ファンド	投資信託証券への投資割合には制限を設けません。
	国内短期公社債 マザーファンド	株式への投資は行いません。外貨建資産への投資は行いません。
分配方針	分配対象額の範囲は、繰越分を含めた経費控除後の利子・配当等収益と売買益(評価益を含みます。)等の全額とします。分配金額は、経費控除後の利子・配当等収益を中心に委託者が決定します。ただし、分配対象額が少額の場合には分配を行わないことがあります。前記にかかる分配金額のほか、分配対象額の範囲内で基準価額水準や市況動向等を勘案して委託者が決定する額を付加して分配する場合があります。留保益の運用については、特に制限を設けず、運用の基本方針に基づいた運用を行います。	

<運用報告書に関するお問い合わせ先>

コールセンター：0120-104-694

受付時間：営業日の午前9時から午後5時まで

お客さまのお取引内容につきましては、購入された販売会社にお問い合わせください。

第63期 <決算日 2018年11月12日>
 第64期 <決算日 2018年12月12日>
 第65期 <決算日 2019年1月15日>
 第66期 <決算日 2019年2月12日>
 第67期 <決算日 2019年3月12日>
 第68期 <決算日 2019年4月12日>

受益者の皆さまへ

毎々格別のお引立てに預かり厚くお礼申し上げます。

さて、「ハイブリッド証券ファンドトルコリラコース」は、2019年4月12日に第68期の決算を行いました。ここに、運用経過等をご報告申し上げます。

今後とも一層のご愛顧を賜りますようお願い申し上げます。

アセットマネジメントOne 株式会社

東京都千代田区丸の内1-8-2

http://www.am-one.co.jp/

○最近30期の運用実績

決算期	基準価額			投資信託 組入比率	債券 組入比率	純資産 総額
	(分配落)	税金 込み	騰落 中率			
	円	円	%	%	%	百万円
39期 (2016年11月14日)	7,412	70	△ 2.7	90.6	1.2	44
40期 (2016年12月12日)	7,351	70	0.1	94.2	1.2	43
41期 (2017年 1月12日)	6,741	70	△ 7.3	90.0	1.3	41
42期 (2017年 2月13日)	6,929	70	3.8	93.6	1.1	45
43期 (2017年 3月13日)	6,867	70	0.1	94.3	0.7	69
44期 (2017年 4月12日)	6,693	70	△ 1.5	94.9	—	74
45期 (2017年 5月12日)	7,209	70	8.8	95.7	—	87
46期 (2017年 6月12日)	7,237	70	1.4	96.8	—	254
47期 (2017年 7月12日)	7,262	70	1.3	94.2	—	333
48期 (2017年 8月14日)	7,237	70	0.6	77.2	—	650
49期 (2017年 9月12日)	7,448	70	3.9	95.4	—	2,049
50期 (2017年10月12日)	7,121	70	△ 3.5	95.5	—	3,233
51期 (2017年11月13日)	6,875	70	△ 2.5	97.4	—	4,004
52期 (2017年12月12日)	7,002	70	2.9	97.4	—	4,599
53期 (2018年 1月12日)	6,943	70	0.2	97.7	—	4,920
54期 (2018年 2月13日)	6,575	70	△ 4.3	97.5	—	4,847
55期 (2018年 3月12日)	6,451	70	△ 0.8	97.5	—	4,974
56期 (2018年 4月12日)	5,925	70	△ 7.1	97.9	—	4,810
57期 (2018年 5月14日)	5,780	70	△ 1.3	97.7	—	4,752
58期 (2018年 6月12日)	5,451	70	△ 4.5	97.2	—	4,545
59期 (2018年 7月12日)	5,197	70	△ 3.4	97.5	—	4,272
60期 (2018年 8月13日)	3,962	70	△22.4	97.6	—	3,273
61期 (2018年 9月12日)	3,910	70	0.5	97.5	—	3,272
62期 (2018年10月12日)	4,202	70	9.3	97.5	—	3,354
63期 (2018年11月12日)	4,670	70	12.8	98.0	—	3,712
64期 (2018年12月12日)	4,699	70	2.1	97.2	—	3,829
65期 (2019年 1月15日)	4,489	70	△ 3.0	96.7	—	3,653
66期 (2019年 2月12日)	4,849	70	9.6	96.9	—	3,978
67期 (2019年 3月12日)	4,799	70	0.4	96.8	—	4,032
68期 (2019年 4月12日)	4,725	70	△ 0.1	96.5	—	4,154

※基準価額の騰落率は分配金込み。

※△ (白三角) はマイナスを意味しています (以下同じ)。

※債券組入比率は、親投資信託の比率を当ファンドベースに換算した実質比率です。グローバル・サブオーディネイティド・デット・セキュリティーズ・サブ・トラストーTRYクラスが組み入れた比率は含まれておりません。

※投資信託証券を通じて世界の金融機関が発行する債券や優先証券に実質的に投資を行うという当ファンドのコンセプトに適した指数数等がございます。よって、ベンチマーク等は特定しておりません。

※ベンチマークとは、ファンドの運用成果の評価基準 (目標基準) となる指標をいい、約款または投資信託説明書 (目論見書) において、その旨の記載があるものを指します。

○当作成期中の基準価額と市況等の推移

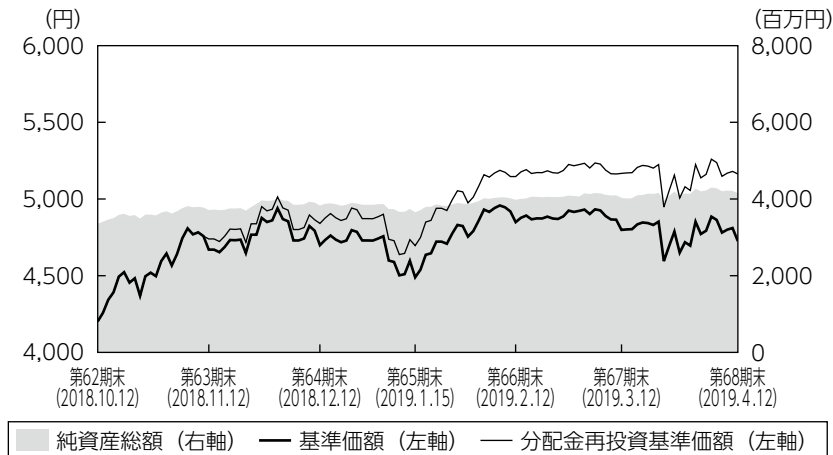
決算期	年 月 日	基 準	価 額		投 資 信 託 証 券 組 入 比 率	債 組 入 比	券 率
			騰 落	率			
第63期	(期 首) 2018年10月12日	円	4,202	% -	% 97.5		% -
	10月末		4,645	10.5	98.5		-
	(期 末) 2018年11月12日		4,740	12.8	98.0		-
第64期	(期 首) 2018年11月12日		4,670	-	98.0		-
	11月末		4,940	5.8	97.8		-
	(期 末) 2018年12月12日		4,769	2.1	97.2		-
第65期	(期 首) 2018年12月12日		4,699	-	97.2		-
	12月末		4,742	0.9	97.3		-
	(期 末) 2019年 1 月15日		4,559	△ 3.0	96.7		-
第66期	(期 首) 2019年 1 月15日		4,489	-	96.7		-
	1 月末		4,859	8.2	97.2		-
	(期 末) 2019年 2 月12日		4,919	9.6	96.9		-
第67期	(期 首) 2019年 2 月12日		4,849	-	96.9		-
	2 月末		4,923	1.5	96.3		-
	(期 末) 2019年 3 月12日		4,869	0.4	96.8		-
第68期	(期 首) 2019年 3 月12日		4,799	-	96.8		-
	3 月末		4,718	△ 1.7	97.4		-
	(期 末) 2019年 4 月12日		4,795	△ 0.1	96.5		-

※期末基準価額は分配金込み、騰落率は期首比。

※債券組入比率は、親投資信託の比率を当ファンドベースに換算した実質比率です。グローバル・サブオーディネイティド・デット・セキュリティーズ・サブ・トラスト・TRYクラスが組み入れた比率は含まれておりません。

運用経過の説明

基準価額等の推移



第63期首： 4,202円
 第68期末： 4,725円
 (既払分配金420円)
 騰落率： 22.9%
 (分配金再投資ベース)

- (注1) 分配金再投資基準価額は、税引前の分配金を再投資したものとみなして計算したもので、ファンド運用の実質的なパフォーマンスを示すものではありません。
- (注2) 分配金を再投資するかどうかについてはお客さまが利用するコースにより異なります。また、ファンドの購入価額により課税条件も異なります。従って、お客さまの損益の状況を示すものではありません。
- (注3) 分配金再投資基準価額は、期首の基準価額に合わせて指数化しています。
- (注4) 上記騰落率は、小数点以下第2位を四捨五入して表示してあります。
- (注5) 当ファンドはベンチマークを定めておりません。

基準価額の主な変動要因

円建てのケイマン諸島籍外国投資信託である「グローバル・サブオーディネイティド・デット・セキュリティーズ・サブ・トラストーTRYクラス」(以下、「サブデット・ファンド」)を通じて、世界の金融機関が発行する債券や優先証券に実質的に投資することを目指しました。また、サブデット・ファンドで組み入れている外貨建資産について、実質的に債券の発行通貨売り／トルコリラ買いの為替取引を行いました。

当作成期間の基準価額(分配金再投資ベース)は上昇しました。主な変動要因は以下の通りです。

<上昇要因>

ハイブリッド証券市場が上昇したことや、トルコリラが対円で上昇したこと。

<下落要因>

特にありません。

投資環境

●ハイブリッド証券市場

ハイブリッド証券市場は上昇（利回りは低下）しました。米国、ドイツの国債利回りが低下し、スプレッド（国債に対する上乗せ金利）が縮小したことが上昇要因となりました。

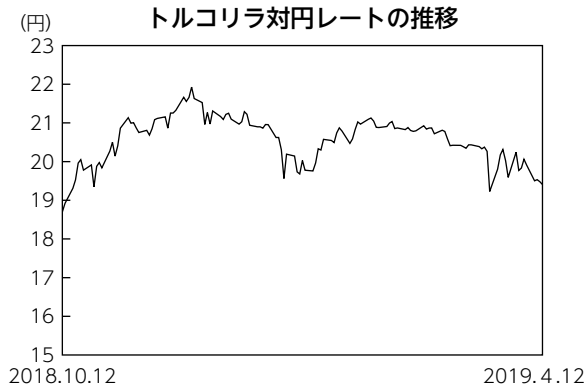
米国、ドイツの国債利回りは、欧米景気の減速懸念、金融政策の緩和方向への転換、英国の欧州連合（EU）離脱交渉をめぐる不透明感などが低下要因となりました。スプレッドは、2018年末までは株式市場の下落に伴う投資家のリスク回避姿勢などから拡大しましたが、2019年に入ると、過度な警戒感が落ち着いたことに加え、金融緩和方向への転換がクレジット市場に好影響を与えるとの期待などから縮小に転じました。

●国内短期金融市場

残存1年程度の日本国債の利回りについては、日銀の金融緩和の影響もあり、マイナス圏で推移しました。

●為替市場

トルコリラは対円で上昇しました。地方選挙の不透明感や外貨準備減少などから下落する局面もありましたが、拘束されていた米国人牧師の解放をきっかけに米国との関係改善期待が高まったことなどが上昇要因となりました。



※為替レートは、WM/ロイターのロンドン時間午後4時の仲値です。

※値は前営業日を用いて作成しています。

ポートフォリオについて

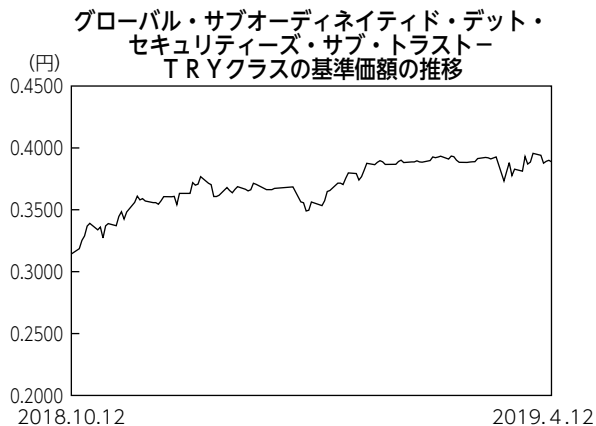
●当ファンド

サブデット・ファンドを高位に組み入れました。また、国内短期公社債マザーファンドの組み入れを継続しました。

●サブデット・ファンド

ポートフォリオの構成については、種類別では期限付劣後債を中心としつつ、優先証券、普通社債、永久劣後債も組み入れました。地域別では、米国やフランス、英国、オランダなどにおけるナショナル・チャンピオン（国を代表する金融機関）である上位行を選好しました。欧州銘柄については、ナショナル・チャンピオンの中でも資本の充実した金融機関を選別し組み入れました。

なお、米ドル以外の通貨建て債券については原則として債券の発行通貨売り／米ドル買いの為替取引を行い、そのうえで米ドル売り／トルコリラ買いの為替取引を行いました。



※基準価額は1口当たりです。

※当作成期間における分配金（累計）を加算しています。

●国内短期公社債マザーファンド

主として円建ての公社債に投資することにより安定した収益の確保を目指してきましたが、ファンドにとって損失の発生が明らかなマイナス利回りの債券の組み入れを行わず、作成期末時点での債券の組み入れはありません。

ベンチマークとの差異について

運用の目標となるベンチマーク、および参考指数は特定していないため、グラフは掲載しておりません。

分配金

収益分配金につきましては運用実績等を勘案し、以下の表の通りとさせていただきます。なお、収益分配金に充てなかった利益は信託財産内に留保し、運用の基本方針に基づいて運用いたします。

■分配原資の内訳（1万口当たり）

項目	第63期	第64期	第65期	第66期	第67期	第68期
	2018年10月13日 ~2018年11月12日	2018年11月13日 ~2018年12月12日	2018年12月13日 ~2019年1月15日	2019年1月16日 ~2019年2月12日	2019年2月13日 ~2019年3月12日	2019年3月13日 ~2019年4月12日
当期分配金（税引前）	70円	70円	70円	70円	70円	70円
対基準価額比率	1.477%	1.468%	1.535%	1.423%	1.438%	1.460%
当期の収益	70円	70円	70円	70円	70円	70円
当期の収益以外	-円	-円	-円	-円	-円	-円
翌期繰越分配対象額	2,715円	2,727円	2,749円	2,775円	2,806円	2,840円

(注1) 「当期の収益」および「当期の収益以外」は、小数点以下切捨てで算出しているためこれらを合計した額と「当期分配金（税引前）」の額が一致しない場合があります。

(注2) 当期分配金の「対基準価額比率」は「当期分配金（税引前）」の期末基準価額（分配金込み）に対する比率で、ファンドの収益率とは異なります。

(注3) 「当期の収益」は「経費控除後の配当等収益」および「経費控除後・繰越欠損補填後の売買益（含、評価益）」から分配に充当した金額です。また、「当期の収益以外」は「分配準備積立金」および「収益調整金」から分配に充当した金額です。

今後の運用方針

●当ファンド

ハイブリッド証券市場や資金動向などを考慮しながら、安定した収益の確保を目指し、サブデット・ファンドを高位に組み入れる方針です。また、国内短期金融市場や資金動向に留意しながら、国内短期公社債マザーファンドの組み入れを継続する方針です。

●サブデット・ファンド

社債市場全般について、特に米国市場に対して強気の見方を維持しています。但し、広範なスプレッド縮小余地は限定的と見ており、今後は個別銘柄の分析を通じた収益機会の発掘が重要になると考えています。

銀行セクターについては、規制緩和等からの収益機会の拡大を見込んでいます。欧州の銀行については、英国のEU離脱の経済への影響や欧州域内での政治リスクの展開を注視しながら銘柄選択を行う方針です。

今後につきましては、引き続き米国、フランス、英国、オランダなどにおけるナショナル・チャンピオン（国を代表する金融機関）である上位行を中心に組み入れます。また、欧州銘柄については、ナショナル・チャンピオンの中でも、資本が充実している銀行などを中心に組み入れる方針です。

●国内短期公社債マザーファンド

引き続き短期公社債などを中心に投資を行い、安定した収益の確保を目指しますが、市場環境によっては、目標とする運用ができない場合があります。

○ 1 万口当たりの費用明細

項目	第63期～第68期		項目の概要
	(2018年10月13日 ～2019年4月12日)		
	金額	比率	
(a) 信託報酬	27円	0.565%	(a) 信託報酬＝期中の平均基準価額×信託報酬率 期中の平均基準価額は4,804円です。
(投信会社)	(10)	(0.215)	投信会社分は、信託財産の運用、運用報告書等各种書類の作成、基準価額の算出等の対価
(販売会社)	(16)	(0.334)	販売会社分は、購入後の情報提供、交付運用報告書等各种書類の送付、口座内でのファンドの管理等の対価
(受託会社)	(1)	(0.016)	受託会社分は、運用財産の保管・管理、投信会社からの運用指図の実行等の対価
(b) その他費用 (監査費用)	0 (0)	0.001 (0.001)	(b) その他費用＝期中のその他費用÷期中の平均受益権口数 監査費用は、監査法人等に支払うファンドの監査にかかる費用
合計	27	0.566	

(注1) 期中の費用（消費税等のかかるものは消費税等を含む）は追加・解約によって受益権口数に変動があるため、簡便法により算出した結果です。なお、その他費用は、このファンドが組入れているマザーファンドが支払った金額のうち、このファンドに対応するものを含みます。

(注2) 金額欄は項目ごとに円未満は四捨五入してあります。

(注3) 比率欄は「1万口当たりのそれぞれの費用金額」（円未満の端数を含む）を期中の平均基準価額で除して100を乗じたものです。項目ごとに小数点以下第4位を四捨五入してあります。

(注4) 各項目の費用は、このファンドが組入れている投資信託証券（マザーファンドを除く）が支払った費用を含みません。

○売買及び取引の状況

(2018年10月13日～2019年4月12日)

投資信託証券

銘	柄	第63期～第68期			
		買 付		売 付	
		□ 数	金 額	□ 数	金 額
外 国 (邦貨建)	グローバル・サブオーデインエイテッド・デット・ セキュリティーズ・サブ・トラスト-T R Yクラス	□ 1,214,182,925	千円 436,000	□ -	千円 -

※金額は受渡代金。

○利害関係人との取引状況等

(2018年10月13日～2019年4月12日)

該当事項はございません。

利害関係人とは、投資信託及び投資法人に関する法律第11条第1項に規定される利害関係人です。

○組入資産の明細

(2019年4月12日現在)

ファンド・オブ・ファンズが組入れた邦貨建ファンドの明細

銘	柄	第62期末	第68期末		
		□ 数	□ 数	評 価 額	比 率
		□	□	千円	%
	グローバル・サブオーデインエイテッド・デット・ セキュリティーズ・サブ・トラスト-T R Yクラス	10,402,481,377	11,616,664,302	4,010,072	96.5
	合 計	10,402,481,377	11,616,664,302	4,010,072	96.5

※比率は、第68期末の純資産総額に対する評価額の割合。

※金額は、単位未満を切り捨ててあります。比率は、小数第2位を四捨五入しています。なお、合計は、切り捨て・四捨五入の関係で合わない場合があります。

親投資信託残高

銘	柄	第62期末	第68期末	
		□ 数	□ 数	評 価 額
		千□	千□	千円
	国内短期公社債マザーファンド	1,090	1,090	1,098

親投資信託の決算日における組入資産の明細につきまして、後述の親投資信託の「運用報告書」に記載しております。

○投資信託財産の構成

(2019年4月12日現在)

項 目	第68期末	
	評 価 額	比 率
投 資 信 託 受 益 証 券	千円 4,010,072	% 94.5
国 内 短 期 公 社 債 マ ザ ー フ ァ ン ド	1,098	0.0
コ ー ル ・ ロ ー ン 等 、 そ の 他	231,589	5.5
投 資 信 託 財 産 総 額	4,242,759	100.0

○資産、負債、元本及び基準価額の状況

項 目	第 63 期 末	第 64 期 末	第 65 期 末	第 66 期 末	第 67 期 末	第 68 期 末
	2018年11月12日現在	2018年12月12日現在	2019年1月15日現在	2019年2月12日現在	2019年3月12日現在	2019年4月12日現在
(A) 資 産	3,771,600,372円	3,892,739,831円	3,714,272,478円	4,102,015,506円	4,110,889,613円	4,242,759,846円
コール・ローン等	130,673,487	170,061,056	180,162,352	247,527,561	206,308,842	231,589,004
投資信託受益証券(評価額)	3,639,828,233	3,721,580,232	3,533,011,692	3,853,389,511	3,903,482,446	4,010,072,517
国内短期公社債 マザーファンド(評価額)	1,098,652	1,098,543	1,098,434	1,098,434	1,098,325	1,098,325
(B) 負 債	59,132,353	63,730,226	61,032,750	123,737,523	78,657,167	88,233,627
未 払 金	-	-	-	46,000,000	-	-
未 払 収 益 分 配 金	55,645,166	57,039,007	56,972,801	57,426,658	58,815,525	61,552,040
未 払 解 約 金	-	3,097,504	-	16,900,101	16,283,843	22,681,311
未 払 信 託 報 酬	3,477,452	3,583,605	4,048,583	3,401,031	3,547,962	3,988,937
未 払 利 息	304	393	389	510	216	521
そ の 他 未 払 費 用	9,431	9,717	10,977	9,223	9,621	10,818
(C) 純資産総額(A-B)	3,712,468,019	3,829,009,605	3,653,239,728	3,978,277,983	4,032,232,446	4,154,526,219
元 本	7,949,309,429	8,148,429,651	8,138,971,595	8,203,808,386	8,402,217,963	8,793,148,649
次期繰越損益金	△4,236,841,410	△4,319,420,046	△4,485,731,867	△4,225,530,403	△4,369,985,517	△4,638,622,430
(D) 受益権総口数	7,949,309,429口	8,148,429,651口	8,138,971,595口	8,203,808,386口	8,402,217,963口	8,793,148,649口
1万口当たり基準価額(C/D)	4,670円	4,699円	4,489円	4,849円	4,799円	4,725円

○損益の状況

項 目	第 63 期	第 64 期	第 65 期	第 66 期	第 67 期	第 68 期
	2018年10月13日～ 2018年11月12日	2018年11月13日～ 2018年12月12日	2018年12月13日～ 2019年1月15日	2019年1月16日～ 2019年2月12日	2019年2月13日～ 2019年3月12日	2019年3月13日～ 2019年4月12日
(A) 配 当 等 収 益	61,368,196円	69,860,052円	78,383,526円	79,128,548円	88,240,916円	94,772,994円
受 取 配 当 金	61,374,640	69,867,343	78,393,663	79,137,464	88,250,265	94,782,918
支 払 利 息	△ 6,444	△ 7,291	△ 10,137	△ 8,916	△ 9,349	△ 9,924
(B) 有 価 証 券 売 買 損 益	367,957,913	11,196,018	△ 189,027,734	267,780,400	△ 70,718,997	△ 92,673,292
売 買 益	370,326,763	11,867,399	△ 578	274,375,131	146,118	865,377
売 買 損	△ 2,368,850	△ 671,381	△ 189,027,156	△ 6,594,731	△ 70,865,115	△ 93,538,669
(C) 信 託 報 酬 等	△ 3,486,883	△ 3,593,322	△ 4,059,560	△ 3,410,254	△ 3,557,583	△ 3,999,755
(D) 当 期 損 益 金 (A+B+C)	425,839,226	77,462,748	△ 114,703,768	343,498,694	13,964,336	△ 1,900,053
(E) 前 期 繰 越 損 益 金	△ 2,101,751,153	△ 1,709,093,366	△ 1,666,336,059	△ 1,779,177,991	△ 1,448,870,482	△ 1,453,239,566
(F) 追 加 信 託 差 損 益 金 (配 当 等 相 当 額)	△ 2,505,284,317 (1,970,515,148)	△ 2,630,750,421 (2,027,101,588)	△ 2,647,719,239 (2,027,133,292)	△ 2,732,424,448 (2,052,260,380)	△ 2,876,263,846 (2,114,080,969)	△ 3,121,930,771 (2,230,852,120)
(売 買 損 益 相 当 額)	(△ 4,475,799,465)	(△ 4,657,852,009)	(△ 4,674,852,531)	(△ 4,784,684,828)	(△ 4,990,344,815)	(△ 5,352,782,891)
(G) 計 (D+E+F)	△ 4,181,196,244	△ 4,262,381,039	△ 4,428,759,066	△ 4,168,103,745	△ 4,311,169,992	△ 4,577,070,390
(H) 収 益 分 配 金	△ 55,645,166	△ 57,039,007	△ 56,972,801	△ 57,426,658	△ 58,815,525	△ 61,552,040
次 期 繰 越 損 益 金 (G+H)	△ 4,236,841,410	△ 4,319,420,046	△ 4,485,731,867	△ 4,225,530,403	△ 4,369,985,517	△ 4,638,622,430
追 加 信 託 差 損 益 金 (配 当 等 相 当 額)	△ 2,505,284,317 (1,970,515,148)	△ 2,630,750,421 (2,027,101,587)	△ 2,647,719,239 (2,027,133,292)	△ 2,732,424,448 (2,052,260,380)	△ 2,876,263,846 (2,114,080,969)	△ 3,121,930,771 (2,230,852,120)
(売 買 損 益 相 当 額)	(△ 4,475,799,465)	(△ 4,657,852,008)	(△ 4,674,852,531)	(△ 4,784,684,828)	(△ 4,990,344,815)	(△ 5,352,782,891)
分 配 準 備 積 立 金	188,041,478	195,451,631	210,359,171	224,748,536	244,292,686	267,240,030
繰 越 損 益 金	△ 1,919,598,571	△ 1,884,121,256	△ 2,048,371,799	△ 1,717,854,491	△ 1,738,014,357	△ 1,783,931,689

・信託報酬等には、消費税相当額を含めて表示しております。

・追加信託差損益金とは、追加設定をした金額のうち元本を上下する額を処理する項目で配当等相当額と売買損益相当額にわかれます。

注記事項

・信託財産に係る作成期首元本額、作成期中追加設定元本額及び作成期中一部解約元本額

作成期首元本額	7,983,510,094円
作成期中追加設定元本額	1,873,585,871円
作成期中一部解約元本額	1,063,947,316円

・分配金の計算過程

第63期

計算期間末における費用控除後の配当等収益 (60,869,845円)、費用控除後、繰越欠損金補填後の有価証券売買等損益 (0円)、信託約款に定める収益調整金 (1,970,515,148円) 及び分配準備積立金 (182,816,799円) より分配対象収益は2,214,201,792円 (1万口当たり2,785.38円) であり、うち55,645,166円 (1万口当たり70円) を分配しております。

第64期

計算期間末における費用控除後の配当等収益 (66,762,892円)、費用控除後、繰越欠損金補填後の有価証券売買等損益 (0円)、信託約款に定める収益調整金 (2,027,101,587円) 及び分配準備積立金 (185,727,746円) より分配対象収益は2,279,592,225円 (1万口当たり2,797.57円) であり、うち57,039,007円 (1万口当たり70円) を分配しております。

第65期

計算期間末における費用控除後の配当等収益 (74,323,881円)、費用控除後、繰越欠損金補填後の有価証券売買等損益 (0円)、信託約款に定める収益調整金 (2,027,133,292円) 及び分配準備積立金 (193,008,091円) より分配対象収益は2,294,465,264円 (1万口当たり2,819.09円) であり、うち56,972,801円 (1万口当たり70円) を分配しております。

第66期

計算期間末における費用控除後の配当等収益 (78,350,602円)、費用控除後、繰越欠損金補填後の有価証券売買等損益 (0円)、信託約款に定める収益調整金 (2,052,260,380円) 及び分配準備積立金 (203,824,592円) より分配対象収益は2,334,435,574円 (1万口当たり2,845.54円) であり、うち57,426,658円 (1万口当たり70円) を分配しております。

第67期

計算期間末における費用控除後の配当等収益 (84,683,283円)、費用控除後、繰越欠損金補填後の有価証券売買等損益 (0円)、信託約款に定める収益調整金 (2,114,080,969円) 及び分配準備積立金 (218,424,928円) より分配対象収益は2,417,189,180円 (1万口当たり2,876.82円) であり、うち58,815,525円 (1万口当たり70円) を分配しております。

第68期

計算期間末における費用控除後の配当等収益 (90,773,176円)、費用控除後、繰越欠損金補填後の有価証券売買等損益 (0円)、信託約款に定める収益調整金 (2,230,852,120円) 及び分配準備積立金 (238,018,894円) より分配対象収益は2,559,644,190円 (1万口当たり2,910.93円) であり、うち61,552,040円 (1万口当たり70円) を分配しております。

○分配金のお知らせ

	第63期	第64期	第65期	第66期	第67期	第68期
1万口当たり分配金(税込み)	70円	70円	70円	70円	70円	70円

1. 分配金のお支払いは、決算日から起算して5営業日までに開始いたします。
2. 自動継続投資契約を結んだ方のお手取り分配金は、決算日の基準価額(分配落ち)にもとづき、それぞれの口座に再投資いたしました。
3. 分配金は普通分配金に課税されます。
4. 元本払戻金(特別分配金)が発生した場合は、分配金発生時に個々の受益者の個別元本から当該元本払戻金(特別分配金)を控除した額が、その後の個々の受益者の個別元本となります。

※分配金は、分配後の基準価額と個々の受益者の個別元本との差により普通分配金と元本払戻金(特別分配金)にわかれます。分配後の基準価額が個別元本と同額または上回る場合は全額普通分配金となります。分配後の基準価額が個別元本を下回る場合は、下回る部分に相当する額が元本払戻金(特別分配金)、残りの部分が普通分配金となります。

<お知らせ>

■信託期間を延長し、償還日を2024年10月15日に変更しました。

(効力を生ずる日 2019年1月12日)

グローバル・サブオーディネイティド・デット・ セキュリティーズ・サブ・トラスト

J P Yクラス／USDクラス／AUDクラス／B R Lクラス／RUBクラス／
I N Rクラス／C N Yクラス／Z A Rクラス／M X Nクラス／T R Yクラス

当ファンドの仕組みは次のとおりです。

形 態	ケイマン諸島籍外国投資信託／円建受益証券
運 用 方 針	<p>主に世界の金融機関が発行する期限付劣後債および普通社債に投資しつつ、永久劣後債や優先証券などにも分散投資を行うことにより、投資信託財産の着実な成長と安定した収益の確保を目指して運用を行うことを目的とします。なお、金融機関以外の事業法人の発行する普通社債や劣後性証券にも投資を行うことがあります。</p> <p>原則として、買付時において、投資適格（B B B - 格）相当以上の格付けを有する証券に投資します。米ドル以外の通貨建債券へ投資した場合、原則として債券の発行通貨売り／米ドル買いの為替取引を行います。そのうえで、クラスごとに以下の為替取引を行います。</p> <p>J P Yクラス：原則として、米ドル売り、円買いの為替取引を行います。</p> <p>U S Dクラス：原則として、為替取引は行いません。</p> <p>A U Dクラス：原則として、米ドル売り、豪ドル買いの為替取引を行います。</p> <p>B R Lクラス：原則として、米ドル売り、ブラジルレアル買いの為替取引を行います。</p> <p>R U Bクラス：原則として、米ドル売り、ロシアルーブル買いの為替取引を行います。</p> <p>I N Rクラス：原則として、米ドル売り、インドルピー買いの為替取引を行います。</p> <p>C N Yクラス：原則として、米ドル売り、中国元買いの為替取引を行います。</p> <p>Z A Rクラス：原則として、米ドル売り、南アフリカランド買いの為替取引を行います。</p> <p>M X Nクラス：原則として、米ドル売り、メキシコペソ買いの為替取引を行います。</p> <p>T R Yクラス：原則として、米ドル売り、トルコリラ買いの為替取引を行います。</p>
主 な 投 資 制 限	<ul style="list-style-type: none"> ・同一発行体の証券への投資割合は、原則として純資産総額の10%以内とします。 ・金融機関以外の事業法人が発行する普通社債や劣後性証券への投資割合の合計は、原則として純資産総額の20%以下とします。 ・他ファンドへの投資は、純資産総額の5%以内とします。 ・有価証券の空売りは行わないものとします。 ・純資産総額の10%を超える借り入れは行わないものとします。 ・流動性に欠ける資産への投資は、純資産総額の15%以内とします。 ・通常の状況において、日本において有価証券に属する証券に純資産総額の50%以上を投資します。
信 託 期 間	無期限
決 算 日	毎年3月31日
信 託 報 酬 等	<p>純資産総額に対し年率0.55% 上記料率には、投資顧問会社、副投資顧問会社、受託会社、管理事務代行会社兼保管受託銀行への報酬が含まれます。</p> <p>この他に、株式登録機関兼名義書換事務代行会社の報酬、監査報酬、弁護士費用、当初設定にかかる諸費用などが投資信託財産から支払われます。</p>
関 係 法 人	<p>投資顧問会社：ゴールドマン・サックス・アセット・マネジメント・エル・ピー 副投資顧問会社：ゴールドマン・サックス・アセット・マネジメント株式会社、ゴールドマン・サックス・アセット・マネジメント・インターナショナル 受託会社：ブラウン・ブラザーズ・ハリマン・トラスト・カンパニー（ケイマン）リミテッド 管理事務代行会社兼保管受託銀行：ブラウン・ブラザーズ・ハリマン・アンド・カンパニー</p>

グローバル・サブオーディネイティド・デット・セキュリティーズ・サブ・トラスト

「グローバル・サブオーディネイティド・デット・セキュリティーズ・サブ・トラストーJPYクラス」、「グローバル・サブオーディネイティド・デット・セキュリティーズ・サブ・トラストーUSDクラス」、「グローバル・サブオーディネイティド・デット・セキュリティーズ・サブ・トラストーAUDクラス」、「グローバル・サブオーディネイティド・デット・セキュリティーズ・サブ・トラストーBRLクラス」、「グローバル・サブオーディネイティド・デット・セキュリティーズ・サブ・トラストーRUBクラス」、「グローバル・サブオーディネイティド・デット・セキュリティーズ・サブ・トラストーINRクラス」、「グローバル・サブオーディネイティド・デット・セキュリティーズ・サブ・トラストーCNYクラス」、「グローバル・サブオーディネイティド・デット・セキュリティーズ・サブ・トラストーZARクラス」、「グローバル・サブオーディネイティド・デット・セキュリティーズ・サブ・トラストーMXNクラス」および「グローバル・サブオーディネイティド・デット・セキュリティーズ・サブ・トラストーTRYクラス」は、「グローバル・サブオーディネイティド・デット・セキュリティーズ・サブ・トラスト」の個別クラスとなっております。

グローバル・サブオーディネイティド・デット・セキュリティーズ・サブ・トラストの内容

(1) 財政状態計算書

2018年3月31日現在

	グローバル・サブオーディネイティド・デット・ セキュリティーズ・サブ・トラスト (米ドル)
資産	
流動資産	
純損益を通じて公正価値で測定する金融資産	723,406,714
債権：	
配当金	35,393
利息	10,533,798
ブローカーに対する債権：	
担保	5,700,000
受益証券発行	2,187,127
現金および現金同等物	10,896,873
資産合計	752,759,905
負債	
流動負債	
純損益を通じて公正価値で測定する金融負債	6,585,355
債務：	
ブローカーに対する債務：	
担保	1,480,000
受益証券償還	496,383
利息	7,062
運用報酬	611,680
管理事務代行会社報酬	80,289
監査報酬	68,263
受託会社報酬	39,662
保管受託銀行サービス報酬	119,011
名義書換事務代行会社報酬	15,014
株主サービス代行会社報酬	3,515
弁護士報酬	5,007
諸報酬	5,246
負債合計（償還可能参加型受益証券の保有者に帰属する純資産を除きます。）	9,516,487
償還可能参加型受益証券の保有者に帰属する純資産	743,243,418

(2) 包括利益計算書

2018年3月31日終了年度

	グローバル・サブオーディネイティド・デット・ セキュリティーズ・サブ・トラスト (米ドル)
収益	
受取利息	26,833,470
受取配当金	326,342
純損益を通じて公正価値で測定する金融資産および金融負債に係る実現純利益／（損失）：	
投資	10,105,069
為替予約	(14,315,454)
純損益を通じて公正価値で測定する金融資産および金融負債に係る未実現純利益／（損失）の純変動額：	
投資	28,241,755
為替予約	(4,579,350)
純利益	46,611,832
営業費用	
利息費用	31,860
運用報酬	3,710,885
管理事務代行会社報酬	199,466
監査報酬	70,452
受託会社報酬	73,738
保管受託銀行サービス報酬	248,192
名義書換事務代行会社報酬	43,417
株主サービス代行会社報酬	15,064
弁護士報酬	13,148
諸報酬	12,456
営業費用合計	4,418,678
営業による純利益	42,193,154
金融費用：	
参加型受益証券の保有者に対する分配金	47,935,116
源泉税引前（損失）	(5,741,962)
源泉税	(160,217)
償還可能参加型受益証券の保有者に帰属する営業による純資産の変動額	(5,902,179)
包括利益／（損失）合計	-

(ゴールドマン・サックス・アセット・マネジメント株式会社提供の財務書類より作成しております。)

(3) 投資明細書

2018年3月29日現在

銘柄	通貨	表面利率 (%)	償還日	公正価値 (米ドル)
債券				
VOLKSBANK WI V/R 10/06/27/EUR/	EUR	2.7500	2027/10/06	2,224,845.11
BELFIUS B 3.125% 05/11/26/EUR/	EUR	3.1250	2026/05/11	7,205,584.78
KBC GROEP NV V/R 03/11/27/EUR/	EUR	1.8750	2027/03/11	4,579,636.16
UBS AG V/R 02/12/26/EUR/	EUR	4.7500	2026/02/12	2,847,371.43
UBS GROUP AG V/R /PERP//EUR/	EUR	5.7500	2167/02/19	2,194,249.14
UBS GROUP AG V/R /PERP/	USD	7.0000	2167/02/19	1,779,302.25
UBS GROUP AG V/R /PERP/	USD	7.1250	2166/08/10	1,896,066.00
ALLIANZ SE V/R /PERP//EUR/	EUR	4.7500	2166/10/24	1,839,471.49
ALLIANZ SE V/R 07/06/47/EUR/	EUR	3.0990	2047/07/06	5,353,202.57
CREDIT AGRICOL V/R /PERP//GBP/	GBP	5.0000	2166/06/20	7,735,140.54
CNP ASSURANC V/R 06/10/47/EUR/	EUR	4.5000	2047/06/10	3,364,432.71
ABN AMRO BANK N 4.75% 07/28/25	USD	4.7500	2025/07/28	11,136,331.50
ARCH CAPITAL F 5.031% 12/15/46	USD	5.0310	2046/12/15	1,331,570.94
AUST & NZ BANKIN 4.4% 05/19/26	USD	4.4000	2026/05/19	3,319,708.52
BNP PARIBAS V/R /PERP/	USD	7.6250	2166/09/30	3,659,250.00
BNP PARIBAS 4.375% 05/12/26	USD	4.3750	2026/05/12	8,338,272.68
BPCE SA 5.7% 10/22/23	USD	5.7000	2023/10/22	9,446,368.80
BPCE SA 4.625% 07/11/24	USD	4.6250	2024/07/11	4,215,609.22
BPCE SA 4.5% 03/15/25	USD	4.5000	2025/03/15	7,491,813.35
BNP PARIBAS 4.375% 09/28/25	USD	4.3750	2025/09/28	602,511.58
BANCO SANTANDE 5.179% 11/19/25	USD	5.1790	2025/11/19	4,391,082.78
BANK OF AMERICA 4.75% 04/21/45	USD	4.7500	2045/04/21	2,759,517.83
BANK OF AMERICA 4.45% 03/03/26	USD	4.4500	2026/03/03	2,865,061.67
BANK OF AMERIC 3.248% 10/21/27	USD	3.2480	2027/10/21	3,302,810.63
BANK OF AMERIC 4.183% 11/25/27	USD	4.1830	2027/11/25	13,359,812.64
BANK OF MONTREAL V/R 12/15/32	USD	3.8030	2032/12/15	3,652,187.00
BANK OF NOVA SCO 4.5% 12/16/25	USD	4.5000	2025/12/16	3,067,594.68
BARCLAYS PLC 5.2% 05/12/26	USD	5.2000	2026/05/12	8,899,277.20
BARCLAYS PLC 4.836% 05/09/28	USD	4.8360	2028/05/09	1,423,443.98
CITIGROUP INC 3.875% 03/26/25	USD	3.8750	2025/03/26	1,982,126.98
CITIGROUP INC 4.4% 06/10/25	USD	4.4000	2025/06/10	5,221,461.78
CITIGROUP INC 4.45% 09/29/27	USD	4.4500	2027/09/29	7,293,636.94
CITIGROUP INC 3.4% 05/01/26	USD	3.4000	2026/05/01	1,936,417.40
CITIGROUP INC 4.75% 05/18/46	USD	4.7500	2046/05/18	3,927,392.08
CITIGROUP INC 4.125% 07/25/28	USD	4.1250	2028/07/25	3,759,967.65
COBANK ACB V/R /PERP/	USD	6.2500	2166/10/01	1,818,632.80
COMMERZBANK AG 8.125% 09/19/23	USD	8.1250	2023/09/19	3,731,645.38
COOPERATIEVE RA 3.75% 07/21/26	USD	3.7500	2026/07/21	11,746,924.36
CREDIT AGRICOL SA V/R /PERP/	USD	7.8750	2167/03/23	2,291,625.00
CREDIT AGRICOL 4.375% 03/17/25	USD	4.3750	2025/03/17	13,508,039.65
CULLEN/FROST BAN 4.5% 03/17/27	USD	4.5000	2027/03/17	2,722,918.67
DISCOVER FINANC 3.75% 03/04/25	USD	3.7500	2025/03/04	2,551,731.58
FIRST REPUBLIC 4.375% 08/01/46	USD	4.3750	2046/08/01	746,995.64
FIRST REPUBLIC 4.625% 02/13/47	USD	4.6250	2047/02/13	464,249.25
HSBC HOLDINGS P 4.25% 03/14/24	USD	4.2500	2024/03/14	2,768,101.63
HSBC HOLDINGS PLC V/R /PERP/	USD	5.6250	2167/01/17	2,224,750.00
HSBC HOLDINGS PLC V/R /PERP/	USD	6.3750	2166/09/30	2,165,625.00
HSBC HOLDINGS P 4.25% 08/18/25	USD	4.2500	2025/08/18	4,521,805.33
HSBC HOLDINGS PLC V/R /PERP/	USD	6.8750	2166/12/01	2,223,375.00
HSBC HOLDINGS 4.375% 11/23/26	USD	4.3750	2026/11/23	1,895,597.23
HSBC HOLDINGS PLC V/R /PERP/	USD	6.2500	2166/09/23	3,839,062.50
HSBC BANK USA NA 7% 01/15/39	USD	7.0000	2039/01/15	4,418,106.71
HARTFORD FINL 6.625% 03/30/40	USD	6.6250	2040/03/30	2,102,900.06
HARTFORD FINL SV 4.3% 04/15/43	USD	4.3000	2043/04/15	1,325,073.83
ING GROEP NV V/R /PERP/	USD	6.0000	2166/10/16	1,856,250.00
JPMORGAN CHASE & CO V/R /PERP/	USD	7.9000	2166/10/30	3,723,495.00
JPMORGAN CHASE 4.25% 10/01/27	USD	4.2500	2027/10/01	9,533,510.74
JPMORGAN CHASE & 3.2% 06/15/26	USD	3.2000	2026/06/15	6,434,284.83

グローバル・サブオーディネイティド・デット・セキュリティーズ・サブ・トラスト

銘柄	通貨	表面利率 (%)	償還日	公正価値 (米ドル)
JPMORGAN CHASE 3.625% 12/01/27	USD	3.6250	2027/12/01	7,590,384.94
LLOYDS BANKING 4.582% 12/10/25	USD	4.5820	2025/12/10	8,591,339.65
LLOYDS BANKING 4.65% 03/24/26	USD	4.6500	2026/03/24	1,256,639.88
MACQUARIE BANK 4.875% 06/10/25	USD	4.8750	2025/06/10	3,655,606.54
BANK OF AMERICA 6.11% 01/29/37	USD	6.1100	2037/01/29	3,559,888.63
METLIFE INC 6.4% 12/15/36	USD	6.4000	2036/12/15	4,395,000.00
MIZUHO FIN GRP C 4.6% 03/27/24	USD	4.6000	2024/03/27	9,241,215.10
MORGAN STANLEY 4.35% 09/08/26	USD	4.3500	2026/09/08	1,311,563.18
MORGAN STANLEY 3.625% 01/20/27	USD	3.6250	2027/01/20	3,331,685.26
MORGAN STANLEY 3.125% 07/27/26	USD	3.1250	2026/07/27	9,094,642.46
MORGAN STANLEY 3.95% 04/23/27	USD	3.9500	2027/04/23	10,047,727.35
NATIONWIDE BLDG SO 4% 09/14/26	USD	4.0000	2026/09/14	7,721,917.84
NATIONWIDE BLDG S V/R 10/18/32	USD	4.1250	2032/10/18	2,142,861.50
NATIONWIDE BLDG SO 4% 09/14/26	USD	4.0000	2026/09/14	1,158,287.68
NIPPON LIFE INSUR V/R 10/16/44	USD	5.1000	2044/10/16	8,340,000.00
PRUDENTIAL FINANC V/R 06/15/43	USD	5.6250	2043/06/15	5,932,500.00
REGIONS FINANC 7.375% 12/10/37	USD	7.3750	2037/12/10	3,565,282.31
ROYAL BANK OF C 4.65% 01/27/26	USD	4.6500	2026/01/27	3,305,158.75
ROYAL BK SCOTLND G 6% 12/19/23	USD	6.0000	2023/12/19	5,878,562.25
SMFG PREF CAP USD 3 V/R /PERP/	USD	9.5000	2167/01/25	460,911.60
SANTANDER UK GR 4.75% 09/15/25	USD	4.7500	2025/09/15	3,427,657.30
SANTANDER UK PLC 5% 11/07/23	USD	5.0000	2023/11/07	4,532,224.38
SOCIETE GENERAL 4.25% 04/14/25	USD	4.2500	2025/04/14	5,823,389.44
SOCIETE GENERAL 4.25% 08/19/26	USD	4.2500	2026/08/19	11,596,625.11
STANDARD CHARTE 3.95% 01/11/23	USD	3.9500	2023/01/11	2,465,510.95
STANDARD CHARTER 4.3% 02/19/27	USD	4.3000	2027/02/19	1,372,796.60
SUMITOMO MITSU 4.436% 04/02/24	USD	4.4360	2024/04/02	1,411,606.63
SUNTRUST BANKS INC V/R /PERP/	USD	5.1250	2166/06/15	2,157,187.50
TEACHERS INSUR 4.27% 05/15/47	USD	4.2700	2047/05/15	1,403,675.35
TORONTO-DOMINION V/R 09/15/31	USD	3.6250	2031/09/15	5,711,365.25
UNICREDIT SPA 4.625% 04/12/27	USD	4.6250	2027/04/12	3,491,719.82
UNICREDIT SPA V/R 06/19/32	USD	5.8610	2032/06/19	1,582,353.15
USB CAPITAL IX V/R /PERP/	USD	3.5000	2166/10/15	1,542,735.80
VOYA FINANCIAL IN V/R 01/23/48	USD	4.7000	2048/01/23	2,127,375.00
WACHOVIA CAP TRUST V/R /PERP/	USD	5.56975	2167/03/15	3,591,180.00
WELLS FARGO V/R /PERP/PFD/ K	USD	5.8945	2166/09/15	3,656,124.00
WELLS FARGO & C 4.48% 01/16/24	USD	4.4800	2024/01/16	2,269,587.28
WELLS FARGO & CO 4.3% 07/22/27	USD	4.3000	2027/07/22	7,428,469.56
WELLS FARGO & CO 4.9% 11/17/45	USD	4.9000	2045/11/17	4,308,094.39
WELLS FARGO & CO 4.4% 06/14/46	USD	4.4000	2046/06/14	291,868.92
WELLS FARGO CAP 5.95% 12/15/36	USD	5.9500	2036/12/15	4,123,000.00
WESTPAC BANKING C V/R 11/23/31	USD	4.3220	2031/11/23	5,075,098.74
WESTPAC BANKING COR V/R /PERP/	USD	5.0000	2167/03/21	1,208,946.70
AXA SA V/R /PERP/	USD	6.4630	2166/06/14	3,275,250.00
DAI-ICHI LIFE INSUR V/R /PERP/	USD	4.0000	2167/01/24	2,004,240.00
NIPPON LIFE INSUR V/R 09/19/47	USD	4.0000	2047/09/19	2,143,237.50
BBVA BANCOMER SA V/R 01/18/33	USD	5.1250	2033/01/18	3,667,000.00
HSBC BANK P 6.5% 07/07/23/GBP/	GBP	6.5000	2023/07/07	4,544,916.62
BARCLAYS BANK V/R /PERP//GBP/	GBP	7.1250	2166/10/24	5,477,135.53
AVIVA PLC 6.125% 11/16/26/GBP/	GBP	6.1250	2036/11/14	2,350,512.90
PRUDENTIA 6.125% 12/19/31/GBP/	GBP	6.1250	2031/12/19	2,318,986.17
DANSKE BANK V/R 09/29/21/GBP/	GBP	5.3750	2021/09/29	5,406,622.13
NATIONAL CAPIT V/R /PERP//GBP/	GBP	5.6200	2166/12/17	3,876,234.28
AVIVA PLC V/R /PERP//GBP/	GBP	6.1250	2166/09/29	3,247,791.39
AVIVA PLC V/R /PERP//GBP/	GBP	5.9020	2166/07/27	441,355.94
HBOS PLC V/R 03/18/30/EUR/	EUR	4.5000	2030/03/18	6,454,982.01
AXA SA V/R /PERP//GBP/	GBP	6.6862	2166/07/06	3,198,915.25
WELLS FARG 5.25% 08/01/23/GBP/	GBP	5.2500	2023/08/01	400,144.48
UBS AG JERSE V/R 11/19/24/GBP/	GBP	6.3750	2024/11/19	6,119,171.04
AVIVA PLC V/R 05/22/38 /EUR/	EUR	6.8750	2038/05/22	4,277,944.61
ING BANK V/R 05/29/23 /GBP/	GBP	6.8750	2023/05/29	2,609,117.16
AVIVA PLC V/R 06/03/41/GBP/	GBP	6.6250	2041/06/03	1,643,873.18

グローバル・サブオーディネイティド・デット・セキュリティーズ・サブ・トラスト

銘柄	通貨	表面利率 (%)	償還日	公正価値 (米ドル)
DIRECT LINE V/R 04/27/42/GBP/	GBP	9.2500	2042/04/27	4,764,109.36
DELTA LLOYD V/R 08/29/42/EUR/	EUR	9.0000	2042/08/29	2,736,028.31
ASSICURAZION V/R 12/12/42 /EUR/	EUR	7.7500	2042/12/12	773,563.95
LV FRIENDLY V/R 05/22/43/GBP/	GBP	6.5000	2043/05/22	3,113,573.45
AVIVA PLC V/R 07/05/43/EUR/	EUR	6.1250	2043/07/05	298,391.12
UNICREDIT SP V/R 10/28/25/EUR/	EUR	5.7500	2025/10/28	1,900,322.38
ING BANK NV V/R 11/21/23	USD	4.1250	2023/11/21	5,031,575.00
RL FINANCE B V/R 11/30/43/GBP/	GBP	6.1250	2043/11/30	8,712,962.47
PRUDENTIAL P V/R 12/19/63/GBP/	GBP	5.7000	2063/12/19	2,258,843.78
DANSKE BANK A/ V/R /PERP//EUR/	EUR	5.7500	2166/10/06	2,244,889.32
NN GROUP NV V/R 04/08/44/EUR/	EUR	4.6250	2044/04/08	1,927,487.06
CREDIT AGRICOL V/R /PERP//EUR/	EUR	6.5000	2166/06/23	2,208,456.37
AXA SA V/R /PERP//EUR/	EUR	3.8750	2166/10/08	5,807,845.03
COOPERATIEVE V/R 05/26/26/EUR/	EUR	2.5000	2026/05/26	7,915,622.31
AVIVA PLC V/R 07/03/44/EUR/	EUR	3.8750	2044/07/03	1,342,919.93
RSA INSURANC V/R 10/10/45/GBP/	GBP	5.1250	2045/10/10	1,549,409.40
AXA SA V/R /PERP//GBP/	GBP	5.4530	2167/03/04	5,183,991.18
QBE INSURANCE GRO V/R 12/02/44	USD	6.7500	2044/12/02	1,194,875.00
BNP PARIB 2.375% 02/17/25/EUR/	EUR	2.3750	2025/02/17	2,516,633.35
DANSKE BANK A/ V/R /PERP//EUR/	EUR	5.8750	2166/10/06	3,719,033.14
NORDEA BANK AB V/R /PERP/	USD	5.2500	2166/09/13	1,398,831.00
DNB BANK ASA V/R /PERP/	USD	5.7500	2167/03/26	2,131,500.00
AVIVA PLC V/R 12/04/45/EUR/	EUR	3.3750	2045/12/04	6,501,294.47
FUKOKU MUTUAL LIFE V/R /PERP/	USD	5.0000	2167/01/28	1,826,370.00
LEGAL & GENE V/R 10/27/45/GBP/	GBP	5.3750	2045/10/27	5,550,815.52
ASSICURAZION V/R 10/27/47/EUR/	EUR	5.5000	2047/10/27	8,991,249.05
NYKREDIT REA V/R 11/17/27/EUR/	EUR	2.7500	2027/11/17	6,461,120.19
AXA SA V/R 07/06/47/EUR/	EUR	3.3750	2047/07/06	6,341,776.04
CYBG PLC V/R 02/09/26/GBP/	GBP	5.0000	2026/02/09	3,793,317.01
BNP PARIB 2.875% 10/01/26/EUR/	EUR	2.8750	2026/10/01	11,677,043.83
SANTANDER 3.25% 04/04/26/EUR/	EUR	3.2500	2026/04/04	10,328,295.77
CLOVERIE PLC ZURI V/R 06/24/46	USD	5.6250	2046/06/24	6,541,775.10
COOPERATIEVE R V/R /PERP//EUR/	EUR	6.6250	2166/06/29	1,963,787.56
DEMETER (ZUR V/R 10/01/46/EUR/	EUR	3.5000	2046/10/01	2,994,293.92
QBE INSURANCE GRO V/R 06/17/46	USD	5.8750	2046/06/17	725,139.10
ERSTE GROUP BA V/R /PERP//EUR/	EUR	8.8750	2166/10/15	2,094,471.41
UNICREDIT SP V/R 01/03/27/EUR/	EUR	4.3750	2027/01/03	2,939,710.41
ING GROEP NV V/R /PERP/	USD	6.8750	2166/04/16	2,263,498.50
DNB BANK ASA V/R /PERP/	USD	6.5000	2167/03/26	1,563,564.00
NN GROUP NV V/R 01/13/48/EUR/	EUR	4.6250	2048/01/13	3,145,040.01
BANCO BILBA 3.5% 02/10/27/EUR/	EUR	3.5000	2027/02/10	5,746,499.87
ABN AMRO BANK NV V/R 03/27/28	USD	4.4000	2028/03/27	10,258,752.00
ING GROEP NV V/R 04/11/28/EUR/	EUR	3.0000	2028/04/11	9,837,515.89
JYSKE BANK A V/R 04/05/29/EUR/	EUR	2.2500	2029/04/05	2,762,359.16
XLIT LTD V/R 06/29/47/EUR/	EUR	3.2500	2047/06/29	5,460,128.56
CAIXABANK SA V/R 07/14/28/EUR/	EUR	2.7500	2028/07/14	5,694,569.45
BARCLAYS PLC V/R 02/07/28/EUR/	EUR	2.0000	2028/02/07	6,466,059.26
ING GROEP NV V/R 09/26/29/EUR/	EUR	1.6250	2029/09/26	4,127,306.19
COMMONWEALTH V/R 10/03/29/EUR/	EUR	1.9360	2029/10/03	4,687,267.96
ING GROEP NV V/R 03/22/28	USD	4.7000	2028/03/22	2,487,205.70
AXA SA V/R 05/28/49/EUR/	EUR	3.2500	2049/05/28	3,557,077.21

銘柄	通貨	公正価値 (米ドル)
投資ファンド		
GOLDMAN SACHS US\$ LIQ RS I	USD	11,834,220.84

* V/R : 変動利付債 /PERP/ : 永久債
永久債の償還日については、仮置きの日付であり、永久債には償還日がありません。

(ゴールドマン・サックス・アセット・マネジメント株式会社提供のレポートより作成しております。)

国内短期公社債マザーファンド

第10期 運用報告書 (決算日 2018年10月31日)

『国内短期公社債マザーファンド』は、去る2018年10月31日に第10期の決算を行いましたので、ここに期中の運用状況をお知らせいたします。

当ファンドの仕組みは次のとおりです。

形態	親投資信託
信託期間	原則、無期限です。
運用方針	主として本邦通貨建ての公社債に投資することにより、安定した収益の確保を目指した運用を行います。
主要運用対象	本邦通貨建ての公社債を主要投資対象とします。
組入制限	株式への投資は行いません。外貨建資産への投資は行いません。
分配方針	運用による収益は、信託終了時まで投資信託財産中に留保し、期中には分配を行いません。

アセットマネジメントOne 株式会社

東京都千代田区丸の内1-8-2

○最近3期の運用実績

決 算 期	基 準 価 額		債 組 入 比 率	債 先 物 比 率	純 資 産 額
	期 騰	中 落 率			
8 期 (2016年10月31日)	円	%	%	%	百万円
	10,089	0.00	49.4	—	693
9 期 (2017年10月31日)	10,084	△0.05	—	—	690
10期 (2018年10月31日)	10,075	△0.09	—	—	171

※△(白三角)はマイナスを意味しています(以下同じ)。

※実質的に本邦通貨建の公社債に投資を行い、安定した収益の確保を目指して運用を行いますが、特定の指数を上回るまたは連動を目指した運用を行っていないため、また、値動きを表す適切な指数がないため、ベンチマークおよび参考指数はありません。

※ベンチマークとは、ファンドの運用成果の評価基準(目標基準)となる指標をいい、約款または投資信託説明書(目論見書)において、その旨の記載があるものを指します。

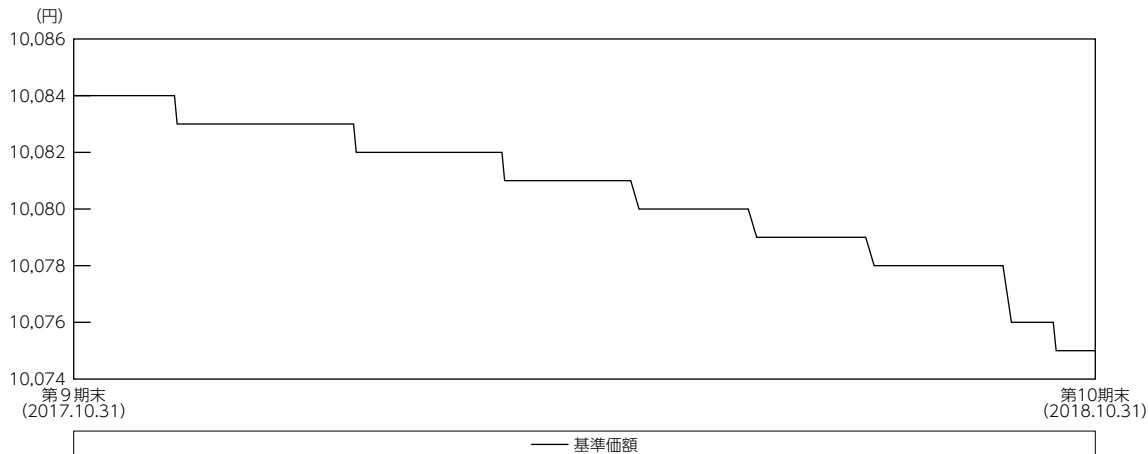
○当期中の基準価額と市況等の推移

年 月 日	基 準 価 額		債 組 入 比 率	債 先 物 比 率	債 先 物 比 率
	騰	落 率			
(期 首) 2017年10月31日	円	%	%	%	%
	10,084	—	—	—	—
11月末	10,084	0.00	—	—	—
12月末	10,083	△0.01	—	—	—
2018年 1 月末	10,083	△0.01	—	—	—
2 月末	10,082	△0.02	—	—	—
3 月末	10,082	△0.02	—	—	—
4 月末	10,081	△0.03	—	—	—
5 月末	10,080	△0.04	—	—	—
6 月末	10,080	△0.04	—	—	—
7 月末	10,079	△0.05	—	—	—
8 月末	10,078	△0.06	—	—	—
9 月末	10,078	△0.06	—	—	—
(期 末) 2018年10月31日	10,075	△0.09	—	—	—

※騰落率は期首比。

運用経過の説明

基準価額等の推移



基準価額の主な変動要因

当ファンドは、主としてわが国の公社債に投資し、安定した収益の確保をはかることを目的として、安定運用を行います。

基準価額はマイナス金利の影響もあり、期首10,084円から10,075円まで下落して期末を迎えました。

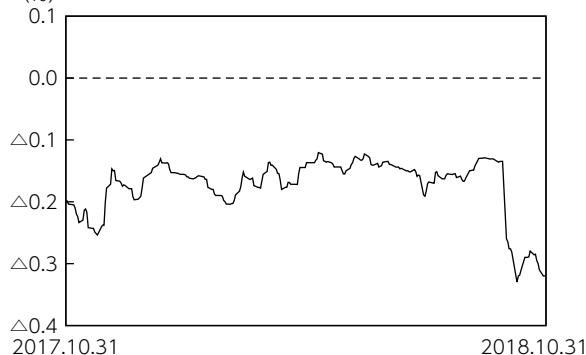
投資環境

● 国内債券市場

当期間の残存1年程度の日本国債の利回りについては、日銀の金融緩和の影響もあり、マイナス金利が継続しました。日銀は黒田総裁の第2期以降も「長短金利操作付き量的・質的金融緩和」を続けています。また、2018年7月の日銀政策決定会合において、長期金利を0%程度に誘導する目標自体は維持しつつ、変動幅の上限を0.2%程度まで容認する金融政策の調整を行いました。発表直後は、一時的にボラティリティが高まる場面もありましたが、イールドカーブは全体的に狭いレンジでの動きに留まっています。

一方、国債を除く債券については、プラス利回りに対するニーズも強いことから、0%前後の利回りに張り付いた状態になっています。

国庫短期証券 (TB) 3ヵ月利回りの推移



※国庫短期証券 (TB) 3ヵ月利回りの低下は価格の上昇を示し、逆の場合は下落したことを示します。

■ ポートフォリオについて

主としてわが国の公社債に投資を行い、安定した収益の確保を目指した運用を行いました。ファン
ドにとって損失の発生が明らかなマイナス利回りの債券の組み入れを行わず、期末時点での債券の組み
入れはありません。

■ ベンチマークとの差異について

本邦通貨建ての公社債に投資を行い、安定した収益の確保を目指して運用を行いますが、特定の指数
を上回るまたは連動を目指した運用を行っていないため、また、値動きを表す適切な指数がないため、
ベンチマークおよび参考指数はありません。よって、グラフは掲載しておりません。

今後の運用方針

引き続き残存1年以内の公社債を中心に投資を行い、安定した収益の確保を目指しますが、市場環境
によっては、目標とする運用ができない場合があります。

○1万口当たりの費用明細

(2017年11月1日～2018年10月31日)

該当事項はございません。

○売買及び取引の状況

(2017年11月1日～2018年10月31日)

該当事項はございません。

○利害関係人との取引状況等

(2017年11月1日～2018年10月31日)

該当事項はございません。

利害関係人とは、投資信託及び投資法人に関する法律第11条第1項に規定される利害関係人です。

○組入資産の明細

(2018年10月31日現在)

2018年10月31日現在、有価証券等の組入れはございません。

○投資信託財産の構成

(2018年10月31日現在)

項 目	当 期	
	評 価 額	比 率
コ ー ル ・ ロ ー ン 等 、 そ の 他	千円 171,690	% 100.0
投 資 信 託 財 産 総 額	171,690	100.0

○資産、負債、元本及び基準価額の状況 (2018年10月31日現在)

項 目	当 期 末
(A) 資 産	171,690,534円
コ ー ル ・ ロ ー ン 等	171,690,534
(B) 負 債	399
未 払 利 息	399
(C) 純 資 産 総 額(A-B)	171,690,135
元 本	170,408,938
次 期 繰 越 損 益 金	1,281,197
(D) 受 益 権 総 口 数	170,408,938口
1万口当たり基準価額(C/D)	10,075円

○損益の状況 (2017年11月1日～2018年10月31日)

項 目	当 期
(A) 受 取 利 息 等 収 益	△ 480,697円
支 払 利 息	△ 480,697
(B) 当 期 利 益(A)	△ 480,697
(C) 前 期 繰 越 損 益 金	5,762,097
(D) 追 加 信 託 差 損 益 金	221,270
(E) 解 約 差 損 益 金	△4,221,473
(F) 計 (B+C+D+E)	1,281,197
次 期 繰 越 損 益 金(F)	1,281,197

・追加信託差損益金とは、追加設定をした金額のうち元本を上下する額を処理する項目です。

・解約差損益金とは、解約元本額と解約代金との差額で解約元本額を上(下)回って支払うため損(益)金として処理することになっております。

注記事項

・投資信託の期首元本額、期中追加設定元本額及び期中一部解約元本額

期首元本額

684,750,889円

期中追加設定元本額

26,778,730円

期中一部解約元本額

541,120,681円

期末元本の内訳

ハイブリッド証券ファンド円コース

27,208,015円

ハイブリッド証券ファンド米ドルコース

3,391,713円

ハイブリッド証券ファンド豪ドルコース

4,489,701円

ハイブリッド証券ファンドブラジルリアルコース

16,175,679円

ハイブリッド証券ファンドロシアルーブルコース

2,324,574円

ハイブリッド証券ファンドインドルピーコース

2,228,133円

ハイブリッド証券ファンド中国元コース

1,130,574円

ハイブリッド証券ファンド南アフリカランドコース

236,700円

ハイブリッド証券ファンドメキシコペソコース

8,032,854円

ハイブリッド証券ファンドトルコリラコース

1,090,474円

ハイブリッド証券ファンド円コース (年2回決算型)

297,384円

ハイブリッド証券ファンドブラジルリアルコース (年2回決算型)

49,318円

ハイブリッド証券ファンドマネープールファンド

93,263,072円

新光グローバル・ハイイールド債券ファンド円コース

1,392,481円

新光グローバル・ハイイールド債券ファンド米ドルコース

298,389円

新光グローバル・ハイイールド債券ファンド豪ドルコース

1,193,555円

新光グローバル・ハイイールド債券ファンドブラジルリアルコース

6,365,626円

新光グローバル・ハイイールド債券ファンドメキシコペソコース

99,207円

新光グローバル・ハイイールド債券ファンドトルコリラコース

99,207円

新光グローバル・ハイイールド債券ファンドマネープールファンド

943,105円

新光グローバル・ハイイールド債券ファンド (年1回決算型)

99,177円

合 計

170,408,938円