

運用報告書 (全体版)

世界高配当株セレクト (目標払出し型) 毎月決算・為替ヘッジなしコース

当ファンドの仕組みは次の通りです。

商品分類	追加型投信 / 内外 / 株式	
信託期間	2012年12月17日から2022年11月25日まで	
運用方針	投資信託証券への投資を通じて、日本を含む世界の高配当株投資戦略の運用成果を反映するクロッキー高配当世界株指数 (以下「高配当株戦略指数」といいます。) から得られる総合収益の獲得、および毎月の分配実施 (実質的な投資元本の払い戻しにより一部または全部の額を充当することができます。) による定期的な投資信託財産の一部払い出しを目的とします。	
主要投資対象	世界高配当株セレクト (目標払出し型) 毎月決算・為替ヘッジなしコース	投資信託証券
	シンコウ・グローバル・エクイティ・ファンド (アンヘッジド) - Aクラス 国内マネー・マザーファンド	スワップ取引 本邦通貨建ての公社債
運用方法	以下の投資信託証券を通じて、高配当株戦略指数 (円ベース) に実質的に投資を行います。 ケイマン諸島籍外国投資信託 シンコウ・グローバル・エクイティ・ファンド (アンヘッジド) - Aクラス (以下「エクイティファンド (ヘッジなし) A」といいます。) 円建受益証券 内国証券投資信託 (親投資信託) 国内マネー・マザーファンド受益証券 なお、エクイティファンド (ヘッジなし) Aにおける高配当株戦略指数 (円ベース) への実質的な投資は、ドイツ銀行ロンドン支店を取引相手とする担保付スワップ取引により行います。	
組入制限	世界高配当株セレクト (目標払出し型) 毎月決算・為替ヘッジなしコース	投資信託証券および短期金融商品 (短期運用の有価証券を含みます。) 以外には投資を行いません。投資信託証券への投資割合には制限を設けません。
	国内マネー・マザーファンド	株式への投資は行いません。外貨建資産への投資は行いません。
分配方針	分配対象額の範囲は、繰越分を含めた経費控除後の利子・配当等収益と売買益 (評価益を含みます。) 等の全額とします。分配金額は、原則として、当ファンドの決算日の直前におけるシンコウ・グローバル・エクイティ・ファンド (アンヘッジド) - Aクラス (以下「エクイティファンド (ヘッジなし) A」といいます。) の分配額に基づく額を払い出すことを目標に委託者が決定します。エクイティファンド (ヘッジなし) Aの分配金は投資収益に基づくものではなく、原則として、1年毎に到来する特定日の純資産価格に所定の分配率を乗じて得た額としてその1口当たりの分配金が決定されます。結果として、当ファンドの分配金は実質的な投資元本の払い戻しにより一部または全部の額が充当されることがあります。留保益の運用については、特に制限を設けず、運用の基本方針に基づいた運用を行います。	

第90期 <決算日 2020年6月25日>
 第91期 <決算日 2020年7月27日>
 第92期 <決算日 2020年8月25日>
 第93期 <決算日 2020年9月25日>
 第94期 <決算日 2020年10月26日>
 第95期 <決算日 2020年11月25日>

受益者の皆さまへ

毎々格別のお引立てに預かり厚くお礼申し上げます。

さて、「世界高配当株セレクト (目標払出し型) 毎月決算・為替ヘッジなしコース」は、2020年11月25日に第95期の決算を行いました。ここに、運用経過等をご報告申し上げます。

今後とも一層のご愛顧を賜りますようお願い申し上げます。

<運用報告書に関するお問い合わせ先>

コールセンター：0120-104-694

受付時間：営業日の午前9時から午後5時まで

お客さまのお取引内容につきましては、購入された販売会社にお問い合わせください。

アセットマネジメントOne 株式会社

東京都千代田区丸の内1-8-2

<http://www.am-one.co.jp/>

世界高配当株セレクト（目標払出し型）毎月決算・為替ヘッジなしコース

■最近5作成期の運用実績

作成期	決算期	基準価額			高配当株戦略指数 (円ベース) (参考指数)	期中騰落率	投資信託 受益証券 組入比率	債券組入 比率	純資産 総額
		(分配落)	税込み 分配金	期中 騰落率					
第12作成期	66期 (2018年6月25日)	円 8,480	円 115	% △2.1	5,982.27	% △2.0	% 98.3	% -	百万円 32,677
	67期 (2018年7月25日)	8,518	115	1.8	6,103.24	2.0	98.3	-	32,674
	68期 (2018年8月27日)	8,508	115	1.2	6,190.08	1.4	98.4	-	32,341
	69期 (2018年9月25日)	8,700	115	3.6	6,432.52	3.9	98.3	-	32,692
	70期 (2018年10月25日)	7,842	115	△8.5	5,872.05	△8.7	98.2	-	29,541
	71期 (2018年11月26日)	7,680	115	△0.6	5,843.01	△0.5	97.4	-	29,410
第13作成期	72期 (2018年12月25日)	7,069	115	△6.5	5,453.87	△6.7	97.1	-	27,901
	73期 (2019年1月25日)	7,297	94	4.6	5,721.36	4.9	98.1	-	28,988
	74期 (2019年2月25日)	7,699	94	6.8	6,135.57	7.2	97.6	-	31,009
	75期 (2019年3月25日)	7,694	94	1.2	6,220.40	1.4	97.5	-	31,226
	76期 (2019年4月25日)	7,793	94	2.5	6,392.35	2.8	98.6	-	31,619
	77期 (2019年5月27日)	7,065	94	△8.1	5,867.80	△8.2	98.0	0.0	28,550
第14作成期	78期 (2019年6月25日)	7,129	94	2.2	6,014.57	2.5	97.9	0.0	28,786
	79期 (2019年7月25日)	7,124	94	1.2	6,102.17	1.5	98.6	0.0	28,508
	80期 (2019年8月26日)	6,498	94	△7.5	5,646.90	△7.5	98.2	0.0	25,904
	81期 (2019年9月25日)	6,929	94	8.1	6,076.06	7.6	98.3	0.0	27,592
	82期 (2019年10月25日)	7,062	94	3.3	6,352.62	4.6	97.9	0.0	28,175
	83期 (2019年11月25日)	7,199	94	3.3	6,576.17	3.5	98.1	0.0	28,644
第15作成期	84期 (2019年12月25日)	7,424	94	4.4	6,888.95	4.8	98.6	0.0	29,036
	85期 (2020年1月27日)	7,244	87	△1.3	6,812.14	△1.1	98.6	0.0	28,297
	86期 (2020年2月25日)	7,108	87	△0.7	6,748.69	△0.9	98.5	0.0	27,752
	87期 (2020年3月25日)	4,524	87	△35.1	4,337.63	△35.7	97.8	0.0	17,612
	88期 (2020年4月27日)	5,308	87	19.3	5,217.48	20.3	97.2	0.0	20,831
	89期 (2020年5月25日)	5,430	87	3.9	5,440.47	4.3	97.5	0.0	21,217
第16作成期	90期 (2020年6月25日)	5,641	87	5.5	5,755.04	5.8	98.5	0.0	21,580
	91期 (2020年7月27日)	5,698	87	2.6	5,927.28	3.0	98.2	0.0	21,312
	92期 (2020年8月25日)	5,595	87	△0.3	5,911.78	△0.3	98.3	0.0	20,646
	93期 (2020年9月25日)	5,296	87	△3.8	5,689.67	△3.8	98.2	0.0	19,064
	94期 (2020年10月26日)	5,195	87	△0.3	5,680.78	△0.2	98.1	0.0	18,370
	95期 (2020年11月25日)	5,283	87	3.4	5,929.47	4.4	98.1	0.0	18,486

(注1) 基準価額の騰落率は分配金込みです。

(注2) 当ファンドはマザーファンドを組入れますので、「債券組入比率」は実質比率を記載しております。

(注3) 「投資信託受益証券組入比率」にはマザーファンドの比率を含みません。

(注4) 高配当株戦略指数はクローキータ高配当世界株指数です（以下同じ）。

(注5) △（白三角）はマイナスを意味しています（以下同じ）。

■過去6ヶ月間の基準価額と市況の推移

決算期	年 月 日	基 準 価 額		高 配 当 株 (円 ベ ー ス) (参 考 指 数)	戦 略 指 数 騰 落 率	投 資 信 託 債 券 組 入 比 率	債 券 組 入 比 率
		騰 落 率	騰 落 率				
第 90 期	(期 首) 2020年 5 月 25 日	円 5,430	% -	5,440.47	% -	% 97.5	% 0.0
	5 月 末	5,655	4.1	5,676.00	4.3	97.9	0.0
	(期 末) 2020年 6 月 25 日	5,728	5.5	5,755.04	5.8	98.5	0.0
第 91 期	(期 首) 2020年 6 月 25 日	5,641	-	5,755.04	-	98.5	0.0
	6 月 末	5,522	△2.1	5,632.09	△2.1	98.4	0.0
	(期 末) 2020年 7 月 27 日	5,785	2.6	5,927.28	3.0	98.2	0.0
第 92 期	(期 首) 2020年 7 月 27 日	5,698	-	5,927.28	-	98.2	0.0
	7 月 末	5,618	△1.4	5,838.75	△1.5	98.3	0.0
	(期 末) 2020年 8 月 25 日	5,682	△0.3	5,911.78	△0.3	98.3	0.0
第 93 期	(期 首) 2020年 8 月 25 日	5,595	-	5,911.78	-	98.3	0.0
	8 月 末	5,645	0.9	5,969.14	1.0	98.6	0.0
	(期 末) 2020年 9 月 25 日	5,383	△3.8	5,689.67	△3.8	98.2	0.0
第 94 期	(期 首) 2020年 9 月 25 日	5,296	-	5,689.67	-	98.2	0.0
	9 月 末	5,377	1.5	5,780.89	1.6	98.6	0.0
	(期 末) 2020年 10 月 26 日	5,282	△0.3	5,680.78	△0.2	98.1	0.0
第 95 期	(期 首) 2020年 10 月 26 日	5,195	-	5,680.78	-	98.1	0.0
	10 月 末	4,942	△4.9	5,397.24	△5.0	98.1	0.0
	(期 末) 2020年 11 月 25 日	5,370	3.4	5,929.47	4.4	98.1	0.0

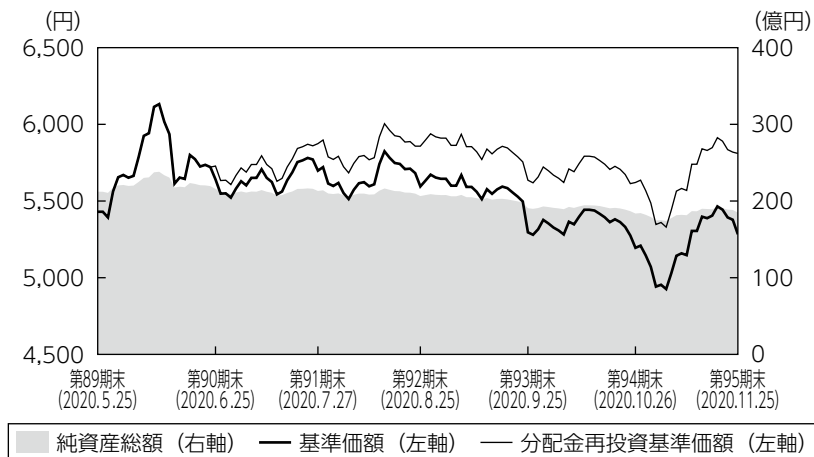
(注1) 期末基準価額は分配金込み、騰落率は期首比です。

(注2) 当ファンドはマザーファンドを組入れますので、「債券組入比率」は実質比率を記載しております。

(注3) 「投資信託受益証券組入比率」にはマザーファンドの比率を含みません。

■第90期～第95期の運用経過（2020年5月26日から2020年11月25日まで）

基準価額等の推移



第90期首： 5,430円
 第95期末： 5,283円
 （既払分配金522円）
 騰落率： 7.0%
 （分配金再投資ベース）

- （注1）分配金再投資基準価額は、税引前の分配金を再投資したものとみなして計算したもので、ファンド運用の実質的なパフォーマンスを示すものです。
- （注2）分配金を再投資するかどうかについてはお客さまがご利用のコースにより異なります。また、ファンドの購入価額により課税条件も異なります。従って、お客さまの損益の状況を示すものではありません。
- （注3）分配金再投資基準価額は、期首の基準価額に合わせて指数化しています。
- （注4）当ファンドはベンチマークを定めておりません。

基準価額の主な変動要因

当作成期間の基準価額は上昇しました。主として組み入れているケイマン諸島籍の外国投資信託「シンコウ・グローバル・エクイティ・ファンド（アンヘッジド）－Aクラス」（以下「エクイティファンド（ヘッジなし）A」といいます）の価格上昇が基準価額（分配金再投資ベース）のプラス要因となりました。

当作成期間の基準価額は375円（分配金込み）の値上がりとなりましたが、その内訳はおおよそ表のとおりとなります。Aの実質的な投資資産の価格変動が最大の上昇要因（499円）となりました。

内 訳 (概 算)	当 作 成 期 間
A 実質的な投資資産の価格変動	499円
B 為替レートの変動	△62円
C 信託報酬等	△52円
D その他の要因	△9円
E 当作成期間の純損益 (A + B + C + D)	375円
F 分配金	△522円
基準価額の騰落額 (E + F)	△147円

- ・「A 実質的な投資資産の価格変動」は、当作成期間中における高配当株戦略指数の構成銘柄の変動率を基に算出したものです。
 - ・「B 為替レートの変動」は、当ファンドが実質的な投資対象とする高配当株戦略指数の変動率から実質的な投資資産の変動率を差し引いた値を基に算出しております。
 - ・「C 信託報酬等」は、当ファンドで支払う信託報酬等および外国投資信託の信託報酬等が含まれます。
 - ・「D その他の要因」には、外国投資信託の売買執行タイミングで生ずる雑損益や売買コストなどが含まれます。
- ※上記の数値は「簡便法」により計算しておりますので、実際の数値とは異なります。したがって、あくまで騰落額の要因を知るための目安としてお考えください。各項目の数値は単位未満四捨五入しております。

投資環境

世界主要国の株式市場は上昇しました。米国では、9月にハイテク株を中心に利益確定とみられる売りが広がり下落する局面はあったものの、金融緩和の長期化観測や新型コロナウイルスワクチン開発期待などから、大幅に上昇しました。欧州ではユーロ高の進行などで上値を抑えらえる局面もありましたが、作成期を通してみると堅調に推移しました。日本においても、安倍首相辞任の発表で一時的な混乱はありましたが、欧米同様、堅調に推移しました。

為替市場ではユーロが対米ドル、対円で上昇しました。欧州復興基金の設立合意によりユーロ圏の景気下支え期待がユーロ高を支えました。一方で、米ドルは対円でも財政赤字の大幅拡大が嫌気され弱含みしました。

国内短期金融市場は、日銀のマイナス金利政策の継続から国庫短期証券3カ月の利回りはマイナスの水準で推移しました。

ポートフォリオについて

●当ファンド

当作成期間を通じて「エクイティファンド（ヘッジなし）A」を高位に組み入れるとともに、国内投資信託「国内マネー・マザーファンド」へも投資するファンド・オブ・ファンズの形式で運用を行いました。

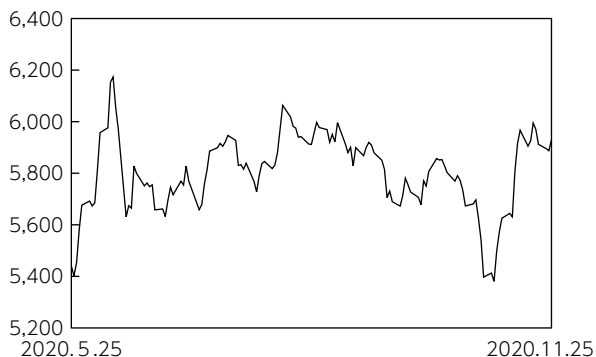
●エクイティファンド（ヘッジなし）A

主として、ドイツ銀行ロンドン支店を相手先とする担保付スワップ取引の投資を通じて、日本を含む世界の高配当株投資戦略の運用成果を反映するクロッキー高配当株指数のひとつである「高配当株戦略指数（円ベース）」に実質的に投資を行い、指数への投資で得られる総合収益の獲得を目指しました。

●国内マネー・マザーファンド

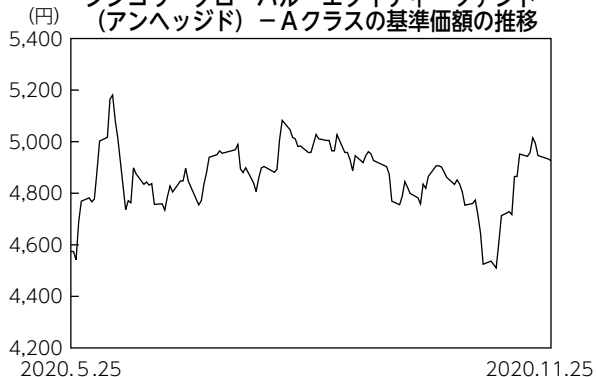
残存期間の短い地方債などで運用を行いました。

高配当株戦略指数（円ベース）の推移



※高配当株戦略指数は、クロッキー高配当世界株指数です。

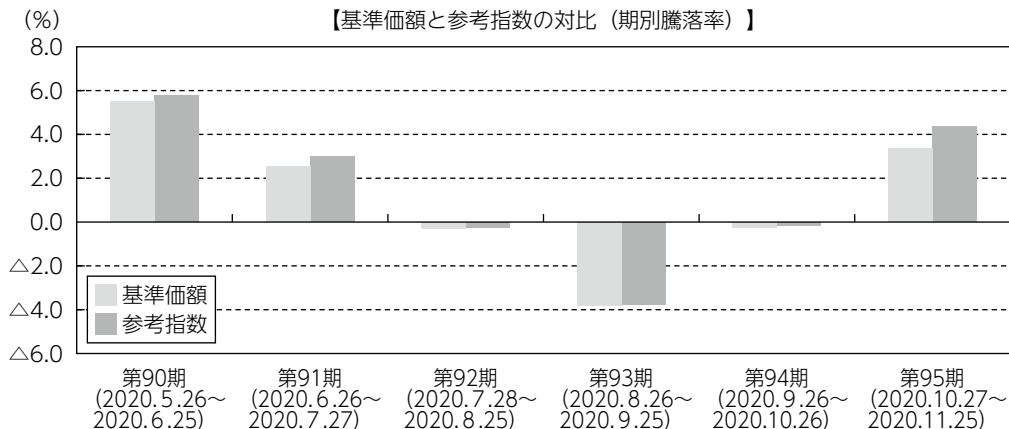
シンコウ・グローバル・エクイティ・ファンド
（アンヘッジド）- Aクラスの基準価額の推移



※基準価額は、当作成期間における分配金を再投資したものとみなして計算しています。

ベンチマークとの差異について

当ファンドは運用の目標となるベンチマークを設けておりません。
 グラフは、基準価額と参考指数の騰落率の対比です。



(注) 基準価額の騰落率は分配金（税引前）込みです。

分配金

収益分配金は、年1回の目標額決定時の基準価額に対して所定の率を乗じて得た額を上限として支払います。第90期から第95期はそれぞれ1万口当たり87円を分配しました。なお、収益分配金に充てなかった利益は信託財産内に留保し、運用の基本方針に基づいて運用いたします。

■分配原資の内訳（1万口当たり）

項目	第90期	第91期	第92期	第93期	第94期	第95期
	2020年5月26日 ~2020年6月25日	2020年6月26日 ~2020年7月27日	2020年7月28日 ~2020年8月25日	2020年8月26日 ~2020年9月25日	2020年9月26日 ~2020年10月26日	2020年10月27日 ~2020年11月25日
当期分配金（税引前）	87円	87円	87円	87円	87円	87円
対基準価額比率	1.52%	1.50%	1.53%	1.62%	1.65%	1.62%
当期の収益	87円	87円	87円	87円	87円	87円
当期の収益以外	-円	-円	-円	-円	-円	-円
翌期繰越分配対象額	4,621円	4,634円	4,648円	4,661円	4,675円	4,691円

(注1) 「当期の収益」および「当期の収益以外」は、小数点以下切捨てで算出しているためこれらを合計した額と「当期分配金（税引前）」の額が一致しない場合があります。

(注2) 当期分配金の「対基準価額比率」は「当期分配金（税引前）」の期末基準価額（分配金込み）に対する比率で、ファンドの収益率とは異なります。また、小数点第3位を四捨五入しています。

(注3) 「当期の収益」は「経費控除後の配当等収益」および「経費控除後・繰越欠損補填後の売買益（含、評価益）」から分配に充当した金額です。また、「当期の収益以外」は「分配準備積立金」および「収益調整金」から分配に充当した金額です。

今後の運用方針

●当ファンド

引き続き「エクイティファンド（ヘッジなし）A」を高位に維持し、収益の獲得を目指します。

●エクイティファンド（ヘッジなし）A

引き続き担保付スワップ取引への投資を通じて、「高配当株戦略指数（円ベース）」から得られる総合収益の獲得を目指します。

●国内マネー・マザーファンド

日銀は新型コロナウイルスによる景気落ち込みに対処するため、緩和的な金融政策を継続していくと予想しています。そのため、今後も公社債を中心に投資を行い、安定的な運用を目指していきます。

■ 1万口当たりの費用明細

項目	第90期～第95期		項目の概要
	(2020年5月26日 ～2020年11月25日)		
	金額	比率	
(a) 信託報酬	36円	0.653%	(a) 信託報酬＝期中の平均基準価額×信託報酬率 期中の平均基準価額は5,534円です。 投信会社分は、信託財産の運用、運用報告書等各種書類の作成、基準価額の算出等の対価 販売会社分は、購入後の情報提供、交付運用報告書等各種書類の送付、口座内でのファンドの管理等の対価 受託会社分は、運用財産の保管・管理、投信会社からの運用指図の実行等の対価
(投信会社)	(11)	(0.194)	
(販売会社)	(25)	(0.443)	
(受託会社)	(1)	(0.016)	
(b) その他費用 (監査費用)	0 (0)	0.001 (0.001)	(b) その他費用＝期中のその他費用÷期中の平均受益権口数 監査費用は、監査法人等に支払うファンドの監査にかかる費用
合計	36	0.654	

(注1) 期中の費用（消費税等のかかるものは消費税等を含む）は追加・解約によって受益権口数に変動があるため、簡便法により算出した結果です。なお、その他費用は、このファンドが組入れているマザーファンドが支払った金額のうち、このファンドに対応するものを含みます。

(注2) 金額欄は項目ごとに円未満は四捨五入してあります。

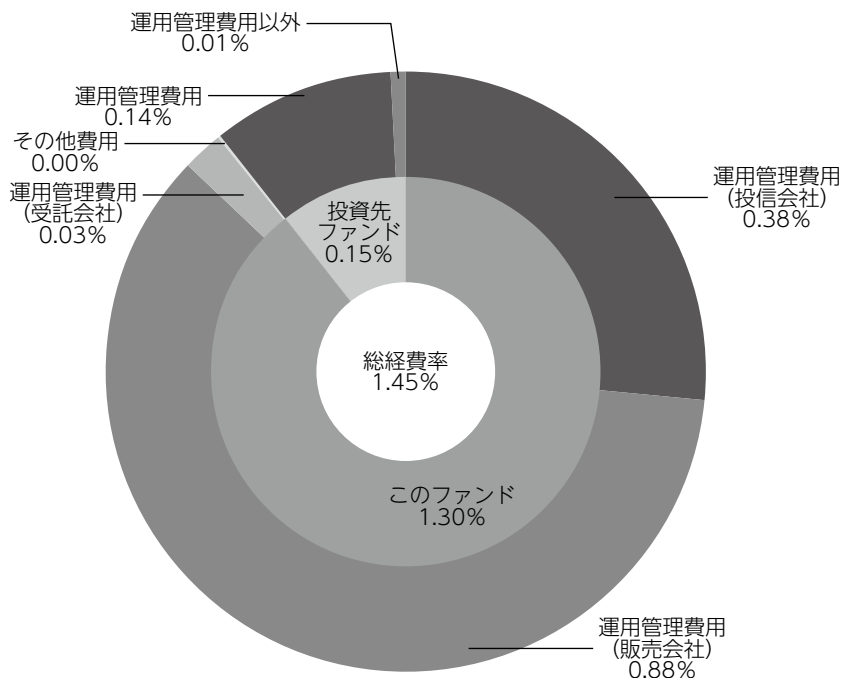
(注3) 比率欄は「1万口当たりのそれぞれの費用金額」を期中の平均基準価額で除して100を乗じたものです。

(注4) 各項目の費用は、このファンドが組入れている投資信託証券（マザーファンドを除く。）が支払った費用を含みません。

(参考情報)

◆総経費率

当作成期中の運用・管理にかかった費用の総額を期中の平均受益権口数に期中の平均基準価額（1口当たり）を乗じた数で除した総経費率（年率）は1.45%です。



総経費率 (①+②+③)	1.45%
①このファンドの費用の比率	1.30%
②投資先ファンドの運用管理費用の比率	0.14%
③投資先ファンドの運用管理費用以外の比率	0.01%

(注1) ①の費用は、1万口当たりの費用明細において用いた簡便法により算出したものです。

(注2) 各費用は、原則として、募集手数料、売買委託手数料および有価証券取引税を含みません。

(注3) 各比率は、年率換算した値です。

(注4) 投資先ファンドとは、このファンドが組入れている投資信託証券（マザーファンドを除く。）です。

(注5) ①の費用は、マザーファンドが支払った費用を含み、投資先ファンドが支払った費用を含みません。

(注6) ①の費用と②③の費用は、計上された期間が異なる場合があります。

(注7) 上記の前提条件で算出したものです。このため、これらの値はあくまでも参考であり、実際に発生した費用の比率と異なります。

■売買及び取引の状況（2020年5月26日から2020年11月25日まで）

投資信託受益証券

		第 90 期 ~ 第 95 期			
		買 付		売 付	
		□ 数	金 額	□ 数	金 額
外国 邦貨 建	シンコウ・グローバル・エクイティ・ ファンド（アンヘッジド）-Aクラス	千□ -	千円 -	千□ 3,875,409.793	千円 1,790,000

(注) 金額は受渡代金です。

■親投資信託受益証券の設定、解約状況（2020年5月26日から2020年11月25日まで）

期中の親投資信託受益証券の設定、解約はありません。

■利害関係人との取引状況等（2020年5月26日から2020年11月25日まで）

期中の利害関係人との取引等はありません。

(注) 利害関係人とは、投資信託及び投資法人に関する法律第11条第1項に規定される利害関係人です。

■組入資産の明細

(1) ファンド・オブ・ファンズが組入れた邦貨建ファンドの明細

フ ァ ン ド 名	第 15 作 成 期 末		第 16 作 成 期 末	
	□ 数	□ 数	評 価 額	比 率
	千□	千円	千円	%
シンコウ・グローバル・エクイティ・ ファンド（アンヘッジド）-Aクラス	45,216,495.416	41,341,085.623	18,128,066	98.1
合 計	45,216,495.416	41,341,085.623	18,128,066	98.1

(注) 比率欄は純資産総額に対する比率です。

(2) 親投資信託残高

	第 15 作 成 期 末		第 16 作 成 期 末	
	□ 数	□ 数	評 価 額	評 価 額
	千□	千円	千円	千円
国内マネー・マザーファンド	4,951	4,951	4,998	4,998

■投資信託財産の構成

2020年11月25日現在

項 目	第 16 作 成 期 末	
	評 価 額	比 率
投資信託受益証券	18,128,066	96.0
国内マネー・マザーファンド	4,998	0.0
コール・ローン等、その他	750,777	4.0
投資信託財産総額	18,883,841	100.0

(注) 評価額の単位未満は切捨ててあります。%は、小数点第2位を四捨五入しています。

■資産、負債、元本および基準価額の状況

(2020年6月25日)、(2020年7月27日)、(2020年8月25日)、(2020年9月25日)、(2020年10月26日)、(2020年11月25日)現在

項 目	第 90 期 末	第 91 期 末	第 92 期 末	第 93 期 末	第 94 期 末	第 95 期 末
(A) 資 産	22,113,491,020円	21,719,557,888円	21,081,627,704円	19,544,452,750円	18,787,751,308円	18,883,841,517円
コール・ローン等	648,997,936	782,788,642	777,085,343	638,593,715	765,152,267	750,777,453
投資信託受益証券(評価額)	21,259,495,560	20,931,771,722	20,299,544,837	18,720,861,511	18,017,601,517	18,128,066,045
国内マネー・マザーファンド(評価額)	4,997,524	4,997,524	4,997,524	4,997,524	4,997,524	4,998,019
未 収 入 金	200,000,000	-	-	180,000,000	-	-
(B) 負 債	533,090,655	406,781,006	435,432,867	479,740,606	417,446,868	397,058,534
未払収益分配金	332,827,099	325,430,284	321,061,349	313,209,945	307,644,409	304,417,928
未 払 解 約 金	175,561,735	57,070,172	92,547,049	143,924,284	88,664,070	72,985,169
未 払 信 託 報 酬	24,630,426	24,208,716	21,759,639	22,538,200	21,074,680	19,596,331
その他未払費用	71,395	71,834	64,830	68,177	63,709	59,106
(C) 純資産総額(A-B)	21,580,400,365	21,312,776,882	20,646,194,837	19,064,712,144	18,370,304,440	18,486,782,983
元 本	38,255,988,436	37,405,779,809	36,903,603,349	36,001,143,124	35,361,426,426	34,990,566,469
次期繰越損益金	△16,675,588,071	△16,093,002,927	△16,257,408,512	△16,936,430,980	△16,991,121,986	△16,503,783,486
(D) 受 益 権 総 口 数	38,255,988,436□	37,405,779,809□	36,903,603,349□	36,001,143,124□	35,361,426,426□	34,990,566,469□
1万口当たり基準価額(C/D)	5,641円	5,698円	5,595円	5,296円	5,195円	5,283円

(注) 第89期末における元本額は39,073,223,524円、当作成期間(第90期~第95期)中における追加設定元本額は1,408,751,332円、同解約元本額は5,491,408,387円です。

■損益の状況

〔自 2020年5月26日 至 2020年6月25日〕〔自 2020年6月26日 至 2020年7月27日〕〔自 2020年7月28日 至 2020年8月25日〕〔自 2020年8月26日 至 2020年9月25日〕〔自 2020年9月26日 至 2020年10月26日〕〔自 2020年10月27日 至 2020年11月25日〕

項 目	第 90 期	第 91 期	第 92 期	第 93 期	第 94 期	第 95 期
(A) 配 当 等 収 益	402,607,451円	392,769,693円	392,124,236円	382,112,113円	377,133,997円	373,715,271円
受 取 配 当 金	402,638,532	392,788,682	392,139,173	382,131,058	377,143,354	373,728,009
受 取 利 息	186	129	68	207	87	75
支 払 利 息	△31,267	△19,118	△15,005	△19,152	△9,444	△12,813
(B) 有 価 証 券 売 買 損 益	756,774,777	168,297,654	△429,193,001	△1,122,772,545	△405,121,343	257,474,561
売 買 益	777,470,557	169,756,558	3,741,713	9,540,080	4,022,640	262,871,561
売 買 損	△20,695,780	△1,458,904	△432,934,714	△1,132,312,625	△409,143,983	△5,397,000
(C) 信 託 報 酬 等	△24,701,821	△24,280,550	△21,824,469	△22,606,377	△21,138,389	△19,655,437
(D) 当 期 損 益 金 (A+B+C)	1,134,680,407	536,786,797	△58,893,234	△763,266,809	△49,125,735	611,534,395
(E) 前 期 繰 越 損 益 金	△15,137,179,291	△13,885,595,386	△13,456,519,890	△13,423,878,447	△14,134,082,658	△14,219,928,869
(F) 追 加 信 託 差 損 益 金	△2,340,262,088	△2,418,764,054	△2,420,934,039	△2,436,075,779	△2,500,269,184	△2,590,971,084
(配 当 等 相 当 額)	(14,983,372,511)	(14,675,111,897)	(14,484,940,108)	(14,145,774,610)	(13,914,546,896)	(13,790,738,835)
(売 買 損 益 相 当 額)	(△17,323,634,599)	(△17,093,875,951)	(△16,905,874,147)	(△16,581,850,389)	(△16,414,816,080)	(△16,381,709,919)
(G) 合 計 (D+E+F)	△16,342,760,972	△15,767,572,643	△15,936,347,163	△16,623,221,035	△16,683,477,577	△16,199,365,558
(H) 収 益 分 配 金	△332,827,099	△325,430,284	△321,061,349	△313,209,945	△307,644,409	△304,417,928
次 期 繰 越 損 益 金 (G+H)	△16,675,588,071	△16,093,002,927	△16,257,408,512	△16,936,430,980	△16,991,121,986	△16,503,783,486
追 加 信 託 差 損 益 金	△2,340,262,088	△2,418,764,054	△2,420,934,039	△2,436,075,779	△2,500,269,184	△2,590,971,084
(配 当 等 相 当 額)	(14,983,372,516)	(14,675,111,927)	(14,484,940,112)	(14,145,774,615)	(13,914,546,915)	(13,790,738,855)
(売 買 損 益 相 当 額)	(△17,323,634,604)	(△17,093,875,981)	(△16,905,874,151)	(△16,581,850,394)	(△16,414,816,099)	(△16,381,709,939)
分 配 準 備 積 立 金	2,696,614,924	2,662,363,703	2,669,216,539	2,635,922,069	2,617,695,394	2,626,417,994
繰 越 損 益 金	△17,031,940,907	△16,336,602,576	△16,505,691,012	△17,136,277,270	△17,108,548,196	△16,539,230,396

(注1) (B)有価証券売買損益は期末の評価換えによるものを含みます。

(注2) (C)信託報酬等には信託報酬に対する消費税等相当額を含めて表示しています。

(注3) (F)追加信託差損益金とあるのは、信託の追加設定の際、追加設定をした価額から元本を差し引いた差額分をいいます。

(注4) 分配金の計算過程

項 目	第 90 期	第 91 期	第 92 期	第 93 期	第 94 期	第 95 期
(a) 経費控除後の配当等収益	394,032,812円	375,777,785円	370,303,899円	359,510,037円	355,999,953円	362,081,494円
(b) 経費控除後の有価証券売買等損益	0	0	0	0	0	0
(c) 収 益 調 整 金	14,983,372,516	14,675,111,927	14,484,940,112	14,145,774,615	13,914,546,915	13,790,738,855
(d) 分 配 準 備 積 立 金	2,635,409,211	2,612,016,202	2,619,973,989	2,589,621,977	2,569,339,850	2,568,754,428
(e) 当 期 分 配 対 象 額 (a+b+c+d)	18,012,814,539	17,662,905,914	17,475,218,000	17,094,906,629	16,839,886,718	16,721,574,777
(f) 1万口当たり当期待対象額	4,708.50	4,721.97	4,735.37	4,748.43	4,762.22	4,778.88
(g) 分 配 金	332,827,099	325,430,284	321,061,349	313,209,945	307,644,409	304,417,928
(h) 1万口当たり分配金	87	87	87	87	87	87

■分配金のお知らせ

決算期	第 90 期	第 91 期	第 92 期	第 93 期	第 94 期	第 95 期
1万口当たり分配金	87円	87円	87円	87円	87円	87円

※分配金を再投資する場合、分配金は税引後自動的に無手数料で再投資されます。

分配金の課税上の取扱いについて

- ・追加型株式投資信託の分配金には、課税扱いとなる「普通分配金」と、非課税扱いとなる「元本払戻金（特別分配金）」があります。
 - 分配落ち後の基準価額が個別元本と同額または個別元本を上回る場合には、分配金の全額が普通分配金となります。
 - 分配落ち後の基準価額が個別元本を下回る場合には、下回る部分の額が元本払戻金（特別分配金）、分配金から元本払戻金（特別分配金）を控除した額が普通分配金となります。
- ・元本払戻金（特別分配金）が発生した場合は、分配金発生時における受益者毎の個別元本から当該元本払戻金（特別分配金）を控除した額が、その後の受益者毎の個別元本となります。

シンコウ・グローバル・エクイティ・ファンド (アンヘッジド) – Aクラス／Bクラス

当ファンドの仕組みは次の通りです。

形態	ケイマン諸島籍外国投資信託／円建受益証券
運用方針	主としてスワップ取引を通じて、「クロッキー高配当世界株指数（円建て、円ヘッジなし）」のリターン（コスト控除後）を享受することを目指します。スワップ取引の相手方はドイツ銀行ロンドン支店となります。
主な投資制限	<ul style="list-style-type: none"> ・原則として、上述のスワップ取引を行う以外にはリスク資産への投資は行いません。 ・有価証券の空売りは行いません。 ・純資産総額の10%を超える借り入れは行いません。 ・流動性に欠ける資産への投資は、純資産総額の15%以内とします。
決算日	12月末
関係法人	投資顧問会社：アセットマネジメントOne株式会社 受託会社：CIBCバンク・アンド・トラスト・カンパニー（ケイマン）リミテッド 管理事務代行会社兼保管受託銀行：ミズホ・バンク（USA）
信託報酬等	純資産総額に対し年率0.145% 上記料率には、投資顧問会社、受託会社、管理事務代行会社ならびに保管受託銀行への報酬が含まれます。ただし、これらの報酬の中には取引頻度に応じた額や最低支払額が設定されているものがあるため、取引頻度や資産規模などにより上記料率を上回る場合があります。なお、最低支払額として、受託会社に対し年15,000米ドル、管理事務代行会社に対し年45,000米ドルが設定されています。この他に、監査報酬、弁護士費用および当初設定にかかる諸費用などが支払われます。

「シンコウ・グローバル・エクイティ・ファンド（アンヘッジド）－Aクラス」及び「シンコウ・グローバル・エクイティ・ファンド（アンヘッジド）－Bクラス」は、「シンコウ・グローバル・エクイティ・ファンド（アンヘッジド）」の個別クラスとなっております。

「シンコウ・グローバル・エクイティ・ファンド（アンヘッジド）」の状況

(1) 財政状態計算書

2019年12月31日現在

(日本円表示)

資産		
損益を通じて公正価値で測定する金融資産 (取得原価：22,607,128,960円)		29,942,114,353
現金		282,781,994
資産合計		30,224,896,347
負債		
未払管理事務代行報酬及び未払保管受託報酬		6,203,226
未払管理報酬		3,748,994
未払専門家報酬		3,108,105
未払受託者報酬		1,487,031
その他の負債		596,378
負債合計（受益者に帰属する純資産を除く）		15,143,734
受益者に帰属する純資産		30,209,752,613
1口当たりの純資産価額		
クラスAファンド証券 (発行済ファンド証券口数 45,216,495,416口)		0.6293
クラスBファンド証券 (発行済ファンド証券口数 1,121,145,248口)		1.5657

(2) 包括利益計算書

2019年12月31日に終了した会計年度

(日本円表示)

投資収益／（損失）		
損益を通じて公正価値で測定する金融資産にかかる実現純利益		1,574,191,515
損益を通じて公正価値で測定する金融資産にかかる未実現利益／（損失）の変動純額		4,991,923,391
		6,566,114,906
費用		
管理事務代行報酬及び保管受託報酬		25,724,724
管理報酬		15,060,038
受託者報酬		3,052,878
専門家報酬		3,298,020
その他報酬		329,356
		47,465,016
純投資利益／（損失）		6,518,649,890
財務費用		
受益者への分配金		(5,531,577,702)
運用より生じた受益者に帰属する純資産の増加／（減少）額		987,072,188

(3) 損益を通じて公正価値で測定する金融資産
2019年12月31日現在

(単位：日本円)

	取得原価	公正価値
トータル・リターン・スワップ契約	22,607,128,960	29,942,114,353
	22,607,128,960	29,942,114,353

国内マネー・マザーファンド

運用報告書

第12期（決算日 2020年1月15日）

（計算期間 2019年1月16日～2020年1月15日）

国内マネー・マザーファンドの第12期の運用状況をご報告申し上げます。

当ファンドの仕組みは次の通りです。

信託期間	原則、無期限です。
運用方針	主として本邦通貨建ての短期公社債に投資することにより、安定した収益の確保を目指した運用を行います。
主要投資対象	本邦通貨建ての公社債を主要投資対象とします。
主な組入制限	株式への投資は行いません。外貨建資産への投資は行いません。

■最近3期の運用実績

決算期	基準価額		債券組入 比率	債券先物 比率	純資産 総額
	円	期中 騰落率			
10期（2018年1月15日）	10,104	△0.1	—	—	487
11期（2019年1月15日）	10,097	△0.1	—	—	470
12期（2020年1月15日）	10,093	△0.0	96.4	—	312

(注1) 債券先物比率は、買建比率－売建比率です。

(注2) 当ファンドのコンセプトに適した指数が存在しないため、ベンチマークおよび参考指数を定めておりません。

(注3) △（白三角）はマイナスを意味しています（以下同じ）。

■当期中の基準価額の推移

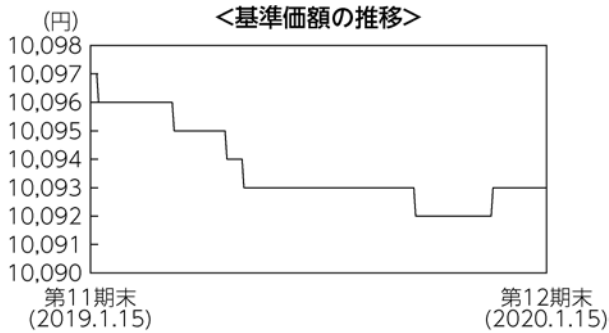
年 月 日	基 準 価 額		債券組入 比 率	債券先物 比 率
	円	騰 落 率		
(期 首) 2019 年 1 月 15 日	10,097	—	—	—
1 月 末	10,096	△0.0	—	—
2 月 末	10,096	△0.0	—	—
3 月 末	10,095	△0.0	—	—
4 月 末	10,095	△0.0	—	—
5 月 末	10,093	△0.0	54.7	—
6 月 末	10,093	△0.0	65.6	—
7 月 末	10,093	△0.0	65.5	—
8 月 末	10,093	△0.0	65.4	—
9 月 末	10,092	△0.0	65.3	—
10 月 末	10,092	△0.0	65.3	—
11 月 末	10,093	△0.0	96.5	—
12 月 末	10,093	△0.0	96.4	—
(期 末) 2020 年 1 月 15 日	10,093	△0.0	96.4	—

(注1) 騰落率は期首比です。

(注2) 債券先物比率は、買建比率－売建比率です。

■当期の運用経過（2019年1月16日から2020年1月15日まで）

基準価額等の推移



当ファンドの基準価額は前期日末比で下落しました。

基準価額の主な変動要因

当ファンドは、主としてわが国の短期公社債に投資し、安定した収益の確保を目指した運用を行いましたが、日銀のマイナス金利政策の影響が大きく前期末比で下落して期末を迎えました。

投資環境

当期間の残存3か月程度の日本国債の利回りについては、日銀の金融緩和の影響もあり、マイナス

圏で推移しました。

日銀は黒田総裁の第2期以降も「長短金利操作付き量的・質的金融緩和」を続けており、国債利回りには低下圧力がかかっています。一方、国債を除く債券については、プラス利回りに対するニーズも強いことから、0%前後の利回りに張り付いた状態になっています。

ポートフォリオについて

流動性や信用力を勘案し、残存1年以内の公社債を中心に運用を行いました。

今後の運用方針

引き続き短期公社債などを中心に投資を行い、安定した収益の確保を目指しますが、市場環境によっては、目標とする運用ができない場合があります。

■1万口当たりの費用明細

計算期間中に発生した費用はございません。

■売買及び取引の状況 (2019年1月16日から2020年1月15日まで)

公社債

		買付額	売付額
国	内 地 方 債 証 券	千円 303,541	千円 - (-)

(注) 金額は受渡代金です (経過利子分は含まれておりません)。

■利害関係人との取引状況等 (2019年1月16日から2020年1月15日まで)

期中の利害関係人との取引等はありません。

(注) 利害関係人とは、投資信託及び投資法人に関する法律第11条第1項に規定される利害関係人です。

■組入資産の明細

公社債

(A) 債券種類別開示

国内 (邦貨建) 公社債

区 分	当 期				末		
	額 面 金 額	評 価 額	組 入 比 率	う ち B B 格 以下組入比率	残 存 期 間 別 組 入 比 率		
					5年以上	2年以上	2年未満
地 方 債 証 券	千円 300,000	千円 300,853	% 96.4	% 96.4	% -	% -	% 96.4
合 計	300,000	300,853	96.4	96.4	-	-	96.4

(注1) 組入比率は、期末の純資産総額に対する評価額の比率であり、小数点第2位を四捨五入しています。

(注2) 無格付銘柄については、BB格以下に含めて表示しています。

(B) 個別銘柄開示

国内 (邦貨建) 公社債銘柄別

銘 柄	当 期				末
	利 率	額 面 金 額	評 価 額	償 還 年 月 日	
(地方債証券)	%	千円	千円		
336回 大阪府公募公債	1.4600	50,000	50,146	2020/03/30	
20年度9回 奈良県債	1.3800	250,000	250,706	2020/03/31	
合 計	-	300,000	300,853	-	

■投資信託財産の構成

2020年1月15日現在

項 目	当 期 末	
	評 価 額	比 率
公 社 債	千円 300,853	% 96.4
コ ー ル ・ ロ ー ン 等 、 そ の 他	11,375	3.6
投 資 信 託 財 産 総 額	312,229	100.0

(注) 評価額の単位未満は切捨ててあります。%は、小数点第2位を四捨五入しています。

■資産、負債、元本および基準価額の状況

(2020年1月15日)現在

項 目	当 期 末
(A) 資 産	312,229,328円
コ ー ル ・ ロ ー ン 等	10,150,232
地 方 債 証 券(評価額)	300,853,732
未 収 利 息	1,225,364
(B) 負 債	-
(C) 純 資 産 総 額(A-B)	312,229,328
元 本	309,355,418
次 期 繰 越 損 益 金	2,873,910
(D) 受 益 権 総 口 数	309,355,418口
1万口当たり基準価額(C/D)	10,093円

(注1) 期首元本額 466,412,046円
追加設定元本額 -円
一部解約元本額 157,056,628円

(注2) 期末における元本の内訳
世界高配当株セレクト(目標払出し型) 毎月決算・為替ヘッジなしコース 4,951,966円
世界高配当株セレクト(目標払出し型) 毎月決算・為替ヘッジありコース 4,951,966円
世界高配当株セレクト(目標払出し型) 年2回決算・為替ヘッジなしコース 990,394円
世界高配当株セレクト(目標払出し型) 年2回決算・為替ヘッジありコース 990,394円
グローバル・アロケーション・オープン Aコース(年1回決算・為替ヘッジなし) 19,702,509円
グローバル・アロケーション・オープン Bコース(年4回決算・為替ヘッジなし) 267,875,131円
グローバル・アロケーション・オープン Cコース(年1回決算・為替ヘッジ) 4,947,950円
グローバル・アロケーション・オープン Dコース(年4回決算・為替ヘッジ) 4,945,108円
期末元本合計 309,355,418円

■損益の状況

当期 自2019年1月16日 至2020年1月15日

項 目	当 期
(A) 受 取 利 息 等 収 益	2,501,298円
受 取 利 息	2,668,762
支 払 利 息	△167,464
(B) 有 価 証 券 売 買 損 益	△2,687,268
売 買 損	△2,687,268
(C) 当 期 損 益 金(A+B)	△185,970
(D) 前 期 繰 越 損 益 金	4,506,481
(E) 解 約 差 損 益 金	△1,446,601
(F) 合 計(C+D+E)	2,873,910
次 期 繰 越 損 益 金(F)	2,873,910

(注1) (B)有価証券売買損益は期末の評価換えによるものを含みます。
(注2) (E)解約差損益金とあるのは、中途解約の際、元本から解約価額を差し引いた差額分をいいます。