

## 運用報告書 (全体版)

### ワールド・インフラ好配当株式ファンド (毎月決算型)

当ファンドの仕組みは次の通りです。

商品分類	追加型投信/内外/株式	
信託期間	2012年7月31日から2027年7月15日までです。	
運用方針	配当等収益の確保と投資信託財産の成長を目指して運用を行います。	
主要投資対象	ワールド・インフラ好配当株式ファンド (毎月決算型)	世界好配当ビュア・インフラ株式マザーファンド受益証券
	世界好配当ビュア・インフラ株式マザーファンド	新興国および日本を含む世界各国のインフラ関連企業が発行する上場株式 (預託証券を含みます。)、株式に類似する権利およびインフラ関連の上場投資信託証券 (以下総称して「株式等」といいます。)
運用方法	株式等の実質組入比率については、原則として高位を保ちますが、マーケット環境や資金動向を勘案して実質組入比率を投資信託財産の50%程度を下限として引き下げる場合があります。世界好配当ビュア・インフラ株式マザーファンドにおける有価証券の運用指図に係る権限の全部または一部を、AMPキャピタル・インバスターズ・リミテッドに委託します。	
組入制限	ワールド・インフラ好配当株式ファンド (毎月決算型)	株式等への実質投資割合には制限を設けません。
	世界好配当ビュア・インフラ株式マザーファンド	株式等への投資割合には制限を設けません。
分配方針	分配対象額の範囲は、繰越分を含めた経費控除後の利子・配当等収益と売買益 (評価益を含みます。) 等の全額とします。分配金額は、原則として利子・配当等収益相当額を基礎として、安定的な収益分配を行うことを目指して委託者が決定します。ただし、分配対象額が少額の場合には、分配を行わないことがあります。また、毎年1月および7月の決算時の分配金額は、基準価額水準等を勘案し、上記分配相当額のほか、分配対象額の範囲内で委託者が決定する額を付加して分配を行う場合があります。留保益の運用については、特に制限を設けず、運用の基本方針に基づいた運用を行います。	

愛称：世界のかけ橋 (毎月決算型)

第106期	<決算日	2021年8月16日>
第107期	<決算日	2021年9月15日>
第108期	<決算日	2021年10月15日>
第109期	<決算日	2021年11月15日>
第110期	<決算日	2021年12月15日>
第111期	<決算日	2022年1月17日>

受益者の皆さまへ

毎々格別のお引立てに預かり厚くお礼申し上げます。

さて、「ワールド・インフラ好配当株式ファンド (毎月決算型)」は、2022年1月17日に第111期の決算を行いました。ここに、運用経過等をご報告申し上げます。

今後とも一層のご愛顧を賜りますようお願い申し上げます。

<運用報告書に関するお問い合わせ先>

コールセンター：0120-104-694

受付時間：営業日の午前9時から午後5時まで

お客さまのお取引内容につきましては、購入された販売会社にお問い合わせください。

アセットマネジメントOne株式会社

東京都千代田区丸の内1-8-2

<http://www.am-one.co.jp/>

# ワールド・インフラ好配当株式ファンド（毎月決算型）

## ■最近5作成期の運用実績

作成期	決算期	基準価額			Dow Jones Brookfield Global Infrastructure Composite Yield Index Total Return (円換算)		株式組入比率	投資信託受益証券、投資証券組入比率	純資産総額
		(分配落)	税込み分配金	期騰落率	(参考指数)	期騰落率			
第15作成期	82期 (2019年8月15日)	円	円	%	559,159.23	%	%	百万円	
	83期 (2019年9月17日)	8,281	50	△6.4	592,198.08	△6.5	2.3	20,206	
	84期 (2019年10月15日)	8,772	50	6.5	590,822.86	△0.2	2.2	21,311	
	85期 (2019年11月15日)	8,749	50	0.3	588,388.02	△0.4	2.1	20,900	
	86期 (2019年12月16日)	8,853	50	1.8	605,932.51	3.0	1.9	20,614	
	87期 (2020年1月15日)	9,106	50	3.4	633,589.07	4.6	1.9	21,121	
第16作成期	88期 (2020年2月17日)	9,424	50	4.0	649,166.15	2.5	2.0	21,138	
	89期 (2020年3月17日)	9,583	50	2.2	649,166.15	2.5	2.2	21,471	
	90期 (2020年4月15日)	6,576	50	△30.9	447,198.12	△31.1	2.9	14,731	
	91期 (2020年5月15日)	7,002	50	7.2	474,049.64	6.0	2.9	15,712	
	92期 (2020年6月15日)	6,963	30	△0.1	466,118.36	△1.7	2.6	15,697	
	93期 (2020年7月15日)	7,317	30	5.5	499,404.88	7.1	2.7	16,501	
第17作成期	94期 (2020年8月17日)	7,306	30	0.3	493,018.82	△1.3	2.0	16,426	
	95期 (2020年9月15日)	7,705	30	5.9	517,001.91	4.9	0.9	17,275	
	96期 (2020年10月15日)	7,269	30	△5.3	487,689.80	△5.7	0.3	16,199	
	97期 (2020年11月16日)	7,155	30	△1.2	492,298.91	0.9	0.2	15,805	
	98期 (2020年12月15日)	7,450	30	4.5	512,814.54	4.2	0.2	16,259	
	99期 (2021年1月15日)	7,598	30	2.4	526,259.96	2.6	0.2	16,318	
第18作成期	100期 (2021年2月15日)	7,729	30	2.1	535,617.10	1.8	0.2	16,429	
	101期 (2021年3月15日)	7,695	30	△0.1	541,541.45	1.1	0.2	16,164	
	102期 (2021年4月15日)	8,194	30	6.9	582,713.03	7.6	0.2	16,906	
	103期 (2021年5月17日)	8,304	30	1.7	600,374.00	3.0	0.3	16,500	
	104期 (2021年6月15日)	8,846	30	6.9	635,477.65	5.8	0.2	17,085	
	105期 (2021年7月15日)	9,301	30	5.5	666,073.01	4.8	0.3	17,305	
第19作成期	106期 (2021年8月16日)	8,783	30	△5.2	643,294.97	△3.4	0.3	15,993	
	107期 (2021年9月15日)	8,735	30	△0.2	641,979.38	△0.2	0.2	15,579	
	108期 (2021年10月15日)	8,688	30	△0.2	636,445.88	△0.9	0.3	15,251	
	109期 (2021年11月15日)	9,263	30	7.0	672,258.50	5.6	0.2	15,911	
	110期 (2021年12月15日)	9,177	30	△0.6	670,257.30	△0.3	0.2	15,055	
	111期 (2022年1月17日)	8,833	30	△3.4	661,007.30	△1.4	0.2	14,242	
		9,565	30	8.6	699,350.32	5.8	0.2	15,101	

(注1) 基準価額の騰落率は分配金込みです。

(注2) 当ファンドはマザーファンドを組入れますので、「株式組入比率」、「投資信託受益証券、投資証券組入比率」は実質比率を記載しております。

(注3) Dow Jones Brookfield Global Infrastructure Composite Yield Index Total Return (円換算) は、Dow Jones Brookfield Global Infrastructure Composite Yield Index Total Return (米ドル建て) をアセットマネジメントOneが円換算したものです。

Dow Jones Brookfield Global Infrastructure Composite Yield Index Total Returnは、公表している機関の知的財産です。

同機関は、当該指数の算出、公表、利用などに関する一切の権利を有しております。

同機関はファンドの運用成績などに関する一切の責任を負いません（以下同じ）。

(注4) △ (白三角) はマイナスを意味しています（以下同じ）。

## ■過去6ヶ月間の基準価額と市況の推移

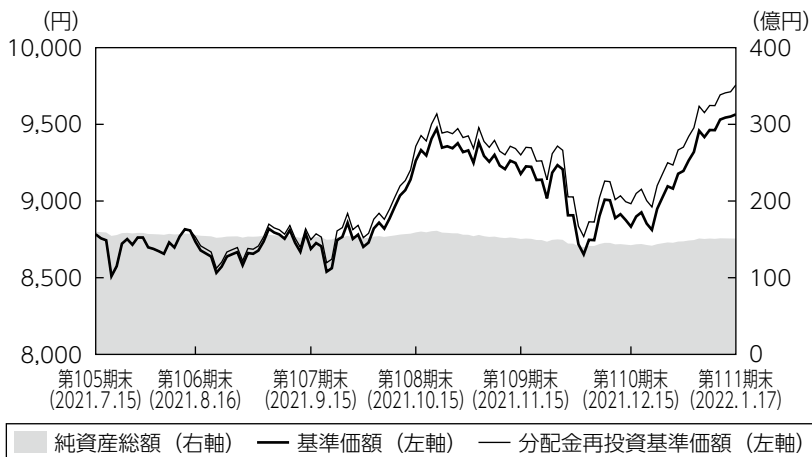
決算期	年 月 日	基 準 価 額		Dow Jones Brookfield Global Infrastructure Composite Yield Index Total Return (円換算)		株 式 組 入 比 率	投 資 信 託 証 券 組 入 比 率
			騰 落 率	(参考指数)	騰 落 率		
第106期	(期首) 2021年7月15日	円 8,783	% -	643,294.97	% -	% 95.2	% 0.3
	7月 末	8,762	△0.2	639,304.45	△0.6	95.6	0.3
	(期末) 2021年8月16日	8,765	△0.2	641,979.38	△0.2	95.1	0.2
第107期	(期首) 2021年8月16日	8,735	-	641,979.38	-	95.1	0.2
	8月 末	8,656	△0.9	637,182.62	△0.7	94.6	0.3
	(期末) 2021年9月15日	8,718	△0.2	636,445.88	△0.9	95.7	0.3
第108期	(期首) 2021年9月15日	8,688	-	636,445.88	-	95.7	0.3
	9月 末	8,781	1.1	635,888.03	△0.1	95.7	0.2
	(期末) 2021年10月15日	9,293	7.0	672,258.50	5.6	96.0	0.2
第109期	(期首) 2021年10月15日	9,263	-	672,258.50	-	96.0	0.2
	10月 末	9,330	0.7	678,296.17	0.9	95.8	0.2
	(期末) 2021年11月15日	9,207	△0.6	670,257.30	△0.3	95.3	0.2
第110期	(期首) 2021年11月15日	9,177	-	670,257.30	-	95.3	0.2
	11月 末	8,907	△2.9	656,942.11	△2.0	96.2	0.2
	(期末) 2021年12月15日	8,863	△3.4	661,007.30	△1.4	94.9	0.2
第111期	(期首) 2021年12月15日	8,833	-	661,007.30	-	94.9	0.2
	12月 末	9,264	4.9	692,298.48	4.7	94.7	0.3
	(期末) 2022年1月17日	9,595	8.6	699,350.32	5.8	95.7	0.2

(注1) 期末基準価額は分配金込み、騰落率は期首比です。

(注2) 当ファンドはマザーファンドを組入れますので、「株式組入比率」、「投資信託受益証券、投資証券組入比率」は実質比率を記載しております。

## ■第106期～第111期の運用経過（2021年7月16日から2022年1月17日まで）

### 基準価額等の推移



第106期首： 8,783円  
第111期末： 9,565円  
(既払分配金180円)  
騰落率： 11.1%  
(分配金再投資ベース)

- (注1) 分配金再投資基準価額は、税引前の分配金を再投資したものとみなして計算したもので、ファンド運用の実質的なパフォーマンスを示すものではありません。
- (注2) 分配金を再投資するかどうかについてはお客さまがご利用のコースにより異なります。また、ファンドの購入価額により課税条件も異なります。従って、お客さまの損益の状況を示すものではありません。
- (注3) 分配金再投資基準価額は、期首の基準価額に合わせて指数化しています。
- (注4) 当ファンドはベンチマークを定めておりません。

### 基準価額の主な変動要因

当作成期は世界好配当ピュア・インフラ株式マザーファンド（以下「マザーファンド」といいます。）を高位に組み入れ、株式要因および為替要因がともにプラスに寄与したことで基準価額は上昇しました。株式については、特に「石油・ガス貯蔵・配送」や「送配電施設」セクターの銘柄が上昇しプラス寄与となりました。為替については、米ドルが対円で上昇したほか、英ポンド、カナダドルなどが大きく上昇し基準価額に対してプラスに寄与しました。

## 投資環境

グローバル株式市場については、作成期初、新型コロナウイルスの感染抑制や企業業績の拡大などが好感されて上昇しました。その後、F R B（米連邦準備制度理事会）の量的緩和の縮小懸念や新たな変異株の感染拡大などで下落する場面もあったものの、投資家のリスク選好姿勢が続いたことで高値圏での推移となりました。インフラ株式市場も商品価格の上昇や経済活動の正常化の動きなどを受け堅調な動きとなりました。

為替市場は、投資家のリスク選好姿勢が続く中で、米長期金利の上昇やF R Bの金融政策の正常化の動きを受けて、米ドルが対円で上昇しました。また、英ポンドもイングランド銀行の利上げを受けて上昇したほか、原油価格など商品価格の上昇を受けて資源国通貨のカナダドルも上昇する展開となりました。一方、低金利政策の続くユーロなどは対円でも横ばいの動きとなりました。

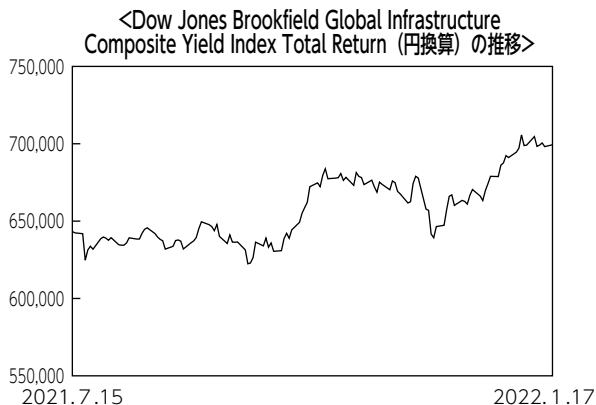
## ポートフォリオについて

### ●当ファンド

当ファンドは、マザーファンドを通じて主として世界のインフラ関連企業が発行する上場株式等に実質的に投資しています。当作成期間を通じて概ねマザーファンドの組入比率は高位を維持しました。作成期末時点のマザーファンドの組入比率は98.1%とし、実質株式等組入比率は、95.9%程度となりました。

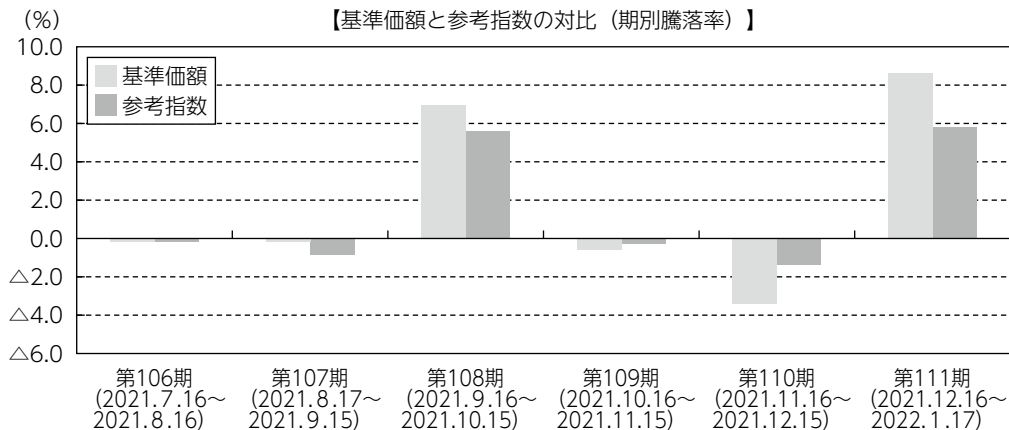
### ●世界好配当ピュア・インフラ株式マザーファンド

当作成期間、高配当利回りの安定的な実現と長期的な成長が見込めるピュア（純粋）なインフラ企業を重点的に選択しポートフォリオ構築を行いました。セクター別では、引き続き、パイプラインの投資需要が見込まれる北米の「石油・ガス貯蔵・配送」セクターや景気回復による電力需要が見込まれる「送配電設備」セクターなどに注目し運用を行いました。



## ベンチマークとの差異について

当ファンドは運用の目標となるベンチマークを設けておりません。  
以下のグラフは、基準価額と参考指数の騰落率の対比です。



(注) 基準価額の騰落率は分配金（税引前）込みです。

## 分配金

収益分配金につきましては運用実績・分配原資等を勘案し、以下の表の通りとさせていただきます。  
なお、収益分配金に充てなかった利益は信託財産内に留保し、運用の基本方針に基づいて運用いたします。

## ■分配原資の内訳（1万口当たり）

項目	第106期	第107期	第108期	第109期	第110期	第111期
	2021年7月16日 ~2021年8月16日	2021年8月17日 ~2021年9月15日	2021年9月16日 ~2021年10月15日	2021年10月16日 ~2021年11月15日	2021年11月16日 ~2021年12月15日	2021年12月16日 ~2022年1月17日
当期分配金（税引前）	30円	30円	30円	30円	30円	30円
対基準価額比率	0.34%	0.34%	0.32%	0.33%	0.34%	0.31%
当期の収益	5円	0円	30円	2円	20円	30円
当期の収益以外	24円	29円	-円	27円	9円	-円
翌期繰越分配対象額	840円	811円	833円	806円	797円	1,136円

(注1) 「当期の収益」および「当期の収益以外」は、小数点以下切捨てで算出しているためこれらを合計した額と「当期分配金（税引前）」の額が一致しない場合があります。

(注2) 当期分配金の「対基準価額比率」は「当期分配金（税引前）」の期末基準価額（分配金込み）に対する比率で、ファンドの収益率とは異なります。また、小数点第3位を四捨五入しています。

(注3) 「当期の収益」は「経費控除後の配当等収益」および「経費控除後・繰越欠損補填後の売買益（含、評価益）」から分配に充当した金額です。また、「当期の収益以外」は「分配準備積立金」および「収益調整金」から分配に充当した金額です。

## 今後の運用方針

### ●当ファンド

当ファンドの運用方針については、引き続きマザーファンドの高位組み入れを通じて世界のインフラ関連企業が発行する上場株式などに実質的に投資を行い、配当等収益の確保と投資信託財産の成長を目指して運用を行います。

### ●世界好配当ピュア・インフラ株式マザーファンド

各国の中央銀行が金融政策の正常化に向けた動きを強める中、資産クラスとしてのグローバルインフラ株式は、依然として魅力的な利回りを提供するディフェンシブ性の高い資産として投資家需要が継続していくと見えています。引き続き、割安と判断される魅力的な銘柄に厳選して投資を行っていきます。

## ■ 1万口当たりの費用明細

項目	第106期～第111期		項目の概要
	(2021年7月16日 ～2022年1月17日)		
	金額	比率	
(a) 信託報酬	84円	0.941%	(a) 信託報酬＝期中の平均基準価額×信託報酬率 期中の平均基準価額は8,959円です。 投信会社分は、信託財産の運用、運用報告書等各種書類の作成、基準価額の算出等の対価 販売会社分は、購入後の情報提供、交付運用報告書等各種書類の送付、口座内でのファンドの管理等の対価 受託会社分は、運用財産の保管・管理、投信会社からの運用指図の実行等の対価
(投信会社)	(44)	(0.493)	
(販売会社)	(38)	(0.420)	
(受託会社)	( 2)	(0.028)	
(b) 売買委託手数料	2	0.018	(b) 売買委託手数料＝期中の売買委託手数料÷期中の平均受益権口数 売買委託手数料は、組入有価証券等の売買の際に発生する手数料
(株式)	( 2)	(0.018)	
(投資証券)	( 0)	(0.000)	
(c) 有価証券取引税	1	0.006	(c) 有価証券取引税＝期中の有価証券取引税÷期中の平均受益権口数 有価証券取引税は、有価証券の取引の都度発生する取引に関する税金
(株式)	( 1)	(0.006)	
(投資証券)	( 0)	(0.000)	
(d) その他費用	2	0.018	(d) その他費用＝期中のその他費用÷期中の平均受益権口数 保管費用は、外国での資産の保管等に要する費用 監査費用は、監査法人等に支払うファンドの監査にかかる費用 その他は、信託事務の処理に要する諸費用等
(保管費用)	( 1)	(0.017)	
(監査費用)	( 0)	(0.001)	
(その他)	( 0)	(0.000)	
合計	88	0.983	

(注1) 期中の費用（消費税等のかかるものは消費税等を含む）は追加・解約によって受益権口数に変動があるため、簡便法により算出した結果です。なお、売買委託手数料、有価証券取引税およびその他費用は、このファンドが組入れているマザーファンドが支払った金額のうち、このファンドに対応するものを含みます。

(注2) 金額欄は項目ごとに円未満は四捨五入してあります。

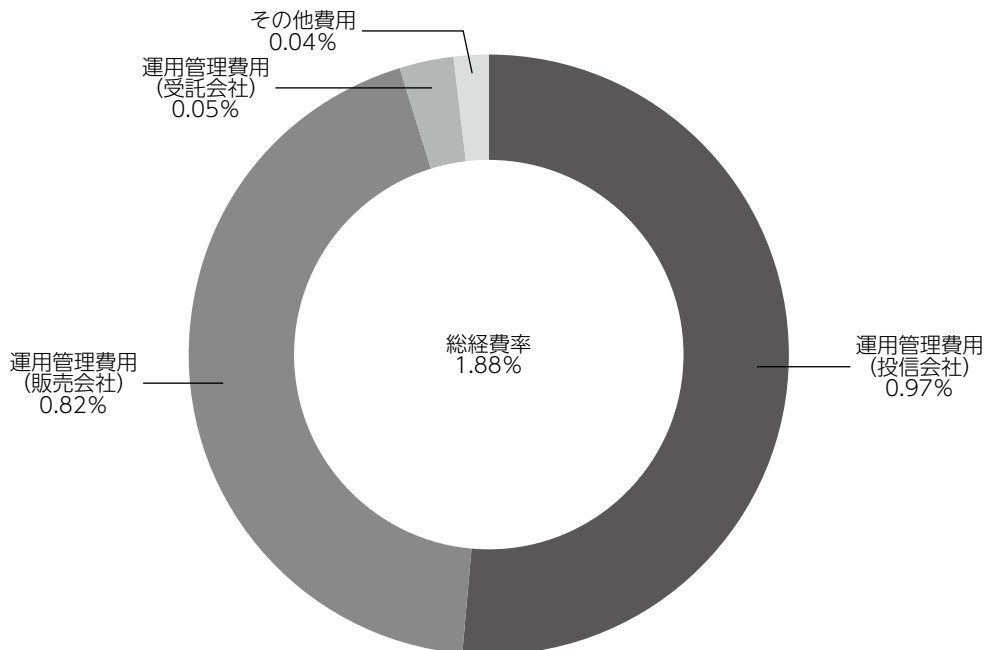
(注3) 比率欄は「1万口当たりのそれぞれの費用金額」を期中の平均基準価額で除して100を乗じたものです。



## (参考情報)

### ◆総経費率

当作成期中の運用・管理にかかった費用の総額を期中の平均受益権口数に期中の平均基準価額（1口当たり）を乗じた数で除した総経費率（年率）は1.88%です。



(注1) 1万口当たりの費用明細において用いた簡便法により算出したものです。

(注2) 各費用は、原則として、募集手数料、売買委託手数料および有価証券取引税を含みません。

(注3) 各比率は、年率換算した値です。

(注4) 上記の前提条件で算出したものです。このため、これらの値はあくまでも参考であり、実際に発生した費用の比率と異なります。

■親投資信託受益証券の設定、解約状況（2021年7月16日から2022年1月17日まで）

	第 106 期 ~ 第 111 期			
	設 定		解 約	
	□ 数	金 額	□ 数	金 額
世界好配当ピュア・インフラ株式マザーファンド	千□ 6,138	千円 20,000	千□ 758,393	千円 2,600,000

■株式売買金額の平均組入株式時価総額に対する割合

項 目	第 106 期 ~ 第 111 期
	世界好配当ピュア・インフラ株式マザーファンド
(a) 期 中 の 株 式 売 買 金 額	6,131,365千円
(b) 期 中 の 平 均 組 入 株 式 時 価 総 額	17,887,855千円
(c) 売 買 高 比 率 (a)／(b)	0.34

(注) (b)は各月末の組入株式時価総額の平均です。

■利害関係人との取引状況等（2021年7月16日から2022年1月17日まで）

期中の利害関係人との取引等はありません。

(注) 利害関係人とは、投資信託及び投資法人に関する法律第11条第1項に規定される利害関係人です。

■組入資産の明細

親投資信託残高

	第18作成期末	第 19 作 成 期 末	
	□ 数	□ 数	評 価 額
世界好配当ピュア・インフラ株式マザーファンド	千□ 4,770,197	千□ 4,017,942	千円 14,814,557

<補足情報>

■世界好配当ピュア・インフラ株式マザーファンドの組入資産の明細

下記は、世界好配当ピュア・インフラ株式マザーファンド（4,672,660,814口）の内容です。

(1) 外国株式

銘柄	2021年7月15日現在		2022年1月17日現在		業種等
	株数	金額	株数	金額	
(アメリカ)	百株	千円	百株	千円	
PINNACLE WEST CAPITAL CORP	425.27	4,182	578.74	478,233	電力
SEMPRA ENERGY	923.63	11,643	843.95	1,331,275	総合公益事業
ATMOS ENERGY CORP	-	2,043	192.67	233,626	ガス
CENTERPOINT ENERGY INC	3,810.42	6,784	2,457.26	775,739	総合公益事業
GRUPO AEROPORTUARIO DEL SURESTE SAB DE CV ADR	23.94	-	-	-	運送インフラ
NISOURCE INC	2,508.81	5,351	1,889.08	611,920	総合公益事業
OGE ENERGY CORP	-	576	151.6	65,868	電力
EDISON INTERNATIONAL	781.88	3,954	620.28	452,132	電力
WILLIAMS COS INC	5,099.98	10,371	3,540.87	1,185,843	石油・ガス・消耗燃料
KINDER MORGAN INC/DELAWARE	1,795.95	2,470	1,380.87	282,462	石油・ガス・消耗燃料
PLAINS GP HOLDINGS LP	7,687.1	7,747	6,604.94	885,859	石油・ガス・消耗燃料
小計	株数 銘柄数	金額 比率	株数 銘柄数	金額 比率	
	23,056.98 9銘柄	<36.6%>	18,260.26 10銘柄	55,124 -	6,302,964 -
(カナダ)	百株	千円	百株	千円	
ENBRIDGE INC	4,026.51	17,196	3,288.04	1,568,144	石油・ガス・消耗燃料
TC ENERGY CORP	2,486.71	11,047	1,759.19	1,007,440	石油・ガス・消耗燃料
GIBSON ENERGY INC	5,071.83	10,657	4,502.6	971,871	石油・ガス・消耗燃料
PEMBINA PIPELINE CORP	2,116.78	8,309	2,055.17	757,702	石油・ガス・消耗燃料
INTER PIPELINE LTD	1,405.94	-	-	-	石油・ガス・消耗燃料
小計	株数 銘柄数	金額 比率	株数 銘柄数	金額 比率	
	15,107.77 5銘柄	<25.0%>	11,605 4銘柄	47,210 -	4,305,159 -
(オーストラリア)	百株	千円	百株	千円	
APA GROUP	-	1,667	1,655.44	137,446	ガス
SPARK INFRASTRUCTURE GROUP	12,544.07	-	-	-	電力
ATLAS ARTERIA LTD	11,126.5	6,649	9,763.91	548,228	運送インフラ
小計	株数 銘柄数	金額 比率	株数 銘柄数	金額 比率	
	23,670.57 2銘柄	<4.0%>	11,419.35 2銘柄	8,316 -	685,674 -
(香港)	百株	千円	百株	千円	
BEIJING ENTERPRISES WATER GROUP LTD	66,209.04	17,743	56,869.04	260,469	水道
小計	株数 銘柄数	金額 比率	株数 銘柄数	金額 比率	
	66,209.04 1銘柄	<1.5%>	56,869.04 1銘柄	17,743 -	260,469 -
(イギリス)	百株	千円	百株	千円	
SEVERN TRENT PLC	291.05	643	222.55	100,594	水道
NATIONAL GRID PLC	9,771.84	9,191	8,502.67	1,437,073	総合公益事業
UNITED UTILITIES GROUP PLC	1,234.96	930	872.88	145,482	水道
PENNON GROUP PLC	633.62	514	463.44	80,429	水道
小計	株数 銘柄数	金額 比率	株数 銘柄数	金額 比率	
	11,931.47 4銘柄	<10.2%>	10,061.54 4銘柄	11,279 -	1,763,579 -
(スイス)	百株	千円	百株	千円	
FLUGHAFEN ZUERICH AG	176.61	2,657	147.47	332,255	運送インフラ
小計	株数 銘柄数	金額 比率	株数 銘柄数	金額 比率	
	176.61 1銘柄	<1.9%>	147.47 1銘柄	2,657 -	332,255 -
(ユーロ…ベルギー)	百株	千円	百株	千円	
ELIA GROUP	122.46	-	-	-	電力
小計	株数 銘柄数	金額 比率	株数 銘柄数	金額 比率	
	122.46 1銘柄	<-%>	- 1銘柄	- -	- -
(ユーロ…フランス)	百株	千円	百株	千円	
VINCI S.A.	1,039.79	8,071	819.7	1,052,938	建設・土木

銘柄	2021年7月15日現在		2022年1月17日現在		業種等
	株数	株数	評価額	評価額	
			外貨建金額	邦貨換算金額	
(ユーロ…フランス) ADP	百株 188.95	百株 175.61	千ユーロ 2,232	千円 291,279	運送インフラ
小計	株数・金額 1,228.74 2銘柄数<比率>	株数・金額 995.31 2銘柄数<比率>	10,304 -	1,344,217 <7.8%>	
(ユーロ…ドイツ) VANTAGE TOWERS AG	百株 773.58	百株 208.45	千ユーロ 625	千円 81,576	各種電気通信サービス
小計	株数・金額 773.58 1銘柄数<比率>	株数・金額 208.45 1銘柄数<比率>	625 -	81,576 <0.5%>	
(ユーロ…スペイン) FERROVIAL SA	百株 845.64	百株 599.74	千ユーロ 1,585	千円 206,777	建設・土木
小計	株数・金額 845.64 1銘柄数<比率>	株数・金額 599.74 1銘柄数<比率>	1,585 -	206,777 <1.2%>	
(ユーロ…イタリア) ITALGAS SPA RAI WAY SPA INFRASTRUTTURE WIRELESS ITALIANE SPA	百株 4,797.47 13,791.5 2,551.99	百株 3,882.28 11,928.33 3,391.89	千ユーロ 2,289 6,178 3,244	千円 298,700 806,034 423,268	ガス メディア 各種電気通信サービス
小計	株数・金額 21,140.96 3銘柄数<比率>	株数・金額 19,202.5 3銘柄数<比率>	11,713 -	1,528,003 <8.9%>	
合計	株数・金額 164,263.82 30銘柄数<比率>	株数・金額 129,368.66 29銘柄数<比率>	-	16,810,678 <97.6%>	

(注1) 邦貨換算金額は、2022年1月17日現在の時価をわが国の対顧客電信売買相場の仲値により邦貨換算したものです。

(注2) < >内は、2022年1月17日現在のマザーファンド純資産総額に対する各通貨別（ユーロは国別）株式評価額の比率です。

(注3) 金額の単位未満は切捨ててあります。％は、小数点第2位を四捨五入しています。なお、合計は、四捨五入の関係で合わない場合があります。

## (2) 外国投資信託受益証券、投資証券

銘柄	2021年7月15日現在		2022年1月17日現在		比率
	□数	□数	外貨建金額	邦貨換算金額	
(アメリカ) AMERICAN TOWER CORP	千口 1.931	千口 1.3	千アメリカ・ドル 325	千円 37,252	% 0.2
合計	□数・金額 1.931 1銘柄数<比率>	□数・金額 1.3 1銘柄数<比率>	325 -	37,252 -	- 0.2

(注1) 邦貨換算金額は、2022年1月17日現在の時価をわが国の対顧客電信売買相場の仲値により邦貨換算したものです。

(注2) 比率は、2022年1月17日現在のマザーファンド純資産総額に対する投資信託受益証券、投資証券評価額の比率です。

(注3) 金額の単位未満は切捨ててあります。％は、小数点第2位を四捨五入しています。なお、合計は、四捨五入の関係で合わない場合があります。

## ■投資信託財産の構成

2022年1月17日現在

項目	第19作期末	
	評価額	比率
世界好配当ピュア・インフラ株式マザーファンド	千円 14,814,557	% 97.0
コール・ローン等、その他	461,788	3.0
投資信託財産総額	15,276,345	100.0

(注1) 評価額の単位未満は切捨ててあります。％は、小数点第2位を四捨五入しています。

(注2) 期末の世界好配当ピュア・インフラ株式マザーファンドの外貨建資産の投資信託財産総額に対する比率は、17,102,140千円、99.1%です。

(注3) 外貨建資産は、期末の時価をわが国の対顧客電信売買相場の仲値により邦貨換算したものです。なお、2022年1月17日における邦貨換算レートは、1アメリカ・ドル=114.34円、1カナダ・ドル=91.19円、1オーストラリア・ドル=82.45円、1香港・ドル=14.68円、1イギリス・ポンド=156.35円、1スイス・フラン=125.03円、1ユーロ=130.45円です。

## ■資産、負債、元本および基準価額の状況

(2021年8月16日)、(2021年9月15日)、(2021年10月15日)、(2021年11月15日)、(2021年12月15日)、(2022年1月17日)現在

項 目	第106期末	第107期末	第108期末	第109期末	第110期末	第111期末
<b>(A) 資 産</b>	<b>15,708,237,173円</b>	<b>15,382,422,046円</b>	<b>16,098,462,893円</b>	<b>15,191,309,548円</b>	<b>14,336,387,997円</b>	<b>15,276,345,428円</b>
コール・ローン等	434,099,878	455,399,374	457,686,022	411,478,392	398,533,934	431,788,387
世界好配当ビュア・インフラ株式 マザーファンド(評価額)	15,254,137,295	14,927,022,672	15,580,776,871	14,734,831,156	13,937,854,063	14,814,557,041
未 収 入 金	20,000,000	－	60,000,000	45,000,000	－	30,000,000
<b>(B) 負 債</b>	<b>128,882,982</b>	<b>131,186,265</b>	<b>187,455,867</b>	<b>135,776,195</b>	<b>93,444,294</b>	<b>174,517,155</b>
未払収益分配金	53,509,615	52,663,095	51,529,461	49,219,660	48,371,397	47,366,492
未払解約金	49,829,965	55,114,327	112,624,569	62,014,923	22,863,547	102,429,314
未払信託報酬	25,494,862	23,364,356	23,257,556	24,494,968	22,167,146	24,674,364
その他未払費用	48,540	44,487	44,281	46,644	42,204	46,985
<b>(C) 純資産総額(A－B)</b>	<b>15,579,354,191</b>	<b>15,251,235,781</b>	<b>15,911,007,026</b>	<b>15,055,533,353</b>	<b>14,242,943,703</b>	<b>15,101,828,273</b>
元 本	17,836,538,344	17,554,365,109	17,176,487,173	16,406,553,495	16,123,799,081	15,788,830,837
次期繰越損益金	△2,257,184,153	△2,303,129,328	△1,265,480,147	△1,351,020,142	△1,880,855,378	△687,002,564
<b>(D) 受 益 権 総 口 数</b>	<b>17,836,538,344□</b>	<b>17,554,365,109□</b>	<b>17,176,487,173□</b>	<b>16,406,553,495□</b>	<b>16,123,799,081□</b>	<b>15,788,830,837□</b>
1万口当たり基準価額(C/D)	8,735円	8,688円	9,263円	9,177円	8,833円	9,565円

(注) 第105期末における元本額は18,208,549,291円、当作成期間(第106期～第111期)中における追加設定元本額は426,430,900円、同解約元本額は2,846,149,354円です。

## ■損益の状況

〔自 2021年7月16日 至 2021年8月16日〕〔自 2021年8月17日 至 2021年9月15日〕〔自 2021年9月16日 至 2021年10月15日〕〔自 2021年10月16日 至 2021年11月15日〕〔自 2021年11月16日 至 2021年12月15日〕〔自 2021年12月16日 至 2022年1月17日〕

項 目	第 106 期	第 107 期	第 108 期	第 109 期	第 110 期	第 111 期
(A) 配 当 等 収 益	△11,473円	△7,343円	△3,979円	△9,157円	△7,924円	△4,373円
受 取 利 息	317	415	149	185	81	493
支 払 利 息	△11,790	△7,758	△4,128	△9,342	△8,005	△4,866
(B) 有 価 証 券 売 買 損 益	△7,388,029	△4,983,846	1,062,092,682	△68,691,201	△481,789,065	1,224,674,168
売 買 益	3,445,237	3,075,186	1,069,686,161	5,615,426	4,732,732	1,241,786,484
売 買 損	△10,833,266	△8,059,032	△7,593,479	△74,306,627	△486,521,797	△17,112,316
(C) 信 託 報 酬 等	△25,543,402	△23,408,843	△23,301,837	△24,541,612	△22,209,350	△24,721,349
(D) 当 期 損 益 金 (A + B + C)	△32,942,904	△28,400,032	1,038,786,866	△93,241,970	△504,006,339	1,199,948,446
(E) 前 期 繰 越 損 益 金	△419,421,234	△494,158,976	△560,585,755	406,555,130	258,615,253	△286,471,272
(F) 追 加 信 託 差 損 益 金	△1,751,310,400	△1,727,907,225	△1,692,151,797	△1,615,113,642	△1,587,092,895	△1,553,113,246
(配 当 等 相 当 額)	(1,038,605,060)	(1,025,600,464)	(1,005,179,392)	(961,272,106)	(946,003,848)	(927,805,360)
(売 買 損 益 相 当 額)	(△2,789,915,460)	(△2,753,507,689)	(△2,697,331,189)	(△2,576,385,748)	(△2,533,096,743)	(△2,480,918,606)
(G) 合 計 (D + E + F)	△2,203,674,538	△2,250,466,233	△1,213,950,686	△1,301,800,482	△1,832,483,981	△639,636,072
(H) 収 益 分 配 金	△53,509,615	△52,663,095	△51,529,461	△49,219,660	△48,371,397	△47,366,492
次 期 繰 越 損 益 金 (G + H)	△2,257,184,153	△2,303,129,328	△1,265,480,147	△1,351,020,142	△1,880,855,378	△687,002,564
追 加 信 託 差 損 益 金	△1,751,310,400	△1,727,907,225	△1,692,151,797	△1,615,113,642	△1,587,092,895	△1,553,113,246
(配 当 等 相 当 額)	(1,038,648,776)	(1,025,696,259)	(1,005,345,415)	(961,301,174)	(946,088,393)	(927,886,653)
(売 買 損 益 相 当 額)	(△2,789,959,176)	(△2,753,603,484)	(△2,697,497,212)	(△2,576,414,816)	(△2,533,181,288)	(△2,480,999,899)
分 配 準 備 積 立 金	461,083,082	398,748,567	426,671,650	361,977,125	339,046,959	866,110,682
繰 越 損 益 金	△966,956,835	△973,970,670	-	△97,883,625	△632,809,442	-

(注1) (B)有価証券売買損益は期末の評価換えによるものを含みます。

(注2) (C)信託報酬等には信託報酬に対する消費税等相当額を含めて表示しています。

(注3) (F)追加信託差損益金とあるのは、信託の追加設定の際、追加設定をした価額から元本を差し引いた差額分をいいます。

(注4) 信託財産の運用の指図に係る権限を委託するために要する費用は、第106期から第111期までは世界好配当ピュア・インフラ株式マザーファンド38,813,208円で、委託者報酬から支弁しております。

(注5) 分配金の計算過程

項 目	第 106 期	第 107 期	第 108 期	第 109 期	第 110 期	第 111 期
(a) 経費控除後の配当等収益	10,134,200円	1,006,117円	56,513,423円	4,641,655円	32,949,937円	38,250,852円
(b) 経費控除後の有価証券売買等損益	0	0	33,085,156	0	0	544,594,539
(c) 収 益 調 整 金	1,038,648,776	1,025,696,259	1,005,345,415	961,301,174	946,088,393	927,886,653
(d) 分 配 準 備 積 立 金	504,458,497	450,405,545	388,602,532	406,555,130	354,468,419	330,631,783
(e) 当 期 分 配 対 象 額 (a+b+c+d)	1,553,241,473	1,477,107,921	1,483,546,526	1,372,497,959	1,333,506,749	1,841,363,827
(f) 1万口当たり当期待対象額	870.82	841.45	863.71	836.55	827.04	1,166.24
(g) 分 配 金	53,509,615	52,663,095	51,529,461	49,219,660	48,371,397	47,366,492
(h) 1万口当たり分配金	30	30	30	30	30	30

## ■分配金のお知らせ

決算期	第 106 期	第 107 期	第 108 期	第 109 期	第 110 期	第 111 期
1 万口当たり分配金	30円	30円	30円	30円	30円	30円

※分配金を再投資する場合、分配金は税引後自動的に無手数料で再投資されます。

### 分配金の課税上の取扱いについて

- ・追加型株式投資信託の分配金には、課税扱いとなる「普通分配金」と、非課税扱いとなる「元本払戻金（特別分配金）」があります。
  - 分配落ち後の基準価額が個別元本と同額または個別元本を上回る場合には、分配金の全額が普通分配金となります。
  - 分配落ち後の基準価額が個別元本を下回る場合には、下回る部分の額が元本払戻金（特別分配金）、分配金から元本払戻金（特別分配金）を控除した額が普通分配金となります。
- ・元本払戻金（特別分配金）が発生した場合は、分配金発生時における受益者毎の個別元本から当該元本払戻金（特別分配金）を控除した額が、その後の受益者毎の個別元本となります。

## 《お知らせ》

■信託期間を延長し、償還日を2027年7月15日に変更しました。

(2021年10月16日)

■以下の約款変更等を予定しております。

当ファンドの主たる投資対象である「世界好配当ピュア・インフラ株式マザーファンド」（以下、「マザーファンド」といいます。）の運用指図権限の委託先が2022年3月25日を目途に「AMPキャピタル・インベスターズ・リミテッド」（以下「AMPキャピタル」といいます。）から、「マッコリー・インベストメント・マネジメント・グローバル・リミテッド」（以下「マッコリー」といいます。）へ変更となる予定です。（2022年1月17日時点）

この変更にあたり、マザーファンドの運用を担当しているAMPキャピタルの運用チームは解散し、マッコリーの運用チームが運用を引き継ぐこととなるため、マザーファンドの約款に重大な変更が生じるものと判断し、書面決議にて賛否を問う予定です。

なお、委託先変更の決定の連絡を受けてから重大な約款変更の手続きを開始するため、委託先変更の連絡日によっては、約款変更の可否が決定される日以前にすでに委託先が変更されている場合があります。書面決議で否決された場合には、変更前の委託先での運用ができないため、繰上償還させていただきます。

(2022年1月17日)

# 世界好配当ピュア・インフラ株式マザーファンド

## 運用報告書

第11期（決算日 2021年8月16日）

（計算期間 2020年8月18日～2021年8月16日）

世界好配当ピュア・インフラ株式マザーファンドの第11期の運用状況をご報告申し上げます。

当ファンドの仕組みは次の通りです。

信託期間	原則、無期限です。
運用方針	配当等収益の確保と投資信託財産の成長を目指して運用を行います。株式等の銘柄選定にあたっては、市況動向や、個別企業のキャッシュフロー安定性、成長性、流動性、配当等を勘案して投資を行います。有価証券の運用指図に係る権限の全部または一部を、AMPキャピタル・インベスターズ・リミテッドに委託します。
主要投資対象	新興国および日本を含む世界各国のインフラ関連企業が発行する上場株式（預託証券を含みます。）、株式に類似する権利およびインフラ関連の上場投資信託証券（以下総称して「株式等」といいます。）。
主な組入制限	株式等への投資割合には制限を設けません。

### ■最近5期の運用実績

決算期	基準価額		Dow Jones Brookfield Global Infrastructure Composite Yield Index Total Return (円換算)		株式組入比率	投資信託受益証券、投資証券組入比率	純資産総額
	円	%	(参考指数)	%			
7期 (2017年8月15日)	25,638	16.5	561,115.48	13.6	92.7	5.0	42,655
8期 (2018年8月15日)	26,210	2.2	567,723.36	1.2	93.0	4.5	32,615
9期 (2019年8月15日)	26,834	2.4	559,159.23	△1.5	94.7	2.4	24,333
10期 (2020年8月17日)	27,084	0.9	517,001.91	△7.5	96.5	0.9	20,677
11期 (2021年8月16日)	32,799	21.1	641,979.38	24.2	97.1	0.2	18,957

(注1) Dow Jones Brookfield Global Infrastructure Composite Yield Index Total Return (円換算) は、Dow Jones Brookfield Global Infrastructure Composite Yield Index Total Return をアセットマネジメント One が円換算したものです。Dow Jones Brookfield Global Infrastructure Composite Yield Index Total Return は、公表している機関の知的財産です。同機関は、当該指数の算出、公表、利用などに関する一切の権利を有しております。同機関はファンドの運用成績などに関する一切の責任を負いません（以下同じ）。

(注2) △（白三角）はマイナスを意味しています（以下同じ）。



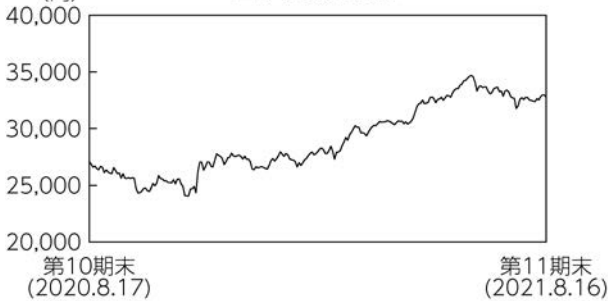
## ■当期中の基準価額と市況の推移

年 月 日	基 準 価 額		Dow Jones Brookfield Global Infrastructure Composite Yield Index Total Return (円換算) (参考指数)		株式組入 率	投資信託 受益証券、 投資証券 組入比率
		騰 落 率		騰 落 率		
(期 首) 2020年 8 月 17 日	円 27,084	% -	517,001.91	% -	% 96.5	% 0.9
8 月 末	26,182	△3.3	498,849.05	△3.5	97.1	0.3
9 月 末	24,758	△8.6	478,236.10	△7.5	96.6	0.3
10 月 末	24,068	△11.1	466,359.10	△9.8	97.5	0.3
11 月 末	27,362	1.0	527,758.08	2.1	97.3	0.2
12 月 末	26,588	△1.8	513,696.38	△0.6	97.5	0.2
2021年 1 月 末	27,000	△0.3	524,255.56	1.4	96.7	0.2
2 月 末	27,995	3.4	546,191.94	5.6	97.7	0.2
3 月 末	30,260	11.7	593,770.94	14.8	98.0	0.2
4 月 末	31,457	16.1	617,972.96	19.5	97.8	0.3
5 月 末	32,905	21.5	638,046.95	23.4	97.5	0.3
6 月 末	33,071	22.1	643,333.43	24.4	97.6	0.3
7 月 末	32,764	21.0	639,304.45	23.7	97.5	0.3
(期 末) 2021年 8 月 16 日	32,799	21.1	641,979.38	24.2	97.1	0.2

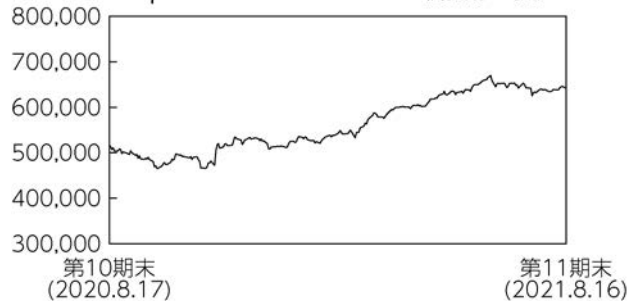
(注) 騰落率は期首比です。

## ■当期の運用経過（2020年8月18日から2021年8月16日まで）

〈基準価額の推移〉



〈Dow Jones Brookfield Global Infrastructure Composite Yield Index Total Return (円換算)の推移〉



### 基準価額の推移

当ファンドの基準価額は1万口あたり32,799円となり、前期末比で21.1%上昇しました。

### 基準価額の主な変動要因

当ファンドは、主として世界のインフラ関連企業が発行する上場株式等に投資します。銘柄選定では、企業の安定的なキャッシュフロー創出能力などに着目します。

当ファンドの有価証券の運用指図権限の全部または一部をAMPキャピタル・インベスターズ・リミテッドに委託しています。

### 投資環境

グローバル株式市場は、期初、新型コロナウイルスの感染拡大が収束し経済活動の再開のなか上昇基調となりました。秋口には感染再拡大や米国大統領選挙の不透明感で調整したものの、大統領選挙後はワクチン開発の進展などが好感され上昇しました。年明け以降も、長期金利の上昇などでもみ合う展開があったものの、堅調な企業業績を背景に高値を更新する展開となりました。インフラ株式市場も商品価格の上昇などの追い風はあったものの、グローバル株式市場に劣後しました。

為替相場では、期前半は、米ドルは米長期金利が低下したことで対円でドル安が進んだものの、ユーロや英ポンドは、EU（欧州連合）と英国の通商交渉の合意などが好感され対円で上昇しました。年明け以降は、米国を中心に景気回復期待が強まり投資家のリスク選好が強まったことで対円で米ドルや欧州通貨が上昇しました。

### ポートフォリオについて

期を通じて概ね株式の組み入れは高位を維持しました。期末では株式等組入比率は97.4%としました。

当期の基準価額の騰落率は+21.1%となった一方、当ファンドの参考指数であるDow Jones Brookfield Global Infrastructure Composite Yield Index Total Return（円換算）は、同期間で+24.2%となりました。

### 今後の運用方針

各国の中央銀行が緩和的な姿勢を将来にわたって維持することが期待されているなかで、資産クラスとしてのグローバルインフラ株式は、魅力的な利回りを提供するディフェンシブ性資産として投資家需要が継続していくと見ています。引き続き、割安と判断される魅力的な銘柄に厳選して投資を行っていきます。

## ■ 1万口当たりの費用明細

項目	当期		項目の概要
	金額	比率	
(a) 売買委託手数料 (株式) (投資証券)	7円 (7) (0)	0.025% (0.025) (0.000)	(a)売買委託手数料＝期中の売買委託手数料÷期中の平均受益権口数 売買委託手数料は、組入有価証券等の売買の際に発生する手数料
(b) 有価証券取引税 (株式) (投資証券)	2 (2) (0)	0.007 (0.007) (0.000)	(b)有価証券取引税＝期中の有価証券取引税÷期中の平均受益権口数 有価証券取引税は、有価証券の取引の都度発生する取引に関する税金
(c) その他費用 (保管費用) (その他)	8 (8) (0)	0.028 (0.028) (0.000)	(c)その他費用＝期中のその他費用÷期中の平均受益権口数 保管費用は、外国での資産の保管等に要する費用 その他は、信託事務の処理に要する諸費用等
合計	17	0.060	
期中の平均基準価額は28,993円です。			

(注1) 金額欄は項目ごとに円未満は四捨五入してあります。

(注2) 比率欄は「1万口当たりのそれぞれの費用金額」を期中の平均基準価額で除して100を乗じたものです。

## ■ 売買及び取引の状況 (2020年8月18日から2021年8月16日まで)

### (1) 株 式

		買 付		売 付	
		株 数	金 額	株 数	金 額
外 国	ア メ リ カ	百株 1,376.28 (-)	千アメリカ・ドル 1,391 (△648)	百株 9,008.18	千アメリカ・ドル 22,412
	カ ナ ダ	百株 24.84 (-)	千カナダ・ドル 100 (-)	百株 4,641.98	千カナダ・ドル 16,868
	オーストラリア	百株 - (-)	千オーストラリア・ドル - (△46)	百株 3,140.62	千オーストラリア・ドル 809
	香 港	百株 - (-)	千香港・ドル - (△1,072)	百株 -	千香港・ドル -

		買 付		売 付		
		株 数	金 額	株 数	金 額	
外     国	イ ギ リ ス	百株 204.48 (△316.81)	千イギリス・ポンド 170 (-)	百株 3,842.58	千イギリス・ポンド 4,063	
	ス イ ス	百株 - (-)	千スイス・フラン - (-)	百株 65.83	千スイス・フラン 1,060	
	ユ ロ 圏	ベ ル ギ ー	百株 8.85 (-)	千ユーロ 75 (-)	百株 32.73	千ユーロ 322
		フ ラ ン ス	百株 220.11 (-)	千ユーロ 1,793 (-)	百株 366.4	千ユーロ 3,335
		ド イ ツ	百株 853.39 (-)	千ユーロ 2,048 (△43)	百株 240.68	千ユーロ 686
		ス ペ イ ン	百株 15.93 (1,733.91)	千ユーロ 35 (-)	百株 1,799.45	千ユーロ 188
		イ タ リ ア	百株 6,178.68 (-)	千ユーロ 4,074 (△31)	百株 3,511.03	千ユーロ 3,121

(注1) 金額は受渡代金です。

(注2) ( ) 内は株式分割、増資割当および合併等による増減分で、上段の数字には含まれておりません。

(2) 投資信託受益証券、投資証券

	買 付		売 付	
	□ 数	金 額	□ 数	金 額
アメリカ AMERICAN TOWER CORP	千□ - (-)	千アメリカ・ドル - (-)	千□ 5.575 (-)	千アメリカ・ドル 1,393 (-)

(注) 金額は受渡代金です。

■株式売買金額の平均組入株式時価総額に対する割合

項 目	当 期
(a) 期 中 の 株 式 売 買 金 額	6,854,750千円
(b) 期 中 の 平 均 組 入 株 式 時 価 総 額	19,037,610千円
(c) 売 買 高 比 率 ( a ) / ( b )	0.36

(注) (b)は各月末の組入株式時価総額の平均です。

■利害関係人との取引状況等 (2020年8月18日から2021年8月16日まで)

期中の利害関係人との取引等はありません。

(注) 利害関係人とは、投資信託及び投資法人に関する法律第11条第1項に規定される利害関係人です。

## ■組入資産の明細

### (1) 外国株式

銘柄	株数	株数	期 末		業 種 等	
			評 価 額			
			外貨建金額	邦貨換算金額		
<b>(アメリカ)</b>	百株	百株	千アメリカ・ドル	千円		
PINNACLE WEST CAPITAL CORP	425.27	425.27	3,392	371,545	電力	
SEMPRA ENERGY	1,072.34	911.19	12,188	1,334,816	総合公益事業	
CENTERPOINT ENERGY INC	4,471.66	3,691.36	9,929	1,087,407	総合公益事業	
GRUPO AEROPORTUARIO DEL SURESTE SAB DE CV ADR	326.7	23.94	421	46,185	運送インフラ	
NISOURCE INC	2,715.81	2,508.81	6,389	699,762	総合公益事業	
EDISON INTERNATIONAL	845.15	781.88	4,456	488,054	電力	
WILLIAMS COS INC	7,137.28	5,099.98	12,663	1,386,752	石油・ガス・消耗燃料	
KINDER MORGAN INC/DELAWARE	4,132.43	1,637.88	2,818	308,685	石油・ガス・消耗燃料	
PLAINS GP HOLDINGS LP	9,272.67	7,687.1	8,094	886,430	石油・ガス・消耗燃料	
小 計	株 数 ・ 金 額	30,399.31	22,767.41	60,356	6,609,641	
	銘柄数 < 比率 >	9銘柄	9銘柄	-	<34.9%>	
<b>(カナダ)</b>	百株	百株	千カナダ・ドル	千円		
ENBRIDGE INC	5,509.42	3,949.56	19,372	1,692,389	石油・ガス・消耗燃料	
TC ENERGY CORP	2,947.13	2,440.41	14,671	1,281,723	石油・ガス・消耗燃料	
GIBSON ENERGY INC	6,350.27	5,071.83	11,487	1,003,565	石油・ガス・消耗燃料	
PEMBINA PIPELINE CORP	2,739.19	2,056.62	8,327	727,468	石油・ガス・消耗燃料	
INTER PIPELINE LTD	1,995.49	1,405.94	2,804	245,031	石油・ガス・消耗燃料	
小 計	株 数 ・ 金 額	19,541.5	14,924.36	56,664	4,950,178	
	銘柄数 < 比率 >	5銘柄	5銘柄	-	<26.1%>	
<b>(オーストラリア)</b>	百株	百株	千オーストラリア・ドル	千円		
SPARK INFRASTRUCTURE GROUP	13,144.39	10,003.77	2,751	221,540	電力	
ATLAS ARTERIA LTD	11,126.5	11,126.5	6,865	552,842	運送インフラ	
小 計	株 数 ・ 金 額	24,270.89	21,130.27	9,616	774,383	
	銘柄数 < 比率 >	2銘柄	2銘柄	-	<4.1%>	
<b>(香港)</b>	百株	百株	千香港・ドル	千円		
BEIJING ENTERPRISES WATER GROUP LTD	66,209.04	66,209.04	20,458	287,852	水道	
小 計	株 数 ・ 金 額	66,209.04	66,209.04	20,458	287,852	
	銘柄数 < 比率 >	1銘柄	1銘柄	-	<1.5%>	

銘柄		期首(前期末)	当 期 末			業 種 等
		株 数	株 数	評 価 額		
				外貨建金額	邦貨換算金額	
<b>(イギリス)</b>		百株	百株	千イギリス・ポンド	千円	
	SEVERN TRENT PLC	616.61	268.27	769	116,829	水道
	NATIONAL GRID PLC	11,126.99	9,490.5	9,068	1,376,004	総合公益事業
	UNITED UTILITIES GROUP PLC	2,546.29	1,092.17	1,187	180,226	水道
	PENNON GROUP PLC	1,080.76	564.8	739	112,184	水道
小 計	株 数 ・ 金 額	15,370.65	11,415.74	11,765	1,785,246	
	銘柄数 < 比率 >	4銘柄	4銘柄	-	<9.4%>	
<b>(スイス)</b>		百株	百株	千スイス・フラン	千円	
	FLUGHAFEN ZUERICH AG	242.44	176.61	2,675	320,060	運送インフラ
小 計	株 数 ・ 金 額	242.44	176.61	2,675	320,060	
	銘柄数 < 比率 >	1銘柄	1銘柄	-	<1.7%>	
<b>(ユーロ…ベルギー)</b>		百株	百株	千ユーロ	千円	
	ELIA GROUP	129.22	105.34	1,103	142,576	電力
小 計	株 数 ・ 金 額	129.22	105.34	1,103	142,576	
	銘柄数 < 比率 >	1銘柄	1銘柄	-	<0.8%>	
<b>(ユーロ…フランス)</b>		百株	百株	千ユーロ	千円	
	VINCI S.A.	1,110.24	1,009.86	9,236	1,192,852	建設・土木
	ADP	234.86	188.95	1,921	248,177	運送インフラ
小 計	株 数 ・ 金 額	1,345.1	1,198.81	11,157	1,441,030	
	銘柄数 < 比率 >	2銘柄	2銘柄	-	<7.6%>	
<b>(ユーロ…ドイツ)</b>		百株	百株	千ユーロ	千円	
	VANTAGE TOWERS AG	-	612.71	1,823	235,495	各種電気通信サービス
小 計	株 数 ・ 金 額	-	612.71	1,823	235,495	
	銘柄数 < 比率 >	-	1銘柄	-	<1.2%>	
<b>(ユーロ…スペイン)</b>		百株	百株	千ユーロ	千円	
	FERROVIAL SA	895.25	845.64	2,129	275,001	建設・土木
小 計	株 数 ・ 金 額	895.25	845.64	2,129	275,001	
	銘柄数 < 比率 >	1銘柄	1銘柄	-	<1.5%>	
<b>(ユーロ…イタリア)</b>		百株	百株	千ユーロ	千円	
	ATLANTIA SPA	1,265.67	-	-	-	運送インフラ

銘柄		期首(前期末)	当 期 末		業 種 等	
		株 数	株 数	評 価 額		
				外貨建金額		邦貨換算金額
(ユーロ…イタリア)		百株	百株	千ユーロ	千円	
ITALGAS SPA		1,851.18	4,797.47	2,829	365,436	ガス
RAI WAY SPA		15,356.46	13,791.5	6,937	895,929	メディア
INFRASTRUTTURE WIRELESS ITALIANE SPA		-	2,551.99	2,539	328,007	各種電気通信サービス
小 計	株 数 ・ 金 額	18,473.31	21,140.96	12,306	1,589,373	
	銘柄数 < 比率 >	3銘柄	3銘柄	-	<8.4%>	
合 計	株 数 ・ 金 額	176,876.71	160,526.89	-	18,410,840	
	銘柄数 < 比率 >	29銘柄	30銘柄	-	<97.1%>	

(注1) 邦貨換算金額は、期末の時価をわが国の対顧客電信売買相場の仲値により邦貨換算したものです。

(注2) < >内は、期末の純資産総額に対する各通貨別(ユーロは国別)株式評価額の比率です。

(注3) 金額の単位未満は切捨ててあります。%は、小数点第2位を四捨五入しています。なお、合計は、四捨五入の関係で合わない場合があります。

## (2) 外国投資信託受益証券、投資証券

銘柄		期首(前期末)	当 期 末			
		□ 数	□ 数	外貨建金額	邦貨換算金額	比 率
(アメリカ)		千□	千□	千アメリカ・ドル	千円	%
AMERICAN TOWER CORP		7.08	1.505	425	46,628	0.2
合 計	□ 数 ・ 金 額	7.08	1.505	425	46,628	-
	銘柄数 < 比率 >	1銘柄<0.9%>	1銘柄<0.2%>	-	-	0.2

(注1) 邦貨換算金額は、期末の時価をわが国の対顧客電信売買相場の仲値により邦貨換算したものです。

(注2) 比率は、期末の純資産総額に対する投資信託受益証券、投資証券評価額の比率です。

(注3) 金額の単位未満は切捨ててあります。%は、小数点第2位を四捨五入しています。なお、合計は、四捨五入の関係で合わない場合があります。



## ■投資信託財産の構成

2021年8月16日現在

項 目	当 期 末	
	評 価 額	比 率
株 式	18,410,840	97.0
投 資 信 託 受 益 証 券、投 資 証 券	46,628	0.2
コ ー ル ・ ロ ー ン 等、そ の 他	519,611	2.7
投 資 信 託 財 産 総 額	18,977,081	100.0

(注1) 評価額の単位未満は切捨ててあります。％は、小数点第2位を四捨五入しています。

(注2) 期末の外貨建資産の投資信託財産総額に対する比率は、18,760,124千円、98.9%です。

(注3) 外貨建資産は、期末の時価をわが国の対顧客電信売買相場の仲値により邦貨換算したものです。なお、2021年8月16日における邦貨換算レートは、1アメリカ・ドル=109.51円、1カナダ・ドル=87.36円、1オーストラリア・ドル=80.53円、1香港・ドル=14.07円、1イギリス・ポンド=151.74円、1スイス・フラン=119.62円、1ユーロ=129.15円です。

## ■資産、負債、元本および基準価額の状況

(2021年8月16日)現在

項 目	当 期 末
(A) 資 産	19,093,192,903円
コ ー ル ・ ロ ー ン 等	337,990,562
株 式(評価額)	18,410,840,601
投 資 証 券(評価額)	46,628,767
未 収 入 金	200,286,478
未 収 配 当 金	97,446,495
(B) 負 債	136,141,878
未 払 金	116,141,878
未 払 解 約 金	20,000,000
(C) 純 資 産 総 額(A-B)	18,957,051,025
元 本	5,779,837,361
次 期 繰 越 損 益 金	13,177,213,664
(D) 受 益 権 総 口 数	5,779,837,361口
1万口当たり基準価額(C/D)	32,799円

(注1) 期首元本額 7,634,817,426円

追加設定元本額 162,695,843円

一部解約元本額 2,017,675,908円

(注2) 期末における元本の内訳

世界好配当ピュア・インフラ株式ファンド(毎月決算型) 263,011,839円

世界好配当ピュア・インフラ株式ファンド(成長型) 113,613,597円

ワールド・インフラ好配当株式ファンド(毎月決算型) 4,650,793,407円

ワールド・インフラ好配当株式ファンド(成長型) 728,009,353円

新光世界インフラ株式ファンド 24,409,165円

期末元本合計 5,779,837,361円

## ■損益の状況

当期 自2020年8月18日 至2021年8月16日

項 目	当 期
(A) 配 当 等 収 益	839,478,621円
受 取 配 当 金	839,557,520
受 取 利 息	365
支 払 利 息	△79,264
(B) 有 価 証 券 売 買 損 益	2,981,902,768
売 買 益	3,425,796,971
売 買 損	△443,894,203
(C) そ の 他 費 用	△5,514,666
(D) 当 期 損 益 金(A+B+C)	3,815,866,723
(E) 前 期 繰 越 損 益 金	13,042,976,876
(F) 解 約 差 損 益 金	△3,982,434,092
(G) 追 加 信 託 差 損 益 金	300,804,157
(H) 合 計(D+E+F+G)	13,177,213,664
次 期 繰 越 損 益 金(H)	13,177,213,664

(注1) (B)有価証券売買損益は期末の評価換えによるものを含みます。

(注2) (F)解約差損益金とあるのは、中途解約の際、元本から解約価額を差し引いた差額分をいいます。

(注3) (G)追加信託差損益金とあるのは、信託の追加設定の際、追加設定をした価額から元本を差し引いた差額分をいいます。