

## 運用報告書 (全体版)

### 新光グローバル・ハイイールド債券ファンド 米ドルコース

当ファンドの仕組みは次の通りです。

商品分類	追加型投信/海外/債券	
信託期間	2010年10月8日から2025年9月25日までです。	
運用方針	投資信託証券を主要投資対象として、安定した収益の確保と投資信託財産の成長を目指して運用を行います。	
主要投資対象	新光グローバル・ハイイールド債券ファンド米ドルコース	投資信託証券。
	WAグローバル・ハイ・イールド・ボンド(マルチ・カレンシー)ファンド-USDクラス	主として海外の高利回り社債に実質的な投資を行います。
	国内短期公社債マザーファンド	本邦通貨建ての公社債。
運用方法	WAグローバル・ハイ・イールド・ボンド(マルチ・カレンシー)ファンド-USDクラスへの投資を通じて、主として海外の高利回り社債に実質的な投資を行い、高水準のインカムゲインの確保と中長期的なキャピタルゲインの獲得を目指して運用を行います。投資対象とする外国投資信託では、原則として投資対象資産の発行通貨を売り予約し、米ドルを買い予約する為替取引を行います。	
組入制限	新光グローバル・ハイイールド債券ファンド米ドルコース	投資信託証券への投資割合には制限を設けません。
	国内短期公社債マザーファンド	株式への投資は行いません。外貨建て資産への投資は行いません。
分配方針	分配対象額の範囲は、繰越分を含めた経費控除後の利子・配当等収益と売買益(評価益を含みます。)等の全額とします。分配金額は、経費控除後の利子・配当等収益を中心に安定した分配を行うことを目標に委託者が決定します。ただし、分配対象額が少額の場合には分配を行わないことがあります。前記にかかわらず、前記にかかる分配金額のほか、分配対象額の範囲内で基準価額水準や市況動向等を勘案して委託者が決定する額を付加して分配する場合があります。留保益の運用については、特に制限を設けず、運用の基本方針に基づいた運用を行います。	

第161期	<決算日	2024年4月25日>
第162期	<決算日	2024年5月27日>
第163期	<決算日	2024年6月25日>
第164期	<決算日	2024年7月25日>
第165期	<決算日	2024年8月26日>
第166期	<決算日	2024年9月25日>

受益者の皆さまへ

毎々格別のお引立てに預かり厚くお礼申し上げます。

さて、「新光グローバル・ハイイールド債券ファンド米ドルコース」は、2024年9月25日に第166期の決算を行いました。ここに、運用経過等をご報告申し上げます。

今後とも一層のご愛顧を賜りますようお願い申し上げます。

<運用報告書に関するお問い合わせ先>

コールセンター：0120-104-694

受付時間：営業日の午前9時から午後5時まで

お客さまのお取引内容につきましては、購入された販売会社にお問い合わせください。

アセットマネジメントOne 株式会社

東京都千代田区丸の内1-8-2

<https://www.am-one.co.jp/>

# 新光グローバル・ハイイールド債券ファンド米ドルコース

## ■最近5作成期の運用実績

作成期	決算期	基準価額			投資信託 資産組 入証 券比 率	債券組入 比率	純資産 総額
		(分配落)	税 分 込 配 金	期 騰 落 率			
第24作成期	137期(2022年4月25日)	円 7,971	円 25	% 3.1	% 96.3	% -	百万円 134
	138期(2022年5月25日)	7,663	25	△3.6	97.8	-	126
	139期(2022年6月27日)	7,963	25	4.2	97.8	-	131
	140期(2022年7月25日)	8,157	25	2.8	97.1	-	147
	141期(2022年8月25日)	8,155	25	0.3	97.0	-	147
	142期(2022年9月26日)	8,200	25	0.9	97.0	-	148
第25作成期	143期(2022年10月25日)	8,385	25	2.6	96.4	-	152
	144期(2022年11月25日)	8,175	25	△2.2	95.5	-	149
	145期(2022年12月26日)	7,790	25	△4.4	95.3	-	142
	146期(2023年1月25日)	7,798	25	0.4	95.0	-	143
	147期(2023年2月27日)	8,005	25	3.0	95.0	-	147
	148期(2023年3月27日)	7,557	25	△5.3	96.4	-	128
第26作成期	149期(2023年4月25日)	7,841	25	4.1	96.8	0.0	132
	150期(2023年5月25日)	7,999	25	2.3	96.9	0.0	132
	151期(2023年6月26日)	8,305	25	4.1	97.0	0.0	143
	152期(2023年7月25日)	8,210	25	△0.8	97.1	0.0	140
	153期(2023年8月25日)	8,449	25	3.2	97.3	0.0	144
	154期(2023年9月25日)	8,604	25	2.1	98.0	0.0	146
第27作成期	155期(2023年10月25日)	8,525	25	△0.6	97.8	0.0	144
	156期(2023年11月27日)	8,688	25	2.2	96.8	0.0	145
	157期(2023年12月25日)	8,558	25	△1.2	96.6	0.0	143
	158期(2024年1月25日)	8,777	25	2.9	96.5	0.0	147
	159期(2024年2月26日)	8,987	25	2.7	96.4	0.0	151
	160期(2024年3月25日)	9,041	25	0.9	96.5	0.0	151
第28作成期	161期(2024年4月25日)	9,137	25	1.3	96.4	0.0	153
	162期(2024年5月27日)	9,290	25	1.9	96.4	0.0	155
	163期(2024年6月25日)	9,499	25	2.5	96.3	0.0	159
	164期(2024年7月25日)	9,179	25	△3.1	97.8	0.0	148
	165期(2024年8月26日)	8,798	25	△3.9	98.0	0.0	141
	166期(2024年9月25日)	8,795	25	0.3	97.7	0.0	141

(注1) 基準価額の騰落率は分配金込みです。

(注2) 当ファンドはマザーファンドを組入れますので、「債券組入比率」は実質比率を記載しております。

(注3) 「投資信託受益証券組入比率」にはマザーファンドの比率を含みません。

(注4) 当ファンドのコンセプトに適した指数が存在しないため、ベンチマークおよび参考指数を定めておりません。

(注5) △ (白三角) はマイナスを意味しています (以下同じ)。

## ■過去6ヶ月間の基準価額の推移

決算期	年 月 日	基 準 価 額		投資信託受益証券 組 入 比 率	債 券 組 入 比 率
		円	騰 落 率		
第161期	(期首) 2024年3月25日	9,041	—	96.5	0.0
	3月末	9,041	0.0	96.5	0.0
第162期	(期末) 2024年4月25日	9,162	1.3	96.4	0.0
	(期首) 2024年4月25日	9,137	—	96.4	0.0
第162期	4月末	9,238	1.1	96.4	0.0
	(期末) 2024年5月27日	9,315	1.9	96.4	0.0
第163期	(期首) 2024年5月27日	9,290	—	96.4	0.0
	5月末	9,260	△0.3	96.3	0.0
第163期	(期末) 2024年6月25日	9,524	2.5	96.3	0.0
	(期首) 2024年6月25日	9,499	—	96.3	0.0
第164期	6月末	9,545	0.5	96.9	0.0
	(期末) 2024年7月25日	9,204	△3.1	97.8	0.0
第165期	(期首) 2024年7月25日	9,179	—	97.8	0.0
	7月末	9,279	1.1	97.8	0.0
第165期	(期末) 2024年8月26日	8,823	△3.9	98.0	0.0
	(期首) 2024年8月26日	8,798	—	98.0	0.0
第166期	8月末	8,820	0.3	98.0	0.0
	(期末) 2024年9月25日	8,820	0.3	97.7	0.0

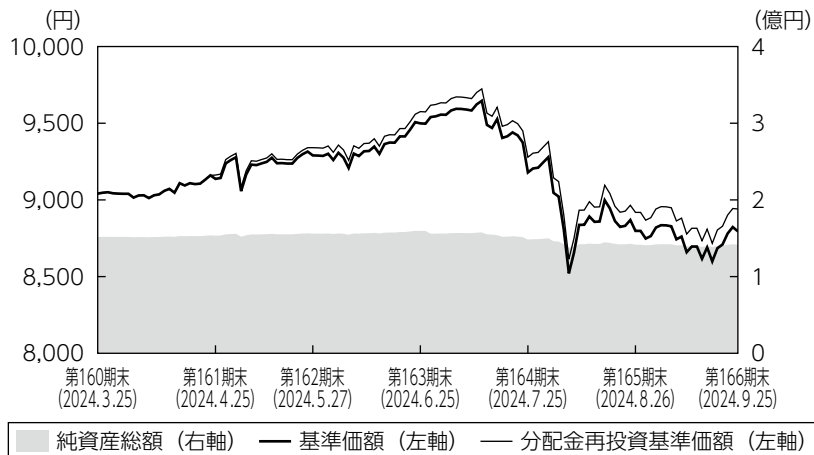
(注1) 期末基準価額は分配金込み、騰落率は期首比です。

(注2) 当ファンドはマザーファンドを組入れますので、「債券組入比率」は実質比率を記載しております。

(注3) 「投資信託受益証券組入比率」にはマザーファンドの比率を含みません。

## ■第161期～第166期の運用経過（2024年3月26日から2024年9月25日まで）

### 基準価額等の推移



第161期首： 9,041円  
第166期末： 8,795円  
(既払分配金150円)  
騰落率： △1.1%  
(分配金再投資ベース)

- (注1) 分配金再投資基準価額は、税引前の分配金を再投資したものとみなして計算したもので、ファンド運用の実質的なパフォーマンスを示すものではありません。
- (注2) 分配金を再投資するかどうかについてはお客さまがご利用のコースにより異なります。また、ファンドの購入価額により課税条件も異なります。従って、お客さまの損益の状況を示すものではありません。
- (注3) 分配金再投資基準価額は、期首の基準価額に合わせて指数化しています。
- (注4) 当ファンドはベンチマークを定めておりません。

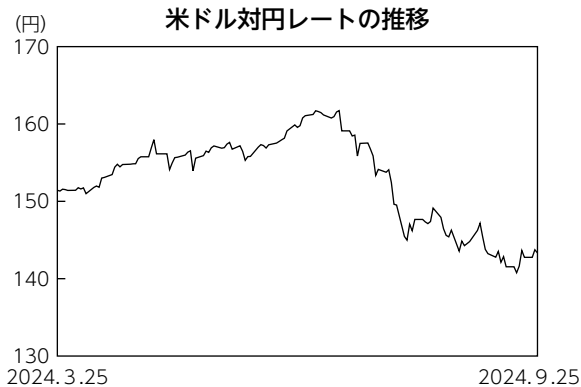
### 基準価額の主な変動要因

円建てのケイマン諸島籍外国投資信託である「WAグローバル・ハイ・イールド・ボンド（マルチ・カレンシー）ファンドーUSDクラス」（以下、ハイイールド・ボンド・ファンドといいます。）を通じて、主として海外のハイイールド債券に実質的に投資を行いました。また、国内短期公社債マザーファンドへの投資を行いました。ハイイールド債券市場が上昇したものの、円高米ドル安となったことから基準価額（分配金再投資ベース）は下落しました。

## 投資環境

当作成期は、2024年3月から6月にかけて、米景気が堅調に推移し、企業業績も好調を維持する一方、F R B（米連邦準備理事会）の利下げ期待が後退したことから、信用スプレッドは概ね横這いで推移し、ハイイールド債券市場は緩やかな上昇となりました。8月上旬、世界的な株式市場の下落を受けて、信用スプレッドが拡大する局面もありましたが、8月下旬にジャクソンホールの講演でパウエルF R B議長が利下げ開始を示唆し、9月のF O M C（米連邦公開市場委員会）で50bpの利下げが実施されたことから、上昇幅を拡大しました。

当作成期前半、F R Bの利下げ期待が後退したことから、米ドルは対円で大幅に上昇しました。しかし、7月末に日銀が利上げを実施したことや、追加利上げに前向きな姿勢を示したことから、米ドルは対円で大幅に下落しました。8月のジャクソンホールの講演でパウエルF R B議長が利下げ開始を示唆し、9月のF O M Cで50bpの利下げが実施されたことから、米ドルは下落幅を拡大し、作成期末を迎えました。



国内短期金融市場では、3ヵ月国庫短期証券利回りは、日銀のマイナス金利政策の影響によりマイナス圏で始まりましたが、2024年3月に日銀がマイナス金利政策を解除し、さらに7月に政策金利を0.25%に引き上げたことから同利回りはプラス圏に上昇しました。

## ポートフォリオについて

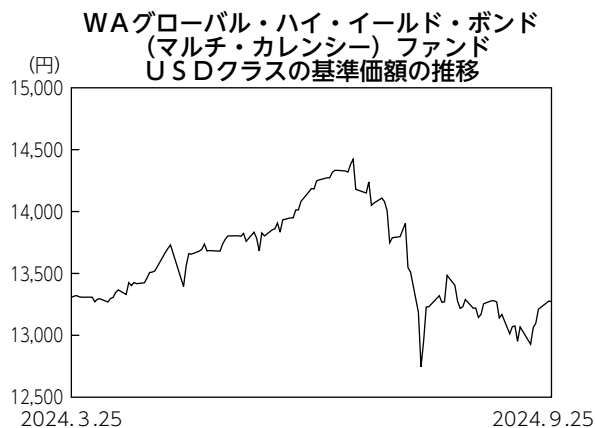
### ●当ファンド

引き続き、ハイイールド・ボンド・ファンドを高位に組み入れました。また、国内短期公社債マザーファンドの組み入れを継続しました。

### ●WAグローバル・ハイ・イールド・ボンド（マルチ・カレンシー）ファンドーUSDクラス

2024年9月24日時点でのポートフォリオの状況は、キャッシュを除くベースで保有銘柄数は130銘柄、地域別では米国を選好しました。信用格付け別では、B格やBB格の銘柄を中心に組み入れを継続しました。また、セクター別では消費者関連、資本財、エネルギーなどを中心とし、市場動向等に合わせ銘柄選択を行いました。

なお、作成期末時点で、当ポートフォリオにはクレディ・スイスのAT1債が組み入れられています。



※基準価額は、当作成期間における分配金を再投資したものとみなして計算しています。

### ●国内短期公社債マザーファンド

残存期間の短い国債や地方債などで運用を行いました。

## 分配金

収益分配金につきましては運用実績等を勘案し、以下の表の通りとさせていただきます。なお、収益分配金に充てなかった利益は信託財産内に留保し、運用の基本方針に基づいて運用いたします。

### ■分配原資の内訳（1万口当たり）

項目	第161期	第162期	第163期	第164期	第165期	第166期
	2024年3月26日 ~2024年4月25日	2024年4月26日 ~2024年5月27日	2024年5月28日 ~2024年6月25日	2024年6月26日 ~2024年7月25日	2024年7月26日 ~2024年8月26日	2024年8月27日 ~2024年9月25日
当期分配金（税引前）	25円	25円	25円	25円	25円	25円
対基準価額比率	0.27%	0.27%	0.26%	0.27%	0.28%	0.28%
当期の収益	25円	25円	25円	25円	25円	25円
当期の収益以外	-円	-円	-円	-円	-円	-円
翌期繰越分配対象額	1,070円	1,086円	1,133円	1,141円	1,150円	1,160円

(注1) 「当期の収益」および「当期の収益以外」は、小数点以下切捨てで算出しているためこれらを合計した額と「当期分配金（税引前）」の額が一致しない場合があります。

(注2) 当期分配金の「対基準価額比率」は「当期分配金（税引前）」の期末基準価額（分配金込み）に対する比率で、ファンドの収益率とは異なります。また、小数点第3位を四捨五入しています。

(注3) 「当期の収益」は「経費控除後の配当等収益」および「経費控除後・繰越欠損補填後の売買益（含、評価益）」から分配に充当した金額です。また、「当期の収益以外」は「分配準備積立金」および「収益調整金」から分配に充当した金額です。

## 今後の運用方針

### ●当ファンド

引き続き、ハイイールド・ボンド・ファンドを高位に組み入れる方針です。また、国内短期公社債マザーファンドの組み入れを継続する方針です。

### ●WAグローバル・ハイ・イールド・ボンド（マルチ・カレンシー）ファンド-USDクラス

世界的に金融当局は、インフレ抑制と景気の安定化を両立させる政策運営を継続しています。日銀を除く主要国の中央銀行は、利下げを開始しており、景気の減速に備えています。世界の景気動向に加えて、市場のボラティリティが上昇する要因として、米大統領選、地政学リスクなどに注目しておりますが、投資対象セクターや個別銘柄の選択に注力し、将来的に財務内容の改善が期待できる銘柄など、柔軟に取捨選択しながら投資リターンを追求する方針です。

なお、クレディ・スイスの債券については、既に債券価格が大幅に下落しパフォーマンスへの追加的な影響が限定的であることやスイス当局に対する集団訴訟の動向を見極める必要があることからAT1債を保有継続としています。今後も、市場の動向を慎重に見極めながら機動的な投資判断を実施いたします。

### ●国内短期公社債マザーファンド

日銀は2024年9月の金融政策決定会合で、政策金利を0.25%とする金融政策を維持しました。日銀は今後政策金利の引き上げを行うと見られますが、そのペースは緩やかなものになると想定され、金利は引き続き安定的に推移することが見込まれます。そのため、今後も公社債などへの投資を通じて、安定的な運用を目指します。

## ■ 1万口当たりの費用明細

項目	第161期～第166期 (2024年3月26日 ～2024年9月25日)		項目の概要
	金額	比率	
	(a) 信託報酬	55円	
(投信会社)	(18)	(0.194)	
(販売会社)	(35)	(0.388)	
(受託会社)	( 1)	(0.016)	
(b) その他費用 (監査費用)	0 ( 0)	0.001 (0.001)	(b) その他費用＝期中のその他費用÷期中の平均受益権口数 監査費用は、監査法人等に支払うファンドの監査にかかる費用
合計	55	0.599	

(注1) 期中の費用（消費税等のかかるものは消費税等を含む）は追加・解約によって受益権口数に変動があるため、簡便法により算出した結果です。なお、その他費用は、このファンドが組入れているマザーファンドが支払った金額のうち、このファンドに対応するものを含みます。

(注2) 金額欄は項目ごとに円未満は四捨五入してあります。

(注3) 比率欄は「1万口当たりのそれぞれの費用金額」を期中の平均基準価額で除して100を乗じたものです。

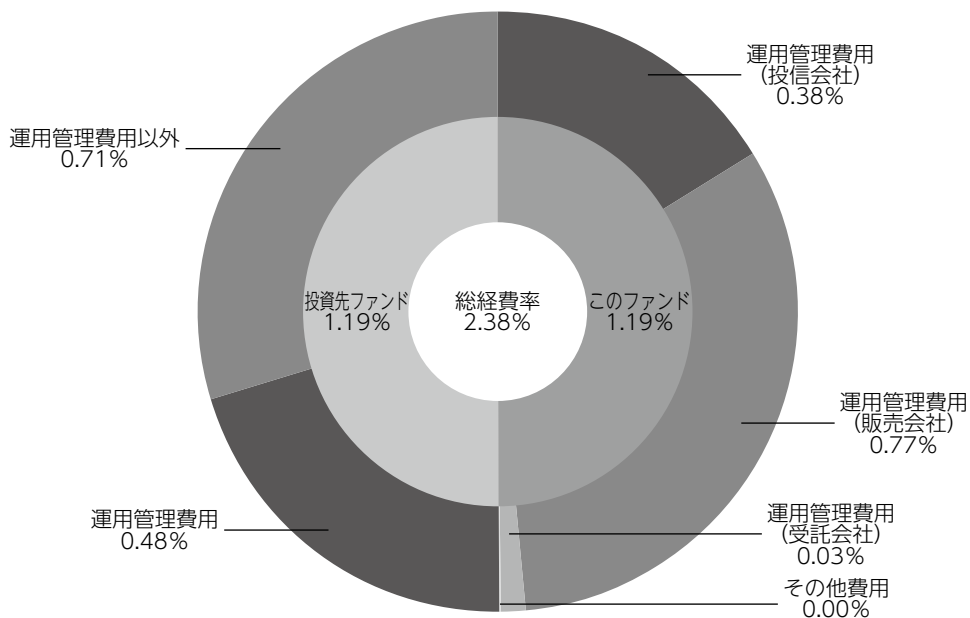
(注4) 各項目の費用は、このファンドが組入れている投資信託証券（マザーファンドを除く。）が支払った費用を含みません。



## (参考情報)

### ◆総経費率

当作成期中の運用・管理にかかった費用の総額を期中の平均受益権口数に期中の平均基準価額（1口当たり）を乗じた数で除した総経費率（年率）は2.38%です。



総経費率 (①+②+③)	2.38%
①このファンドの費用の比率	1.19%
②投資先ファンドの運用管理費用の比率	0.48%
③投資先ファンドの運用管理費用以外の比率	0.71%

(注1) ①の費用は、1万口当たりの費用明細において用いた簡便法により算出したものです。

(注2) 各費用は、原則として、募集手数料、売買委託手数料および有価証券取引税を含みません。

(注3) 各比率は、年率換算した値です。

(注4) 投資先ファンドとは、このファンドが組入れている投資信託証券（マザーファンドを除く。）です。

(注5) ①の費用は、マザーファンドが支払った費用を含み、投資先ファンドが支払った費用を含みません。

(注6) ①の費用と②③の費用は、計上された期間が異なる場合があります。

(注7) 上記の前提条件で算出したものです。このため、これらの値はあくまでも参考であり、実際に発生した費用の比率と異なります。

## ■売買及び取引の状況（2024年3月26日から2024年9月25日まで）

投資信託受益証券

		第 161 期 ~ 第 166 期			
		買 付		売 付	
		□ 数	金 額	□ 数	金 額
外国 邦貨 建	WAグローバル・ハイ・イールド・ ボンド（マルチ・カレンシー） ファンドーUSDクラス	千□ -	千円 -	千□ 2,358.222	千円 3,310

(注) 金額は受渡代金です。

## ■親投資信託受益証券の設定、解約状況（2024年3月26日から2024年9月25日まで）

期中の親投資信託受益証券の設定、解約はありません。

## ■利害関係人との取引状況等（2024年3月26日から2024年9月25日まで）

期中の利害関係人との取引等はありません。

(注) 利害関係人とは、投資信託及び投資法人に関する法律第11条第1項に規定される利害関係人です。

## ■組入資産の明細

(1) ファンド・オブ・ファンズが組入れた邦貨建ファンドの明細

フ ァ ン ド 名	第 27 作 成 期 末		第 28 作 成 期 末	
	□ 数	□ 数	評 価 額	比 率
WAグローバル・ハイ・イールド・ボンド （マルチ・カレンシー）ファンドーUSDクラス	千□ 110,023.119	千□ 107,664.897	千円 138,489	% 97.7
合 計	110,023.119	107,664.897	138,489	97.7

(注) 比率欄は純資産総額に対する比率です。

(2) 親投資信託残高

	第 27 作 成 期 末		第 28 作 成 期 末	
	□ 数	□ 数	評 価 額	評 価 額
国内短期公社債マザーファンド	千□ 99	千□ 99	千円 100	千円 100

## ■投資信託財産の構成

2024年9月25日現在

項 目	第 28 作 成 期 末	
	評 価 額	比 率
投 資 信 託 受 益 証 券	千円 138,489	% 97.4
国内短期公社債マザーファンド	100	0.1
コール・ローン等、その他	3,653	2.6
投 資 信 託 財 産 総 額	142,243	100.0

(注) 評価額の単位未満は切捨ててあります。%は、小数点第2位を四捨五入しています。

## ■資産、負債、元本および基準価額の状況

(2024年4月25日)、(2024年5月27日)、(2024年6月25日)、(2024年7月25日)、(2024年8月26日)、(2024年9月25日)現在

項 目	第 161 期 末	第 162 期 末	第 163 期 末	第 164 期 末	第 165 期 末	第 166 期 末
<b>(A) 資 産</b>	<b>153,925,293円</b>	<b>156,554,822円</b>	<b>160,110,937円</b>	<b>148,870,909円</b>	<b>142,135,654円</b>	<b>142,243,210円</b>
コール・ローン等	5,953,815	6,151,833	6,341,230	3,745,876	3,341,307	3,653,416
投資信託受益証券(評価額)	147,871,071	150,302,582	153,669,290	145,024,616	138,693,920	138,489,357
国内短期公社債マザーファンド(評価額)	100,407	100,407	100,417	100,417	100,427	100,437
<b>(B) 負 債</b>	<b>573,518</b>	<b>581,668</b>	<b>568,225</b>	<b>555,983</b>	<b>553,058</b>	<b>540,638</b>
未払収益分配金	419,591	419,744	419,894	403,940	402,321	402,791
未払解約金	116	110	-	-	91	20
未払信託報酬	153,439	161,430	147,983	151,683	150,292	137,497
その他未払費用	372	384	348	360	354	330
<b>(C) 純資産総額(A-B)</b>	<b>153,351,775</b>	<b>155,973,154</b>	<b>159,542,712</b>	<b>148,314,926</b>	<b>141,582,596</b>	<b>141,702,572</b>
元 本	167,836,732	167,897,924	167,957,743	161,576,226	160,928,410	161,116,795
次期繰越損益金	△14,484,957	△11,924,770	△8,415,031	△13,261,300	△19,345,814	△19,414,223
<b>(D) 受 益 権 総 口 数</b>	<b>167,836,732口</b>	<b>167,897,924口</b>	<b>167,957,743口</b>	<b>161,576,226口</b>	<b>160,928,410口</b>	<b>161,116,795口</b>
1万口当たり基準価額(C/D)	9,137円	9,290円	9,499円	9,179円	8,798円	8,795円

(注) 第160期末における元本額は167,763,015円、当作成期間(第161期～第166期)中における追加設定元本額は507,040円、同解約元本額は7,153,260円です。

## ■損益の状況

〔自 2024年3月26日 至 2024年4月25日〕〔自 2024年4月26日 至 2024年5月27日〕〔自 2024年5月28日 至 2024年6月25日〕〔自 2024年6月26日 至 2024年7月25日〕〔自 2024年7月26日 至 2024年8月26日〕〔自 2024年8月27日 至 2024年9月25日〕

項 目	第 161 期	第 162 期	第 163 期	第 164 期	第 165 期	第 166 期
(A) 配 当 等 収 益	715,461円	715,493円	715,480円	693,322円	700,343円	700,374円
受 取 配 当 金	715,150	715,150	715,150	693,035	699,821	699,822
受 取 利 息	311	343	330	287	522	552
(B) 有 価 証 券 売 買 損 益	1,463,366	2,431,515	3,366,724	△5,303,404	△6,284,652	△204,547
売 買 益	1,463,317	2,431,511	3,366,717	45,820	44,110	10
売 買 損	49	4	7	△5,349,224	△6,328,762	△204,557
(C) 信 託 報 酬 等	△153,811	△161,814	△148,331	△152,043	△150,646	△137,827
(D) 当 期 損 益 金 (A + B + C)	2,025,016	2,985,194	3,933,873	△4,762,125	△5,734,955	358,000
(E) 前 期 繰 越 損 益 金	△900,234	705,191	3,270,634	6,524,184	1,352,352	△4,784,915
(F) 追 加 信 託 差 損 益 金	△15,190,148	△15,195,411	△15,199,644	△14,619,419	△14,560,890	△14,584,517
(配 当 等 相 当 額)	(12,233,195)	(12,239,777)	(12,246,289)	(11,783,625)	(11,738,004)	(11,760,280)
(売 買 損 益 相 当 額)	(△27,423,343)	(△27,435,188)	(△27,445,933)	(△26,403,044)	(△26,298,894)	(△26,344,797)
(G) 合 計 (D + E + F)	△14,065,366	△11,505,026	△7,995,137	△12,857,360	△18,943,493	△19,011,432
(H) 収 益 分 配 金	△419,591	△419,744	△419,894	△403,940	△402,321	△402,791
次 期 繰 越 損 益 金 (G + H)	△14,484,957	△11,924,770	△8,415,031	△13,261,300	△19,345,814	△19,414,223
追 加 信 託 差 損 益 金	△15,190,148	△15,195,411	△15,199,644	△14,619,419	△14,560,890	△14,584,517
(配 当 等 相 当 額)	(12,233,195)	(12,239,777)	(12,246,289)	(11,783,625)	(11,738,004)	(11,760,280)
(売 買 損 益 相 当 額)	(△27,423,343)	(△27,435,188)	(△27,445,933)	(△26,403,044)	(△26,298,894)	(△26,344,797)
分 配 準 備 積 立 金	5,737,270	5,996,208	6,784,613	6,661,525	6,780,613	6,940,368
繰 越 損 益 金	△5,032,079	△2,725,567	-	△5,303,406	△11,565,537	△11,770,074

(注1) (B)有価証券売買損益は期末の評価換えによるものを含みます。

(注2) (C)信託報酬等には信託報酬に対する消費税等相当額を含めて表示しています。

(注3) (F)追加信託差損益金とあるのは、信託の追加設定の際、追加設定をした価額から元本を差し引いた差額分をいいます。

(注4) 分配金の計算過程

項 目	第 161 期	第 162 期	第 163 期	第 164 期	第 165 期	第 166 期
(a) 経費控除後の配当等収益	664,953円	678,700円	689,480円	541,281円	549,704円	562,555円
(b) 経費控除後の有価証券売買等損益	0	0	518,827	0	0	0
(c) 収 益 調 整 金	12,233,195	12,239,777	12,246,289	11,783,625	11,738,004	11,760,280
(d) 分 配 準 備 積 立 金	5,491,908	5,737,252	5,996,200	6,524,184	6,633,230	6,780,604
(e) 当 期 分 配 対 象 額 (a+b+c+d)	18,390,056	18,655,729	19,450,796	18,849,090	18,920,938	19,103,439
(f) 1万口当たり当期分配対象額	1,095.71	1,111.14	1,158.08	1,166.58	1,175.74	1,185.69
(g) 分 配 金	419,591	419,744	419,894	403,940	402,321	402,791
(h) 1万口当たり分配金	25	25	25	25	25	25

## ■分配金のお知らせ

決算期	第 161 期	第 162 期	第 163 期	第 164 期	第 165 期	第 166 期
1 万口当たり分配金	25円	25円	25円	25円	25円	25円

※分配金を再投資する場合、分配金は税引後自動的に無手数料で再投資されます。

### 分配金の課税上の取扱いについて

- ・追加型株式投資信託の分配金には、課税扱いとなる「普通分配金」と、非課税扱いとなる「元本払戻金（特別分配金）」があります。
  - 分配落ち後の基準価額が個別元本と同額または個別元本を上回る場合には、分配金の全額が普通分配金となります。
  - 分配落ち後の基準価額が個別元本を下回る場合には、下回る部分の額が元本払戻金（特別分配金）、分配金から元本払戻金（特別分配金）を控除した額が普通分配金となります。
- ・元本払戻金（特別分配金）が発生した場合は、分配金発生時における受益者毎の個別元本から当該元本払戻金（特別分配金）を控除した額が、その後の受益者毎の個別元本となります。

# WAグローバル・ハイ・イールド・ボンド (マルチ・カレンシー) ファンド

－ J P Yクラス／USDクラス／AUDクラス／BRLクラス

当ファンドの仕組みは次の通りです。

形態	ケイマン諸島籍外国投資信託／円建受益証券
運用方針	<p>主として世界各国の高利回り社債に分散投資を行い、高水準のインカムゲインの確保と中長期的なキャピタルゲインの獲得を目指して運用を行います。また、効率的な運用を目的として、市場金利や企業の信用状態に関連するデリバティブ取引を行う場合があります。</p> <p>米ドル以外の通貨建債券へ投資した場合、原則として債券の発行通貨売り／米ドル買いの為替取引を行います。その上で、クラスごとに以下の為替取引を行います。</p> <p>J P Yクラス：原則として、米ドル売り、円買いの為替取引を行います。</p> <p>USDクラス：原則として、為替取引は行いません。</p> <p>AUDクラス：原則として、米ドル売り、豪ドル買いの為替取引を行います。</p> <p>BRLクラス：原則として、米ドル売り、ブラジルレアル買いの為替取引を行います。</p>
主な投資制限	<ul style="list-style-type: none"> <li>・原則として、信用格付けがBB＋／B a 1 格相当以下の証券に純資産総額の80%以上を投資します。</li> <li>・同一発行体の証券への投資割合は、原則として純資産総額の5%以内とします。</li> <li>・有価証券の空売りは行いません。</li> <li>・純資産総額の10%を超える借り入れは行わないこととします。</li> <li>・流動性に欠ける資産への投資は、純資産総額の15%以内とします。</li> <li>・他のファンドへの投資は、純資産総額の5%以内とします。</li> <li>・通常の状態において、日本において有価証券に属する証券に純資産総額の50%以上を投資します。</li> </ul>
信託期間	無期限
決算日	毎年3月31日
信託報酬等	<p>純資産総額に対し年率0.50%程度</p> <p>上記料率には、管理会社、投資顧問会社、副投資顧問会社、受託会社、保管受託銀行ならびに管理事務代行会社への報酬が含まれます。ただし、これら報酬の中には取引頻度に応じた額や最低支払額が設定されているものがあるため、取引頻度や資産規模などにより上記料率を上回る場合があります。</p>
主な関係法人	<p>管理会社：ウエスタン・アセット・マネジメント・カンパニー・リミテッド 投資顧問会社：ウエスタン・アセット・マネジメント・カンパニー・エルエルシー 副投資顧問会社： ウエスタン・アセット・マネジメント株式会社（東京） ウエスタン・アセット・マネジメント・カンパニー・ピーティーイー・リミテッド（シンガポール） ウエスタン・アセット・マネジメント・カンパニー・ピーティーワイ・リミテッド（メルボルン） ウエスタン・アセット・マネジメント・カンパニー・DTVM・リミターダ（サンパウロ）</p> <p>受託会社兼管理事務代行会社：BNYメロン・ファンド・マネジメント（ケイマン）リミテッド 副管理事務代行会社：ザ・バンク・オブ・ニューヨーク・メロン 保管受託銀行：ザ・バンク・オブ・ニューヨーク・メロン</p>

「WAグローバル・ハイ・イールド・ボンド（マルチ・カレンシー）ファンドーJPYクラス」、 「WAグローバル・ハイ・イールド・ボンド（マルチ・カレンシー）ファンドーUSDクラス」、 「WAグローバル・ハイ・イールド・ボンド（マルチ・カレンシー）ファンドーAUDクラス」、 「WAグローバル・ハイ・イールド・ボンド（マルチ・カレンシー）ファンドーBRLクラス」は、「WAグローバル・ハイ・イールド・ボンド（マルチ・カレンシー）ファンド」を構成する個別クラスとなっております。

「WAグローバル・ハイ・イールド・ボンド（マルチ・カレンシー）ファンド」は、同ファンドの国籍において一般に公正妥当と認められる会計原則に準拠した財務諸表が作成され、現地監査人による監査を受けております。

なお、以下は入手しうる直近の現地監査済み財務諸表の原文の一部を委託会社が和訳したものでありますが、あくまで参考和訳であり正確性を保証するものではありません。

## WAグローバル・ハイ・イールド・ボンド（マルチ・カレンシー）ファンドの内容

### (1) 損益計算書

2024年3月31日終了年度

（日本円表示）

投資収益	
利息	304,829,809円
費用	
管理事務代行、会計代行および名義書換代理人	24,074,245円
管理会社報酬	22,377,116円
専門家	7,810,463円
保管	3,167,740円
受託会社報酬	506,401円
その他	1,480,466円
費用合計	59,416,431円
投資純利益	245,413,378円
投資、外貨換算／取引およびデリバティブ取引に係る実現・未実現純利益（損失）	
実現純利益（損失）	
投資	283,169,645円
為替予約	75,378,904円
先物取引	5,009,769円
スワップ契約	88,985円
外貨換算／取引	(6,578,163円)
実現純利益	357,069,140円
未実現純利益（損失）の純変動額	
投資	456,980,208円
為替予約	(43,675,212円)
外貨換算／取引	(2,674,034円)
未実現純利益（損失）の純変動額	410,630,962円
投資、外貨換算／取引およびデリバティブ取引に係る実現・未実現純利益（損失）	767,700,102円
営業による純資産の純増加額	1,013,113,480円

(2) 組入上位10銘柄  
2024年3月31日現在

銘柄名	通貨	比率
TEVA PHARMACEUTICAL FINANCE NETHERLANDS	アメリカ・ドル	2.2%
NCL CORPORATION LTD	アメリカ・ドル	1.8
ROYAL CARIBBEAN CRUISES	アメリカ・ドル	1.6
CENTENE CORP	アメリカ・ドル	1.6
WESTERN MIDSTREAM OPERAT	アメリカ・ドル	1.5
VMED O2 UK FINAN	イギリス・ポンド	1.5
CO-OP GRP HLDS	イギリス・ポンド	1.4
CHESAPEAKE ENERGY CORP	アメリカ・ドル	1.3
UNITED AIRLINES INC	アメリカ・ドル	1.3
MERCADOLIBRE INC	アメリカ・ドル	1.3
組入銘柄数	137銘柄	

(注1) 比率は、WAグローバル・ハイ・イールド・ポンド（マルチ・カレンシー）ファンドの組入公社債に対する評価額の割合です。

(注2) ウェスタン・アセット・マネジメント・カンパニー・エルエルシーのデータをもとにアセットマネジメントOneが作成したものです。



# 国内短期公社債マザーファンド 運用報告書

第15期 (決算日 2023年10月31日)

(計算期間 2022年11月1日～2023年10月31日)

国内短期公社債マザーファンドの第15期の運用状況をご報告申し上げます。

当ファンドの仕組みは次の通りです。

信託期間	原則、無期限です。
運用方針	主として本邦通貨建ての公社債に投資することにより、安定した収益の確保を目指した運用を行います。
主要投資対象	本邦通貨建ての公社債を主要投資対象とします。
主な組入制限	株式への投資は行いません。外貨建資産への投資は行いません。

## ■最近3期の運用実績

決算期	基準価額	期騰落中率		債組入比率	債券先物比率	純資産額
		期騰	落中率			
13期(2021年11月1日)	円 10,068		% △0.0	% -	% -	百万円 77
14期(2022年10月31日)	10,066		△0.0	-	-	178
15期(2023年10月31日)	10,064		△0.0	62.5	-	176

(注1) 債券先物比率は、買建比率-売建比率です。

(注2) 当ファンドのコンセプトに適した指数が存在しないため、ベンチマークおよび参考指数を定めておりません。

(注3) △ (白三角) はマイナスを意味しています (以下同じ)。

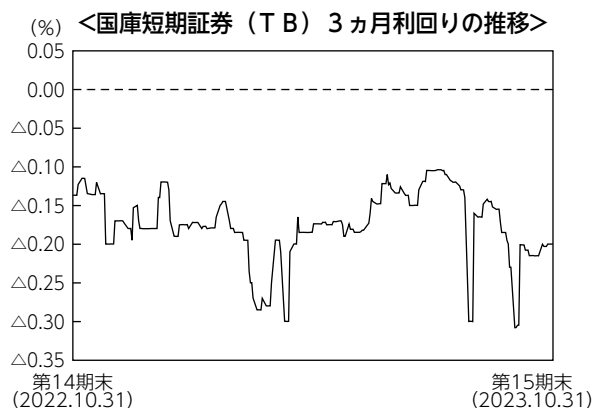
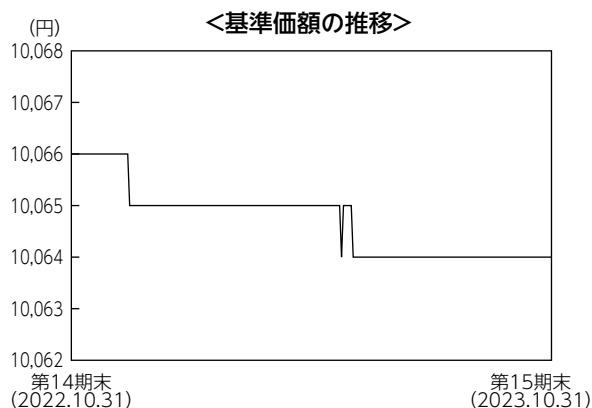
## ■当期中の基準価額の推移

年 月 日	基 準 価 額	騰 落 率		債 組 入 比 率	債 先 物 比 率
		騰 落 率	騰 落 率		
(期 首) 2022年10月31日	円 10,066	% -	% -	% -	% -
11 月 末	10,066	0.0	-	-	-
12 月 末	10,065	△0.0	-	-	-
2023年 1 月 末	10,065	△0.0	-	-	-
2 月 末	10,065	△0.0	-	-	-
3 月 末	10,065	△0.0	-	-	-
4 月 末	10,065	△0.0	57.0	-	-
5 月 末	10,065	△0.0	56.9	-	-
6 月 末	10,064	△0.0	56.9	-	-
7 月 末	10,064	△0.0	56.9	-	-
8 月 末	10,064	△0.0	56.9	-	-
9 月 末	10,064	△0.0	56.8	-	-
(期 末) 2023年10月31日	10,064	△0.0	62.5	-	-

(注1) 騰落率は期首比です。

(注2) 債券先物比率は、買建比率－売建比率です。

## ■当期の運用経過（2022年11月1日から2023年10月31日まで）



※国庫短期証券（TB）3ヵ月利回りの低下は価格の上昇を示し、逆の場合は下落したことを示します。

### 基準価額の推移

当ファンドの基準価額は1万口あたり10,064円となり、前期末の同10,066円から△0.02%下落しました。

### 基準価額の主な変動要因

保有債券の利息収入などのプラス要因はありましたが、保有債券の価格下落やマイナス金利の影響が大きく、前期末比で基準価額は下落しました。

### 投資環境

国内短期金融市場では、3ヵ月国庫短期証券利回りは日銀がマイナス金利政策を含む大規模な金融緩和政策を継続している影響により、マイナス圏で推移しました。

### ポートフォリオについて

残存期間の短い地方債などで運用を行いました。

### 今後の運用方針

日銀は2023年10月の金融政策決定会合で、長期金利操作の運用を一段と柔軟化し、10年国債利回りの上限について1.0%を上回る水準を容認する姿勢を示しました。しかし、日銀は消費者物価指数が前年比2%の上昇となる物価安定の目標達成には距離があるとしており、引き続き緩和的な金融政策を維持するものと見られます。そのため、今後も公社債などへの投資を通じて、安定的な運用を目指します。

## ■ 1万口当たりの費用明細

計算期間中に発生した費用はありません。

## ■ 売買及び取引の状況 (2022年11月1日から2023年10月31日まで)

公社債

		買付額	売付額
国	内 地方債証券	千円 110,582	千円 (-)

(注1) 金額は受渡代金です(経過利分は含まれておりません)。

(注2) ( ) 内は償還による減少分で、上段の数字には含まれておりません。

## ■ 利害関係人との取引状況等 (2022年11月1日から2023年10月31日まで)

期中の利害関係人との取引状況

区 分	当 期			期		
	買付額等 A	うち利害関係人 との取引状況B	B/A	売付額等 C	うち利害関係人 との取引状況D	D/C
公 社 債	百万円 110	百万円 40	% 36.4	百万円 -	百万円 -	% -

利害関係人とは、投資信託及び投資法人に関する法律第11条第1項に規定される利害関係人であり、当期における当ファンドにかかる利害関係人とは、みずほ証券です。

## ■ 組入資産の明細

公社債

(A) 債券種類別開示

国内(邦貨建)公社債

区 分	当 期				末		
	額 面 金 額	評 価 額	組 入 比 率	うち B B 格 以下組入比率	残 存 期 間 別 組 入 比 率		
					5 年 以 上	2 年 以 上	2 年 未 満
地 方 債 証 券	千円 110,000	千円 110,205	% 62.5	% 62.5	% -	% -	% 62.5
合 計	110,000	110,205	62.5	62.5	-	-	62.5

(注1) 組入比率は、期末の純資産総額に対する評価額の比率であり、小数点第2位を四捨五入しています。

(注2) 無格付銘柄については、B B 格以下に含めて表示しています。

## (B) 個別銘柄開示

## 国内（邦貨建）公社債銘柄別

銘柄	当		期		末
	利率	額面金額	評価額	額	償還年月日
(地方債証券)	%	千円	千円		
25年度1回 滋賀県公募公債	0.6500	30,000	30,015		2023/11/29
131回 共同発行市場公募地方債	0.6600	40,000	40,079		2024/02/23
381回 大阪府公募公債 10年	0.6830	30,000	30,066		2024/02/27
26年度3回 広島県公募公債	0.5500	10,000	10,043		2024/09/25
合計	-	110,000	110,205		-

## ■投資信託財産の構成

2023年10月31日現在

項目	当		期		末
	評価額	額	比	率	
公社債		千円		%	
		110,205		62.5	
コール・ローン等、その他		66,150		37.5	
投資信託財産総額		176,355		100.0	

(注) 評価額の単位未満は切捨ててあります。%は、小数点第2位を四捨五入しています。

## ■資産、負債、元本および基準価額の状況

(2023年10月31日)現在

項 目	当 期 末
(A) 資 産	176,355,838円
コ ー ル ・ ロ ー ン 等	65,977,655
地 方 債 証 券(評価額)	110,205,101
未 収 利 息	171,726
前 払 費 用	1,356
(B) 負 債	-
(C) 純 資 産 総 額(A-B)	176,355,838
元 本	175,232,326
次 期 繰 越 損 益 金	1,123,512
(D) 受 益 権 総 口 数	175,232,326口
1万口当たり基準価額(C/D)	10,064円

(注1) 期首元本額 177,556,900円  
 追加設定元本額 -円  
 一部解約元本額 2,324,574円

(注2) 期末における元本の内訳

フロンティア・ワールド・インカム・ファンド	99,744,150円
ハイブリッド証券ファンド円コース	27,208,015円
ハイブリッド証券ファンド米ドルコース	3,391,713円
ハイブリッド証券ファンド豪ドルコース	4,489,701円
ハイブリッド証券ファンドブラジルレアルコース	16,175,679円
ハイブリッド証券ファンドインドルピーコース	2,228,133円
ハイブリッド証券ファンド中国元コース	1,130,574円
ハイブリッド証券ファンド南アフリカランドコース	236,700円
ハイブリッド証券ファンドメキシコペソコース	8,032,854円
ハイブリッド証券ファンドトルコリラコース	1,090,474円
ハイブリッド証券ファンドマネープールファンド	955,242円
新光グローバル・ハイイールド債券ファンド円コース	1,392,481円
新光グローバル・ハイイールド債券ファンド米ドルコース	99,759円
新光グローバル・ハイイールド債券ファンド豪ドルコース	1,193,555円
新光グローバル・ハイイールド債券ファンドブラジルレアルコース	6,365,626円
新光グローバル・ハイイールド債券ファンドマネープールファンド	962,972円
フロンティア・ワールド・インカム・ファンド(年1回決算型)	494,968円
グローバル・フォーカス(毎月決算型)	39,730円
期末元本合計	175,232,326円

## ■損益の状況

当期 自2022年11月1日 至2023年10月31日

項 目	当 期
(A) 受 取 利 息 等 収 益	338,324円
受 取 利 息	382,165
支 払 利 息	△43,841
(B) 有 価 証 券 売 買 損 益	△377,099
売 買 損 益	△377,099
(C) 当 期 損 益 金(A+B)	△38,775
(D) 前 期 繰 越 損 益 金	1,177,396
(E) 解 約 差 損 益 金	△15,109
(F) 合 計(C+D+E)	1,123,512
次 期 繰 越 損 益 金(F)	1,123,512

(注1) (B)有価証券売買損益は期末の評価換えによるものを含みます。

(注2) (E)解約差損益金とあるのは、中途解約の際、元本から解約価額を差し引いた差額分をいいます。