

## 運用報告書 (全体版)

### MHAM米国好配当株式ファンド (毎月決算型) 為替ヘッジあり / 為替ヘッジなし

当ファンドの仕組みは次の通りです。

商品分類	追加型投信 / 海外 / 株式	
信託期間	2013年9月26日から2028年9月25日までです。	
運用方針	安定した収益の確保と信託財産の中長期的な成長を図ることを目標に運用を行います。	
主要投資対象	MHAM米国好配当株式ファンド (毎月決算型) 為替ヘッジあり / 為替ヘッジなし	米国好配当株式マザーファンド受益証券を主要投資対象とします。
	米国好配当株式マザーファンド	米国の金融商品取引所に上場している株式を主要投資対象とします。また、普通株式以外に、米国の金融商品取引所に上場している優先株式、REIT (優先REITを含みます。) およびMLP等にも投資する場合があります。
運用方法	投資銘柄の選定にあたっては、配当利回りのほか、ファンダメンタルズ分析による収益・配当成長予測等を勘案して銘柄を選別し、投資を行います。 株式等の組入比率は、高位を保つことを基本とします。実質組入外貨建資産について、「為替ヘッジあり」は原則為替ヘッジにより為替変動リスクの低減を図り、「為替ヘッジなし」については原則為替ヘッジを行いません。マザーファンドの運用の指図に関する権限の一部 (有価証券等の運用の指図に関する権限) をゴールドマン・サックス・アセット・マネジメント・エル・ピーに委託します。	
組入制限	MHAM米国好配当株式ファンド (毎月決算型) 為替ヘッジあり / 為替ヘッジなし	株式への実質投資割合には制限を設けません。 外貨建資産への実質投資割合には制限を設けません。
	米国好配当株式マザーファンド	株式への投資割合には制限を設けません。 外貨建資産への投資割合には制限を設けません。
分配方針	第4期以降、原則として毎月22日 (休業日の場合は翌営業日) に決算を行い、経費控除後の繰越分を含めた配当等収益および売買益 (評価益を含みます。) 等の全額を分配対象額の範囲とし、分配金額は、委託会社が配当等収益の水準や基準価額の水準、市況動向等を勘案して決定します。ただし、分配対象額が少額の場合には分配を行わないことがあります。	

愛称：ゴールドデンルーキー

第103期	<決算日	2022年4月22日>
第104期	<決算日	2022年5月23日>
第105期	<決算日	2022年6月22日>
第106期	<決算日	2022年7月22日>
第107期	<決算日	2022年8月22日>
第108期	<決算日	2022年9月22日>

受益者の皆さまへ

毎々格別のお引立てに預かり厚くお礼申し上げます。

さて、「MHAM米国好配当株式ファンド (毎月決算型) 為替ヘッジあり / 為替ヘッジなし」は、2022年9月22日に第108期の決算を行いました。ここに、運用経過等をご報告申し上げます。

今後とも一層のご愛顧を賜りますようお願い申し上げます。

<運用報告書に関するお問い合わせ先>

コールセンター：0120-104-694

受付時間：営業日の午前9時から午後5時まで

お客さまのお取引内容につきましては、購入された販売会社にお問い合わせください。

アセットマネジメントOne 株式会社

東京都千代田区丸の内1-8-2

<http://www.am-one.co.jp/>

# MHAM米国好配当株式ファンド（毎月決算型）為替ヘッジあり

## ■最近5作成期の運用実績

作成期	決算期	基準価額			S & P500指数 (税引後 配当込み、円ヘッジベース)		株式 組入比率	投資信託 受益証券、 投資証券 組入比率	純資産 総額
		(分配落)	税込み 分配金	期中 騰落率	(参考指数)	騰落率			
第14 作成期	79期 (2020年4月22日)	円 9,059	円 30	% 17.5	16,599.00	% 18.7	% 92.8	% 3.3	百万円 975
	80期 (2020年5月22日)	9,469	15	4.7	17,904.38	7.9	92.9	4.0	1,022
	81期 (2020年6月22日)	9,840	15	4.1	18,828.66	5.2	91.8	4.1	1,049
	82期 (2020年7月22日)	10,294	15	4.8	19,809.09	5.2	93.4	3.9	1,035
	83期 (2020年8月24日)	10,577	15	2.9	20,679.87	4.4	93.5	3.9	1,052
	84期 (2020年9月23日)	10,370	15	△1.8	20,198.08	△2.3	93.1	3.8	1,017
第15 作成期	85期 (2020年10月22日)	10,629	15	2.6	20,941.27	3.7	91.1	4.7	1,021
	86期 (2020年11月24日)	11,149	15	5.0	21,829.00	4.2	92.1	5.2	1,056
	87期 (2020年12月22日)	10,988	365	1.8	22,559.42	3.3	91.6	4.9	969
	88期 (2021年1月22日)	11,350	15	3.4	23,540.40	4.3	91.9	5.4	1,004
	89期 (2021年2月22日)	11,371	15	0.3	23,886.82	1.5	91.3	5.5	978
	90期 (2021年3月22日)	11,094	475	1.7	23,945.84	0.2	91.3	6.0	938
第16 作成期	91期 (2021年4月22日)	11,725	15	5.8	25,551.05	6.7	88.8	6.0	1,025
	92期 (2021年5月24日)	11,697	15	△0.1	25,465.08	△0.3	89.3	6.1	1,039
	93期 (2021年6月22日)	11,148	505	△0.4	25,906.08	1.7	90.4	6.6	997
	94期 (2021年7月26日)	11,508	15	3.4	27,067.50	4.5	88.7	6.6	1,065
	95期 (2021年8月23日)	11,700	15	1.8	27,271.02	0.8	91.6	5.6	1,083
	96期 (2021年9月22日)	10,913	395	△3.4	26,752.14	△1.9	90.3	5.7	1,013
第17 作成期	97期 (2021年10月22日)	11,409	15	4.7	27,968.95	4.5	90.7	6.4	1,093
	98期 (2021年11月22日)	11,538	15	1.3	28,901.38	3.3	90.5	6.2	1,239
	99期 (2021年12月22日)	11,124	485	0.6	28,621.83	△1.0	90.9	6.2	1,233
	100期 (2022年1月24日)	10,855	15	△2.3	27,116.29	△5.3	87.0	5.8	1,249
	101期 (2022年2月22日)	10,728	15	△1.0	26,803.73	△1.2	89.9	6.0	1,254
	102期 (2022年3月22日)	11,016	15	2.8	27,525.69	2.7	92.2	6.3	1,304
第18 作成期	103期 (2022年4月22日)	11,112	15	1.0	27,077.89	△1.6	90.2	6.4	1,328
	104期 (2022年5月23日)	10,124	15	△8.8	23,955.40	△11.5	88.1	5.3	1,224
	105期 (2022年6月22日)	9,754	15	△3.5	22,938.52	△4.2	91.9	5.2	1,150
	106期 (2022年7月22日)	10,042	15	3.1	24,374.09	6.3	90.1	5.2	1,142
	107期 (2022年8月22日)	10,657	15	6.3	25,729.75	5.6	92.3	5.1	1,213
	108期 (2022年9月22日)	9,683	15	△9.0	22,934.47	△10.9	92.8	4.8	1,128

(注1) 基準価額の騰落率は分配金込みです。

(注2) 当ファンドはマザーファンドを組入れますので、「株式組入比率」、「投資信託受益証券、投資証券組入比率」は実質比率を記載しております。

(注3) S & P500指数 (税引後配当込み、円ヘッジベース) は、同米ドルベースに当社が独自に算出したヘッジ指数を反映させたものです。なお、指数算出にあたっては基準価額への反映を考慮して前営業日の値を用い、設定日の前営業日 (2013年9月25日) の値を10,000として指数化しております (小数第3位四捨五入) (以下同じ)。

(注4) △ (白三角) はマイナスを意味しています (以下同じ)。

## MHAM米国好配当株式ファンド（毎月決算型）為替ヘッジあり

### ■過去6ヶ月間の基準価額と市況の推移

決算期	年 月 日	基 準 価 額		S & P 500指数 (税引後 配当込み、円ヘッジベース)		株 式 組入比率	投資信託 受益証券、 投資証券 組入比率
			騰 落 率	(参考指数)	騰 落 率		
第103期	(期 首) 2022年3月22日	円	%		%	%	%
		11,016	-	27,525.69	-	92.2	6.3
	3月末	11,312	2.7	28,464.15	3.4	90.8	6.3
第104期	(期 末) 2022年4月22日		1.0	27,077.89	△1.6	90.2	6.4
		11,127					
	(期 首) 2022年4月22日	11,112	-	27,077.89	-	90.2	6.4
第104期		10,717	△3.6	25,705.74	△5.1	90.9	6.3
	4月末						
	(期 末) 2022年5月23日	10,139	△8.8	23,955.40	△11.5	88.1	5.3
第105期	(期 首) 2022年5月23日	10,124	-	23,955.40	-	88.1	5.3
		10,685	5.5	25,517.37	6.5	88.0	5.2
	5月末						
第105期	(期 末) 2022年6月22日	9,769	△3.5	22,938.52	△4.2	91.9	5.2
	(期 首) 2022年6月22日	9,754	-	22,938.52	-	91.9	5.2
第106期		9,905	1.5	23,267.28	1.4	91.2	5.3
	6月末						
	(期 末) 2022年7月22日	10,057	3.1	24,374.09	6.3	90.1	5.2
第107期	(期 首) 2022年7月22日	10,042	-	24,374.09	-	90.1	5.2
		10,323	2.8	24,776.98	1.7	90.8	5.3
	7月末						
第107期	(期 末) 2022年8月22日	10,672	6.3	25,729.75	5.6	92.3	5.1
	(期 首) 2022年8月22日	10,657	-	25,729.75	-	92.3	5.1
第108期		10,099	△5.2	24,195.67	△6.0	93.1	5.1
	8月末						
	(期 末) 2022年9月22日	9,698	△9.0	22,934.47	△10.9	92.8	4.8

(注1) 期末基準価額は分配金込み、騰落率は期首比です。

(注2) 当ファンドはマザーファンドを組入れますので、「株式組入比率」、「投資信託受益証券、投資証券組入比率」は実質比率を記載しております。

# MHAM米国好配当株式ファンド（毎月決算型）為替ヘッジなし

## ■最近5作成期の運用実績

作成期	決算期	基準価額			S & P 500指数 (税引後 配当込み、円換算ベース)		株式 組入比率	投資信託 受益証券、 投資証券 組入比率	純資産 総額
		(分配落)	税込み 分配金	期中 騰落率	(参考指数)	騰落率			
第14 作成期	79期 (2020年4月22日)	円 9,020	円 30	% 15.0	19,491.31	% 15.7	% 93.5	% 3.4	百万円 6,312
	80期 (2020年5月22日)	9,433	15	4.7	21,008.72	7.8	93.0	4.0	6,595
	81期 (2020年6月22日)	9,716	15	3.2	21,896.97	4.2	92.8	4.2	6,802
	82期 (2020年7月22日)	10,180	15	4.9	23,068.22	5.3	94.2	4.0	6,961
	83期 (2020年8月24日)	10,363	15	1.9	23,841.51	3.4	93.6	3.9	6,919
	84期 (2020年9月23日)	10,095	15	△2.4	23,146.05	△2.9	93.6	3.8	6,612
第15 作成期	85期 (2020年10月22日)	10,307	15	2.2	23,888.06	3.2	92.2	4.7	6,679
	86期 (2020年11月24日)	10,811	15	5.0	24,891.72	4.2	92.6	5.2	6,763
	87期 (2020年12月22日)	10,867	15	0.7	25,424.57	2.1	92.7	5.0	6,575
	88期 (2021年1月22日)	11,261	15	3.8	26,583.63	4.6	93.1	5.5	6,615
	89期 (2021年2月22日)	11,491	15	2.2	27,491.98	3.4	92.5	5.6	6,673
	90期 (2021年3月22日)	11,441	625	5.0	28,454.57	3.5	91.0	6.0	6,505
第16 作成期	91期 (2021年4月22日)	12,008	15	5.1	30,127.38	5.9	91.0	6.1	6,960
	92期 (2021年5月24日)	12,084	15	0.8	30,288.75	0.5	89.9	6.2	6,991
	93期 (2021年6月22日)	11,517	665	0.8	31,185.12	3.0	90.4	6.6	6,625
	94期 (2021年7月26日)	11,922	15	3.6	32,664.81	4.7	89.5	6.6	6,933
	95期 (2021年8月23日)	12,054	15	1.2	32,709.05	0.1	91.9	5.6	6,936
	96期 (2021年9月22日)	11,105	485	△3.8	31,907.12	△2.5	90.8	5.7	6,400
第17 作成期	97期 (2021年10月22日)	12,110	15	9.2	34,831.92	9.2	91.4	6.4	6,881
	98期 (2021年11月22日)	12,260	15	1.4	36,019.87	3.4	89.7	6.1	7,086
	99期 (2021年12月22日)	11,648	695	0.7	35,701.73	△0.9	90.6	6.2	6,923
	100期 (2022年1月24日)	11,318	15	△2.7	33,700.27	△5.6	89.4	6.0	6,993
	101期 (2022年2月22日)	11,282	15	△0.2	33,628.47	△0.2	89.2	6.0	7,225
	102期 (2022年3月22日)	11,681	415	7.2	36,107.63	7.4	91.3	6.3	8,100
第18 作成期	103期 (2022年4月22日)	12,611	15	8.1	38,137.70	5.6	90.5	6.4	9,018
	104期 (2022年5月23日)	11,419	15	△9.3	33,671.08	△11.7	90.0	5.5	8,363
	105期 (2022年6月22日)	11,285	485	3.1	34,745.17	3.2	90.8	5.2	8,813
	106期 (2022年7月22日)	11,718	15	4.0	37,165.27	7.0	90.4	5.2	9,604
	107期 (2022年8月22日)	12,464	15	6.5	39,290.17	5.7	90.8	5.0	10,426
	108期 (2022年9月22日)	11,389	605	△3.8	37,140.39	△5.5	91.1	4.7	9,893

(注1) 基準価額の騰落率は分配金込みです。

(注2) 当ファンドはマザーファンドを組入れますので、「株式組入比率」、「投資信託受益証券、投資証券組入比率」は実質比率を記載しております。

(注3) S & P 500指数 (税引後配当込み、円換算ベース) は、同米ドルベースをもとに当社が独自に円換算したものです。なお、指数算出にあたっては基準価額への反映を考慮して前営業日の値を当日の米ドル為替レート (対顧客電信売買相場仲値) で円換算し、設定日の前営業日 (2013年9月25日) の値を10,000として指数化しております (小数第3位四捨五入) (以下同じ)。

## MHAM米国好配当株式ファンド（毎月決算型）為替ヘッジなし

### ■過去6ヶ月間の基準価額と市況の推移

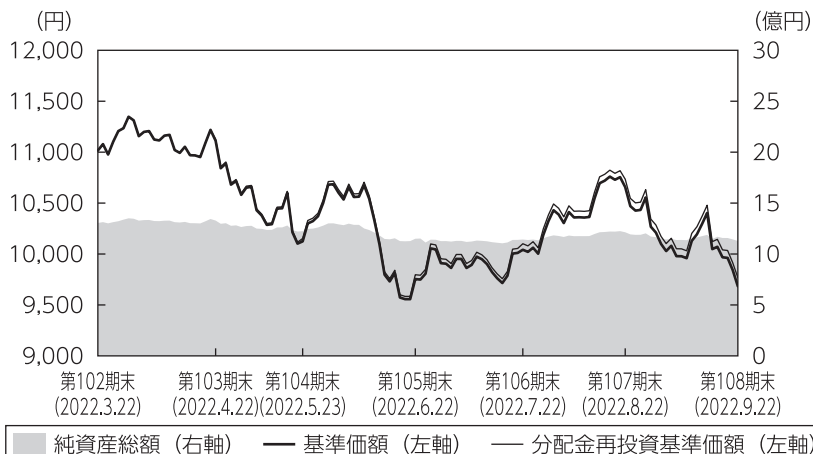
決算期	年 月 日	基 準 価 額		S & P 500指数 (税引後 配当込み、円換算ベース)		株 式 組入比率	投資信託 受益証券、 投資証券 組入比率
			騰 落 率	(参考指数)	騰 落 率		
第103期	(期 首) 2022年3月22日	円	%		%	%	%
	3月末	11,681	-	36,107.63	-	91.3	6.3
	2022年4月22日	12,226	4.7	37,987.04	5.2	91.3	6.4
第104期	(期 末) 2022年4月22日	12,626	8.1	38,137.70	5.6	90.5	6.4
	(期 首) 2022年4月22日	12,611	-	38,137.70	-	90.5	6.4
	4月末	12,179	△3.4	36,377.95	△4.6	89.6	6.2
第105期	(期 末) 2022年5月23日	11,434	△9.3	33,671.08	△11.7	90.0	5.5
	(期 首) 2022年5月23日	11,419	-	33,671.08	-	90.0	5.5
	5月末	12,108	6.0	36,017.88	7.0	90.3	5.4
第106期	(期 末) 2022年6月22日	11,770	3.1	34,745.17	3.2	90.8	5.2
	(期 首) 2022年6月22日	11,285	-	34,745.17	-	90.8	5.2
	6月末	11,483	1.8	35,298.37	1.6	89.3	5.2
第107期	(期 末) 2022年7月22日	11,733	4.0	37,165.27	7.0	90.4	5.2
	(期 首) 2022年7月22日	11,718	-	37,165.27	-	90.4	5.2
	7月末	11,821	0.9	37,099.84	△0.2	91.4	5.3
第108期	(期 末) 2022年8月22日	12,479	6.5	39,290.17	5.7	90.8	5.0
	(期 首) 2022年8月22日	12,464	-	39,290.17	-	90.8	5.0
	8月末	11,949	△4.1	37,441.19	△4.7	92.2	5.1
	(期 末) 2022年9月22日	11,994	△3.8	37,140.39	△5.5	91.1	4.7

(注1) 期末基準価額は分配金込み、騰落率は期首比です。

(注2) 当ファンドはマザーファンドを組入れますので、「株式組入比率」、「投資信託受益証券、投資証券組入比率」は実質比率を記載しております。

■第103期～第108期の運用経過（2022年3月23日から2022年9月22日まで）

■ MHAM米国好配当株式ファンド（毎月決算型）為替ヘッジあり  
基準価額等の推移



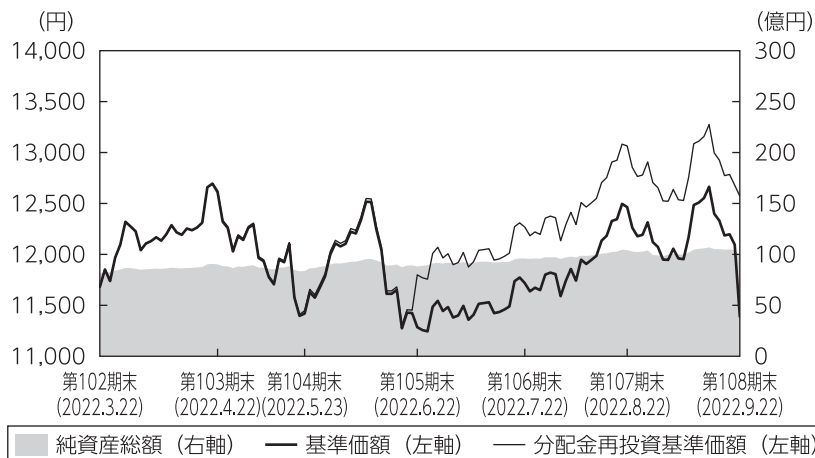
第103期首： 11,016円  
 第108期末： 9,683円  
 （既払分配金90円）  
 騰 落 率： △11.3%  
 （分配金再投資ベース）

- (注1) 分配金再投資基準価額は、税引前の分配金を再投資したものとみなして計算したもので、ファンド運用の実質的なパフォーマンスを示すものではありません。
- (注2) 分配金を再投資するかどうかについてはお客さまがご利用のコースにより異なります。また、ファンドの購入価額により課税条件も異なります。従って、お客さまの損益の状況を示すものではありません。
- (注3) 分配金再投資基準価額は、期首の基準価額に合わせて指数化しています。
- (注4) 当ファンドはベンチマークを定めておりません。

基準価額の主な変動要因

米国好配当株式マザーファンド受益証券への投資を通じて主として米国企業の株式に投資し、為替ヘッジを行いました。作成対象期間中の米国株式市場は、インフレが高進する中、中央銀行の金融引締めとそれによる景気後退懸念を背景に、おおむね下落基調が続き、基準価額にマイナスに影響しました。

## ■ MHAM米国好配当株式ファンド（毎月決算型）為替ヘッジなし 基準価額等の推移



第103期首： 11,681円  
 第108期末： 11,389円  
 (既払分配金1,150円)  
 騰落率： 7.6%  
 (分配金再投資ベース)

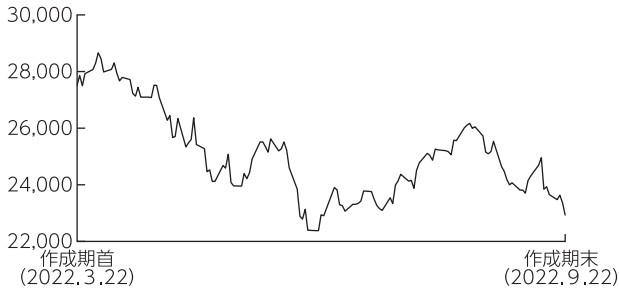
- (注1) 分配金再投資基準価額は、税引前の分配金を再投資したものとみなして計算したもので、ファンド運用の実質的なパフォーマンスを示すものではありません。
- (注2) 分配金を再投資するかどうかについてはお客さまがご利用のコースにより異なります。また、ファンドの購入価額により課税条件も異なります。従って、お客さまの損益の状況を示すものではありません。
- (注3) 分配金再投資基準価額は、期首の基準価額に合わせて指数化しています。
- (注4) 当ファンドはベンチマークを定めておりません。

### 基準価額の主な変動要因

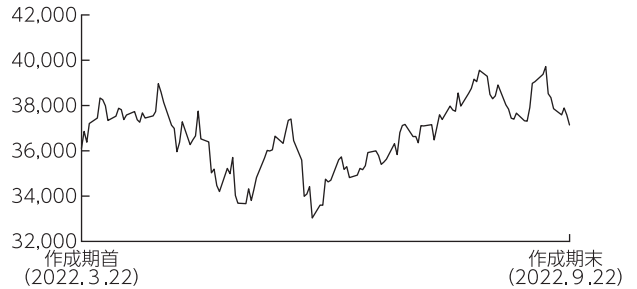
米国好配当株式マザーファンド受益証券への投資を通じて主として米国企業の株式に投資しました。作成対象期間中の米国株式市場は、インフレが高進する中、中央銀行の金融引締めとそれによる景気後退懸念を背景に、おおむね下落基調が続き、基準価額にマイナスに影響しました。為替は、米国の金利が上昇する中、対円でドル高が進み、プラスに寄与しました。

## 投資環境

< S & P 500指数 (税引後配当込み、円ヘッジベース) の推移 >



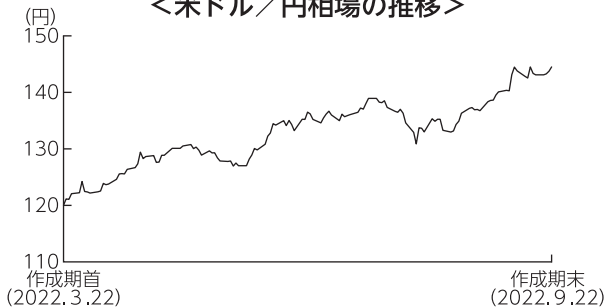
< S & P 500指数 (税引後配当込み、円換算ベース) の推移 >



### < 株式市場 >

米国株式市場は下落しました。インフレが高進する中、中央銀行の金融引締めとそれによる景気後退懸念を背景に、株式市場はおおむね下落基調が続きました。

< 米ドル／円相場の推移 >



### < 為替市場 >

米ドルは対円で上昇しました。米国の金利が上昇する中、対円でドル高が進みました。



## ポートフォリオについて

- MHAM米国好配当株式ファンド（毎月決算型）為替ヘッジあり

米国好配当株式マザーファンド受益証券の組入比率は高位を維持しました。なお実質外貨建資産に対しては、引き続き為替ヘッジを行いました。

- MHAM米国好配当株式ファンド（毎月決算型）為替ヘッジなし

米国好配当株式マザーファンド受益証券の組入比率は高位を維持しました。なお実質外貨建資産に対しては、為替ヘッジを行いませんでした。

- 米国好配当株式マザーファンド

財務内容が健全で、安定的なキャッシュフローがあり、長期的に差別化できる事業基盤を持つ銘柄への投資を継続しました。

## 【上位10業種組入比率】

2022年3月22日現在

順位	業種	比率
		%
1	ソフトウェア・サービス	11.9
2	テクノロジー・ハードウェアおよび機器	8.7
3	医薬品・バイオテクノロジー・ライフサイエンス	8.6
4	不動産	6.4
5	資本財	6.2
6	銀行	6.1
7	公益事業	5.8
8	ヘルスケア機器・サービス	5.2
9	エネルギー	4.7
10	食品・飲料・タバコ	4.3



2022年9月22日現在

順位	業種	比率
		%
1	ソフトウェア・サービス	11.3
2	医薬品・バイオテクノロジー・ライフサイエンス	9.8
3	テクノロジー・ハードウェアおよび機器	8.1
4	資本財	6.7
5	公益事業	6.3
6	銀行	5.8
7	ヘルスケア機器・サービス	5.2
8	エネルギー	5.1
9	不動産	4.9
10	素材	4.1

(注) 比率は、米国好配当株式マザーファンドの純資産総額に対する評価額の割合です。

## 【組入上位5銘柄の組入比率】

2022年3月22日現在

順位	銘柄	種別	業種	比率
				%
1	MICROSOFT CORP	普通株	ソフトウェア・サービス	6.7
2	APPLE INC	普通株	テクノロジー・ハードウェアおよび機器	4.9
3	JOHNSON & JOHNSON	普通株	医薬品・バイオテクノロジー・ライフサイエンス	2.5
4	BRISTOL-MYERS SQUIBB CO	普通株	医薬品・バイオテクノロジー・ライフサイエンス	2.4
5	CISCO SYSTEMS INC	普通株	テクノロジー・ハードウェアおよび機器	2.3



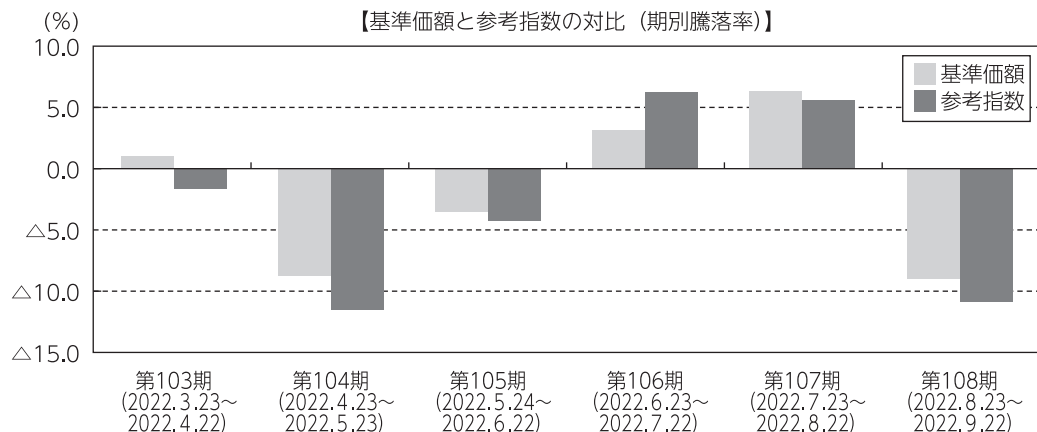
2022年9月22日現在

順位	銘柄	種別	業種	比率
				%
1	MICROSOFT CORP	普通株	ソフトウェア・サービス	6.1
2	APPLE INC	普通株	テクノロジー・ハードウェアおよび機器	4.9
3	BRISTOL-MYERS SQUIBB CO	普通株	医薬品・バイオテクノロジー・ライフサイエンス	2.5
4	JOHNSON & JOHNSON	普通株	医薬品・バイオテクノロジー・ライフサイエンス	2.5
5	MCDONALD'S CORPORATION	普通株	消費者サービス	2.5

(注) 比率は、米国好配当株式マザーファンドの純資産総額に対する評価額の割合です。

## ■ MHAM米国好配当株式ファンド（毎月決算型）為替ヘッジあり ベンチマークとの差異について

当ファンドは運用の目標となるベンチマークを設けておりません。以下のグラフは、当ファンドの基準価額と参考指数の騰落率の対比です。



(注) 基準価額の騰落率は分配金（税引前）込みです。

## 分配金

当作成期の収益分配金は、配当等収益の水準や基準価額の水準、市況動向等を勘案して、下記のとおりといたしました。なお、収益分配に充てなかった収益については、運用の基本方針に基づいて運用を行います。

## ■分配原資の内訳（1万口当たり）

項目	第103期	第104期	第105期	第106期	第107期	第108期
	2022年3月23日 ~2022年4月22日	2022年4月23日 ~2022年5月23日	2022年5月24日 ~2022年6月22日	2022年6月23日 ~2022年7月22日	2022年7月23日 ~2022年8月22日	2022年8月23日 ~2022年9月22日
当期分配金（税引前）	15円	15円	15円	15円	15円	15円
対基準価額比率	0.13%	0.15%	0.15%	0.15%	0.14%	0.15%
当期の収益	15円	0円	0円	15円	15円	-円
当期の収益以外	-円	14円	14円	-円	-円	15円
翌期繰越分配対象額	1,642円	1,627円	1,612円	1,614円	1,617円	1,603円

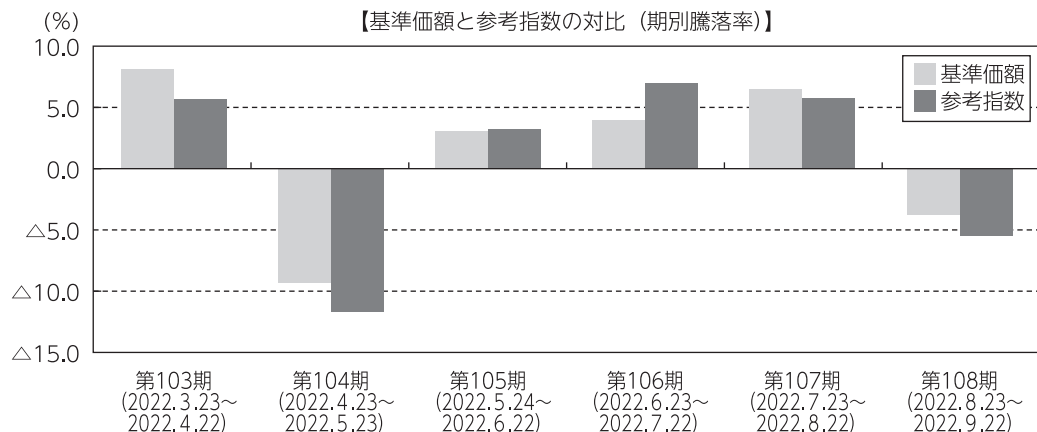
(注1) 「当期の収益」および「当期の収益以外」は、小数点以下切捨てで算出しているためこれらを合計した額と「当期分配金（税引前）」の額が一致しない場合があります。

(注2) 当期分配金の「対基準価額比率」は「当期分配金（税引前）」の期末基準価額（分配金込み）に対する比率で、ファンドの収益率とは異なります。また、小数点第3位を四捨五入しています。

(注3) 「当期の収益」は「経費控除後の配当等収益」および「経費控除後・繰越欠損補填後の売買益（含、評価益）」から分配に充当した金額です。また、「当期の収益以外」は「分配準備積立金」および「収益調整金」から分配に充当した金額です。

## ■ MHAM米国好配当株式ファンド（毎月決算型）為替ヘッジなし ベンチマークとの差異について

当ファンドは運用の目標となるベンチマークを設けておりません。以下のグラフは、当ファンドの基準価額と参考指数の騰落率の対比です。



(注) 基準価額の騰落率は分配金（税引前）込みです。

## 分配金

当作成期の収益分配金は、配当等収益の水準や基準価額の水準、市況動向等を勘案して、下記のとおりといたしました。なお、収益分配に充てなかった収益については、運用の基本方針に基づいて運用を行います。

## ■分配原資の内訳（1万口当たり）

項目	第103期	第104期	第105期	第106期	第107期	第108期
	2022年3月23日 ~2022年4月22日	2022年4月23日 ~2022年5月23日	2022年5月24日 ~2022年6月22日	2022年6月23日 ~2022年7月22日	2022年7月23日 ~2022年8月22日	2022年8月23日 ~2022年9月22日
当期分配金（税引前）	15円	15円	485円	15円	15円	605円
対基準価額比率	0.12%	0.13%	4.12%	0.13%	0.12%	5.04%
当期の収益	15円	0円	18円	15円	15円	-円
当期の収益以外	-円	14円	466円	-円	-円	605円
翌期繰越分配対象額	3,223円	3,209円	2,743円	2,748円	3,194円	2,590円

(注1) 「当期の収益」および「当期の収益以外」は、小数点以下切捨てで算出しているためこれらを合計した額と「当期分配金（税引前）」の額が一致しない場合があります。

(注2) 当期分配金の「対基準価額比率」は「当期分配金（税引前）」の期末基準価額（分配金込み）に対する比率で、ファンドの収益率とは異なります。また、小数点第3位を四捨五入しています。

(注3) 「当期の収益」は「経費控除後の配当等収益」および「経費控除後・繰越欠損補填後の売買益（含、評価益）」から分配に充当した金額です。また、「当期の収益以外」は「分配準備積立金」および「収益調整金」から分配に充当した金額です。

## ■今後の運用方針

### ●MHAM米国好配当株式ファンド（毎月決算型）為替ヘッジあり

米国好配当株式マザーファンド受益証券の組入比率を高位に維持する方針です。なお実質外貨建資産に対しては、引き続き為替ヘッジを行う方針です。

### ●MHAM米国好配当株式ファンド（毎月決算型）為替ヘッジなし

米国好配当株式マザーファンド受益証券の組入比率を高位に維持する方針です。なお実質外貨建資産に対しては、原則として為替ヘッジを行いません。

### ●米国好配当株式マザーファンド

今後の運用に際しては、ボトムアップの銘柄選択に注力します。引き続き、クオリティ重視の投資姿勢を維持することが重要と考え、財務内容が健全で、安定的なキャッシュフローがあり、長期的に差別化できる事業基盤を持つ企業への投資を重視します。

■ 1万口当たりの費用明細

項目	第103期～第108期 (2022年3月23日 ～2022年9月22日)		項目の概要
	金額	比率	
	(a) 信託報酬	101円	
(投信会社)	( 52)	(0.499)	投信会社分は、信託財産の運用、運用報告書等各种書類の作成、基準価額の算出等の対価
(販売会社)	( 46)	(0.444)	販売会社分は、購入後の情報提供、交付運用報告書等各种書類の送付、口座内でのファンドの管理等の対価
(受託会社)	( 3)	(0.027)	受託会社分は、運用財産の保管・管理、投信会社からの運用指図の実行等の対価
(b) 売買委託手数料	0	0.004	(b) 売買委託手数料＝期中の売買委託手数料÷期中の平均受益権口数 売買委託手数料は、組入有価証券等の売買の際に発生する手数料
(株式)	( 0)	(0.004)	
(投資証券)	( 0)	(0.000)	
(c) 有価証券取引税	0	0.000	(c) 有価証券取引税＝期中の有価証券取引税÷期中の平均受益権口数 有価証券取引税は、有価証券の取引の都度発生する取引に関する税金
(株式)	( 0)	(0.000)	
(投資証券)	( 0)	(0.000)	
(d) その他費用	2	0.016	(d) その他費用＝期中のその他費用÷期中の平均受益権口数
(保管費用)	( 1)	(0.010)	保管費用は、外国での資産の保管等に要する費用
(監査費用)	( 0)	(0.002)	監査費用は、監査法人等に支払うファンドの監査にかかる費用
(その他)	( 1)	(0.005)	その他は、信託事務の処理に要する諸費用等
合計	103	0.991	

(注1) 期中の費用（消費税等のかかるものは消費税等を含む）は追加・解約によって受益権口数に変動があるため、簡便法により算出した結果です。なお、売買委託手数料、有価証券取引税およびその他費用は、このファンドが組入れているマザーファンドが支払った金額のうち、このファンドに対応するものを含みます。

(注2) 金額欄は項目ごとに円未満は四捨五入してあります。

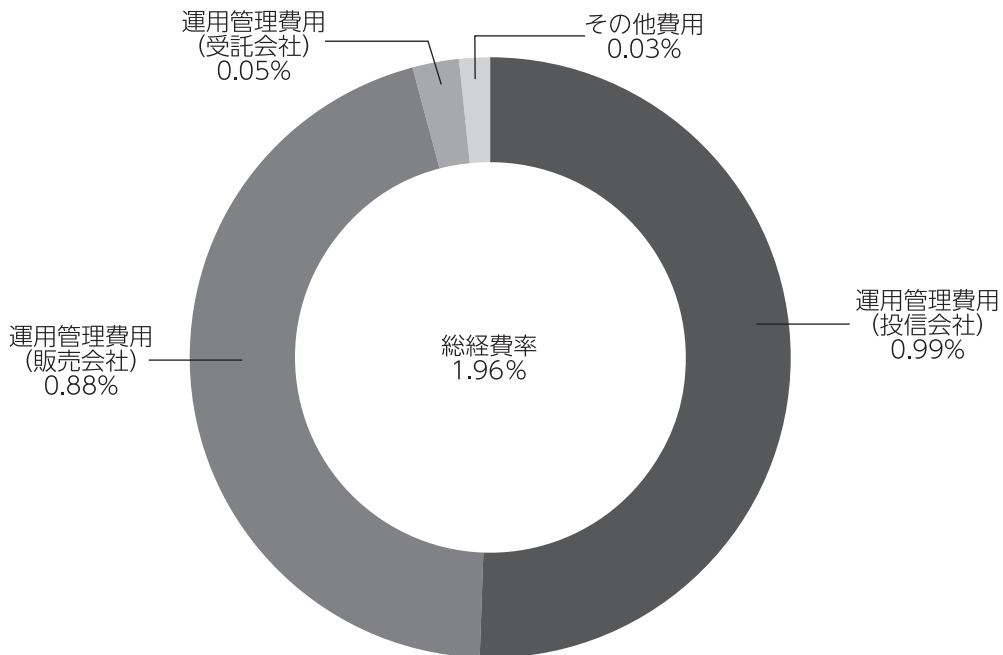
(注3) 比率欄は「1万口当たりのそれぞれの費用金額」を期中の平均基準価額で除して100を乗じたものです。

## MHAM米国好配当株式ファンド（毎月決算型）為替ヘッジあり

### （参考情報）

#### ◆総経費率

当作成期中の運用・管理にかかった費用の総額を期中の平均受益権口数に期中の平均基準価額（1口当たり）を乗じた数で除した総経費率（年率）は1.96%です。



(注1) 1万口当たりの費用明細において用いた簡便法により算出したものです。

(注2) 各費用は、原則として、募集手数料、売買委託手数料および有価証券取引税を含みません。

(注3) 各比率は、年率換算した値です。

(注4) 上記の前提条件で算出したものです。このため、これらの値はあくまでも参考であり、実際に発生した費用の比率と異なります。

## MHAM米国好配当株式ファンド（毎月決算型）為替ヘッジあり

### ■親投資信託受益証券の設定、解約状況（2022年3月23日から2022年9月22日まで）

	第 103 期 ~ 第 108 期			
	設 定		解 約	
	□ 数	金 額	□ 数	金 額
米国好配当株式マザーファンド	千□ 37,773	千円 114,000	千□ 131,097	千円 396,000

### ■株式売買金額の平均組入株式時価総額に対する割合

項 目	第 103 期 ~ 第 108 期
	米国好配当株式マザーファンド
(a) 期 中 の 株 式 売 買 金 額	2,984,019千円
(b) 期 中 の 平 均 組 入 株 式 時 価 総 額	13,814,961千円
(c) 売 買 高 比 率(a)／(b)	0.21

(注) (b)は各月末の組入株式時価総額の平均です。

### ■利害関係人との取引状況等（2022年3月23日から2022年9月22日まで）

#### 【MHAM米国好配当株式ファンド（毎月決算型）為替ヘッジありにおける利害関係人との取引状況等】

期中の利害関係人との取引状況

決 算 期	第 103 期 ~ 第 108 期					
	区 分	買付額等 A	うち利害関係人 との取引状況 B	$\frac{B}{A}$	売付額等 C	うち利害関係人 との取引状況 D
金 銭 信 託						

#### 【米国好配当株式マザーファンドにおける利害関係人との取引状況等】

期中の利害関係人との取引状況

決 算 期	第 103 期 ~ 第 108 期					
	区 分	買付額等 A	うち利害関係人 との取引状況 B	$\frac{B}{A}$	売付額等 C	うち利害関係人 との取引状況 D
金 銭 信 託						

平均保有割合 8.1%

(注) 平均保有割合とは、マザーファンドの残存合計に対する当該ベビーファンドのマザーファンド所有口数の割合。

利害関係人とは、投資信託及び投資法人に関する法律第11条第1項に規定される利害関係人であり、当作成期における当ファンドにかかる利害関係人とは、みずほ信託銀行です。



## MHAM米国好配当株式ファンド（毎月決算型）為替ヘッジあり

### ■組入資産の明細

親投資信託残高

	第17作成期末		第18作成期末	
	□ 数	千□	□ 数	千□
米国好配当株式マザーファンド		452,620		359,295
				1,119,601

### ■投資信託財産の構成

2022年9月22日現在

項 目	第18作成期末	
	評 価 額	比 率
	千円	%
米国好配当株式マザーファンド	1,119,601	95.7
コ ー ル ・ ロ ー ン 等 、 そ の 他	50,547	4.3
投 資 信 託 財 産 総 額	1,170,149	100.0

(注1) 評価額の単位未満は切捨ててあります。％は、小数点第2位を四捨五入しています。

(注2) 期末の米国好配当株式マザーファンドの外貨建資産の投資信託財産総額に対する比率は、16,010,270千円、98.9%です。

(注3) 外貨建資産は、期末の時価をわが国の対顧客電信売買相場の仲値により邦貨換算したものです。なお、2022年9月22日における邦貨換算レートは、1アメリカ・ドル=144.51円です。

### ■資産、負債、元本および基準価額の状況

(2022年4月22日)、 (2022年5月23日)、 (2022年6月22日)、 (2022年7月22日)、 (2022年8月22日)、 (2022年9月22日)現在

項 目	第103期末	第104期末	第105期末	第106期末	第107期末	第108期末
<b>(A)資 産</b>	<b>2,642,145,316円</b>	<b>2,407,874,890円</b>	<b>2,294,370,767円</b>	<b>2,229,953,906円</b>	<b>2,417,522,021円</b>	<b>2,289,058,606円</b>
コ ー ル ・ ロ ー ン 等	65,002,536	25,653,666	53,113,308	43,509,164	42,640,386	50,547,418
米国好配当株式マザー ファンド(評価額)	1,300,606,773	1,174,011,912	1,143,409,141	1,115,379,555	1,214,984,521	1,119,601,848
未 収 入 金	1,276,536,007	1,208,209,312	1,097,848,318	1,071,065,187	1,159,897,114	1,118,909,340
<b>(B)負 債</b>	<b>1,313,596,668</b>	<b>1,183,255,032</b>	<b>1,144,331,347</b>	<b>1,087,610,231</b>	<b>1,204,053,014</b>	<b>1,160,885,387</b>
未 払 金	1,307,318,740	1,179,364,592	1,140,616,321	1,083,932,756	1,200,402,273	1,156,791,916
未 払 収 益 分 配 金	1,793,462	1,814,414	1,768,656	1,706,404	1,707,994	1,747,602
未 払 解 約 金	2,321,640	11	-	189,000	10,000	436,502
未 払 信 託 報 酬	2,158,896	2,072,238	1,942,830	1,778,833	1,929,232	1,905,896
そ の 他 未 払 費 用	3,930	3,777	3,540	3,238	3,515	3,471
<b>(C)純 資 産 総 額(A - B)</b>	<b>1,328,548,648</b>	<b>1,224,619,858</b>	<b>1,150,039,420</b>	<b>1,142,343,675</b>	<b>1,213,469,007</b>	<b>1,128,173,219</b>
元 本	1,195,641,696	1,209,609,648	1,179,104,195	1,137,603,000	1,138,663,314	1,165,068,325
次 期 繰 越 損 益 金	132,906,952	15,010,210	△29,064,775	4,740,675	74,805,693	△36,895,106
<b>(D)受 益 権 総 口 数</b>	<b>1,195,641,696□</b>	<b>1,209,609,648□</b>	<b>1,179,104,195□</b>	<b>1,137,603,000□</b>	<b>1,138,663,314□</b>	<b>1,165,068,325□</b>
1万口当たり基準価額(C/D)	11,112円	10,124円	9,754円	10,042円	10,657円	9,683円

(注) 第102期末における元本額は1,184,601,766円、当作成期間(第103期～第108期)中における追加設定元本額は112,623,863円、同解約元本額は132,157,304円です。

# MHAM米国好配当株式ファンド（毎月決算型）為替ヘッジあり

## ■損益の状況

[自 2022年3月23日] [自 2022年4月23日] [自 2022年5月24日] [自 2022年6月23日] [自 2022年7月23日] [自 2022年8月23日]  
 [至 2022年4月22日] [至 2022年5月23日] [至 2022年6月22日] [至 2022年7月22日] [至 2022年8月22日] [至 2022年9月22日]

項 目	第103期	第104期	第105期	第106期	第107期	第108期
(A)配当等収益	△440円	△877円	△1,304円	△1,134円	△345円	△2,586円
受取利息	10	1	13	194	13	2
支払利息	△450	△878	△1,317	△1,328	△358	△2,588
(B)有価証券売買損益	15,081,177	△114,441,839	△39,870,620	36,062,550	73,341,912	△108,028,102
売 買 益	160,016,635	91,660,596	49,727,413	98,837,273	126,868,108	53,672,122
売 買 損	△144,935,458	△206,102,435	△89,598,033	△62,774,723	△53,526,196	△161,700,224
(C)信託報酬等	△2,162,826	△2,076,015	△1,946,370	△1,796,267	△1,945,947	△1,935,767
(D)当期損益金(A+B+C)	12,917,911	△116,518,731	△41,818,294	34,265,149	71,395,620	△109,966,455
(E)前期繰越損益金	9,510,794	20,582,345	△93,941,171	△131,115,584	△98,004,653	△28,246,609
(F)追加信託差損益金	112,271,709	112,761,010	108,463,346	103,297,514	103,122,720	103,065,560
(配当等相当額)	(175,670,258)	(178,041,404)	(173,835,736)	(167,917,949)	(168,187,516)	(172,511,251)
(売買損益相当額)	(△63,398,549)	(△65,280,394)	(△65,372,390)	(△64,620,435)	(△65,064,796)	(△69,445,691)
(G)合計(D+E+F)	134,700,414	16,824,624	△27,296,119	6,447,079	76,513,687	△35,147,504
(H)収益分配金	△1,793,462	△1,814,414	△1,768,656	△1,706,404	△1,707,994	△1,747,602
次期繰越損益金(G+H)	132,906,952	15,010,210	△29,064,775	4,740,675	74,805,693	△36,895,106
追加信託差損益金	112,271,709	112,761,010	108,463,346	103,297,514	103,122,720	103,065,560
(配当等相当額)	(175,694,938)	(178,068,249)	(173,850,443)	(167,928,232)	(168,199,305)	(172,547,663)
(売買損益相当額)	(△63,423,229)	(△65,307,239)	(△65,387,097)	(△64,630,718)	(△65,076,585)	(△69,482,103)
分配準備積立金	20,635,243	18,798,424	16,333,880	15,729,460	16,029,527	14,242,060
繰越損益金	-	△116,549,224	△153,862,001	△114,286,299	△44,346,554	△154,202,726

(注1) (B)有価証券売買損益は期末の評価換えによるものを含みます。

(注2) (C)信託報酬等には信託報酬に対する消費税等相当額を含めて表示しています。

(注3) (F)追加信託差損益金とあるのは、信託の追加設定の際、追加設定をした価額から元本を差し引いた差額分をいいます。

(注4) 信託財産の運用の指図に係る権限を委託するために要する費用は、第103期から第108期までは米国好配当株式マザーファンド3,312,545円、委託者報酬から支弁しております。

(注5) 分配金の計算過程

項 目	第103期	第104期	第105期	第106期	第107期	第108期
(a)経費控除後の配当等収益	1,768,794円	30,493円	36,739円	1,863,585円	2,096,189円	0円
(b)経費控除後の有価証券売買等損益	2,413,699	0	0	0	0	0
(c)収益調整金	175,694,938	178,068,249	173,850,443	167,928,232	168,199,305	172,547,663
(d)分配準備積立金	18,246,212	20,582,345	18,065,797	15,572,279	15,641,332	15,989,662
(e)当期分配対象額(a+b+c+d)	198,123,643	198,681,087	191,952,979	185,364,096	185,936,826	188,537,325
(f)1万口当たり当期分配対象額	1,657.05	1,642.52	1,627.96	1,629.43	1,632.94	1,618.25
(g)分配金	1,793,462	1,814,414	1,768,656	1,706,404	1,707,994	1,747,602
(h)1万口当たり分配金	15	15	15	15	15	15

## ■分配金のお知らせ

決 算 期	第103期	第104期	第105期	第106期	第107期	第108期
1万口当たり分配金	15円	15円	15円	15円	15円	15円

※分配金を再投資する場合、分配金は税引後自動的に無手数料で再投資されます。

### 分配金の課税上の取扱いについて

- ・追加型株式投資信託の分配金には、課税扱いとなる「普通分配金」と、非課税扱いとなる「元本払戻金（特別分配金）」があります。
  - 分配落ち後の基準価額が個別元本と同額または個別元本を上回る場合には、分配金の全額が普通分配金となります。
  - 分配落ち後の基準価額が個別元本を下回る場合には、下回る部分の額が元本払戻金（特別分配金）、分配金から元本払戻金（特別分配金）を控除した額が普通分配金となります。
- ・元本払戻金（特別分配金）が発生した場合は、分配金発生時における受益者毎の個別元本から当該元本払戻金（特別分配金）を控除した額が、その後の受益者毎の個別元本となります。

## 《お知らせ》

### 約款変更のお知らせ

■信託期間を延長し、償還日を2028年9月25日とする変更を行いました。

(2022年6月23日)

## ■ 1万口当たりの費用明細

項目	第103期～第108期 (2022年3月23日 ～2022年9月22日)		項目の概要
	金額	比率	
	(a) 信託報酬	116円	
(投信会社)	( 60)	(0.499)	投信会社分は、信託財産の運用、運用報告書等各种書類の作成、基準価額の算出等の対価
(販売会社)	( 53)	(0.444)	販売会社分は、購入後の情報提供、交付運用報告書等各种書類の送付、口座内でのファンドの管理等の対価
(受託会社)	( 3)	(0.027)	受託会社分は、運用財産の保管・管理、投信会社からの運用指図の実行等の対価
(b) 売買委託手数料	1	0.004	(b) 売買委託手数料＝期中の売買委託手数料÷期中の平均受益権口数 売買委託手数料は、組入有価証券等の売買の際に発生する手数料
(株式)	( 1)	(0.004)	
(投資証券)	( 0)	(0.000)	
(c) 有価証券取引税	0	0.000	(c) 有価証券取引税＝期中の有価証券取引税÷期中の平均受益権口数 有価証券取引税は、有価証券の取引の都度発生する取引に関する税金
(株式)	( 0)	(0.000)	
(投資証券)	( 0)	(0.000)	
(d) その他費用	1	0.012	(d) その他費用＝期中のその他費用÷期中の平均受益権口数
(保管費用)	( 1)	(0.010)	保管費用は、外国での資産の保管等に要する費用
(監査費用)	( 0)	(0.002)	監査費用は、監査法人等に支払うファンドの監査にかかる費用
(その他)	( 0)	(0.001)	その他は、信託事務の処理に要する諸費用等
合計	118	0.987	

(注1) 期中の費用（消費税等のかかるものは消費税等を含む）は追加・解約によって受益権口数に変動があるため、簡便法により算出した結果です。なお、売買委託手数料、有価証券取引税およびその他費用は、このファンドが組入れているマザーファンドが支払った金額のうち、このファンドに対応するものを含みます。

(注2) 金額欄は項目ごとに円未満は四捨五入してあります。

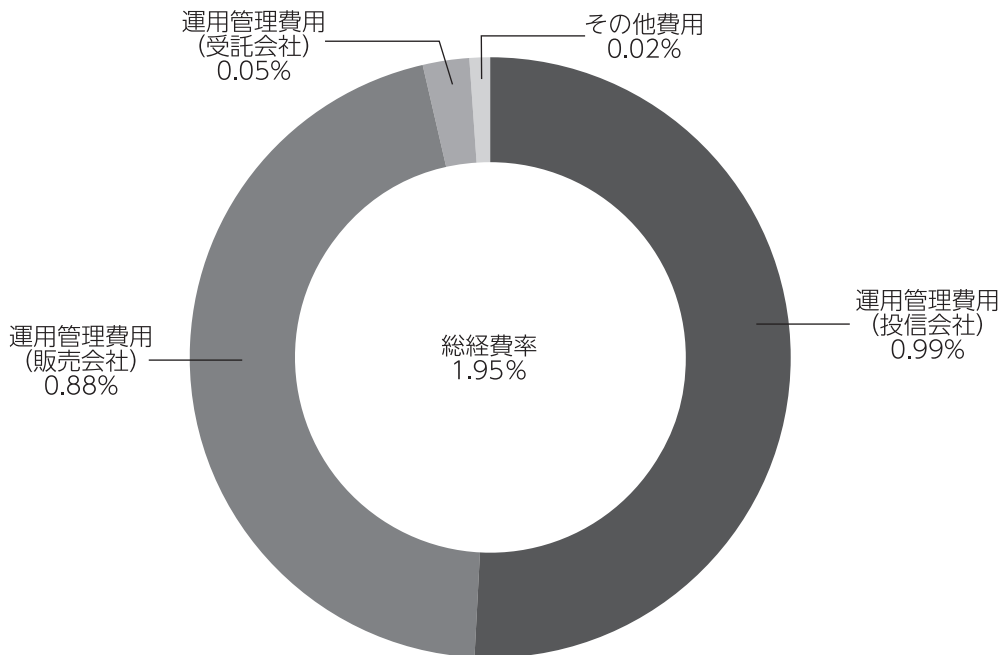
(注3) 比率欄は「1万口当たりのそれぞれの費用金額」を期中の平均基準価額で除して100を乗じたものです。

## MHAM米国好配当株式ファンド（毎月決算型）為替ヘッジなし

### （参考情報）

#### ◆総経費率

当作成期中の運用・管理にかかった費用の総額を期中の平均受益権口数に期中の平均基準価額（1口当たり）を乗じた数で除した総経費率（年率）は1.95%です。



(注1) 1万口当たりの費用明細において用いた簡便法により算出したものです。

(注2) 各費用は、原則として、募集手数料、売買委託手数料および有価証券取引税を含みません。

(注3) 各比率は、年率換算した値です。

(注4) 上記の前提条件で算出したものです。このため、これらの値はあくまでも参考であり、実際に発生した費用の比率と異なります。

## MHAM米国好配当株式ファンド（毎月決算型）為替ヘッジなし

### ■親投資信託受益証券の設定、解約状況（2022年3月23日から2022年9月22日まで）

	第 103 期 ~ 第 108 期			
	設 定		解 約	
	□ 数	金 額	□ 数	金 額
米国好配当株式マザーファンド	千□ 673,496	千円 2,028,000	千□ 361,085	千円 1,110,000

### ■株式売買金額の平均組入株式時価総額に対する割合

項 目	第 103 期 ~ 第 108 期
	米国好配当株式マザーファンド
(a) 期 中 の 株 式 売 買 金 額	2,984,019千円
(b) 期 中 の 平 均 組 入 株 式 時 価 総 額	13,814,961千円
(c) 売 買 高 比 率(a)/(b)	0.21

(注) (b)は各月末の組入株式時価総額の平均です。

### ■利害関係人との取引状況等（2022年3月23日から2022年9月22日まで）

#### 【MHAM米国好配当株式ファンド（毎月決算型）為替ヘッジなしにおける利害関係人との取引状況等】

期中の利害関係人との取引状況

決 算 期	第 103 期 ~ 第 108 期					
	区 分	買付額等 A	うち利害関係人 との取引状況 B	$\frac{B}{A}$	売付額等 C	うち利害関係人 との取引状況 D
金 銭 信 託	百万円 0.021349	百万円 0.021349	% 100.0	百万円 0.021349	百万円 0.021349	% 100.0

#### 【米国好配当株式マザーファンドにおける利害関係人との取引状況等】

期中の利害関係人との取引状況

決 算 期	第 103 期 ~ 第 108 期					
	区 分	買付額等 A	うち利害関係人 との取引状況 B	$\frac{B}{A}$	売付額等 C	うち利害関係人 との取引状況 D
金 銭 信 託	百万円 0.007285	百万円 0.007285	% 100.0	百万円 0.007285	百万円 0.007285	% 100.0

平均保有割合 60.4%

(注) 平均保有割合とは、マザーファンドの残存合計に対する当該ベビーファンドのマザーファンド所有口数の割合。

利害関係人とは、投資信託及び投資法人に関する法律第11条第1項に規定される利害関係人であり、当作成期における当ファンドにかかる利害関係人とは、みずほ信託銀行です。

## MHAM米国好配当株式ファンド（毎月決算型）為替ヘッジなし

### ■組入資産の明細

親投資信託残高

	第17作成期末	第18作成期末	
	□ 数	□ 数	評 価 額
	千□	千□	千円
米 国 好 配 当 株 式 マ ザ ー フ ァ ン ド	2,781,707	3,094,117	9,641,579

### ■投資信託財産の構成

2022年9月22日現在

項 目	第18作成期末	
	評 価 額	比 率
	千円	%
米 国 好 配 当 株 式 マ ザ ー フ ァ ン ド	9,641,579	92.3
コ ー ル ・ ロ ー ン 等 、 そ の 他	808,954	7.7
投 資 信 託 財 産 総 額	10,450,533	100.0

(注1) 評価額の単位未満は切捨ててあります。％は、小数点第2位を四捨五入しています。

(注2) 期末の米国好配当株式マザーファンドの外貨建資産の投資信託財産総額に対する比率は、16,010,270千円、98.9%です。

(注3) 外貨建資産は、期末の時価をわが国の対顧客電信売買相場の仲値により邦貨換算したものです。なお、2022年9月22日における邦貨換算レートは、1アメリカ・ドル=144.51円です。

### ■資産、負債、元本および基準価額の状況

(2022年4月22日)、 (2022年5月23日)、 (2022年6月22日)、 (2022年7月22日)、 (2022年8月22日)、 (2022年9月22日)現在

項 目	第103期末	第104期末	第105期末	第106期末	第107期末	第108期末
<b>(A)資 産</b>	<b>9,058,013,713円</b>	<b>8,424,967,679円</b>	<b>9,207,011,813円</b>	<b>9,642,888,131円</b>	<b>10,494,618,476円</b>	<b>10,450,533,937円</b>
コ ー ル ・ ロ ー ン 等	204,442,574	231,124,314	245,144,340	226,731,549	220,036,012	198,954,059
米 国 好 配 当 株 式 マ ザ ー フ ァ ン ド ( 評 価 額 )	8,853,571,139	8,193,843,365	8,661,867,473	9,416,156,582	10,274,582,464	9,641,579,878
未 収 入 金	-	-	300,000,000	-	-	610,000,000
<b>(B)負 債</b>	<b>39,059,161</b>	<b>61,238,689</b>	<b>393,194,413</b>	<b>38,563,985</b>	<b>67,848,239</b>	<b>557,454,630</b>
未 払 収 益 分 配 金	10,727,241	10,986,769	378,798,264	12,294,818	12,547,829	525,519,092
未 払 解 約 金	14,270,517	35,953,727	59,086	11,719,514	39,149,440	15,049,760
未 払 信 託 報 酬	14,035,754	14,272,112	14,310,909	14,523,109	16,121,506	16,854,972
そ の 他 未 払 費 用	25,649	26,081	26,154	26,544	29,464	30,806
<b>(C)純 資 産 総 額(A - B)</b>	<b>9,018,954,552</b>	<b>8,363,728,990</b>	<b>8,813,817,400</b>	<b>9,604,324,146</b>	<b>10,426,770,237</b>	<b>9,893,079,307</b>
元 本	7,151,494,210	7,324,513,228	7,810,273,485	8,196,545,600	8,365,219,810	8,686,265,999
次 期 繰 越 損 益 金	1,867,460,342	1,039,215,762	1,003,543,915	1,407,778,546	2,061,550,427	1,206,813,308
<b>(D)受 益 権 総 □ 数</b>	<b>7,151,494,210□</b>	<b>7,324,513,228□</b>	<b>7,810,273,485□</b>	<b>8,196,545,600□</b>	<b>8,365,219,810□</b>	<b>8,686,265,999□</b>
1万口当たり基準価額(C/D)	12,611円	11,419円	11,285円	11,718円	12,464円	11,389円

(注) 第102期末における元本額は6,935,257,832円、当作成期間（第103期～第108期）中における追加設定元本額は2,744,117,141円、同解約元本額は993,108,974円です。

# MHAM米国好配当株式ファンド（毎月決算型）為替ヘッジなし

## ■損益の状況

[自 2022年3月23日] [自 2022年4月23日] [自 2022年5月24日] [自 2022年6月23日] [自 2022年7月23日] [自 2022年8月23日]  
 [至 2022年4月22日] [至 2022年5月23日] [至 2022年6月22日] [至 2022年7月22日] [至 2022年8月22日] [至 2022年9月22日]

項 目	第103期	第104期	第105期	第106期	第107期	第108期
(A)配当等収益	△1,432円	△2,748円	△6,551円	△3,899円	△1,961円	△9,265円
受取利息	18	20	44	462	151	99
支払利息	△1,450	△2,768	△6,595	△4,361	△2,112	△9,364
(B)有価証券売買損益	674,423,653	△833,305,503	263,760,204	373,476,064	645,239,145	△374,348,936
売買益	681,588,679	6,950,237	272,050,295	374,336,812	648,495,045	7,157,073
売買損	△7,165,026	△840,255,740	△8,290,091	△860,748	△3,255,900	△381,506,009
(C)信託報酬等	△14,061,403	△14,298,193	△14,337,063	△14,549,653	△16,150,970	△16,885,778
(D)当期損益金(A+B+C)	660,360,818	△847,606,444	249,416,590	358,922,512	629,086,214	△391,243,979
(E)前期繰越損益金	646,890,488	1,278,124,243	410,726,208	279,449,892	616,006,688	1,174,486,504
(F)追加信託差損益金	570,936,277	619,684,732	722,199,381	781,700,960	829,005,354	949,089,875
(配当等相当額)	(1,008,570,830)	(1,083,107,831)	(1,265,979,045)	(1,378,568,565)	(1,439,435,369)	(1,600,537,079)
(売買損益相当額)	(△437,634,553)	(△463,423,099)	(△543,779,664)	(△596,867,605)	(△610,430,015)	(△651,447,204)
(G)合計(D+E+F)	1,878,187,583	1,050,202,531	1,382,342,179	1,420,073,364	2,074,098,256	1,732,332,400
(H)収益分配金	△10,727,241	△10,986,769	△378,798,264	△12,294,818	△12,547,829	△525,519,092
次期繰越損益金(G+H)	1,867,460,342	1,039,215,762	1,003,543,915	1,407,778,546	2,061,550,427	1,206,813,308
追加信託差損益金	570,936,277	619,684,732	722,199,381	781,700,960	829,005,354	949,089,875
(配当等相当額)	(1,008,931,485)	(1,083,458,070)	(1,266,674,893)	(1,379,016,268)	(1,439,913,509)	(1,601,470,132)
(売買損益相当額)	(△437,995,208)	(△463,773,338)	(△544,475,512)	(△597,315,308)	(△610,908,155)	(△652,380,257)
分配準備積立金	1,296,524,065	1,267,544,786	876,442,767	873,913,168	1,232,545,073	648,967,412
繰越損益金	-	△848,013,756	△595,098,233	△247,835,582	-	△391,243,979

(注1) (B)有価証券売買損益は期末の評価換えによるものを含みます。

(注2) (C)信託報酬等には信託報酬に対する消費税等相当額を含めて表示しています。

(注3) (F)追加信託差損益金とあるのは、信託の追加設定の際、追加設定をした価額から元本を差し引いた差額分をいいます。

(注4) 信託財産の運用の指図に係る権限を委託するために要する費用は、第103期から第108期までは米国好配当株式マザーファンド25,271,378円で、委託者報酬から支弁しております。

(注5) 分配金の計算過程

項 目	第103期	第104期	第105期	第106期	第107期	第108期
(a)経費控除後の配当等収益	13,512,002円	407,312円	14,298,584円	15,667,393円	17,743,152円	0円
(b)経費控除後の有価証券売買等損益	646,848,816	0	0	0	367,494,087	0
(c)収益調整金	1,008,931,485	1,083,458,070	1,266,674,893	1,379,016,268	1,439,913,509	1,601,470,132
(d)分配準備積立金	646,890,488	1,278,124,243	1,240,942,447	870,540,593	859,855,663	1,174,486,504
(e)当期分配対象額(a+b+c+d)	2,316,182,791	2,361,989,625	2,521,915,924	2,265,224,254	2,685,006,411	2,775,956,636
(f)1万口当たり当期分配対象額	3,238.74	3,224.77	3,228.97	2,763.63	3,209.73	3,195.80
(g)分配金	10,727,241	10,986,769	378,798,264	12,294,818	12,547,829	525,519,092
(h)1万口当たり分配金	15	15	485	15	15	605



## ■分配金のお知らせ

決 算 期	第103期	第104期	第105期	第106期	第107期	第108期
1万口当たり分配金	15円	15円	485円	15円	15円	605円

※分配金を再投資する場合、分配金は税引後自動的に無手数料で再投資されます。

### 分配金の課税上の取扱いについて

- ・追加型株式投資信託の分配金には、課税扱いとなる「普通分配金」と、非課税扱いとなる「元本払戻金（特別分配金）」があります。
  - 分配落ち後の基準価額が個別元本と同額または個別元本を上回る場合には、分配金の全額が普通分配金となります。
  - 分配落ち後の基準価額が個別元本を下回る場合には、下回る部分の額が元本払戻金（特別分配金）、分配金から元本払戻金（特別分配金）を控除した額が普通分配金となります。
- ・元本払戻金（特別分配金）が発生した場合は、分配金発生時における受益者毎の個別元本から当該元本払戻金（特別分配金）を控除した額が、その後の受益者毎の個別元本となります。

## 《お知らせ》

### 約款変更のお知らせ

■信託期間を延長し、償還日を2028年9月25日とする変更を行いました。

(2022年6月23日)

# 米国好配当株式マザーファンド

## 運用報告書

第9期（決算日 2022年9月22日）

（計算期間 2021年9月23日～2022年9月22日）

米国好配当株式マザーファンドの第9期の運用状況をご報告申し上げます。

当ファンドの仕組みは次の通りです。

信託期間	2013年9月26日から無期限です。
運用方針	主として、米国の株式に投資を行い、安定した収益の確保と信託財産の中長期的な成長を目指します。 組入外貨建資産については、原則として為替ヘッジは行いません。 運用の指図に関する権限の一部（有価証券等の運用の指図に関する権限）をゴールドマン・サックス・アセット・マネジメント・エル・ピーに委託します。
主要投資対象	米国の金融商品取引所に上場（これに準ずるものを含みます。）している株式に投資を行います。 優先株式、REIT（優先REITを含みます。）およびMLP等にも投資する場合があります。
主な組入制限	株式への投資割合には制限を設けません。 外貨建資産への投資割合には制限を設けません。

### ■最近5期の運用実績

決算期	基準価額		S & P 500指数 (税引後配当込み、円換算ベース)		株式組入比率	投資信託受益証券、投資証券組入比率	純資産総額
	円	期中騰落率	(参考指数)	期中騰落率			
5期 (2018年9月25日)	17,931	13.4%	21,311.93	19.2%	94.6%	4.5%	16,207百万円
6期 (2019年9月24日)	18,159	1.3%	21,108.51	△1.0%	93.1%	5.1%	13,000
7期 (2020年9月23日)	18,403	1.3%	23,146.05	9.7%	95.1%	3.9%	11,175
8期 (2021年9月22日)	24,318	32.1%	31,907.12	37.9%	93.1%	5.8%	10,967
9期 (2022年9月22日)	31,161	28.1%	37,140.39	16.4%	93.5%	4.9%	15,569

(注1) S & P 500指数 (税引後配当込み、円換算ベース) は、同米ドルベースをもとに当社が独自に円換算したものです。なお、指数算出にあたっては基準価額への反映を考慮して前営業日の値を当日の米ドル為替レート (対顧客電信売買相場仲値) で円換算し、設定日の前営業日 (2013年9月25日) の値を10,000として指数化しております (小数第3位四捨五入) (以下同じ)。

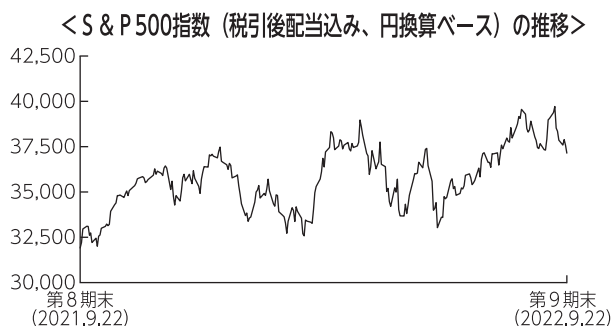
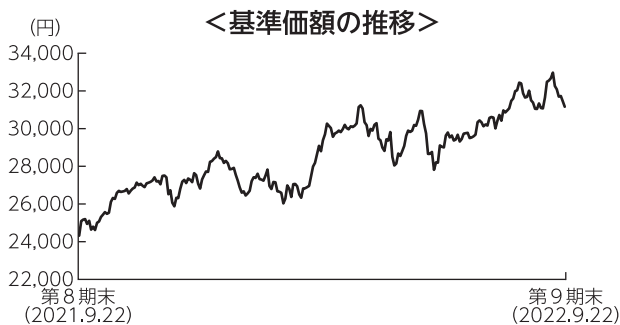
(注2) △ (白三角) はマイナスを意味しています (以下同じ)。

## ■当期中の基準価額と市況の推移

年 月 日	基 準 価 額		S & P 500指数 (税引後 配当込み、円換算ベース)		株 式 組入比率	投資信託 受益証券 投資証券 組入比率
		騰 落 率	(参考指数)	騰 落 率		
(期 首) 2021年 9月22日	円 24,318	% -	31,907.12	% -	% 93.1	% 5.8
9 月末	25,111	3.3	32,740.66	2.6	91.6	5.7
10月末	26,710	9.8	35,080.07	9.9	92.2	6.5
11月末	26,731	9.9	35,595.21	11.6	91.0	6.2
12月末	28,400	16.8	37,081.14	16.2	92.2	6.3
2022年 1 月末	27,210	11.9	34,436.12	7.9	92.0	6.0
2 月末	26,986	11.0	34,134.61	7.0	89.0	6.1
3 月末	30,029	23.5	37,987.04	19.1	92.7	6.5
4 月末	29,983	23.3	36,377.95	14.0	91.4	6.4
5 月末	29,894	22.9	36,017.88	12.9	91.8	5.5
6 月末	29,637	21.9	35,298.37	10.6	91.5	5.3
7 月末	30,617	25.9	37,099.84	16.3	93.4	5.4
8 月末	31,052	27.7	37,441.19	17.3	93.7	5.1
(期 末) 2022年 9月22日	31,161	28.1	37,140.39	16.4	93.5	4.9

(注) 騰落率は期首比です。

## ■当期の運用経過（2021年9月23日から2022年9月22日まで）



### 基準価額の推移

当ファンドの基準価額は31,161円となり、前期末比で28.14%上昇しました。

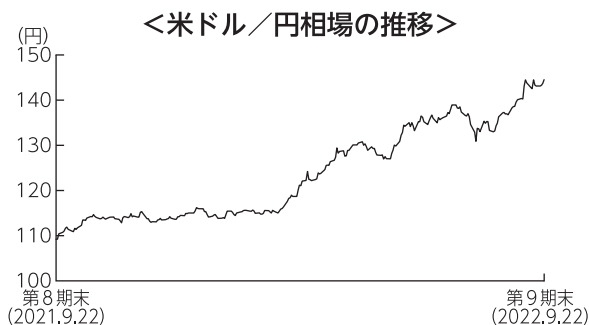
### 基準価額の主な変動要因

主として米国企業の株式に投資しました。作成対象期間中の米国株式市場は、インフレが高進する中、中央銀行の金融引締めとそれによる景気後退懸念を背景に、おおむね下落基調が続き、基準価額にマイナスに影響しました。為替は、米国の金利が上昇する中、対円でドル高が進み、プラスに寄与しました。

### 投資環境

#### ＜株式市場＞

米国株式市場は下落しました。特に2022年に入ってから、インフレが高進する中、中央銀行の金融引締めとそれによる景気後退懸念を背景に、おおむね下落基調が続きました。



#### ＜為替市場＞

米ドルは対円で上昇しました。米国の金利が上昇する中、対円でドル高が進みました。

## ポートフォリオについて

財務内容が健全で、安定的なキャッシュフローがあり、長期的に差別化できる事業基盤を持つ銘柄への投資を継続しました。

### 〔上位10業種組入比率〕

期 首		
順位	業 種	比率
		%
1	ソフトウェア・サービス	12.4
2	テクノロジー・ハードウェアおよび機器	8.4
3	医薬品・バイオテクノロジー・ライフサイエンス	8.4
4	資本財	6.5
5	銀行	5.9
6	公益事業	5.9
7	不動産	5.8
8	ヘルスケア機器・サービス	5.2
9	素材	4.6
10	半導体・半導体製造装置	4.2



期 末		
順位	業 種	比率
		%
1	ソフトウェア・サービス	11.3
2	医薬品・バイオテクノロジー・ライフサイエンス	9.8
3	テクノロジー・ハードウェアおよび機器	8.1
4	資本財	6.7
5	公益事業	6.3
6	銀行	5.8
7	ヘルスケア機器・サービス	5.2
8	エネルギー	5.1
9	不動産	4.9
10	素材	4.1

(注) 比率は、米国好配当株式マザーファンドの純資産総額に対する評価額の割合です。

### 〔組入上位5銘柄の組入比率〕

期 首				
順位	銘 柄	種別	業 種	比率
				%
1	MICROSOFT CORP	普通株	ソフトウェア・サービス	7.0
2	APPLE INC	普通株	テクノロジー・ハードウェアおよび機器	4.5
3	CHEVRON CORP	普通株	エネルギー	2.6
4	JOHNSON & JOHNSON	普通株	医薬品・バイオテクノロジー・ライフサイエンス	2.5
5	CISCO SYSTEMS INC	普通株	テクノロジー・ハードウェアおよび機器	2.5



期 末				
順位	銘 柄	種別	業 種	比率
				%
1	MICROSOFT CORP	普通株	ソフトウェア・サービス	6.1
2	APPLE INC	普通株	テクノロジー・ハードウェアおよび機器	4.9
3	BRISTOL-MYERS SQUIBB CO	普通株	医薬品・バイオテクノロジー・ライフサイエンス	2.5
4	JOHNSON & JOHNSON	普通株	医薬品・バイオテクノロジー・ライフサイエンス	2.5
5	MCDONALD'S CORPORATION	普通株	消費者サービス	2.5

(注) 比率は、米国好配当株式マザーファンドの純資産総額に対する評価額の割合です。

## 今後の運用方針

今後の運用に際しては、ボトムアップの銘柄選択に注力します。引き続き、クオリティ重視の投資姿勢を維持することが重要と考え、財務内容が健全で、安定的なキャッシュフローがあり、長期的に差別化できる事業基盤を持つ企業への投資を重視します。

## ■ 1万口当たりの費用明細

項目	当期		項目の概要
	金額	比率	
(a) 売買委託手数料 (株式) (投資証券)	3円 (3) (0)	0.009% (0.009) (0.001)	(a) 売買委託手数料＝期中の売買委託手数料÷期中の平均受益権口数 売買委託手数料は、組入有価証券等の売買の際に発生する手数料
(b) 有価証券取引税 (株式) (投資証券)	0 (0) (0)	0.000 (0.000) (0.000)	(b) 有価証券取引税＝期中の有価証券取引税÷期中の平均受益権口数 有価証券取引税は、有価証券の取引の都度発生する取引に関する税金
(c) その他費用 (保管費用) (その他)	6 (5) (1)	0.020 (0.018) (0.002)	(c) その他費用＝期中のその他費用÷期中の平均受益権口数 保管費用は、外国での資産の保管等に要する費用 その他は、信託事務の処理に要する諸費用等
合計	8	0.030	
期中の平均基準価額は28,596円です。			

(注1) 金額欄は項目ごとに円未満は四捨五入してあります。

(注2) 比率欄は「1万口当たりのそれぞれの費用金額」を期中の平均基準価額で除して100を乗じたものです。

## ■ 売買及び取引の状況 (2021年9月23日から2022年9月22日まで)

### (1) 株 式

		買 付		売 付	
		株 数	金 額	株 数	金 額
外国	ア メ リ カ	百株 2,905.13 (221.18)	千アメリカ・ドル 28,911 (△44)	百株 1,710.93	千アメリカ・ドル 17,009

(注1) 金額は受渡代金です。

(注2) ( ) 内は株式分割、増資割当および合併等による増減分で、上段の数字には含まれておりません。

(2) 投資信託受益証券、投資証券

	買 付		売 付	
	□ 数	金 額	□ 数	金 額
アメリカ	千□	千アメリカ・ドル	千□	千アメリカ・ドル
ALEXANDRIA REAL ESTATE EQUIT	0.942	174	0.443	81
	(-)	(-)	(-)	(-)
BOSTON PROPERTIES INC	0.56	65	5.029	597
	(-)	(-)	(-)	(-)
AVALONBAY COMMUNITIES INC	0.627	145	1.219	299
	(-)	(-)	(-)	(-)
CAMDEN PROPERTY TRUST	1.099	173	0.517	79
	(-)	(-)	(-)	(-)
VENTAS INC	11.849	641	2.145	110
	(-)	(-)	(-)	(-)
HUDSON PACIFIC PROPERTIES INC	3.029	69	1.422	29
	(-)	(-)	(-)	(-)
AMERICAN TOWER CORP	3.016	784	0.358	89
	(-)	(-)	(-)	(-)

(注1) 金額は受渡代金です。

(注2) ( ) 内は合併、分割等による増減分で、上段の数字には含まれておりません。

■株式売買金額の平均組入株式時価総額に対する割合

項 目	当 期
(a) 期 中 の 株 式 売 買 金 額	5,759,263千円
(b) 期 中 の 平 均 組 入 株 式 時 価 総 額	12,612,089千円
(c) 売 買 高 比 率 (a) / (b)	0.45

(注) (b)は各月末の組入株式時価総額の平均です。

■利害関係人との取引状況等 (2021年9月23日から2022年9月22日まで)

期中の利害関係人との取引状況

決 算 期	当 期			期		
	買付額等 A	うち利害関係人 との取引状況 B	$\frac{B}{A}$	売付額等 C	うち利害関係人 との取引状況 D	$\frac{D}{C}$
金 銭 信 託	百万円 0.007285	百万円 0.007285	% 100.0	百万円 0.007285	百万円 0.007285	% 100.0

利害関係人とは、投資信託及び投資法人に関する法律第11条第1項に規定される利害関係人であり、当期における当ファンドにかかる利害関係人とは、みずほ信託銀行です。



## ■組入資産の明細

### (1) 外国株式

銘柄	期首(前期末)		当 期 末		業 種 等
	株 数	株 数	評 価 額		
			外貨建金額	邦貨換算金額	
(アメリカ)	百株	百株	千アメリカ・ドル	千円	
INTL BUSINESS MACHINES CORP	75.32	123.18	1,538	222,384	情報技術サービス
CHUBB LTD	80.67	87.88	1,603	231,728	保険
AIR PRODUCTS & CHEMICALS INC	—	50.68	1,223	176,839	化学
HONEYWELL INTERNATIONAL INC	52.78	57.49	1,002	144,806	コンプロマリット
AMGEN INC	38.54	42	942	136,234	バイオテクノロジー
AMERICAN EXPRESS CO	43.47	47.33	703	101,712	消費者金融
APPLE INC	318.26	343.99	5,287	764,142	コンピュータ・周辺機器
ARCHER-DANIELS-MIDLAND CO	87.12	94.9	816	117,940	食品
AMEREN CORP	134.78	146.83	1,328	191,941	総合公益事業
BRISTOL-MYERS SQUIBB CO	317.73	395.44	2,746	396,929	医薬品
SEMPRA ENERGY	73.86	80.43	1,337	193,242	総合公益事業
CATERPILLAR INC	—	39.15	673	97,281	機械
JPMORGAN CHASE & CO	128.88	140.39	1,579	228,216	銀行
CISCO SYSTEMS INC	445.48	485.34	2,018	291,697	通信機器
COCA-COLA CO/THE	297.07	268.88	1,597	230,803	飲料
COMCAST CORP-CL A	—	251.17	821	118,689	メディア
CMS ENERGY CORP	93.26	101.6	669	96,755	総合公益事業
CUMMINS INC	41.33	45.02	948	137,117	機械
COGNIZANT TECHNOLOGY SOLUTIONS	166.98	81.16	487	70,464	情報技術サービス
TARGET CORP	62.22	67.77	1,077	155,745	複合小売り
MORGAN STANLEY	123.59	134.63	1,162	168,016	資本市場
REPUBLIC SERVICES INC	159.88	174.18	2,495	360,596	商業サービス・用品
EATON CORP PLC	114.3	124.51	1,716	247,996	電気設備
ECOLAB INC	50.04	54.49	827	119,532	化学
ELECTRONIC ARTS INC	—	61.85	726	105,011	娯楽
SALESFORCE INC	—	69.01	1,018	147,226	ソフトウェア
EXXON MOBIL CORP	—	238.16	2,166	313,018	石油・ガス・消耗燃料
NEXTERA ENERGY INC	108.04	132.02	1,108	160,199	電力
M&T BANK CORP	131.22	142.96	2,653	383,516	銀行
GILEAD SCIENCES INC	—	154.38	980	141,665	バイオテクノロジー
L3HARRIS TECHNOLOGIES INC	58.48	63.73	1,457	210,642	航空宇宙・防衛
JUNIPER NETWORKS INC	167.87	182.89	482	69,667	通信機器
HOME DEPOT INC	44.22	48.19	1,308	189,119	専門小売り
ILLINOIS TOOL WORKS	69.04	75.25	1,450	209,571	機械
INTERNATIONAL PAPER CO	288.91	175.52	601	86,898	容器・包装
JOHNSON & JOHNSON	154.43	166.55	2,719	392,984	医薬品
KLA CORPORATION	29.44	32.1	1,036	149,767	半導体・半導体製造装置
DEVON ENERGY CORP	168.96	184.07	1,186	171,516	石油・ガス・消耗燃料
KIMBERLY-CLARK CORP	51.39	—	—	—	家庭用品
BLACKROCK INC/NEW YORK	13.05	14.24	865	125,134	資本市場
ELI LILLY & CO	97.69	83.52	2,476	357,835	医薬品
AGILENT TECHNOLOGIES INC	51.28	55.85	706	102,080	ライフサイエンス・ツール/サービス
MCCORMICK & CO INC	86.47	—	—	—	食品
MCDONALD'S CORPORATION	99.06	107.96	2,710	391,717	ホテル・レストラン・レジャー
MARSH & MCLENNAN COS	43.87	47.79	734	106,078	保険
METLIFE INC	191.98	209.15	1,349	195,006	保険
MEDTRONIC PLC	119.04	129.67	1,111	160,646	ヘルスケア機器・用品
CVS HEALTH CORP	116.8	127.23	1,269	183,437	ヘルスケア・プロバイダー/ヘルスケア・サービス
MICROSOFT CORP	238.32	274.58	6,561	948,142	ソフトウェア

銘柄	期首(前期末)		当 期 末		業 種 等	
	株 数	株 数	評 価 額			
			外貨建金額	邦貨換算金額		
(アメリカ)	百株	百株	千アメリカ・ドル	千円		
XCEL ENERGY INC	102.7	111.87	811	117,205	電力	
NEW YORK TIMES CO -CL A	170.93	186.21	542	78,359	メディア	
NORFOLK SOUTHERN CORP	40.68	44.36	1,010	146,088	陸運・鉄道	
CONOCOPHILLIPS	-	189.9	2,109	304,858	石油・ガス・消耗燃料	
PROCTER & GAMBLE CO	100.52	75.21	1,020	147,519	家庭用品	
ROSS STORES INC	-	104.37	916	132,499	専門小売り	
ACCENTURE PLC-CL A	56.45	55.12	1,462	211,417	情報技術サービス	
MONDELEZ INTERNATIONAL INC	201.47	219.48	1,311	189,509	食品	
FIDELITY NATIONAL INFORMATION	104.21	138.94	1,117	161,529	情報技術サービス	
ZIMMER BIOMET HOLDINGS INC	68.62	70.83	780	112,796	ヘルスケア機器・用品	
ADVANCE AUTO PARTS	48.92	53.31	882	127,498	専門小売り	
TRUIST FINANCIAL CORP	406.25	442.61	2,036	294,223	銀行	
AT&T INC	635.82	874.37	1,420	205,327	各種電気通信サービス	
CHEVRON CORP	272.16	-	-	-	石油・ガス・消耗燃料	
STARBUCKS CORP	110.77	120.67	1,069	154,500	ホテル・レストラン・レジャー	
TEXAS INSTRUMENTS INC	107.56	117.19	1,913	276,550	半導体・半導体製造装置	
UNION PACIFIC CORP	68.68	74.85	1,585	229,192	陸運・鉄道	
UNITEDHEALTH GROUP INC	42.9	46.77	2,394	346,101	ヘルスケア・プロバイダー／ヘルスケア・サービス	
WALMART INC	130.1	145.15	1,956	282,688	食品・生活必需品小売り	
TE CONNECTIVITY LTD	69.77	76.01	913	132,030	電子装置・機器・部品	
AMERICAN WATER WORKS CO INC	94.75	103.22	1,489	215,272	水道	
MARVELL TECHNOLOGY INC	177.82	193.71	880	127,256	半導体・半導体製造装置	
LINDE PLC	62.18	64.5	1,783	257,750	化学	
合 計	株 数 ・ 金 額	8,308.38	9,723.76	100,698	14,551,877	
	銘柄 数 <比 率>	63銘柄	69銘柄	-	<93.5%>	

(注1) 邦貨換算金額は、期末の時価をわが国の対顧客電信売買相場の仲値により邦貨換算したものです。

(注2) < >内は、期末の純資産総額に対する株式評価額の比率です。

(注3) 金額の単位未満は切捨ててあります。％は、小数点第2位を四捨五入しています。なお、合計は、四捨五入の関係で合わない場合があります。

## (2) 外国投資信託受益証券、投資証券

銘柄	期首(前期末)		当 期 末		
	□ 数	□ 数	外貨建金額	邦貨換算金額	比率
(アメリカ)	千□	千□	千アメリカ・ドル	千円	%
ALEXANDRIA REAL ESTATE EQUIT	5,604	6,103	861	124,565	0.8
BOSTON PROPERTIES INC	4,469	—	—	—	—
AVALONBAY COMMUNITIES INC	4,426	3,834	724	104,699	0.7
CAMDEN PROPERTY TRUST	6,543	7,125	872	126,078	0.8
VENTAS INC	19,837	29,541	1,344	194,323	1.2
HUDSON PACIFIC PROPERTIES INC	17,979	19,586	229	33,143	0.2
AMERICAN TOWER CORP	2,532	5,19	1,215	175,614	1.1
合 計	□ 数	□ 数	金額	金額	—
銘柄数 < 比率 >	7銘柄<5.8%>	6銘柄<4.9%>	—	—	4.9

(注1) 邦貨換算金額は、期末の時価をわが国の対顧客電信売買相場の仲値により邦貨換算したものです。

(注2) 比率は、期末の純資産総額に対する投資信託受益証券、投資証券評価額の比率です。

(注3) 金額の単位未満は切捨ててあります。%は、小数点第2位を四捨五入しています。なお、合計は、四捨五入の関係で合わない場合があります。

## ■投資信託財産の構成

2022年9月22日現在

項 目	当 期 末	
	評 価 額	比 率
株 式	千円 14,551,877	% 89.9
投 資 信 託 受 益 証 券 、 投 資 証 券	758,424	4.7
コ ー ル ・ ロ ー ン 等 、 そ の 他	874,861	5.4
投 資 信 託 財 産 総 額	16,185,164	100.0

(注1) 評価額の単位未満は切捨ててあります。%は、小数点第2位を四捨五入しています。

(注2) 期末の外貨建資産の投資信託財産総額に対する比率は、16,010,270千円、98.9%です。

(注3) 外貨建資産は、期末の時価をわが国の対顧客電信売買相場の仲値により邦貨換算したものです。なお、2022年9月22日における邦貨換算レートは、1アメリカ・ドル=144.51円です。

## ■資産、負債、元本および基準価額の状況

(2022年9月22日)現在

項 目	当 期 末
(A) 資 産	16,886,924,771円
コ ー ル ・ ロ ー ン 等	468,675,104
株 式(評価額)	14,551,877,502
投 資 証 券(評価額)	758,424,872
未 収 入 金	1,091,043,614
未 収 配 当 金	16,903,679
(B) 負 債	1,317,831,600
未 払 金	707,831,600
未 払 解 約 金	610,000,000
(C) 純 資 産 総 額(A - B)	15,569,093,171
元 本	4,996,289,111
次 期 繰 越 損 益 金	10,572,804,060
(D) 受 益 権 総 口 数	4,996,289,111口
1 万 口 当 た り 基 準 価 額(C / D)	31,161円

(注1) 期首元本額 4,509,897,296円  
 追加設定元本額 1,569,965,832円  
 一部解約元本額 1,083,574,017円

(注2) 期末における元本の内訳  
 MHAM米国好配当株式ファンド(毎月決算型) 為替ヘッジあり 359,295,866円  
 MHAM米国好配当株式ファンド(毎月決算型) 為替ヘッジなし 3,094,117,608円  
 MHAM米国好配当株式ファンド(年1回決算型) 為替ヘッジあり 213,511,053円  
 MHAM米国好配当株式ファンド(年1回決算型) 為替ヘッジなし 1,329,364,584円  
 期末元本合計 4,996,289,111円

## ■損益の状況

当期 自2021年9月23日 至2022年9月22日

項 目	当 期
(A) 配 当 等 収 益	311,958,283円
受 取 配 当 金	311,313,355
受 取 利 息	882
そ の 他 収 益 金	668,000
支 払 利 息	△23,954
(B) 有 価 証 券 売 買 損 益	2,957,030,253
売 買 益	4,858,675,375
売 買 損	△1,901,645,122
(C) そ の 他 費 用	△2,761,849
(D) 当 期 損 益 金(A + B + C)	3,266,226,687
(E) 前 期 繰 越 損 益 金	6,457,169,188
(F) 解 約 差 損 益 金	△2,072,925,983
(G) 追 加 信 託 差 損 益 金	2,922,334,168
(H) 合 計(D + E + F + G)	10,572,804,060
次 期 繰 越 損 益 金(H)	10,572,804,060

(注1) (B)有価証券売買損益は期末の評価換えによるものを含みます。

(注2) (F)解約差損益金とあるのは、中途解約の際、元本から解約価額を差し引いた差額分をいいます。

(注3) (G)追加信託差損益金とあるのは、信託の追加設定の際、追加設定をした価額から元本を差し引いた差額分をいいます。