

運用報告書 (全体版)

第11期<決算日2018年9月25日>

みずほ新興国ハイインカムファンド (目標払出し型) 年2回決算・限定為替ヘッジコース

当ファンドの仕組みは次の通りです。

商品分類	追加型投資/海外/資産複合
信託期間	2013年4月8日から2023年3月24日までです。 なお、クローズド期間はありません。
運用方針	主として以下の円建ての外国投資信託受益証券に投資します。 エマーシング・ハイ・ディビデンド・エクイティ・ファンド (クラスS F) 主に新興国の高配当株式に投資し、保有資産については米ドル売り・円買いの為替取引を行います。 エマーシング・ハイ・イールド・ボンド・ファンド (クラスS F) 主に米ドル建ての新興国のハイイールド社債に投資し、米ドル建資産については米ドル売り・円買いの為替取引 (為替ヘッジ) を行います。 分配実施による運用資金の一部払出しを行うことを前提として、収益の確保等を旨とします。
主要投資対象	みずほ新興国ハイインカムファンド (目標払出し型) 年2回決算・限定為替ヘッジコース エマーシング・ハイ・ディビデンド・エクイティ・ファンド (クラスS F) エマーシング・ハイ・イールド・ボンド・ファンド (クラスS F) みずほ新興国ハイインカムファンド (目標払出し型) 年2回決算・限定為替ヘッジコース エマーシング・ハイ・ディビデンド・エクイティ・ファンド (クラスS F) エマーシング・ハイ・イールド・ボンド・ファンド (クラスS F)
組入制限	円建ての外国投資信託であるエマーシング・ハイ・ディビデンド・エクイティ・ファンド (クラスS F) 受益証券および円建ての外国投資信託であるエマーシング・ハイ・イールド・ボンド・ファンド (クラスS F) 受益証券を主要投資対象とします。 主として新興国の株式 (預託証券 (DR) を含みます。) を主要投資対象とします。 主として米ドル建ての新興国のハイイールド社債を主要投資対象とします。
分配方針	投資信託証券への投資割合には制限を設けません。 デリバティブの利用は、ヘッジ目的に限定しません。 デリバティブの利用は、ヘッジ目的に限定しません。 毎期、原則として経費控除後の繰越分を含めた配当等収益および売買益 (評価益を含みます。) 等の全額を分配対象額の範囲とします。 分配金額は、原則として、決算日の直前における各組入外国投資信託の分配額に基づき額を払い出すことを目標に委託会社が決定します。なお、各外国投資信託の分配額は、投資収益に基づき支払われるものではなく、原則として、12か月ごとに到来する特定日の1口当たりの純資産価格に所定の率を乗じて得た額に基づき分配金額が決定されます。結果として、当ファンドから分配される分配金額の一部または全額が、実質的な投資元本の払戻しにより行われることがあります。

受益者の皆さまへ

毎々格別のお引立てに預かり厚くお礼申し上げます。

さて、「みずほ新興国ハイインカムファンド (目標払出し型) 年2回決算・限定為替ヘッジコース」は、2018年9月25日に第11期の決算を行いました。ここに、運用経過等をご報告申し上げます。

今後とも一層のご愛顧を賜りますようお願い申し上げます。

アセットマネジメントOne 株式会社

東京都千代田区丸の内1-8-2
http://www.am-one.co.jp/

<運用報告書に関するお問い合わせ先>

コールセンター：0120-104-694

受付時間：営業日の午前9時から午後5時まで

お客さまのお取引内容につきましては、購入された

販売会社にお問い合わせください。

お知らせ

収益分配金のお知らせ

1万口当たり分配金（税込み）

165円

収益分配金の支払いについて

- ・収益分配金は、取扱い販売会社において決算日から起算して5営業日までに支払いを開始いたします。
- ・分配金再投資コースを選択されている場合のお手取り分配金は、決算日の基準価額に基づき、お客様の口座に繰り入れて再投資いたします。

収益分配金の課税上の取扱いについて

- ・分配金は、課税扱いとなる「普通分配金」と非課税扱いとなる「元本払戻金（特別分配金）」に区分され、分配後の基準価額が個々の受益者の個別元本と同額または上回る場合は、全額普通分配金となります。分配後の基準価額が個々の受益者の個別元本を下回る場合は、その下回る部分が元本払戻金（特別分配金）となり、残りの額が普通分配金となります。
- ・元本払戻金（特別分配金）が発生した場合は、分配金発生時に個々の受益者の個別元本から当該元本払戻金（特別分配金）を控除した額が、その後の個々の受益者の個別元本となります。

普通分配金の税率について

	所得税	復興特別所得税	地方税	計
個人の受益者	15%	0.315%	5%	20.315%
法人の受益者	15%	0.315%	—	15.315%

※2037年12月31日までは所得税の額に対し2.1%の金額が復興特別所得税として徴収されます。

※個人の受益者が有する当該受益権のうちNISA（ニーサ、少額投資非課税制度）の適用を受けているものについては非課税となります。

※上記は当ファンドの期末時点のものです。今後税法が改正された場合等には上記内容が変更になる場合があります。

最近5期の運用実績

決算期	基準価額 (分配落)	基準価額			投資信託受益証券 組入比率	純資産額
		税金 分	込 配	み 金 騰 落 率		
7期 (2016年9月26日)	円 7,947		円 145	% 8.6	% 98.5	百万円 57
8期 (2017年3月27日)	8,103		145	3.8	98.1	59
9期 (2017年9月25日)	8,380		160	5.4	98.0	33
10期 (2018年3月26日)	8,432		160	2.5	98.0	33
11期 (2018年9月25日)	7,634		165	△7.5	98.1	29

(注1) 基準価額は1万口当たり（以下同じ）。

(注2) 基準価額の騰落率は分配金込み。

(注3) △（白三角）はマイナスを意味しています（以下同じ）。

(注4) 純資産総額の単位未満は切捨て。

(注5) 当ファンドは、主として円建ての外国投資信託を通じて、新興国の高配当株式およびハイイールド社債へ投資することを基本としています
が、適切に比較できる指数がないため、ベンチマークおよび参考指数はありません（以下同じ）。

当期中の基準価額等推移

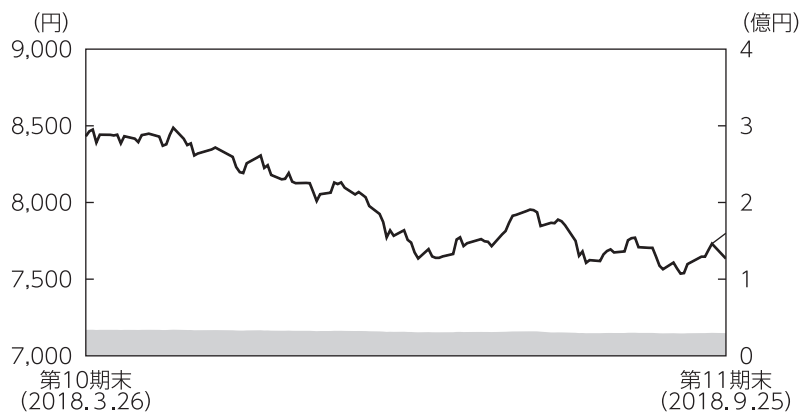
		基準	基準価額		投資信託受益証券 組入比率
			騰	落率	
(期首) 2018年3月26日		円 8,432		% -	% 98.0
第 11 期	3月末	8,442		0.1	98.0
	4月末	8,319		△1.3	98.1
	5月末	8,009		△5.0	98.1
	6月末	7,635		△9.5	98.1
	7月末	7,953		△5.7	98.3
	8月末	7,708		△8.6	98.0
(期末) 2018年9月25日		7,799		△7.5	98.1

(注1) 期末の基準価額は分配金込み。

(注2) 騰落率は対期首比。

当期中の運用経過（2018年3月27日から2018年9月25日まで）

基準価額等の推移



第11期首： 8,432円
 第11期末： 7,634円
 （既払分配金165円）
 騰落率： △7.5%
 （分配金再投資ベース）

■ 純資産総額（右軸） — 基準価額（左軸） — 分配金再投資基準価額（左軸）

- (注1) 分配金再投資基準価額は、税引前の分配金を再投資したものとみなして計算したもので、ファンド運用の実質的なパフォーマンスを示すものではありません。
- (注2) 分配金を再投資するかどうかについてはお客さまが利用するコースにより異なります。また、ファンドの購入価額により課税条件も異なります。従って、お客さまの損益の状況を示すものではありません。
- (注3) 分配金再投資基準価額は、期首の基準価額に合わせて指数化しています。
- (注4) 当ファンドはベンチマークを定めておりません。

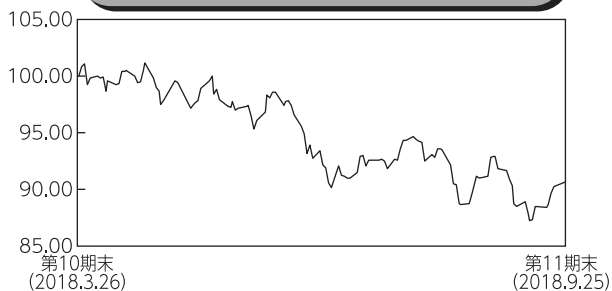
基準価額の主な変動要因

新興国の高配当株およびハイイールド社債へ投資を行った結果、新興国の株式市場とハイイールド社債市場（米ドルベース）が下落したことが主な要因となり、基準価額（分配金再投資ベース）は下落しました。

投資環境

●新興国株式市場と為替市場

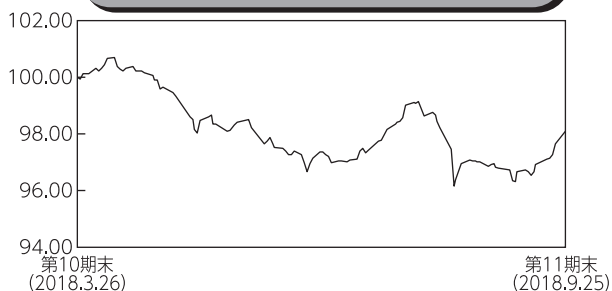
MSCI エマージング・マーケット・インデックス
(米ドルベース) の推移



- (注1) 値は前営業日のものを採用し、期首を100として指数化しています。
- (注2) MSCI エマージング・マーケット・インデックス (米ドルベース) は、MSCI Inc.が開発した指数です。同指数に対する著作権、知的所有権その他一切の権利はMSCI Inc.に帰属します。またMSCI Inc.は、同指数の内容を変更する権利および公表を停止する権利を有しています。

●新興国ハイイールド社債市場

J PモルガンCEMBIブロード・ハイイールド指数
(米ドルベース) の推移



- (注1) 値は前営業日のものを採用し、期首を100として指数化しています。
- (注2) JPモルガンCEMBIブロード・ハイイールド指数 (米ドルベース) は、J. P. モルガン・セキュリティーズ・エルエルシーが公表している指数です。同指数に対する著作権、知的所有権その他一切の権利はJ. P. モルガン・セキュリティーズ・エルエルシーに帰属します。またJ. P. モルガン・セキュリティーズ・エルエルシーは、同指数の内容を変更する権利および公表を停止する権利を有しています。

新興国株式市場 (米ドルベース) は下落しました。米国が保護主義的な通商政策を打ち出し、世界的に貿易摩擦に対する警戒感が高まったことや、米国が段階的な利上げを進める状況において、新興国からの資金流出が懸念されたことがマイナス要因となり、新興国株式市場は、全体的に下落基調で推移しました。特に、米中間の貿易摩擦問題の深刻化や、対外債務の多い新興国からの資金流出が警戒されました。中国、トルコ、南アフリカ、ブラジルなどの下落が目立ちました。

為替市場においては、対米ドルでみて、トルコリラが大きく下落したことをはじめ、ブラジルレアルや南アフリカランドなど、多くの新興国通貨が下落しました。

新興国ハイイールド社債市場 (米ドルベース) は下落しました。

米国の保護主義的な通商政策に対する懸念や、米国公債利回り (10年) が一時3%を越える水準となったことによる新興国市場からの資金流出懸念などにより、期首から6月にかけて下落しました。その後は株式市場の上昇などから一時上昇する場面もあったものの、米国人をトルコ当局が拘束していることを背景に米国がトルコに対して関税強化や制裁の発動を行ったことなどから、リスク回避姿勢が高まり続落しました。期末にかけては、トルコが利上げを行ったことが好感され、一部値を戻しました。

米国公債との利回り格差 (スプレッド) は拡大しました。米国による制裁などを受けてトルコにおける拡大が目立った他、米中貿易摩擦の悪影響が懸念される中国のスプレッドも拡大しました。

■ ポートフォリオについて

● みずほ新興国ハイインカムファンド（目標払出し型） 年2回決算・限定為替ヘッジコース

各外国投資信託の組入比率は、エマージング・ハイ・ディビデンド・エクイティ・ファンド（クラスS F）（以下「新興国高配当株ファンド（クラスS F）」ということがあります。）60%程度、エマージング・ハイ・イールド・ボンド・ファンド（クラスS F）（以下「新興国ハイイールド債券ファンド（クラスS F）」ということがあります。）40%程度とし、組入比率の合計は高位を維持しました。

● エマージング・ハイ・ディビデンド・エクイティ・ファンド（クラスS F）

主に、世界の新興国株式市場の中から、相対的に配当利回りが高く、かつ将来的にも安定的な配当収入が見込まれる銘柄を厳選して投資を行いました。

国別では、韓国やメキシコなどの組入比率を引き上げた一方、ブラジルや中国などの組入比率を引き下げました。業種別では、電気通信サービスや素材などの組入比率を引き上げた一方、公益事業や小売などの組入比率を引き下げました。個別銘柄では、韓国の電気通信サービスなどの銘柄を組み入れた一方、ブラジルの銀行などの銘柄を売却しました。

保有資産を米ドルに換算した額について米ドル売り/円買いの為替取引を行いました。

上記の通り運用を行った結果、基準価額は分配金再投資ベースで約9.6%下落しました。主な変動要因は以下の通りです。

（主な上昇要因）

- ・新興国経済や企業業績が全体的には良好であること

（主な下落要因）

- ・米中間の貿易摩擦問題の深刻化から新興国経済に対する悪影響への懸念
- ・米国の段階的な利上げが新興国からの資金流出につながる懸念
- ・ブラジルの大手銀行や南アフリカの手銀行の株価が下落したこと
- ・新興国通貨が全体的に対米ドルで下落したこと

〔国・地域別上位国〕

2018年8月30日現在

順位	国名	比率
		%
1	中国	29.1
2	台湾	13.0
3	韓国	12.8
4	ブラジル	6.9
5	インド	5.7
6	南アフリカ	4.0
7	タイ	3.3
8	マレーシア	3.1

〔業種別上位業種〕

2018年8月30日現在

順位	業種	比率
		%
1	銀行	24.2
2	エネルギー	9.5
3	素材	9.4
4	テクノロジー・ハードウェアおよび機器	9.3
5	保険	7.1
6	半導体・半導体製造装置	6.2
7	電気通信サービス	6.0
8	資本財	5.3

【組入株式・投資信託証券上位10銘柄】

2018年8月30日現在

順位	銘柄	国名	業種	比率
1	台湾セミコンダクター	台湾	半導体・半導体製造装置	4.9%
2	三星電子	韓国	テクノロジー・ハードウェアおよび機器	4.7%
3	中国建設銀行	中国	銀行	3.2%
4	中国工商銀行	中国	銀行	2.6%
5	中国海洋石油	中国	エネルギー	1.8%
6	中国石油化工（シノペック）	中国	エネルギー	1.7%
7	中国銀行	中国	銀行	1.7%
8	インフォシス（ADR）	インド	ソフトウェア・サービス	1.6%
9	ファースト・アブダビ・バンク	UAE	銀行	1.6%
10	ヴァーレ	ブラジル	素材	1.5%

(注1) 表中の比率は、当ファンドが主に投資対象とする「エマージング・ハイ・ディビデンド・エクイティ・ファンド」の運用を行うウェルズ・キャピタル・マネジメント社から提供されたデータに基づき、アセットマネジメントOneが算出および表示をしています。

(注2) 組入比率は「エマージング・ハイ・ディビデンド・エクイティ・ファンド」の純資産総額に対する割合を表示しております。

(注3) 国名および業種名は、MSCI定義によるものです。

●エマージング・ハイ・イールド・ボンド・ファンド（クラスS F）

主に、米ドル建ての新興国ハイイールド社債を実質的な主要投資対象とし、安定した収益の確保と信託財産の成長を目指しました。

国別ではブラジルなどの中南米の組入比率を高めとしました。期首に高い組入比率としていたロシアは、米国による制裁の悪影響への懸念から、組入比率を引き下げました。一方、個別銘柄におけるバリエーション面で投資妙味が高いと判断したイスラエルなどの組入比率を引き上げました。

格付別配分は、BB格とB格を中心としたポートフォリオを維持しました。

債券の組入比率は高位を維持しました。

保有する米ドル建て資産に対して米ドル売り/円買いの為替取引を行いました。

上記の通り運用を行った結果、基準価額は分配金再投資ベースで約3.3%下落しました。主な変動要因は以下の通りです。

(主な上昇要因)

- ・債券の利息収入

(主な下落要因)

- ・保有する債券価格の下落
- ・為替ヘッジコストなどの費用

〔地域別・国別組入比率〕

2018年9月21日現在

地域名	国名	比率	
			うち国債
中南米		53.5%	1.7%
	ブラジル	27.9%	
	アルゼンチン	6.9%	
	メキシコ	3.9%	
	コロンビア	3.9%	
	ペルー	3.1%	
	チリ	2.4%	
	その他	5.3%	1.7%
アジア		13.8%	0.0%
	インドネシア	6.3%	
	中国	2.2%	
	シンガポール	2.2%	
	香港	1.8%	
欧州	マカオ	1.3%	
		16.8%	0.0%
	ロシア	10.4%	
トルコ		6.4%	
		9.6%	7.7%
アフリカ	南アフリカ	1.9%	
	ガーナ	1.4%	1.4%
	その他	6.4%	6.4%
		5.8%	
その他の地域		5.8%	
地域計		99.5%	
その他資産		0.5%	
合計		100.0%	

〔業種別組入比率〕

2018年9月21日現在

順位	業種	比率
1	石油・ガス	26.5%
2	情報通信	15.3%
3	国債	9.5%
4	工業等	9.2%
5	金融	8.2%
6	消費	7.8%
7	金属・鉱業	6.9%
8	公益	6.9%
9	不動産	3.5%
10	多角経営	2.6%
11	パルプ・製紙	1.8%
12	インフラ	1.3%
13	運輸	0.0%
	その他業種	0.0%
	その他資産	0.5%
	合計	100.0%

〔格付別組入比率〕

2018年9月21日現在

格付け	比率
A+	0.0%
A	0.0%
A-	0.0%
BBB+	1.3%
BBB	1.3%
BBB-	10.1%
BB+	13.6%
BB	24.5%
BB-	26.2%
B+	10.0%
B	7.9%
B-	3.4%
CCC+	0.0%
CCC	0.0%
CCC-	0.0%
CC+	0.0%
CC	0.0%
CC-	0.0%
C+	0.0%
C	0.0%
C-	0.0%
D	0.0%
格付けなし	1.3%
その他資産	0.5%
合計	100.0%

〔組入上位10銘柄〕

2018年9月21日現在

順位	銘柄	国名	種別	利率	償還日	格付け	比率
1	ブラジル石油公社（ペトロプラス）	ブラジル	石油・ガス	5.299%	2025/01/27	BB-	7.8%
2	ブラジル石油公社（ペトロプラス）	ブラジル	石油・ガス	6.850%	2115/06/05	BB-	6.9%
3	プラスケム・アメリカ・ファイナンス	ブラジル	工業等	7.125%	2041/07/22	BB+	3.5%
4	テバファーマスーティカル・ファイナンス・ネザールランド	イスラエル	消費	1.700%	2019/07/19	BB	3.1%
5	トルコ農業銀行	トルコ	金融	5.125%	2022/05/03	B+	2.9%
6	イタウ・ユニバンコ・ホールディング	ブラジル	金融	5.650%	2022/03/19	BB-	2.7%
7	パンパ・エネルヒア	アルゼンチン	石油・ガス	7.500%	2027/01/24	B	2.7%
8	ウルトラパール・インターナショナル	ブラジル	多角経営	5.250%	2026/10/06	BB+	2.6%
9	ミリコム・インターナショナル・セルラー	コロンビア	情報通信	6.000%	2025/03/15	BB	2.6%
10	セメックス	メキシコ	工業等	6.125%	2025/05/05	BB	2.6%

〔注1〕 グラフおよび表中の比率は、当ファンドが主に投資対象とする「エマーシング・ハイ・イールド・ボンド・ファンド」の運用を行うウエスタン・アセット・マネジメント・カンパニー・エルエルシーなどから提供されたデータに基づき、アセットマネジメントOneが算出および表示をしています。

〔注2〕 組入比率は「エマーシング・ハイ・イールド・ボンド・ファンド」の純資産総額に対する割合を表示しております。

〔注3〕 国名および業種名は、ウエスタン・アセット・マネジメント・カンパニー・エルエルシーの定義によるものです。

〔注4〕 格付けは、S & P、Moody'sのうち、低い方の格付けを採用しています。（表記方法はS & Pに準拠）

ベンチマークとの差異について

当ファンドはベンチマークや参考指数を設けていないため、本項目は記載していません。

分配金

当期の収益分配金は、決算日の直前における各外国投資信託の分配金額に基づく額を払い出すことを目標に、下記のとおりといたしました。なお、収益分配に充てなかった収益については、運用の基本方針に基づいて運用を行います。

分配原資の内訳（1万口当たり）

項目	当期
	2018年3月27日 ～2018年9月25日
当期分配金（税引前）	165円
対基準価額比率	2.116%
当期の収益	165円
当期の収益以外	－円
翌期繰越分配対象額	907円

(注1) 「当期の収益」および「当期の収益以外」は、小数点以下切捨てで算出しているためこれらを合計した額と「当期分配金（税引前）」の額が一致しない場合があります。

(注2) 当期分配金の「対基準価額比率」は「当期分配金（税引前）」の期末基準価額（分配金込み）に対する比率で、ファンドの収益率とは異なります。

(注3) 「当期の収益」は「経費控除後の配当等収益」および「経費控除後・繰越欠損補填後の売買益（含、評価益）」から分配に充当した金額です。また、「当期の収益以外」は「分配準備積立金」および「収益調整金」から分配に充当した金額です。

今後の運用方針

●みずほ新興国ハイインカムファンド（目標払出し型） 年2回決算・限定為替ヘッジコース

「新興国高配当株ファンド（クラスS F）」を60%程度、「新興国ハイイールド債券ファンド（クラスS F）」を40%程度組み入れ、投資対象ファンドの合計組入比率を高位に維持します。なお、市況環境の急変時など、株式への投資割合を引き下げるべきと判断した場合には、「新興国高配当株ファンド（クラスS F）」への組入比率を40%程度まで引き下げ、「新興国ハイイールド債券ファンド（クラスS F）」への組入比率を60%程度まで引き上げることがあります。

●エマージング・ハイ・ディビデンド・エクイティ・ファンド（クラスS F）

新興国株式市場は下落基調が続きましたが、各国のファンダメンタルズは比較的良好です。今後も、米国の金融政策やトランプ政権の通商政策等の不透明感、中国の金融市場や景気の動向などが引き続きエマージング株式市場に影響を及ぼすとみられます。米国景気は緩やかに改善し金融政策も慎重で、中国の金融市場や経済も安定化に向けた政策が適切に打ち出されると考えられます。したがって、新興国株式市場が調整しても、その後は各市場や個別銘柄を選別物色する動きが進み、中長期的には緩やかな上昇相場に戻ると考えられます。

世界の新興国株式市場の中から、相対的に高い配当利回りを有し、かつ将来的にも安定的な配当収入が見込まれる銘柄に投資を行う方針です。国別では中国、業種別では銀行などの銘柄に注目する方針です。

また、保有資産を米ドルに換算した額について米ドル売り/円買いの為替取引を行います。

●エマージング・ハイ・イールド・ボンド・ファンド（クラスS F）

新興国ハイイールド社債市場は、投資家のリスク許容度の変化の影響を受けやすいことから、今後も米国の政策見通しや資源価格の動向などには注意が必要です。

足元では軟調な動きが続いていますが、世界経済の回復傾向や資源価格の底堅さ、新興国における外的ショックに対する抵抗力の高まりから、引き続き新興国市場には投資妙味があると考えています。また、新興国の一部では構造改革が期待されていることや、同社債の利回りが相対的に高いことから根強い投資家需要が見込まれ、中長期的には底堅い値動きになると考えます。

主として米ドル建ての新興国のハイイールド社債に分散投資を行い、国・地域やセクターにおける分散を意識しながら、割高な銘柄への投資を抑制し、バリュエーション面で投資妙味の高い銘柄に投資する方針です。また、米国の利上げや米政権の通商政策による影響も注視します。

また、保有する米ドル建て資産に対して米ドル売り/円買いの為替取引を行います。

1 万口当たりの費用明細

項目	第11期		項目の概要
	(2018年3月27日 ～2018年9月25日)		
	金額	比率	
(a) 信託報酬	51円	0.639%	(a) 信託報酬＝期中の平均基準価額×信託報酬率 期中の平均基準価額は8,011円です。
(投信会社)	(15)	(0.190)	投信会社分は、信託財産の運用、運用報告書等各种書類の作成、基準価額の算出等の対価
(販売会社)	(35)	(0.433)	販売会社分は、購入後の情報提供、交付運用報告書等各种書類の送付、口座内でのファンドの管理等の対価
(受託会社)	(1)	(0.016)	受託会社分は、運用財産の保管・管理、投信会社からの運用指図の実行等の対価
(b) 売買委託手数料	－	－	(b) 売買委託手数料＝期中の売買委託手数料÷期中の平均受益権口数 売買委託手数料は、組入有価証券等の売買の際に発生する手数料
(c) 有価証券取引税	－	－	(c) 有価証券取引税＝期中の有価証券取引税÷期中の平均受益権口数 有価証券取引税は、有価証券の取引の都度発生する取引に関する税金
(d) その他費用	0	0.001	(d) その他費用＝期中のその他費用÷期中の平均受益権口数
(保管費用)	(－)	(－)	保管費用は、外国での資産の保管等に要する費用
(監査費用)	(0)	(0.001)	監査費用は、監査法人等に支払うファンドの監査にかかる費用
(その他)	(－)	(－)	その他は、信託事務の処理に要する諸費用
合計	51	0.640	

(注1) 期中の費用（消費税等のかかるものは消費税等を含む）は追加・解約によって受益権口数に変動があるため、簡便法により算出した結果です。

(注2) 金額欄は項目ごとに円未満は四捨五入してあります。

(注3) 比率欄は「1万口当たりのそれぞれの費用金額」を期中の平均基準価額で除して100を乗じたものです。

(注4) 各項目の費用は、このファンドが組入れている投資信託証券が支払った費用を含みません。

期中の売買及び取引の状況（2018年3月27日から2018年9月25日まで）

投資信託受益証券

		買 付		売 付	
		□ 数	金 額	□ 数	金 額
国 内	エマージング・ハイ・イールド・ ボンド・ファンド（クラスS F）	□ （ 684,370）	千円 — （ 429）	□ 1,878,651	千円 — 1,230
	エマージング・ハイ・ディビデンド・ エクイティ・ファンド（クラスS F）	□ （1,043,153）	— （ 694）	□ 823,667	— 590
合 計		□ （1,727,523）	— （1,124）	□ 2,702,318	— 1,820

(注1) 金額は受渡資金。

(注2) 単位未満は切捨て。

(注3) () 内は分配金再投資・分割および償還等による増減分で、上段の数字には含まれておりません。

利害関係人との取引状況等（2018年3月27日から2018年9月25日まで）

当期中における利害関係人との取引状況等はありません。

(注) 利害関係人とは、投資信託及び投資法人に関する法律第11条第1項に規定される利害関係人をいいます。

組入資産の明細

2018年9月25日現在

投資信託受益証券

フ ァ ン ド 名	期首（前期末）	当 期 末		
	□ 数	□ 数	評 価 額	比 率
	□	□	千円	%
エマージング・ハイ・イールド・ ボンド・ファンド（クラスS F）	19,017,843	17,823,562	11,373	38.5
エマージング・ハイ・ディビデンド・ エクイティ・ファンド（クラスS F）	24,968,966	25,188,452	17,596	59.6
合 計	43,986,809	43,012,014	28,969	98.1

(注1) 比率は、純資産総額に対する評価額の比率。

(注2) 単位未満は切捨て。

投資信託財産の構成

2018年9月25日現在

項 目	当 期 末
	評 価 額 比 率
	千円 %
投 資 信 託 受 益 証 券	28,969 95.4
コ ー ル ・ ロ ー ン 等 、 そ の 他	1,404 4.6
投 資 信 託 財 産 総 額	30,373 100.0

(注) 金額の単位未満は切捨て。

資産、負債、元本及び基準価額の状況

2018年9月25日現在

項 目	当 期 末
(A) 資 産	30,373,155円
コ ー ル ・ ロ ー ン 等	1,403,289
投資信託受益証券(評価額)	28,969,866
(B) 負 債	841,144
未 払 収 益 分 配 金	638,320
未 払 信 託 報 酬	202,390
未 払 利 息	3
そ の 他 未 払 費 用	431
(C) 純 資 産 総 額 (A - B)	29,532,011
元 本	38,686,071
次 期 繰 越 損 益 金	△ 9,154,060
(D) 受 益 権 総 口 数	38,686,071口
1 万 口 当 ち 基 準 価 額 (C / D)	7,634円

- (注1) 当期末における1口当たり純資産額 0.7634円
 (注2) その他未払費用 監査費用等を計上しています。
 (注3) 当期末で、純資産総額が元本を下回っており、その差額は9,154,060円です。
 (注4) 期首元本額 40,086,071円
 期中追加設定元本額 0円
 期中一部解約元本額 1,400,000円

損益の状況

(2018年3月27日から2018年9月25日まで)

項 目	当 期
(A) 配 当 等 収 益	1,124,080円
受 取 配 当 金	1,124,081
そ の 他 収 益 金	219
支 払 利 息	△ 220
(B) 有 価 証 券 売 買 損 益	△ 3,375,561
売 買 損 益	76,931
売 買 損 益	△ 3,452,492
(C) 信 託 報 酬 等	△ 202,821
(D) 当 期 損 益 金 (A + B + C)	△ 2,454,302
(E) 前 期 繰 越 損 益 金	△ 6,071,750
(F) 追 加 信 託 差 損 益 金	10,312
(配 当 等 相 当 額)	(601)
(売 買 損 益 相 当 額)	(9,711)
(G) 計 (D + E + F)	△ 8,515,740
(H) 収 益 分 配 金	△ 638,320
次 期 繰 越 損 益 金 (G + H)	△ 9,154,060
追 加 信 託 差 損 益 金	10,312
(配 当 等 相 当 額)	(601)
(売 買 損 益 相 当 額)	(9,711)
分 配 準 備 積 立 金	3,509,338
繰 越 損 益 金	△ 12,673,710

- (注1) (B)有価証券売買損益は期末の評価換えによるものを含みます。
 (注2) (C)信託報酬等には信託報酬に対する消費税等相当額を含めて表示しています。
 (注3) (F)追加信託差損益金とあるのは信託の追加設定の際、追加設定した価額から元本を差し引いた差額分をいいます。
 (注4) 分配金の計算過程 (単位：円)

	金 額
(a) 配当等収益(費用控除後)	921,259
(b) 有価証券売買等損益 (費用控除後、繰越欠損金補填後)	-
(c) 収益調整金	601
(d) 分配準備積立金	3,226,399
分配可能額(a + b + c + d)	4,148,259
(1万口当たり)	(1,072)
収益分配金額	638,320
(1万口当たり)	(165)

※本運用報告書作成時点においては、当計算期間に係る当ファンドの監査は終了していません。

<ご参考>

組入れ投資信託証券の内容

エマージング・ハイ・ディビデンド・エクイティ・ファンド

(1) 投資信託証券の仕組み

ファンド名(クラス)	エマージング・ハイ・ディビデンド・エクイティ・ファンド(クラスSF)		
形 態	ケイマン籍外国投資信託/オープン・エンド型		
信 託 期 間	原則として150年(早期に償還される場合があります。)		
運 用 目 的	主に新興国の高配当株を投資対象として分散投資を行い、値上がり益とインカムゲインからなるトータルリターンを最大化を追求します。		
投 資 方 針	<p>1. 主に新興国の株式(預託証券(DR)を含みます。)を投資対象とします。</p> <ul style="list-style-type: none"> 株式の予想配当利回りが相対的に高く、かつ将来的にも安定した配当収入が見込まれる銘柄へ主として投資します。 <p>2. 株式への投資にあたっては、トップダウンの観点から投資対象国や業種の調査・分析を行うとともに、ボトムアップの観点から個別企業の調査・分析を行うことにより投資銘柄を選定します。</p> <p>3. ポートフォリオ構築にあたっては、地域分散、業種分散および投資銘柄の平均配当利回りの水準等を考慮に入れます。</p> <p>4. 保有資産について、以下の為替取引を行います。</p> <table border="1" style="width: 100%;"> <tr> <td>・クラスSF</td> <td>保有資産に対し、原則として米ドル売り・円買いの為替取引を行います。</td> </tr> </table> <p>なお、為替取引にあたっては、外国為替予約取引、為替先渡取引、直物為替先渡取引(NDF)等を活用します。</p> <p>5. 当初設定日直後、大量の追加設定または解約が発生したとき、市場動向等に急激な変化が生じたときまたは予想されること、償還の準備に入ったとき等ならびに残存元本が運用に支障をきたす水準となったとき等やむを得ない事情が発生した場合には、上記のような運用ができない場合があります。</p>	・クラスSF	保有資産に対し、原則として米ドル売り・円買いの為替取引を行います。
・クラスSF	保有資産に対し、原則として米ドル売り・円買いの為替取引を行います。		
決 算 日	年1回(12月31日)		
収 益 分 配	<p><クラスSF></p> <p>原則として、2013年9月以降、半年ごとに分配を行い、1口当たりの分配金は12ヵ月ごとに見直されます。(ただし、見直前であっても1口当たりの分配金を運用会社と協議の上、受託会社の裁量により調整する場合があります。)</p> <p>1口当たりの分配金は、特定日(分配金更新基準日)の1口当たりの純資産価格(当初は1口=1円)に所定の率を乗じた額に基づき、運用会社と協議の上、受託会社の判断により決定します。上記の所定の率は、3.5%(年当たり7%)とします。</p> <p>*なお、分配金は、実質的に投資元本の払戻しとなる場合があります。</p>		
主 な 投 資 制 限	<ul style="list-style-type: none"> ・信託財産の総資産の50%以上を金融商品取引法第2条第1項に定義される「有価証券」に投資します。ただし、運用開始直後、大量の解約が予想される場合または運用会社がコントロールすることができないその他の状況が予想される場合を除きます。 ・株式への投資割合には制限を設けません。 ・同一銘柄の株式への投資割合は、信託財産の純資産総額の10%以下とします。 ・投資信託証券(上場投資信託証券を除きます。)への投資割合は、信託財産の純資産総額の5%以下とします。 ・上場投資信託証券への投資割合は、信託財産の純資産総額の20%以下とします。 ・同一銘柄の上場投資信託証券への投資割合は、信託財産の純資産総額の10%以下とします。 ・有価証券の空売りは行いません。 ・原則として信託財産の純資産総額の10%を超える資金借入は行いません。ただし、合併等により、一時的に10%を超える場合を除きます。 ・流動性に欠ける資産(私募株式、非上場株式、流動性の乏しい証券化関連商品等)への投資割合は、信託財産の純資産総額の15%以下とします。 ・デリバティブの利用は、ヘッジ目的に限定しません。 		
費 用 等	<p>運用管理費用等:純資産総額に対し、年0.675%程度</p> <p>その他費用等:信託財産に関する租税/組入有価証券売買の際に発生する売買手数料/資産の保管等に要する費用/信託事務の処理に要する費用/信託財産の監査に要する費用/法律関係の費用およびファンド設立に係る費用/借入金の利息および立替金の利息等</p> <p>*運用管理費用等には、年次等による最低費用等が設定されているものがあり、信託財産の純資産総額によっては、上記の率を超える場合があります。</p>		
購 入 時 手 数 料	ありません。		
信 託 財 産 留 保 額	ありません。		
受 託 会 社 ・ 事 務 管 理 会 社	ステート・ストリート・ケイマン・トラスト・カンパニー		
運 用 会 社	<p>主投資顧問会社:アセットマネジメントOne株式会社*</p> <p>副投資顧問会社:ウェルズ・キャピタル・マネジメント・インコーポレイテッド(ウェルズ・キャピタル・マネジメント)</p>		
資 産 保 管 会 社	ステート・ストリート・バンク・アンド・トラスト・カンパニー		

※ 新興国の高配当株の運用は、主投資顧問会社であるアセットマネジメントOneの委託を受けて、ウェルズ・キャピタル・マネジメント・インコーポレイテッドが行います。なお、クラスSFに対して行う為替取引は、アセットマネジメントOneが行います。当ファンドでは、計算期間終了後の財務諸表について独立した監査法人の監査を受けることを定めています。

(2) 包括利益（損失）計算書

2017年12月31日終了年度

（日本円で表示）

	2017 ¥
収益	
配当金収入	63,607,562
その他収益	1,365,701
設定時に損益を通じて公正価値で測定するものとして指定された金融資産の純実現利益（損失）	112,776,401
トレーディング目的で保有する金融資産および負債の純実現利益	24,180,062
外国通貨換算に係る純実現損失	(4,208,495)
設定時に損益を通じて公正価値で測定するものとして指定された金融資産の評価益の純変動額	169,639,366
トレーディング目的で保有する金融資産および負債の評価益（評価損）の純変動額	47,729,346
外国通貨換算の評価益の純変動額	505,765
純収益合計	<u>415,595,708</u>
費用	
管理報酬	18,444,484
投資運用報酬	11,132,872
源泉税	8,790,739
取引費用	6,900,214
プロフェッショナル報酬	5,111,410
カストディ報酬	2,571,920
税金費用	1,407,554
受託会社報酬	89,781
その他費用	1,076,114
費用合計	<u>55,525,088</u>
営業利益	<u>360,070,620</u>
金融費用	
償還可能受益証券保有者に対する分配金	<u>(324,261,566)</u>
償還可能受益証券保有者に帰属する純資産の営業活動による増加額／（減少額）	<u>35,809,054</u>
償還可能受益証券保有者に帰属する純資産の営業活動によるクラス別増加額／（減少額）	
クラスM受益証券	<u>5,768,929</u>
クラスMF受益証券	<u>5,627,794</u>
クラスS受益証券	<u>19,581,228</u>
クラスS F受益証券	<u>4,831,103</u>

(3) 償還可能受益証券保有者に帰属する純資産変動計算書

2017年12月31日終了年度

(日本円で表示)

	2017 ¥
期首における償還可能受益証券保有者に帰属する純資産額	2,018,771,876
発行済み受益証券：	
クラスM受益証券	56,200,000
クラスMF 受益証券	25,000,000
クラスS 受益証券	—
クラスS F 受益証券	—
償還可能受益証券の発行代り金	<u>58,700,000</u>
分配金の再投資額：	
クラスM受益証券	267,364,872
クラスMF 受益証券	45,478,090
クラスS 受益証券	9,606,047
クラスS F 受益証券	1,812,557
分配金の再投資額	<u>324,261,566</u>
償還済み受益証券：	
クラスM受益証券	(515,200,000)
クラスMF 受益証券	(120,300,000)
クラスS 受益証券	(63,100,000)
クラスS F 受益証券	(18,740,000)
償還可能受益証券の償還額	<u>(717,340,000)</u>
償還可能受益証券保有者に帰属する純資産の営業活動による増加額／(減少額)	<u>35,809,054</u>
期末における償還可能受益証券保有者に帰属する純資産額	<u><u>1,720,202,496</u></u>

(4) 投資明細表

2017年12月31日現在

(日本円で表示)

株数	明細	平均原価 ¥	公正価値 ¥	純資産額合計に 占める割合 %
	設定時に損益を通じて公正価値で測定するものとして指定された金融資産			
	普通株式			
	ブラジル			
16,200	Ambev SA	11,454,609	11,701,866	0.68
15,900	B3 SA - Brasil Bolsa Balcao	12,717,348	12,295,120	0.71
9,700	Banco do Brasil SA	8,983,750	10,482,009	0.61
16,812	BB Seguridade Participacoes SA	12,422,827	16,266,138	0.95
7,655	Cia de Saneamento do Parana	12,898,145	15,543,413	0.90
11,800	Energisa SA	7,433,011	10,919,962	0.64
66	Itausa - Investimentos Itau SA	14,317	23,579	—
15,700	Petrobras Distribuidora SA	8,100,573	8,984,051	0.52
9,528	Vale SA	9,547,885	13,020,641	0.76
12,400	WEG SA	6,033,282	10,152,933	0.59
	ブラジル株合計	89,605,747	109,389,712	6.36
	中国			
302,000	Bank of China Ltd	17,231,654	16,711,390	0.97
106,000	Beijing Capital International Airport Co Ltd	11,973,319	17,963,361	1.04
118,000	China Communications Construction Co Ltd	15,255,545	15,082,733	0.88
262,000	China Communications Services Corp Ltd	17,952,129	19,783,676	1.15
600,000	China Construction Bank Corp	53,870,504	62,252,696	3.62
255,000	China Petroleum & Chemical Corp	22,974,386	21,055,677	1.22
136,000	Huaneng Power International Inc	17,308,083	9,603,055	0.56
592,000	Industrial & Commercial Bank of China Ltd	39,759,406	53,659,518	3.12
112,000	PICC Property & Casualty Co Ltd	20,340,891	24,209,382	1.41
338,000	Sinotrans Ltd	16,804,883	18,606,063	1.08
98,000	Zhejiang Expressway Co Ltd	13,616,678	12,088,551	0.70
	中国株合計	247,087,478	271,016,102	15.75
	香港			
122,000	China Lesso Group Holdings Ltd	10,190,550	8,878,214	0.52
22,500	China Mobile Ltd	34,950,759	25,695,449	1.48
118,000	China Resources Cement Holdings Ltd	8,474,847	8,740,163	0.51
40,000	China Resources Land Ltd	12,026,229	13,257,519	0.77
70,000	China State Construction International Holdings Ltd	10,112,501	11,015,269	0.64
153,000	CNOOC Ltd	21,716,946	24,737,665	1.44
58,000	Guangdong Investment Ltd	9,023,789	8,725,753	0.51
10,000	Hengan International Group Co Ltd	8,558,548	12,500,975	0.73

株数	明細	平均原価 ¥	公正価値 ¥	純資産額合計に 占める割合 %
76,000	Sun Art Retail Group Ltd	8,281,970	9,046,239	0.53
120,000	United Co RUSAL PLC	9,309,265	9,458,951	0.55
72,000	Wynn Macau Ltd	16,474,066	25,679,237	1.49
76,000	Xinyi Glass Holdings Ltd	8,583,653	11,127,093	0.65
	香港株合計	157,703,123	168,862,527	9.82
	インドネシア			
621,500	Bank Rakyat Indonesia Persero Tbk PT	11,164,663	18,731,783	1.09
934,000	Cikarang Listrindo Tbk PT	11,480,807	9,926,319	0.58
112,400	Matahari Department Store Tbk PT	12,263,282	9,332,493	0.54
266,700	Telekomunikasi Indonesia Persero Tbk PT	7,716,635	9,831,898	0.57
	インドネシア株合計	42,625,387	47,822,493	2.78
	韓国			
1,311	Coway Co Ltd	13,092,388	13,464,082	0.78
934	Hyundai Motor Co	12,528,928	15,282,750	0.89
1,470	KB Financial Group Inc	5,020,644	9,775,943	0.57
4,006	Korea Electric Power Corp	19,472,528	16,060,541	0.92
10,833	Korean Reinsurance Co	14,293,464	12,482,084	0.73
706	S-Oil Corp	5,990,078	8,654,757	0.50
291	Samsung Electronics Co Ltd	56,843,674	78,021,923	4.54
678	SK Innovation Co Ltd	13,678,986	14,554,058	0.85
	韓国株合計	140,920,690	168,296,138	9.78
	マレーシア			
34,900	Bursa Malaysia Bhd	8,348,340	9,831,141	0.57
124,200	Sime Darby Bhd	7,423,322	7,640,325	0.45
50,500	Telekom Malaysia Bhd	11,854,886	8,560,648	0.50
22,000	Tenaga Nasional Bhd	8,424,427	9,332,664	0.54
	マレーシア株合計	36,050,975	35,364,778	2.06
	メキシコ			
16,300	Grupo Financiero Banorte SAB de CV	9,936,834	10,127,204	0.59
60,610	Wal-Mart de Mexico SAB de CV	14,638,666	16,795,788	0.98
	メキシコ株合計	24,575,500	26,922,992	1.57
	フィリピン			
165,440	Semirara Mining & Power Corp	11,209,372	13,720,012	0.80
	フィリピン株合計	11,209,372	13,720,012	0.80

株数	明細	平均原価 ¥	公正価値 ¥	純資産額合計に 占める割合 %
	ロシア			
189,449	Magnitogorsk Iron & Steel Works PJSC	13,785,654	15,550,689	0.90
	ロシア株合計	13,785,654	15,550,689	0.90
	ロシア連邦			
6,698	MegaFon PJSC	7,633,742	6,720,765	0.39
	ロシア連邦株合計	7,633,742	6,720,765	0.39
	シンガポール			
14,200	BOC Aviation Ltd	8,396,162	8,512,480	0.49
3,000	Jardine Cycle & Carriage Ltd	8,045,221	10,282,137	0.60
58,700	Singapore Telecommunications	18,181,979	17,664,488	1.03
	シンガポール株合計	34,623,362	36,459,105	2.12
	南アフリカ			
9,016	Barclays Africa Group Ltd	10,643,578	14,854,121	0.86
41,294	Life Healthcare Group Holdings Ltd	8,567,366	10,427,027	0.61
5,228	Mr. Price Group Ltd	8,923,746	11,648,814	0.68
16,822	MTN Group Ltd	17,639,428	20,887,841	1.21
18,725	Sanlam Ltd	10,759,925	14,806,491	0.86
2,652	Sasol Ltd	8,864,258	10,328,276	0.60
14,612	Truworths International Ltd	9,679,010	12,547,412	0.73
	南アフリカ株合計	75,077,311	95,499,982	5.55
	台湾			
66,000	Cathay Financial Holding Co Ltd	14,247,494	13,341,521	0.78
30,335	Chicony Electronics Co Ltd	7,661,214	8,589,458	0.50
25,000	Formosa Plastics Corp	8,794,865	9,331,191	0.54
71,475	Hon Hai Precision Industry Co Ltd	24,837,523	25,730,892	1.49
18,000	Novatek Microelectronics Corp	6,820,751	7,733,721	0.45
44,000	Siliconware Precision Industries Co Ltd	6,593,502	8,361,353	0.48
70,000	Taiwan Semiconductor Manufacturing Co Ltd	41,416,889	60,681,133	3.53
81,000	Teco Electric and Machinery Co Ltd	9,251,357	8,723,433	0.51
56,000	Uni-President Enterprises Corp	10,945,824	13,906,314	0.81
	台湾株合計	130,569,419	156,399,016	9.09
	タイ			
141,600	Charoen Pokphand Foods Public Company Ltd	12,712,877	11,746,848	0.68
429,200	Land & Houses PCL	15,584,802	15,429,075	0.90
76,600	Major Cineplex Group PCL	7,301,070	7,612,257	0.44
103,300	Thai Beverage PCL	7,714,802	7,967,392	0.47
	タイ株合計	43,313,551	42,755,572	2.49

株数	明細	平均原価 ¥	公正価値 ¥	純資産額合計に 占める割合 %
	トルコ			
2,304	Tupras Turkiye Petrol Rafinerileri AS	4,933,505	8,317,014	0.48
22,933	Turkcell Iletisim Hizmetleri AS	8,756,298	10,540,467	0.62
	トルコ株合計	13,689,803	18,857,481	1.10
	英国			
3,301	Mondi PLC	8,654,379	9,713,517	0.56
	英国株合計	8,654,379	9,713,517	0.56
	普通株式合計	1,077,125,493	1,223,350,881	71.12
	優先株式			
	ブラジル			
16,720	Banco Bradesco SA	12,241,523	19,175,203	1.11
74,906	Itausa - Investimentos Itau SA	17,010,973	27,524,314	1.60
	ブラジル株合計	29,252,496	46,699,517	2.71
	優先株式合計	29,252,496	46,699,517	2.71
	預託証券			
	アルゼンチン			
1,378	Banco Macro SA	13,461,204	17,958,755	1.04
	アルゼンチン株合計	13,461,204	17,958,755	1.04
	ブラジル			
15,078	Petroleo Brasileiro SA	11,321,769	16,679,630	0.97
	ブラジル株合計	11,321,769	16,679,630	0.97
	チリ			
14,749	Enel Americas SA	14,446,552	18,558,674	1.08
	チリ株合計	14,446,552	18,558,674	1.08
	インド			
1,579	HDFC Bank Ltd	11,172,380	18,093,379	1.05
11,509	ICICI Bank Ltd	8,111,588	12,601,871	0.74
4,630	Infosys Ltd	7,703,473	8,454,641	0.49
7,658	Reliance Industries Ltd	21,519,024	24,629,334	1.43
10,124	Vedanta Ltd	16,420,074	23,755,960	1.38
	インド株合計	64,926,539	87,535,185	5.09
	ルクセンブルク			
5,147	Ternium SA	13,607,932	18,304,587	1.06
	ルクセンブルク株合計	13,607,932	18,304,587	1.06

株数	明細	平均原価 ¥	公正価値 ¥	純資産額合計に 占める割合 %
	ロシア			
6,542	Sberbank of Russia PJSC	8,839,171	12,476,670	0.73
	ロシア株合計	8,839,171	12,476,670	0.73
	ロシア連邦			
2,014	LUKOIL PJSC	10,263,778	12,981,907	0.75
	ロシア連邦株合計	10,263,778	12,981,907	0.75
	台湾			
47,517	United Microelectronics Corp	10,233,033	12,793,168	0.74
	台湾株合計	10,233,033	12,793,168	0.74
	タイ			
52,300	Intouch Holdings PCL	9,246,084	10,123,637	0.59
90,200	Land & Houses PCL	3,051,677	3,242,550	0.19
	タイ株合計	12,297,761	13,366,187	0.78
	預託証券合計	159,397,739	210,654,763	12.24
	ミューチュアル・ファンド			
	米国			
7,955	iShares MSCI India ETF	25,265,455	32,171,093	1.87
	米国合計	25,265,455	32,171,093	1.87
	ミューチュアル・ファンド合計	25,265,455	32,171,093	1.87
	不動産投資信託			
	シンガポール			
70,543	CapitaLand Retail China Trust	8,583,683	9,573,584	0.56
	シンガポール合計	8,583,683	9,573,584	0.56
	不動産投資信託合計	8,583,683	9,573,584	0.56
	設定時に損益を通じて公正価値で測定するものとして指定された金融資産合計	1,299,624,866	1,522,449,838	88.50

株数	明細	平均原価 ¥	公正価値 ¥	純資産額合計に 占める割合 %
	トレーディング目的で保有する金融資産			
	先渡外国通貨契約に係る評価益			
	複合		642	—
	クラス MF 受益証券		1,010,010	0.06
	クラス SF 受益証券		97,906	0.01
	先渡外国通貨契約に係る評価益合計		1,108,558	0.07
	ワラント			
	スイス			
103,620	Poly Real Estate Group Co	17,392,071	25,329,960	1.47
213,300	Agricultural Bank of China	11,745,495	14,128,608	0.82
6,000	Jiangsu Yanghe Brewery	8,778,806	11,895,840	0.69
28,422	Midea Group Co Ltd	23,524,102	27,253,126	1.59
	スイス合計	61,440,474	78,607,534	4.57
	英国			
39,400	Huayu Automotive Systems Co Ltd	9,992,767	20,229,119	1.18
17,200	Gree Electric Appliances Inc of Zhuhai	7,817,878	12,870,098	0.75
16,400	SAIC Motor Corp Ltd	8,614,146	9,220,277	0.53
25,300	Inner Mongolia Yili Industrial Group Co Ltd	6,825,728	14,084,922	0.82
7,700	Midea Group Co Ltd	4,491,529	7,383,332	0.43
89,698	Baoshan Iron & Steel Co	13,157,591	13,406,431	0.78
	英国合計	50,899,639	77,194,179	4.49
	ワラント合計	112,340,113	155,801,713	9.06
	トレーディング目的で保有する金融資産合計	112,340,113	156,910,271	9.13
	トレーディング目的で保有する金融負債			
	先渡外国通貨契約に係る評価損			
	複合		(982)	—
	クラス MF 受益証券		(4,029,340)	(0.24)
	クラス SF 受益証券		(388,603)	(0.02)
	先渡外国通貨契約に係る評価損合計		(4,418,925)	(0.26)
	トレーディング目的で保有する金融負債合計		(4,418,925)	(0.26)
	ポートフォリオ評価額合計		1,674,941,184	97.37
	その他資産（負債控除後）		45,261,312	2.63
	純資産合計		1,720,202,496	100.00

(5) 先渡外国通貨契約

2017年12月31日現在、ファンドはトレーディング目的保有に分類される以下の先渡外国通貨契約残高を保有し、デリバティブ資産およびデリバティブ負債に含めています。

複合

決済日	受取通貨	2017年12月31日 現在の評価額 ¥	引渡通貨	2017年12月31日 現在の評価額 ¥	格付け	評価益 ¥	
1/2/2018	MYR	3,759	USD	923	104,000	AA-	642
							642

決済日	受取通貨	2017年12月31日 現在の評価額 ¥	引渡通貨	2017年12月31日 現在の評価額 ¥	格付け	評価損 ¥	
1/3/2018	HKD	227,571	USD	29,120	3,280,362	A+	(982)
							(982)

クラスMF 受益証券

決済日	受取通貨	2017年12月31日 現在の評価額 ¥	引渡通貨	2017年12月31日 現在の評価額 ¥	格付け	評価益 ¥	
1/5/2018	USD	29,367	JPY	3,300,000	3,300,000	AA-	8,223
1/5/2018	USD	33,913	JPY	3,800,000	3,800,000	AA-	20,314
1/5/2018	JPY	3,981,088	USD	35,156	3,960,346	AA-	20,742
2/2/2018	JPY	6,200,000	USD	54,876	6,173,390	AA-	26,610
2/2/2018	JPY	199,245,502	USD	1,762,829	198,311,381	AA-	934,121
							1,010,010

決済日	受取通貨	2017年12月31日 現在の評価額 ¥	引渡通貨	2017年12月31日 現在の評価額 ¥	格付け	評価損 ¥	
1/5/2018	USD	1,762,829	JPY	199,569,863	199,569,863	AA-	(987,188)
1/5/2018	USD	60,971	JPY	6,900,000	6,900,000	AA-	(31,583)
2/2/2018	USD	35,213	JPY	3,981,088	3,981,088	AA-	(19,716)
1/5/2018	USD	9,700	JPY	1,100,000	1,100,000	AA-	(7,304)
1/5/2018	JPY	199,292,508	USD	1,794,216	202,118,394	AA-	(2,825,886)
1/5/2018	JPY	7,100,000	USD	63,938	7,202,620	AA-	(102,620)
1/5/2018	JPY	4,296,267	USD	38,627	4,351,310	AA-	(55,043)
							(4,029,340)

クラスS F 受益証券

決済日	受取通貨	2017年12月31日 現在の評価額 ¥	引渡通貨	2017年12月31日 現在の評価額 ¥	格付け	評価益 ¥	
2/2/2018	JPY	19,904,328	USD	176,104	19,811,011	AA-	93,317
2/2/2018	JPY	600,000	USD	5,311	597,425	AA-	2,575
1/5/2018	JPY	386,687	USD	3,415	384,673	AA-	2,014
							97,906

決済日	受取通貨	2017年12月31日 現在の評価額 ¥	引渡通貨	2017年12月31日 現在の評価額 ¥	格付け	評価損 ¥	
1/5/2018	USD	176,104	JPY	19,936,731	19,936,731	AA-	(98,618)
1/5/2018	USD	5,302	JPY	600,000	600,000	AA-	(2,747)
2/2/2018	USD	3,420	JPY	386,687	386,687	AA-	(1,915)
1/5/2018	JPY	410,520	USD	3,691	415,780	AA-	(5,260)
1/5/2018	JPY	600,000	USD	5,403	608,672	AA-	(8,672)
1/5/2018	JPY	19,139,524	USD	172,312	19,410,915	AA-	(271,391)
							(388,603)

エマージング・ハイ・イールド・ボンド・ファンド

(1) 投資信託証券の仕組み

ファンド名(クラス)	エマージング・ハイ・イールド・ボンド・ファンド(クラスSF)
形態	ケイマン籍外国投資信託／オープン・エンド型
信託期間	原則として150年(早期に償還される場合があります。)
運用目的	主に米ドル建ての新興国のハイイールド社債を投資対象として分散投資を行い、値上がり益とインカムゲインからなるトータルリターンを最大化を追求します。
投資方針	<p>1. 主に米ドル建ての新興国のハイイールド社債を投資対象とします。</p> <ul style="list-style-type: none"> ・原則として、純資産総額の70%以上を米ドル建ての新興国のハイイールド社債に投資します。 ・投資するハイイールド社債については、主としてB B +格 (S & P社) 以下またはB a 1格 (Moody's社) 以下の格付けが付与されている社債、あるいは運用会社により同等の品質を有すると決定された格付けをもたない社債とします。 ※ S & P社はA A ~ C C Cの格付けに+や-記号を、Moody's社はA a ~ C a aの格付けに1~3の数字を付加して各格付け内での相対的な信用力の高低を表しており、+、1は各格付け内で高い信用力であることを表しています。 <p>2. 米ドル建ての新興国のソブリン債券(投資適格ソブリン債券、ハイイールドソブリン債券)および投資適格社債への投資割合は、原則として純資産総額の30%以内とします。</p> <p>3. 新興国の債券への投資にあたっては、独自の調査分析に基づき、国別配分、セクター配分、個別銘柄選定等を行います。</p> <p>4. 米ドル建資産について、以下の為替取引を行います。</p> <div style="border: 1px solid black; padding: 2px; margin: 5px 0;"> <p>・クラスSF 米ドル建資産に対し、原則として米ドル売り・円買いの為替取引(為替ヘッジ)を行います。</p> </div> <p>なお、為替取引にあたっては、外国為替予約取引、為替先渡取引、直物為替先渡取引(NDF)等を活用します。</p> <p>5. 当初設定日直後、大量の追加設定または解約が発生したとき、市場動向等に急激な変化が生じたときまたは予想される場合、償還の準備に入ったとき等ならびに残存元本が運用に支障をきたす水準となったとき等やむを得ない事情が発生した場合には、上記のような運用ができない場合があります。</p>
決算日	年1回(12月31日)
収益分配	<p><クラスSF></p> <p>原則として、2013年9月以降、半年ごとに分配を行い、1口当たりの分配金は12ヵ月ごとに見直されます。(ただし、見直し前であっても1口当たりの分配金を受託会社の裁量により調整する場合があります。)</p> <p>1口当たりの分配金は、特定日(分配金更新基準日)の1口当たりの純資産価格(当初は1口=1円)に所定の率を乗じた額に基づき、受託会社の判断により決定します。上記の所定の率は、3.5%(年当たり7%)とします。</p> <p>※なお、分配金は、実質的に投資元本の払戻しとなる場合があります。</p>
主な投資制限	<ul style="list-style-type: none"> ・信託財産の総資産の50%以上を金融商品取引法第2条第1項に定義される「有価証券」に投資します。ただし、運用開始直後、大量の解約が予想される場合または運用会社がコントロールすることができないその他の状況が予想される場合を除きます。 ・有価証券の空売りは行いません。 ・原則として信託財産の純資産総額の10%を超える資金借入は行いません。ただし、合併等により、一時的に10%を超える場合を除きます。 ・流動性に欠ける資産(私募株式、非上場株式、流動性の乏しい証券化関連商品等)への投資割合は、信託財産の純資産総額の15%以下とします。 ・株式への投資は、社債権者割当等により取得するものに限る、その投資割合は、信託財産の純資産総額の10%以下とします。 ・デリバティブの利用は、ヘッジ目的に限定しません。
費用等	<p>運用管理費用等: 純資産総額に対し、年0.64%程度</p> <p>その他費用等: 信託財産に関する租税/組入有価証券売買の際に発生する売買手数料/信託事務の処理に要する費用/信託財産の監査に要する費用/法律関係の費用およびファンド設立に係る費用/借入金の利息および立替金の利息等</p> <p>※運用管理費用等には、年次等による最低費用等が設定されているものがあり、信託財産の純資産総額によっては、上記の率を超える場合があります。</p>
購入時手数料	ありません。
信託財産留保額	ありません。
受託会社	CIBCバンク・アンド・トラスト・カンパニー(ケイマン) リミテッド
運用会社	ウエスタン・アセット・マネジメント・カンパニー・エルエルシー(ウエスタン・アセット・マネジメント)
副運用会社	ウエスタン・アセット・マネジメント・カンパニー・リミテッド*
事務管理会社・保管会社	ミズホ・バンク(USA)

※ ウエスタン・アセット・マネジメント・カンパニー・エルエルシーは、クラスSFに対して行う為替取引を、ウエスタン・アセット・マネジメント・カンパニー・リミテッド(英国ロンドン)に委託します。

当ファンドでは、計算期間終了後の財務諸表について独立した監査法人の監査を受けることを定めています。

(2) 包括利益計算書

2017年12月31日に終了した年度（日本円で表示）

	2017年12月31日に 終了した年度
投資収益	
利息収益	¥ 194,045,551
損益を通じて公正価値で測定される金融資産及び先物為替予約にかかる未実現評価益の純変動	742,475,939
損益を通じて公正価値で測定される金融資産における純実現損失	(671,487,902)
デリバティブ通貨取引にかかる純実現利益	32,646,886
その他収益	103,244
利益合計	<u>297,783,718</u>
費用	
投資運用報酬	13,836,932
管理報酬	6,036,663
監査報酬	5,043,164
受託報酬	2,266,266
保管報酬	1,323,327
その他費用	1,158,109
営業費用合計	<u>29,664,461</u>
純営業利益	<u>268,119,257</u>
金融費用	
ユニット保有者に対する分配金	<u>(324,479,994)</u>
ユニット保有者に帰属する営業活動及び包括利益合計による純資産の純（減少）／増加	<u>¥ (56,360,737)</u>

(3) ユニット保有者に帰属する純資産変動計算書

2017年12月31日に終了した年度（日本円で表示）

	ユニット保有者に 帰属する純資産合計
2016年12月31日現在の残高	3,670,611,483
期中に発行したユニット	315,325,554
期中に償還したユニット	(1,591,457,393)
期中におけるユニット保有者に帰属する営業活動及び包括利益合計による純資産の純減少	(56,360,737)
2017年12月31日現在の残高	¥ 2,338,118,907

(4) 先物為替予約

2017年12月31日に終了した年度

未決済の先物為替予約の要約は以下の通りである。

	2017年12月31日	
	未実現利益	未実現損失
クラスJ P Y 固有	¥ —	¥ (1,554,962)
2クラスMF 固有	10,145	(277,751)
2クラスS F 固有	226	(26,516)
ファンド共通	—	(6,059)
	¥ 10,371	¥ (1,865,288)

未決済の先物為替予約の満期日は、2018年1月5日から2018年1月17日の期間である。

(5) 投資明細表 (未監査)

2017年12月31日

数量	有価証券明細	償却原価	公正価値	純資産価額構成比
社債				
300,000	AEROPUERTOS DOMI 6.750% 03/30/29	¥34,207,498	¥37,132,256	1.59%
475,000	BAHIA SUL HLDGS 5.750% 07/14/26 REGS	47,420,558	58,222,871	2.49%
200,000	BANISTMO SA 3.650% 09/19/22 REGS	21,934,199	22,126,713	0.95%
300,000	BBVA COLOMBIA S 4.88% 04/21/25	35,769,713	35,062,312	1.50%
200,000	BORETS FIN 6.500% 04/07/22 REGS	22,107,001	24,054,380	1.03%
660,000	BRASKEM AMERICA 7.125% 07/22/41 REGS	63,269,001	88,661,182	3.79%
370,000	CEMEX SAB 6.125% 05/05/25 REGS	38,666,902	44,577,295	1.91%
200,000	CERRO DEL AGUILA 4.125% 08/16/27 REGS	21,974,398	22,361,025	0.96%
320,000	CHANDRA ASRI PET 4.950% 11/08/24 REGS	35,918,507	35,527,503	1.52%
240,000	COCA-COLA ICECEK 4.215% 09/19/24 REGS	26,379,601	27,514,564	1.18%
340,000	COMCEL TRUST 6.875% 02/06/24	41,054,554	39,810,442	1.70%
330,000	COUNTRY GARDEN 7.50% 03/09/20	39,903,981	38,823,226	1.66%
200,000	ECOPETROL SA 5.88% 05/28/45	17,685,735	23,082,008	0.99%
360,000	EVRAZ GROUP SA 6.750% 01/31/22	37,711,401	44,258,202	1.89%
200,000	GRUPO CEMENTOS C 5.250% 06/23/24 REGS	22,336,002	22,896,338	0.98%
300,000	INRETAIL SHOP MA 6.500% 07/09/21 REGS	35,440,204	35,358,019	1.51%
600,000	ITAU UNIBANCO/K 5.650% 03/19/22	68,717,533	70,901,910	3.03%
320,000	LISTRINDO CAP 4.950% 09/14/26 REGS	32,539,201	36,588,720	1.56%
200,000	LUKOIL INTL FIN 4.750% 11/02/26 REGS	23,679,048	23,684,325	1.01%
360,000	MARFRIG HLDG EUR 8.000% 06/08/23 REGS	39,178,945	42,429,622	1.81%
390,000	MILLICOM INTL 6.000% 03/15/25 REGS	43,542,510	46,844,094	2.00%
200,000	MINEJESA CAPITAL 5.625% 08/10/37	22,013,001	24,064,158	1.03%
280,000	MYRIAD INTL HOLDINGS 5.50% 07/21/25	34,545,869	34,416,391	1.47%
280,000	PAMPA ENERGIA 7.500% 01/24/27 REGS	31,370,798	34,700,616	1.48%
1,750,000	PETROBRAS GLBL FIN. 6.85% 06/05/20115	145,981,779	190,484,109	8.15%
1,264,000	PETROBRAS GLOB 5.299% 01/27/25 REGS	118,930,746	142,994,756	6.12%
200,000	PHOSAGRO BOND FU 3.950% 11/03/21 REGS	22,176,000	22,740,993	0.97%
200,000	RAIZEN FUELS 5.300% 01/20/27 REGS	22,805,002	23,629,464	1.00%
700,000	ROSNEFT OIL CO 4.20% 03/06/22	76,869,773	79,705,530	3.41%
1,000,000	SBERBANK FXtoVA 02/26/24	104,427,641	114,694,597	4.91%
200,000	SEVERSTAL OAO 5.900% 10/17/22 REGS	21,905,420	24,973,153	1.07%
200,000	TBG GLOBAL PTE 5.250% 02/10/22	22,913,812	23,067,476	0.99%

数量	有価証券明細	償却原価	公正価値	純資産価額構成比
社債 (続き)				
300,000	TC ZIRAAT BANKAS 5.125% 05/03/22 REGS	¥33,083,377	¥33,595,711	1.44%
200,000	TC ZIRAAT BANKAS 5.125% 09/29/23 REGS	22,358,002	22,001,649	0.94%
350,000	TURK TELEKOM 4.88% 06/19/24	37,213,724	40,193,103	1.72%
420,000	ULTRAPAR INTL 5.250% 10/06/26 REGS	41,874,373	48,219,517	2.06%
370,000	VALE OVERSEAS 6.250% 08/10/26	37,479,152	48,391,060	2.07%
300,000	VIMPELCOM HLDGS 5.95% 02/13/23	29,200,982	36,414,112	1.56%
300,000	VIMPELCOM HLDGS 7.50% 03/01/22	29,579,541	38,467,159	1.65%
280,000	VOLCAN CIA MINERA SA 5.38% 02/02/22	28,341,614	33,119,100	1.42%
350,000	VTR FIN BV 6.88% 01/15/24	42,385,720	41,694,581	1.78%
340,000	YPF SOCIEDAD ANO 8.500% 03/23/21 REGS	37,874,303	43,414,183	1.86%
100,000	YPF SOCIEDAD ANONIMA 8.75% 04/04/24	11,791,248	12,966,015	0.55%
		<u>1,724,558,369</u>	<u>1,933,864,440</u>	<u>82.71%</u>
国債				
200,000	ARAB REP EGYPT 6.125% 01/31/22 REGS	22,661,002	23,615,383	1.01%
330,000	ARGENTINA 6.875% 04/22/21 WI	36,073,952	40,552,733	1.73%
200,000	GHANA REP OF 9.250% 09/15/22	20,827,940	25,588,785	1.10%
200,000	IVORY COAST-PDI 6.125% 06/15/33	21,751,988	22,967,059	0.98%
330,000	PROV BUENOS AIRE 9.125% 03/16/24	36,786,306	43,587,101	1.86%
400,000	REP OF NIGERIA 7.875% 02/16/32 REGS	47,329,305	51,043,968	2.18%
300,000	REP OF SRI LANKA 6.200% 05/11/27 REGS	33,814,502	35,745,614	1.53%
300,000	REPUBLIC OF ECUA 10.750% 03/28/22 REG	35,544,078	39,582,394	1.70%
230,000	REPUBLIC OF ECUADOR 7.95% 06/20/24	20,797,064	27,626,004	1.18%
200,000	SENEGAL REP OF 6.250% 05/23/33	22,601,000	23,847,014	1.02%
		<u>298,187,137</u>	<u>334,156,055</u>	<u>14.29%</u>
投資有価証券合計		<u>¥2,022,745,506</u>	<u>¥2,268,020,495</u>	<u>97.00%</u>
負債差し引き後その他資産			<u>¥70,098,412</u>	<u>3.00%</u>
純資産合計			<u>¥2,338,118,907</u>	<u>100.00%</u>