

# 運用報告書 (全体版)

第38期<決算日2023年10月24日>

## MHAM株式インデックスファンド225

当ファンドの仕組みは次の通りです。

|        |   |  |
|--------|---|--|
| 商品分類   | 追加型投信／国内／株式／インデックス型   |  |
| 信託期間   | 1985年10月25日から無期限です。   |  |
| 運用方針   | 主として「MHAM株式インデックス225マザーファンド」を通じて、わが国の株式で積極的な運用を行い、日経平均株価（日経225）をベンチマークとして、日経平均株価の動きに連動する投資成果を目指します。   |  |
| 主要投資対象 | MHAM株式インデックスファンド225   | MHAM株式インデックス225マザーファンド受益証券を主要投資対象とします。                                   |
|        | MHAM株式インデックス225マザーファンド  | わが国の金融商品取引所に上場されている株式のうち総合的な市場動向を反映する日経平均株価（225種・東証）に採用された銘柄を主要投資対象とします。 |
| 運用方法   | 日経平均株価に採用されている銘柄の中から200～225銘柄に、原則として同指数における個別銘柄の比率と同程度となるように投資を行います。株式の組入比率は、高位を保ちます。   |  |
| 組入制限   | MHAM株式インデックスファンド225   | 株式への実質投資割合には、制限を設けません。外貨建資産への投資は行いません。                                   |
|        | MHAM株式インデックス225マザーファンド  | 株式への投資には、制限を設けません。外貨建資産への投資は行いません。                                       |
| 分配方針   | 毎期、原則として繰越分を含めた利子・配当収益および売買益（評価益を含みます。）等の全額を分配対象額の範囲とし、分配金額は、利子・配当収益を中心に委託会社が基準価額の水準、市況動向等を勘案して決定します。<br>※ただし、分配対象収益が少額の場合には分配を行わないことがあります。 |  |

受益者の皆さまへ

毎々格別のお引立てに預かり厚くお礼申し上げます。

さて、「MHAM株式インデックスファンド225」は、2023年10月24日に第38期の決算を行いました。ここに、運用経過等をご報告申し上げます。

今後とも一層のご愛顧を賜りますようお願い申し上げます。

<運用報告書に関するお問い合わせ先>

コールセンター：0120-104-694

受付時間：営業日の午前9時から午後5時まで

お客さまのお取引内容につきましては、購入された

販売会社にお問い合わせください。

アセットマネジメントOne 株式会社

東京都千代田区丸の内1-8-2

<https://www.am-one.co.jp/>

# MHAM株式インデックスファンド225

## ■最近5期の運用実績

| 決算期               | 基準価額  |            |           | 日経平均株価    |           | 株式組入比率 | 株式先物比率 | 純資産額    |
|-------------------|-------|------------|-----------|-----------|-----------|--------|--------|---------|
|                   | (分配落) | 税込み<br>分配金 | 期中<br>騰落率 | (ベンチマーク)  | 期中<br>騰落率 |        |        |         |
|                   | 円     | 円          | %         | 円         | %         | %      | %      | 百万円     |
| 34期 (2019年10月24日) | 4,251 | 30         | 4.7       | 22,750.60 | 3.0       | 97.3   | 2.6    | 176,401 |
| 35期 (2020年10月26日) | 4,404 | 45         | 4.7       | 23,494.34 | 3.3       | 97.1   | 2.8    | 144,312 |
| 36期 (2021年10月25日) | 5,367 | 50         | 23.0      | 28,600.41 | 21.7      | 97.6   | 2.3    | 155,215 |
| 37期 (2022年10月24日) | 5,099 | 45         | △4.2      | 26,974.90 | △5.7      | 98.0   | 1.9    | 158,155 |
| 38期 (2023年10月24日) | 5,895 | 70         | 17.0      | 31,062.35 | 15.2      | 97.1   | 2.8    | 164,358 |

(注1) 基準価額の騰落率は分配金込みです。

(注2) 当ファンドはマザーファンドを組入れますので、「株式組入比率」、「株式先物比率」は実質比率を記載しております。

(注3) 株式先物比率は、買建比率－売建比率です。

(注4) 「日経平均株価」は、株式会社日本経済新聞社によって独自に開発された手法によって、算出される著作物であり、株式会社日本経済新聞社は、「日経平均株価」自体および「日経平均株価」を算定する手法に対して、著作権その他一切の知的財産権を有しています。当ファンドは、投資信託委託会社等の責任のもとで運用されるものであり、株式会社日本経済新聞社は、その運用および当ファンドの取引に関して、一切責任を負いません（以下同じ）。

(注5) △（白三角）はマイナスを意味しています（以下同じ）。

## ■当期中の基準価額と市況の推移

| 年月日         | 基準価額  |      | 日経平均株価    |      | 株式組入比率 | 株式先物比率 |
|-------------|-------|------|-----------|------|--------|--------|
|             |       | 騰落率  | (ベンチマーク)  | 騰落率  |        |        |
| (期首)        | 円     | %    | 円         | %    | %      | %      |
| 2022年10月24日 | 5,099 | －    | 26,974.90 | －    | 98.0   | 1.9    |
| 10月末        | 5,214 | 2.3  | 27,587.46 | 2.3  | 98.4   | 1.6    |
| 11月末        | 5,285 | 3.6  | 27,968.99 | 3.7  | 97.8   | 2.1    |
| 12月末        | 4,937 | △3.2 | 26,094.50 | △3.3 | 98.4   | 1.6    |
| 2023年1月末    | 5,168 | 1.4  | 27,327.11 | 1.3  | 98.1   | 1.9    |
| 2月末         | 5,191 | 1.8  | 27,445.56 | 1.7  | 98.3   | 1.6    |
| 3月末         | 5,350 | 4.9  | 28,041.48 | 4.0  | 97.8   | 2.2    |
| 4月末         | 5,504 | 7.9  | 28,856.44 | 7.0  | 97.9   | 2.0    |
| 5月末         | 5,891 | 15.5 | 30,887.88 | 14.5 | 97.2   | 2.8    |
| 6月末         | 6,334 | 24.2 | 33,189.04 | 23.0 | 98.4   | 1.6    |
| 7月末         | 6,329 | 24.1 | 33,172.22 | 23.0 | 98.3   | 1.7    |
| 8月末         | 6,224 | 22.1 | 32,619.34 | 20.9 | 98.0   | 1.9    |
| 9月末         | 6,119 | 20.0 | 31,857.62 | 18.1 | 97.6   | 2.4    |
| (期末)        |       |      |           |      |        |        |
| 2023年10月24日 | 5,965 | 17.0 | 31,062.35 | 15.2 | 97.1   | 2.8    |

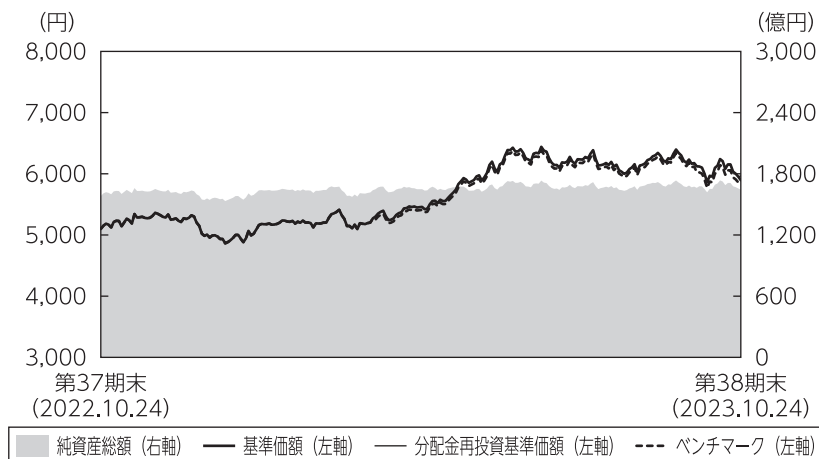
(注1) 期末基準価額は分配金込み、騰落率は期首比です。

(注2) 当ファンドはマザーファンドを組入れますので、「株式組入比率」、「株式先物比率」は実質比率を記載しております。

(注3) 株式先物比率は、買建比率－売建比率です。

## ■当期の運用経過 (2022年10月25日から2023年10月24日まで)

### 基準価額等の推移



第38期首 : 5,099円  
第38期末 : 5,895円  
(既払分配金70円)  
騰落率 : 17.0%  
(分配金再投資ベース)

- (注1) 分配金再投資基準価額は、税引前の分配金を再投資したものとみなして計算したもので、ファンド運用の実質的なパフォーマンスを示すものではありません。
- (注2) 分配金を再投資するかどうかについてはお客さまがご利用のコースにより異なります。また、ファンドの購入価額により課税条件も異なります。従って、お客さまの損益の状況を示すものではありません。
- (注3) 分配金再投資基準価額およびベンチマークは、期首の基準価額に合わせて指数化しています。

### 基準価額の主な変動要因

MHAM株式インデックス225マザーファンド受益証券への投資を通じて、国内株式への投資を行った結果、市況が上昇したことなどから、基準価額は上昇しました。

## 投資環境

国内株式市場は、期初から2023年6月にかけて、円安ドル高の進行や欧米投資家による積極的な日本株買いなどが好感され、上昇基調で推移しました。7月には、日銀が長短金利操作の運用を柔軟化したことを受け、国内長期金利上昇懸念が台頭したことから、上値の重い状況に転じました。期末にかけては、米国の金融引き締めのも更なる長期化懸念や中東情勢の緊迫化が嫌気されたことなどから、下落基調で推移しました。

## ポートフォリオについて

### ●当ファンド

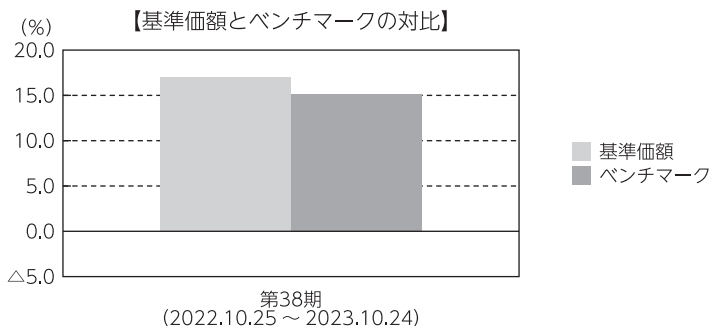
当期の運用につきましては、当ファンドの運用方針に従い、MHAM株式インデックス225マザーファンド受益証券の組入比率を高位に維持しました。

### ●MHAM株式インデックス225マザーファンド

日経平均株価に連動する投資成果を目標に運用を行いました。日経平均株価に採用されている個別銘柄の比率と同程度となるように投資を行いました。また、現物株式と株価指数先物を合わせた実質的な株式の組入比率を高位に維持することにより、日経平均株価との連動性維持に努めました。なお、日経平均株価採用銘柄の入替等にも適宜対応しました。

## ベンチマークとの差異について

ベンチマークは前期末比で15.2%上昇しました。当ファンドはベンチマークを1.8%上回りました。この差異は、主に、保有株式の配当金のプラス要因と信託報酬などのマイナス要因との差によるものです。



(注) 基準価額の騰落率は分配金（税引前）込みです。

## 分配金

当期の収益分配金は、利子・配当収益を中心に、基準価額の水準、市況動向等を勘案して、下記のとおりといたしました。なお、収益分配に充てなかった収益については、運用の基本方針に基づき再投資します。

### ■分配原資の内訳（1万口当たり）

| 項目         | 当期                          |
|------------|-----------------------------|
|            | 2022年10月25日<br>～2023年10月24日 |
| 当期分配金（税引前） | 70円                         |
| 対基準価額比率    | 1.17%                       |
| 当期の収益      | 70円                         |
| 当期の収益以外    | －円                          |
| 翌期繰越分配対象額  | 4,597円                      |

(注1) 「当期の収益」および「当期の収益以外」は、小数点以下切捨てで算出しているためこれらを合計した額と「当期分配金（税引前）」の額が一致しない場合があります。

(注2) 当期分配金の「対基準価額比率」は「当期分配金（税引前）」の期末基準価額（分配金込み）に対する比率で、ファンドの収益率とは異なります。また、小数点第3位を四捨五入しています。

(注3) 「当期の収益」は「経費控除後の配当等収益」および「経費控除後・繰越欠損補填後の売買益（含、評価益）」から分配に充当した金額です。また、「当期の収益以外」は「分配準備積立金」および「収益調整金」から分配に充当した金額です。

## 今後の運用方針

### ●当ファンド

今後の運用につきましても、MHAM株式インデックス225マザーファンド受益証券の組入比率を高位に維持します。

### ●MHAM株式インデックス225マザーファンド

今後の運用につきましても、財務リスク等を考慮しつつ、日経平均株価に採用されている個別銘柄の比率と同程度となるように投資を行い、また、現物株式と株価指数先物を合わせた実質的な株式の組入比率を高位に維持することにより、日経平均株価に連動する投資成果を目指します。

## ■ 1 万口当たりの費用明細

| 項目          | 第38期                          |         | 項目の概要  |
|-------------|-------------------------------|---------|--|
|             | (2022年10月25日<br>～2023年10月24日) |         |  |
|             | 金額                            | 比率      |  |
| (a) 信託報酬    | 31円                           | 0.550%  | (a) 信託報酬＝期中の平均基準価額×信託報酬率<br>期中の平均基準価額は5,652円です。                    |
| (投信会社)      | (15)                          | (0.264) | 投信会社分は、信託財産の運用、運用報告書等各種書類の作成、基準価額の算出等の対価                           |
| (販売会社)      | (11)                          | (0.192) | 販売会社分は、購入後の情報提供、交付運用報告書等各種書類の送付、口座内でのファンドの管理等の対価                   |
| (受託会社)      | ( 5)                          | (0.093) | 受託会社分は、運用財産の保管・管理、投信会社からの運用指図の実行等の対価                               |
| (b) 売買委託手数料 | 0                             | 0.001   | (b) 売買委託手数料＝期中の売買委託手数料÷期中の平均受益権口数<br>売買委託手数料は、組入有価証券等の売買の際に発生する手数料 |
| (株式)        | ( 0)                          | (0.000) |  |
| (先物・オプション)  | ( 0)                          | (0.001) |  |
| (c) その他費用   | 0                             | 0.001   | (c) その他費用＝期中のその他費用÷期中の平均受益権口数                                      |
| (監査費用)      | ( 0)                          | (0.001) | 監査費用は、監査法人等に支払うファンドの監査にかかる費用                                       |
| 合計          | 31                            | 0.551   |  |

(注1) 期中の費用（消費税等のかかるものは消費税等を含む）は追加・解約によって受益権口数に変動があるため、簡便法により算出した結果です。なお、売買委託手数料およびその他費用は、このファンドが組入れているマザーファンドが支払った金額のうち、このファンドに対応するものを含みます。

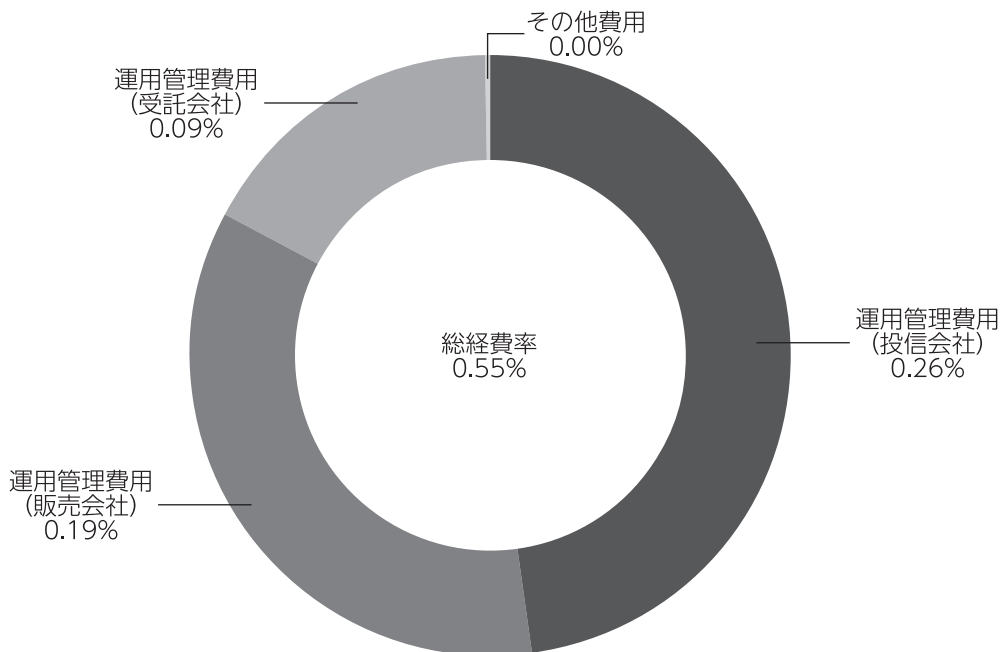
(注2) 金額欄は項目ごとに円未満は四捨五入してあります。

(注3) 比率欄は「1万口当たりのそれぞれの費用金額」を期中の平均基準価額で除して100を乗じたものです。

## (参考情報)

### ◆総経費率

当期中の運用・管理にかかった費用の総額を期中の平均受益権口数に期中の平均基準価額（1口当たり）を乗じた数で除した総経費率（年率）は0.55%です。



(注1) 1万口当たりの費用明細において用いた簡便法により算出したものです。

(注2) 各費用は、原則として、募集手数料、売買委託手数料および有価証券取引税を含みません。

(注3) 各比率は、年率換算した値です。

(注4) 上記の前提条件で算出したものです。このため、これらの値はあくまでも参考であり、実際に発生した費用の比率と異なります。

■親投資信託受益証券の設定、解約状況（2022年10月25日から2023年10月24日まで）

|                        | 設 定       |            | 解 約       |            |
|------------------------|-----------|------------|-----------|------------|
|                        | □ 数       | 金 額        | □ 数       | 金 額        |
|                        | 千□        | 千円         | 千□        | 千円         |
| MHAM株式インデックス225マザーファンド | 4,790,521 | 20,708,535 | 9,441,585 | 41,860,936 |

■株式売買金額の平均組入株式時価総額に対する割合

| 項 目                           | MHAM株式インデックス225マザーファンド |
|-------------------------------|------------------------|
| (a) 期 中 の 株 式 売 買 金 額         | 62,544,903千円           |
| (b) 期 中 の 平 均 組 入 株 式 時 価 総 額 | 167,977,798千円          |
| (c) 売 買 高 比 率(a)／(b)          | 0.37                   |

(注) (b)は各月末の組入株式時価総額の平均です。

■利害関係人との取引状況等（2022年10月25日から2023年10月24日まで）

【MHAM株式インデックスファンド225における利害関係人との取引状況等】

(1) 期中の利害関係人との取引状況

期中の利害関係人との取引はありません。

(2) 売買委託手数料総額に対する利害関係人への支払比率

| 項 目                         | 当 期     |
|-----------------------------|---------|
| 売 買 委 託 手 数 料 総 額 (A)       | 1,824千円 |
| う ち 利 害 関 係 人 へ の 支 払 額 (B) | 475千円   |
| (B) / (A)                   | 26.0%   |

(注) 売買委託手数料総額は、このファンドが組入れているマザーファンドが支払った金額のうち、このファンドに対応するものを含みます。



## 【MHAM株式インデックス225マザーファンドにおける利害関係人との取引状況等】

### (1) 期中の利害関係人との取引状況

| 区 分         | 当 期           |                     |                    | 期             |                     |                    |
|-------------|---------------|---------------------|--------------------|---------------|---------------------|--------------------|
|             | 買付額等<br>A     | うち利害関係人<br>との取引状況 B | $\frac{B}{A}$<br>% | 売付額等<br>C     | うち利害関係人<br>との取引状況 D | $\frac{D}{C}$<br>% |
| 株 式         | 百万円<br>21,867 | 百万円<br>6,129        | 28.0               | 百万円<br>40,677 | 百万円<br>261          | 0.6                |
| 株 式 先 物 取 引 | 73,745        | 13,678              | 18.5               | 72,809        | 8,681               | 11.9               |

平均保有割合 96.4%

(注) 平均保有割合とは、マザーファンドの残存口数の合計に対する当該ベビーファンドのマザーファンド所有口数の割合。

### (2) 利害関係人の発行する有価証券等

| 種 類 | 当 期      |          |             |
|-----|----------|----------|-------------|
|     | 買 付 額    | 売 付 額    | 当 期 末 保 有 額 |
| 株 式 | 百万円<br>4 | 百万円<br>9 | 百万円<br>44   |

### (3) 利害関係人である金融商品取引業者が主幹事となって発行される有価証券

| 種 類 | 当 期      |
|-----|----------|
|     | 買 付 額    |
| 株 式 | 百万円<br>1 |

利害関係人とは、投資信託及び投資法人に関する法律第11条第1項に規定される利害関係人であり、当期における当ファンドにかかる利害関係人とは、みずほ証券、みずほフィナンシャルグループです。

## ■組入資産の明細

### 親投資信託残高

|                        | 期 首 (前 期 末)      | 当 期              |                   |
|------------------------|------------------|------------------|-------------------|
|                        | □ 数              | □ 数              | 評 価 額             |
| MHAM株式インデックス225マザーファンド | 千□<br>39,909,603 | 千□<br>35,258,539 | 千円<br>164,336,525 |

## ■投資信託財産の構成

2023年10月24日現在

| 項 目                     | 当 期 末       |       |
|-------------------------|-------------|-------|
|                         | 評 価 額       | 比 率   |
| MHAM株式インデックス225マザーファンド  | 164,336,525 | 98.5  |
| コ ー ル ・ ロ ー ン 等 、 そ の 他 | 2,544,646   | 1.5   |
| 投 資 信 託 財 産 総 額         | 166,881,172 | 100.0 |

(注) 評価額の単位未満は切捨ててあります。%は、小数点第2位を四捨五入しています。

## ■資産、負債、元本および基準価額の状況

(2023年10月24日)現在

| 項 目                         | 当 期 末            |
|-----------------------------|------------------|
| (A) 資 産                     | 166,881,172,869円 |
| コ ー ル ・ ロ ー ン 等             | 888,508,930      |
| MHAM株式インデックス225マザーファンド(評価額) | 164,336,525,939  |
| 未 収 入 金                     | 1,656,138,000    |
| (B) 負 債                     | 2,522,403,535    |
| 未 払 収 益 分 配 金               | 1,951,715,830    |
| 未 払 解 約 金                   | 108,003,663      |
| 未 払 信 託 報 酬                 | 461,949,851      |
| そ の 他 未 払 費 用               | 734,191          |
| (C) 純 資 産 総 額 (A-B)         | 164,358,769,334  |
| 元 本                         | 139,408,275,383  |
| 次 期 繰 越 損 益 金               | 24,950,493,951   |
| (D) 受 益 権 総 口 数             | 278,816,547,205口 |
| 1 万 口 当 た り 基 準 価 額 (C/D)   | 5,895円           |

(注) 期首における元本額は155,081,444,927円、当期中における追加設定元本額は41,556,477,880円、同解約元本額は57,229,647,424円です。

## ■損益の状況

当期 自2022年10月25日 至2023年10月24日

| 項 目                   | 当 期                |
|-----------------------|--------------------|
| (A) 配 当 等 収 益         | △161,609円          |
| 受 取 利 息               | 13,621             |
| そ の 他 収 益 金           | 45,913             |
| 支 払 利 息               | △221,143           |
| (B) 有 価 証 券 売 買 損 益   | 20,797,445,497     |
| 売 買 損 益               | 26,981,634,606     |
| 売 買 損 益               | △6,184,189,109     |
| (C) 信 託 報 酬 等         | △907,227,985       |
| (D) 当 期 損 益 金 (A+B+C) | 19,890,055,903     |
| (E) 前 期 繰 越 損 益 金     | 12,697,050,558     |
| (F) 追 加 信 託 差 損 益 金   | △5,684,896,680     |
| (配 当 等 相 当 額)         | (97,461,066,010)   |
| (売 買 損 益 相 当 額)       | (△103,145,962,690) |
| (G) 合 計 (D+E+F)       | 26,902,209,781     |
| (H) 収 益 分 配 金         | △1,951,715,830     |
| 次 期 繰 越 損 益 金 (G+H)   | 24,950,493,951     |
| 追 加 信 託 差 損 益 金       | △5,684,896,680     |
| (配 当 等 相 当 額)         | (97,545,065,275)   |
| (売 買 損 益 相 当 額)       | (△103,229,961,955) |
| 分 配 準 備 積 立 金         | 30,635,390,631     |

(注1) (B)有価証券売買損益は期末の評価換えによるものを含みます。

(注2) (C)信託報酬等には信託報酬に対する消費税等相当額を含めて表示しています。

(注3) (F)追加信託差損益金とあるのは、信託の追加設定の際、追加設定をした価額から元本を差し引いた差額分をいいます。

(注4) 分配金の計算過程

| 項 目                               | 当 期             |
|-----------------------------------|-----------------|
| (a) 経 費 控 除 後 の 配 当 等 収 益         | 3,079,410,261円  |
| (b) 経 費 控 除 後 の 有 価 証 券 売 買 等 損 益 | 11,761,298,095  |
| (c) 収 益 調 整 金                     | 97,545,065,275  |
| (d) 分 配 準 備 積 立 金                 | 17,746,398,105  |
| (e) 当 期 分 配 対 象 額 (a+b+c+d)       | 130,132,171,736 |
| (f) 1 万 口 当 た り 当 期 分 配 対 象 額     | 4,667.30        |
| (g) 分 配 金                         | 1,951,715,830   |
| (h) 1 万 口 当 た り 分 配 金             | 70              |

## ■分配金のお知らせ

1万口当たり分配金

70円

※分配金を再投資する場合、分配金は税引後自動的に無手数料で再投資されます。  
※受益者が確定拠出年金法に規定する資産管理機関および国民年金基金連合会等の場合は、所得税および地方税がかかりません。また、確定拠出年金制度の加入者については、確定拠出年金の積立金の運用にかかる税制が適用されます。

### 分配金の課税上の取扱いについて

- ・追加型株式投資信託の分配金には、課税扱いとなる「普通分配金」と、非課税扱いとなる「元本払戻金（特別分配金）」があります。
  - 分配落ち後の基準価額が個別元本と同額または個別元本を上回る場合には、分配金の全額が普通分配金となります。
  - 分配落ち後の基準価額が個別元本を下回る場合には、下回る部分の額が元本払戻金（特別分配金）、分配金から元本払戻金（特別分配金）を控除した額が普通分配金となります。
- ・元本払戻金（特別分配金）が発生した場合は、分配金発生時における受益者毎の個別元本から当該元本払戻金（特別分配金）を控除した額が、その後の受益者毎の個別元本となります。

## 《お知らせ》

### 約款変更のお知らせ

- 当ファンドおよび当ファンドが投資対象とする「MHAM株式インデックス225マザーファンド」において、新NISA制度の成長投資枠の要件に沿った表記に改めるため、デリバティブの使用目的を明確化しました。

(2023年7月25日)

# MHAM株式インデックス225マザーファンド

## 運用報告書

第21期（決算日 2023年10月24日）

（計算期間 2022年10月25日～2023年10月24日）

MHAM株式インデックス225マザーファンドの第21期の運用状況をご報告申し上げます。

当ファンドの仕組みは次の通りです。

|        |   |
|--------|---|
| 信託期間   | 2002年9月20日から無期限です。  |
| 運用方針   | 主としてわが国の株式で積極的な運用を行い、日経平均株価（日経225）をベンチマークとして、日経平均株価の動きに連動する投資成果を目指します。日経平均株価に採用されている銘柄の中から200～225銘柄に、原則として上記指数における個別銘柄の比率と同程度となるように投資を行います。 |
| 主要投資対象 | わが国の金融商品取引所に上場されている株式のうち総合的な市場動向を反映する日経平均株価（225種・東証）に採用された銘柄を主要投資対象とします。  |
| 主な組入制限 | 株式への投資には、制限を設けません。<br>外貨建資産への投資は行いません。  |

### ■最近5期の運用実績

| 決算期              | 基準価額        |        | 日経平均株価<br>(ベンチマーク) |        | 株式<br>組入比率 | 株式<br>先物比率 | 純資<br>産額 |
|------------------|-------------|--------|--------------------|--------|------------|------------|----------|
|                  | 期<br>騰<br>落 | 中<br>率 | 期<br>騰<br>落        | 中<br>率 |            |            |          |
|                  | 円           | %      | 円                  | %      | %          | %          | 百万円      |
| 17期（2019年10月24日） | 31,552      | 5.3    | 22,750.60          | 3.0    | 97.3       | 2.6        | 177,788  |
| 18期（2020年10月26日） | 33,224      | 5.3    | 23,494.34          | 3.3    | 97.1       | 2.8        | 145,596  |
| 19期（2021年10月25日） | 41,115      | 23.8   | 28,600.41          | 21.7   | 97.6       | 2.3        | 161,273  |
| 20期（2022年10月24日） | 39,623      | △3.6   | 26,974.90          | △5.7   | 98.0       | 1.9        | 163,938  |
| 21期（2023年10月24日） | 46,609      | 17.6   | 31,062.35          | 15.2   | 97.2       | 2.8        | 170,902  |

（注1）株式先物比率は、買建比率－売建比率です。

（注2）「日経平均株価」は、株式会社日本経済新聞社によって独自に開発された手法によって、算出される著作物であり、株式会社日本経済新聞社は、「日経平均株価」自体および「日経平均株価」を算定する手法に対して、著作権その他一切の知的財産権を有しています。当ファンドは、投資信託委託会社等の責任のもとで運用されるものであり、株式会社日本経済新聞社は、その運用および当ファンドの取引に関して、一切責任を負いません（以下同じ）。

（注3）△（白三角）はマイナスを意味しています（以下同じ）。

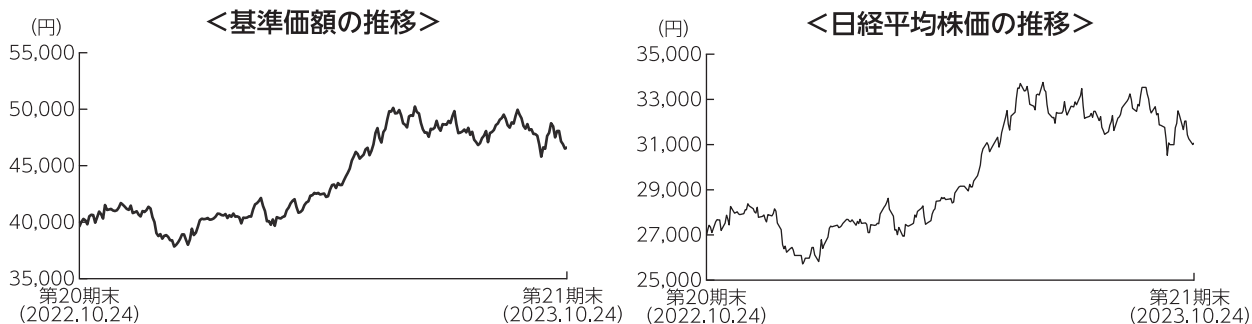
## ■当期中の基準価額と市況の推移

| 年 月 日                | 基 準 価 額 |         | 日 経 平 均 株 価   |         | 株 式<br>組 入 比 率 | 株 式<br>先 物 比 率 |
|----------------------|---------|---------|---------------|---------|----------------|----------------|
|                      | 円       | 騰 落 率 % | (ベンチマーク)<br>円 | 騰 落 率 % |                |                |
| (期 首)<br>2022年10月24日 | 39,623  | —       | 26,974.90     | —       | 98.0           | 1.9            |
| 10月末                 | 40,521  | 2.3     | 27,587.46     | 2.3     | 98.4           | 1.6            |
| 11月末                 | 41,093  | 3.7     | 27,968.99     | 3.7     | 97.8           | 2.1            |
| 12月末                 | 38,401  | △3.1    | 26,094.50     | △3.3    | 98.4           | 1.6            |
| 2023年 1 月末           | 40,217  | 1.5     | 27,327.11     | 1.3     | 98.1           | 1.9            |
| 2 月末                 | 40,416  | 2.0     | 27,445.56     | 1.7     | 98.4           | 1.6            |
| 3 月末                 | 41,675  | 5.2     | 28,041.48     | 4.0     | 97.8           | 2.2            |
| 4 月末                 | 42,890  | 8.2     | 28,856.44     | 7.0     | 97.9           | 2.0            |
| 5 月末                 | 45,928  | 15.9    | 30,887.88     | 14.5    | 97.2           | 2.8            |
| 6 月末                 | 49,406  | 24.7    | 33,189.04     | 23.0    | 98.4           | 1.6            |
| 7 月末                 | 49,387  | 24.6    | 33,172.22     | 23.0    | 98.3           | 1.7            |
| 8 月末                 | 48,594  | 22.6    | 32,619.34     | 20.9    | 98.0           | 1.9            |
| 9 月末                 | 47,798  | 20.6    | 31,857.62     | 18.1    | 97.6           | 2.4            |
| (期 末)<br>2023年10月24日 | 46,609  | 17.6    | 31,062.35     | 15.2    | 97.2           | 2.8            |

(注1) 騰落率は期首比です。

(注2) 株式先物比率は、買建比率－売建比率です。

## ■当期の運用経過 (2022年10月25日から2023年10月24日まで)



### 基準価額の推移

当ファンドの基準価額は、前期末比で17.6%上昇しました。

### 基準価額の主な変動要因

主として国内株式への投資を行った結果、市況が上昇したことなどから、基準価額は上昇しました。

### 投資環境

国内株式市場は、期初から2023年6月にかけて、円安ドル高の進行や欧米投資家による積極的な日本株買いなどが好感され、上昇基調で推移しました。7月には、日銀が長短金利操作の運用を柔軟化したことを受け、国内長期金利上昇懸念が台頭したことから、上値の重い状況に転じました。期末にかけては、米国の金融引き締めのもたらしめる長期化懸念や中東情勢の緊迫化が嫌気されたことなどから、下落基調で推移しました。

### ポートフォリオについて

日経平均株価に連動する投資成果を目標に運用を行いました。日経平均株価に採用されている個別銘柄の比率と同程度となるように投資を行いました。また、現物株式と株価指数先物を合わせた実質的な株式の組入比率を高位に維持することにより、日経平均株価との連動性維持に努めました。なお、日経平均株価採用銘柄の入替等にも適宜対応しました。

## ベンチマークとの差異について

ベンチマークは前期末比で15.2%上昇しました。当ファンドはベンチマークを2.4%程度上回りました。この差異は、主に、保有株式の配当金のプラス要因によるものです。

## 今後の運用方針

今後の運用につきましても、財務リスク等を考慮しつつ、日経平均株価に採用されている個別銘柄の比率と同程度となるように投資を行い、また、現物株式と株価指数先物を合わせた実質的な株式の組入比率を高位に維持することにより、日経平均株価に連動する投資成果を目指します。

## ■ 1万口当たりの費用明細

| 項目                                | 当期               |                              | 項目の概要  |
|-----------------------------------|------------------|------------------------------|--|
|                                   | 金額               | 比率                           |  |
| (a) 売買委託手数料<br>(株式)<br>(先物・オプション) | 0円<br>(0)<br>(0) | 0.001%<br>(0.000)<br>(0.001) | (a) 売買委託手数料＝期中の売買委託手数料÷期中の平均受益権口数<br>売買委託手数料は、組入有価証券等の売買の際に発生する手数料 |
| 合計                                | 0                | 0.001                        |  |
| 期中の平均基準価額は44,048円です。              |                  |                              |  |

(注1) 金額欄は項目ごとに円未満は四捨五入してあります。

(注2) 比率欄は「1万口当たりのそれぞれの費用金額」を期中の平均基準価額で除して100を乗じたものです。

## ■ 売買及び取引の状況 (2022年10月25日から2023年10月24日まで)

### (1) 株式

|     |     | 買 付                    |                         | 売 付           |                  |
|-----|-----|------------------------|-------------------------|---------------|------------------|
|     |     | 株 数                    | 金 額                     | 株 数           | 金 額              |
| 国 内 | 上 場 | 千株<br>5,022<br>(7,296) | 千円<br>21,867,580<br>(-) | 千株<br>9,782.8 | 千円<br>40,677,322 |

(注1) 金額は受渡代金です。

(注2) ( ) 内は株式分割、増資割当および合併等による増減分で、上段の数字には含まれておりません。

### (2) 先物取引の種類別取引状況

| 種 類 別 |             | 買 建           |               | 売 建      |          |
|-------|-------------|---------------|---------------|----------|----------|
|       |             | 新規買付額         | 決 済 額         | 新規売付額    | 決 済 額    |
| 国 内   | 株 式 先 物 取 引 | 百万円<br>73,745 | 百万円<br>72,809 | 百万円<br>- | 百万円<br>- |

(注) 金額は受渡代金です。



## ■株式売買金額の平均組入株式時価総額に対する割合

| 項 目                           | 当 期           |
|-------------------------------|---------------|
| (a) 期 中 の 株 式 売 買 金 額         | 62,544,903千円  |
| (b) 期 中 の 平 均 組 入 株 式 時 価 総 額 | 167,977,798千円 |
| (c) 売 買 高 比 率(a)／(b)          | 0.37          |

(注) (b)は各月末の組入株式時価総額の平均です。

## ■利害関係人との取引状況等 (2022年10月25日から2023年10月24日まで)

### (1) 期中の利害関係人との取引状況

| 区 分    | 当 期           |                     |               | 期             |                     |               |
|--------|---------------|---------------------|---------------|---------------|---------------------|---------------|
|        | 買付額等<br>A     | うち利害関係人<br>との取引状況 B | $\frac{B}{A}$ | 売付額等<br>C     | うち利害関係人<br>との取引状況 D | $\frac{D}{C}$ |
| 株 式    | 百万円<br>21,867 | 百万円<br>6,129        | %<br>28.0     | 百万円<br>40,677 | 百万円<br>261          | %<br>0.6      |
| 株式先物取引 | 73,745        | 13,678              | 18.5          | 72,809        | 8,681               | 11.9          |

### (2) 利害関係人の発行する有価証券等

| 種 類 | 当 期      |          | 当期末保有額    |
|-----|----------|----------|-----------|
|     | 買 付 額    | 売 付 額    |           |
| 株 式 | 百万円<br>4 | 百万円<br>9 | 百万円<br>44 |

### (3) 利害関係人である金融商品取引業者が主幹事となって発行される有価証券

| 種 類 | 当 期      |
|-----|----------|
|     | 買 付 額    |
| 株 式 | 百万円<br>1 |

### (4) 売買委託手数料総額に対する利害関係人への支払比率

| 項 目                         | 当 期     |
|-----------------------------|---------|
| 売 買 委 託 手 数 料 総 額 (A)       | 1,893千円 |
| う ち 利 害 関 係 人 へ の 支 払 額 (B) | 493千円   |
| (B) / (A)                   | 26.0%   |

利害関係人とは、投資信託及び投資法人に関する法律第11条第1項に規定される利害関係人であり、当期における当ファンドにかかる利害関係人とは、みずほ証券、みずほフィナンシャルグループです。

# ■組入資産の明細

## (1) 国内株式

| 銘柄                   | 期首(前期末) |      |           | 当 期 末 |    |     | 銘柄                     | 期首(前期末) |       |           | 当 期 末                |       |       | 銘柄         | 期首(前期末) |    |     | 当 期 末 |    |     |
|----------------------|---------|------|-----------|-------|----|-----|------------------------|---------|-------|-----------|----------------------|-------|-------|------------|---------|----|-----|-------|----|-----|
|                      | 株数      | 株数   | 評価額       | 株数    | 株数 | 評価額 |                        | 株数      | 株数    | 評価額       | 株数                   | 株数    | 評価額   |            | 株数      | 株数 | 評価額 | 株数    | 株数 | 評価額 |
|                      |         | 千株   | 千株        |       |    | 千円  |                        |         | 千株    | 千株        |                      | 千円    |       |            | 千株      | 千株 |     | 千円    |    |     |
| <b>水産・農林業 (0.1%)</b> |         |      |           |       |    |     | 大塚ホールディングス             | 204     | 178   | 883,236   | ジェエス・173 コーポレーション    | 40.8  | 35.6  | 86,597     |         |    |     |       |    |     |
| ニッスイ                 | 204     | 178  | 124,760   |       |    |     | <b>石油・石炭製品 (0.2%)</b>  |         |       |           | 日本電気                 | 20.4  | 17.8  | 133,945    |         |    |     |       |    |     |
| <b>鉱業 (0.1%)</b>     |         |      |           |       |    |     | ENEO産                  | 81.6    | 71.2  | 234,604   | 富士通                  | 20.4  | 17.8  | 301,443    |         |    |     |       |    |     |
| I N P E X            | 81.6    | 71.2 | 154,504   |       |    |     | ENEOSホールディングス          | 204     | 178   | 97,010    | ルネサスエレクトロニクス         | -     | 178   | 385,192    |         |    |     |       |    |     |
| <b>建設業 (1.8%)</b>    |         |      |           |       |    |     | <b>ゴム製品 (0.8%)</b>     |         |       |           | セイコーエプソン             | 408   | 356   | 798,864    |         |    |     |       |    |     |
| コムシスホールディングス         | 204     | 178  | 542,722   |       |    |     | 横浜ゴム                   | 102     | 89    | 250,001   | パナソニック ホールディングス      | 204   | 178   | 264,330    |         |    |     |       |    |     |
| 大成建設                 | 40.8    | 35.6 | 176,433   |       |    |     | ブリヂストン                 | 204     | 178   | 1,016,914 | シャープ                 | 204   | 178   | 165,201    |         |    |     |       |    |     |
| 大林組                  | 204     | 178  | 221,432   |       |    |     | <b>ガラス・土石製品 (0.8%)</b> |         |       |           | ソニーグループ              | 204   | 178   | 2,235,680  |         |    |     |       |    |     |
| 清水建設                 | 204     | 178  | 181,471   |       |    |     | A G C                  | 40.8    | 35.6  | 182,485   | T D K                | 612   | 534   | 3,032,052  |         |    |     |       |    |     |
| 長谷工コーポレーション          | 40.8    | 35.6 | 65,432    |       |    |     | 日本板硝子                  | 20.4    | -     | -         | アルプスアルパイン            | 204   | 178   | 216,893    |         |    |     |       |    |     |
| 鹿島建設                 | 102     | 89   | 212,799   |       |    |     | 日本電気硝子                 | 61.2    | 53.4  | 148,585   | 横河電機                 | 204   | 178   | 479,621    |         |    |     |       |    |     |
| 大和ハウス工業              | 204     | 178  | 702,744   |       |    |     | 住友大阪セメント               | 20.4    | 17.8  | 61,321    | アドバンテスト              | 408   | 1,424 | 5,920,992  |         |    |     |       |    |     |
| 積水ハウス                | 204     | 178  | 508,635   |       |    |     | 太平洋セメント                | 20.4    | 17.8  | 44,482    | キーエンス                | 20.4  | 17.8  | 945,358    |         |    |     |       |    |     |
| 日揮ホールディングス           | 204     | 178  | 327,253   |       |    |     | 東海カーボン                 | 204     | 178   | 200,072   | レーザータック              | -     | 71.2  | 1,833,400  |         |    |     |       |    |     |
| <b>食料品 (3.6%)</b>    |         |      |           |       |    |     | T O T O                | 102     | 89    | 325,473   | カンオ計算機               | 204   | 178   | 211,019    |         |    |     |       |    |     |
| 日清製粉グループ本社           | 204     | 178  | 321,468   |       |    |     | 日本硝子                   | 204     | 178   | 315,594   | ファナック                | 204   | 890   | 3,373,100  |         |    |     |       |    |     |
| 明治ホールディングス           | 40.8    | 71.2 | 260,805   |       |    |     | <b>鉄鋼 (0.1%)</b>       |         |       |           | 京セラ                  | 408   | 356   | 2,590,256  |         |    |     |       |    |     |
| 日本ハム                 | 102     | 89   | 384,035   |       |    |     | 日本製鉄                   | 20.4    | 17.8  | 56,942    | 太陽誘電                 | 204   | 178   | 625,136    |         |    |     |       |    |     |
| サッポロホールディングス         | 40.8    | 35.6 | 177,501   |       |    |     | 神戸製鋼所                  | 20.4    | 17.8  | 31,310    | 村田製作所                | 163.2 | 427.2 | 1,107,729  |         |    |     |       |    |     |
| アサヒグループホールディングス      | 204     | 178  | 949,986   |       |    |     | J F Eホールディングス          | 20.4    | 17.8  | 36,267    | S C R E E Nホールディングス  | 40.8  | 71.2  | 515,488    |         |    |     |       |    |     |
| キリンホールディングス          | 204     | 178  | 368,282   |       |    |     | 太平洋金属                  | 20.4    | 17.8  | 21,698    | キヤノン                 | 306   | 267   | 970,278    |         |    |     |       |    |     |
| 宝ホールディングス            | 204     | 178  | 216,982   |       |    |     | <b>非鉄金属 (0.7%)</b>     |         |       |           | リコー                  | 204   | 178   | 212,532    |         |    |     |       |    |     |
| キッコーマン               | 204     | 178  | 1,464,940 |       |    |     | 日本軽金属ホールディングス          | 20.4    | -     | -         | 東京エレクトロン             | 204   | 534   | 10,690,680 |         |    |     |       |    |     |
| 味の素                  | 204     | 178  | 998,580   |       |    |     | 三井金属鉱業                 | 20.4    | 17.8  | 67,729    | <b>輸送用機器 (5.0%)</b>  |       |       |            |         |    |     |       |    |     |
| ニチレイ                 | 102     | 89   | 280,884   |       |    |     | 東邦亜鉛                   | 20.4    | -     | -         | デンソー                 | 204   | 712   | 1,627,632  |         |    |     |       |    |     |
| 日本たばこ産業              | 204     | 178  | 610,362   |       |    |     | 三菱マテリアル                | 20.4    | 17.8  | 41,856    | 川崎重工業                | 20.4  | 17.8  | 58,775     |         |    |     |       |    |     |
| <b>繊維製品 (0.1%)</b>   |         |      |           |       |    |     | 住友金属鉱山                 | 102     | 89    | 365,790   | 日産自動車                | 204   | 178   | 105,892    |         |    |     |       |    |     |
| 東洋紡                  | 20.4    | -    | -         |       |    |     | DOWAホールディングス           | 40.8    | 35.6  | 159,381   | いすゞ自動車               | 102   | 89    | 157,352    |         |    |     |       |    |     |
| 帝人                   | 40.8    | 35.6 | 48,718    |       |    |     | 古河電気工業                 | 20.4    | 17.8  | 41,100    | トヨタ自動車               | 1,020 | 890   | 2,311,775  |         |    |     |       |    |     |
| 東レ                   | 204     | 178  | 128,213   |       |    |     | 住友電気工業                 | 204     | 178   | 282,842   | 日野自動車                | 204   | 178   | 94,073     |         |    |     |       |    |     |
| <b>パルプ・紙 (0.1%)</b>  |         |      |           |       |    |     | フジクラ                   | 204     | 178   | 198,292   | 三菱自動車工業              | 20.4  | 17.8  | 9,298      |         |    |     |       |    |     |
| 王子ホールディングス           | 204     | 178  | 110,431   |       |    |     | <b>金属製品 (0.0%)</b>     |         |       |           | マツダ                  | 40.8  | 35.6  | 53,791     |         |    |     |       |    |     |
| 日本製紙                 | 20.4    | 17.8 | 22,552    |       |    |     | S U M C O              | 20.4    | 17.8  | 34,443    | 本田技研工業               | 408   | 1,068 | 1,716,276  |         |    |     |       |    |     |
| <b>化学 (6.7%)</b>     |         |      |           |       |    |     | <b>機械 (5.0%)</b>       |         |       |           | スズキ                  | 204   | 178   | 1,026,704  |         |    |     |       |    |     |
| クラレ                  | 204     | 178  | 302,155   |       |    |     | 日本製鋼所                  | 40.8    | 35.6  | 89,338    | S U B A R U          | 204   | 178   | 473,035    |         |    |     |       |    |     |
| 旭化成                  | 204     | 178  | 163,208   |       |    |     | オークマ                   | 40.8    | 35.6  | 228,302   | ヤマハ発動機               | 204   | 178   | 664,652    |         |    |     |       |    |     |
| レナック・ホールディングス        | 20.4    | 17.8 | 43,716    |       |    |     | アマダ                    | 204     | 178   | 260,503   | <b>精密機器 (3.6%)</b>   |       |       |            |         |    |     |       |    |     |
| 住友化学                 | 204     | 178  | 70,808    |       |    |     | S M C                  | 20.4    | 17.8  | 1,222,148 | テルモ                  | 816   | 712   | 2,797,448  |         |    |     |       |    |     |
| 日産化学                 | 204     | 178  | 1,107,872 |       |    |     | 小松製作所                  | 204     | 178   | 653,260   | ニコン                  | 204   | 178   | 262,728    |         |    |     |       |    |     |
| 東ソー                  | 102     | 89   | 162,514   |       |    |     | 住友重機械工業                | 40.8    | 35.6  | 125,098   | オリンパス                | 816   | 712   | 1,363,480  |         |    |     |       |    |     |
| トクヤマ                 | 40.8    | 35.6 | 80,705    |       |    |     | 日立建機                   | 204     | 178   | 720,188   | H O Y A              | 102   | 89    | 1,334,110  |         |    |     |       |    |     |
| デンカ                  | 40.8    | 35.6 | 95,710    |       |    |     | クボタ                    | 204     | 178   | 357,513   | シチズン時計               | 204   | 178   | 155,750    |         |    |     |       |    |     |
| 信越化学工業               | 204     | 890  | 3,796,740 |       |    |     | 荏原製作所                  | 40.8    | 35.6  | 231,791   | <b>その他製品 (2.5%)</b>  |       |       |            |         |    |     |       |    |     |
| 三井化学                 | 40.8    | 35.6 | 128,872   |       |    |     | ダイキン工業                 | 204     | 178   | 3,809,200 | パナソニックホールディングス       | 204   | 534   | 1,657,536  |         |    |     |       |    |     |
| 三菱ケミカルグループ           | 102     | 89   | 75,222    |       |    |     | 日本精工                   | 204     | 178   | 144,215   | T O P P A Nホールディングス  | 102   | 89    | 295,925    |         |    |     |       |    |     |
| U B E                | 20.4    | 17.8 | 40,459    |       |    |     | N T N                  | 204     | 178   | 47,223    | 大日本印刷                | 102   | 89    | 345,854    |         |    |     |       |    |     |
| 花王                   | 204     | 178  | 975,440   |       |    |     | ジェイテック                 | 204     | 178   | 227,039   | ヤマハ                  | 204   | 178   | 691,886    |         |    |     |       |    |     |
| D I C                | 20.4    | 17.8 | 42,239    |       |    |     | 三井E & S                | 20.4    | -     | -         | 任天堂                  | 204   | 178   | 1,082,418  |         |    |     |       |    |     |
| 富士フイルムホールディングス       | 204     | 178  | 1,484,520 |       |    |     | 日立造船                   | 40.8    | 35.6  | 27,803    | <b>電気・ガス業 (0.2%)</b> |       |       |            |         |    |     |       |    |     |
| 資生堂                  | 204     | 178  | 895,340   |       |    |     | 三菱重工                   | 20.4    | 17.8  | 140,068   | 東京電力ホールディングス         | 20.4  | 17.8  | 11,135     |         |    |     |       |    |     |
| 日東電工                 | 204     | 178  | 1,669,284 |       |    |     | I H I                  | 20.4    | 17.8  | 48,861    | 中部電力                 | 20.4  | 17.8  | 31,595     |         |    |     |       |    |     |
| <b>医薬品 (6.7%)</b>    |         |      |           |       |    |     | <b>電気機器 (24.9%)</b>    |         |       |           | 関西電力                 | 20.4  | 17.8  | 34,496     |         |    |     |       |    |     |
| 協和キリン                | 204     | 178  | 418,211   |       |    |     | コニカミノルタ                | 204     | 178   | 78,533    | 東京瓦斯                 | 40.8  | 35.6  | 119,829    |         |    |     |       |    |     |
| 武田薬品工業               | 204     | 178  | 774,300   |       |    |     | ミネベアミツミ                | 204     | 178   | 413,583   | 大阪瓦斯                 | 40.8  | 35.6  | 88,234     |         |    |     |       |    |     |
| アステラス製薬              | 1,020   | 890  | 1,741,285 |       |    |     | 日立製作所                  | 40.8    | 35.6  | 313,849   | <b>陸運業 (1.3%)</b>    |       |       |            |         |    |     |       |    |     |
| 住友ファーマ               | 204     | 178  | 84,283    |       |    |     | 三菱電機                   | 204     | 178   | 308,652   | 東武鉄道                 | 40.8  | 35.6  | 126,878    |         |    |     |       |    |     |
| 塩野義製薬                | 204     | 178  | 1,220,546 |       |    |     | 富士電機                   | 40.8    | 35.6  | 218,904   | 東急                   | 102   | 89    | 147,206    |         |    |     |       |    |     |
| 中外製薬                 | 612     | 534  | 2,349,066 |       |    |     | 安川電機                   | 204     | 178   | 904,596   | 小田急電鉄                | 102   | 89    | 186,188    |         |    |     |       |    |     |
| エーザイ                 | 204     | 178  | 1,456,930 |       |    |     | ニデック                   | 163.2   | 142.4 | 853,688   | 京王電鉄                 | 40.8  | 35.6  | 157,814    |         |    |     |       |    |     |
| 第一三共                 | 612     | 534  | 2,205,420 |       |    |     | オムロン                   | 204     | 178   | 1,092,030 | 京成電鉄                 | 102   | 89    | 481,668    |         |    |     |       |    |     |

| 銘柄                     | 期首(前期末) |         |           | 当 期 末 |    |                   | 銘柄             | 期首(前期末) |            |     | 当 期 末 |    |               | 銘柄       | 期首(前期末)   |             |     | 当 期 末 |    |     |  |  |
|------------------------|---------|---------|-----------|-------|----|-------------------|----------------|---------|------------|-----|-------|----|---------------|----------|-----------|-------------|-----|-------|----|-----|--|--|
|                        | 株数      | 株数      | 評価額       | 株数    | 株数 | 評価額               |                | 株数      | 株数         | 評価額 | 株数    | 株数 | 評価額           |          | 株数        | 株数          | 評価額 | 株数    | 株数 | 評価額 |  |  |
| 東日本旅客鉄道                | 千株      | 千株      | 千円        |       |    |                   | セブ&アイ・ホールディングス | 千株      | 千株         | 千円  |       |    |               | 住友不動産    | 千株        | 千株          | 千円  |       |    |     |  |  |
| 20.4                   | 17.8    | 136,917 |           |       |    | 高島屋               | 204            | 178     | 939,128    |     |       |    | 489.6         | 427.2    | 1,013,959 |             |     |       |    |     |  |  |
| 西日本旅客鉄道                | 20.4    | 17.8    | 100,516   |       |    | 丸井グループ            | 102            | 89      | 175,107    |     |       |    | ディール・エヌ・イー    | 61.2     | 53.4      | 77,964      |     |       |    |     |  |  |
| 東海旅客鉄道                 | 20.4    | 89      | 297,705   |       |    | イオン               | 204            | 178     | 417,588    |     |       |    | 電通グループ        | 204      | 178       | 773,588     |     |       |    |     |  |  |
| ヤマトホールディングス            | 204     | 178     | 428,891   |       |    | ニトリホールディングス       | -              | 53.4    | 836,244    |     |       |    | オリエンタルランド     | -        | 178       | 828,590     |     |       |    |     |  |  |
| NIPPON EXPRESSホールディングス | 20.4    | 17.8    | 135,030   |       |    | ファーストリテイリング       | 204            | 534     | 18,097,260 |     |       |    | サイバーエージェント    | 163.2    | 142.4     | 112,908     |     |       |    |     |  |  |
| 海運業 (0.4%)             |         |         |           |       |    | 銀行業 (0.7%)        |                |         |            |     |       |    | 楽天グループ        | 204      | 178       | 101,388     |     |       |    |     |  |  |
| 日本郵船                   | 61.2    | 53.4    | 198,274   |       |    | じぶおかフィナンシャルグループ   | 204            | 178     | 217,872    |     |       |    | リクルートホールディングス | 61.2     | 53.4      | 2,321,832   |     |       |    |     |  |  |
| 商船三井                   | 61.2    | 53.4    | 212,104   |       |    | コソルティ・フィナンシャルグループ | 204            | 178     | 120,773    |     |       |    | 日本郵政          | 204      | 178       | 228,908     |     |       |    |     |  |  |
| 川崎汽船                   | 61.2    | 53.4    | 267,160   |       |    | あおぞら銀行            | 20.4           | 17.8    | 51,005     |     |       |    | セコム           | 204      | 178       | 1,804,030   |     |       |    |     |  |  |
| 空運業 (0.3%)             |         |         |           |       |    | 三菱UFJフィナンシャル・グループ | 204            | 178     | 216,359    |     |       |    | 合計            | 株数・金額    | 千株        | 千株          | 千円  |       |    |     |  |  |
| 日本航空                   | -       | 178     | 477,752   |       |    | りそなホールディングス       | 20.4           | 17.8    | 13,949     |     |       |    | 銘柄数<比率>       | 39,045.6 | 41,580.8  | 166,035.069 |     |       |    |     |  |  |
| ANAホールディングス            | 20.4    | 17.8    | 51,744    |       |    | 三井住友フィナンシャルグループ   | 20.4           | 17.8    | 126,308    |     |       |    |               | 225銘柄    | 225銘柄     | <97.2%>     |     |       |    |     |  |  |
| 倉庫・運輸関連業 (0.2%)        |         |         |           |       |    | 干葉銀行              | 204            | 178     | 189,570    |     |       |    |               |          |           |             |     |       |    |     |  |  |
| 三菱倉庫                   | 102     | 89      | 343,095   |       |    | ぶくおかフィナンシャルグループ   | 40.8           | 35.6    | 133,500    |     |       |    |               |          |           |             |     |       |    |     |  |  |
| 情報・通信業 (10.6%)         |         |         |           |       |    | みずほフィナンシャルグループ    | 20.4           | 17.8    | 44,544     |     |       |    |               |          |           |             |     |       |    |     |  |  |
| ネクソン                   | 408     | 356     | 906,732   |       |    | 証券・商品先物取引業 (0.2%) |                |         |            |     |       |    |               |          |           |             |     |       |    |     |  |  |
| メルカリ                   | -       | 178     | 539,162   |       |    | 大和証券グループ本社        | 204            | 178     | 150,392    |     |       |    |               |          |           |             |     |       |    |     |  |  |
| LINEヤフー                | 81.6    | 71.2    | 27,198    |       |    | 野村ホールディングス        | 204            | 178     | 102,439    |     |       |    |               |          |           |             |     |       |    |     |  |  |
| トレンドマイクロ               | 204     | 178     | 992,350   |       |    | 松井証券              | 204            | -       | -          |     |       |    |               |          |           |             |     |       |    |     |  |  |
| 日本電信電話                 | 81.6    | 1,780   | 308,830   |       |    | 保険業 (0.9%)        |                |         |            |     |       |    |               |          |           |             |     |       |    |     |  |  |
| KDDI                   | 1,224   | 1,068   | 4,756,872 |       |    | SOMPOホールディングス     | 40.8           | 35.6    | 224,814    |     |       |    |               |          |           |             |     |       |    |     |  |  |
| ソフトバンク                 | 204     | 178     | 298,239   |       |    | MS&ADインシュアランス     | 61.2           | 53.4    | 287,665    |     |       |    |               |          |           |             |     |       |    |     |  |  |
| 東宝                     | 20.4    | 17.8    | 87,843    |       |    | グループホールディングス      | 20.4           | 17.8    | 54,539     |     |       |    |               |          |           |             |     |       |    |     |  |  |
| NTTデータグループ             | 1,020   | 890     | 1,554,385 |       |    | 第一生命ホールディングス      | 306            | 267     | 879,231    |     |       |    |               |          |           |             |     |       |    |     |  |  |
| コナミグループ                | 204     | 178     | 1,435,214 |       |    | 東京海上ホールディングス      | 40.8           | 35.6    | 89,178     |     |       |    |               |          |           |             |     |       |    |     |  |  |
| ソフトバンクグループ             | 1,224   | 1,068   | 6,656,844 |       |    | T&Dホールディングス       |                |         |            |     |       |    |               |          |           |             |     |       |    |     |  |  |
| 卸売業 (3.3%)             |         |         |           |       |    | その他金融業 (0.8%)     |                |         |            |     |       |    |               |          |           |             |     |       |    |     |  |  |
| 双日                     | 20.4    | 17.8    | 54,574    |       |    | クレディセゾン           | 204            | 178     | 392,134    |     |       |    |               |          |           |             |     |       |    |     |  |  |
| 伊藤忠商事                  | 204     | 178     | 946,604   |       |    | オリックス             | 204            | 178     | 480,956    |     |       |    |               |          |           |             |     |       |    |     |  |  |
| 丸紅                     | 204     | 178     | 388,218   |       |    | 日本取引所グループ         | 204            | 178     | 526,257    |     |       |    |               |          |           |             |     |       |    |     |  |  |
| 豊田通商                   | 204     | 178     | 1,412,786 |       |    | 不動産業 (1.2%)       |                |         |            |     |       |    |               |          |           |             |     |       |    |     |  |  |
| 三井物産                   | 204     | 178     | 952,122   |       |    | 東急不動産ホールディングス     | 204            | 178     | 156,711    |     |       |    |               |          |           |             |     |       |    |     |  |  |
| 住友商事                   | 204     | 178     | 518,336   |       |    | 三井不動産             | 204            | 178     | 578,678    |     |       |    |               |          |           |             |     |       |    |     |  |  |
| 三菱商事                   | 204     | 178     | 1,220,902 |       |    | 三菱地所              | 204            | 178     | 346,032    |     |       |    |               |          |           |             |     |       |    |     |  |  |
| 小売業 (12.9%)            |         |         |           |       |    | 東京建物              | 102            | 89      | 179,157    |     |       |    |               |          |           |             |     |       |    |     |  |  |
| J.フロント リテイリング          | 102     | 89      | 123,087   |       |    |                   |                |         |            |     |       |    |               |          |           |             |     |       |    |     |  |  |
| 三越伊勢丹ホールディングス          | 204     | 178     | 288,805   |       |    |                   |                |         |            |     |       |    |               |          |           |             |     |       |    |     |  |  |

(注1) 銘柄欄の( )内は、期末の国内株式評価額に対する各業種の比率です。  
(注2) 合計欄の<>内は、期末の純資産総額に対する評価額の比率です。  
(注3) 評価額の単位未満は切捨ててあります。

(2) 先物取引の銘柄別期末残高

| 銘柄 | 別       | 当 期 末        |          |
|----|---------|--------------|----------|
|    |         | 買 建 額        | 売 建 額    |
| 国内 | 日 経 平 均 | 百万円<br>4,797 | 百万円<br>- |

## ■投資信託財産の構成

2023年10月24日現在

| 項 目                     | 当 期 末       |       |
|-------------------------|-------------|-------|
|                         | 評 価 額       | 比 率   |
|                         | 千円          | %     |
| 株 式                     | 166,035,069 | 96.2  |
| コ ー ル ・ ロ ー ン 等 、 そ の 他 | 6,581,568   | 3.8   |
| 投 資 信 託 財 産 総 額         | 172,616,638 | 100.0 |

(注) 評価額の単位未満は切捨ててあります。%は、小数点第2位を四捨五入しています。

## ■資産、負債、元本および基準価額の状況

(2023年10月24日)現在

| 項 目                         | 当 期 末            |
|-----------------------------|------------------|
| (A) 資 産                     | 172,603,351,526円 |
| コ ー ル ・ ロ ー ン 等             | 3,135,397,070    |
| 株 式(評価額)                    | 166,035,069,620  |
| 未 収 入 金                     | 1,861,828,136    |
| 未 収 配 当 金                   | 1,294,436,700    |
| 差 入 委 託 証 拠 金               | 276,620,000      |
| (B) 負 債                     | 1,700,409,820    |
| 未 払 金                       | 44,050,820       |
| 未 払 解 約 金                   | 1,656,359,000    |
| (C) 純 資 産 総 額(A - B)        | 170,902,941,706  |
| 元 本                         | 36,667,405,379   |
| 次 期 繰 越 損 益 金               | 134,235,536,327  |
| (D) 受 益 権 総 口 数             | 36,667,405,379口  |
| 1 万 口 当 た り 基 準 価 額 (C / D) | 46,609円          |

(注1) 期首元本額 41,375,064,444円  
追加設定元本額 4,899,570,238円  
一部解約元本額 9,607,229,303円

(注2) 期末における元本の内訳  
みずほ日経平均ファンド<DC年金> 280,874,688円  
インデックスミリオン 936,323,940円  
ボンドミックスミリオン 80,039,314円  
MHAM株式インデックスファンド225 35,258,539,325円  
MHAM株式インデックス225VA [適格機関投資家専用] 102,046,069円  
MHAM株式インデックス225VA2 [適格機関投資家専用] 9,582,043円  
期末元本合計 36,667,405,379円

## ■損益の状況

当期 自2022年10月25日 至2023年10月24日

| 項 目                      | 当 期             |
|--------------------------|-----------------|
| (A) 配 当 等 収 益            | 3,533,538,027円  |
| 受 取 配 当 金                | 3,534,914,836   |
| 受 取 利 息                  | 29,714          |
| そ の 他 収 益 金              | 150,535         |
| 支 払 利 息                  | △1,557,058      |
| (B) 有 価 証 券 売 買 損 益      | 24,143,963,294  |
| 売 買 益                    | 29,871,091,169  |
| 売 買 損                    | △5,727,127,875  |
| (C) 先 物 取 引 等 取 引 損 益    | 679,850,220     |
| 取 引 益                    | 1,379,915,280   |
| 取 引 損                    | △700,065,060    |
| (D) 当 期 損 益 金(A + B + C) | 28,357,351,541  |
| (E) 前 期 繰 越 損 益 金        | 122,563,894,721 |
| (F) 解 約 差 損 益 金          | △32,973,526,697 |
| (G) 追 加 信 託 差 損 益 金      | 16,287,816,762  |
| (H) 合 計(D + E + F + G)   | 134,235,536,327 |
| 次 期 繰 越 損 益 金(H)         | 134,235,536,327 |

(注1) (B)有価証券売買損益および(C)先物取引等取引損益は期末の評価換えによるものを含みます。

(注2) (F)解約差損益金とあるのは中途解約の際、元本から解約価額を差し引いた差額分をいいます。

(注3) (G)追加信託差損益金とあるのは、信託の追加設定の際、追加設定をした価額から元本を差し引いた差額分をいいます。

## 《お知らせ》

### 約款変更のお知らせ

- 新NISA制度の成長投資枠の要件に沿った表記に改めるため、デリバティブの使用目的を明確化しました。  
(2023年7月25日)