

# 運用報告書 (全体版)

第15期<決算日2022年12月19日>

## 米国小型バリュー株ファンド Aコース (為替ヘッジあり) / Bコース (為替ヘッジなし)

当ファンドの仕組みは次の通りです。

商品分類	追加型投信/海外/株式	
信託期間	2015年7月6日から2025年6月18日までです。	
運用方針	主として、米国の株式(預託証券(DR)を含みます。以下同じ。)のうち、小型株を中心に投資を行い、信託財産の中長期的な成長を目指します。	
主要投資対象	米国小型バリュー株ファンド Aコース (為替ヘッジあり) / Bコース (為替ヘッジなし)	米国小型バリュー株マザーファンド受益証券を主要投資対象とします。
	米国小型バリュー株マザーファンド	米国の小型株を主要投資対象とします。
運用方法	米国小型バリュー株マザーファンドを通じて米国の金融商品取引所に上場(これに準ずるものを含みます。)している株式のうち、小型株を中心に投資を行います。株式への投資にあたっては、企業のキャッシュフローや経営陣の質等を分析のうえ株価が割安と判断される銘柄に投資を行います。組入外貨建資産に対して、Aコースは原則として為替ヘッジを行い、為替変動リスクの低減を図り、Bコースは原則として為替ヘッジを行いません。米国小型バリュー株マザーファンドの運用の指図に関する権限の一部(有価証券等の運用の指図に関する権限)をピクトリー・キャピタル・マネジメント・インクに委託します。	
組入制限	米国小型バリュー株ファンド Aコース (為替ヘッジあり) / Bコース (為替ヘッジなし)	株式への実質投資割合には、制限を設けません。外貨建資産への実質投資割合には制限を設けません。
	米国小型バリュー株マザーファンド	株式への投資割合には、制限を設けません。外貨建資産への投資割合には制限を設けません。
分配方針	毎決算時(原則として毎年6月18日および12月18日。ただし、休業日の場合は翌営業日)に、経費控除後の繰越分を含めた配当等収益および売買益(評価益を含みます。)等の全額を分配対象額の範囲とし、分配金額は基準価額の水準および市況動向等を勘案して委託会社が決定します。ただし、分配対象額が少額の場合には分配を行わないことがあります。	

愛称：アメリカン・エンジェル

受益者の皆さまへ

毎々格別のお引立てに預かり厚くお礼申し上げます。

さて、「米国小型バリュー株ファンド Aコース (為替ヘッジあり) / Bコース (為替ヘッジなし)」は、2022年12月19日に第15期の決算を行いました。ここに、運用経過等をご報告申し上げます。

今後とも一層のご愛顧を賜りますようお願い申し上げます。

<運用報告書に関するお問い合わせ先>

コールセンター：0120-104-694

受付時間：営業日の午前9時から午後5時まで

お客さまのお取引内容につきましては、購入された販売会社にお問い合わせください。

アセットマネジメントOne 株式会社

東京都千代田区丸の内1-8-2

<http://www.am-one.co.jp/>

## 米国小型バリュー株ファンド Aコース (為替ヘッジあり)

### ■最近5期の運用実績

決算期	基準価額			Russell 2000 Value インデックス配当込み (円ヘッジベース)		株式 組入比率	投資信託 受益証券、 投資証券 組入比率	純資産 総額
	(分配落)	税込み 分配金	期中 騰落率	(参考指数)	期中 騰落率			
	円	円	%		%	%	%	百万円
11期 (2020年12月18日)	10,110	80	30.7	13,664.42	37.1	91.7	4.4	280
12期 (2021年6月18日)	10,914	1,800	25.8	17,342.54	26.9	91.2	4.1	431
13期 (2021年12月20日)	10,295	580	△0.4	16,846.34	△2.9	90.0	5.0	793
14期 (2022年6月20日)	9,388	0	△8.8	14,083.32	△16.4	87.7	8.9	1,244
15期 (2022年12月19日)	9,671	0	3.0	14,369.76	2.0	94.2	7.9	1,348

(注1) 基準価額の騰落率は分配金込みです。

(注2) 当ファンドはマザーファンドを組入れますので、「株式組入比率」、「投資信託受益証券、投資証券組入比率」は実質比率を記載しております。

(注3) 参考指数は、Russell 2000 Valueインデックス配当込み(米ドルベース)をもとに当社がヘッジコストを考慮し算出したものです。なお、指数の算出にあたっては、基準価額との比較を考慮して前営業日の値を採用し、設定日(2015年7月6日)を10,000として指数化しております(以下同じ)。

(注4) Russell 2000 Valueインデックスはラッセル・インベストメント・グループが開発した指数であり、著作権等の知的財産その他一切の権利はラッセル・インベストメント・グループに帰属します。ラッセル・インベストメント・グループは、対象インデックスの正確性、完全性、信頼性、有用性を保証するものではなく、対象インデックスを用いて行われる事業活動・サービスに関し一切責任を負いません(以下同じ)。

(注5) △(白三角)はマイナスを意味しています(以下同じ)。

### ■当期中の基準価額と市況の推移

年月日	基準価額		Russell 2000 Value インデックス配当込み (円ヘッジベース)		株式 組入比率	投資信託 受益証券、 投資証券 組入比率
		騰落率	(参考指数)	騰落率		
(期首) 2022年6月20日	円	%		%	%	%
6月末	9,388	-	14,083.32	-	87.7	8.9
7月末	9,487	1.1	14,271.22	1.3	86.3	8.9
8月末	9,988	6.4	15,452.49	9.7	85.4	8.2
9月末	9,755	3.9	15,117.98	7.3	89.4	6.8
10月末	8,809	△6.2	13,447.26	△4.5	86.2	7.1
11月末	9,811	4.5	15,042.33	6.8	86.3	7.7
(期末) 2022年12月19日	10,148	8.1	15,101.51	7.2	83.8	6.6
	9,671	3.0	14,369.76	2.0	94.2	7.9

(注1) 騰落率は期首比です。

(注2) 当ファンドはマザーファンドを組入れますので、「株式組入比率」、「投資信託受益証券、投資証券組入比率」は実質比率を記載しております。

## 米国小型バリュー株ファンド Bコース (為替ヘッジなし)

### ■最近5期の運用実績

決算期	基準価額			Russell 2000 Value インデックス配当込み (円換算ベース)		株式 組入比率	投資信託 受益証券、 投資証券 組入比率	純資産 総額
	(分配落)	税込み 分配金	期中 騰落率	(参考指数)	期中 騰落率			
	円	円	%		%	%	%	百万円
11期 (2020年12月18日)	9,744	0	26.9	12,332.51	32.7	93.3	4.4	7,422
12期 (2021年6月18日)	11,033	2,050	34.3	16,738.99	35.7	91.7	4.1	8,439
13期 (2021年12月20日)	10,451	880	2.7	16,758.56	0.1	90.0	5.0	12,780
14期 (2022年6月20日)	10,461	900	8.7	16,936.69	1.1	82.2	8.3	26,794
15期 (2022年12月19日)	10,362	710	5.8	17,767.33	4.9	92.2	7.8	27,057

(注1) 基準価額の騰落率は分配金込みです。

(注2) 当ファンドはマザーファンドを組入れますので、「株式組入比率」、「投資信託受益証券、投資証券組入比率」は実質比率を記載しております。

(注3) 参考指数は、Russell 2000 Valueインデックス配当込み (米ドルベース) をもとに当社が円換算したものです。なお、指数の算出にあたっては基準価額との比較を考慮して前営業日の指数 (米ドルベース) に当日の米ドル為替レート (対顧客電信相場中値) で円換算し、設定日 (2015年7月6日) を10,000として指数化しております (以下同じ)。

### ■当期中の基準価額と市況の推移

年月日	基準価額		Russell 2000 Value インデックス配当込み (円換算ベース)		株式 組入比率	投資信託 受益証券、 投資証券 組入比率
		騰落率	(参考指数)	騰落率		
(期首) 2022年6月20日	円 10,461	% -	16,936.69	% -	% 82.2	% 8.3
6月末	10,695	2.2	17,367.42	2.5	84.6	8.7
7月末	11,118	6.3	18,554.48	9.6	86.4	8.3
8月末	11,207	7.1	18,758.29	10.8	89.1	6.8
9月末	10,586	1.2	17,568.19	3.7	86.3	7.1
10月末	12,106	15.7	20,136.30	18.9	85.5	7.6
11月末	11,805	12.8	18,981.47	12.1	89.1	7.0
(期末) 2022年12月19日	11,072	5.8	17,767.33	4.9	92.2	7.8

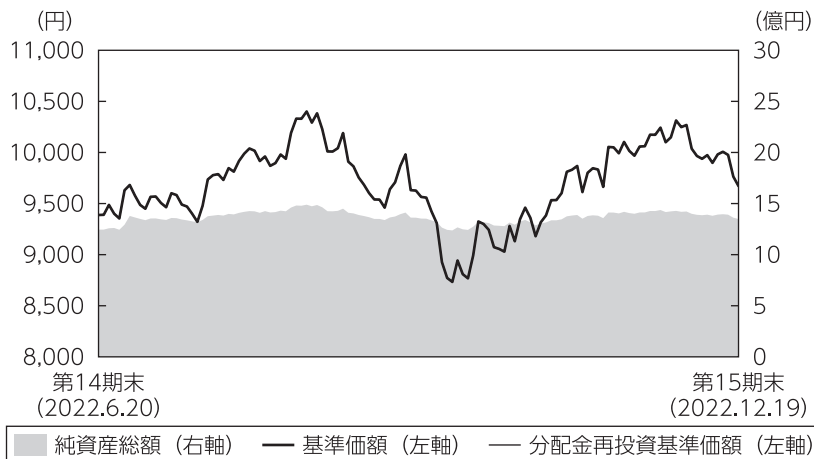
(注1) 期末基準価額は分配金込み、騰落率は期首比です。

(注2) 当ファンドはマザーファンドを組入れますので、「株式組入比率」、「投資信託受益証券、投資証券組入比率」は実質比率を記載しております。

## 米国小型バリュー株ファンド Aコース (為替ヘッジあり) / Bコース (為替ヘッジなし)

■当期の運用経過 (2022年6月21日から2022年12月19日まで)

### ■ 米国小型バリュー株ファンド Aコース (為替ヘッジあり) 基準価額等の推移



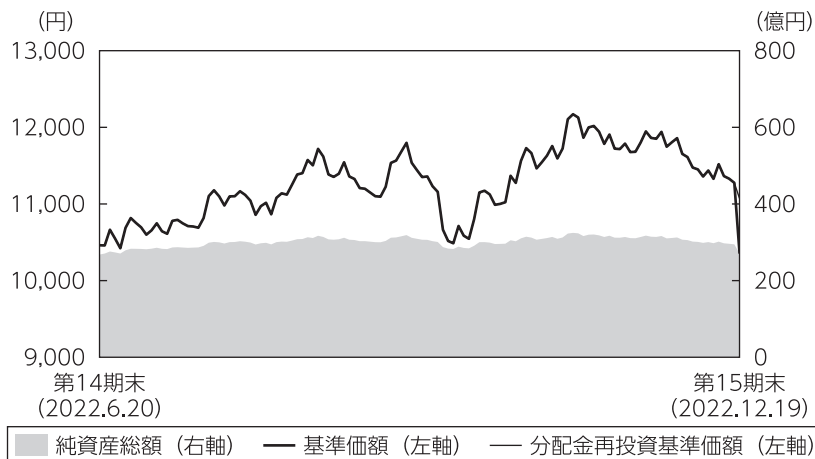
第15期首 : 9,388円  
第15期末 : 9,671円  
(既払分配金0円)  
騰落率 : 3.0%  
(分配金再投資ベース)

- (注1) 分配金再投資基準価額は、税引前の分配金を再投資したものとみなして計算したもので、ファンド運用の実質的なパフォーマンスを示すものではありません。
- (注2) 分配金を再投資するかどうかについてはお客さまがご利用のコースにより異なります。また、ファンドの購入価額により課税条件も異なります。従って、お客さまの損益の状況を示すものではありません。
- (注3) 分配金再投資基準価額は、期首の基準価額に合わせて指数化しています。
- (注4) 当ファンドはベンチマークを定めておりません。

### 基準価額の主な変動要因

堅調な企業決算やインフレ率の鈍化がみられたことなどを背景に米国小型バリュー株が上昇したことに加え、資本財セクター、金融セクターでの銘柄選択などが基準価額にプラスに寄与しました。一方、情報技術セクターにおける銘柄選択はマイナスに影響しました。

## ■ 米国小型バリュー株ファンド Bコース (為替ヘッジなし) 基準価額等の推移



第15期首： 10,461円  
 第15期末： 10,362円  
 (既払分配金710円)  
 騰落率： 5.8%  
 (分配金再投資ベース)

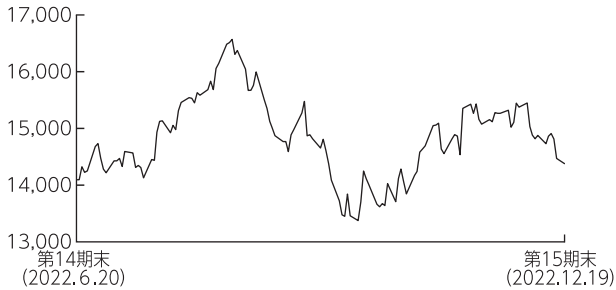
- (注1) 分配金再投資基準価額は、税引前の分配金を再投資したものとみなして計算したもので、ファンド運用の実質的なパフォーマンスを示すものではありません。
- (注2) 分配金を再投資するかどうかについてはお客さまがご利用のコースにより異なります。また、ファンドの購入価額により課税条件も異なります。従って、お客さまの損益の状況を示すものではありません。
- (注3) 分配金再投資基準価額は、期首の基準価額に合わせて指数化しています。
- (注4) 当ファンドはベンチマークを定めておりません。

## 基準価額の主な変動要因

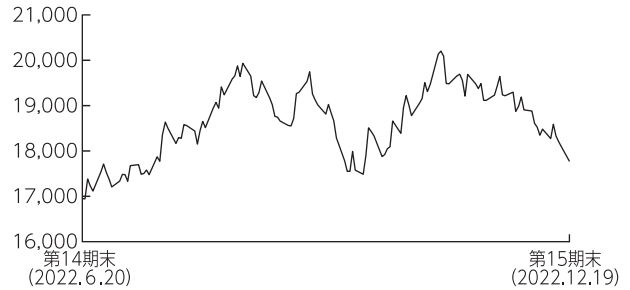
堅調な企業決算やインフレ率の鈍化がみられたことなどを背景に米国小型バリュー株が上昇したことに加え、資本財セクター、金融セクターでの銘柄選択などが基準価額にプラスに寄与しました。一方、情報技術セクターにおける銘柄選択はマイナスに影響しました。

## 投資環境

<Russell 2000 Valueインデックス配当込み (円ヘッジベース) の推移>

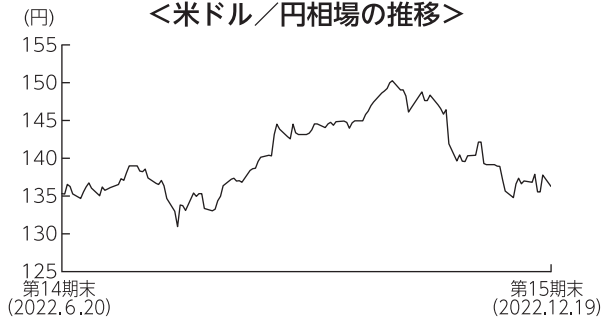


<Russell 2000 Valueインデックス配当込み (円換算ベース) の推移>



米国小型バリュー株は上昇しました。期首から9月末にかけては、堅調な企業決算や経済指標を背景に上昇する場面もありましたが、FOMC（米連邦公開市場委員会）でのタカ派な見通し発表などを背景に大幅に下落しました。しかしその後、インフレ率の鈍化が見られたことで金融引き締めへの緩和期待が高まり、市場は反発しました。期末にかけては、12月FOMCで再びタカ派の見通しが公表され、景気後退懸念から上値が重い相場展開が続きました。

<米ドル／円相場の推移>



作成期では円安ドル高が小幅に進みました。期前半では高騰する物価抑制のため引き締めを急ぐ米国と緩和を維持する日本の金融政策の違いを背景に、大幅に円安ドル高が進みました。期後半は米国の物価上昇に鈍化傾向がみられたことから利上げペースの緩和観測が広がり、円高ドル安方向に反転し、円の下落幅を縮小しました。

## ポートフォリオについて

### ●米国小型バリュー株ファンド Aコース（為替ヘッジあり）

当ファンドの主要投資対象は米国小型バリュー株マザーファンドであり、マザーファンド受益証券の組入比率を高位に維持しました。なお実質外貨建資産に対しては、為替ヘッジを行いました。

### ●米国小型バリュー株ファンド Bコース（為替ヘッジなし）

当ファンドの主要投資対象は米国小型バリュー株マザーファンドであり、マザーファンド受益証券の組入比率を高位に維持しました。なお実質外貨建資産に対しては、為替ヘッジを行いませんでした。

### ●米国小型バリュー株マザーファンド

米国の小型株を主要投資対象とし、優秀な経営陣が株主資本を高収益事業に配分することで利益率を高め、キャッシュフローが着実に拡大しているにもかかわらず、事業価値が過小評価されている企業を選別し、銘柄入替や保有比率調整を実施しました。上記の運用方針に沿った銘柄への選別投資を行った結果、業種配分については、金融や資本財・サービスへの投資比率が高めとなりました。また、株式組入比率は高位を維持しました。

#### 〔上位5業種〕 (2022年6月20日現在)

順位	業種	比率
1	金融	30.4%
2	不動産	10.8%
3	エネルギー	10.2%
4	ヘルスケア	9.1%
5	資本財・サービス	8.1%

#### (2022年12月19日現在)

順位	業種	比率
1	金融	32.1%
2	資本財・サービス	14.1%
3	不動産	10.7%
4	一般消費財・サービス	9.0%
5	素材	8.6%

#### 〔上位5銘柄〕 (2022年6月20日現在)

順位	銘柄	業種	比率
1	WHITE MOUNTAINS INSURANCE GROUP LTD	金融	4.5%
2	EQUITY COMMONWEALTH	不動産	3.9%
3	FOUR CORNERS PROPERTY TRUST INC	不動産	3.0%
4	KEMPER CORP	金融	3.0%
5	GLOBE LIFE INC	金融	2.9%

#### (2022年12月19日現在)

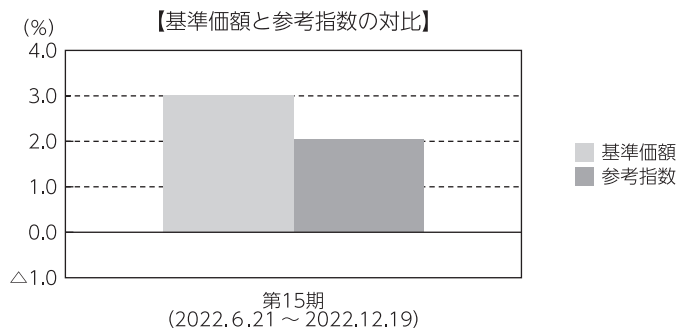
順位	銘柄	業種	比率
1	GLOBE LIFE INC	金融	3.8%
2	KEMPER CORP	金融	3.6%
3	PRIMERICA INC	金融	3.6%
4	FEDERATED HERMES INC	金融	3.5%
5	FOUR CORNERS PROPERTY TRUST INC	不動産	3.1%

(注1) 比率は純資産総額に対する評価額の割合です。

(注2) 業種は、世界産業分類基準（GICS）の11セクターに基づいて分類しています。

## ■ 米国小型バリューストックファンド Aコース（為替ヘッジあり） ベンチマークとの差異について

当ファンドは運用の目標となるベンチマークを設けておりません。以下のグラフは、当ファンドの基準価額と参考指数の騰落率の対比です。



(注) 基準価額の騰落率は分配金（税引前）込みです。

## 分配金

当期の収益分配金は、基準価額の水準や市況動向等を勘案した結果、分配を見送らせていただきました。なお、収益分配に充てなかった収益については、運用の基本方針に基づいて運用を行います。

## ■ 分配原資の内訳（1万口当たり）

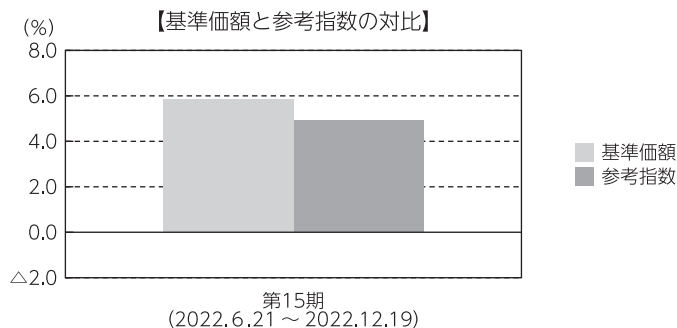
項目	当期
	2022年6月21日 ～2022年12月19日
当期分配金（税引前）	－円
対基準価額比率	－%
当期の収益	－円
当期の収益以外	－円
翌期繰越分配対象額	72円

- (注1) 「当期の収益」および「当期の収益以外」は、小数点以下切捨てで算出しているためこれらを合計した額と「当期分配金（税引前）」の額が一致しない場合があります。
- (注2) 当期分配金の「対基準価額比率」は「当期分配金（税引前）」の期末基準価額（分配金込み）に対する比率で、ファンドの収益率とは異なります。また、小数点第3位を四捨五入しています。
- (注3) 「当期の収益」は「経費控除後の配当等収益」および「経費控除後・繰越欠損補填後の売買益（含、評価益）」から分配に充当した金額です。また、「当期の収益以外」は「分配準備積立金」および「収益調整金」から分配に充当した金額です。



## ■ 米国小型バリューストックファンド Bコース (為替ヘッジなし) ベンチマークとの差異について

当ファンドは運用の目標となるベンチマークを設けておりません。以下のグラフは、当ファンドの基準価額と参考指数の騰落率の対比です。



(注) 基準価額の騰落率は分配金 (税引前) 込みです。

## 分配金

当期の収益分配金は、基準価額の水準や市況動向等を勘案して、下記のとおりといたしました。なお、収益分配に充てなかった収益については、運用の基本方針に基づいて運用を行います。

## ■ 分配原資の内訳 (1万口当たり)

項目	当期
	2022年6月21日 ~2022年12月19日
当期分配金 (税引前)	710円
対基準価額比率	6.41%
当期の収益	586円
当期の収益以外	123円
翌期繰越分配対象額	361円

- (注1) 「当期の収益」および「当期の収益以外」は、小数点以下切捨てで算出しているためこれらを合計した額と「当期分配金 (税引前)」の額が一致しない場合があります。
- (注2) 当期分配金の「対基準価額比率」は「当期分配金 (税引前)」の期末基準価額 (分配金込み) に対する比率で、ファンドの収益率とは異なります。また、小数点第3位を四捨五入しています。
- (注3) 「当期の収益」は「経費控除後の配当等収益」および「経費控除後・繰越欠損補填後の売買益 (含、評価益)」から分配に充当した金額です。また、「当期の収益以外」は「分配準備積立金」および「収益調整金」から分配に充当した金額です。

## 今後の運用方針

### ●米国小型バリュー株ファンド Aコース（為替ヘッジあり）

当ファンドの運用方針に従い、マザーファンド受益証券の組入比率を高位に維持する方針です。なお実質外貨建資産に対しては、引き続き為替ヘッジを行う方針です。

### ●米国小型バリュー株ファンド Bコース（為替ヘッジなし）

当ファンドの運用方針に従い、マザーファンド受益証券の組入比率を高位に維持する方針です。なお実質外貨建資産に対しては、原則として為替ヘッジを行いません。

### ●米国小型バリュー株マザーファンド

当面は不透明感が漂う相場が続くと想定されますが、中長期的視点に立った徹底したボトムアップ・リサーチに基づき銘柄を厳選し、先行きが不透明な環境下でもリターンを着実に積み上げていくことに注力して参ります。ファンドでは引き続き、下値リスクを管理しつつ、財務基盤が強固で安定的にキャッシュフローを創出できると考える企業に投資を行う方針です。

## 米国小型バリュー株ファンド Aコース (為替ヘッジあり)

### ■ 1万口当たりの費用明細

項目	第15期		項目の概要
	(2022年6月21日 ～2022年12月19日)		
	金額	比率	
(a) 信託報酬	98円	1.009%	(a) 信託報酬＝期中の平均基準価額×信託報酬率 期中の平均基準価額は9,705円です。
(投信会社)	( 64)	(0.658)	投信会社分は、信託財産の運用、運用報告書等各种書類の作成、基準価額の算出等の対価
(販売会社)	( 32)	(0.329)	販売会社分は、購入後の情報提供、交付運用報告書等各种書類の送付、口座内でのファンドの管理等の対価
(受託会社)	( 2)	(0.022)	受託会社分は、運用財産の保管・管理、投信会社からの運用指図の実行等の対価
(b) 売買委託手数料	12	0.122	(b) 売買委託手数料＝期中の売買委託手数料÷期中の平均受益権口数 売買委託手数料は、組入有価証券等の売買の際に発生する手数料
(株式)	( 11)	(0.111)	
(投資証券)	( 1)	(0.011)	
(c) 有価証券取引税	0	0.001	(c) 有価証券取引税＝期中の有価証券取引税÷期中の平均受益権口数 有価証券取引税は、有価証券の取引の都度発生する取引に関する税金
(株式)	( 0)	(0.001)	
(投資証券)	( 0)	(0.000)	
(d) その他費用	2	0.022	(d) その他費用＝期中のその他費用÷期中の平均受益権口数
(監査費用)	( 0)	(0.002)	監査費用は、監査法人等に支払うファンドの監査にかかる費用
(その他)	( 2)	(0.021)	その他は、信託事務の処理に要する諸費用等
合計	112	1.154	

(注1) 期中の費用(消費税等のかかるものは消費税等を含む)は追加・解約によって受益権口数に変動があるため、簡便法により算出した結果です。なお、売買委託手数料、有価証券取引税およびその他費用は、このファンドが組入れているマザーファンドが支払った金額のうち、このファンドに対応するものを含みます。

(注2) 金額欄は項目ごとに円未満は四捨五入してあります。

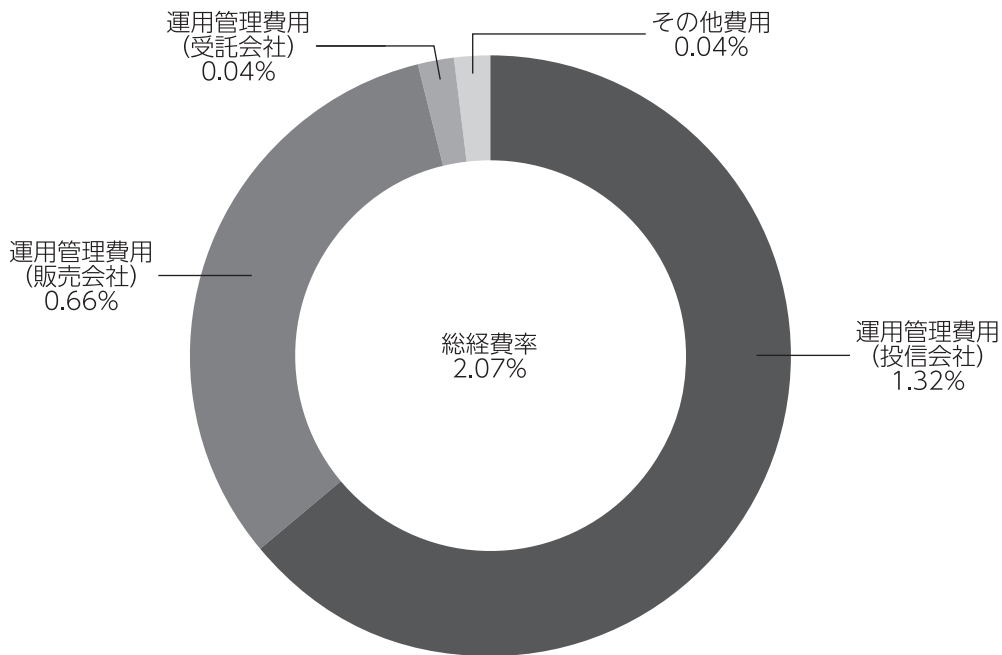
(注3) 比率欄は「1万口当たりのそれぞれの費用金額」を期中の平均基準価額で除して100を乗じたものです。

## 米国小型バリュー株ファンド Aコース (為替ヘッジあり)

### (参考情報)

#### ◆総経費率

当期中の運用・管理にかかった費用の総額を期中の平均受益権口数に期中の平均基準価額（1口当たり）を乗じた数で除した総経費率（年率）は2.07%です。



(注1) 1万口当たりの費用明細において用いた簡便法により算出したものです。

(注2) 各費用は、原則として、募集手数料、売買委託手数料および有価証券取引税を含みません。

(注3) 各比率は、年率換算した値です。

(注4) 上記の前提条件で算出したものです。このため、これらの値はあくまでも参考であり、実際に発生した費用の比率と異なります。

## 米国小型バリュー株ファンド Aコース (為替ヘッジあり)

### ■親投資信託受益証券の設定、解約状況 (2022年6月21日から2022年12月19日まで)

	設 定		解 約	
	□ 数	金 額	□ 数	金 額
米国小型バリュー株マザーファンド	千□ 147,018	千円 322,000	千□ 137,466	千円 306,000

### ■株式売買金額の平均組入株式時価総額に対する割合

項 目	米国小型バリュー株マザーファンド
(a) 期 中 の 株 式 売 買 金 額	31,584,916千円
(b) 期 中 の 平 均 組 入 株 式 時 価 総 額	27,323,564千円
(c) 売 買 高 比 率(a)／(b)	1.15

(注) (b)は各月末の組入株式時価総額の平均です。

### ■利害関係人との取引状況等 (2022年6月21日から2022年12月19日まで)

#### 【米国小型バリュー株ファンド Aコース (為替ヘッジあり) における利害関係人との取引状況等】

期中の利害関係人との取引状況

決 算 期	当 期					
	買付額等 A	うち利害関係人 との取引状況 B	$\frac{B}{A}$	売付額等 C	うち利害関係人 との取引状況 D	$\frac{D}{C}$
金 銭 信 託	百万円 0.003373	百万円 0.003373	% 100.0	百万円 0.003373	百万円 0.003373	% 100.0

#### 【米国小型バリュー株マザーファンドにおける利害関係人との取引状況等】

期中の利害関係人との取引状況

決 算 期	当 期					
	買付額等 A	うち利害関係人 との取引状況 B	$\frac{B}{A}$	売付額等 C	うち利害関係人 との取引状況 D	$\frac{D}{C}$
金 銭 信 託	百万円 0.013538	百万円 0.013538	% 100.0	百万円 0.013538	百万円 0.013538	% 100.0

平均保有割合 4.3%

(注) 平均保有割合とは、マザーファンドの残存口数の合計に対する当該ベビーファンドのマザーファンド所有口数の割合。

利害関係人とは、投資信託及び投資法人に関する法律第11条第1項に規定される利害関係人であり、当期における当ファンドにかかる利害関係人とは、みずほ信託銀行です。

## ■組入資産の明細

親投資信託残高

	期首 (前期末)	当 期 末	
	□ 数	□ 数	評 価 額
米 国 小 型 バ リ ュ ー 株 マ ザ ー フ ァ ン ド	千□ 602,758	千□ 612,310	千円 1,335,877

<補足情報>

### ■米国小型バリューストックマザーファンドの組入資産の明細

21頁をご参照ください。

## ■投資信託財産の構成

2022年12月19日現在

項 目	当 期 末	
	評 価 額	比 率
米 国 小 型 バ リ ュ ー 株 マ ザ ー フ ァ ン ド	千円 1,335,877	% 96.6
コ ー ル ・ ロ ー ン 等 、 そ の 他	46,701	3.4
投 資 信 託 財 産 総 額	1,382,579	100.0

(注1) 評価額の単位未満は切捨ててあります。％は、小数点第2位を四捨五入しています。

(注2) 期末の米国小型バリューストックマザーファンドの外貨建資産の投資信託財産総額に対する比率は、29,672,257千円、99.0％です。

(注3) 外貨建資産は、期末の時価をわが国の対顧客電信売買相場の仲値により邦貨換算したものです。なお、2022年12月19日における邦貨換算レートは、1アメリカ・ドル=136.22円、1カナダ・ドル=99.63円です。

## 米国小型バリュース株ファンド Aコース (為替ヘッジあり)

### ■資産、負債、元本および基準価額の状況

(2022年12月19日)現在

項 目	当 期 末
(A) 資 産	2,698,300,507円
コ ー ル ・ ロ ー ン 等	46,701,983
米 国 小 型 バ リ ュ ー 株 マ ザ ー フ ァ ン ド (評 価 額)	1,335,877,038
未 収 入 金	1,315,721,486
(B) 負 債	1,349,479,174
未 払 金	1,335,658,273
未 払 信 託 報 酬	13,796,998
そ の 他 未 払 費 用	23,903
(C) 純 資 産 総 額 (A - B)	1,348,821,333
元 本	1,394,647,897
次 期 繰 越 損 益 金	△45,826,564
(D) 受 益 権 総 口 数	1,394,647,897口
1 万 口 当 た り 基 準 価 額 (C / D)	9,671円

(注) 期首における元本額は1,326,057,836円、当期中における追加設定元本額は154,028,754円、同解約元本額は85,438,693円です。

### ■損益の状況

当期 自2022年6月21日 至2022年12月19日

項 目	当 期
(A) 配 当 等 収 益	△12,774円
受 取 利 息	599
支 払 利 息	△13,373
(B) 有 価 証 券 売 買 損 益	49,548,565
売 買 益	285,251,932
売 買 損	△235,703,367
(C) 信 託 報 酬 等	△13,973,037
(D) 当 期 損 益 金 (A + B + C)	35,562,754
(E) 前 期 繰 越 損 益 金	△133,046,409
(F) 追 加 信 託 差 損 益 金	51,657,091
(配 当 等 相 当 額)	(650,541)
(売 買 損 益 相 当 額)	(51,006,550)
(G) 合 計 (D + E + F)	△45,826,564
次 期 繰 越 損 益 金 (G)	△45,826,564
追 加 信 託 差 損 益 金	51,657,091
(配 当 等 相 当 額)	(792,385)
(売 買 損 益 相 当 額)	(50,864,706)
分 配 準 備 積 立 金	9,315,363
繰 越 損 益 金	△106,799,018

(注1) (B)有価証券売買損益は期末の評価換えによるものを含みます。

(注2) (C)信託報酬等には信託報酬に対する消費税等相当額を含めて表示しています。

(注3) (F)追加信託差損益金とあるのは、信託の追加設定の際、追加設定をした価額から元本を差し引いた差額分をいいます。

(注4) 信託財産の運用の指図に係る権限を委託するために要する費用は、当期は米国小型バリュース株マザーファンド5,650,748円で、委託者報酬から支弁しております。

(注5) 分配金の計算過程

項 目	当 期
(a) 経 費 控 除 後 の 配 当 等 収 益	9,315,363円
(b) 経 費 控 除 後 の 有 価 証 券 売 買 等 損 益	0
(c) 収 益 調 整 金	792,385
(d) 分 配 準 備 積 立 金	0
(e) 当 期 分 配 対 象 額 (a + b + c + d)	10,107,748
(f) 1 万 口 当 た り 当 期 分 配 対 象 額	72.48
(g) 分 配 金	0
(h) 1 万 口 当 た り 分 配 金	0

### ■分配金のお知らせ

当期の収益分配金は、基準価額の水準や市況動向等を勘案した結果、分配を見送らせていただきました。

## 米国小型バリュー株ファンド Bコース (為替ヘッジなし)

### ■ 1万口当たりの費用明細

項目	第15期		項目の概要
	(2022年6月21日 ～2022年12月19日)		
	金額	比率	
(a) 信託報酬	114円	1.009%	(a) 信託報酬＝期中の平均基準価額×信託報酬率 期中の平均基準価額は11,272円です。
(投信会社)	( 74)	(0.658)	投信会社分は、信託財産の運用、運用報告書等各种書類の作成、基準価額の算出等の対価
(販売会社)	( 37)	(0.329)	販売会社分は、購入後の情報提供、交付運用報告書等各种書類の送付、口座内でのファンドの管理等の対価
(受託会社)	( 2)	(0.022)	受託会社分は、運用財産の保管・管理、投信会社からの運用指図の実行等の対価
(b) 売買委託手数料	14	0.121	(b) 売買委託手数料＝期中の売買委託手数料÷期中の平均受益権口数 売買委託手数料は、組入有価証券等の売買の際に発生する手数料
(株式)	( 12)	(0.110)	
(投資証券)	( 1)	(0.011)	
(c) 有価証券取引税	0	0.001	(c) 有価証券取引税＝期中の有価証券取引税÷期中の平均受益権口数 有価証券取引税は、有価証券の取引の都度発生する取引に関する税金
(株式)	( 0)	(0.001)	
(投資証券)	( 0)	(0.000)	
(d) その他費用	1	0.011	(d) その他費用＝期中のその他費用÷期中の平均受益権口数
(監査費用)	( 0)	(0.001)	監査費用は、監査法人等に支払うファンドの監査にかかる費用
(その他)	( 1)	(0.010)	その他は、信託事務の処理に要する諸費用等
合計	129	1.142	

(注1) 期中の費用(消費税等のかかるものは消費税等を含む)は追加・解約によって受益権口数に変動があるため、簡便法により算出した結果です。なお、売買委託手数料、有価証券取引税およびその他費用は、このファンドが組入れているマザーファンドが支払った金額のうち、このファンドに対応するものを含みます。

(注2) 金額欄は項目ごとに円未満は四捨五入してあります。

(注3) 比率欄は「1万口当たりのそれぞれの費用金額」を期中の平均基準価額で除して100を乗じたものです。

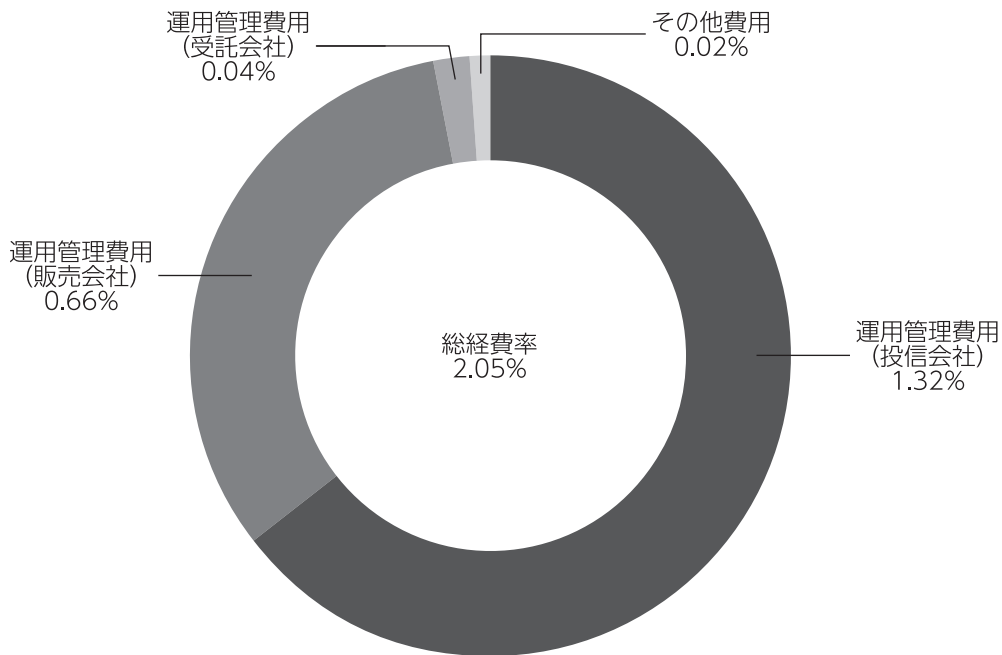


## 米国小型バリュー株ファンド Bコース (為替ヘッジなし)

### (参考情報)

#### ◆総経費率

当期中の運用・管理にかかった費用の総額を期中の平均受益権口数に期中の平均基準価額（1口当たり）を乗じた数で除した総経費率（年率）は2.05%です。



(注1) 1万口当たりの費用明細において用いた簡便法により算出したものです。

(注2) 各費用は、原則として、募集手数料、売買委託手数料および有価証券取引税を含みません。

(注3) 各比率は、年率換算した値です。

(注4) 上記の前提条件で算出したものです。このため、これらの値はあくまでも参考であり、実際に発生した費用の比率と異なります。

## 米国小型バリュー株ファンド Bコース (為替ヘッジなし)

### ■親投資信託受益証券の設定、解約状況 (2022年6月21日から2022年12月19日まで)

	設 定		解 約	
	□ 数	金 額	□ 数	金 額
米国小型バリュー株マザーファンド	千口 1,379,447	千円 2,850,000	千口 1,525,403	千円 3,450,000

### ■株式売買金額の平均組入株式時価総額に対する割合

項 目	米国小型バリュー株マザーファンド
(a) 期 中 の 株 式 売 買 金 額	31,584,916千円
(b) 期 中 の 平 均 組 入 株 式 時 価 総 額	27,323,564千円
(c) 売 買 高 比 率(a)／(b)	1.15

(注) (b)は各月末の組入株式時価総額の平均です。

### ■利害関係人との取引状況等 (2022年6月21日から2022年12月19日まで)

#### 【米国小型バリュー株ファンド Bコース (為替ヘッジなし) における利害関係人との取引状況等】

期中の利害関係人との取引状況

決 算 期	当 期					
	買付額等 A	うち利害関係人 との取引状況 B	$\frac{B}{A}$	売付額等 C	うち利害関係人 との取引状況 D	$\frac{D}{C}$
金 銭 信 託	百万円 0.062762	百万円 0.062762	% 100.0	百万円 0.062762	百万円 0.062762	% 100.0

#### 【米国小型バリュー株マザーファンドにおける利害関係人との取引状況等】

期中の利害関係人との取引状況

決 算 期	当 期					
	買付額等 A	うち利害関係人 との取引状況 B	$\frac{B}{A}$	売付額等 C	うち利害関係人 との取引状況 D	$\frac{D}{C}$
金 銭 信 託	百万円 0.013538	百万円 0.013538	% 100.0	百万円 0.013538	百万円 0.013538	% 100.0

平均保有割合 95.7%

(注) 平均保有割合とは、マザーファンドの残存口数の合計に対する当該ベビーファンドのマザーファンド所有口数の割合。

利害関係人とは、投資信託及び投資法人に関する法律第11条第1項に規定される利害関係人であり、当期における当ファンドにかかる利害関係人とは、みずほ信託銀行です。

## ■組入資産の明細

親投資信託残高

	期首 (前期末)	当 期 末	
	□ 数	□ 数	評 価 額
米 国 小 型 バ リ ュ ー 株 マ ザ ー フ ァ ン ド	千□ 12,166,726	千□ 12,020,770	千円 26,225,715

<補足情報>

### ■米国小型バリューストックマザーファンドの組入資産の明細

21頁をご参照ください。

## ■投資信託財産の構成

2022年12月19日現在

項 目	当 期 末	
	評 価 額	比 率
米 国 小 型 バ リ ュ ー 株 マ ザ ー フ ァ ン ド	千円 26,225,715	% 89.6
コ ー ル ・ ロ ー ン 等 、 そ の 他	3,050,847	10.4
投 資 信 託 財 産 総 額	29,276,562	100.0

(注1) 評価額の単位未満は切捨ててあります。％は、小数点第2位を四捨五入しています。

(注2) 期末の米国小型バリューストックマザーファンドの外貨建資産の投資信託財産総額に対する比率は、29,672,257千円、99.0%です。

(注3) 外貨建資産は、期末の時価をわが国の対顧客電信売買相場の仲値により邦貨換算したものです。なお、2022年12月19日における邦貨換算レートは、1アメリカ・ドル=136.22円、1カナダ・ドル=99.63円です。

## 米国小型バリューストックファンド Bコース (為替ヘッジなし)

### ■資産、負債、元本および基準価額の状況

(2022年12月19日)現在

項 目	当 期 末
(A) 資 産	29,276,562,860円
コ ー ル ・ ロ ー ン 等	710,847,285
米 国 小 型 バ リ ュ ー ス ト ッ ク マ ザ ー フ ァ ン ド ( 評 価 額 )	26,225,715,575
未 収 入 金	2,340,000,000
(B) 負 債	2,219,509,698
未 払 収 益 分 配 金	1,854,020,203
未 払 解 約 金	60,614,782
未 払 信 託 報 酬	304,434,560
そ の 他 未 払 費 用	440,153
(C) 純 資 産 総 額 (A - B)	27,057,053,162
元 本	26,112,960,611
次 期 繰 越 損 益 金	944,092,551
(D) 受 益 権 総 口 数	26,112,960,611口
1 万 口 当 た り 基 準 価 額 (C / D)	10,362円

(注) 期首における元本額は25,613,586,213円、当期中における追加設定元本額は2,110,937,309円、同解約元本額は1,611,562,911円です。

### ■損益の状況

当期 自2022年6月21日 至2022年12月19日

項 目	当 期
(A) 配 当 等 収 益	△135,902円
受 取 利 息	6,445
支 払 利 息	△142,347
(B) 有 価 証 券 売 買 損 益	1,835,609,716
売 買 益	1,967,876,349
売 買 損	△132,266,633
(C) 信 託 報 酬 等	△304,874,713
(D) 当 期 損 益 金 (A + B + C)	1,530,599,101
(E) 追 加 信 託 差 損 益 金	1,267,513,653
( 配 当 等 相 当 額 )	(146,886,344)
( 売 買 損 益 相 当 額 )	(1,120,627,309)
(F) 合 計 (D + E)	2,798,112,754
(G) 収 益 分 配 金	△1,854,020,203
次 期 繰 越 損 益 金 (F + G)	944,092,551
追 加 信 託 差 損 益 金	944,092,551
( 売 買 損 益 相 当 額 )	(944,092,551)

(注1) (B)有価証券売買損益は期末の評価換えによるものを含みます。

(注2) (C)信託報酬等には信託報酬に対する消費税等相当額を含めて表示しています。

(注3) (E)追加信託差損益金とあるのは、信託の追加設定の際、追加設定をした価額から元本を差し引いた差額分をいいます。

(注4) 信託財産の運用の指図に係る権限を委託するために要する費用は、当期は米国小型バリューストックマザーファンド125,904,373円で、委託者報酬から支弁しております。

(注5) 分配金の計算過程

項 目	当 期
(a) 経 費 控 除 後 の 配 当 等 収 益	238,096,545円
(b) 経 費 控 除 後 の 有 価 証 券 売 買 等 損 益	1,292,502,556
(c) 収 益 調 整 金	1,267,513,653
(d) 分 配 準 備 積 立 金	0
(e) 当 期 分 配 対 象 額 ( a + b + c + d )	2,798,112,754
(f) 1 万 口 当 た り 当 期 分 配 対 象 額	1,071.54
(g) 分 配 金	1,854,020,203
(h) 1 万 口 当 た り 分 配 金	710

■分配金のお知らせ

1 万口当たり分配金 710 円

※分配金を再投資する場合、分配金は税引後自動的に無手数料で再投資されます。

分配金の課税上の取扱いについて

- ・追加型株式投資信託の分配金には、課税扱いとなる「普通分配金」と、非課税扱いとなる「元本払戻金（特別分配金）」があります。
  - 分配落ち後の基準価額が個別元本と同額または個別元本を上回る場合には、分配金の全額が普通分配金となります。
  - 分配落ち後の基準価額が個別元本を下回る場合には、下回る部分の額が元本払戻金（特別分配金）、分配金から元本払戻金（特別分配金）を控除した額が普通分配金となります。
- ・元本払戻金（特別分配金）が発生した場合は、分配金発生時における受益者毎の個別元本から当該元本払戻金（特別分配金）を控除した額が、その後の受益者毎の個別元本となります。

米国小型バリュー株ファンド Aコース (為替ヘッジあり) / Bコース (為替ヘッジなし)

■組入資産の明細

<補足情報>

■米国小型バリュー株マザーファンドの組入資産の明細

下記は、米国小型バリュー株マザーファンド (12,633,080,907口) の内容です。

(1) 外国株式

銘柄	2022年6月20日現在		2022年12月19日現在		業種等
	株数	株数	評価額		
			外貨建金額	邦貨換算金額	
(アメリカ)	百株	百株	千アメリカ・ドル	千円	
ALLEGHANY CORP	57.4	—	—	—	保険
HEALTHWAYS INC	1,151	—	—	—	ヘルスケア・プロバイダー/ヘルスケア・サービス
APPLIED INDUSTRIAL TECH INC	—	283.2	3,493	475,892	商社・流通業
BLACK HILLS CORP	473.7	490.8	3,374	459,640	総合公益事業
SYNOVUS FINANCIAL CORP	567	584.2	2,093	285,213	銀行
COMSTOCK RESOURCES INC	1,319.4	614.2	907	123,575	石油・ガス・消耗燃料
COLUMBIA SPORTSWEAR CO	—	310.7	2,623	357,337	繊維・アパレル・贅沢品
FEDERATED HERMES INC	1,802.9	1,986.7	7,068	962,895	資本市場
WENDY'S CO	638.1	1,062.2	2,453	334,240	ホテル・レストラン・レジャー
FIRST BANCORP PUERTO RICO	3,072.6	2,413.2	2,997	408,277	銀行
EURONET WORLDWIDE INC	243.43	—	—	—	情報技術サービス
WHITE MOUNTAINS INSURANCE GROUP LTD	71.4	42.2	5,744	782,472	保険
BANNER CORPORATION	447	321.7	1,980	269,724	銀行
GRANITE CONSTRUCTION INC	—	731.4	2,556	348,311	建設・土木
SOUTH STATE CORP	243.69	551.39	4,107	559,496	銀行
ENCOMPASS HEALTH CORP	464.7	807.6	4,655	634,214	ヘルスケア・プロバイダー/ヘルスケア・サービス
DINEEQUITY INC	443.9	—	—	—	ホテル・レストラン・レジャー
WORLD WRESTLING ENTMT INC	465.2	113.5	837	114,071	娯楽
MCGRATH RENTCORP	243	143.8	1,401	190,928	商社・流通業
NCR CORP	1,525.7	—	—	—	ソフトウェア
OLIN CORP	801.8	818.7	4,208	573,229	化学
PINNACLE FINANCIAL PARTNERS	209.4	—	—	—	銀行
PDC ENERGY INC	742.9	317	1,972	268,719	石油・ガス・消耗燃料
FLUOR CORP (NEW)	1,255.1	1,002.8	3,355	457,068	建設・土木
SELECTIVE INSURANCE GROUP	—	147.3	1,274	173,564	保険
SKYWEST INC	383.7	—	—	—	旅客航空輸送業
VERINT SYSTEMS INC	669.94	1,511.74	5,392	734,549	ソフトウェア
ACI WORLDWIDE INC	—	1,863.8	3,813	519,452	ソフトウェア
TIMKEN CO	—	348.1	2,420	329,746	機械
GLOBE LIFE INC	601.04	655.14	7,632	1,039,682	保険
UMB FINANCIAL CORP	247.78	334.48	2,599	354,114	銀行
LIGHT & WONDER INC	—	394.5	2,490	339,199	ホテル・レストラン・レジャー
SAFETY INSURANCE GROUP INC	—	129.8	1,066	145,323	保険
HALOZYME THERAPEUTICS INC	1,079.8	883	5,020	683,924	バイオテクノロジー
WOLVERINE WORLD WIDE INC	1,349.6	—	—	—	繊維・アパレル・贅沢品
CARTER'S INC	189.1	359.7	2,493	339,607	繊維・アパレル・贅沢品
BELDEN INC	—	220	1,617	220,297	電子装置・機器・部品
NORTHWESTERN CORP	574.3	—	—	—	総合公益事業
H&E EQUIPMENT SERVICES INC	509	668.6	2,921	398,005	商社・流通業
NORTHERN OIL AND GAS INC	1,774.8	1,072.6	3,403	463,605	石油・ガス・消耗燃料
MUELLER WATER PRODUCTS INC	—	2,026.7	2,211	301,200	機械
ICF INTERNATIONAL INC	236.6	254.1	2,547	346,965	専門サービス
PRIMORIS SERVICES CORP	343.5	—	—	—	建設・土木
ALTRA INDUSTRIAL MOTION CORP	525.8	—	—	—	機械
ENSIGN GROUP INC	559.5	490.4	4,691	639,097	ヘルスケア・プロバイダー/ヘルスケア・サービス
KENNEDY-WILSON HOLDINGS INC	1,600.1	2,070.1	3,260	444,132	不動産管理・開発
DANA INC	1,019.3	—	—	—	自動車部品
GRAPHIC PACKAGING HOLDING CO	2,566	2,527.3	5,390	734,325	容器・包装
PRIMERICA INC	433.3	528.6	7,275	991,017	保険

米国小型バリュー株ファンド Aコース (為替ヘッジあり) / Bコース (為替ヘッジなし)

銘柄	2022年6月20日現在		2022年12月19日現在		業種等	
	株数	株数	評価額			
			外貨建金額	邦貨換算金額		
(アメリカ)	百株	百株	千アメリカ・ドル	千円		
KEMPER CORP	1,310.4	1,431	7,302	994,731	保険	
HOWARD HUGHES CORP/THE	—	269	2,093	285,193	不動産管理・開発	
TAYLOR MORRISON HOME CORP-A	—	946.1	2,927	398,747	家庭用耐久財	
BLOOMIN' BRANDS INC	—	1,069.5	2,249	306,380	ホテル・レストラン・レジャー	
CONSTELLIUM NV-CLSS A	1,273.5	1,954.6	2,204	300,336	金属・鉱業	
BANK OF NT BUTTERFIELD & SON LTD	1,435.9	1,613.2	5,102	695,069	銀行	
TRITON INTERNATIONAL LTD	—	217.4	1,472	200,636	商社・流通業	
UNDER ARMOUR INC-CLASS C	—	3,412.4	2,999	408,591	繊維・アパレル・贅沢品	
ATKORE INC	222.4	221.8	2,592	353,166	電気設備	
PLAINS GP HOLDINGS LP	3,531.8	2,759.7	3,353	456,750	石油・ガス・消耗燃料	
VERRA MOBILITY CORP	2,344.9	1,487.5	2,075	282,665	情報技術サービス	
CUSHMAN & WAKEFIELD PLC	352.5	—	—	—	不動産管理・開発	
ONE GAS INC	403.2	440.5	3,273	445,956	ガス	
IAA INC	—	270.1	1,016	138,525	商業サービス・用品	
CALIFORNIA RESOURCES CORP	1,120.7	548.1	2,366	322,316	石油・ガス・消耗燃料	
EASTERN BANKSHARES INC	2,917.5	2,668.7	4,590	625,272	銀行	
ZIMVIE INC	1,325	1,911.8	1,724	234,903	ヘルスケア機器・用品	
AXALTA COATING SYSTEMS LTD	—	995.2	2,536	345,558	化学	
SPECTRUM BRANDS HOLDINGS INC	380.87	—	—	—	家庭用品	
SUMMIT MATERIALS INC	402.43	967.19	2,979	405,923	建設資材	
ADVANSIX INC	496.4	—	—	—	化学	
PJT PARTNERS INC	—	535.8	4,068	554,260	資本市場	
MADISON SQUARE GARDEN SPORTS CORP	204.9	269.9	4,324	589,061	娯楽	
US FOODS HOLDING CORP	—	1,534.7	5,442	741,315	食品・生活必需品小売り	
GMS INC	144.8	—	—	—	商社・流通業	
小計	株数・金額 銘柄数<比率>	48,769.68 55銘柄	54,605.44 58銘柄	190,049 —	25,888,485 <93.9%>	
(カナダ)	百株	百株	千カナダ・ドル	千円		
FINNING INTERNATIONAL INC	644.2	1,002.3	3,367	335,526	商社・流通業	
VICTORIA GOLD CORP	1,384.8	—	—	—	金属・鉱業	
小計	株数・金額 銘柄数<比率>	2,029 2銘柄	1,002.3 1銘柄	3,367 —	335,526 <1.2%>	
合計	株数・金額 銘柄数<比率>	50,798.68 57銘柄	55,607.74 59銘柄	— —	26,224,012 <95.1%>	

(注1) 邦貨換算金額は、2022年12月19日現在の時価をわが国の対顧客電信売買相場の仲値により邦貨換算したものです。

(注2) < >内は、2022年12月19日現在のマザーファンド純資産総額に対する各通貨別株式評価額の比率です。

(注3) 金額の単位未満は切捨ててあります。%は、小数点第2位を四捨五入しています。なお、合計は、四捨五入の関係で合わない場合があります。

(2) 外国投資信託受益証券、投資証券

銘柄	2022年6月20日現在		2022年12月19日現在		比率	
	□数	□数	外貨建金額	邦貨換算金額		
(アメリカ)	千□	千□	千アメリカ・ドル	千円	%	
EQUITY COMMONWEALTH	274.91	195.53	4,941	673,068	2.4	
CORPORATE OFFICE PROPERTIES	138.61	194.01	4,966	676,557	2.5	
APPLE HOSPITALITY REIT INC	12.93	—	—	—	—	
FOUR CORNERS PROPERTY TRUST INC	228.71	241.51	6,298	857,992	3.1	
合計	□数・金額	655.16	631.05	16,206	2,207,619	—
	銘柄数<比率>	4銘柄<9.0%>	3銘柄<8.0%>	—	—	8.0

(注1) 邦貨換算金額は、2022年12月19日現在の時価をわが国の対顧客電信売買相場の仲値により邦貨換算したものです。

(注2) 比率は、2022年12月19日現在のマザーファンド純資産総額に対する投資信託受益証券、投資証券評価額の比率です。

(注3) 金額の単位未満は切捨ててあります。%は、小数点第2位を四捨五入しています。なお、合計は、四捨五入の関係で合わない場合があります。

# 米国小型バリュー株マザーファンド

## 運用報告書

第7期（決算日 2022年6月20日）

（計算期間 2021年6月19日～2022年6月20日）

米国小型バリュー株マザーファンドの第7期の運用状況をご報告申し上げます。

当ファンドの仕組みは次の通りです。

信託期間	2015年7月6日から無制限です。
運用方針	主として米国の株式（預託証券（DR）を含みます。）のうち、小型株を中心に投資を行い、信託財産の中長期的な成長を目指します。 組入外貨建資産に対して、原則として為替ヘッジは行いません。 運用の指図に関する権限の一部（有価証券等の運用の指図に関する権限）をビクトリー・キャピタル・マネジメント・インクに委託します。
主要投資対象	米国の小型株を主要投資対象とします。
主な組入制限	株式への投資割合には、制限を設けません。 外貨建資産への投資割合には制限を設けません。

### ■最近5期の運用実績

決算期	基準価額		Russell 2000 Value インデックス配当込み (円換算ベース)		株式 組入比率	投資信託 受益証券、 投資証券 組入比率	純資産 総額
	期中 騰落率	(参考指数)	期中 騰落率				
	円	%		%	%	%	百万円
3期（2018年6月18日）	12,421	12.1	12,598.27	14.1	91.5	6.7	14,270
4期（2019年6月18日）	12,732	2.5	11,189.72	△11.2	88.6	9.3	12,778
5期（2020年6月18日）	10,369	△18.6	9,292.71	△17.0	89.9	5.9	7,860
6期（2021年6月18日）	18,007	73.7	16,738.99	80.1	94.3	4.2	8,621
7期（2022年6月20日）	20,431	13.5	16,936.69	1.2	88.7	9.0	26,089

（注1）参考指数は、Russell 2000 Valueインデックス配当込み（米ドルベース）をもとに当社が円換算したものです。なお、指数の算出にあたっては基準価額との比較を考慮して前営業日の指数（米ドルベース）に当日の米ドル為替レート（対顧客電信相場仲値）で円換算し、設定日（2015年7月6日）を10,000として指数化しております（以下同じ）。

（注2）Russell 2000 Valueインデックスはラッセル・インベストメント・グループが開発した指数であり、著作権等の知的財産その他一切の権利はラッセル・インベストメント・グループに帰属します。ラッセル・インベストメント・グループは、対象インデックスの正確性、完全性、信頼性、有用性を保証するものではなく、対象インデックスを用いて行われる事業活動・サービスに関し一切責任を負いません（以下同じ）。

（注3）△（白三角）はマイナスを意味しています（以下同じ）。

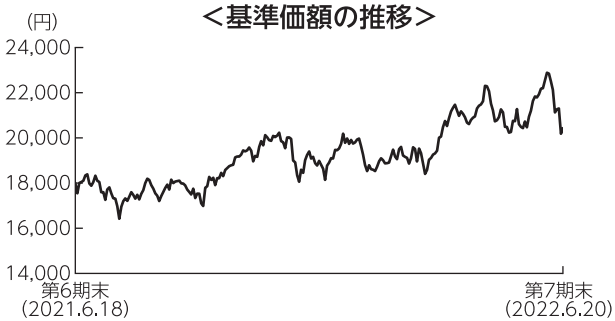


## ■当期中の基準価額と市況の推移

年 月 日	基 準 価 額		Russell 2000 Value インデックス配当込み (円換算ベース)		株 式 組入比率	投資信託 受益証券、 投資証券 組入比率
		騰 落 率	(参考指数)	騰 落 率		
(期 首) 2021年 6月18日	円 18,007	% -		% -	% 94.3	% 4.2
6 月 末	17,880	△0.7	16,657.97	△0.5	89.5	5.8
7 月 末	17,597	△2.3	16,055.63	△4.1	90.0	6.0
8 月 末	17,999	△0.0	16,365.22	△2.2	90.0	5.4
9 月 末	18,235	1.3	16,577.82	△1.0	91.1	5.1
10月 末	19,202	6.6	17,338.05	3.6	90.2	4.9
11月 末	18,916	5.0	17,101.10	2.2	90.9	3.3
12月 末	19,532	8.5	17,609.79	5.2	90.4	5.3
2022年 1 月 末	18,718	3.9	16,309.69	△2.6	86.1	5.6
2 月 末	19,586	8.8	16,861.79	0.7	86.8	6.2
3 月 末	21,207	17.8	18,453.11	10.2	87.6	6.3
4 月 末	20,783	15.4	17,909.41	7.0	84.3	7.9
5 月 末	21,835	21.3	18,179.33	8.6	86.5	7.7
(期 末) 2022年 6月20日	20,431	13.5	16,936.69	1.2	88.7	9.0

(注) 騰落率は期首比です。

## ■当期の運用経過 (2021年6月19日から2022年6月20日まで)



### 基準価額の推移

当ファンドの基準価額は20,431円となり、前期末比で13.5%上昇しました。

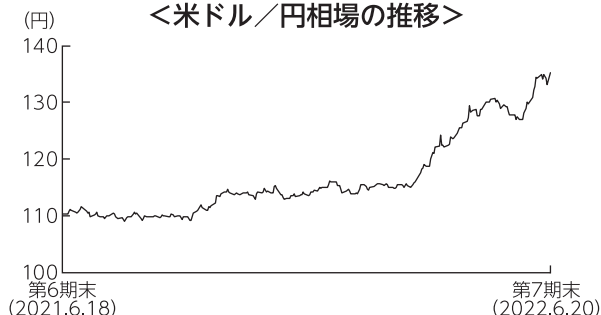
### 基準価額の主な変動要因

期初から2021年末にかけては、新型コロナウイルスのワクチン普及を背景とした経済活動正常化への期待感等によって株式市場が上昇したことで、基準価額は上昇しました。その後は、金融引き締め加速への懸念やロシアによるウクライナ侵攻などを受けて、株式市場全体が下落基調で推移した一方、為替市場における米ドルに対する円安の進行や、ヘルスケア、コミュニケーション・サービスセクターにおける銘柄選択の寄与などで基準価額は上昇しました。

### 投資環境

米国小型バリュー株はほぼ横ばいとなりました。期初から2021年末にかけては、ワクチン普及を背景とした経済活動正常化への期待感などから上昇しました。その後、ロシアによるウクライナ侵攻などで市場がリスクオフとなる局面においては、小型株は下落する展開となりました。期末にかけては金融引き締めが加速し、成長株に調整圧力がかかる中、バリュー株への資金還流等もあり、米国小型バリュー株は堅調に推移しました。

## <米ドル／円相場の推移>



為替市場については、前期末の水準から円安が進みました。米ドルは、F R B（米連邦準備制度理事会）による金融政策の正常化観測から米ドル高が進み、期末にかけても、F R Bが金融引き締めスタンスを強める一方、日銀は緩和維持の姿勢を示したことから米ドル高円安が進みました。

## ポートフォリオについて

米国の小型株を主要投資対象とし、優秀な経営陣が株主資本を高収益事業に配分することで利益率を高め、キャッシュフローが着実に拡大しているにもかかわらず、事業価値が過小評価されていると考える企業を選別し、銘柄入替や保有比率調整を実施しました。上記の運用方針に沿った銘柄への選別投資を行った結果、業種配分については、金融や不動産への投資比率が高めとなりました。また、株式組入比率は高位を維持しました。

### 〔上位5業種〕

(2021年6月18日現在)

順位	業種	比率
1	金融	30.9%
2	資本財・サービス	16.8%
3	情報技術	10.7%
4	一般消費財・サービス	9.9%
5	エネルギー	7.1%

(2022年6月20日現在)

順位	業種	比率
1	金融	30.4%
2	不動産	10.8%
3	エネルギー	10.2%
4	ヘルスケア	9.1%
5	資本財・サービス	8.1%

### 〔上位5銘柄〕

(2021年6月18日現在)

順位	銘柄	業種	比率
1	SUNSTONE HOTEL INVESTORS INC	不動産	3.1%
2	AMERIS BANCORP	金融	2.9%
3	PDC ENERGY INC	エネルギー	2.9%
4	NCR CORP	情報技術	2.8%
5	EURONET WORLDWIDE INC	情報技術	2.8%

(2022年6月20日現在)

順位	銘柄	業種	比率
1	WHITE MOUNTAINS INSURANCE GROUP LTD	金融	4.5%
2	EQUITY COMMONWEALTH	不動産	3.9%
3	FOUR CORNERS PROPERTY TRUST INC	不動産	3.0%
4	KEMPER CORP	金融	3.0%
5	GLOBE LIFE INC	金融	2.9%

(注1) 比率は純資産総額に対する評価額の割合です。

(注2) 業種は、世界産業分類基準（G I C S）の11セクターに基づいて分類しています。

## 今後の運用方針

市場を取り巻く環境にはインフレ高進や地政学リスクなどを巡る懸念もありますが、今後予想される金利上昇局面は成長株にとっては逆風となる一方、長い間割安に放置されてきた小型バリュー株への選好が進むと考えています。今後の運用に際しては、優秀な経営陣が株主資本を高収益事業に配分することで利益率を高め、キャッシュフローが着実に拡大しているにも拘らず事業価値が過小評価されていると考える小型企業を選別し、投資を行う方針です。

## ■ 1万口当たりの費用明細

項目	当期		項目の概要
	金額	比率	
(a) 売買委託手数料 (株式) (投資証券)	58円 (50) ( 8)	0.298% (0.258) (0.040)	(a) 売買委託手数料＝期中の売買委託手数料÷期中の平均受益権口数 売買委託手数料は、組入有価証券等の売買の際に発生する手数料
(b) 有価証券取引税 (株式) (投資証券)	0 ( 0) ( 0)	0.001 (0.001) (0.000)	(b) 有価証券取引税＝期中の有価証券取引税÷期中の平均受益権口数 有価証券取引税は、有価証券の取引の都度発生する取引に関する税金
(c) その他費用 (その他)	5 ( 5)	0.026 (0.026)	(c) その他費用＝期中のその他費用÷期中の平均受益権口数 その他は、信託事務の処理に要する諸費用等
合計	63	0.325	
期中の平均基準価額は19,286円です。			

(注1) 金額欄は項目ごとに円未満は四捨五入してあります。

(注2) 比率欄は「1万口当たりのそれぞれの費用金額」を期中の平均基準価額で除して100を乗じたものです。

## ■ 売買及び取引の状況 (2021年6月19日から2022年6月20日まで)

### (1) 株式

		買 付		売 付	
		株 数	金 額	株 数	金 額
外 国	ア メ リ カ	百株 71,004.67 (-)	千アメリカ・ドル 237,844 (-)	百株 42,560.21	千アメリカ・ドル 123,079
	カ ナ ダ	百株 2,013.2 (-)	千カナダ・ドル 4,195 (-)	百株 338.1	千カナダ・ドル 861

(注1) 金額は受渡代金です。

(注2) ( ) 内は株式分割、増資割当および合併等による増減分で、上段の数字には含まれておりません。

(2) 投資信託受益証券、投資証券

	買 付 額		売 付 額	
	□ 数	金 額	□ 数	金 額
<b>アメリカ</b>	千□	千アメリカ・ドル	千□	千アメリカ・ドル
EQUITY COMMONWEALTH	299.29	7,936	24.38	662
	(-)	(-)	(-)	(-)
CORPORATE OFFICE PROPERTIES	165.63	4,397	27.02	696
	(-)	(-)	(-)	(-)
SUNSTONE HOTEL INVESTORS INC	10.21	124	196.59	2,130
	(-)	(-)	(-)	(-)
SPIRIT REALTY CAPITAL INC	35.2	1,708	35.2	1,642
	(-)	(-)	(-)	(-)
APPLE HOSPITALITY REIT INC	286.59	4,725	273.66	4,429
	(-)	(-)	(-)	(-)
FOUR CORNERS PROPERTY TRUST INC	233.42	6,463	35.27	929
	(-)	(-)	(-)	(-)

(注1) 金額は受渡代金です。

(注2) ( ) 内は合併、分割等による増減分で、上段の数字には含まれておりません。

■株式売買金額の平均組入株式時価総額に対する割合

項 目	当 期
(a) 期 中 の 株 式 売 買 金 額	43,925,857千円
(b) 期 中 の 平 均 組 入 株 式 時 価 総 額	15,211,942千円
(c) 売 買 高 比 率 (a)／(b)	2.88

(注) (b)は各月末の組入株式時価総額の平均です。

■利害関係人との取引状況等 (2021年6月19日から2022年6月20日まで)

期中の利害関係人との取引等はありません。

(注) 利害関係人とは、投資信託及び投資法人に関する法律第11条第1項に規定される利害関係人です。

## ■組入資産の明細

### (1) 外国株式

銘柄	期首(前期末)		当 期 末		業 種 等
	株 数	株 数	評 価 額		
			外貨建金額	邦貨換算金額	
(アメリカ)	百株	百株	千アメリカ・ドル	千円	
ALLEGHANY CORP	18.3	57.4	4,767	644,746	保険
HEALTHWAYS INC	561.8	1,151	3,698	500,176	ヘルスケア・プロバイダー/ヘルスケア・サービス
AMERICAN WOODMARK CORP	69.1	—	—	—	建設関連製品
AMERIS BANCORP	432.8	—	—	—	銀行
JONES LANG LASALLE INC	89.9	—	—	—	不動産管理・開発
ARKANSAS BEST CORP	137.2	—	—	—	陸運・鉄道
ASSOCIATED BANC-CORP	497	—	—	—	銀行
BLACK HILLS CORP	159.2	473.7	3,164	428,037	総合公益事業
SYNOVUS FINANCIAL CORP	298.9	567	2,016	272,774	銀行
COLUMBIA BANKING SYSTEM INC	266.59	—	—	—	銀行
BRINKER INTERNATIONAL INC	93.2	—	—	—	ホテル・レストラン・レジャー
COMSTOCK RESOURCES INC	—	1,319.4	1,990	269,279	石油・ガス・消耗燃料
CRANE CO	63.5	—	—	—	機械
FEDERATED HERMES INC	454.6	1,802.9	5,273	713,238	資本市場
WENDY'S CO	—	638.1	1,133	153,274	ホテル・レストラン・レジャー
FIRST BANCORP PUERTO RICO	—	3,072.6	4,034	545,642	銀行
EURONET WORLDWIDE INC	152.03	243.43	2,486	336,317	情報技術サービス
WHITE MOUNTAINS INSURANCE GROUP LTD	—	71.4	8,682	1,174,350	保険
BANNER CORPORATION	269.3	447	2,416	326,889	銀行
SOUTH STATE CORP	166.6	243.69	1,816	245,742	銀行
ENCOMPASS HEALTH CORP	—	464.7	2,621	354,540	ヘルスケア・プロバイダー/ヘルスケア・サービス
INDEPENDENT BANK CORP/MA	96.4	—	—	—	銀行
DINEEQUITY INC	—	443.9	2,979	403,031	ホテル・レストラン・レジャー
WORLD WRESTLING ENTMNT INC	—	465.2	2,907	393,302	娯楽
MCGRATH RENTCORP	94	243	1,808	244,619	商社・流通業
ARVINMERITOR INC	519.6	—	—	—	機械
NCR CORP	493.3	1,525.7	4,731	639,894	ソフトウェア
OLIN CORP	296.4	801.8	3,860	522,155	化学
PINNACLE FINANCIAL PARTNERS	200.6	209.4	1,485	200,855	銀行
AXIS CAPITAL HOLDINGS LTD	244.9	—	—	—	保険
PDC ENERGY INC	494.6	742.9	4,812	650,891	石油・ガス・消耗燃料
FLUOR CORP (NEW)	—	1,255.1	3,039	411,140	建設・土木
PACIFIC PREMIER BANCORP INC	262.7	—	—	—	銀行
VWV INTERNATIONAL INC	355.1	—	—	—	各種消費者サービス
SKYWEST INC	148.6	383.7	809	109,499	旅客航空輸送業
SOUTH JERSEY INDUSTRIES	383.9	—	—	—	ガス
VERINT SYSTEMS INC	345.84	669.94	2,796	378,294	ソフトウェア
GLOBE LIFE INC	113.34	601.04	5,536	748,768	保険
UMB FINANCIAL CORP	143	247.78	2,101	284,284	銀行
PENSKE AUTOMOTIVE GROUP	84.45	—	—	—	専門小売り
HALOZYME THERAPEUTICS INC	—	1,079.8	4,766	644,633	バイオテクノロジー
TEXAS CAPITAL BANCSHARES INC	118.8	—	—	—	銀行
WOLVERINE WORLD WIDE INC	187.6	1,349.6	2,597	351,376	繊維・アパレル・贅沢品
CARTER'S INC	201.6	189.1	1,319	178,442	繊維・アパレル・贅沢品
NORTHWESTERN CORP	160.2	574.3	3,134	423,945	総合公益事業
INVESTORS BANCORP INC	940.8	—	—	—	銀行
H&E EQUIPMENT SERVICES INC	217.1	509	1,423	192,551	商社・流通業
NORTHERN OIL AND GAS INC	—	1,774.8	4,884	660,594	石油・ガス・消耗燃料
ICF INTERNATIONAL INC	—	236.6	2,117	286,401	専門サービス
PRIMORIS SERVICES CORP	280.7	343.5	759	102,673	建設・土木

銘柄	期首(前期末)		当 期 末		業 種 等	
	株 数	株 数	評 価 額			
			外貨建金額	邦貨換算金額		
(アメリカ)	百株	百株	千アメリカ・ドル	千円		
ALTRA INDUSTRIAL MOTION CORP	136.7	525.8	1,799	243,424	機械	
TFS FINANCIAL CORP	12.7	—	—	—	貯蓄・抵当・不動産金融	
ENSIGN GROUP INC	46.2	559.5	4,140	559,975	ヘルスケア・プロバイダー/ヘルスケア・サービス	
KENNEDY-WILSON HOLDINGS INC	—	1,600.1	2,992	404,693	不動産管理・開発	
DANA INC	609.9	1,019.3	1,387	187,627	自動車部品	
GRAPHIC PACKAGING HOLDING CO	1,052.8	2,566	4,931	667,032	容器・包装	
MYR GROUP INC	89.1	—	—	—	建設・土木	
PRIMERICA INC	75.2	433.3	4,915	664,860	保険	
KEMPER CORP	—	1,310.4	5,799	784,427	保険	
TAYLOR MORRISON HOME CORP-A	387.9	—	—	—	家庭用耐久財	
CONSTELLIUM NV-CLSS A	587.9	1,273.5	1,739	235,281	金属・鉱業	
BANK OF NT BUTTERFIELD & SON LTD	—	1,435.9	4,370	591,161	銀行	
ATKORE INC	162.5	222.4	1,924	260,278	電気設備	
PCSB FINANCIAL CORP	201.1	—	—	—	貯蓄・抵当・不動産金融	
EVOQUA WATER TECHNOLOGIES CORP	208.7	—	—	—	機械	
PLAINS GP HOLDINGS LP	—	3,531.8	3,584	484,841	石油・ガス・消耗燃料	
VERRA MOBILITY CORP	530.6	2,344.9	3,618	489,358	情報技術サービス	
CUSHMAN & WAKEFIELD PLC	—	352.5	520	70,416	不動産管理・開発	
GRAFTECH INTERNATIONAL LTD	1,100.8	—	—	—	電気設備	
ONE GAS INC	—	403.2	3,122	422,302	ガス	
CALIFORNIA RESOURCES CORP	486.5	1,120.7	4,356	589,170	石油・ガス・消耗燃料	
EASTERN BANKSHARES INC	837.6	2,917.5	5,327	720,524	銀行	
COGNYTE SOFTWARE LTD	658.04	—	—	—	ソフトウェア	
ZIMVIE INC	—	1,325	2,398	324,363	ヘルスケア機器・用品	
SPECTRUM BRANDS HOLDINGS INC	—	380.87	2,963	400,871	家庭用品	
SUMMIT MATERIALS INC	375.43	402.43	963	130,247	建設資材	
ADVANSIX INC	—	496.4	1,677	226,859	化学	
MADISON SQUARE GARDEN SPORTS CORP	35.7	204.9	3,089	417,824	娯楽	
MAGNOLIA OIL & GAS CORP	1,190.7	—	—	—	石油・ガス・消耗燃料	
GMS INC	333.6	144.8	574	77,749	商社・流通業	
HOSTESS BRANDS INC	1,092	—	—	—	食品	
小 計	株 数 ・ 金 額	20,325.22	48,769.68	168,174	22,745,659	
	銘柄 数 <比 率>	61銘柄	55銘柄	—	<87.2%>	
(カナダ)	百株	百株	千カナダ・ドル	千円		
FINNING INTERNATIONAL INC	353.9	644.2	1,852	192,652	商社・流通業	
VICTORIA GOLD CORP	—	1,384.8	1,841	191,582	金属・鉱業	
小 計	株 数 ・ 金 額	353.9	2,029	3,693	384,235	
	銘柄 数 <比 率>	1銘柄	2銘柄	—	<1.5%>	
合 計	株 数 ・ 金 額	20,679.12	50,798.68	—	23,129,894	
	銘柄 数 <比 率>	62銘柄	57銘柄	—	<88.7%>	

(注1) 邦貨換算金額は、期末の時価をわが国の対顧客電信売買相場の仲値により邦貨換算したものです。

(注2) < >内は、期末の純資産総額に対する各通貨別株式評価額の比率です。

(注3) 金額の単位未満は切捨ててあります。％は、小数点第2位を四捨五入しています。なお、合計は、四捨五入の関係で合わない場合があります。



## (2) 外国投資信託受益証券、投資証券

銘柄	期首(前期末)		当 期 末				
	□ 数	□ 数	外貨建金額	邦貨換算金額	比率		
(アメリカ)	千□	千□	千アメリカ・ドル	千円	%		
EQUITY COMMONWEALTH	—	274.91	7,617	1,030,301	3.9		
CORPORATE OFFICE PROPERTIES	—	138.61	3,655	494,358	1.9		
SUNSTONE HOTEL INVESTORS INC	186.38	—	—	—	—		
APPLE HOSPITALITY REIT INC	—	12.93	190	25,724	0.1		
FOUR CORNERS PROPERTY TRUST INC	30.56	228.71	5,880	795,288	3.0		
合 計	□ 数	金額	216.94	655.16	17,343	2,345,672	—
	銘柄数 < 比率 >	2銘柄<4.2%>	4銘柄<9.0%>	—	—	—	9.0

(注1) 邦貨換算金額は、期末の時価をわが国の対顧客電信売買相場の仲値により邦貨換算したものです。

(注2) 比率は、期末の純資産総額に対する投資信託受益証券、投資証券評価額の比率です。

(注3) 金額の単位未満は切捨ててあります。％は、小数点第2位を四捨五入しています。なお、合計は、四捨五入の関係で合わない場合があります。

## ■投資信託財産の構成

2022年6月20日現在

項 目	当 期 末	
	評 価 額	比 率
	千円	%
株 式	23,129,894	77.6
投 資 信 託 受 益 証 券、投 資 証 券	2,345,672	7.9
コ ー ル ・ ロ ー ン 等、そ の 他	4,337,208	14.5
投 資 信 託 財 産 総 額	29,812,775	100.0

(注1) 評価額の単位未満は切捨ててあります。％は、小数点第2位を四捨五入しています。

(注2) 期末の外貨建資産の投資信託財産総額に対する比率は、29,655,280千円、99.5%です。

(注3) 外貨建資産は、期末の時価をわが国の対顧客電信売買相場の仲値により邦貨換算したものです。なお、2022年6月20日における邦貨換算レートは、1アメリカ・ドル=135.25円、1カナダ・ドル=104.02円です。

## ■資産、負債、元本および基準価額の状況

(2022年6月20日)現在

項 目	当 期 末
(A) 資 産	33,549,202,196円
コ ー ル ・ ロ ー ン 等	1,642,231,881
株 式(評価額)	23,129,894,239
投 資 証 券(評価額)	2,345,672,696
未 収 入 金	6,409,689,965
未 収 配 当 金	21,713,415
(B) 負 債	7,459,465,825
未 払 金	3,800,465,825
未 払 解 約 金	3,659,000,000
(C) 純 資 産 総 額(A - B)	26,089,736,371
元 本	12,769,485,309
次 期 繰 越 損 益 金	13,320,251,062
(D) 受 益 権 総 口 数	12,769,485,309口
1万口当たり基準価額(C / D)	20,431円

(注1) 期首元本額 4,787,953,955円  
追加設定元本額 10,662,775,790円  
一部解約元本額 2,681,244,436円

(注2) 期末における元本の内訳  
米国小型バリューストックファンド Aコース (為替ヘッジあり) 602,758,655円  
米国小型バリューストックファンド Bコース (為替ヘッジなし) 12,166,726,654円  
期末元本合計 12,769,485,309円

## ■損益の状況

当期 自2021年6月19日 至2022年6月20日

項 目	当 期
(A) 配 当 等 収 益	270,831,027円
受 取 配 当 金	267,586,760
受 取 利 息	50,631
そ の 他 収 益 金	3,240,318
支 払 利 息	△46,682
(B) 有 価 証 券 売 買 損 益	1,912,033,911
売 買 益	6,893,142,445
売 買 損	△4,981,108,534
(C) そ の 他 費 用	△5,020,439
(D) 当 期 損 益 金(A + B + C)	2,177,844,499
(E) 前 期 繰 越 損 益 金	3,833,537,917
(F) 解 約 差 損 益 金	△2,799,555,564
(G) 追 加 信 託 差 損 益 金	10,108,424,210
(H) 合 計(D + E + F + G)	13,320,251,062
次 期 繰 越 損 益 金(H)	13,320,251,062

(注1) (B)有価証券売買損益は期末の評価換えによるものを含みます。

(注2) (F)解約差損益金とあるのは、中途解約の際、元本から解約価額を差し引いた差額分をいいます。

(注3) (G)追加信託差損益金とあるのは、信託の追加設定の際、追加設定をした価額から元本を差し引いた差額分をいいます。