

運用報告書 (全体版)

第16期<決算日2023年6月19日>

米国小型バリュー株ファンド Aコース (為替ヘッジあり) / Bコース (為替ヘッジなし)

当ファンドの仕組みは次の通りです。

商品分類	追加型投信/海外/株式	
信託期間	2015年7月6日から2025年6月18日までです。	
運用方針	主として、米国の株式(預託証券(DR)を含みます。以下同じ。)のうち、小型株を中心に投資を行い、信託財産の中長期的な成長を目指します。	
主要投資対象	米国小型バリュー株ファンド Aコース (為替ヘッジあり) / Bコース (為替ヘッジなし)	米国小型バリュー株マザーファンド受益証券を主要投資対象とします。
	米国小型バリュー株マザーファンド	米国の小型株を主要投資対象とします。
運用方法	米国小型バリュー株マザーファンドを通じて米国の金融商品取引所に上場(これに準ずるものを含みます。)している株式のうち、小型株を中心に投資を行います。株式への投資にあたっては、企業のキャッシュフローや経営陣の質等を分析のうえ株価が割安と判断される銘柄に投資を行います。組入外貨建資産に対して、Aコースは原則として為替ヘッジを行い、為替変動リスクの低減を図り、Bコースは原則として為替ヘッジを行いません。米国小型バリュー株マザーファンドの運用の指図に関する権限の一部(有価証券等の運用の指図に関する権限)をピクトリー・キャピタル・マネジメント・インクに委託します。	
組入制限	米国小型バリュー株ファンド Aコース (為替ヘッジあり) / Bコース (為替ヘッジなし)	株式への実質投資割合には、制限を設けません。外貨建資産への実質投資割合には制限を設けません。
	米国小型バリュー株マザーファンド	株式への投資割合には、制限を設けません。外貨建資産への投資割合には制限を設けません。
分配方針	毎決算時(原則として毎年6月18日および12月18日。ただし、休業日の場合は翌営業日)に、経費控除後の繰越分を含めた配当等収益および売買益(評価益を含みます。)等の全額を分配対象額の範囲とし、分配金額は基準価額の水準および市況動向等を勘案して委託会社が決定します。ただし、分配対象額が少額の場合には分配を行わないことがあります。	

愛称：アメリカン・エンジェル

受益者の皆さまへ

毎々格別のお引立てに預かり厚くお礼申し上げます。

さて、「米国小型バリュー株ファンド Aコース (為替ヘッジあり) / Bコース (為替ヘッジなし)」は、2023年6月19日に第16期の決算を行いました。ここに、運用経過等をご報告申し上げます。

今後とも一層のご愛顧を賜りますようお願い申し上げます。

<運用報告書に関するお問い合わせ先>

コールセンター：0120-104-694

受付時間：営業日の午前9時から午後5時まで

お客さまのお取引内容につきましては、購入された販売会社にお問い合わせください。

アセットマネジメントOne 株式会社

東京都千代田区丸の内1-8-2

<http://www.am-one.co.jp/>

米国小型バリュー株ファンド Aコース (為替ヘッジあり)

■最近5期の運用実績

決算期	基準価額			Russell 2000 Value インデックス配当込み (円ヘッジベース)		株式 組入比率	投資信託 受益証券、 投資証券 組入比率	純資産 総額
	(分配落)	税込み 分配金	期中 騰落率	(参考指数)	期中 騰落率			
	円	円	%		%	%	%	百万円
12期 (2021年6月18日)	10,914	1,800	25.8	17,342.54	26.9	91.2	4.1	431
13期 (2021年12月20日)	10,295	580	△0.4	16,846.34	△2.9	90.0	5.0	793
14期 (2022年6月20日)	9,388	0	△8.8	14,083.32	△16.4	87.7	8.9	1,244
15期 (2022年12月19日)	9,671	0	3.0	14,369.76	2.0	94.2	7.9	1,348
16期 (2023年6月19日)	10,012	0	3.5	14,378.53	0.1	91.3	6.4	1,270

(注1) 基準価額の騰落率は分配金込みです。

(注2) 当ファンドはマザーファンドを組入れますので、「株式組入比率」、「投資信託受益証券、投資証券組入比率」は実質比率を記載しております。

(注3) 参考指数は、Russell 2000 Valueインデックス配当込み(米ドルベース)をもとに当社がヘッジコストを考慮し算出したものです。なお、指数の算出にあたっては、基準価額との比較を考慮して前営業日の値を採用し、設定日(2015年7月6日)を10,000として指数化しております(以下同じ)。

(注4) Russell 2000 Valueインデックスはラッセル・インベストメント・グループが開発した指数であり、著作権等の知的財産その他一切の権利はラッセル・インベストメント・グループに帰属します。ラッセル・インベストメント・グループは、対象インデックスの正確性、完全性、信頼性、有用性を保証するものではなく、対象インデックスを用いて行われる事業活動・サービスに関し一切責任を負いません(以下同じ)。

(注5) △(白三角)はマイナスを意味しています(以下同じ)。

■当期中の基準価額と市況の推移

年月日	基準価額		Russell 2000 Value インデックス配当込み (円ヘッジベース)		株式 組入比率	投資信託 受益証券、 投資証券 組入比率
		騰落率	(参考指数)	騰落率		
(期首)	円	%		%	%	%
2022年12月19日	9,671	-	14,369.76	-	94.2	7.9
12月末	9,800	1.3	14,446.15	0.5	87.2	6.6
2023年1月末	10,274	6.2	15,320.01	6.6	86.8	6.5
2月末	10,444	8.0	15,292.82	6.4	89.6	6.3
3月末	9,734	0.7	13,892.30	△3.3	86.2	6.4
4月末	9,773	1.1	13,596.06	△5.4	87.2	6.4
5月末	9,535	△1.4	13,563.51	△5.6	87.6	6.8
(期末)						
2023年6月19日	10,012	3.5	14,378.53	0.1	91.3	6.4

(注1) 騰落率は期首比です。

(注2) 当ファンドはマザーファンドを組入れますので、「株式組入比率」、「投資信託受益証券、投資証券組入比率」は実質比率を記載しております。

米国小型バリュー株ファンド Bコース (為替ヘッジなし)

■最近5期の運用実績

決算期	基準価額			Russell 2000 Value インデックス配当込み (円換算ベース)		株式 組入比率	投資信託 受益証券、 投資証券 組入比率	純資産 総額
	(分配落)	税込み 分配金	期中 騰落率	(参考指数)	期中 騰落率			
	円	円	%		%	%	%	百万円
12期 (2021年6月18日)	11,033	2,050	34.3	16,738.99	35.7	91.7	4.1	8,439
13期 (2021年12月20日)	10,451	880	2.7	16,758.56	0.1	90.0	5.0	12,780
14期 (2022年6月20日)	10,461	900	8.7	16,936.69	1.1	82.2	8.3	26,794
15期 (2022年12月19日)	10,362	710	5.8	17,767.33	4.9	92.2	7.8	27,057
16期 (2023年6月19日)	10,665	810	10.7	18,968.01	6.8	90.6	6.3	25,130

(注1) 基準価額の騰落率は分配金込みです。

(注2) 当ファンドはマザーファンドを組入れますので、「株式組入比率」、「投資信託受益証券、投資証券組入比率」は実質比率を記載しております。

(注3) 参考指数は、Russell 2000 Valueインデックス配当込み (米ドルベース) をもとに当社が円換算したものです。なお、指数の算出にあたっては基準価額との比較を考慮して前営業日の指数 (米ドルベース) に当日の米ドル為替レート (対顧客電信相場中値) で円換算し、設定日 (2015年7月6日) を10,000として指数化しております (以下同じ)。

■当期中の基準価額と市況の推移

年月日	基準価額		Russell 2000 Value インデックス配当込み (円換算ベース)		株式 組入比率	投資信託 受益証券、 投資証券 組入比率
		騰落率	(参考指数)	騰落率		
(期首)	円	%		%	%	%
2022年12月19日	10,362	-	17,767.33	-	92.2	7.8
12月末	10,248	△1.1	17,417.08	△2.0	88.7	6.8
2023年1月末	10,633	2.6	18,225.46	2.6	88.6	6.7
2月末	11,336	9.4	19,085.56	7.4	88.6	6.2
3月末	10,388	0.3	17,024.99	△4.2	88.2	6.5
4月末	10,521	1.5	16,818.55	△5.3	88.0	6.5
5月末	10,736	3.6	17,572.32	△1.1	88.3	6.9
(期末)						
2023年6月19日	11,475	10.7	18,968.01	6.8	90.6	6.3

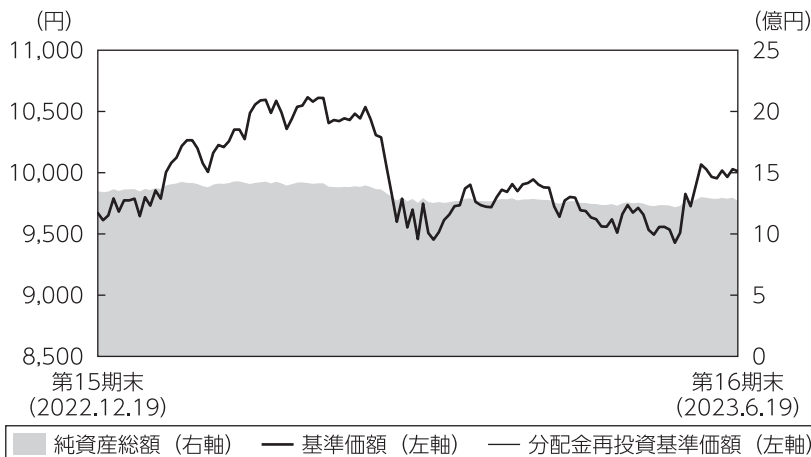
(注1) 期末基準価額は分配金込み、騰落率は期首比です。

(注2) 当ファンドはマザーファンドを組入れますので、「株式組入比率」、「投資信託受益証券、投資証券組入比率」は実質比率を記載しております。

米国小型バリュー株ファンド Aコース (為替ヘッジあり) / Bコース (為替ヘッジなし)

■当期の運用経過 (2022年12月20日から2023年6月19日まで)

■米国小型バリュー株ファンド Aコース (為替ヘッジあり) 基準価額等の推移



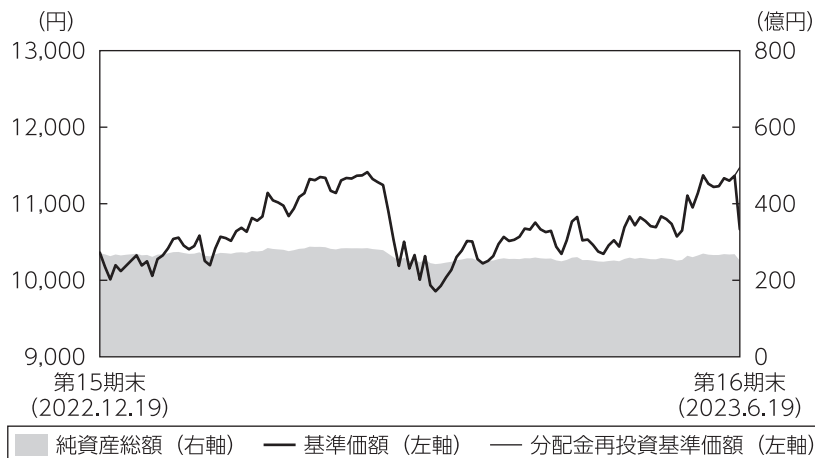
第16期首： 9,671円
第16期末： 10,012円
(既払分配金0円)
騰落率： 3.5%
(分配金再投資ベース)

- (注1) 分配金再投資基準価額は、税引前の分配金を再投資したものとみなして計算したもので、ファンド運用の実質的なパフォーマンスを示すものではありません。
- (注2) 分配金を再投資するかどうかについてはお客さまがご利用のコースにより異なります。また、ファンドの購入価額により課税条件も異なります。従って、お客さまの損益の状況を示すものではありません。
- (注3) 分配金再投資基準価額は、期首の基準価額に合わせて指数化しています。
- (注4) 当ファンドはベンチマークを定めておりません。

基準価額の主な変動要因

米国株式市場は全体として上昇し、基準価額の上昇に寄与しました。ただし、インフレ鈍化を受けた利上げ停止期待の高まり、AI関連事業の成長期待からハイテク株が上昇する一方、米地銀の破綻を発端とした金融不安により金融株は下落するなど、セクター間で格差がありました。当ファンドでは、金融、素材セクターにおける保有銘柄の上昇もプラスに寄与しました。

■ 米国小型バリューストックファンド Bコース (為替ヘッジなし) 基準価額等の推移



第16期首： 10,362円
 第16期末： 10,665円
 (既払分配金810円)
 騰落率： 10.7%
 (分配金再投資ベース)

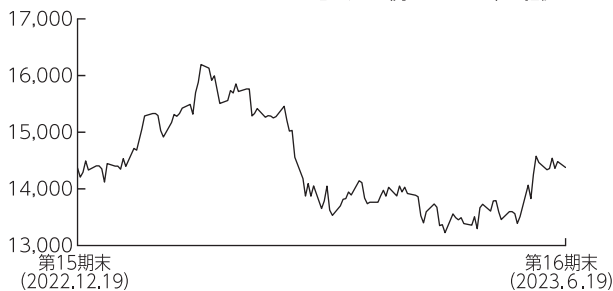
- (注1) 分配金再投資基準価額は、税引前の分配金を再投資したものとみなして計算したもので、ファンド運用の実質的なパフォーマンスを示すものではありません。
- (注2) 分配金を再投資するかどうかについてはお客さまがご利用のコースにより異なります。また、ファンドの購入価額により課税条件も異なります。従って、お客さまの損益の状況を示すものではありません。
- (注3) 分配金再投資基準価額は、期首の基準価額に合わせて指数化しています。
- (注4) 当ファンドはベンチマークを定めておりません。

基準価額の主な変動要因

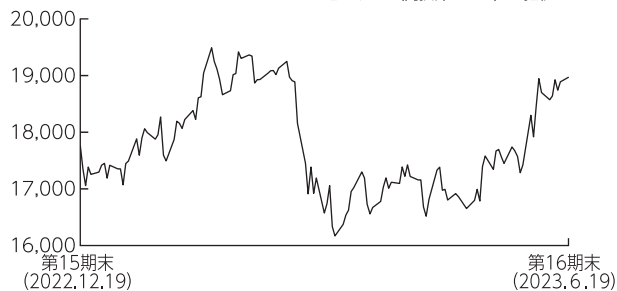
米国株式市場は全体として上昇し、基準価額の上昇に寄与しました。ただし、インフレ鈍化を受けた利上げ停止期待の高まり、AI関連事業の成長期待からハイテク株が上昇する一方、米地銀の破綻を発端とした金融不安により金融株は下落するなど、セクター間で格差がありました。当ファンドでは、金融、素材セクターにおける保有銘柄の上昇や、米ドルに対する円安の進行がプラスに寄与しました。

投資環境

<Russell 2000 Valueインデックス配当込み (円ヘッジベース) の推移>

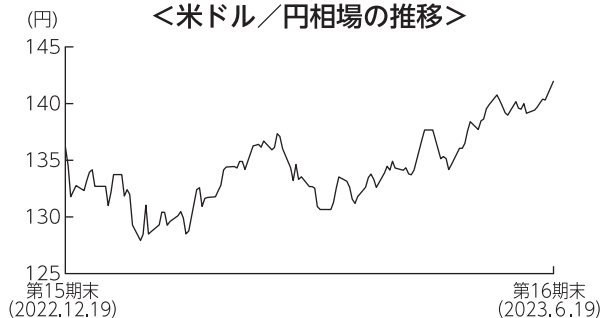


<Russell 2000 Valueインデックス配当込み (円換算ベース) の推移>



米国小型バリュー株は上昇しました。米地銀の破綻を発端とする金融不安などから、金融セクターなどは下落基調で推移しましたが、インフレ鈍化を受けたF R B（米連邦準備理事会）の利上げ停止期待の高まりや、A I関連事業の成長期待から、情報通信セクターなどは上昇しました。

<米ドル／円相場の推移>



為替市場では、米ドルに対して円安が進行しました。2022年12月に日銀が長期金利の変動幅の拡大を決定したことや、2023年3月に金融不安に伴う米景気減速懸念および米国長期金利低下を背景に一時円高基調となりましたが、期間を通じて日米の金融政策スタンスの違いを反映して内外金利差が拡大し、概ね円安基調で推移しました。

ポートフォリオについて

●米国小型バリュー株ファンド Aコース（為替ヘッジあり）

当ファンドの主要投資対象は米国小型バリュー株マザーファンドであり、マザーファンド受益証券の組入比率を高位に維持しました。なお実質外貨建資産に対しては、為替ヘッジを行いました。

●米国小型バリュー株ファンド Bコース（為替ヘッジなし）

当ファンドの主要投資対象は米国小型バリュー株マザーファンドであり、マザーファンド受益証券の組入比率を高位に維持しました。なお実質外貨建資産に対しては、為替ヘッジを行いませんでした。

●米国小型バリュー株マザーファンド

米国の小型株を主要投資対象とし、優秀な経営陣が株主資本を高収益事業に配分することで利益率を高め、キャッシュフローが着実に拡大しているにもかかわらず、事業価値が過小評価されている企業を選別し、銘柄入替や保有比率調整を実施しました。上記の運用方針に沿った銘柄への選別投資を行った結果、業種配分については、金融や資本財・サービスへの投資比率が高めとなりました。また、株式組入比率は高位を維持しました。

〔上位5業種〕 (2022年12月19日現在)

順位	業種	比率
1	金融	32.1%
2	資本財・サービス	14.1%
3	不動産	10.7%
4	一般消費財・サービス	9.0%
5	素材	8.6%

(2023年6月19日現在)

順位	業種	比率
1	金融	25.5%
2	資本財・サービス	15.4%
3	ヘルスケア	8.6%
4	不動産	8.4%
5	素材	8.4%

〔上位5銘柄〕 (2022年12月19日現在)

順位	銘柄	業種	比率
1	GLOBE LIFE INC	金融	3.8%
2	KEMPER CORP	金融	3.6%
3	PRIMERICA INC	金融	3.6%
4	FEDERATED HERMES INC	金融	3.5%
5	FOUR CORNERS PROPERTY TRUST INC	不動産	3.1%

(2023年6月19日現在)

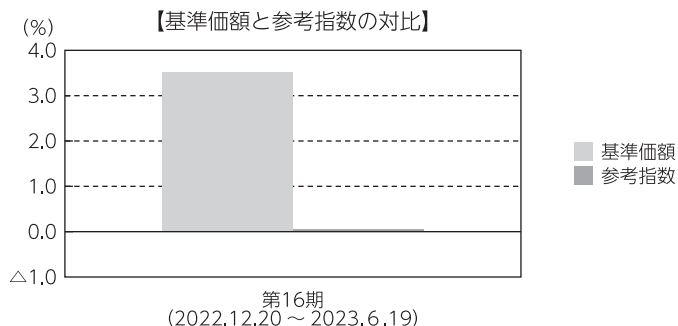
順位	銘柄	業種	比率
1	PRIMERICA INC	金融	3.9%
2	KEMPER CORP	金融	3.6%
3	GLOBE LIFE INC	金融	3.1%
4	EQUITY COMMONWEALTH	不動産	2.7%
5	FIRST BANCORP PUERTO RICO	金融	2.6%

(注1) 比率は純資産総額に対する評価額の割合です。

(注2) 業種は、世界産業分類基準（GICS）に基づいて分類しています。

■ 米国小型バリューストックファンド Aコース（為替ヘッジあり） ベンチマークとの差異について

当ファンドは運用の目標となるベンチマークを設けておりません。以下のグラフは、当ファンドの基準価額と参考指数の騰落率の対比です。



(注) 基準価額の騰落率は分配金（税引前）込みです。

分配金

当期の収益分配金は、基準価額の水準や市況動向等を勘案した結果、分配を見送らせていただきました。なお、収益分配に充てなかった収益については、運用の基本方針に基づいて運用を行います。

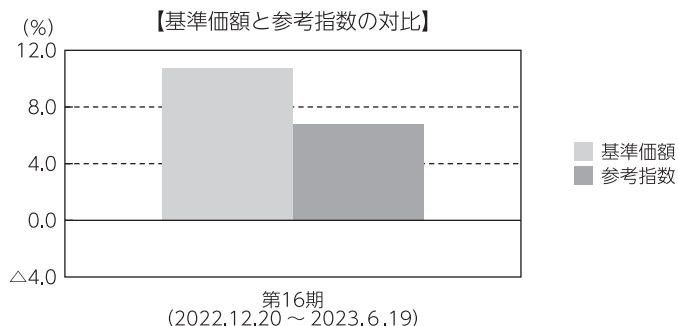
■ 分配原資の内訳（1万口当たり）

項目	当期
	2022年12月20日 ～2023年6月19日
当期分配金（税引前）	－円
対基準価額比率	－%
当期の収益	－円
当期の収益以外	－円
翌期繰越分配対象額	159円

- (注1) 「当期の収益」および「当期の収益以外」は、小数点以下切捨てで算出しているためこれらを合計した額と「当期分配金（税引前）」の額が一致しない場合があります。
- (注2) 当期分配金の「対基準価額比率」は「当期分配金（税引前）」の期末基準価額（分配金込み）に対する比率で、ファンドの収益率とは異なります。また、小数点第3位を四捨五入しています。
- (注3) 「当期の収益」は「経費控除後の配当等収益」および「経費控除後・繰越欠損補填後の売買益（含、評価益）」から分配に充当した金額です。また、「当期の収益以外」は「分配準備積立金」および「収益調整金」から分配に充当した金額です。

■ 米国小型バリューストックファンド Bコース (為替ヘッジなし) ベンチマークとの差異について

当ファンドは運用の目標となるベンチマークを設けておりません。以下のグラフは、当ファンドの基準価額と参考指数の騰落率の対比です。



(注) 基準価額の騰落率は分配金 (税引前) 込みです。

分配金

当期の収益分配金は、基準価額の水準や市況動向等を勘案して、下記のとおりといたしました。なお、収益分配に充てなかった収益については、運用の基本方針に基づいて運用を行います。

■ 分配原資の内訳 (1万口当たり)

項目	当期
	2022年12月20日 ~2023年6月19日
当期分配金 (税引前)	810円
対基準価額比率	7.06%
当期の収益	810円
当期の収益以外	ー円
翌期繰越分配対象額	665円

- (注1) 「当期の収益」および「当期の収益以外」は、小数点以下切捨てで算出しているためこれらを合計した額と「当期分配金 (税引前)」の額が一致しない場合があります。
- (注2) 当期分配金の「対基準価額比率」は「当期分配金 (税引前)」の期末基準価額 (分配金込み) に対する比率で、ファンドの収益率とは異なります。また、小数点第3位を四捨五入しています。
- (注3) 「当期の収益」は「経費控除後の配当等収益」および「経費控除後・繰越欠損補填後の売買益 (含、評価益)」から分配に充当した金額です。また、「当期の収益以外」は「分配準備積立金」および「収益調整金」から分配に充当した金額です。

今後の運用方針

●米国小型バリュース株ファンド Aコース（為替ヘッジあり）

当ファンドの運用方針に従い、マザーファンド受益証券の組入比率を高位に維持する方針です。なお実質外貨建資産に対しては、引き続き為替ヘッジを行う方針です。

●米国小型バリュース株ファンド Bコース（為替ヘッジなし）

当ファンドの運用方針に従い、マザーファンド受益証券の組入比率を高位に維持する方針です。なお実質外貨建資産に対しては、原則として為替ヘッジを行いません。

●米国小型バリュース株マザーファンド

当面は不安定な相場展開が続くと想定されますが、当ファンドは、個別企業の要因とは無関係な要因で株価が下落する局面は絶好の投資機会と捉え、割安なバリュエーションとなっている有望企業の発掘に努めていきます。今後の運用に際しては、優秀な経営陣が株主資本を高収益事業に配分することで利益率を高め、キャッシュフローが着実に拡大しているにも拘らず事業価値が過小評価されていると考える小型企業を選別し、投資を行う方針です。

米国小型バリュー株ファンド Aコース (為替ヘッジあり)

■ 1万口当たりの費用明細

項目	第16期		項目の概要
	(2022年12月20日 ～2023年6月19日)		
	金額	比率	
(a) 信託報酬	101円	1.009%	(a) 信託報酬＝期中の平均基準価額×信託報酬率 期中の平均基準価額は9,960円です。
(投信会社)	(66)	(0.658)	投信会社分は、信託財産の運用、運用報告書等各种書類の作成、基準価額の算出等の対価
(販売会社)	(33)	(0.329)	販売会社分は、購入後の情報提供、交付運用報告書等各种書類の送付、口座内でのファンドの管理等の対価
(受託会社)	(2)	(0.022)	受託会社分は、運用財産の保管・管理、投信会社からの運用指図の実行等の対価
(b) 売買委託手数料	9	0.092	(b) 売買委託手数料＝期中の売買委託手数料÷期中の平均受益権口数 売買委託手数料は、組入有価証券等の売買の際に発生する手数料
(株式)	(9)	(0.087)	
(投資証券)	(1)	(0.005)	
(c) 有価証券取引税	0	0.001	(c) 有価証券取引税＝期中の有価証券取引税÷期中の平均受益権口数 有価証券取引税は、有価証券の取引の都度発生する取引に関する税金
(株式)	(0)	(0.001)	
(投資証券)	(0)	(0.000)	
(d) その他費用	2	0.018	(d) その他費用＝期中のその他費用÷期中の平均受益権口数
(監査費用)	(0)	(0.002)	監査費用は、監査法人等に支払うファンドの監査にかかる費用
(その他)	(2)	(0.017)	その他は、信託事務の処理に要する諸費用等
合計	112	1.120	

(注1) 期中の費用(消費税等のかかるものは消費税等を含む)は追加・解約によって受益権口数に変動があるため、簡便法により算出した結果です。なお、売買委託手数料、有価証券取引税およびその他費用は、このファンドが組入れているマザーファンドが支払った金額のうち、このファンドに対応するものを含みます。

(注2) 金額欄は項目ごとに円未満は四捨五入してあります。

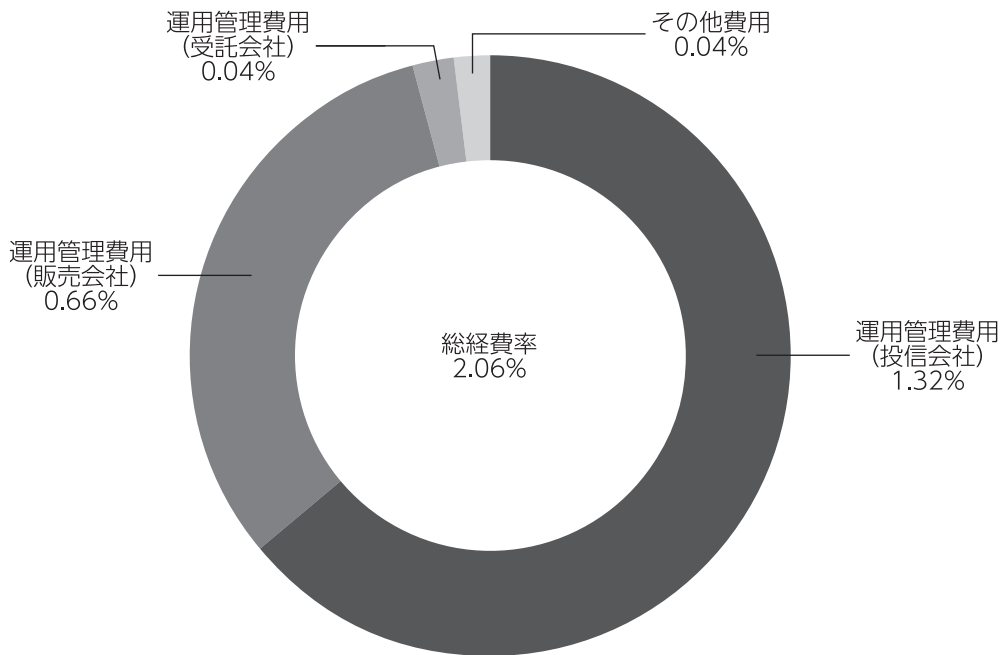
(注3) 比率欄は「1万口当たりのそれぞれの費用金額」を期中の平均基準価額で除して100を乗じたものです。

米国小型バリュー株ファンド Aコース (為替ヘッジあり)

(参考情報)

◆総経費率

当期中の運用・管理にかかった費用の総額を期中の平均受益権口数に期中の平均基準価額（1口当たり）を乗じた数で除した総経費率（年率）は2.06%です。



(注1) 1万口当たりの費用明細において用いた簡便法により算出したものです。

(注2) 各費用は、原則として、募集手数料、売買委託手数料および有価証券取引税を含みません。

(注3) 各比率は、年率換算した値です。

(注4) 上記の前提条件で算出したものです。このため、これらの値はあくまでも参考であり、実際に発生した費用の比率と異なります。

米国小型バリューストックファンド Aコース (為替ヘッジあり)

■親投資信託受益証券の設定、解約状況 (2022年12月20日から2023年6月19日まで)

	設 定		解 約	
	□ 数	金 額	□ 数	金 額
米国小型バリューストックマザーファンド	千□ 33,983	千円 75,000	千□ 127,897	千円 292,000

■株式売買金額の平均組入株式時価総額に対する割合

項 目	米国小型バリューストックマザーファンド
(a) 期 中 の 株 式 売 買 金 額	23,281,780千円
(b) 期 中 の 平 均 組 入 株 式 時 価 総 額	24,508,081千円
(c) 売 買 高 比 率(a)／(b)	0.94

(注) (b)は各月末の組入株式時価総額の平均です。

■利害関係人との取引状況等 (2022年12月20日から2023年6月19日まで)

期中の利害関係人との取引等はありません。

(注) 利害関係人とは、投資信託及び投資法人に関する法律第11条第1項に規定される利害関係人です。

■組入資産の明細

親投資信託残高

	期首 (前期末)	当 期 末	
	□ 数	□ 数	評 価 額
米国小型バリューストックマザーファンド	千□ 612,310	千□ 518,396	千円 1,266,805

■投資信託財産の構成

2023年6月19日現在

項 目	当 期 末	
	評 価 額	比 率
米 国 小 型 バ リ ュ ース ト ッ ク マ ザ ー フ ァ ン ド	千円 1,266,805	% 95.6
コ ー ル ・ ロ ー ン 等 、 そ の 他	58,929	4.4
投 資 信 託 財 産 総 額	1,325,734	100.0

(注1) 評価額の単位未満は切捨ててあります。%は、小数点第2位を四捨五入しています。

(注2) 期末の米国小型バリューストックマザーファンドの外貨建資産の投資信託財産総額に対する比率は、28,078,245千円、99.6%です。

(注3) 外貨建資産は、期末の時価をわが国の対顧客電信売買相場の仲値により邦貨換算したものです。なお、2023年6月19日における邦貨換算レートは、1アメリカ・ドル=141.97円、1カナダ・ドル=107.46円です。

米国小型バリューストックファンド Aコース (為替ヘッジあり)

■資産、負債、元本および基準価額の状況

(2023年6月19日)現在

項 目	当 期 末
(A) 資 産	2,578,110,744円
コ ー ル ・ ロ ー ン 等	24,929,705
米 国 小 型 バ リ ュ ー 株 マ ザ ー フ ァ ン ド (評 価 額)	1,266,805,126
未 収 入 金	1,286,375,913
(B) 負 債	1,307,566,441
未 払 金	1,271,020,904
未 払 解 約 金	23,172,572
未 払 信 託 報 酬	13,349,841
そ の 他 未 払 費 用	23,124
(C) 純 資 産 総 額 (A - B)	1,270,544,303
元 本	1,269,004,288
次 期 繰 越 損 益 金	1,540,015
(D) 受 益 権 総 口 数	1,269,004,288口
1 万 口 当 たり 基 準 価 額 (C / D)	10,012円

(注) 期首における元本額は1,394,647,897円、当期中における追加設定元本額は6,555,586円、同解約元本額は132,199,195円です。

■損益の状況

当期 自2022年12月20日 至2023年6月19日

項 目	当 期
(A) 配 当 等 収 益	△8,178円
受 取 利 息	390
支 払 利 息	△8,568
(B) 有 価 証 券 売 買 損 益	56,262,095
売 買 益	257,962,175
売 買 損	△201,700,080
(C) 信 託 報 酬 等	△13,485,165
(D) 当 期 損 益 金 (A + B + C)	42,768,752
(E) 前 期 繰 越 損 益 金	△88,272,465
(F) 追 加 信 託 差 損 益 金	47,043,728
(配 当 等 相 当 額)	(761,995)
(売 買 損 益 相 当 額)	(46,281,733)
(G) 合 計 (D + E + F)	1,540,015
次 期 繰 越 損 益 金 (G)	1,540,015
追 加 信 託 差 損 益 金	47,043,728
(配 当 等 相 当 額)	(792,058)
(売 買 損 益 相 当 額)	(46,251,670)
分 配 準 備 積 立 金	19,445,195
繰 越 損 益 金	△64,948,908

(注1) (B)有価証券売買損益は期末の評価換えによるものを含みます。

(注2) (C)信託報酬等には信託報酬に対する消費税等相当額を含めて表示しています。

(注3) (F)追加信託差損益金とあるのは、信託の追加設定の際、追加設定をした価額から元本を差し引いた差額分をいいます。

(注4) 信託財産の運用の指図に係る権限を委託するために要する費用は、当期は米国小型バリューストックマザーファンド5,477,024円で、委託者報酬から支弁しております。

(注5) 分配金の計算過程

項 目	当 期
(a) 経 費 控 除 後 の 配 当 等 収 益	11,010,036円
(b) 経 費 控 除 後 の 有 価 証 券 売 買 等 損 益	0
(c) 収 益 調 整 金	792,058
(d) 分 配 準 備 積 立 金	8,435,159
(e) 当 期 分 配 対 象 額 (a + b + c + d)	20,237,253
(f) 1 万 口 当 たり 当 期 分 配 対 象 額	159.47
(g) 分 配 金	0
(h) 1 万 口 当 たり 分 配 金	0

■分配金のお知らせ

当期の収益分配金は、基準価額の水準や市況動向等を勘案した結果、分配を見送らせていただきました。

米国小型バリュー株ファンド Bコース (為替ヘッジなし)

■ 1万口当たりの費用明細

項目	第16期		項目の概要
	(2022年12月20日 ～2023年6月19日)		
	金額	比率	
(a) 信託報酬	108円	1.009%	(a) 信託報酬＝期中の平均基準価額×信託報酬率 期中の平均基準価額は10,664円です。
(投信会社)	(70)	(0.658)	投信会社分は、信託財産の運用、運用報告書等各种書類の作成、基準価額の算出等の対価
(販売会社)	(35)	(0.329)	販売会社分は、購入後の情報提供、交付運用報告書等各种書類の送付、口座内でのファンドの管理等の対価
(受託会社)	(2)	(0.022)	受託会社分は、運用財産の保管・管理、投信会社からの運用指図の実行等の対価
(b) 売買委託手数料	10	0.093	(b) 売買委託手数料＝期中の売買委託手数料÷期中の平均受益権口数 売買委託手数料は、組入有価証券等の売買の際に発生する手数料
(株式)	(9)	(0.087)	
(投資証券)	(1)	(0.005)	
(c) 有価証券取引税	0	0.001	(c) 有価証券取引税＝期中の有価証券取引税÷期中の平均受益権口数 有価証券取引税は、有価証券の取引の都度発生する取引に関する税金
(株式)	(0)	(0.001)	
(投資証券)	(0)	(0.000)	
(d) その他費用	1	0.010	(d) その他費用＝期中のその他費用÷期中の平均受益権口数
(監査費用)	(0)	(0.002)	監査費用は、監査法人等に支払うファンドの監査にかかる費用
(その他)	(1)	(0.008)	その他は、信託事務の処理に要する諸費用等
合計	119	1.112	

(注1) 期中の費用(消費税等のかかるものは消費税等を含む)は追加・解約によって受益権口数に変動があるため、簡便法により算出した結果です。なお、売買委託手数料、有価証券取引税およびその他費用は、このファンドが組入れているマザーファンドが支払った金額のうち、このファンドに対応するものを含みます。

(注2) 金額欄は項目ごとに円未満は四捨五入してあります。

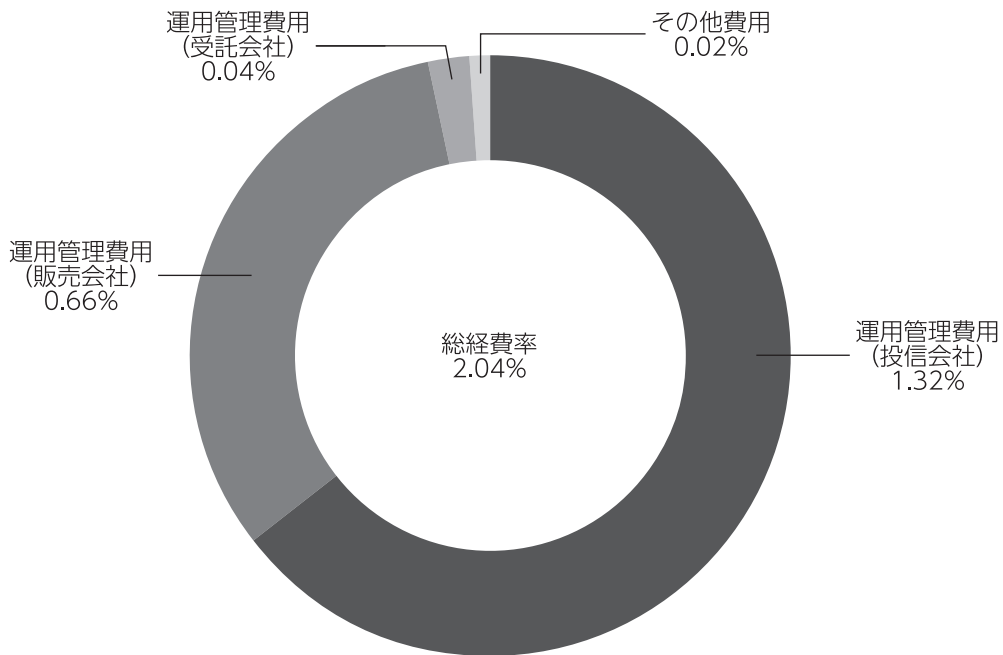
(注3) 比率欄は「1万口当たりのそれぞれの費用金額」を期中の平均基準価額で除して100を乗じたものです。

米国小型バリュー株ファンド Bコース (為替ヘッジなし)

(参考情報)

◆総経費率

当期中の運用・管理にかかった費用の総額を期中の平均受益権口数に期中の平均基準価額（1口当たり）を乗じた数で除した総経費率（年率）は2.04%です。



(注1) 1万口当たりの費用明細において用いた簡便法により算出したものです。

(注2) 各費用は、原則として、募集手数料、売買委託手数料および有価証券取引税を含みません。

(注3) 各比率は、年率換算した値です。

(注4) 上記の前提条件で算出したものです。このため、これらの値はあくまでも参考であり、実際に発生した費用の比率と異なります。

米国小型バリュー株ファンド Bコース (為替ヘッジなし)

■親投資信託受益証券の設定、解約状況 (2022年12月20日から2023年6月19日まで)

	設 定		解 約	
	□ 数	金 額	□ 数	金 額
米国小型バリュー株マザーファンド	千□ 191,508	千円 410,000	千□ 2,036,931	千円 4,750,000

■株式売買金額の平均組入株式時価総額に対する割合

項 目	米国小型バリュー株マザーファンド
(a) 期 中 の 株 式 売 買 金 額	23,281,780千円
(b) 期 中 の 平 均 組 入 株 式 時 価 総 額	24,508,081千円
(c) 売 買 高 比 率(a)／(b)	0.94

(注) (b)は各月末の組入株式時価総額の平均です。

■利害関係人との取引状況等 (2022年12月20日から2023年6月19日まで)

期中の利害関係人との取引等はありません。

(注) 利害関係人とは、投資信託及び投資法人に関する法律第11条第1項に規定される利害関係人です。

■組入資産の明細

親投資信託残高

	期首 (前期末)	当 期 末	
	□ 数	□ 数	評 価 額
米国小型バリュー株マザーファンド	千□ 12,020,770	千□ 10,175,347	千円 24,865,496

■投資信託財産の構成

2023年6月19日現在

項 目	当 期 末	
	評 価 額	比 率
米 国 小 型 バ リ ュ ー 株 マ ザ ー フ ァ ン ド	千円 24,865,496	% 90.6
コ ー ル ・ ロ ー ン 等 、 そ の 他	2,576,083	9.4
投 資 信 託 財 産 総 額	27,441,580	100.0

(注1) 評価額の単位未満は切捨ててあります。％は、小数点第2位を四捨五入しています。

(注2) 期末の米国小型バリュー株マザーファンドの外貨建資産の投資信託財産総額に対する比率は、28,078,245千円、99.6%です。

(注3) 外貨建資産は、期末の時価をわが国の対顧客電信売買相場の仲値により邦貨換算したものです。なお、2023年6月19日における邦貨換算レートは、1アメリカ・ドル=141.97円、1カナダ・ドル=107.46円です。

米国小型バリューストックファンド Bコース (為替ヘッジなし)

■資産、負債、元本および基準価額の状況

(2023年6月19日)現在

項 目	当 期 末
(A) 資 産	27,441,580,241円
コーポレート債等	586,083,795
米国小型バリューストック マザーファンド(評価額)	24,865,496,446
未 収 入 金	1,990,000,000
(B) 負 債	2,310,723,551
未 払 収 益 分 配 金	1,908,619,603
未 払 解 約 金	135,085,880
未 払 信 託 報 酬	266,610,806
そ の 他 未 払 費 用	407,262
(C) 純 資 産 総 額(A-B)	25,130,856,690
元 本	23,563,204,982
次 期 繰 越 損 益 金	1,567,651,708
(D) 受 益 権 総 口 数	23,563,204,982口
1 万 口 当 たり 基 準 価 額(C/D)	10,665円

(注) 期首における元本額は26,112,960,611円、当期中における追加設定元本額は327,319,683円、同解約元本額は2,877,075,312円です。

■損益の状況

当期 自2022年12月20日 至2023年6月19日

項 目	当 期
(A) 配 当 等 収 益	△81,963円
受 取 利 息	5,071
支 払 利 息	△87,034
(B) 有 価 証 券 売 買 損 益	2,887,984,559
売 買 益	3,000,550,434
売 買 損	△112,565,875
(C) 信 託 報 酬 等	△267,018,068
(D) 当 期 損 益 金(A+B+C)	2,620,884,528
(E) 追 加 信 託 差 損 益 金	855,386,783
(配 当 等 相 当 額)	(△144)
(売 買 損 益 相 当 額)	(855,386,927)
(F) 合 計(D+E)	3,476,271,311
(G) 収 益 分 配 金	△1,908,619,603
次 期 繰 越 損 益 金(F+G)	1,567,651,708
追 加 信 託 差 損 益 金	855,386,783
(配 当 等 相 当 額)	(497,757)
(売 買 損 益 相 当 額)	(854,889,026)
分 配 準 備 積 立 金	712,264,925

(注1) (B)有価証券売買損益は期末の評価換えによるものを含みます。

(注2) (C)信託報酬等には信託報酬に対する消費税等相当額を含めて表示しています。

(注3) (E)追加信託差損益金とあるのは、信託の追加設定の際、追加設定をした価額から元本を差し引いた差額分をいいます。

(注4) 信託財産の運用の指図に係る権限を委託するために要する費用は、当期は米国小型バリューストックマザーファンド110,522,635円で、委託者報酬から支弁しております。

(注5) 分配金の計算過程

項 目	当 期
(a) 経費控除後の配当等収益	266,146,958円
(b) 経費控除後の有価証券売買等損益	2,354,737,570
(c) 収 益 調 整 金	855,386,783
(d) 分 配 準 備 積 立 金	0
(e) 当期分配対象額(a+b+c+d)	3,476,271,311
(f) 1 万 口 当 たり 当 期 分 配 対 象 額	1,475.30
(g) 分 配 金	1,908,619,603
(h) 1 万 口 当 たり 分 配 金	810

■分配金のお知らせ

1万口当たり分配金 810円

※分配金を再投資する場合、分配金は税引後自動的に無手数料で再投資されます。

分配金の課税上の取扱いについて

- ・追加型株式投資信託の分配金には、課税扱いとなる「普通分配金」と、非課税扱いとなる「元本払戻金（特別分配金）」があります。
 - 分配落ち後の基準価額が個別元本と同額または個別元本を上回る場合には、分配金の全額が普通分配金となります。
 - 分配落ち後の基準価額が個別元本を下回る場合には、下回る部分の額が元本払戻金（特別分配金）、分配金から元本払戻金（特別分配金）を控除した額が普通分配金となります。
- ・元本払戻金（特別分配金）が発生した場合は、分配金発生時における受益者毎の個別元本から当該元本払戻金（特別分配金）を控除した額が、その後の受益者毎の個別元本となります。

米国小型バリュー株マザーファンド

運用報告書

第8期（決算日 2023年6月19日）

（計算期間 2022年6月21日～2023年6月19日）

米国小型バリュー株マザーファンドの第8期の運用状況をご報告申し上げます。

当ファンドの仕組みは次の通りです。

信託期間	2015年7月6日から無制限です。
運用方針	主として米国の株式（預託証券（DR）を含みます。）のうち、小型株を中心に投資を行い、信託財産の中長期的な成長を目指します。 組入外貨建資産に対して、原則として為替ヘッジは行いません。 運用の指図に関する権限の一部（有価証券等の運用の指図に関する権限）をビクトリー・キャピタル・マネジメント・インクに委託します。
主要投資対象	米国の小型株を主要投資対象とします。
主な組入制限	株式への投資割合には、制限を設けません。 外貨建資産への投資割合には制限を設けません。

■最近5期の運用実績

決算期	基準価額		Russell 2000 Value インデックス配当込み (円換算ベース)		株式 組入比率	投資信託 受益証券、 投資証券 組入比率	純資産 総額
	期中 騰落率	(参考指数)	期中 騰落率				
	円	%		%	%	%	百万円
4期（2019年6月18日）	12,732	2.5	11,189.72	△11.2	88.6	9.3	12,778
5期（2020年6月18日）	10,369	△18.6	9,292.71	△17.0	89.9	5.9	7,860
6期（2021年6月18日）	18,007	73.7	16,738.99	80.1	94.3	4.2	8,621
7期（2022年6月20日）	20,431	13.5	16,936.69	1.2	88.7	9.0	26,089
8期（2023年6月19日）	24,437	19.6	18,968.01	12.0	91.6	6.4	26,131

（注1）参考指数は、Russell 2000 Valueインデックス配当込み（米ドルベース）をもとに当社が円換算したものです。なお、指数の算出にあたっては基準価額との比較を考慮して前営業日の指数（米ドルベース）に当日の米ドル為替レート（対顧客電信相場仲値）で円換算し、設定日（2015年7月6日）を10,000として指数化しております（以下同じ）。

（注2）Russell 2000 Valueインデックスはラッセル・インベストメント・グループが開発した指数であり、著作権等の知的財産その他一切の権利はラッセル・インベストメント・グループに帰属します。ラッセル・インベストメント・グループは、対象インデックスの正確性、完全性、信頼性、有用性を保証するものではなく、対象インデックスを用いて行われる事業活動・サービスに関し一切責任を負いません（以下同じ）。

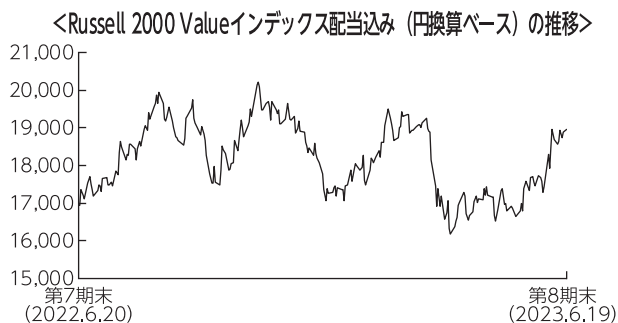
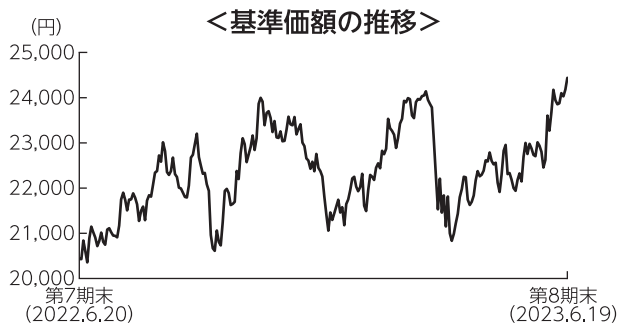
（注3）△（白三角）はマイナスを意味しています（以下同じ）。

■当期中の基準価額と市況の推移

年 月 日	基 準 価 額		Russell 2000 Value インデックス配当込み (円換算ベース)		株 式 組入比率	投資信託 受益証券、 投資証券 組入比率
	騰 落 率	(参考指数)	騰 落 率			
(期 首) 2022年 6月20日	円 20,431	% —	16,936.69	% —	% 88.7	% 9.0
6 月 末	20,907	2.3	17,367.42	2.5	86.2	8.9
7 月 末	21,788	6.6	18,554.48	9.6	88.3	8.4
8 月 末	22,008	7.7	18,758.29	10.8	90.6	6.9
9 月 末	20,810	1.9	17,568.19	3.7	87.3	7.2
10月 末	23,865	16.8	20,136.30	18.9	86.3	7.7
11月 末	23,303	14.1	18,981.47	12.1	89.9	7.1
12月 末	21,577	5.6	17,417.08	2.8	89.6	6.8
2023年 1 月 末	22,437	9.8	18,225.46	7.6	89.8	6.8
2 月 末	23,969	17.3	19,085.56	12.7	89.9	6.3
3 月 末	21,978	7.6	17,024.99	0.5	89.4	6.6
4 月 末	22,295	9.1	16,818.55	△0.7	88.9	6.5
5 月 末	22,802	11.6	17,572.32	3.8	88.9	6.9
(期 末) 2023年 6月19日	24,437	19.6	18,968.01	12.0	91.6	6.4

(注) 騰落率は期首比です。

■当期の運用経過（2022年6月21日から2023年6月19日まで）



基準価額の推移

当ファンドの基準価額は24,437円となり、前期末比で19.6%上昇しました。

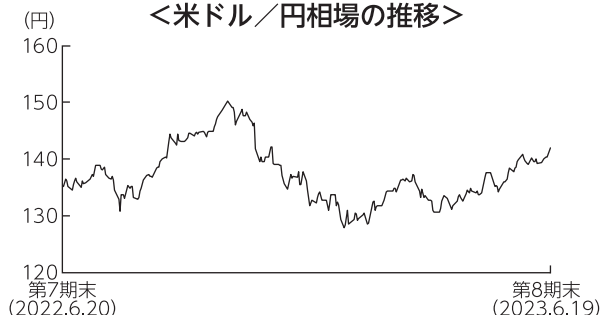
基準価額の主な変動要因

インフレ鈍化による利上げ停止期待、過度な景気後退懸念の緩和などから、米国株式市場は上昇し、基準価額にプラスに寄与しました。また、為替で日米の金融政策の違いによる金利差を意識し、米ドルに対して円安が進んだことや、当ファンドが保有する資本財・サービスや金融セクターの銘柄が上昇した事などもプラスに寄与しました。

投資環境

米国小型バリュー株は上昇しました。2022年末までは米国の金融政策や経済の先行きに対する不透明感から、方向感の定まらない展開となりました。年明け以降も、米地銀の破綻を発端とした金融システム不安により、一時下落する局面があったものの、インフレの鈍化や米国の景気後退懸念の緩和に加え、AI関連事業の成長期待からハイテク株が買われたことなどから、総じて上昇基調となりました。

<米ドル／円相場の推移>



為替市場については、前期末の水準から円安が進みました。日米の金融政策の方向性の違いから、米ドルは円に対して上昇し、2022年10月下旬にかけて一時1米ドル150円台まで円安が進みました。その後、日銀による金融政策の修正やFRB(米連邦準備理事会)の利上げペースの減速などを受けて、対円で米ドルは上昇幅を縮めました。

ポートフォリオについて

米国の小型株を主要投資対象とし、優秀な経営陣が株主資本を高収益事業に配分することで利益率を高め、キャッシュフローが着実に拡大しているにもかかわらず、事業価値が過小評価されていると考える企業を選別し、銘柄入替や保有比率調整を実施しました。上記の運用方針に沿った銘柄への選別投資を行った結果、業種配分については、金融や資本財・サービスへの投資比率が高めとなりました。また、株式組入比率は高位を維持しました。

〔上位5業種〕

(2022年6月20日現在)

順位	業種	比率
1	金融	30.4%
2	不動産	10.8%
3	エネルギー	10.2%
4	ヘルスケア	9.1%
5	資本財・サービス	8.1%

(2023年6月19日現在)

順位	業種	比率
1	金融	25.5%
2	資本財・サービス	15.4%
3	ヘルスケア	8.6%
4	不動産	8.4%
5	素材	8.4%

〔上位5銘柄〕

(2022年6月20日現在)

順位	銘柄	業種	比率
1	WHITE MOUNTAINS INSURANCE GROUP LTD	金融	4.5%
2	EQUITY COMMONWEALTH	不動産	3.9%
3	FOUR CORNERS PROPERTY TRUST INC	不動産	3.0%
4	KEMPER CORP	金融	3.0%
5	GLOBE LIFE INC	金融	2.9%

(2023年6月19日現在)

順位	銘柄	業種	比率
1	PRIMERICA INC	金融	3.9%
2	KEMPER CORP	金融	3.6%
3	GLOBE LIFE INC	金融	3.1%
4	EQUITY COMMONWEALTH	不動産	2.7%
5	FIRST BANCORP PUERTO RICO	金融	2.6%

(注1) 比率は純資産総額に対する評価額の割合です。

(注2) 業種は、世界産業分類基準(GICS)に基づいて分類しています。

今後の運用方針

当面は不安定な相場展開が続くと想定されますが、当ファンドは、個別企業の要因とは無関係な要因で株価が下落する局面は絶好の投資機会と捉え、割安なバリュエーションとなっている有望企業の発掘に努めていきます。今後の運用に際しては、優秀な経営陣が株主資本を高収益事業に配分することで利益率を高め、キャッシュフローが着実に拡大しているにも拘らず事業価値が過小評価されていると考える小型企業を選別し、投資を行う方針です。

■ 1万口当たりの費用明細

項目	当期		項目の概要
	金額	比率	
(a) 売買委託手数料 (株式) (投資証券)	49円 (45) (4)	0.218% (0.201) (0.017)	(a) 売買委託手数料＝期中の売買委託手数料÷期中の平均受益権口数 売買委託手数料は、組入有価証券等の売買の際に発生する手数料
(b) 有価証券取引税 (株式) (投資証券)	0 (0) (0)	0.002 (0.002) (0.000)	(b) 有価証券取引税＝期中の有価証券取引税÷期中の平均受益権口数 有価証券取引税は、有価証券の取引の都度発生する取引に関する税金
(c) その他費用 (その他)	4 (4)	0.018 (0.018)	(c) その他費用＝期中のその他費用÷期中の平均受益権口数 その他は、信託事務の処理に要する諸費用等
合計	53	0.238	
期中の平均基準価額は22,371円です。			

(注1) 金額欄は項目ごとに円未満は四捨五入してあります。

(注2) 比率欄は「1万口当たりのそれぞれの費用金額」を期中の平均基準価額で除して100を乗じたものです。

■ 売買及び取引の状況 (2022年6月21日から2023年6月19日まで)

(1) 株式

		買 付		売 付	
		株 数	金 額	株 数	金 額
外 国	ア メ リ カ	百株 58,709.5 (324.11)	千アメリカ・ドル 183,712 (-)	百株 62,717.73	千アメリカ・ドル 211,022
	カ ナ ダ	百株 661.7 (-)	千カナダ・ドル 1,876 (-)	百株 1,969.5	千カナダ・ドル 2,975

(注1) 金額は受渡代金です。

(注2) () 内は株式分割、増資割当および合併等による増減分で、上段の数字には含まれておりません。

(2) 投資信託受益証券、投資証券

	買 付 額		売 付 額	
	□ 数	金 額	□ 数	金 額
アメリカ EQUITY COMMONWEALTH	千□ 170.64	千アメリカ・ドル 3,849	千□ 207.37	千アメリカ・ドル 5,246
	(-)	(-)	(-)	(-)
CORPORATE OFFICE PROPERTIES	88.24	2,239	94.92	2,377
	(-)	(-)	(-)	(-)
EASTERLY GOVERNMENT PROPERTIES INC	121.66	2,273	121.66	1,920
	(-)	(-)	(-)	(-)
APPLE HOSPITALITY REIT INC	-	-	12.93	190
	(-)	(-)	(-)	(-)
FOUR CORNERS PROPERTY TRUST INC	69.48	1,807	164.58	4,391
	(-)	(-)	(-)	(-)

(注1) 金額は受渡代金です。

(注2) () 内は合併、分割等による増減分で、上段の数字には含まれておりません。

■株式売買金額の平均組入株式時価総額に対する割合

項 目	当 期
(a) 期 中 の 株 式 売 買 金 額	54,815,148千円
(b) 期 中 の 平 均 組 入 株 式 時 価 総 額	25,915,822千円
(c) 売 買 高 比 率 (a)／(b)	2.11

(注) (b)は各月末の組入株式時価総額の平均です。

■利害関係人との取引状況等 (2022年6月21日から2023年6月19日まで)

期中の利害関係人との取引状況

決 算 期	当			期		
	買付額等 A	うち利害関係人 との取引状況 B	$\frac{B}{A}$	売付額等 C	うち利害関係人 との取引状況 D	$\frac{D}{C}$
区 分	百万円	百万円	%	百万円	百万円	%
金 銭 信 託	0.013538	0.013538	100.0	0.013538	0.013538	100.0

利害関係人とは、投資信託及び投資法人に関する法律第11条第1項に規定される利害関係人であり、当期における当ファンドにかかる利害関係人とは、みずほ信託銀行です。

■組入資産の明細

(1) 外国株式

銘柄	期首(前期末)		当 期 末		業 種 等
	株 数	株 数	評 価 額		
			外貨建金額	邦貨換算金額	
(アメリカ)	百株	百株	千アメリカ・ドル	千円	
ALLEGHANY CORP	57.4	—	—	—	保険
HEALTHWAYS INC	1,151	—	—	—	ヘルスケア・プロバイダー/ヘルスケア・サービス
ARKANSAS BEST CORP	—	268.1	2,365	335,822	陸上運輸
APPLIED INDUSTRIAL TECH INC	—	178.5	2,434	345,685	商社・流通業
BLACK HILLS CORP	473.7	433.9	2,714	385,436	総合公益事業
SYNOVUS FINANCIAL CORP	567	—	—	—	銀行
COMSTOCK RESOURCES INC	1,319.4	—	—	—	石油・ガス・消耗燃料
COLUMBIA SPORTSWEAR CO	—	252.5	1,942	275,738	繊維・アパレル・贅沢品
FEDERATED HERMES INC	1,802.9	836.5	3,203	454,842	資本市場
WENDY'S CO	638.1	1,736	3,900	553,795	ホテル・レストラン・レジャー
FIRST BANCORP PUERTO RICO	3,072.6	3,742.4	4,749	674,230	銀行
EURONET WORLDWIDE INC	243.43	—	—	—	金融サービス
WHITE MOUNTAINS INSURANCE GROUP LTD	71.4	25.3	3,478	493,899	保険
BANNER CORPORATION	447	—	—	—	銀行
GRANITE CONSTRUCTION INC	—	728.7	2,898	411,538	建設・土木
SOUTH STATE CORP	243.69	518.49	3,674	521,674	銀行
ENCOMPASS HEALTH CORP	464.7	665.5	4,331	614,882	ヘルスケア・プロバイダー/ヘルスケア・サービス
DINEEQUITY INC	443.9	—	—	—	ホテル・レストラン・レジャー
WORLD WRESTLING ENTMT INC	465.2	—	—	—	娯楽
MCGRATH RENTCORP	243	—	—	—	商社・流通業
MODINE MANUFACTURING CO	—	976.7	3,027	429,852	自動車用部品
NCR CORP	1,525.7	—	—	—	ソフトウェア
INTEGER HOLDINGS CORP	—	486.4	4,163	591,034	ヘルスケア機器・用品
OLD NATL BANCORP/IN	—	1,344.9	1,862	264,445	銀行
OLIN CORP	801.8	582.5	3,049	433,004	化学
PINNACLE FINANCIAL PARTNERS	209.4	353.5	2,047	290,729	銀行
PDC ENERGY INC	742.9	257.8	1,835	260,591	石油・ガス・消耗燃料
FLUOR CORP (NEW)	1,255.1	980.4	2,851	404,896	建設・土木
SKYWEST INC	383.7	—	—	—	旅客航空輸送
VERINT SYSTEMS INC	669.94	1,297.04	4,718	669,904	ソフトウェア
TIMKEN CO	—	256	2,176	308,963	機械
GLOBE LIFE INC	601.04	532.14	5,747	815,993	保険
UMB FINANCIAL CORP	247.78	—	—	—	銀行
LIGHT & WONDER INC	—	349.5	2,271	322,470	ホテル・レストラン・レジャー
WERNER ENTERPRISES INC	—	279.8	1,240	176,092	陸上運輸
SAFETY INSURANCE GROUP INC	—	146.5	1,074	152,516	保険
HALOZYME THERAPEUTICS INC	1,079.8	—	—	—	バイオテクノロジー
WOLVERINE WORLD WIDE INC	1,349.6	—	—	—	繊維・アパレル・贅沢品
CARTER'S INC	189.1	—	—	—	繊維・アパレル・贅沢品
BELDEN INC	—	314	2,988	424,254	電子装置・機器・部品
ALLETE INC	—	379.3	2,295	325,949	電力
NORTHWESTERN CORP	574.3	—	—	—	総合公益事業
H&E EQUIPMENT SERVICES INC	509	—	—	—	商社・流通業
NORTHERN OIL AND GAS INC	1,774.8	1,176.5	3,917	556,202	石油・ガス・消耗燃料
COMMVAULT SYSTEMS INC	—	326	2,349	333,602	ソフトウェア
MUELLER WATER PRODUCTS INC	—	1,866.3	2,920	414,660	機械
ICF INTERNATIONAL INC	236.6	201.6	2,501	355,188	専門サービス
PRIMORIS SERVICES CORP	343.5	—	—	—	建設・土木
ALTRA INDUSTRIAL MOTION CORP	525.8	—	—	—	機械
ENSIGN GROUP INC	559.5	415.5	3,928	557,736	ヘルスケア・プロバイダー/ヘルスケア・サービス

銘柄	期首(前期末)		当 期 末		業 種 等	
	株 数	株 数	評 価 額			
			外貨建金額	邦貨換算金額		
(アメリカ)	百株	百株	千アメリカ・ドル	千円		
KENNEDY-WILSON HOLDINGS INC	1,600.1	—	—	—	不動産管理・開発	
TITAN MACHINERY INC	—	580.9	1,598	226,875	商社・流通業	
DANA INC	1,019.3	—	—	—	自動車用部品	
GRAPHIC PACKAGING HOLDING CO	2,566	1,399.4	3,639	516,747	容器・包装	
PRIMERICA INC	433.3	369.5	7,168	1,017,736	保険	
KEMPER CORP	1,310.4	1,461.7	6,698	951,052	保険	
HOWARD HUGHES CORP/THE	—	492.7	3,749	532,308	不動産管理・開発	
TAYLOR MORRISON HOME CORP-A	—	294.5	1,378	195,671	家庭用耐久財	
CONSTELLIUM NV-CLSS A	1,273.5	1,866.7	3,111	441,780	金属・鉱業	
ADIANT PLC	—	259.1	1,014	144,084	自動車用部品	
BANK OF NT BUTTERFIELD & SON LTD	1,435.9	659	1,844	261,869	銀行	
UNDER ARMOUR INC-CLASS C	—	2,740	1,972	280,078	繊維・アパレル・贅沢品	
ATKORE INC	222.4	98.9	1,383	196,389	電気設備	
PLAINS GP HOLDINGS LP	3,531.8	2,157.8	3,025	429,492	石油・ガス・消耗燃料	
VERRA MOBILITY CORP	2,344.9	797.7	1,508	214,154	専門サービス	
CUSHMAN & WAKEFIELD PLC	352.5	—	—	—	不動産管理・開発	
ONE GAS INC	403.2	312.3	2,443	346,938	ガス	
CALIFORNIA RESOURCES CORP	1,120.7	445	1,972	279,998	石油・ガス・消耗燃料	
HAYWARD HOLDINGS INC	—	450.4	514	73,087	建設関連製品	
EASTERN BANKSHARES INC	2,917.5	—	—	—	銀行	
ZIMVIE INC	1,325	—	—	—	ヘルスケア機器・用品	
GULFPORT ENERGY CORP	—	215.3	2,247	319,018	石油・ガス・消耗燃料	
BAUSCH + LOMB CORP	—	1,703.1	3,338	473,906	ヘルスケア機器・用品	
CRANE NXT CO	—	319.2	1,757	249,514	機械	
STELLAR BANCORP INC	—	723.3	1,801	255,690	銀行	
NOMAD FOODS LTD	—	2,375.4	4,282	608,035	食品	
AXALTA COATING SYSTEMS LTD	—	904	2,934	416,594	化学	
SPECTRUM BRANDS HOLDINGS INC	380.87	—	—	—	家庭用品	
SUMMIT MATERIALS INC	402.43	823.89	2,792	396,403	建設資材	
ADVANSIX INC	496.4	—	—	—	化学	
PJT PARTNERS INC	—	502.2	3,603	511,629	資本市場	
MADISON SQUARE GARDEN SPORTS CORP	204.9	202.2	3,641	516,972	娯楽	
US FOODS HOLDING CORP	—	1,023.1	4,261	604,964	生活必需品流通・小売り	
GMS INC	144.8	—	—	—	商社・流通業	
小 計	株 数 ・ 金 額 銘柄 数 <比 率>	48,769.68 55銘柄	45,085.56 57銘柄	166,349 —	23,616,631 <90.4%>	
(カナダ)	百株	百株	千カナダ・ドル	千円		
FINNING INTERNATIONAL INC	644.2	721.2	2,863	307,675	商社・流通業	
VICTORIA GOLD CORP	1,384.8	—	—	—	金属・鉱業	
小 計	株 数 ・ 金 額 銘柄 数 <比 率>	2,029 2銘柄	721.2 1銘柄	2,863 —	307,675 <1.2%>	
合 計	株 数 ・ 金 額 銘柄 数 <比 率>	50,798.68 57銘柄	45,806.76 58銘柄	— —	23,924,307 <91.6%>	

(注1) 邦貨換算金額は、期末の時価をわが国の対顧客電信売買相場の仲値により邦貨換算したものです。

(注2) < >内は、期末の純資産総額に対する各通貨別株式評価額の比率です。

(注3) 金額の単位未満は切捨ててあります。%は、小数点第2位を四捨五入しています。なお、合計は、四捨五入の関係で合わない場合があります。

(2) 外国投資信託受益証券、投資証券

銘柄	期首(前期末)		当 期 末		
	□ 数	□ 数	外貨建金額	邦貨換算金額	比率
(アメリカ)	千□	千□	千アメリカ・ドル	千円	%
EQUITY COMMONWEALTH	274.91	238.18	5,047	716,527	2.7
CORPORATE OFFICE PROPERTIES	138.61	131.93	3,190	452,893	1.7
APPLE HOSPITALITY REIT INC	12.93	-	-	-	-
FOUR CORNERS PROPERTY TRUST INC	228.71	133.61	3,552	504,375	1.9
合 計	□ 数	□ 数	金額	金額	比率
	655.16	503.72	11,789	1,673,796	-
銘 柄 数 < 比 率 >	4銘柄<9.0%>	3銘柄<6.4%>	-	-	6.4

(注1) 邦貨換算金額は、期末の時価をわが国の対顧客電信売買相場の仲値により邦貨換算したものです。

(注2) 比率は、期末の純資産総額に対する投資信託受益証券、投資証券評価額の比率です。

(注3) 金額の単位未満は切捨ててあります。％は、小数点第2位を四捨五入しています。なお、合計は、四捨五入の関係で合わない場合があります。

■投資信託財産の構成

2023年6月19日現在

項 目	当 期 末	
	評 価 額	比 率
	千円	%
株 式	23,924,307	84.9
投 資 信 託 受 益 証 券、投 資 証 券	1,673,796	5.9
コ ー ル ・ ロ ー ン 等、そ の 他	2,586,666	9.2
投 資 信 託 財 産 総 額	28,184,770	100.0

(注1) 評価額の単位未満は切捨ててあります。％は、小数点第2位を四捨五入しています。

(注2) 期末の外貨建資産の投資信託財産総額に対する比率は、28,078,245千円、99.6%です。

(注3) 外貨建資産は、期末の時価をわが国の対顧客電信売買相場の仲値により邦貨換算したものです。なお、2023年6月19日における邦貨換算レートは、1アメリカ・ドル=141.97円、1カナダ・ドル=107.46円です。

■資産、負債、元本および基準価額の状況

(2023年6月19日)現在

項 目	当 期 末
(A) 資 産	30,235,053,258円
コ ー ル ・ ロ ー ン 等	721,944,374
株 式(評価額)	23,924,307,431
投 資 証 券(評価額)	1,673,796,699
未 収 入 金	3,898,315,576
未 収 配 当 金	16,689,178
(B) 負 債	4,103,160,434
未 払 金	2,079,160,434
未 払 解 約 金	2,024,000,000
(C) 純 資 産 総 額(A - B)	26,131,892,824
元 本	10,693,743,738
次 期 繰 越 損 益 金	15,438,149,086
(D) 受 益 権 総 口 数	10,693,743,738口
1万口当たり基準価額(C / D)	24,437円

(注1) 期首元本額 12,769,485,309円
追加設定元本額 1,751,957,494円
一部解約元本額 3,827,699,065円

(注2) 期末における元本の内訳
米国小型バリューストックファンド Aコース (為替ヘッジあり) 518,396,336円
米国小型バリューストックファンド Bコース (為替ヘッジなし) 10,175,347,402円
期末元本合計 10,693,743,738円

■損益の状況

当期 自2022年6月21日 至2023年6月19日

項 目	当 期
(A) 配 当 等 収 益	638,267,568円
受 取 配 当 金	623,284,071
受 取 利 息	9,745,005
そ の 他 収 益 金	5,302,331
支 払 利 息	△63,839
(B) 有 価 証 券 売 買 損 益	4,550,392,160
売 買 益	7,237,107,657
売 買 損	△2,686,715,497
(C) そ の 他 費 用	△5,503,275
(D) 当 期 損 益 金(A + B + C)	5,183,156,453
(E) 前 期 繰 越 損 益 金	13,320,251,062
(F) 解 約 差 損 益 金	△4,970,300,935
(G) 追 加 信 託 差 損 益 金	1,905,042,506
(H) 合 計(D + E + F + G)	15,438,149,086
次 期 繰 越 損 益 金(H)	15,438,149,086

(注1) (B)有価証券売買損益は期末の評価換えによるものを含みます。

(注2) (F)解約差損益金とあるのは、中途解約の際、元本から解約価額を差し引いた差額分をいいます。

(注3) (G)追加信託差損益金とあるのは、信託の追加設定の際、追加設定をした価額から元本を差し引いた差額分をいいます。