

運用報告書 (全体版)

第12期<決算日2021年6月18日>

米国小型バリュー株ファンド Aコース (為替ヘッジあり) / Bコース (為替ヘッジなし)

当ファンドの仕組みは次の通りです。

商品分類	追加型投信/海外/株式	
信託期間	2015年7月6日から2025年6月18日までです。	
運用方針	主として、米国の株式(預託証券(DR)を含みます。以下同じ。)のうち、小型株を中心に投資を行い、信託財産の中長期的な成長を目指します。	
主要投資対象	米国小型バリュー株ファンド Aコース (為替ヘッジあり) / Bコース (為替ヘッジなし)	米国小型バリュー株マザーファンド受益証券を主要投資対象とします。
	米国小型バリュー株マザーファンド	米国の小型株を主要投資対象とします。
運用方法	米国小型バリュー株マザーファンドを通じて米国の金融商品取引所に上場(これに準ずるものを含みます。)している株式のうち、小型株を中心に投資を行います。株式への投資にあたっては、企業のキャッシュフローや経営陣の質等を分析のうえ株価が割安と判断される銘柄に投資を行います。組入外貨建資産に対して、Aコースは原則として為替ヘッジを行い、為替変動リスクの低減を図り、Bコースは原則として為替ヘッジを行いません。米国小型バリュー株マザーファンドの運用の指図に関する権限の一部(有価証券等の運用の指図に関する権限)をピクトリー・キャピタル・マネジメント・インクに委託します。	
組入制限	米国小型バリュー株ファンド Aコース (為替ヘッジあり) / Bコース (為替ヘッジなし)	株式への実質投資割合には、制限を設けません。外貨建資産への実質投資割合には制限を設けません。
	米国小型バリュー株マザーファンド	株式への投資割合には、制限を設けません。外貨建資産への投資割合には制限を設けません。
分配方針	毎決算時(原則として毎年6月18日および12月18日。ただし、休業日の場合は翌営業日)に、経費控除後の繰越分を含めた配当等収益および売買益(評価益を含みます。)等の全額を分配対象額の範囲とし、分配金額は基準価額の水準および市況動向等を勘案して委託会社が決定します。ただし、分配対象額が少額の場合には分配を行わないことがあります。	

愛称：アメリカン・エンジェル

受益者の皆さまへ

毎々格別のお引立てに預かり厚くお礼申し上げます。

さて、「米国小型バリュー株ファンド Aコース (為替ヘッジあり) / Bコース (為替ヘッジなし)」は、2021年6月18日に第12期の決算を行いました。ここに、運用経過等をご報告申し上げます。

今後とも一層のご愛顧を賜りますようお願い申し上げます。

<運用報告書に関するお問い合わせ先>

コールセンター：0120-104-694

受付時間：営業日の午前9時から午後5時まで

お客さまのお取引内容につきましては、購入された販売会社にお問い合わせください。

アセットマネジメントOne 株式会社

東京都千代田区丸の内1-8-2

<http://www.am-one.co.jp/>

米国小型バリュー株ファンド Aコース (為替ヘッジあり)

■最近5期の運用実績

決算期	基準価額			Russell 2000 Value インデックス配当込み (円ヘッジベース)		株式 組入比率	投資信託 受益証券、 投資証券 組入比率	純資産 総額
	(分配落)	税込み 分配金	期中 騰落率	(参考指数)	期中 騰落率			
	円	円	%		%	%	%	百万円
8期 (2019年6月18日)	10,060	80	14.8	11,999.98	6.4	87.5	9.2	487
9期 (2019年12月18日)	10,359	410	7.0	13,041.45	8.7	88.6	8.9	409
10期 (2020年6月18日)	7,799	0	△24.7	9,969.23	△23.6	87.6	5.7	297
11期 (2020年12月18日)	10,110	80	30.7	13,664.42	37.1	91.7	4.4	280
12期 (2021年6月18日)	10,914	1,800	25.8	17,342.54	26.9	91.2	4.1	431

(注1) 基準価額の騰落率は分配金込みです。

(注2) 当ファンドはマザーファンドを組入れますので、「株式組入比率」、「投資信託受益証券、投資証券組入比率」は実質比率を記載しております。

(注3) 参考指数は、Russell 2000 Valueインデックス配当込み(米ドルベース)をもとに当社がヘッジコストを考慮し算出したものです。なお、指数の算出にあたっては、基準価額との比較を考慮して前営業日の値を採用し、設定日(2015年7月6日)を10,000として指数化しております(以下同じ)。

(注4) Russell 2000 Valueインデックスはラッセル・インベストメント・グループが開発した指数であり、著作権等の知的財産その他一切の権利はラッセル・インベストメント・グループに帰属します。ラッセル・インベストメント・グループは、対象インデックスの正確性、完全性、信頼性、有用性を保証するものではなく、対象インデックスを用いて行われる事業活動・サービスに関し一切責任を負いません(以下同じ)。

(注5) △(白三角)はマイナスを意味しています(以下同じ)。

■当期中の基準価額と市況の推移

年月日	基準価額		Russell 2000 Value インデックス配当込み (円ヘッジベース)		株式 組入比率	投資信託 受益証券、 投資証券 組入比率
		騰落率	(参考指数)	騰落率		
(期首)	円	%		%	%	%
2020年12月18日	10,110	-	13,664.42	-	91.7	4.4
12月末	10,019	△0.9	13,476.31	△1.4	90.9	4.5
2021年1月末	10,453	3.4	14,543.83	6.4	93.4	3.8
2月末	11,743	16.2	15,792.85	15.6	93.1	3.2
3月末	12,291	21.6	16,485.48	20.6	94.5	3.2
4月末	12,852	27.1	17,058.95	24.8	94.1	3.2
5月末	13,088	29.5	17,371.76	27.1	93.5	2.8
(期末)						
2021年6月18日	12,714	25.8	17,342.54	26.9	91.2	4.1

(注1) 期末基準価額は分配金込み、騰落率は期首比です。

(注2) 当ファンドはマザーファンドを組入れますので、「株式組入比率」、「投資信託受益証券、投資証券組入比率」は実質比率を記載しております。

米国小型バリュー株ファンド Bコース (為替ヘッジなし)

■最近5期の運用実績

決算期	基準価額			Russell 2000 Value インデックス配当込み (円換算ベース)		株式 組入比率	投資信託 受益証券、 投資証券 組入比率	純資産 総額
	(分配落)	税込み 分配金	期中 騰落率	(参考指数)	期中 騰落率			
	円	円	%		%	%	%	百万円
8期 (2019年6月18日)	10,096	120	12.3	11,189.72	3.7	88.0	9.3	12,379
9期 (2019年12月18日)	10,496	520	9.1	12,401.53	10.8	88.2	8.9	11,338
10期 (2020年6月18日)	7,679	0	△26.8	9,292.71	△25.1	89.4	5.8	7,609
11期 (2020年12月18日)	9,744	0	26.9	12,332.51	32.7	93.3	4.4	7,422
12期 (2021年6月18日)	11,033	2,050	34.3	16,738.99	35.7	91.7	4.1	8,439

(注1) 基準価額の騰落率は分配金込みです。

(注2) 当ファンドはマザーファンドを組入れますので、「株式組入比率」、「投資信託受益証券、投資証券組入比率」は実質比率を記載しております。

(注3) 参考指数は、Russell 2000 Valueインデックス配当込み (米ドルベース) をもとに当社が円換算したものです。なお、指数の算出にあたっては基準価額との比較を考慮して前営業日の指数 (米ドルベース) に当日の米ドル為替レート (対顧客電信相場中値) で円換算し、設定日 (2015年7月6日) を10,000として指数化しております (以下同じ)。

■当期中の基準価額と市況の推移

年月日	基準価額		Russell 2000 Value インデックス配当込み (円換算ベース)		株式 組入比率	投資信託 受益証券、 投資証券 組入比率
		騰落率	(参考指数)	騰落率		
(期首)	円	%		%	%	%
2020年12月18日	9,744	-	12,332.51	-	93.3	4.4
12月末	9,684	△0.6	12,191.92	△1.1	92.1	4.5
2021年1月末	10,218	4.9	13,284.45	7.7	92.9	3.7
2月末	11,655	19.6	14,671.67	19.0	91.9	3.2
3月末	12,675	30.1	15,960.60	29.4	93.0	3.2
4月末	13,052	33.9	16,252.75	31.8	94.6	3.2
5月末	13,405	37.6	16,679.13	35.2	93.0	2.8
(期末)						
2021年6月18日	13,083	34.3	16,738.99	35.7	91.7	4.1

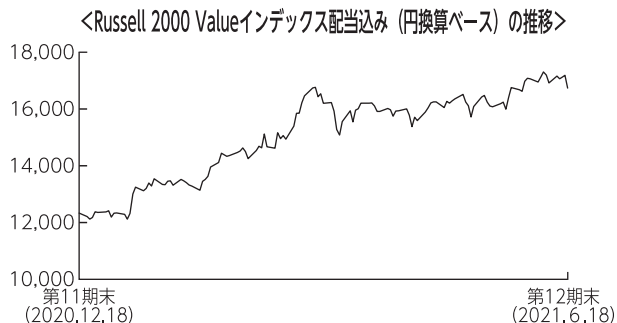
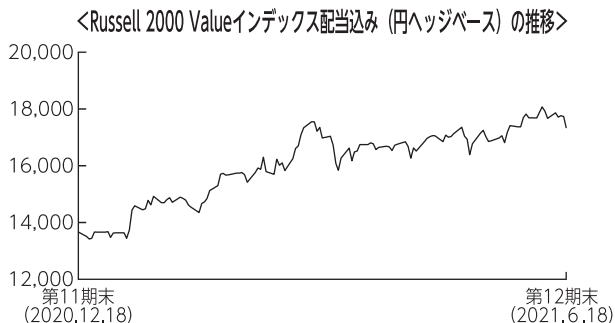
(注1) 期末基準価額は分配金込み、騰落率は期首比です。

(注2) 当ファンドはマザーファンドを組入れますので、「株式組入比率」、「投資信託受益証券、投資証券組入比率」は実質比率を記載しております。

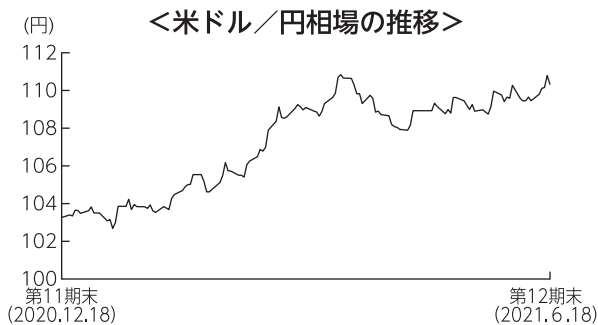
■当期の運用経過 (2020年12月19日から2021年6月18日まで)

投資環境

● 海外株式市況と為替市場

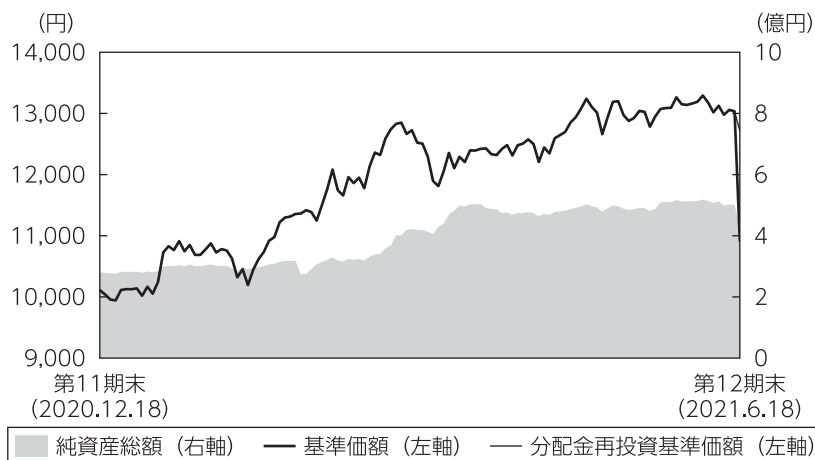


米国小型バリュー株は上昇しました。米長期金利上昇を嫌気して一時的に軟調に推移する局面も見られましたが、米バイデン政権による経済対策やワクチンの早期普及に対する期待感、好調な経済指標と企業業績に支えられながら、上昇基調で推移しました。



米国経済の正常化期待や米長期金利の上昇を受けて米ドルは対円で上昇しました。

■ 米国小型バリューストックファンド Aコース (為替ヘッジあり) 基準価額等の推移



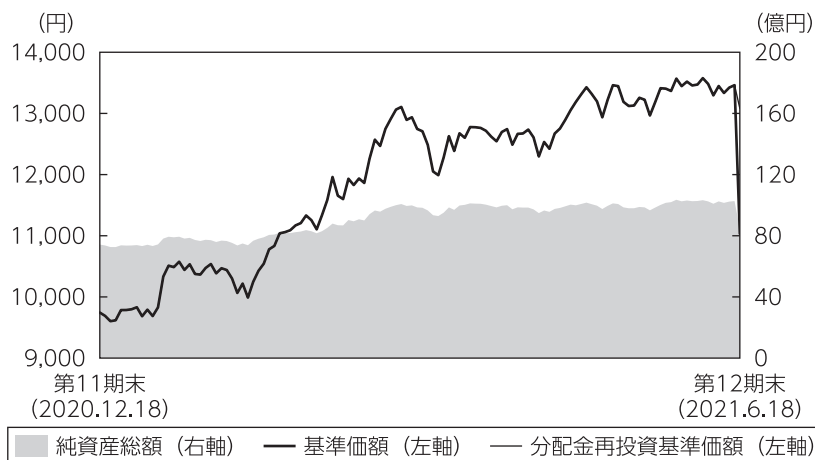
第12期首： 10,110円
 第12期末： 10,914円
 (既払分配金1,800円)
 騰落率： 25.8%
 (分配金再投資ベース)

- (注1) 分配金再投資基準価額は、税引前の分配金を再投資したものとみなして計算したもので、ファンド運用の実質的なパフォーマンスを示すものではありません。
- (注2) 分配金を再投資するかどうかについてはお客さまがご利用のコースにより異なります。また、ファンドの購入価額により課税条件も異なります。従って、お客さまの損益の状況を示すものではありません。
- (注3) 分配金再投資基準価額は、期首の基準価額に合わせて指数化しています。
- (注4) 当ファンドはベンチマークを定めておりません。

基準価額の主な変動要因

新型コロナウイルスのワクチン接種の進展による経済の正常化期待等から株式市場が上昇したことによって、基準価額は上昇しました。情報技術セクターや資本財・サービスセクター等における銘柄選択もプラスに寄与しました。

■ 米国小型バリューストックファンド Bコース (為替ヘッジなし) 基準価額等の推移



第12期首： 9,744円
 第12期末： 11,033円
 (既払分配金2,050円)
 騰落率： 34.3%
 (分配金再投資ベース)

- (注1) 分配金再投資基準価額は、税引前の分配金を再投資したものとみなして計算したもので、ファンド運用の実質的なパフォーマンスを示すものではありません。
- (注2) 分配金を再投資するかどうかについてはお客さまがご利用のコースにより異なります。また、ファンドの購入価額により課税条件も異なります。従って、お客さまの損益の状況を示すものではありません。
- (注3) 分配金再投資基準価額は、期首の基準価額に合わせて指数化しています。
- (注4) 当ファンドはベンチマークを定めておりません。

基準価額の主な変動要因

新型コロナウイルスのワクチン接種の進展による経済の正常化期待等から株式市場が上昇したことによって、基準価額は上昇しました。情報技術セクターや資本財・サービスセクター等における銘柄選択もプラスに寄与しました。また、為替市場において米ドルが円に対して上昇したこともプラスに寄与しました。

ポートフォリオについて

●米国小型バリュー株ファンド Aコース (為替ヘッジあり)

当ファンドの主要投資対象は米国小型バリュー株マザーファンドであり、マザーファンド受益証券の組入比率を高位に維持しました。なお実質外貨建資産に対しては、為替ヘッジを行いました。

●米国小型バリュー株ファンド Bコース (為替ヘッジなし)

当ファンドの主要投資対象は米国小型バリュー株マザーファンドであり、マザーファンド受益証券の組入比率を高位に維持しました。なお実質外貨建資産に対しては、為替ヘッジを行いませんでした。

●米国小型バリュー株マザーファンド

米国の小型株を主要投資対象とし、優秀な経営陣が株主資本を高収益事業に配分することで利益率を高め、キャッシュフローが着実に拡大しているにもかかわらず、事業価値が過小評価されていると考える企業を選別し、銘柄入替や保有比率調整を実施しました。上記の運用方針に沿った銘柄への選別投資を行った結果、業種配分については、金融や資本財・サービスへの投資比率が高めとなりました。また、株式組入比率は高位を維持しました。

〔上位5業種〕 (2020年12月18日現在)

順位	業種	比率
1	金融	31.1%
2	資本財・サービス	16.3%
3	情報技術	11.0%
4	一般消費財・サービス	10.2%
5	不動産	7.4%

(2021年6月18日現在)

順位	業種	比率
1	金融	30.9%
2	資本財・サービス	16.8%
3	情報技術	10.7%
4	一般消費財・サービス	9.9%
5	エネルギー	7.1%

〔上位5銘柄〕 (2020年12月18日現在)

順位	銘柄	業種	比率
1	VERINT SYSTEMS INC	情報技術	3.7%
2	AMERIS BANCORP	金融	3.3%
3	GRAPHIC PACKAGING HOLDING CO	素材	3.3%
4	ATKORE INTERNATIONAL GROUP INC	資本財・サービス	2.6%
5	HOSTESS BRANDS INC	生活必需品	2.6%

(2021年6月18日現在)

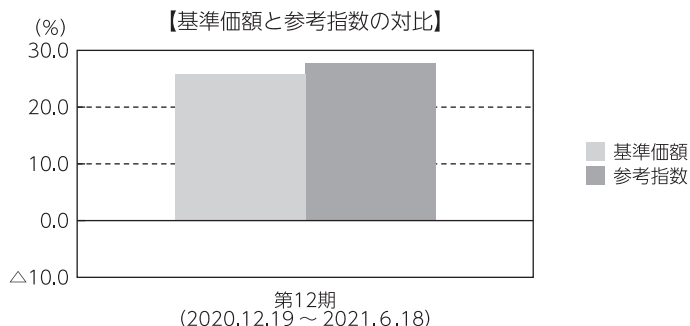
順位	銘柄	業種	比率
1	SUNSTONE HOTEL INVESTORS INC	不動産	3.1%
2	AMERIS BANCORP	金融	2.9%
3	PDC ENERGY INC	エネルギー	2.9%
4	NCR CORP	情報技術	2.8%
5	EURONET WORLDWIDE INC	情報技術	2.8%

(注1) 比率は純資産総額に対する評価額の割合です。

(注2) 業種は、世界産業分類基準 (GICS) の11セクターに基づいて分類しています。

■ 米国小型バリューストックファンド Aコース（為替ヘッジあり） ベンチマークとの差異について

当ファンドは運用の目標となるベンチマークを設けておりません。以下のグラフは、当ファンドの基準価額と参考指数の騰落率の対比です。



(注) 基準価額の騰落率は分配金（税引前）込みです。

分配金

当期の収益分配金は、基準価額の水準や市況動向等を勘案して、下記のとおりといたしました。なお、収益分配に充てなかった収益については、運用の基本方針に基づいて運用を行います。

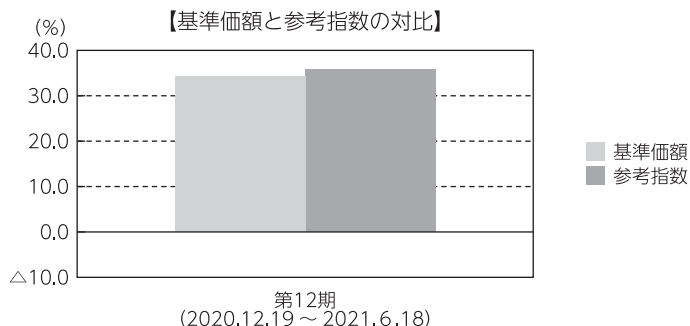
■ 分配原資の内訳（1万口当たり）

項目	当期
	2020年12月19日 ～2021年6月18日
当期分配金（税引前）	1,800円
対基準価額比率	14.16%
当期の収益	1,512円
当期の収益以外	287円
翌期繰越分配対象額	913円

- (注1) 「当期の収益」および「当期の収益以外」は、小数点以下切捨てで算出しているためこれらを合計した額と「当期分配金（税引前）」の額が一致しない場合があります。
- (注2) 当期分配金の「対基準価額比率」は「当期分配金（税引前）」の期末基準価額（分配金込み）に対する比率で、ファンドの収益率とは異なります。また、小数点第3位を四捨五入しています。
- (注3) 「当期の収益」は「経費控除後の配当等収益」および「経費控除後・繰越欠損補填後の売買益（含、評価益）」から分配に充当した金額です。また、「当期の収益以外」は「分配準備積立金」および「収益調整金」から分配に充当した金額です。

■ 米国小型バリューストックファンド Bコース（為替ヘッジなし） ベンチマークとの差異について

当ファンドは運用の目標となるベンチマークを設けておりません。以下のグラフは、当ファンドの基準価額と参考指数の騰落率の対比です。



(注) 基準価額の騰落率は分配金（税引前）込みです。

分配金

当期の収益分配金は、基準価額の水準や市況動向等を勘案して、下記のとおりといたしました。なお、収益分配に充てなかった収益については、運用の基本方針に基づいて運用を行います。

■ 分配原資の内訳（1万口当たり）

項目	当期
	2020年12月19日 ～2021年6月18日
当期分配金（税引前）	2,050円
対基準価額比率	15.67%
当期の収益	2,050円
当期の収益以外	－円
翌期繰越分配対象額	1,049円

- (注1) 「当期の収益」および「当期の収益以外」は、小数点以下切捨てで算出しているためこれらを合計した額と「当期分配金（税引前）」の額が一致しない場合があります。
- (注2) 当期分配金の「対基準価額比率」は「当期分配金（税引前）」の期末基準価額（分配金込み）に対する比率で、ファンドの収益率とは異なります。また、小数点第3位を四捨五入しています。
- (注3) 「当期の収益」は「経費控除後の配当等収益」および「経費控除後・繰越欠損補填後の売買益（含、評価益）」から分配に充当した金額です。また、「当期の収益以外」は「分配準備積立金」および「収益調整金」から分配に充当した金額です。

今後の運用方針

●米国小型バリュー株ファンド Aコース（為替ヘッジあり）

当ファンドの運用方針に従い、マザーファンド受益証券の組入比率を高位に維持する方針です。なお実質外貨建資産に対しては、引き続き為替ヘッジを行う方針です。

●米国小型バリュー株ファンド Bコース（為替ヘッジなし）

当ファンドの運用方針に従い、マザーファンド受益証券の組入比率を高位に維持する方針です。なお実質外貨建資産に対しては、原則として為替ヘッジを行いません。

●米国小型バリュー株マザーファンド

市場を取り巻く環境には懸念もありますが、新型コロナウイルスのワクチンの接種の普及を背景とした経済活動再開の動きは、ファンドが投資対象とするバリュー株にとって支援材料になり得ると考えています。今後の運用に際しては、優秀な経営陣が株主資本を高収益事業に配分することで利益率を高め、キャッシュフローが着実に拡大しているにも拘らず事業価値が過小評価されていると考える小型企業を選別し、投資を行う方針です。

米国小型バリュー株ファンド Aコース (為替ヘッジあり)

■ 1万口当たりの費用明細

項目	第12期		項目の概要
	(2020年12月19日 ～2021年6月18日)		
	金額	比率	
(a) 信託報酬	120円	1.009%	(a) 信託報酬＝期中の平均基準価額×信託報酬率 期中の平均基準価額は11,930円です。
(投信会社)	(79)	(0.658)	投信会社分は、信託財産の運用、運用報告書等各种書類の作成、基準価額の算出等の対価
(販売会社)	(39)	(0.329)	販売会社分は、購入後の情報提供、交付運用報告書等各种書類の送付、口座内でのファンドの管理等の対価
(受託会社)	(3)	(0.022)	受託会社分は、運用財産の保管・管理、投信会社からの運用指図の実行等の対価
(b) 売買委託手数料	9	0.077	(b) 売買委託手数料＝期中の売買委託手数料÷期中の平均受益権口数 売買委託手数料は、組入有価証券等の売買の際に発生する手数料
(株式)	(9)	(0.073)	
(投資証券)	(0)	(0.004)	
(c) 有価証券取引税	0	0.000	(c) 有価証券取引税＝期中の有価証券取引税÷期中の平均受益権口数 有価証券取引税は、有価証券の取引の都度発生する取引に関する税金
(株式)	(0)	(0.000)	
(投資証券)	(0)	(0.000)	
(d) その他費用	1	0.012	(d) その他費用＝期中のその他費用÷期中の平均受益権口数
(監査費用)	(0)	(0.002)	監査費用は、監査法人等に支払うファンドの監査にかかる費用
(その他)	(1)	(0.010)	その他は、信託事務の処理に要する諸費用等
合計	131	1.098	

(注1) 期中の費用(消費税等のかかるものは消費税等を含む)は追加・解約によって受益権口数に変動があるため、簡便法により算出した結果です。なお、売買委託手数料、有価証券取引税およびその他費用は、このファンドが組入れているマザーファンドが支払った金額のうち、このファンドに対応するものを含みます。

(注2) 金額欄は項目ごとに円未満は四捨五入してあります。

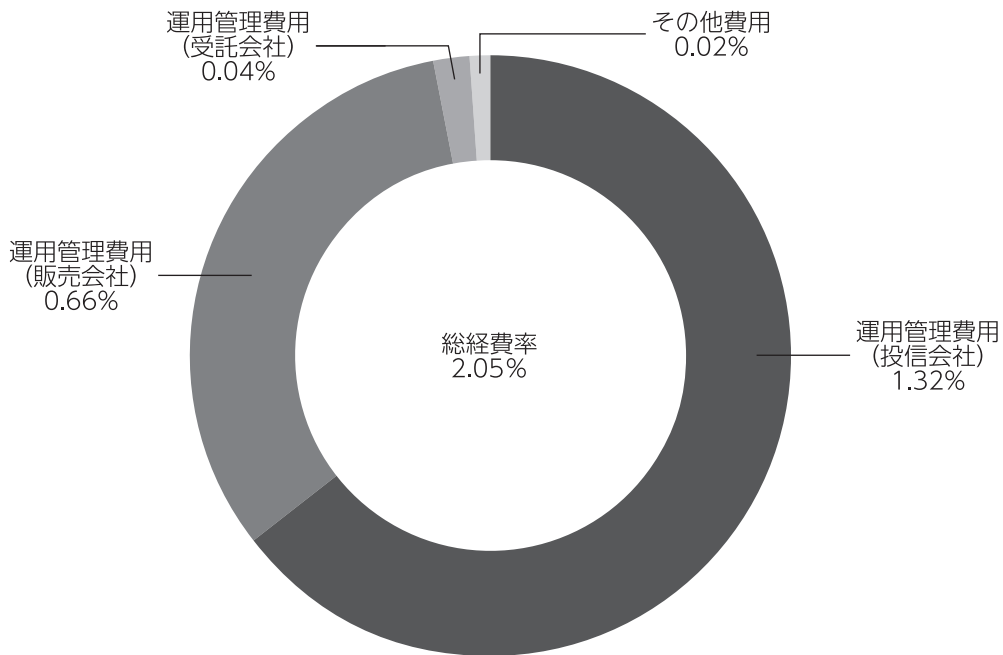
(注3) 比率欄は「1万口当たりのそれぞれの費用金額」を期中の平均基準価額で除して100を乗じたものです。

米国小型バリュー株ファンド Aコース (為替ヘッジあり)

(参考情報)

◆総経費率

当期中の運用・管理にかかった費用の総額を期中の平均受益権口数に期中の平均基準価額（1口当たり）を乗じた数で除した総経費率（年率）は2.05%です。



(注1) 1万口当たりの費用明細において用いた簡便法により算出したものです。

(注2) 各費用は、原則として、募集手数料、売買委託手数料および有価証券取引税を含みません。

(注3) 各比率は、年率換算した値です。

(注4) 上記の前提条件で算出したものです。このため、これらの値はあくまでも参考であり、実際に発生した費用の比率と異なります。

米国小型バリュー株ファンド Aコース (為替ヘッジあり)

■親投資信託受益証券の設定、解約状況 (2020年12月19日から2021年6月18日まで)

	設 定		解 約	
	□ 数	金 額	□ 数	金 額
米国小型バリュー株マザーファンド	千□ 134,701	千円 227,200	千□ 109,482	千円 186,400

■株式売買金額の平均組入株式時価総額に対する割合

項 目	米国小型バリュー株マザーファンド
(a) 期 中 の 株 式 売 買 金 額	8,915,710千円
(b) 期 中 の 平 均 組 入 株 式 時 価 総 額	8,689,391千円
(c) 売 買 高 比 率(a)／(b)	1.02

(注) (b)は各月末の組入株式時価総額の平均です。

■利害関係人との取引状況等 (2020年12月19日から2021年6月18日まで)

期中の利害関係人との取引等はありません。

(注) 利害関係人とは、投資信託及び投資法人に関する法律第11条第1項に規定される利害関係人です。

■組入資産の明細

親投資信託残高

	期首 (前期末)	当 期 末	
	□ 数	□ 数	評 価 額
米国小型バリュー株マザーファンド	千□ 206,420	千□ 231,639	千円 417,112

■投資信託財産の構成

2021年6月18日現在

項 目	当 期 末	
	評 価 額	比 率
米 国 小 型 バ リ ュ ー 株 マ ザ ー フ ァ ン ド	千円 417,112	% 81.8
コ ー ル ・ ロ ー ン 等 、 そ の 他	92,676	18.2
投 資 信 託 財 産 総 額	509,788	100.0

(注1) 評価額の単位未満は切捨ててあります。％は、小数点第2位を四捨五入しています。

(注2) 期末の米国小型バリュー株マザーファンドの外貨建資産の投資信託財産総額に対する比率は、10,292,016千円、99.2%です。

(注3) 外貨建資産は、期末の時価をわが国の対顧客電信売買相場の仲値により邦貨換算したものです。なお、2021年6月18日における邦貨換算レートは、1アメリカ・ドル=110.33円、1カナダ・ドル=89.38円です。

米国小型バリューストックファンド Aコース (為替ヘッジあり)

■資産、負債、元本および基準価額の状況

(2021年6月18日)現在

項 目	当 期 末
(A) 資 産	928,888,528円
コーポレート債等	10,876,282
米国小型バリューストック マザーファンド(評価額)	417,112,655
未 収 入 金	500,899,591
(B) 負 債	497,409,242
未 払 金	422,234,578
未 払 収 益 分 配 金	71,162,690
未 払 信 託 報 酬	4,005,098
そ の 他 未 払 費 用	6,876
(C) 純 資 産 総 額(A - B)	431,479,286
元 本	395,348,278
次 期 繰 越 損 益 金	36,131,008
(D) 受 益 権 総 口 数	395,348,278口
1 万 口 当 た り 基 準 価 額(C / D)	10,914円

(注) 期首における元本額は277,508,246円、当期中における追加設定元本額は213,142,319円、同解約元本額は95,302,287円です。

■損益の状況

当期 自2020年12月19日 至2021年6月18日

項 目	当 期
(A) 配 当 等 収 益	△515円
受 取 利 息	53
支 払 利 息	△568
(B) 有 価 証 券 売 買 損 益	66,893,570
売 買 益	110,342,878
売 買 損	△43,449,308
(C) 信 託 報 酬 等	△4,011,974
(D) 当 期 損 益 金(A + B + C)	62,881,081
(E) 前 期 繰 越 損 益 金	1,546,384
(F) 追 加 信 託 差 損 益 金	42,866,233
(配 当 等 相 当 額)	(7,139,959)
(売 買 損 益 相 当 額)	(35,726,274)
(G) 合 計(D + E + F)	107,293,698
(H) 収 益 分 配 金	△71,162,690
次 期 繰 越 損 益 金(G + H)	36,131,008
追 加 信 託 差 損 益 金	36,131,008
(配 当 等 相 当 額)	(740,309)
(売 買 損 益 相 当 額)	(35,390,699)

(注1) (B)有価証券売買損益は期末の評価換えによるものを含みます。

(注2) (C)信託報酬等には信託報酬に対する消費税等相当額を含めて表示しています。

(注3) (F)追加信託差損益金とあるのは、信託の追加設定の際、追加設定をした価額から元本を差し引いた差額分をいいます。

(注4) 信託財産の運用の指図に係る権限を委託するために要する費用は、当期は米国小型バリューストックマザーファンド1,663,667円で、委託者報酬から支弁しております。

(注5) 分配金の計算過程

項 目	当 期
(a) 経費控除後の配当等収益	2,335,235円
(b) 経費控除後の有価証券売買等損益	57,458,989
(c) 収 益 調 整 金	42,866,233
(d) 分 配 準 備 積 立 金	4,633,241
(e) 当 期 分 配 対 象 額(a + b + c + d)	107,293,698
(f) 1 万 口 当 た り 当 期 分 配 対 象 額	2,713.90
(g) 分 配 金	71,162,690
(h) 1 万 口 当 た り 分 配 金	1,800

■分配金のお知らせ

1万口当たり分配金 1,800円

※分配金を再投資する場合、分配金は税引後自動的に無手数料で再投資されます。

分配金の課税上の取扱いについて

- ・追加型株式投資信託の分配金には、課税扱いとなる「普通分配金」と、非課税扱いとなる「元本払戻金（特別分配金）」があります。
 - 分配落ち後の基準価額が個別元本と同額または個別元本を上回る場合には、分配金の全額が普通分配金となります。
 - 分配落ち後の基準価額が個別元本を下回る場合には、下回る部分の額が元本払戻金（特別分配金）、分配金から元本払戻金（特別分配金）を控除した額が普通分配金となります。
- ・元本払戻金（特別分配金）が発生した場合は、分配金発生時における受益者毎の個別元本から当該元本払戻金（特別分配金）を控除した額が、その後の受益者毎の個別元本となります。

米国小型バリュー株ファンド Bコース (為替ヘッジなし)

■ 1万口当たりの費用明細

項目	第12期		項目の概要
	(2020年12月19日 ～2021年6月18日)		
	金額	比率	
(a) 信託報酬	121円	1.009%	(a) 信託報酬＝期中の平均基準価額×信託報酬率 期中の平均基準価額は11,972円です。
(投信会社)	(79)	(0.658)	投信会社分は、信託財産の運用、運用報告書等各种書類の作成、基準価額の算出等の対価
(販売会社)	(39)	(0.329)	販売会社分は、購入後の情報提供、交付運用報告書等各种書類の送付、口座内でのファンドの管理等の対価
(受託会社)	(3)	(0.022)	受託会社分は、運用財産の保管・管理、投信会社からの運用指図の実行等の対価
(b) 売買委託手数料	9	0.074	(b) 売買委託手数料＝期中の売買委託手数料÷期中の平均受益権口数 売買委託手数料は、組入有価証券等の売買の際に発生する手数料
(株式)	(8)	(0.070)	
(投資証券)	(0)	(0.003)	
(c) 有価証券取引税	0	0.001	(c) 有価証券取引税＝期中の有価証券取引税÷期中の平均受益権口数 有価証券取引税は、有価証券の取引の都度発生する取引に関する税金
(株式)	(0)	(0.001)	
(投資証券)	(0)	(0.000)	
(d) その他費用	1	0.012	(d) その他費用＝期中のその他費用÷期中の平均受益権口数
(監査費用)	(0)	(0.002)	監査費用は、監査法人等に支払うファンドの監査にかかる費用
(その他)	(1)	(0.010)	その他は、信託事務の処理に要する諸費用等
合計	131	1.095	

(注1) 期中の費用(消費税等のかかるものは消費税等を含む)は追加・解約によって受益権口数に変動があるため、簡便法により算出した結果です。なお、売買委託手数料、有価証券取引税およびその他費用は、このファンドが組入れているマザーファンドが支払った金額のうち、このファンドに対応するものを含みます。

(注2) 金額欄は項目ごとに円未満は四捨五入してあります。

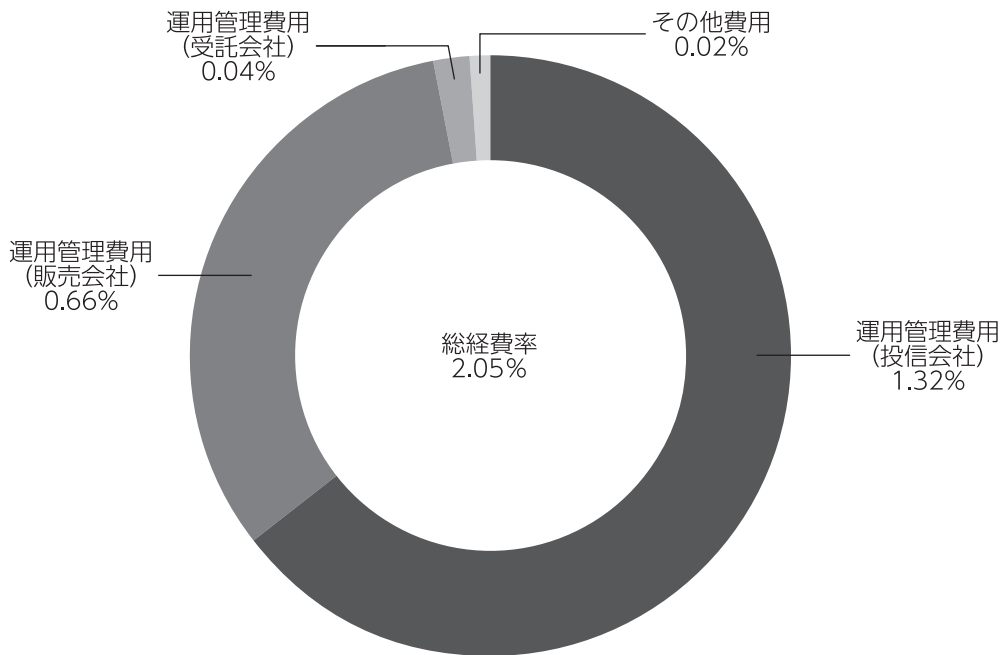
(注3) 比率欄は「1万口当たりのそれぞれの費用金額」を期中の平均基準価額で除して100を乗じたものです。

米国小型バリュー株ファンド Bコース (為替ヘッジなし)

(参考情報)

◆総経費率

当期中の運用・管理にかかった費用の総額を期中の平均受益権口数に期中の平均基準価額（1口当たり）を乗じた数で除した総経費率（年率）は2.05%です。



(注1) 1万口当たりの費用明細において用いた簡便法により算出したものです。

(注2) 各費用は、原則として、募集手数料、売買委託手数料および有価証券取引税を含みません。

(注3) 各比率は、年率換算した値です。

(注4) 上記の前提条件で算出したものです。このため、これらの値はあくまでも参考であり、実際に発生した費用の比率と異なります。

米国小型バリュー株ファンド Bコース (為替ヘッジなし)

■親投資信託受益証券の設定、解約状況 (2020年12月19日から2021年6月18日まで)

	設 定		解 約	
	□ 数	金 額	□ 数	金 額
米国小型バリュー株マザーファンド	千□ 603,761	千円 987,000	千□ 1,605,983	千円 2,782,000

■株式売買金額の平均組入株式時価総額に対する割合

項 目	米国小型バリュー株マザーファンド
(a) 期 中 の 株 式 売 買 金 額	8,915,710千円
(b) 期 中 の 平 均 組 入 株 式 時 価 総 額	8,689,391千円
(c) 売 買 高 比 率(a)／(b)	1.02

(注) (b)は各月末の組入株式時価総額の平均です。

■利害関係人との取引状況等 (2020年12月19日から2021年6月18日まで)

期中の利害関係人との取引等はありません。

(注) 利害関係人とは、投資信託及び投資法人に関する法律第11条第1項に規定される利害関係人です。

■組入資産の明細

親投資信託残高

	期首 (前期末)	当 期 末	
	□ 数	□ 数	評 価 額
米国小型バリュー株マザーファンド	千□ 5,558,537	千□ 4,556,314	千円 8,204,556

■投資信託財産の構成

2021年6月18日現在

項 目	当 期 末	
	評 価 額	比 率
米 国 小 型 バ リ ュ ー 株 マ ー ジ ン ー フ ァ ン ド	千円 8,204,556	% 81.1
コ ー ル ・ ロ ー ン 等 、 そ の 他	1,910,933	18.9
投 資 信 託 財 産 総 額	10,115,490	100.0

(注1) 評価額の単位未満は切捨ててあります。％は、小数点第2位を四捨五入しています。

(注2) 期末の米国小型バリュー株マザーファンドの外貨建資産の投資信託財産総額に対する比率は、10,292,016千円、99.2%です。

(注3) 外貨建資産は、期末の時価をわが国の対顧客電信売買相場の仲値により邦貨換算したものです。なお、2021年6月18日における邦貨換算レートは、1アメリカ・ドル=110.33円、1カナダ・ドル=89.38円です。

米国小型バリュース株ファンド Bコース (為替ヘッジなし)

■資産、負債、元本および基準価額の状況

(2021年6月18日)現在

項 目	当 期 末
(A) 資 産	10,115,490,025円
コー ル ・ ロ ー ン 等	301,933,994
米 国 小 型 バ リ ュ ー 株 マ ザ ー フ ァ ン ド (評 価 額)	8,204,556,031
未 収 入 金	1,609,000,000
(B) 負 債	1,675,822,629
未 払 収 益 分 配 金	1,568,140,850
未 払 解 約 金	16,278,070
未 払 信 託 報 酬	91,245,113
そ の 他 未 払 費 用	158,596
(C) 純 資 産 総 額 (A - B)	8,439,667,396
元 本	7,649,467,561
次 期 繰 越 損 益 金	790,199,835
(D) 受 益 権 総 口 数	7,649,467,561口
1 万 口 当 た り 基 準 価 額 (C / D)	11,033円

(注) 期首における元本額は7,617,402,757円、当期中における追加設定元本額は1,722,351,986円、同解約元本額は1,690,287,182円です。

■損益の状況

当期 自2020年12月19日 至2021年6月18日

項 目	当 期
(A) 配 当 等 収 益	△11,265円
受 取 利 息	979
支 払 利 息	△12,244
(B) 有 価 証 券 売 買 損 益	2,298,478,419
売 買 益	2,604,639,497
売 買 損	△306,161,078
(C) 信 託 報 酬 等	△91,403,709
(D) 当 期 損 益 金 (A + B + C)	2,207,063,445
(E) 前 期 繰 越 損 益 金	△66,612,067
(F) 追 加 信 託 差 損 益 金	217,889,307
(配 当 等 相 当 額)	(227,885,843)
(売 買 損 益 相 当 額)	(△9,996,536)
(G) 合 計 (D + E + F)	2,358,340,685
(H) 収 益 分 配 金	△1,568,140,850
次 期 繰 越 損 益 金 (G + H)	790,199,835
追 加 信 託 差 損 益 金	217,889,307
(配 当 等 相 当 額)	(230,235,810)
(売 買 損 益 相 当 額)	(△12,346,503)
分 配 準 備 積 立 金	572,310,528

(注1) (B)有価証券売買損益は期末の評価換えによるものを含みます。

(注2) (C)信託報酬等には信託報酬に対する消費税等相当額を含めて表示しています。

(注3) (F)追加信託差損益金とあるのは、信託の追加設定の際、追加設定をした価額から元本を差し引いた差額分をいいます。

(注4) 信託財産の運用の指図に係る権限を委託するために要する費用は、当期は米国小型バリュース株マザーファンド37,918,896円で、委託者報酬から支弁しております。

(注5) 分配金の計算過程

項 目	当 期
(a) 経 費 控 除 後 の 配 当 等 収 益	50,722,292円
(b) 経 費 控 除 後 の 有 価 証 券 売 買 等 損 益	1,700,852,697
(c) 収 益 調 整 金	230,235,810
(d) 分 配 準 備 積 立 金	388,876,389
(e) 当 期 分 配 対 象 額 (a + b + c + d)	2,370,687,188
(f) 1 万 口 当 た り 当 期 分 配 対 象 額	3,099.15
(g) 分 配 金	1,568,140,850
(h) 1 万 口 当 た り 分 配 金	2,050

■分配金のお知らせ

1 万口当たり分配金 2,050 円

※分配金を再投資する場合、分配金は税引後自動的に無手数料で再投資されます。

分配金の課税上の取扱いについて

- ・追加型株式投資信託の分配金には、課税扱いとなる「普通分配金」と、非課税扱いとなる「元本払戻金（特別分配金）」があります。
 - 分配落ち後の基準価額が個別元本と同額または個別元本を上回る場合には、分配金の全額が普通分配金となります。
 - 分配落ち後の基準価額が個別元本を下回る場合には、下回る部分の額が元本払戻金（特別分配金）、分配金から元本払戻金（特別分配金）を控除した額が普通分配金となります。
- ・元本払戻金（特別分配金）が発生した場合は、分配金発生時における受益者毎の個別元本から当該元本払戻金（特別分配金）を控除した額が、その後の受益者毎の個別元本となります。

米国小型バリュー株マザーファンド

運用報告書

第6期（決算日 2021年6月18日）

（計算期間 2020年6月19日～2021年6月18日）

米国小型バリュー株マザーファンドの第6期の運用状況をご報告申し上げます。

当ファンドの仕組みは次の通りです。

信託期間	2015年7月6日から無制限です。
運用方針	主として米国の株式（預託証券（DR）を含みます。）のうち、小型株を中心に投資を行い、信託財産の中長期的な成長を目指します。 組入外貨建資産に対して、原則として為替ヘッジは行いません。 運用の指図に関する権限の一部（有価証券等の運用の指図に関する権限）をビクトリー・キャピタル・マネジメント・インクに委託します。
主要投資対象	米国の小型株を主要投資対象とします。
主な組入制限	株式への投資割合には、制限を設けません。 外貨建資産への投資割合には制限を設けません。

■最近5期の運用実績

決算期	基準価額		Russell 2000 Value インデックス配当込み (円換算ベース)		株式 組入比率	投資信託 受益証券、 投資証券 組入比率	純資産 総額
	期中 騰落率	(参考指数)	期中 騰落率				
	円	%		%	%	%	百万円
2期（2017年6月19日）	11,081	32.6	11,038.51	33.0	90.8	6.5	21,059
3期（2018年6月18日）	12,421	12.1	12,598.27	14.1	91.5	6.7	14,270
4期（2019年6月18日）	12,732	2.5	11,189.72	△11.2	88.6	9.3	12,778
5期（2020年6月18日）	10,369	△18.6	9,292.71	△17.0	89.9	5.9	7,860
6期（2021年6月18日）	18,007	73.7	16,738.99	80.1	94.3	4.2	8,621

（注1）参考指数は、Russell 2000 Valueインデックス配当込み（米ドルベース）をもとに当社が円換算したものです。なお、指数の算出にあたっては基準価額との比較を考慮して前営業日の指数（米ドルベース）に当日の米ドル為替レート（対顧客電信相場仲値）で円換算し、設定日（2015年7月6日）を10,000として指数化しております（以下同じ）。

（注2）Russell 2000 Valueインデックスはラッセル・インベストメント・グループが開発した指数であり、著作権等の知的財産その他一切の権利はラッセル・インベストメント・グループに帰属します。ラッセル・インベストメント・グループは、対象インデックスの正確性、完全性、信頼性、有用性を保証するものではなく、対象インデックスを用いて行われる事業活動・サービスに関し一切責任を負いません（以下同じ）。

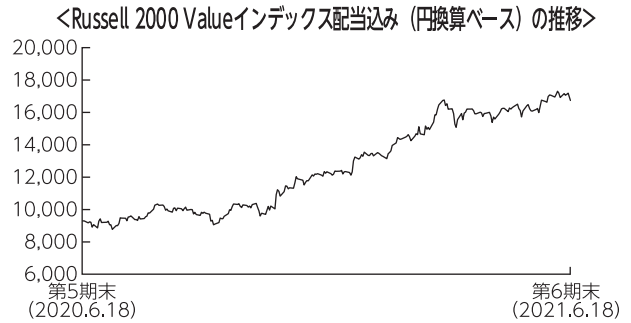
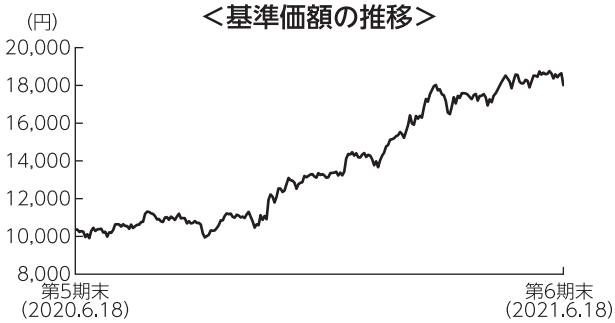
（注3）△（白三角）はマイナスを意味しています（以下同じ）。

■当期中の基準価額と市況の推移

年 月 日	基 準 価 額		Russell 2000 Value インデックス配当込み (円換算ベース)		株 式 組入比率	投資信託 受益証券、 投資証券 組入比率
		騰 落 率	(参考指数)	騰 落 率		
(期 首) 2020年 6月18日	円 10,369	% -	9,292.71	% -	% 89.9	% 5.9
6 月 末	10,290	△0.8	9,276.65	△0.2	88.9	6.7
7 月 末	10,442	0.7	9,412.85	1.3	93.6	5.5
8 月 末	10,974	5.8	10,044.98	8.1	95.2	2.9
9 月 末	10,300	△0.7	9,431.61	1.5	94.2	3.7
10月 末	10,639	2.6	9,770.86	5.1	95.4	3.9
11月 末	12,852	23.9	11,813.78	27.1	94.4	4.4
12月 末	13,225	27.5	12,191.92	31.2	93.0	4.6
2021年 1月 末	13,981	34.8	13,284.45	43.0	94.1	3.8
2 月 末	15,986	54.2	14,671.67	57.9	92.9	3.2
3 月 末	17,444	68.2	15,960.60	71.8	94.7	3.2
4 月 末	17,990	73.5	16,252.75	74.9	95.1	3.2
5 月 末	18,509	78.5	16,679.13	79.5	93.9	2.8
(期 末) 2021年 6月18日	18,007	73.7	16,738.99	80.1	94.3	4.2

(注) 騰落率は期首比です。

■当期の運用経過（2020年6月19日から2021年6月18日まで）



基準価額の推移

当ファンドの基準価額は、前期末比で73.7%上昇しました。

基準価額の主な変動要因

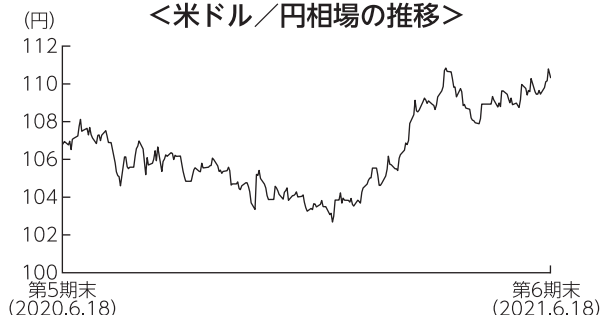
積極的な財政・金融政策や新型コロナウイルスのワクチン接種の進展による経済の正常化期待等から株式市場が上昇したことによって、基準価額は上昇しました。資本財・サービスセクターや情報技術セクターにおける銘柄選択もプラスに寄与しました。また、為替市場において米ドルが円に対して上昇したこともプラスに寄与しました。

投資環境

●海外株式市況と為替市場

米国小型バリュー株は上昇しました。2020年8月ごろにかけては新型コロナウイルスによる都市封鎖が解除され、経済の正常化期待から上昇しました。その後、感染の再拡大などで反落したものの、11月にワクチン開発の進展などを好感して上昇しました。年末に感染再拡大から伸び悩んだものの、年明け以降はバイデン政権の経済対策やワクチン接種の拡大から上昇基調を辿りました。

<米ドル／円相場の推移>



F R B（米連邦準備制度理事会）の金融緩和政策のもと下落基調を辿り、2020年の年末にかけて米ドル安円高が進みましたが、その後は米国経済の正常化期待や米長期金利の上昇を受けて米ドルは対円で上昇基調で推移しました。

ポートフォリオについて

米国の小型株を主要投資対象とし、優秀な経営陣が株主資本を高収益事業に配分することで利益率を高め、キャッシュフローが着実に拡大しているにもかかわらず、事業価値が過小評価されていると考える企業を選別し、銘柄入替や保有比率調整を実施しました。上記の運用方針に沿った銘柄への選別投資を行った結果、業種配分については、金融や資本財・サービスへの投資比率が高めとなりました。また、株式組入比率は高位を維持しました。

〔上位5業種〕

(2020年6月18日現在)

順位	業種	比率
1	金融	32.6%
2	資本財・サービス	12.5%
3	情報技術	11.7%
4	不動産	8.0%
5	生活必需品	7.9%

(2021年6月18日現在)

順位	業種	比率
1	金融	30.9%
2	資本財・サービス	16.8%
3	情報技術	10.7%
4	一般消費財・サービス	9.9%
5	エネルギー	7.1%

〔上位5銘柄〕

(2020年6月18日現在)

順位	銘柄	業種	比率
1	VERINT SYSTEMS INC	情報技術	4.2%
2	GRAPHIC PACKAGING HOLDING CO	素材	4.0%
3	TALEND SA ADR	情報技術	3.7%
4	SELECTIVE INSURANCE GROUP	金融	3.2%
5	TREEHOUSE FOODS INC	生活必需品	3.2%

(2021年6月18日現在)

順位	銘柄	業種	比率
1	SUNSTONE HOTEL INVESTORS INC	不動産	3.1%
2	AMERIS BANCORP	金融	2.9%
3	PDC ENERGY INC	エネルギー	2.9%
4	NCR CORP	情報技術	2.8%
5	EURONET WORLDWIDE INC	情報技術	2.8%

(注1) 比率は純資産総額に対する評価額の割合です。

(注2) 業種は、世界産業分類基準（G I C S）の11セクターに基づいて分類しています。

今後の運用方針

市場を取り巻く環境には懸念もありますが、新型コロナウイルスのワクチンの接種の普及を背景とした経済活動再開の動きは、ファンドが投資対象とするバリュー株にとって支援材料になり得ると考えています。今後の運用に際しては、優秀な経営陣が株主資本を高収益事業に配分することで利益率を高め、キャッシュフローが着実に拡大しているにも拘らず事業価値が過小評価されていると考える小型企業を選別し、投資を行う方針です。

■ 1万口当たりの費用明細

項目	当期		項目の概要
	金額	比率	
(a) 売買委託手数料 (株式) (投資証券)	26円 (23) (3)	0.185% (0.167) (0.018)	(a) 売買委託手数料＝期中の売買委託手数料÷期中の平均受益権口数 売買委託手数料は、組入有価証券等の売買の際に発生する手数料
(b) 有価証券取引税 (株式) (投資証券)	0 (0) (0)	0.002 (0.002) (0.000)	(b) 有価証券取引税＝期中の有価証券取引税÷期中の平均受益権口数 有価証券取引税は、有価証券の取引の都度発生する取引に関する税金
(c) その他費用 (その他)	4 (4)	0.028 (0.028)	(c) その他費用＝期中のその他費用÷期中の平均受益権口数 その他は、信託事務の処理に要する諸費用等
合計	30	0.215	
期中の平均基準価額は13,792円です。			

(注1) 金額欄は項目ごとに円未満は四捨五入してあります。

(注2) 比率欄は「1万口当たりのそれぞれの費用金額」を期中の平均基準価額で除して100を乗じたものです。

■ 売買及び取引の状況 (2020年6月19日から2021年6月18日まで)

(1) 株式

		買 付		売 付	
		株 数	金 額	株 数	金 額
外 国	ア メ リ カ	百株 20,150.7 (440.39)	千アメリカ・ドル 58,834 (-)	百株 25,144.56	千アメリカ・ドル 86,299
	カ ナ ダ	百株 144 (-)	千カナダ・ドル 520 (-)	百株 655	千カナダ・ドル 3,942

(注1) 金額は受渡代金です。

(注2) () 内は株式分割、増資割当および合併等による増減分で、上段の数字には含まれておりません。

(2) 投資信託受益証券、投資証券

	買 付 額		売 付 額	
	□ 数	金 額	□ 数	金 額
アメリカ EQUITY COMMONWEALTH	千□ 23.62	千アメリカ・ドル 752	千□ 71.07	千アメリカ・ドル 2,208
CORPORATE OFFICE PROPERTIES	(-)	(-)	(-)	(-)
WASHINGTON REIT	-	-	16.85	434
SUNSTONE HOTEL INVESTORS INC	(-)	(-)	(-)	(-)
FOUR CORNERS PROPERTY TRUST INC	186.38	1,592	32.22	637
	(-)	(-)	(-)	(-)
	23.35	658	55.87	1,476
	(-)	(-)	(-)	(-)

(注1) 金額は受渡代金です。

(注2) () 内は合併、分割等による増減分で、上段の数字には含まれておりません。

■株式売買金額の平均組入株式時価総額に対する割合

項 目	当 期
(a) 期 中 の 株 式 売 買 金 額	15,875,896千円
(b) 期 中 の 平 均 組 入 株 式 時 価 総 額	7,653,031千円
(c) 売 買 高 比 率 (a) / (b)	2.07

(注) (b)は各月末の組入株式時価総額の平均です。

■利害関係人との取引状況等 (2020年6月19日から2021年6月18日まで)

期中の利害関係人との取引等はありません。

(注) 利害関係人とは、投資信託及び投資法人に関する法律第11条第1項に規定される利害関係人です。

■組入資産の明細

(1) 外国株式

銘柄	期首(前期末)		当 期 末		業 種 等
	株 数	株 数	評 価 額		
			外貨建金額	邦貨換算金額	
(アメリカ)	百株	百株	千アメリカ・ドル	千円	
ALLEGHANY CORP	35.9	18.3	1,241	136,981	保険
HANOVER INSURANCE GROUP INC	225.5	—	—	—	保険
HEALTHWAYS INC	—	561.8	1,524	168,222	ヘルスケア・プロバイダー/ヘルスケア・サービス
AMERICAN WOODMARK CORP	138.9	69.1	566	62,553	建設関連製品
AMERIS BANCORP	144.4	432.8	2,289	252,649	銀行
JONES LANG LASALLE INC	72.2	89.9	1,806	199,256	不動産管理・開発
FNB CORP	1,133.6	—	—	—	銀行
ARKANSAS BEST CORP	—	137.2	761	84,042	陸運・鉄道
ASSOCIATED BANC-CORP	597.8	497	1,046	115,480	銀行
APPLIED INDUSTRIAL TECH INC	59.4	—	—	—	商社・流通業
BLACK HILLS CORP	155.4	159.2	1,113	122,828	総合公益事業
SYNOVUS FINANCIAL CORP	—	298.9	1,327	146,453	銀行
COLUMBIA BANKING SYSTEM INC	295.69	266.59	1,067	117,827	銀行
TCF FINANCIAL CORP	276.7	—	—	—	銀行
BRINKER INTERNATIONAL INC	—	93.2	535	59,084	ホテル・レストラン・レジャー
CRANE CO	128	63.5	549	60,664	機械
FEDERATED HERMES INC	—	454.6	1,520	167,721	資本市場
EURONET WORLDWIDE INC	162.53	152.03	2,179	240,447	情報技術サービス
BANNER CORPORATION	—	269.3	1,495	165,049	銀行
SOUTH STATE CORP	157.1	166.6	1,415	156,201	銀行
HMS HOLDINGS CORP	335.9	—	—	—	ヘルスケア・テクノロジー
HECLA MINING CO	1,152.8	—	—	—	金属・鉱業
INDEPENDENT BANK CORP/MA	107.6	96.4	757	83,608	銀行
UMPQUA HOLDINGS CORP	322.7	—	—	—	銀行
WORLD WRESTLING ENTMT INC	393.5	—	—	—	娯楽
MCGRATH RENTCORP	—	94	750	82,802	商社・流通業
MERITAGE HOMES CORP	104	—	—	—	家庭用耐久財
BERKSHIRE HILLS BANCORP INC	260.9	—	—	—	銀行
ARVINMERITOR INC	—	519.6	1,178	130,076	機械
NCR CORP	619.4	493.3	2,222	245,188	コンピュータ・周辺機器
OLIN CORP	—	296.4	1,332	146,961	化学
PINNACLE FINANCIAL PARTNERS	166.2	200.6	1,716	189,407	銀行
AXIS CAPITAL HOLDINGS LTD	—	244.9	1,218	134,423	保険
PDC ENERGY INC	—	494.6	2,253	248,617	石油・ガス・消耗燃料
REGAL BELOIT CORP	105.5	—	—	—	電気設備
SELECTIVE INSURANCE GROUP	454.3	—	—	—	保険
PACIFIC PREMIER BANCORP INC	—	262.7	1,149	126,774	銀行
VWV INTERNATIONAL INC	—	355.1	1,303	143,862	各種消費者サービス
SKYWEST INC	—	148.6	687	75,827	旅客航空輸送業
SOUTH JERSEY INDUSTRIES	281.2	383.9	1,054	116,308	ガス
STEWART INFORMATION SERVICES	710.9	—	—	—	保険
VERINT SYSTEMS INC	701.74	345.84	1,582	174,566	ソフトウェア
TIMKEN CO	310.8	—	—	—	機械
GLOBE LIFE INC	187.54	113.34	1,111	122,684	保険
UMB FINANCIAL CORP	158	143	1,314	145,055	銀行
PENSKE AUTOMOTIVE GROUP	390.95	84.45	628	69,358	専門小売り
SAFETY INSURANCE GROUP INC	232.4	—	—	—	保険
RUSH ENTERPRISES INC-CL A	154.61	—	—	—	商社・流通業
HALOZYME THERAPEUTICS INC	445.5	—	—	—	バイオテクノロジー
TEXAS CAPITAL BANCSHARES INC	—	118.8	777	85,799	銀行

銘柄	期首(前期末)		当 期 末		業 種 等	
	株 数	株 数	評 価 額			
			外貨建金額	邦貨換算金額		
(アメリカ)	百株	百株	千アメリカ・ドル	千円		
WOLVERINE WORLD WIDE INC	303.1	187.6	638	70,434	繊維・アパレル・贅沢品	
CARTER'S INC	29	201.6	2,100	231,767	繊維・アパレル・贅沢品	
NORTHWESTERN CORP	159.7	160.2	1,022	112,836	総合公益事業	
ZUMIEZ INC	150.1	—	—	—	専門小売り	
TREEHOUSE FOODS INC	479.9	—	—	—	食品	
INVESTORS BANCORP INC	1,166.4	940.8	1,355	149,573	銀行	
H&E EQUIPMENT SERVICES INC	—	217.1	706	77,917	商社・流通業	
PRIMORIS SERVICES CORP	—	280.7	846	93,342	建設・土木	
ALTRA INDUSTRIAL MOTION CORP	92.2	136.7	858	94,730	機械	
TFS FINANCIAL CORP	689.7	12.7	25	2,862	貯蓄・抵当・不動産金融	
ENSIGN GROUP INC	—	46.2	397	43,841	ヘルスケア・プロバイダー/ヘルスケア・サービス	
KENNEDY-WILSON HOLDINGS INC	515.7	—	—	—	不動産管理・開発	
DANA INC	375.6	609.9	1,448	159,814	自動車部品	
GRAPHIC PACKAGING HOLDING CO	2,066.6	1,052.8	1,828	201,761	容器・包装	
MYR GROUP INC	—	89.1	789	87,107	建設・土木	
PRIMERICA INC	120.4	75.2	1,118	123,398	保険	
KEMPER CORP	111.9	—	—	—	保険	
TAYLOR MORRISON HOME CORP-A	—	387.9	1,047	115,594	家庭用耐久財	
CONSTELLIUM NV-CLSS A	—	587.9	1,151	127,066	金属・鉱業	
TALEND SA ADR	778.9	—	—	—	ソフトウェア	
ATKORE INC	588.6	162.5	1,144	126,289	電気設備	
PCSB FINANCIAL CORP	312.2	201.1	374	41,268	貯蓄・抵当・不動産金融	
EVOQUA WATER TECHNOLOGIES CORP	—	208.7	681	75,156	機械	
VERRA MOBILITY CORP	—	530.6	813	89,743	情報技術サービス	
GRAFTECH INTERNATIONAL LTD	—	1,100.8	1,297	143,191	電気設備	
CALIFORNIA RESOURCES CORP	—	486.5	1,535	169,453	石油・ガス・消耗燃料	
EASTERN BANKSHARES INC	—	837.6	1,790	197,577	銀行	
COGNYTE SOFTWARE LTD	—	658.04	1,557	171,847	ソフトウェア	
TERMINIX GLOBAL HOLDINGS INC	142.3	—	—	—	各種消費者サービス	
NOMAD FOODS LTD	608.7	—	—	—	食品	
SUMMIT MATERIALS INC	808.03	375.43	1,230	135,778	建設資材	
MADISON SQUARE GARDEN SPORTS CORP	—	35.7	611	67,447	娯楽	
MAGNOLIA OIL & GAS CORP	2,235	1,190.7	1,775	195,872	石油・ガス・消耗燃料	
GMS INC	162.8	333.6	1,373	151,567	商社・流通業	
HOSTESS BRANDS INC	1,802.3	1,092	1,789	197,467	食品	
小 計	株 数 ・ 金 額	24,878.69	20,325.22	72,795	8,031,500	
	銘 柄 数 <比 率>	57銘柄	61銘柄	—	<93.2%>	
(カナダ)	百株	百株	千カナダ・ドル	千円		
FINNING INTERNATIONAL INC	471.1	353.9	1,141	102,043	商社・流通業	
TFI INTERNATIONAL INC	393.8	—	—	—	陸運・鉄道	
小 計	株 数 ・ 金 額	864.9	353.9	1,141	102,043	
	銘 柄 数 <比 率>	2銘柄	1銘柄	—	<1.2%>	
合 計	株 数 ・ 金 額	25,743.59	20,679.12	—	8,133,544	
	銘 柄 数 <比 率>	59銘柄	62銘柄	—	<94.3%>	

(注1) 邦貨換算金額は、期末の時価をわが国の対顧客電信売買相場の仲値により邦貨換算したものです。

(注2) < >内は、期末の純資産総額に対する各通貨別株式評価額の比率です。

(注3) 金額の単位未満は切捨ててあります。%は、小数点第2位を四捨五入しています。なお、合計は、四捨五入の関係で合わない場合があります。

(2) 外国投資信託受益証券、投資証券

銘柄	期首(前期末)		当 期 末		
	□ 数	□ 数	外貨建金額	邦貨換算金額	比率
(アメリカ)	千□	千□	千アメリカ・ドル	千円	%
EQUITY COMMONWEALTH	47.45	—	—	—	—
CORPORATE OFFICE PROPERTIES	16.85	—	—	—	—
WASHINGTON REIT	32.22	—	—	—	—
SUNSTONE HOTEL INVESTORS INC	—	186.38	2,428	267,939	3.1
FOUR CORNERS PROPERTY TRUST INC	63.08	30.56	880	97,138	1.1
合 計	□ 数	□ 数	金額	金額	比率
	159.6	216.94	3,308	365,078	—
	銘柄数 < 比率 >	4銘柄<5.9%>	2銘柄<4.2%>	—	—
					4.2

(注1) 邦貨換算金額は、期末の時価をわが国の対顧客電信売買相場の仲値により邦貨換算したものです。

(注2) 比率は、期末の純資産総額に対する投資信託受益証券、投資証券評価額の比率です。

(注3) 金額の単位未満は切捨ててあります。％は、小数点第2位を四捨五入しています。なお、合計は、四捨五入の関係で合わない場合があります。

■投資信託財産の構成

2021年6月18日現在

項 目	当 期 末	
	評 価 額	比 率
	千円	%
株 式	8,133,544	78.4
投 資 信 託 受 益 証 券、投 資 証 券	365,078	3.5
コ ー ル ・ ロ ー ン 等、そ の 他	1,878,609	18.1
投 資 信 託 財 産 総 額	10,377,231	100.0

(注1) 評価額の単位未満は切捨ててあります。％は、小数点第2位を四捨五入しています。

(注2) 期末の外貨建資産の投資信託財産総額に対する比率は、10,292,016千円、99.2%です。

(注3) 外貨建資産は、期末の時価をわが国の対顧客電信売買相場の仲値により邦貨換算したものです。なお、2021年6月18日における邦貨換算レートは、1アメリカ・ドル=110.33円、1カナダ・ドル=89.38円です。

■資産、負債、元本および基準価額の状況

(2021年6月18日)現在

項 目	当 期 末
(A) 資 産	12,069,543,279円
コ ー ル ・ ロ ー ン 等	1,844,199,887
株 式(評価額)	8,133,544,237
投 資 証 券(評価額)	365,078,108
未 収 入 金	1,718,416,815
未 収 配 当 金	8,304,232
(B) 負 債	3,448,051,407
未 払 金	1,757,251,407
未 払 解 約 金	1,690,800,000
(C) 純 資 産 総 額(A - B)	8,621,491,872
元 本	4,787,953,955
次 期 繰 越 損 益 金	3,833,537,917
(D) 受 益 権 総 口 数	4,787,953,955口
1万口当たり基準価額(C/D)	18,007円

(注1) 期首元本額 7,580,523,947円
追加設定元本額 747,830,176円
一部解約元本額 3,540,400,168円

(注2) 期末における元本の内訳
米国小型バリューストックファンド Aコース (為替ヘッジあり) 231,639,171円
米国小型バリューストックファンド Bコース (為替ヘッジなし) 4,556,314,784円
期末元本合計 4,787,953,955円

■損益の状況

当期 自2020年6月19日 至2021年6月18日

項 目	当 期
(A) 配 当 等 収 益	106,564,070円
受 取 配 当 金	106,570,146
受 取 利 息	41
支 払 利 息	△6,117
(B) 有 価 証 券 売 買 損 益	4,402,043,365
売 買 益	4,648,534,966
売 買 損	△246,491,601
(C) そ の 他 費 用	△2,479,918
(D) 当 期 損 益 金(A + B + C)	4,506,127,517
(E) 前 期 繰 越 損 益 金	279,640,408
(F) 解 約 差 損 益 金	△1,428,699,832
(G) 追 加 信 託 差 損 益 金	476,469,824
(H) 合 計(D + E + F + G)	3,833,537,917
次 期 繰 越 損 益 金(H)	3,833,537,917

(注1) (B)有価証券売買損益は期末の評価換えによるものを含みます。

(注2) (F)解約差損益金とあるのは、中途解約の際、元本から解約価額を差し引いた差額分をいいます。

(注3) (G)追加信託差損益金とあるのは、信託の追加設定の際、追加設定をした価額から元本を差し引いた差額分をいいます。