

運用報告書 (全体版)

ルーミス・グローバル債券ファンド (毎月決算型)

当ファンドの仕組みは次の通りです。

商品分類	追加型投信／海外／債券	
信託期間	2007年1月31日から無期限です。	
運用方針	日本を除く世界各国の公社債に投資し、安定した収益の確保と信託財産の中・長期的な成長を目指します。	
主要投資対象	ルーミス・グローバル債券ファンド (毎月決算型)	ルーミス・グローバル債券マザーファンド受益証券を主要投資対象とします。
	ルーミス・グローバル債券マザーファンド	日本を除く世界各国の公社債を主要投資対象とします。
運用方法	<p>ファンド全体の加重平均格付けは、B B B格相当以上に維持することを基本とします。</p> <p>公社債の組入比率は、高位を保つことを基本とします。先進国の投資適格債60%、先進国の高利回り債20%、新興国の公社債20%を基本配分比率とします。</p> <p>外貨建資産については、原則として為替ヘッジを行いません。</p> <p>ルーミス・グローバル債券マザーファンドにおける円の余資運用以外の運用の指図に関する権限を、ルーミス・セイレス・アンド・カンパニー・エル・ピーに委託します。</p>	
組入制限	ルーミス・グローバル債券ファンド (毎月決算型)	外貨建資産への実質投資割合には制限を設けません。
	ルーミス・グローバル債券マザーファンド	外貨建資産への投資割合には制限を設けません。
分配方針	<p>第3期以降、原則として経費控除後の繰越分を含めた配当等収益および売買益（評価益を含みます。以下同じ。）等の全額を分配対象額の範囲とし、分配金額は、原則として利息収入相当分を中心とし、委託会社が基準価額の水準、市況動向等を勘案して決定します。</p> <p>なお、売買益等については、原則として毎年5月および11月の決算時に分配を行うことを目指します。ただし、分配対象額が少額の場合ならびに委託会社が基準価額の水準、市況動向等を勘案したうえで、分配を見送る場合があります。</p>	

第174期	<決算日	2021年8月10日>
第175期	<決算日	2021年9月10日>
第176期	<決算日	2021年10月11日>
第177期	<決算日	2021年11月10日>
第178期	<決算日	2021年12月10日>
第179期	<決算日	2022年1月11日>

受益者の皆さまへ

毎々格別のお引立てに預かり厚くお礼申し上げます。

さて、「ルーミス・グローバル債券ファンド (毎月決算型)」は、2022年1月11日に第179期の決算を行いました。ここに、運用経過等をご報告申し上げます。

今後とも一層のご愛顧を賜りますようお願い申し上げます。

<運用報告書に関するお問い合わせ先>

コールセンター：0120-104-694

受付時間：営業日の午前9時から午後5時まで

お客さまのお取引内容につきましては、購入された

販売会社にお問い合わせください。

アセットマネジメントOne 株式会社

東京都千代田区丸の内1-8-2

<http://www.am-one.co.jp/>

ルーミス・グローバル債券ファンド（毎月決算型）

最近5作成期の運用実績

作成期	決算期	基準価額			ブルームバーグ・グローバル総合 (日本円除く)インデックス (為替ノーヘッジ・円ベース) (参考指数)		為替 (対米ドル)	米国10年国債利回り		ドイツ10年国債利回り		債 券 組 入 率	債 券 先 比	債 券 率	純資産 総額
		(分配落)	税込み 分配金	期 中 騰 落 率	期 中 騰 落 率	期 中 騰 落 幅		期 中 騰 落 幅	期 中 騰 落 幅	期 中 騰 落 幅					
第26 作成期	150期(2019年8月13日)	円	円	%	265.42	△1.6	円	%	%	%	%	%	%	%	百万円
	151期(2019年9月10日)	5,695	10	△2.2	270.19	1.8	105.43	1.71	△0.36	△0.61	△0.26	95.4	-	-	2,363
	152期(2019年10月10日)	5,811	10	2.2	270.74	0.2	107.45	1.73	0.03	△0.55	0.06	96.6	-	-	2,407
	153期(2019年11月11日)	5,783	10	△0.3	270.74	0.2	107.37	1.67	△0.06	△0.47	0.08	96.0	-	-	2,383
	154期(2019年12月10日)	5,817	10	0.8	272.94	0.8	109.16	1.94	0.27	△0.25	0.22	95.7	-	-	2,379
第27 作成期	155期(2020年1月10日)	5,818	10	0.2	273.80	0.3	108.67	1.84	△0.10	△0.30	△0.05	96.0	-	-	2,376
	156期(2020年2月10日)	5,877	10	1.2	277.09	1.2	109.57	1.82	△0.02	△0.20	0.10	95.9	-	-	2,384
	157期(2020年3月10日)	5,908	10	0.7	280.56	1.3	109.67	1.57	△0.25	△0.41	△0.21	95.6	-	-	2,373
	158期(2020年4月10日)	5,683	10	△3.6	272.79	△2.8	103.28	0.81	△0.77	△0.79	△0.38	96.5	-	-	2,271
	159期(2020年5月11日)	5,715	10	0.7	275.69	1.1	108.61	0.72	△0.08	△0.35	0.44	95.7	-	-	2,278
第28 作成期	160期(2020年6月10日)	5,640	10	△1.1	272.34	△1.2	106.95	0.71	△0.01	△0.51	△0.17	96.4	-	-	2,242
	161期(2020年7月10日)	5,966	10	6.0	282.07	3.6	107.79	0.73	0.02	△0.33	0.18	95.9	-	-	2,361
	162期(2020年8月11日)	5,972	10	0.3	283.78	0.6	107.13	0.65	△0.08	△0.47	△0.13	94.9	-	-	2,275
	163期(2020年9月10日)	6,096	10	2.2	286.79	1.1	106.17	0.64	△0.00	△0.48	△0.01	94.2	-	-	2,295
	164期(2020年10月12日)	6,054	10	△0.5	286.78	△0.0	106.22	0.68	0.04	△0.43	0.05	95.2	-	-	2,274
第29 作成期	165期(2020年11月10日)	6,028	10	△0.3	286.17	△0.2	105.66	0.78	0.10	△0.55	△0.11	96.5	-	-	2,232
	166期(2020年12月10日)	6,045	10	0.4	286.44	0.1	105.21	0.96	0.19	△0.49	0.06	94.8	-	-	2,234
	167期(2021年1月12日)	6,103	10	1.1	287.88	0.5	104.28	0.91	△0.05	△0.60	△0.12	95.6	-	-	2,241
	168期(2021年2月10日)	6,087	10	△0.1	288.24	0.1	104.23	1.13	0.22	△0.47	0.14	95.6	-	-	2,233
	169期(2021年3月10日)	6,091	10	0.2	288.50	0.1	104.62	1.16	0.03	△0.45	0.02	96.8	-	-	2,221
第30 作成期	170期(2021年4月12日)	6,115	10	0.6	293.28	1.7	108.57	1.53	0.37	△0.30	0.15	95.7	-	-	2,216
	171期(2021年5月10日)	6,182	10	1.3	295.26	0.7	109.75	1.66	0.13	△0.30	△0.00	96.2	-	-	2,225
	172期(2021年6月10日)	6,192	10	0.3	296.07	0.3	108.77	1.58	△0.08	△0.22	0.09	94.6	-	-	2,227
	173期(2021年7月12日)	6,258	10	1.2	301.03	1.7	109.65	1.49	△0.09	△0.24	△0.03	95.3	-	-	2,231
	174期(2021年8月10日)	6,211	10	△0.6	300.49	△0.2	110.17	1.36	△0.13	△0.29	△0.05	95.4	-	-	2,203
第30 作成期	175期(2021年9月10日)	6,201	10	0.0	301.84	0.5	110.36	1.32	△0.04	△0.46	△0.17	95.7	-	-	2,195
	176期(2021年10月11日)	6,168	10	△0.4	301.31	△0.2	109.78	1.30	△0.03	△0.36	0.10	96.6	-	-	2,171
	177期(2021年11月10日)	6,145	10	△0.2	300.59	△0.2	112.30	1.61	0.31	△0.15	0.21	95.0	-	-	2,134
	178期(2021年12月10日)	6,223	10	1.4	307.10	2.2	112.86	1.44	△0.18	△0.30	△0.15	95.9	-	-	2,152
	179期(2022年1月11日)	6,145	10	△1.1	304.58	△0.8	113.47	1.50	0.06	△0.35	△0.06	97.3	-	-	2,113
	179期(2022年1月11日)	6,154	5	0.2	304.68	0.0	115.34	1.76	0.26	△0.03	0.32	94.8	-	-	2,110

(注1) 基準価額の騰落率は分配金込みです。

(注2) 当ファンドはマザーファンドを組入れますので、「債券組入比率」、「債券先物比率」は実質比率を記載しております。

(注3) 債券先物比率は、買建比率-売建比率です。

(注4) ブルームバーグ・グローバル総合（日本円除く）インデックス（為替ノーヘッジ・円ベース）、米国10年国債利回りおよびドイツ10年国債利回りの値は、基準価額への反映を考慮して前営業日の値を用いております（小数第3位四捨五入）。また、為替（対米ドル）は、当日の対顧客電信相場仲値を用いております（以下同じ）。

(注5) 「Bloomberg®」およびブルームバーグ・グローバル総合（日本円除く）インデックス（為替ノーヘッジ・円ベース）は、Bloomberg Finance L.P.および、同インデックスの管理者であるBloomberg Index Services Limited（以下「BISL」）をはじめとする関連会社（以下、総称して「ブルームバーグ」）のサービスマークであり、アセットマネジメントOne(株)による特定の目的での使用のために使用許諾されています。ブルームバーグはアセットマネジメントOne(株)とは提携しておらず、また、ルーミス・グローバル債券ファンド（毎月決算型）を承認、支持、レビュー、推奨するものではありません。ブルームバーグは、ルーミス・グローバル債券ファンド（毎月決算型）に関連するいかなるデータもしくは情報の適時性、正確性、または完全性についても保証しません（以下同じ）。

(注6) △（白三角）はマイナスを意味しています（以下同じ）。

■過去6ヶ月間の基準価額と市況の推移

決算期	年月日	基準価額		ブルームバーグ・グローバル総合 (日本円除く)インデックス (海昔ノーハッジ・ベース) (参考指数)		為替 (対米ドル)	米国10年国債利回り		ドイツ10年国債利回り		債組比	券入率	債先比	券物率
		騰落率	騰落率	騰落率	騰落率		騰落幅	騰落幅						
第174期	(期首) 2021年7月12日	円	%		%	円	%	%	%	%	%	%	%	%
	7月末	6,211	-	300.49	-	110.17	1.36	-	△0.29	-	95.4	-	-	-
	(期末) 2021年8月10日	6,206	△0.1	301.78	0.4	109.49	1.27	△0.09	△0.45	△0.16	94.7	-	-	-
第175期	(期首) 2021年8月10日	6,211	0.0	301.84	0.5	110.36	1.32	△0.04	△0.46	△0.17	95.7	-	-	-
	8月末	6,201	-	301.84	-	110.36	1.32	-	△0.46	-	95.7	-	-	-
	(期末) 2021年9月10日	6,192	△0.1	301.56	△0.1	109.90	1.28	△0.05	△0.44	0.02	95.3	-	-	-
第176期	(期首) 2021年9月10日	6,178	△0.4	301.31	△0.2	109.78	1.30	△0.03	△0.36	0.10	96.6	-	-	-
	9月末	6,168	-	301.31	-	109.78	1.30	-	△0.36	-	96.6	-	-	-
	(期末) 2021年10月11日	6,159	△0.1	301.51	0.1	111.92	1.52	0.22	△0.21	0.15	95.4	-	-	-
第177期	(期首) 2021年10月11日	6,155	△0.2	300.59	△0.2	112.30	1.61	0.31	△0.15	0.21	95.0	-	-	-
	10月末	6,145	-	300.59	-	112.30	1.61	-	△0.15	-	95.0	-	-	-
	(期末) 2021年11月10日	6,259	1.9	306.94	2.1	113.67	1.58	△0.03	△0.14	0.02	95.1	-	-	-
第178期	(期首) 2021年11月10日	6,233	1.4	307.10	2.2	112.86	1.44	△0.18	△0.30	△0.15	95.9	-	-	-
	11月末	6,223	-	307.10	-	112.86	1.44	-	△0.30	-	95.9	-	-	-
	(期末) 2021年12月10日	6,146	△1.2	304.12	△1.0	113.77	1.50	0.06	△0.32	△0.02	96.5	-	-	-
第179期	(期首) 2021年12月10日	6,155	△1.1	304.58	△0.8	113.47	1.50	0.06	△0.35	△0.06	97.3	-	-	-
	12月末	6,145	-	304.58	-	113.47	1.50	-	△0.35	-	97.3	-	-	-
	(期末) 2022年1月11日	6,213	1.1	307.53	1.0	115.02	1.55	0.05	△0.18	0.17	95.1	-	-	-

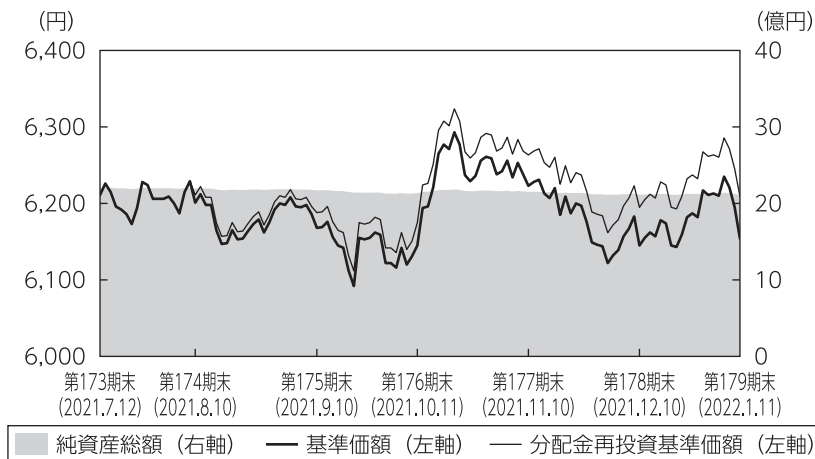
(注1) 期末基準価額は分配金込み、騰落率および騰落幅は期首比です。

(注2) 当ファンドはマザーファンドを組入れますので、「債券組入比率」、「債券先物比率」は実質比率を記載しております。

(注3) 債券先物比率は、買建比率-売建比率です。

■第174期～第179期の運用経過 (2021年7月13日から2022年1月11日まで)

基準価額等の推移



第174期首 : 6,211円
第179期末 : 6,154円
(既払分配金55円)
騰落率 : △0.0%
(分配金再投資ベース)

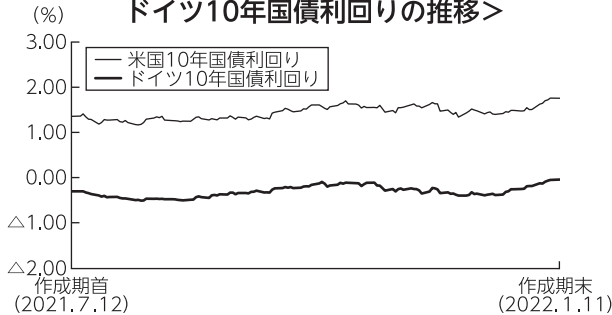
- (注1) 分配金再投資基準価額は、税引前の分配金を再投資したものとみなして計算したもので、ファンド運用の実質的なパフォーマンスを示すものです。
- (注2) 分配金を再投資するかどうかについてはお客さまがご利用のコースにより異なります。また、ファンドの購入価額により課税条件も異なります。従って、お客さまの損益の状況を示すものではありません。
- (注3) 分配金再投資基準価額は、期首の基準価額に合わせて指数化しています。
- (注4) 当ファンドはベンチマークを定めておりません。

基準価額の主な変動要因

「ルーミス・グローバル債券マザーファンド」受益証券への投資を通じて、日本を除く世界各国の公社債へ投資を行った結果、米ドルなどの通貨が対円で上昇したものの、保有する普通社債の価格が下落(利回りは上昇)したことなどから、基準価額は概ね横ばいとなりました。

投資環境

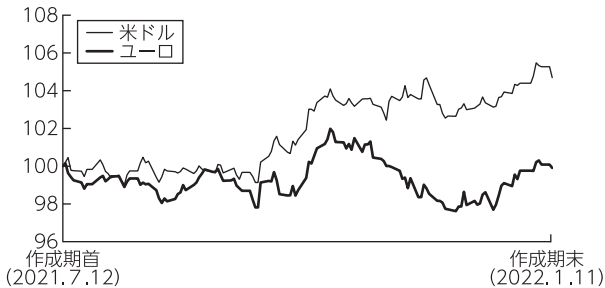
<米国10年国債利回りおよびドイツ10年国債利回りの推移>



米国国債市場は、作成期前半は一進一退で推移したものの、9月下旬以降は、米金融政策の早期正常化観測が広がったことなどから下落（利回りは上昇）しました。ドイツ国債市場は、ECB（欧州中央銀行）の資産購入ペース減速との見方に加え、世界的な金融正常化観測などから下落しました。投資適格社債市場は、米国、欧州ともに下落しました。信用スプレッドは、米国、欧州ともに拡大しました。

先進国の高利回り債市場は上昇しましたが、新興国の公社債市場は下落しました。

<米ドルおよびユーロの推移>



為替市場（対円）は、米ドルは上昇し、ユーロは概ね横ばいでした。米ドルは、米金融政策の早期正常化観測に伴う米国金利の上昇を受け、上昇しました。ユーロは、世界的な金融正常化観測などが上昇要因となりましたが、ECBの利上げ観測後退や、欧州における新型コロナウイルス感染拡大懸念の高まりなどが下落要因となりました。

(注) 作成期首の値を100として指数化しています。

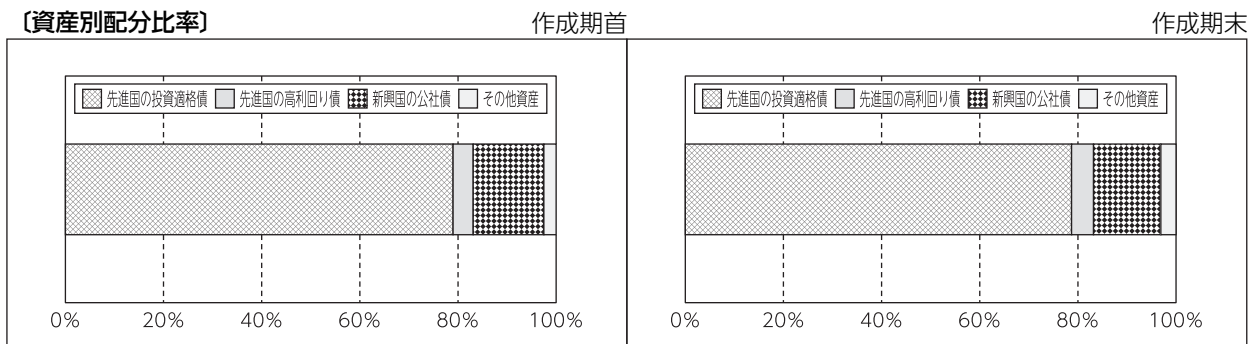
ポートフォリオについて

●当ファンド

「ルーミス・グローバル債券マザーファンド」受益証券の組入比率を高位に維持しました。なお、実質組入外貨建資産に対して為替ヘッジを行いませんでした。

●ルーミス・グローバル債券マザーファンド

資産配分比率は、先進国の投資適格債を基本配分比率（60%）より高めに維持しました。先進国の高利回り債および新興国の公社債については、基本配分比率（それぞれ20%）より低めとしました。投資通貨は、米ドル、ユーロを中心とし、英ポンド、カナダドルなどへの配分を維持しました。上記の通り運用を行った結果、米ドルなどの通貨が対円で上昇したことから、基準価額は上昇しました。



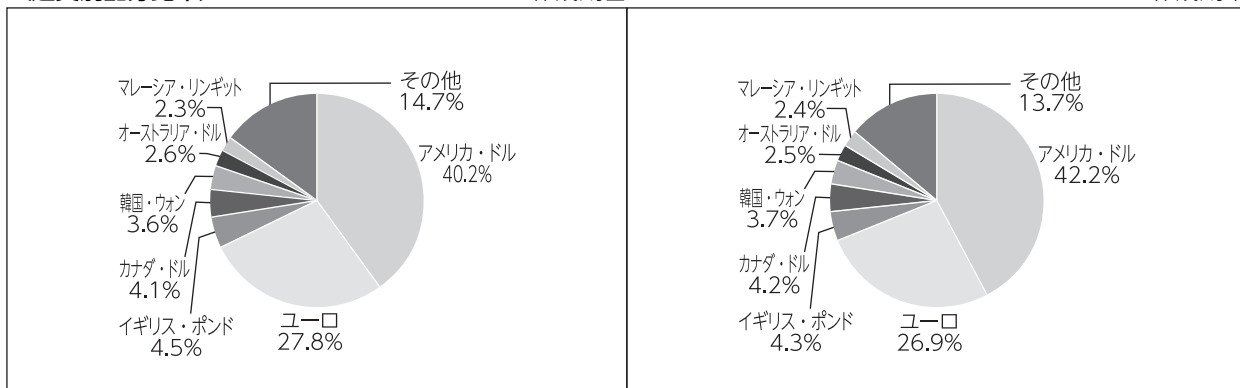
(注1) 上記比率は、ルーミス・グローバル債券マザーファンドの純資産総額に対する評価額の割合です。

(注2) その他資産には現金、経過利息等を含みます。

【通貨別配分比率】

作成期首

作成期末



(注1) 上記比率は、ルーミス・グローバル債券マザーファンドの純資産総額に対する評価額の割合です。

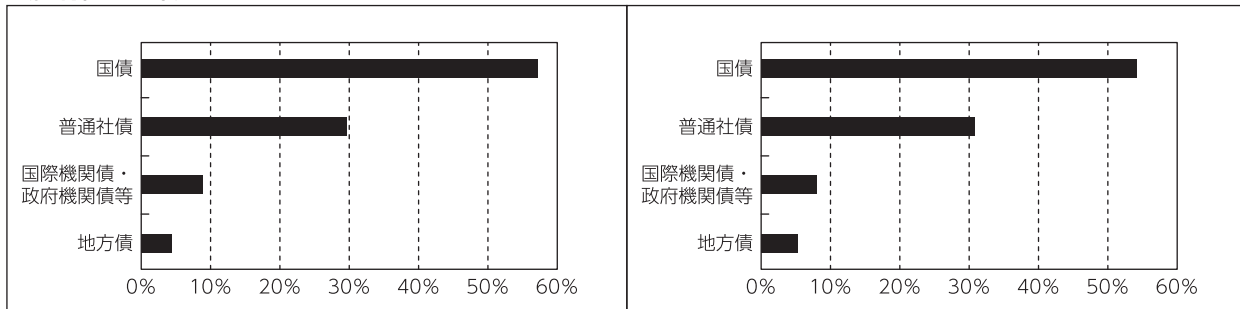
(注2) 現金等はその他として表示しています。

(注3) 上位8位以下をその他に含めて集計しています。

【種別組入比率】

作成期首

作成期末

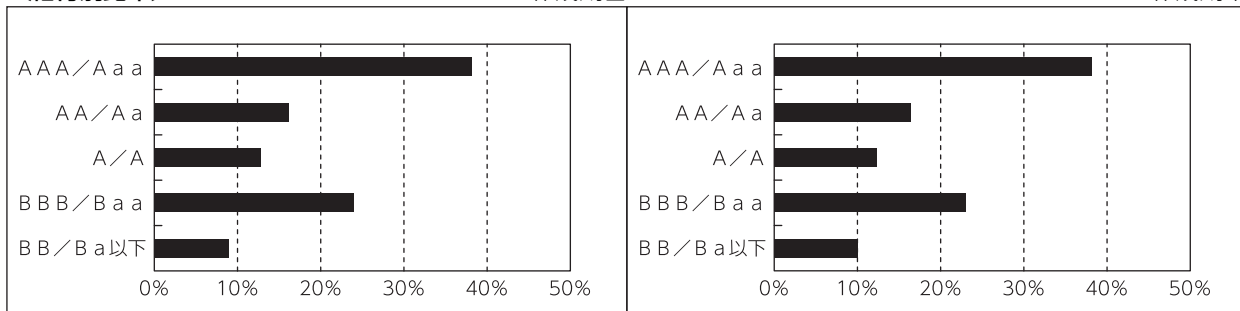


(注) 上記比率は、ルーミス・グローバル債券マザーファンドの債券部分に対する評価額の割合です。

【格付別比率】

作成期首

作成期末



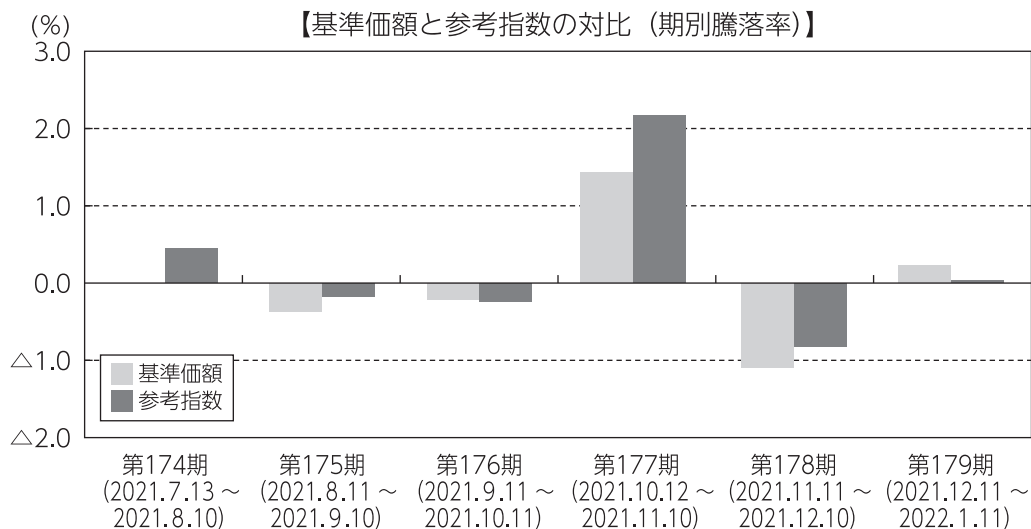
(注1) 上記比率は、ルーミス・グローバル債券マザーファンドの債券部分に対する評価額の割合です。

(注2) ファンドの格付は、S & P、Moody'sのうち高い方の格付を採用しています。

(注3) 無格付銘柄については、Ba以下に含めて表示しています。

ベンチマークとの差異について

当ファンドは運用の目標となるベンチマークを設けておりません。以下のグラフは、当ファンドの基準価額と参考指数の騰落率の対比です。



(注) 基準価額の騰落率は分配金（税引前）込みです。

分配金

当作成期の収益分配金は、利息収入相当分を中心とし、基準価額の水準、市況動向等を勘案して、下記のとおりといたしました。なお、収益分配に充てなかった収益については、運用の基本方針に基づいて運用を行います。

■分配原資の内訳（1万口当たり）

項目	第174期	第175期	第176期	第177期	第178期	第179期
	2021年7月13日 ～2021年8月10日	2021年8月11日 ～2021年9月10日	2021年9月11日 ～2021年10月11日	2021年10月12日 ～2021年11月10日	2021年11月11日 ～2021年12月10日	2021年12月11日 ～2022年1月11日
当期分配金（税引前）	10円	10円	10円	10円	10円	5円
対基準価額比率	0.16%	0.16%	0.16%	0.16%	0.16%	0.08%
当期の収益	2円	2円	2円	9円	2円	5円
当期の収益以外	7円	8円	7円	0円	7円	-円
翌期繰越分配対象額	189円	181円	173円	173円	166円	168円

（注1）「当期の収益」および「当期の収益以外」は、小数点以下切捨てで算出しているためこれらを合計した額と「当期分配金（税引前）」の額が一致しない場合があります。

（注2）当期分配金の「対基準価額比率」は「当期分配金（税引前）」の期末基準価額（分配金込み）に対する比率で、ファンドの収益率とは異なります。また、小数点第3位を四捨五入しています。

（注3）「当期の収益」は「経費控除後の配当等収益」および「経費控除後・繰越欠損補填後の売買益（含、評価益）」から分配に充当した金額です。また、「当期の収益以外」は「分配準備積立金」および「収益調整金」から分配に充当した金額です。

今後の運用方針

●当ファンド

「ルーミス・グローバル債券マザーファンド」の組入れを高位に維持します。

●ルーミス・グローバル債券マザーファンド

米国経済は、引き続き良好な環境にあるなか、欧州経済も一部回復の兆しがみられます。ただし、オミクロン株の感染拡大状況に加え、米国等の金融政策正常化に伴う利上げの実施観測などを背景とした利回り上昇（価格は下落）には引き続き留意します。債券種別配分については、引き続き相対的に利回り水準が高い社債に投資妙味があると考えます。

このような中、当ファンドは、ファンダメンタルズ分析の下、流動性に留意しつつ、割安な銘柄への投資機会を探っていきます。

■ 1万口当たりの費用明細

項目	第174期～第179期		項目の概要
	(2021年7月13日 ～2022年1月11日)		
	金額	比率	
(a) 信託報酬	51円	0.827%	(a) 信託報酬＝期中の平均基準価額×信託報酬率 期中の平均基準価額は6,189円です。
(投信会社)	(29)	(0.469)	投信会社分は、信託財産の運用、運用報告書等各種書類の作成、基準価額の算出等の対価
(販売会社)	(20)	(0.331)	販売会社分は、購入後の情報提供、交付運用報告書等各種書類の送付、口座内でのファンドの管理等の対価
(受託会社)	(2)	(0.027)	受託会社分は、運用財産の保管・管理、投信会社からの運用指図の実行等の対価
(b) その他費用	2	0.028	(b) その他費用＝期中のその他費用÷期中の平均受益権口数
(保管費用)	(1)	(0.015)	保管費用は、外国での資産の保管等に要する費用
(監査費用)	(0)	(0.001)	監査費用は、監査法人等に支払うファンドの監査にかかる費用
(その他)	(1)	(0.012)	その他は、信託事務の処理に要する諸費用等
合計	53	0.855	

(注1) 期中の費用（消費税等のかかるものは消費税等を含む）は追加・解約によって受益権口数に変動があるため、簡便法により算出した結果です。なお、その他費用は、このファンドが組入れているマザーファンドが支払った金額のうち、このファンドに対応するものを含みます。

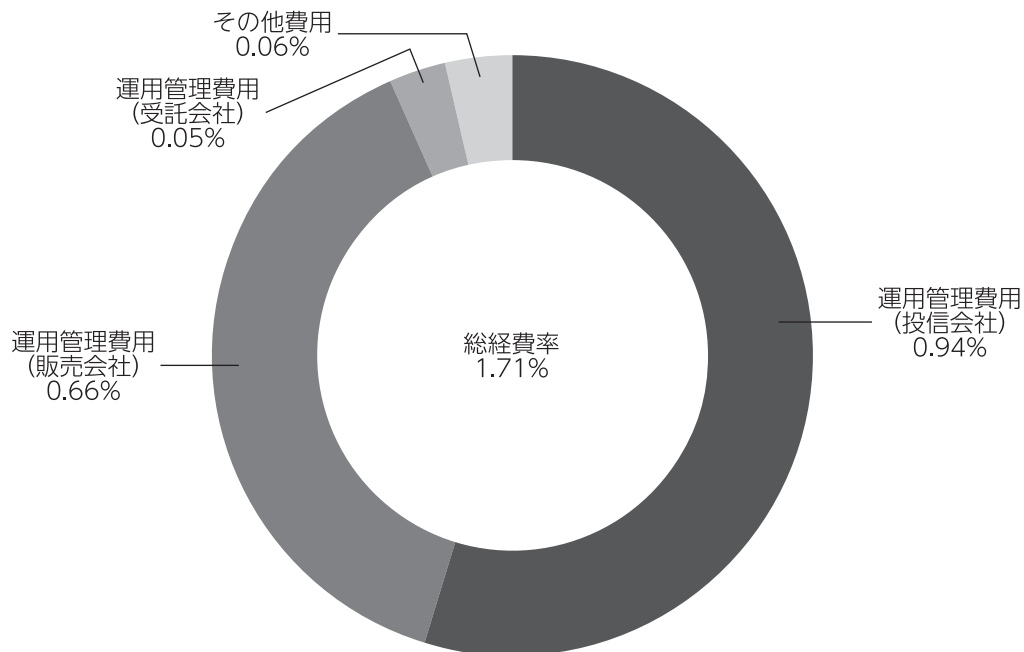
(注2) 金額欄は項目ごとに円未満は四捨五入してあります。

(注3) 比率欄は「1万口当たりのそれぞれの費用金額」を期中の平均基準価額で除して100を乗じたものです。

(参考情報)

◆総経費率

当作成期中の運用・管理にかかった費用の総額を期中の平均受益権口数に期中の平均基準価額（1口当たり）を乗じた数で除した総経費率（年率）は1.71%です。



(注1) 1万口当たりの費用明細において用いた簡便法により算出したものです。

(注2) 各費用は、原則として、募集手数料、売買委託手数料および有価証券取引税を含みません。

(注3) 各比率は、年率換算した値です。

(注4) 上記の前提条件で算出したものです。このため、これらの値はあくまでも参考であり、実際に発生した費用の比率と異なります。

■親投資信託受益証券の設定、解約状況（2021年7月13日から2022年1月11日まで）

	第 174 期 ~ 第 179 期			
	設 定		解 約	
	□ 数	金 額	□ 数	金 額
ルーミス・グローバル債券マザーファンド	千口 —	千円 —	千口 66,534	千円 107,000

■利害関係人との取引状況等（2021年7月13日から2022年1月11日まで）

期中の利害関係人との取引等はありません。

（注）利害関係人とは、投資信託及び投資法人に関する法律第11条第1項に規定される利害関係人です。

■組入資産の明細

親投資信託残高

	第29作成期末	第30作成期末	
	□ 数	□ 数	評 価 額
ルーミス・グローバル債券マザーファンド	千口 1,332,490	千口 1,265,955	千円 2,064,647

■投資信託財産の構成

2022年1月11日現在

項 目	第30作成期末	
	評 価 額	比 率
ルーミス・グローバル債券マザーファンド	千円 2,064,647	97.6%
コール・ローン等、その他	50,824	2.4
投資信託財産総額	2,115,472	100.0

(注1) 評価額の単位未満は切捨ててあります。％は、小数点第2位を四捨五入しています。

(注2) 期末のルーミス・グローバル債券マザーファンドの外貨建資産の投資信託財産総額に対する比率は、2,062,533千円、98.3%です。

(注3) 外貨建資産は、期末の時価をわが国の対顧客電信売買相場の仲値により邦貨換算したものです。なお、2022年1月11日における邦貨換算レートは、1アメリカ・ドル=115.34円、1カナダ・ドル=91.08円、1オーストラリア・ドル=82.93円、1シンガポール・ドル=85.12円、1ニュージーランド・ドル=78.09円、1イギリス・ポンド=156.63円、1スイス・フラン=124.45円、1トルコ・リラ=8.348円、1デンマーク・クローネ=17.57円、1ノルウェー・クローネ=13.01円、1スウェーデン・クローナ=12.67円、1メキシコ・ペソ=5.664円、1アルゼンチン・ペソ=1.114円、100コロンビア・ペソ=2.837円、100インドネシア・ルピア=0.81円、1ブラジル・リアル=20.337円、1チェコ・コルナ=5.367円、100韓国・ウォン=9.66円、1マレーシア・リンギット=27.463円、1南アフリカ・ランド=7.37円、1タイ・バーツ=3.44円、1ポーランド・ズロチ=28.781円、100ハンガリー・フォリント=36.456円、1ユーロ=130.70円です。

■資産、負債、元本および基準価額の状況

(2021年8月10日)、(2021年9月10日)、(2021年10月11日)、(2021年11月10日)、(2021年12月10日)、(2022年1月11日)現在

項 目	第174期末	第175期末	第176期末	第177期末	第178期末	第179期末
(A)資 産	2,201,914,971円	2,177,705,237円	2,143,015,178円	2,158,828,248円	2,123,446,271円	2,115,472,023円
コール・ローン等	44,213,272	25,067,001	58,074,580	40,317,885	25,594,225	50,824,598
ルーミス・グローバル債券マザーファンド(評価額)	2,157,701,699	2,152,638,236	2,084,940,598	2,118,510,363	2,097,852,046	2,064,647,425
(B)負 債	6,429,432	6,585,919	8,812,984	6,648,781	9,616,345	5,075,387
未払収益分配金	3,540,544	3,519,972	3,472,877	3,458,166	3,439,818	1,714,719
未払解約金	-	-	2,325,600	250,120	3,276,990	279,945
未払信託報酬	2,882,585	3,059,255	3,007,919	2,934,076	2,893,206	3,073,999
その他未払費用	6,303	6,692	6,588	6,419	6,331	6,724
(C)純資産総額(A-B)	2,195,485,539	2,171,119,318	2,134,202,194	2,152,179,467	2,113,829,926	2,110,396,636
元 本	3,540,544,736	3,519,972,086	3,472,877,093	3,458,166,565	3,439,818,950	3,429,438,525
次期繰越損益金	△1,345,059,197	△1,348,852,768	△1,338,674,899	△1,305,987,098	△1,325,989,024	△1,319,041,889
(D)受益権総口数	3,540,544,736口	3,519,972,086口	3,472,877,093口	3,458,166,565口	3,439,818,950口	3,429,438,525口
1万口当たり基準価額(C/D)	6,201円	6,168円	6,145円	6,223円	6,145円	6,154円

(注) 第173期末における元本額は3,547,239,542円、当作成期間(第174期~第179期)中における追加設定元本額は2,444,239円、同解約元本額は120,245,256円です。

■損益の状況

[自 2021年7月13日] [自 2021年8月11日] [自 2021年9月11日] [自 2021年10月12日] [自 2021年11月11日] [自 2021年12月11日]
 [至 2021年8月10日] [至 2021年9月10日] [至 2021年10月11日] [至 2021年11月10日] [至 2021年12月10日] [至 2022年1月11日]

項 目	第174期	第175期	第176期	第177期	第178期	第179期
(A)配 当 等 収 益	△890円	△555円	△170円	△569円	△572円	△407円
受 取 利 息	-	1	-	-	1	-
支 払 利 息	△890	△556	△170	△569	△573	△407
(B)有価証券売買損益	2,944,823	△5,022,741	△1,381,642	33,416,688	△20,590,657	7,741,539
売 買 益	2,942,870	35,910	300,701	33,569,765	58,752	7,795,379
売 買 損	1,953	△5,058,651	△1,682,343	△153,077	△20,649,409	△53,840
(C)信 託 報 酬 等	△2,888,888	△3,065,947	△3,014,507	△2,940,495	△2,899,537	△3,080,723
(D)当期損益金(A + B + C)	55,045	△8,089,243	△4,396,319	30,475,624	△23,490,766	4,660,409
(E)前期繰越損益金	△1,102,874,057	△1,099,804,498	△1,096,417,326	△1,099,479,570	△1,066,648,174	△1,090,148,956
(F)追加信託差損益金	△238,699,641	△237,439,055	△234,388,377	△233,524,986	△232,410,266	△231,838,623
(配当等相当額)	(33,178,995)	(32,990,345)	(32,552,740)	(32,418,390)	(32,249,859)	(32,155,776)
(売買損益相当額)	(△271,878,636)	(△270,429,400)	(△266,941,117)	(△265,943,376)	(△264,660,125)	(△263,994,399)
(G)合 計(D + E + F)	△1,341,518,653	△1,345,332,796	△1,335,202,022	△1,302,528,932	△1,322,549,206	△1,317,327,170
(H)収 益 分 配 金	△3,540,544	△3,519,972	△3,472,877	△3,458,166	△3,439,818	△1,714,719
次期繰越損益金(G + H)	△1,345,059,197	△1,348,852,768	△1,338,674,899	△1,305,987,098	△1,325,989,024	△1,319,041,889
追加信託差損益金	△238,699,641	△237,439,055	△234,388,377	△233,524,986	△232,410,266	△231,838,623
(配当等相当額)	(33,179,273)	(32,990,642)	(32,553,024)	(32,418,655)	(32,250,148)	(32,156,081)
(売買損益相当額)	(△271,878,914)	(△270,429,697)	(△266,941,401)	(△265,943,641)	(△264,660,414)	(△263,994,704)
分配準備積立金	33,831,959	30,817,006	27,782,401	27,606,353	24,863,232	25,517,474
繰 越 損 益 金	△1,140,191,515	△1,142,230,719	△1,132,068,923	△1,100,068,465	△1,118,441,990	△1,112,720,740

(注1) (B)有価証券売買損益は期末の評価換えによるものを含みます。

(注2) (C)信託報酬等には信託報酬に対する消費税等相当額を含めて表示しています。

(注3) (F)追加信託差損益金とあるのは、信託の追加設定の際、追加設定をした価額から元本を差し引いた差額分をいいます。

(注4) 信託財産の運用の指図に係る権限を委託するために要する費用は、第174期から第179期まではルミス・グローバル債券マザーファンド5,311,121円で、委託者報酬から支弁しております。

(注5) 分配金の計算過程

項 目	第174期	第175期	第176期	第177期	第178期	第179期
(a)経費控除後の配当等収益	898,555円	705,470円	854,089円	3,403,057円	846,356円	2,446,940円
(b)経費控除後の有価証券売買等損益	0	0	0	0	0	0
(c)収 益 調 整 金	33,179,273	32,990,642	32,553,024	32,418,655	32,250,148	32,156,081
(d)分 配 準 備 積 立 金	36,473,948	33,631,508	30,401,189	27,661,462	27,456,694	24,785,253
(e)当期分配対象額(a + b + c + d)	70,551,776	67,327,620	63,808,302	63,483,174	60,553,198	59,388,274
(f)1万円当たり当期分配対象額	199.27	191.27	183.73	183.57	176.04	173.17
(g)分 配 金	3,540,544	3,519,972	3,472,877	3,458,166	3,439,818	1,714,719
(h)1万円当たり分配金	10	10	10	10	10	5

■分配金のお知らせ

決算期	第174期	第175期	第176期	第177期	第178期	第179期
1万口当たり分配金	10円	10円	10円	10円	10円	5円

※分配金を再投資する場合、分配金は税引後自動的に無手数料で再投資されます。

分配金の課税上の取扱いについて

- ・追加型株式投資信託の分配金には、課税扱いとなる「普通分配金」と、非課税扱いとなる「元本払戻金（特別分配金）」があります。
 - 分配落ち後の基準価額が個別元本と同額または個別元本を上回る場合には、分配金の全額が普通分配金となります。
 - 分配落ち後の基準価額が個別元本を下回る場合には、下回る部分の額が元本払戻金（特別分配金）、分配金から元本払戻金（特別分配金）を控除した額が普通分配金となります。
- ・元本払戻金（特別分配金）が発生した場合は、分配金発生時における受益者毎の個別元本から当該元本払戻金（特別分配金）を控除した額が、その後の受益者毎の個別元本となります。

《お知らせ》

■指数の名称変更に伴い、当ファンドの参考指数の名称を以下の通り変更しました。

<変更前>

ブルームバーグ・バークレイズ・グローバル総合（日本円除く）インデックス（為替ノーヘッジ・円ベース）

<変更後>

ブルームバーグ・グローバル総合（日本円除く）インデックス（為替ノーヘッジ・円ベース）

ルーミス・グローバル債券マザーファンド

運用報告書

第30期（決算日 2022年1月11日）

（計算期間 2021年7月13日～2022年1月11日）

ルーミス・グローバル債券マザーファンドの第30期の運用状況をご報告申し上げます。

当ファンドの仕組みは次の通りです。

信託期間	2007年1月31日から無期限です。
運用方針	主として日本を除く世界各国の公社債に投資し、安定した収益の確保と信託財産の中・長期的な成長を図ることを目標に運用を行います。 外貨建資産については、原則として為替ヘッジを行いません。 当マザーファンドの円の余資産運用以外の運用の指図に関する権限を、ルーミス・セイレス・アンド・カンパニー・エル・ピーに委託します。
主要投資対象	日本を除く世界各国の公社債を主要投資対象とします。
主な組入制限	外貨建資産への投資割合には制限を設けません。

■最近5期の運用実績

決算期	基準価額		ブルームバーグ・グローバル総合 (日本円除く)インデックス (為替ノーヘッジ・円ベース) (参考指数)		為替 (対米ドル)	米国10年国債利回り		ドイツ10年国債利回り		債組比	券入率	債先比	券物率	純資産総額
	期中騰落率	期中騰落率	期中騰落率	期中騰落率		期中騰落幅	期中騰落幅	期中騰落幅	期中騰落幅					
	円	%		%	円	%	%	%	%	%	%	%	%	百万円
26期 (2020年1月10日)	14,454	2.6	277.09	2.8	109.57	1.82	△0.24	△0.20	0.16	97.8	-	-	-	2,336
27期 (2020年7月10日)	14,977	3.6	283.78	2.4	107.13	0.65	△1.18	△0.47	△0.27	96.7	-	-	-	2,232
28期 (2021年1月12日)	15,555	3.9	288.24	1.6	104.23	1.13	0.48	△0.47	△0.00	96.8	-	-	-	2,207
29期 (2021年7月12日)	16,171	4.0	300.49	4.3	110.17	1.36	0.23	△0.29	0.18	97.6	-	-	-	2,154
30期 (2022年1月11日)	16,309	0.9	304.68	1.4	115.34	1.76	0.40	△0.03	0.26	96.9	-	-	-	2,064

(注1) 債券先物比率は、買建比率-売建比率です。

(注2) ブルームバーグ・グローバル総合 (日本円除く) インデックス (為替ノーヘッジ・円ベース)、米国10年国債利回りおよびドイツ10年国債利回りの値は、基準価額への反映を考慮して前営業日の値を用いております (小数第3位四捨五入)。また、為替 (対米ドル) は、当日の対顧客電信相場仲値を用いております (以下同じ)。

(注3) 「Bloomberg®」およびブルームバーグ・グローバル総合 (日本円除く) インデックス (為替ノーヘッジ・円ベース) は、Bloomberg Finance L.P.および、同インデックスの管理者であるBloomberg Index Services Limited (以下「BISL」) をはじめとする関連会社 (以下、総称して「ブルームバーグ」) のサービスマークであり、アセットマネジメントOne®による特定の目的での使用のために使用許諾されています。ブルームバーグはアセットマネジメントOne®とは提携しておらず、また、ルーミス・グローバル債券マザーファンドを承認、支持、レビュー、推奨するものではありません。ブルームバーグは、ルーミス・グローバル債券マザーファンドに関連するいかなるデータもしくは情報の適時性、正確性、または完全性についても保証しません (以下同じ)。

(注4) △ (白三角) はマイナスを意味しています (以下同じ)。

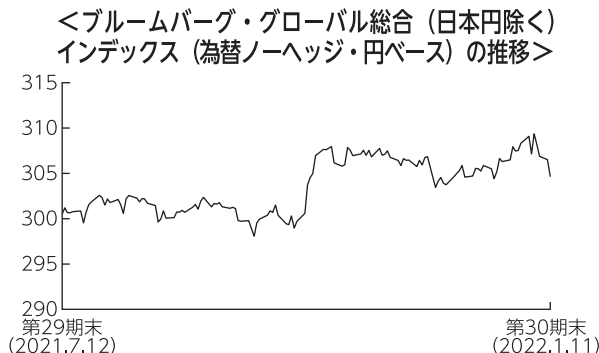
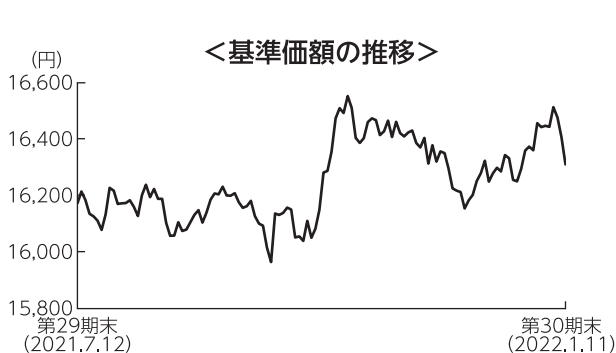
■当期中の基準価額と市況の推移

年 月 日	基準価額		ブルームバーグ・グローバル総合 (日本円除く)インデックス		為替 (対米ドル)	米国10年国債利回り		ドイツ10年国債利回り		債券 組入比率	債券 先物比率
	騰落率		(為替ノヘッジ・円ベース) (参考指数)	騰落率		騰落幅	騰落幅				
(期首) 2021年7月12日	円	%		%	円	%	%	%	%	%	%
	16,171	-	300.49	-	110.17	1.36	-	△0.29	-	97.6	-
7月末	16,172	0.0	301.78	0.4	109.49	1.27	△0.09	△0.45	△0.16	96.6	-
8月末	16,184	0.1	301.56	0.4	109.90	1.28	△0.08	△0.44	△0.15	96.5	-
9月末	16,149	△0.1	301.51	0.3	111.92	1.52	0.16	△0.21	0.08	97.9	-
10月末	16,466	1.8	306.94	2.1	113.67	1.58	0.22	△0.14	0.16	96.9	-
11月末	16,216	0.3	304.12	1.2	113.77	1.50	0.14	△0.32	△0.02	97.7	-
12月末	16,446	1.7	307.53	2.3	115.02	1.55	0.19	△0.18	0.11	97.5	-
(期末) 2022年1月11日	16,309	0.9	304.68	1.4	115.34	1.76	0.40	△0.03	0.26	96.9	-

(注1) 騰落率および騰落幅は期首比です。

(注2) 債券先物比率は、買建比率-売建比率です。

■当期の運用経過 (2021年7月13日から2022年1月11日まで)



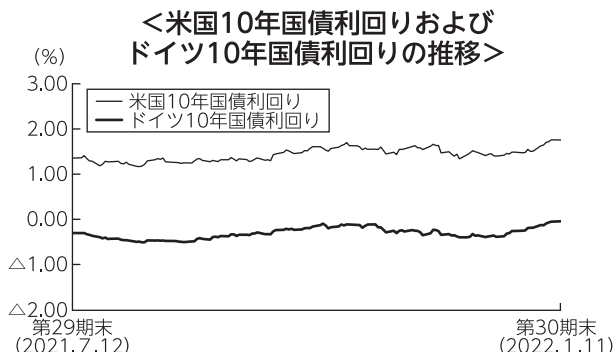
基準価額の推移

当ファンドの基準価額は、前期末比で0.9%上昇しました。

基準価額の主な変動要因

日本を除く世界各国の公社債へ投資を行った結果、米ドルなどの通貨が対円で上昇したことから、基準価額は上昇しました。

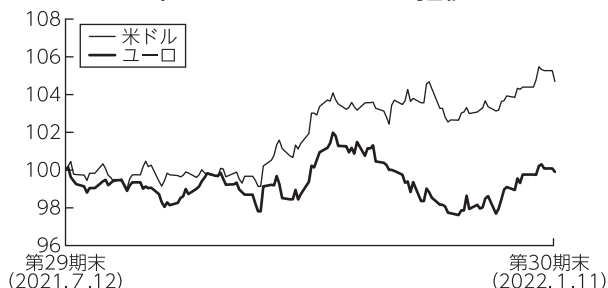
投資環境



米国国債市場は、作成期前半は一進一退で推移したものの、9月下旬以降は、米金融政策の早期正常化観測が広がったことなどから下落（利回りは上昇）しました。ドイツ国債市場は、ECB（欧州中央銀行）の資産購入ペース減速との見方に加え、世界的な金融正常化観測などから下落しました。投資適格社債市場は、米国、欧州ともに下落しました。信用スプレッドは、米国、欧州ともに拡大しました。

先進国の高利回り債市場は上昇しましたが、新興国の公社債市場は下落しました。

<米ドルおよびユーロの推移>



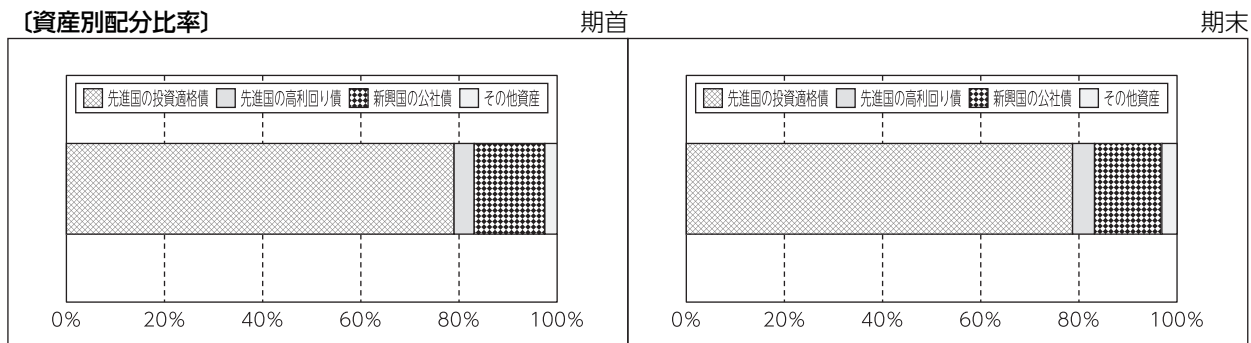
(注) 期首の値を100として指数化しています。

為替市場 (対円) は、米ドルは上昇し、ユーロは概ね横ばいでした。米ドルは、米金融政策の早期正常化観測に伴う米国金利の上昇を受け、上昇しました。ユーロは、世界的な金融正常化観測などが上昇要因となりましたが、ECBの利上げ観測後退や、欧州における新型コロナウイルス感染拡大懸念の高まりなどが下落要因となりました。

ポートフォリオについて

資産配分比率は、先進国の投資適格債を基本配分比率 (60%) より高めに維持しました。先進国の高利回り債および新興国の公社債については、基本配分比率 (それぞれ20%) より低めとしました。投資通貨は、米ドル、ユーロを中心とし、英ポンド、カナダドルなどへの配分を維持しました。上記の通り運用を行った結果、米ドルなどの通貨が対円で上昇したことから、基準価額は上昇しました。

〔資産別配分比率〕



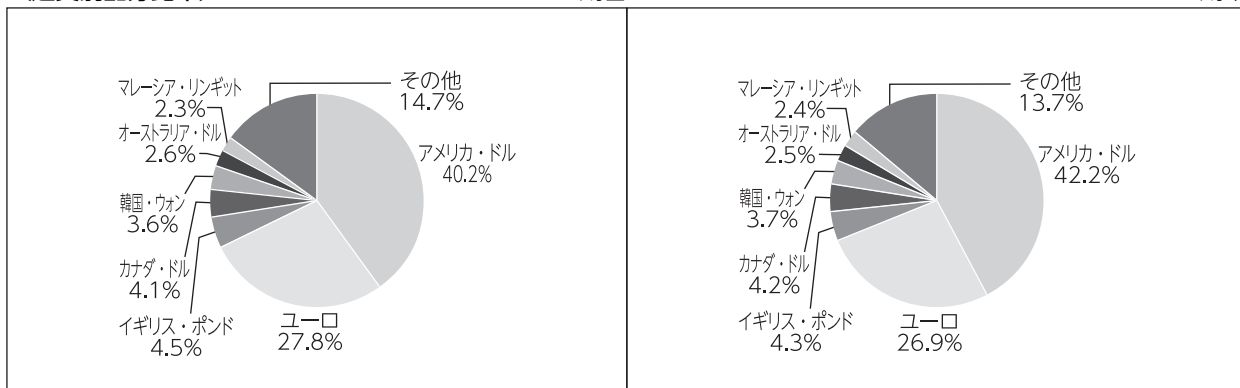
(注1) 上記比率は、ルーミス・グローバル債券マザーファンドの純資産総額に対する評価額の割合です。

(注2) その他資産には現金、経過利息等を含みます。

【通貨別配分比率】

期首

期末



(注1) 上記比率は、ルーミス・グローバル債券マザーファンドの純資産総額に対する評価額の割合です。

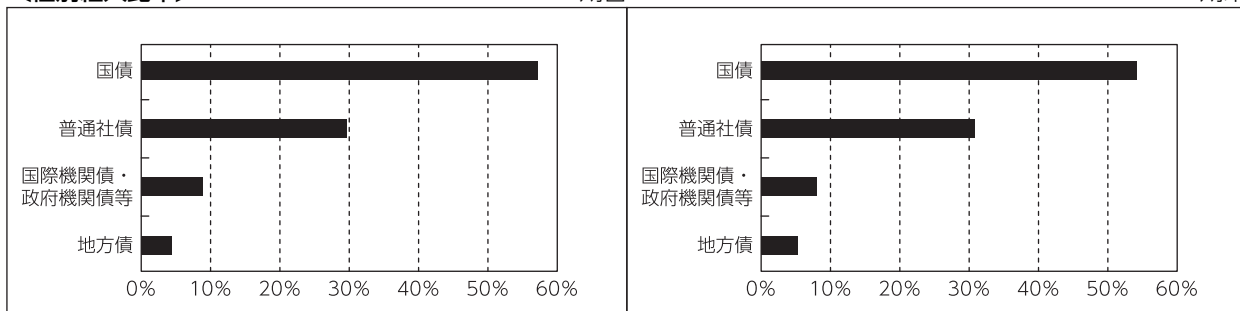
(注2) 現金等はその他として表示しています。

(注3) 上位8位以下をその他に含めて集計しています。

【種別組入比率】

期首

期末

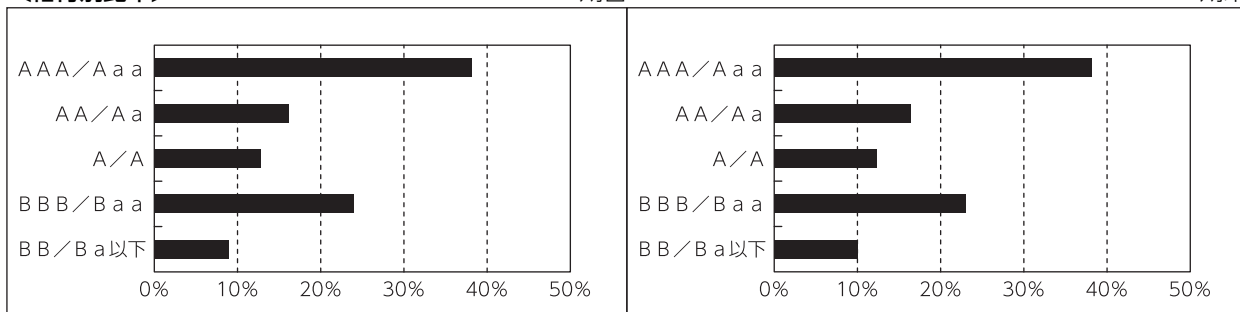


(注) 上記比率は、ルーミス・グローバル債券マザーファンドの債券部分に対する評価額の割合です。

【格付別比率】

期首

期末



(注1) 上記比率は、ルーミス・グローバル債券マザーファンドの債券部分に対する評価額の割合です。

(注2) ファンドの格付は、S & P、Moody'sのうち高い方の格付を採用しています。

(注3) 無格付銘柄については、Ba以下に含めて表示しています。

今後の運用方針

米国経済は、引き続き良好な環境にあるなか、欧州経済も一部回復の兆しがみられます。ただし、オミクロン株の感染拡大状況に加え、米国等の金融政策正常化に伴う利上げの実施観測などを背景とした利回り上昇（価格は下落）には引き続き留意します。債券種別配分については、引き続き相対的に利回り水準が高い社債に投資妙味があると考えます。

このような中、当ファンドは、ファンダメンタルズ分析の下、流動性に留意しつつ、割安な銘柄への投資機会を探っていきます。

■ 1万口当たりの費用明細

項目	当期		項目の概要
	金額	比率	
(a) その他費用 (保管費用)	4円	0.027%	(a) その他費用＝期中のその他費用÷期中の平均受益権口数 保管費用は、外国での資産の保管等に要する費用 その他は、信託事務の処理に要する諸費用等
(その他)	(2)	(0.015)	
(その他)	(2)	(0.012)	
合計	4	0.027	
期中の平均基準価額は16,253円です。			

(注1) 金額欄は項目ごとに円未満は四捨五入してあります。

(注2) 比率欄は「1万口当たりのそれぞれの費用金額」を期中の平均基準価額で除して100を乗じたものです。

■ 売買及び取引の状況 (2021年7月13日から2022年1月11日)

公社債

			買付額	売付額
外	アメリカ	国債証券	千アメリカ・ドル 1,356	千アメリカ・ドル 1,095 (-)
		特殊債証券	44	215 (-)
		社債証券	539	693 (7)
	カナダ	国債証券	千カナダ・ドル -	千カナダ・ドル 362 (-)
		地方債証券	204	- (-)
		特殊債証券	304	181 (-)
国	オーストラリア	地方債証券	千オーストラリア・ドル -	千オーストラリア・ドル 27 (-)
	イギリス	国債証券	千イギリス・ポンド -	千イギリス・ポンド 130 (-)
		特殊債証券	84	- (-)

			買付額	売付額	
外	ノルウェー	国債証券	千ノルウェー・クローネ -	千ノルウェー・クローネ 798 (-)	
		特殊債証券	-	899 (-)	
	メキシコ	国債証券	千メキシコ・ペソ -	千メキシコ・ペソ 4,257 (-)	
	インドネシア	国債証券	千インドネシア・ルピア 840,465	千インドネシア・ルピア 2,590,596 (-)	
		特殊債証券	-	- (800,000)	
	ブラジル	国債証券	千ブラジル・レアル 562	千ブラジル・レアル - (-)	
	韓国	国債証券	千韓国・ウォン 75,444	千韓国・ウォン 76,182 (-)	
	南アフリカ	国債証券	千南アフリカ・ランド 1,377	千南アフリカ・ランド - (-)	
	国	ユ ー ロ	イギリス	千ユーロ 101	千ユーロ - (-)
			ド イ ツ	国債証券	242
社債証券		63		- (-)	
口		スペイン	社債証券	-	101 (-)
		ハンガリー	国債証券	-	70 (-)

(注1) 金額は受渡代金です(経過利子分は含まれておりません)。

(注2) ()内は償還による減少分で、上段の数字には含まれておりません。

(注3) 社債券には新株予約権付社債(転換社債)は含まれておりません。

■利害関係人との取引状況等(2021年7月13日から2022年1月11日)

期中の利害関係人との取引等はありません。

(注) 利害関係人とは、投資信託及び投資法人に関する法律第11条第1項に規定される利害関係人です。

■組入資産の明細

公社債

(A) 債券種類別開示

外国（外貨建）公社債

区 分	当 期			末				
	額 面 金 額	評 価 額		組 入 比 率	うち B B 格 以下組入比率	残 存 期 間 別 組 入 比 率		
		外 貨 建 金 額	邦 貨 換 算 金 額			5 年 以 上	2 年 以 上	2 年 未 満
ア メ リ カ	千アメリカ・ドル 7,469	千アメリカ・ドル 7,560	千円 872,001	% 42.2	% 6.1	% 23.2	% 6.8	% 12.2
カ ナ ダ	千カナダ・ドル 985	千カナダ・ドル 943	千円 85,969	4.2	—	1.7	1.3	1.2
オーストラリア	千オーストラリア・ドル 595	千オーストラリア・ドル 632	千円 52,444	2.5	—	2.1	0.5	—
シンガポール	千シンガポール・ドル 420	千シンガポール・ドル 453	千円 38,642	1.9	—	1.4	0.5	—
ニュージーランド	千ニューージーランド・ドル 45	千ニューージーランド・ドル 47	千円 3,686	0.2	—	—	—	0.2
イギリス	千イギリス・ポンド 460	千イギリス・ポンド 566	千円 88,794	4.3	—	3.2	1.1	—
スイス	千スイス・フラン 155	千スイス・フラン 159	千円 19,891	1.0	—	—	1.0	—
デンマーク	千デンマーク・クローネ 1,215	千デンマーク・クローネ 1,312	千円 23,057	1.1	—	—	1.1	—
ノルウェー	千ノルウェー・クローネ 130	千ノルウェー・クローネ 130	千円 1,699	0.1	—	—	0.1	—
スウェーデン	千スウェーデン・クローナ 2,475	千スウェーデン・クローナ 2,550	千円 32,319	1.6	—	—	—	1.6
メキシコ	千メキシコ・ペソ 876	千メキシコ・ペソ 883	千円 5,003	0.2	—	—	—	0.2
コロンビア	千コロンビア・ペソ 393,800	千コロンビア・ペソ 384,445	千円 10,906	0.5	—	—	0.5	—
インドネシア	千インドネシア・ルピア 3,619,000	千インドネシア・ルピア 3,919,152	千円 31,745	1.5	—	1.5	—	—
ブラジル	千ブラジル・レアル 1,535	千ブラジル・レアル 1,463	千円 29,767	1.4	1.4	0.2	0.8	0.4
韓国	千韓国・ウォン 834,280	千韓国・ウォン 790,359	千円 76,348	3.7	—	2.1	1.2	0.4
マレーシア	千マレーシア・リンギット 1,785	千マレーシア・リンギット 1,834	千円 50,373	2.4	—	0.9	1.1	0.4
南アフリカ	千南アフリカ・ランド 1,640	千南アフリカ・ランド 1,366	千円 10,070	0.5	0.5	0.5	—	—
タイ	千タイ・バーツ 2,295	千タイ・バーツ 2,244	千円 7,722	0.4	—	0.4	—	—
ポーランド	千ポーランド・ズロチ 145	千ポーランド・ズロチ 136	千円 3,919	0.2	—	—	0.2	—

区 分	当 期 末							
	額 面 金 額	評 価 額		組 入 比 率	う ち B B 格 以 下 組 入 比 率	残 存 期 間 別 組 入 比 率		
		外 貨 建 金 額	邦 貨 換 算 金 額			5 年 以 上	2 年 以 上	2 年 未 満
	千 円	千 円	千 円	%	%	%	%	%
ユ ー ロ								
ジ ャ ー ジ ー	100	103	13,479	0.7	—	0.7	—	—
イ ギ リ ス	200	199	26,104	1.3	—	1.3	—	—
ア イ ル ラ ン ド	245	255	33,409	1.6	—	0.9	0.7	—
オ ラ ン ダ	100	99	13,003	0.6	—	0.6	—	—
ベ ル ギ ー	100	102	13,384	0.6	—	—	0.6	—
フ ラ ン ス	200	232	30,417	1.5	—	1.0	0.5	—
ド イ ツ	1,990	2,052	268,319	13.0	1.7	6.3	6.4	0.3
ス ペ イ ン	305	367	48,075	2.3	—	2.3	—	—
イ タ リ ア	430	440	57,593	2.8	—	2.8	—	—
カ ナ ダ	265	271	35,538	1.7	—	—	1.7	—
ケ イ マ ン 諸 島	115	125	16,416	0.8	—	0.8	—	—
合 計	—	—	2,000,105	96.9	9.7	54.0	26.1	16.8

(注1) 邦貨換算金額は、期末の時価をわが国の対顧客電信売買相場の仲値により邦貨換算したものです。

(注2) 組入比率は、期末の純資産総額に対する評価額の比率であり、小数点第2位を四捨五入しています。

(注3) 無格付銘柄については、B B格以下に含めて表示しています。

(B) 個別銘柄開示

外国（外貨建）公社債銘柄別

銘 柄	当 期 末						
	種 類	利 率	額 面 金 額	評 価 額		償 還 年 月 日	
				外 貨 建 金 額	邦 貨 換 算 金 額		
		%	千アメリカ・ドル	千アメリカ・ドル	千円		
(アメリカ)							
BRAZIL 4.625 01/13/28	国債証券	4.6250	200	205	23,750	2028/01/13	
REPUBLIC OF CHILE 2.45 01/31/31	国債証券	2.4500	200	193	22,367	2031/01/31	
US T N/B 0.125 01/31/23	国債証券	0.1250	585	582	67,194	2023/01/31	
US T N/B 0.375 01/31/26	国債証券	0.3750	105	100	11,602	2026/01/31	
US T N/B 1.875 02/15/51	国債証券	1.8750	50	47	5,459	2051/02/15	
US T N/B 0.5 02/28/26	国債証券	0.5000	320	307	35,481	2026/02/28	
US T N/B 1.25 05/15/50	国債証券	1.2500	110	89	10,306	2050/05/15	
US T N/B 1.625 05/15/31	国債証券	1.6250	35	34	3,994	2031/05/15	
US T N/B 0.125 06/30/23	国債証券	0.1250	195	193	22,296	2023/06/30	
US T N/B 1.75 08/15/41	国債証券	1.7500	300	280	32,331	2041/08/15	
US T N/B 0.125 08/31/22	国債証券	0.1250	400	399	46,072	2022/08/31	
US T N/B 0.875 09/30/26	国債証券	0.8750	235	228	26,310	2026/09/30	
US T N/B 1.625 11/15/50	国債証券	1.6250	65	57	6,683	2050/11/15	
US T N/B 0.875 11/15/30	国債証券	0.8750	100	92	10,722	2030/11/15	
US T N/B 0.75 12/31/23	国債証券	0.7500	180	179	20,701	2023/12/31	
SP POWERASSETS LTD 2.7 09/14/22	特殊債券	2.7000	200	202	23,334	2022/09/14	

銘柄	当 期 末					
	種 類	利 率	額 面 金 額	評 価 額		償 還 年 月 日
				外 貨 建 金 額	邦 貨 換 算 金 額	
(アメリカ)		%	千アメリカ・ドル	千アメリカ・ドル	千円	
ECOPETROL SA 4.625 11/02/31	特 殊 債 券	4.6250	45	42	4,921	2031/11/02
JPMORGAN CHASE & CO 3.2 01/25/23	社 債 券	3.2000	180	184	21,316	2023/01/25
UNITED AIR 2016-1 B PTT 3.65 01/07/26	社 債 券	3.6500	29	29	3,364	2026/01/07
CITIGROUP INC 01/29/31	社 債 券	2.6660	35	34	4,003	2031/01/29
SUZANO AUSTRIA G 3.125 01/15/32	社 債 券	3.1250	20	18	2,148	2032/01/15
CONTINENTAL RESOURCES 4.375 01/15/28	社 債 券	4.3750	40	42	4,935	2028/01/15
EQT CORP 5.0 01/15/29	社 債 券	5.0000	10	10	1,255	2029/01/15
CONTINENTAL RESOURCES 5.75 01/15/31	社 債 券	5.7500	40	46	5,331	2031/01/15
AMERICAN TOWER CORP 2.9 01/15/30	社 債 券	2.9000	50	50	5,790	2030/01/15
COCA-COLA FEMSA SAB CV 2.75 01/22/30	社 債 券	2.7500	150	150	17,334	2030/01/22
SUZANO AUSTRIA GMBH 3.75 01/15/31	社 債 券	3.7500	45	44	5,158	2031/01/15
WEA FINANCE LLC 2.875 01/15/27	社 債 券	2.8750	65	65	7,602	2027/01/15
ITAU UNIBANCO HLDG SA/KY 2.9 01/24/23	社 債 券	2.9000	200	201	23,269	2023/01/24
TOLL BROS FINANCE CORP 4.35 02/15/28	社 債 券	4.3500	85	91	10,511	2028/02/15
BOEING CO 3.625 02/01/31	社 債 券	3.6250	50	52	6,032	2031/02/01
T-MOBILE USA INC 4.75 02/01/28	社 債 券	4.7500	90	93	10,795	2028/02/01
EMBRAER NETHERLANDS FINA 5.4 02/01/27	社 債 券	5.4000	10	10	1,189	2027/02/01
BOEING CO 3.75 02/01/50	社 債 券	3.7500	25	24	2,855	2050/02/01
CHARTER COMM OPT LLC/CAP 2.3 02/01/32	社 債 券	2.3000	35	32	3,725	2032/02/01
DCP MIDSTREAM OPERATING 3.25 02/15/32	社 債 券	3.2500	35	34	3,971	2032/02/15
BOEING CO 3.25 02/01/28	社 債 券	3.2500	80	82	9,515	2028/02/01
CENTENE CORP 3.375 02/15/30	社 債 券	3.3750	65	64	7,488	2030/02/15
BOEING CO 3.825 03/01/59	社 債 券	3.8250	10	9	1,096	2059/03/01
COMCAST CORP 4.0 03/01/48	社 債 券	4.0000	15	16	1,941	2048/03/01
CITIGROUP INC 03/31/31	社 債 券	4.4120	60	66	7,710	2031/03/31
QUICKEN LOANS LLC/QUICKN 3.875 03/01/31	社 債 券	3.8750	80	78	9,035	2031/03/01
CENTENE CORP 2.5 03/01/31	社 債 券	2.5000	50	47	5,442	2031/03/01
FREEMPORT-MCMORAN INC 4.25 03/01/30	社 債 券	4.2500	15	15	1,812	2030/03/01
QUICKEN LOANS LLC/QUICKN 3.625 03/01/29	社 債 券	3.6250	25	24	2,840	2029/03/01
ALLY FINANCIAL INC 4.625 03/30/25	社 債 券	4.6250	10	10	1,248	2025/03/30
AMERICAN TOWER CORP 2.4 03/15/25	社 債 券	2.4000	95	96	11,136	2025/03/15
CHARTER COMM OPT LLC/CAP 3.7 04/01/51	社 債 券	3.7000	55	50	5,799	2051/04/01
CONTINENTAL RESOURCES 2.875 04/01/32	社 債 券	2.8750	10	9	1,100	2032/04/01
BROADCOM INC 3.469 04/15/34	社 債 券	3.4690	75	76	8,769	2034/04/15
BANK OF AMERICA CORP 04/29/31	社 債 券	2.5920	35	34	3,988	2031/04/29
DPL INC 4.35 04/15/29	社 債 券	4.3500	30	31	3,647	2029/04/15
UNITED AIRLINES INC 4.375 04/15/26	社 債 券	4.3750	15	15	1,778	2026/04/15
T-MOBILE USA INC 3.875 04/15/30	社 債 券	3.8750	110	117	13,554	2030/04/15
NEW YORK LIFE INSURANCE 3.75 05/15/50	社 債 券	3.7500	50	54	6,323	2050/05/15
CONSTELLATION BRANDS INC 3.75 05/01/50	社 債 券	3.7500	15	15	1,816	2050/05/01
UNITEDHEALTH GROUP INC 2.9 05/15/50	社 債 券	2.9000	10	9	1,134	2050/05/15
EQT CORP 3.625 05/15/31	社 債 券	3.6250	75	75	8,704	2031/05/15
BOEING CO 3.9 05/01/49	社 債 券	3.9000	15	15	1,755	2049/05/01
ALLY FINANCIAL INC 3.875 05/21/24	社 債 券	3.8750	5	5	605	2024/05/21

銘柄	当 期 末					
	種 類	利 率	額 面 金 額	評 価 額		償 還 年 月 日
				外 貨 建 金 額	邦 貨 換 算 金 額	
(アメリカ)		%	千アメリカ・ドル	千アメリカ・ドル	千円	
BOEING CO 3.1 05/01/26	社 債 券	3.1000	5	5	595	2026/05/01
ALLY FINANCIAL INC 5.8 05/01/25	社 債 券	5.8000	5	5	645	2025/05/01
BOEING CO 2.25 06/15/26	社 債 券	2.2500	5	4	571	2026/06/15
FORD FOUNDATION/THE 3.859 06/01/47	社 債 券	3.8590	65	76	8,799	2047/06/01
AT&T 3.65 06/01/51	社 債 券	3.6500	95	94	10,890	2051/06/01
GREAT-WEST LIFECO FINANC 4.15 06/03/47	社 債 券	4.1500	45	52	6,012	2047/06/03
ANHEUSER-BUSCH INBEV WOR 4.5 06/01/50	社 債 券	4.5000	50	59	6,812	2050/06/01
EMBRAER NETHERLANDS FINA 5.05 06/15/25	社 債 券	5.0500	85	87	10,060	2025/06/15
VIATRIS INC 2.7 06/22/30	社 債 券	2.7000	90	88	10,191	2030/06/22
DELTA AIRLINES 2015B 4.25 07/30/23	社 債 券	4.2500	38	40	4,627	2023/07/30
CROWN CASTLE INTL CORP 4.15 07/01/50	社 債 券	4.1500	10	10	1,251	2050/07/01
AES CORP/THE 3.95 07/15/30	社 債 券	3.9500	20	20	2,421	2030/07/15
BOEING CO 3.95 08/01/59	社 債 券	3.9500	20	20	2,319	2059/08/01
CONSTELLATION BRANDS INC 3.15 08/01/29	社 債 券	3.1500	100	103	11,944	2029/08/01
CVS HEALTH CORP 3.25 08/15/29	社 債 券	3.2500	30	31	3,630	2029/08/15
FREEMPORT-MCMORAN INC 4.625 08/01/30	社 債 券	4.6250	110	116	13,468	2030/08/01
BANK OF AMERICA CORP 4.2 08/26/24	社 債 券	4.2000	245	261	30,161	2024/08/26
MCDONALD'S CORP 3.625 09/01/49	社 債 券	3.6250	35	37	4,302	2049/09/01
ENEL FINANCE INTL NV 6.8 09/15/37	社 債 券	6.8000	155	215	24,860	2037/09/15
VERIZON COMMUNICATIONS 2.85 09/03/41	社 債 券	2.8500	10	9	1,103	2041/09/03
BANCO SANTANDER CHILE 3.875 09/20/22	社 債 券	3.8750	200	203	23,492	2022/09/20
CVS HEALTH CORP 2.125 09/15/31	社 債 券	2.1250	110	105	12,144	2031/09/15
UNITED AIR 2016-2 B PTT 3.65 10/07/25	社 債 券	3.6500	55	54	6,337	2025/10/07
ROCKETMTGE CO-ISSUER INC 4.0 10/15/33	社 債 券	4.0000	35	34	3,931	2033/10/15
EQT CORP 3.9 10/01/27	社 債 券	3.9000	5	5	606	2027/10/01
CENTENE CORP 3.0 10/15/30	社 債 券	3.0000	105	102	11,848	2030/10/15
DELTA AIR LINES/SKYMILES 4.75 10/20/28	社 債 券	4.7500	115	125	14,429	2028/10/20
BOEING CO 3.85 11/01/48	社 債 券	3.8500	5	5	581	2048/11/01
DIAMONDBACK ENERGY INC 3.5 12/01/29	社 債 券	3.5000	15	15	1,799	2029/12/01
CENTENE CORP 4.625 12/15/29	社 債 券	4.6250	80	84	9,782	2029/12/15
小 計	-	-	7,469	7,560	872,001	-
(カナダ)		%	千カナダ・ドル	千カナダ・ドル	千円	
CANADA 0.25 05/01/23	国 債 証 券	0.2500	80	79	7,219	2023/05/01
CANADA 2.25 06/01/29	国 債 証 券	2.2500	170	177	16,209	2029/06/01
ONTARIO (PROVINCE OF) 1.9 12/02/51	地 方 債 証 券	1.9000	250	206	18,824	2051/12/02
IBRD 1.2 07/22/26	特 殊 債 券	1.2000	305	297	27,071	2026/07/22
PSP CAPITAL INC 2.09 11/22/23	特 殊 債 券	2.0900	180	182	16,643	2023/11/22
小 計	-	-	985	943	85,969	-
(オーストラリア)		%	千オーストラリア・ドル	千オーストラリア・ドル	千円	
NEW S WALES TREASURY CRP 3.0 02/20/30	地 方 債 証 券	3.0000	125	133	11,053	2030/02/20
NEW S WALES TREASURY CRP 4.0 05/20/26	地 方 債 証 券	4.0000	105	115	9,585	2026/05/20
QUEENSLAND 2.75 08/20/27	地 方 債 証 券	2.7500	365	383	31,805	2027/08/20
小 計	-	-	595	632	52,444	-

銘柄	当 期 末					
	種 類	利 率	額 面 金 額	評 価 額		償 還 年 月 日
				外 貨 建 金 額	邦 貨 換 算 金 額	
(シンガポール)		%	千シンガポール・ドル	千シンガポール・ドル	千円	
SINGAPORE 3.5 03/01/27	国債証券	3.5000	310	338	28,820	2027/03/01
SINGAPORE 3.0 09/01/24	国債証券	3.0000	110	115	9,821	2024/09/01
小 計	-	-	420	453	38,642	-
(ニュージーランド)		%	千ニュージーランド・ドル	千ニュージーランド・ドル	千円	
NEW ZEALAND 5.5 04/15/23	国債証券	5.5000	45	47	3,686	2023/04/15
小 計	-	-	45	47	3,686	-
(イギリス)		%	千イギリス・ポンド	千イギリス・ポンド	千円	
UK TREASURY 3.25 01/22/44	国債証券	3.2500	280	379	59,422	2044/01/22
UK TREASURY 5.0 03/07/25	国債証券	5.0000	50	56	8,824	2025/03/07
UK TREASURY 1.5 07/22/47	国債証券	1.5000	45	46	7,265	2047/07/22
ASIAN DEV BANK 1.125 06/10/25	特殊債券	1.1250	85	84	13,282	2025/06/10
小 計	-	-	460	566	88,794	-
(スイス)		%	千スイス・フラン	千スイス・フラン	千円	
GOLDMAN SACHS GROUP INC 1.0 11/24/25	社債券	1.0000	155	159	19,891	2025/11/24
小 計	-	-	155	159	19,891	-
(デンマーク)		%	千デンマーク・クローネ	千デンマーク・クローネ	千円	
DENMARK 1.75 11/15/25	国債証券	1.7500	1,215	1,312	23,057	2025/11/15
小 計	-	-	1,215	1,312	23,057	-
(ノルウェー)		%	千ノルウェー・クローネ	千ノルウェー・クローネ	千円	
NORWAY 1.75 03/13/25	国債証券	1.7500	130	130	1,699	2025/03/13
小 計	-	-	130	130	1,699	-
(スウェーデン)		%	千スウェーデン・クローナ	千スウェーデン・クローナ	千円	
SWEDEN 1.5 11/13/23	国債証券	1.5000	2,475	2,550	32,319	2023/11/13
小 計	-	-	2,475	2,550	32,319	-
(メキシコ)		%	千メキシコ・ペソ	千メキシコ・ペソ	千円	
MEXICAN BONDS 8.0 12/07/23	国債証券	8.0000	876	883	5,003	2023/12/07
小 計	-	-	876	883	5,003	-
(コロンビア)		%	千コロンビア・ペソ	千コロンビア・ペソ	千円	
TITULOS DE TESORERIA 7.5 08/26/26	国債証券	7.5000	393,800	384,445	10,906	2026/08/26
小 計	-	-	393,800	384,445	10,906	-
(インドネシア)		%	千インドネシア・ルピア	千インドネシア・ルピア	千円	
INDONESIA GOV'T 6.5 02/15/31	国債証券	6.5000	831,000	827,260	6,700	2031/02/15
INDONESIA GOV'T 8.25 05/15/29	国債証券	8.2500	2,788,000	3,091,892	25,044	2029/05/15
小 計	-	-	3,619,000	3,919,152	31,745	-
(ブラジル)		%	千ブラジル・レアル	千ブラジル・レアル	千円	
BRAZIL NTN 01/01/27	国債証券	10.0000	852	810	16,479	2027/01/01
BRAZIL NTN 01/01/29	国債証券	10.0000	233	217	4,430	2029/01/01
BRAZIL 8.5 01/05/24	国債証券	8.5000	450	435	8,857	2024/01/05
小 計	-	-	1,535	1,463	29,767	-

銘柄	当 期 末					
	種 類	利 率	額 面 金 額	評 価 額		償 還 年 月 日
				外 貨 建 金 額	邦 貨 換 算 金 額	
(韓国)		%	千韓国・ウォン	千韓国・ウォン	千円	
KOREA TREASURY BOND (TAX) 2.375 03/10/23	国債証券	2.3750	74,280	74,988	7,243	2023/03/10
KOREA TREASURY BOND 1.5 03/10/25	国債証券	1.5000	270,000	264,780	25,577	2025/03/10
KOREA TREASURY BOND 1.5 12/10/30	国債証券	1.5000	240,000	220,603	21,310	2030/12/10
KOREA TREASURY BOND 1.375 12/10/29	国債証券	1.3750	250,000	229,986	22,216	2029/12/10
小 計	-	-	834,280	790,359	76,348	-
(マレーシア)		%	千マレーシア・リンギット	千マレーシア・リンギット	千円	
MALAYSIA 3.892 03/15/27	国債証券	3.8920	630	649	17,843	2027/03/15
MALAYSIA 3.906 07/15/26	国債証券	3.9060	825	850	23,357	2026/07/15
MALAYSIA 3.795 09/30/22	国債証券	3.7950	330	334	9,173	2022/09/30
小 計	-	-	1,785	1,834	50,373	-
(南アフリカ)		%	千南アフリカ・ランド	千南アフリカ・ランド	千円	
SOUTH AFRICA 7.0 02/28/31	国債証券	7.0000	1,640	1,366	10,070	2031/02/28
小 計	-	-	1,640	1,366	10,070	-
(タイ)		%	千タイ・バーツ	千タイ・バーツ	千円	
THAILAND 1.6 12/17/29	国債証券	1.6000	2,295	2,244	7,722	2029/12/17
小 計	-	-	2,295	2,244	7,722	-
(ポーランド)		%	千ポーランド・ズロチ	千ポーランド・ズロチ	千円	
POLAND 2.5 07/25/26	国債証券	2.5000	145	136	3,919	2026/07/25
小 計	-	-	145	136	3,919	-
(ユーロ…ジャージー)		%	千ユーロ	千ユーロ	千円	
HEATHROW FUNDING LTD 1.875 03/14/34	社債証券	1.8750	100	103	13,479	2034/03/14
小 計	-	-	100	103	13,479	-
(ユーロ…イギリス)		%	千ユーロ	千ユーロ	千円	
CHANNEL LINK 06/30/50	特殊債券	1.7610	100	100	13,089	2050/06/30
BARCLAYS PLC 03/22/31	社債証券	1.1250	100	99	13,014	2031/03/22
小 計	-	-	200	199	26,104	-
(ユーロ…アイルランド)		%	千ユーロ	千ユーロ	千円	
IRISH 1.0 05/15/26	国債証券	1.0000	100	105	13,797	2026/05/15
IRISH 0.0 10/18/31	国債証券	0.0000	30	29	3,791	2031/10/18
AIB GROUP PLC 05/30/31	社債証券	2.8750	115	121	15,820	2031/05/30
小 計	-	-	245	255	33,409	-
(ユーロ…オランダ)		%	千ユーロ	千ユーロ	千円	
COOPERATIEVE RABOBANK UA 0.0 06/21/27	特殊債券	0.0000	100	99	13,003	2027/06/21
小 計	-	-	100	99	13,003	-
(ユーロ…ベルギー)		%	千ユーロ	千ユーロ	千円	
ING BELGIUM SA 0.625 05/30/25	特殊債券	0.6250	100	102	13,384	2025/05/30
小 計	-	-	100	102	13,384	-
(ユーロ…フランス)		%	千ユーロ	千ユーロ	千円	
FRANCE OAT 4.5 04/25/41	国債証券	4.5000	50	84	11,074	2041/04/25
FRANCE OAT 0.5 05/25/26	国債証券	0.5000	70	72	9,462	2026/05/25
FRANCE OAT 0.5 06/25/44	国債証券	0.5000	80	75	9,881	2044/06/25
小 計	-	-	200	232	30,417	-

銘柄	当 期 末					
	種 類	利 率	額 面 金 額	評 価 額		償 還 年 月 日
				外 貨 建 金 額	邦 貨 換 算 金 額	
(ユーロ…ドイツ)		%	千ユーロ	千ユーロ	千円	
DEUTSCHLAND 0.5 02/15/25	国債証券	0.5000	555	572	74,873	2025/02/15
DEUTSCHLAND 0.25 02/15/29	国債証券	0.2500	65	67	8,806	2029/02/15
DEUTSCHLAND 0.0 02/15/30	国債証券	0.0000	340	345	45,149	2030/02/15
DEUTSCHLAND 1.75 07/04/22	国債証券	1.7500	40	40	5,289	2022/07/04
DEUTSCHLAND 08/15/26	国債証券	0.0000	170	173	22,634	2026/08/15
DEUTSCHLAND 0.0 08/15/30	国債証券	0.0000	285	288	37,770	2030/08/15
COMMERZBANK AG 0.625 05/28/25	特殊債券	0.6250	70	71	9,370	2025/05/28
KFW 0.25 09/15/25	特殊債券	0.2500	195	198	25,974	2025/09/15
FRAPORT AG 1.875 03/31/28	社債証券	1.8750	150	154	20,158	2028/03/31
VOLKSWAGEN FIN SERV AG 3.375 04/06/28	社債証券	3.3750	20	23	3,025	2028/04/06
DEUTSCHE BANK AG 05/19/31	社債証券	5.6250	100	116	15,266	2031/05/19
小 計	-	-	1,990	2,052	268,319	-
(ユーロ…スペイン)		%	千ユーロ	千ユーロ	千円	
SPAIN 4.2 01/31/37	国債証券	4.2000	120	175	22,886	2037/01/31
SPAIN 1.95 07/30/30	国債証券	1.9500	85	95	12,513	2030/07/30
BANCO SANTANDER SA 0.1 02/27/32	特殊債券	0.1000	100	96	12,676	2032/02/27
小 計	-	-	305	367	48,075	-
(ユーロ…イタリア)		%	千ユーロ	千ユーロ	千円	
ITALY BTPS 1.35 04/01/30	国債証券	1.3500	430	440	57,593	2030/04/01
小 計	-	-	430	440	57,593	-
(ユーロ…カナダ)		%	千ユーロ	千ユーロ	千円	
PROVINCE OF QUEBEC 0.875 01/15/25	地方債証券	0.8750	165	169	22,182	2025/01/15
PROVINCE OF ALBERTA 0.625 04/18/25	地方債証券	0.6250	100	102	13,356	2025/04/18
小 計	-	-	265	271	35,538	-
(ユーロ…ケイマン諸島)		%	千ユーロ	千ユーロ	千円	
XLIT LTD 06/29/47	社債証券	3.2500	115	125	16,416	2047/06/29
小 計	-	-	115	125	16,416	-
合 計	-	-	-	-	2,000,105	-

■投資信託財産の構成

2022年1月11日現在

項 目	当 期 末	
	評 価 額	比 率
公 社 債	千円 2,000,105	% 95.3
コ ー ル ・ ロ ー ン 等 、 そ の 他	99,112	4.7
投 資 信 託 財 産 総 額	2,099,218	100.0

(注1) 評価額の単位未満は切捨ててあります。％は、小数点第2位を四捨五入しています。

(注2) 期末の外貨建資産の投資信託財産総額に対する比率は、2,062,533千円、98.3%です。

(注3) 外貨建資産は、期末の時価をわが国の対顧客電信売買相場の仲値により邦貨換算したものです。なお、2022年1月11日における邦貨換算レートは、1アメリカ・ドル=115.34円、1カナダ・ドル=91.08円、1オーストラリア・ドル=82.93円、1シンガポール・ドル=85.12円、1ニュージーランド・ドル=78.09円、1イギリス・ポンド=156.63円、1スイス・フラン=124.45円、1トルコ・リラ=8,348円、1デンマーク・クローネ=17.57円、1ノルウェー・クローネ=13.01円、1スウェーデン・クローナ=12.67円、1メキシコ・ペソ=5.664円、1アルゼンチン・ペソ=1,114円、100コロンビア・ペソ=2,837円、100インドネシア・ルピア=0.81円、1ブラジル・レアル=20.337円、1チェコ・コルナ=5.367円、100韓国・ウォン=9.66円、1マレーシア・リンギット=27.463円、1南アフリカ・ランド=7.37円、1タイ・バーツ=3.44円、1ポーランド・ズロチ=28.781円、100ハンガリー・フォリント=36.456円、1ユーロ=130.70円です。

■資産、負債、元本および基準価額の状況

(2022年1月11日)現在

項 目	当 期 末
(A) 資 産	2,099,218,229円
コ ー ル ・ ロ ー ン 等	52,406,867
公 社 債(評価額)	2,000,105,951
未 収 入 金	30,416,822
未 収 利 息	15,457,447
前 払 費 用	831,142
(B) 負 債	34,623,581
未 払 金	34,623,581
(C) 純 資 産 総 額(A - B)	2,064,594,648
元 本	1,265,955,868
次 期 繰 越 損 益 金	798,638,780
(D) 受 益 権 総 口 数	1,265,955,868口
1万口当たり基準価額(C/D)	16,309円

(注1) 期首元本額 1,332,490,397円
追加設定元本額 -円
一部解約元本額 66,534,529円

(注2) 期末における元本の内訳
ルミス・グローバル債券ファンド(毎月決算型) 1,265,955,868円
期末元本合計 1,265,955,868円

■損益の状況

当期 自2021年7月13日 至2022年1月11日

項 目	当 期
(A) 配 当 等 収 益	23,420,442円
受 取 利 息	23,333,978
そ の 他 収 益 金	86,505
支 払 利 息	△41
(B) 有 価 証 券 売 買 損 益	△5,939,036
売 買 益	56,854,928
売 買 損	△62,793,964
(C) そ の 他 費 用	△593,371
(D) 当 期 損 益 金(A + B + C)	16,888,035
(E) 前 期 繰 越 損 益 金	822,216,216
(F) 解 約 差 損 益 金	△40,465,471
(G) 合 計(D + E + F)	798,638,780
次 期 繰 越 損 益 金(G)	798,638,780

(注1) (B)有価証券売買損益は期末の評価換えによるものを含みます。

(注2) (F)解約差損益金とあるのは、中途解約の際、元本から解約価額を差し引いた差額分をいいます。

《お知らせ》

■指数の名称変更に伴い、当ファンドの参考指数の名称を以下の通り変更しました。

<変更前>

ブルームバーグ・バークレイズ・グローバル総合（日本円除く）インデックス（為替ノーヘッジ・円ベース）

<変更後>

ブルームバーグ・グローバル総合（日本円除く）インデックス（為替ノーヘッジ・円ベース）