

## 運用報告書 (全体版)

### ルーミス米国投資適格債券ファンド [毎月決算型]

当ファンドの仕組みは次の通りです。

商品分類	追加型投信／海外／債券	
信託期間	2003年10月31日から無期限です。	
運用方針	主として米国の米ドル建て公社債に投資を行い、安定した収益の確保と信託財産の中・長期的な成長を目指します。	
主要投資対象	ルーミス米国投資適格債券ファンド [毎月決算型]	ルーミス米国投資適格債券マザーファンド受益証券を主要投資対象とします。
	ルーミス米国投資適格債券マザーファンド	主として米国の米ドル建て公社債を主要投資対象とします。
運用方法	投資を行う公社債の格付けについては、原則として取得時においてBBB- (B a a 3) 格以上の格付けを有する公社債に投資を行うとともに、ファンド全体の加重平均格付けをA- (A 3) 格以上に維持します。外貨建資産については、原則として為替ヘッジを行いません。ルーミス米国投資適格債券マザーファンドにおける円の余資運用以外の運用の指図に関する権限を、ルーミス・セイレス・アンド・カンパニー・エル・ピーに委託します。	
組入制限	ルーミス米国投資適格債券ファンド [毎月決算型]	外貨建資産への実質投資割合には制限を設けません。
	ルーミス米国投資適格債券マザーファンド	外貨建資産への投資には制限を設けません。
分配方針	第3期以降の毎期、原則として経費控除後の繰越分を含めた配当等収益および売買益 (評価益を含みます。以下同じ。) 等の全額を分配対象額の範囲とし、分配金額は、原則として利息収入相当分を中心とし、委託会社が基準価額の水準、市況動向等を勘案して決定します。なお、売買益については、原則として毎年6月および12月の決算時に分配を行います。ただし、分配対象額が少額の場合ならびに委託会社が基準価額の水準、市況動向を勘案したうえで、分配を見送る場合があります。	

第211期	<決算日	2021年5月20日>
第212期	<決算日	2021年6月21日>
第213期	<決算日	2021年7月20日>
第214期	<決算日	2021年8月20日>
第215期	<決算日	2021年9月21日>
第216期	<決算日	2021年10月20日>

受益者の皆さまへ

毎々格別のお引立てに預かり厚くお礼申し上げます。

さて、「ルーミス米国投資適格債券ファンド [毎月決算型]」は、2021年10月20日に第216期の決算を行いました。ここに、運用経過等をご報告申し上げます。

今後とも一層のご愛顧を賜りますようお願い申し上げます。

<運用報告書に関するお問い合わせ先>

コールセンター : 0120-104-694

受付時間 : 営業日の午前9時から午後5時まで

お客さまのお取引内容につきましては、購入された販売会社にお問い合わせください。

アセットマネジメントOne 株式会社

東京都千代田区丸の内1-8-2

<http://www.am-one.co.jp/>

# ルーミス米国投資適格債券ファンド [毎月決算型]

## 最近5作成期の運用実績

作成期	決算期	基準価額			ブルームバーグ・米国政府/クレジット指数		為替		債券組比率	債券利率	債券先物比率	純資産総額
		(分配落)	税込み分配金	期中騰落率	(為替ノーヘッジ・円ベース) (参考指数)	期中騰落率	(対米ドル)	期中騰落率				
第32作成期	187期(2019年5月20日)	円 7,630	円 15	% △0.7	% 414.54	% △0.7	円 110.17	% △1.6	% 97.7	% -	百万円 5,678	
	188期(2019年6月20日)	7,605	15	△0.1	418.37	0.9	107.79	△2.2	96.5	-	5,587	
	189期(2019年7月22日)	7,648	15	0.8	417.25	△0.3	107.98	0.2	97.3	-	5,559	
	190期(2019年8月20日)	7,737	15	1.4	423.99	1.6	106.65	△1.2	96.8	-	5,583	
	191期(2019年9月20日)	7,772	15	0.6	427.12	0.7	108.06	1.3	94.9	-	5,599	
	192期(2019年10月21日)	7,827	15	0.9	430.77	0.9	108.52	0.4	96.5	-	5,597	
第33作成期	193期(2019年11月20日)	7,826	15	0.2	431.37	0.1	108.61	0.1	97.2	-	5,533	
	194期(2019年12月20日)	7,869	15	0.7	434.46	0.7	109.43	0.8	95.7	-	5,570	
	195期(2020年1月20日)	7,963	15	1.4	440.92	1.5	110.19	0.7	96.0	-	5,635	
	196期(2020年2月20日)	8,169	15	2.8	452.20	2.6	111.28	1.0	97.1	-	5,657	
	197期(2020年3月23日)	7,594	15	△6.9	441.80	△2.3	110.82	△0.4	98.3	-	5,234	
	198期(2020年4月20日)	8,022	15	5.8	451.32	2.2	107.89	△2.6	96.2	-	5,524	
第34作成期	199期(2020年5月20日)	8,017	15	0.1	452.50	0.3	107.98	0.1	97.1	-	5,463	
	200期(2020年6月22日)	8,146	15	1.8	455.24	0.6	106.77	△1.1	97.7	-	5,495	
	201期(2020年7月20日)	8,288	15	1.9	461.91	1.5	107.52	0.7	96.3	-	5,552	
	202期(2020年8月20日)	8,165	15	△1.3	455.03	△1.5	106.09	△1.3	97.7	-	5,394	
	203期(2020年9月23日)	8,094	15	△0.7	452.86	△0.5	105.14	△0.9	94.7	-	5,345	
	204期(2020年10月20日)	8,082	15	0.0	453.19	0.1	105.59	0.4	95.7	-	5,307	
第35作成期	205期(2020年11月20日)	7,985	15	△1.0	448.61	△1.0	103.88	△1.6	96.4	-	5,219	
	206期(2020年12月21日)	7,944	15	△0.3	446.05	△0.6	103.40	△0.5	96.5	-	5,164	
	207期(2021年1月20日)	7,941	15	0.2	446.19	0.0	103.93	0.5	97.0	-	5,126	
	208期(2021年2月22日)	7,941	15	0.2	446.86	0.1	105.50	1.5	95.7	-	5,083	
	209期(2021年3月22日)	7,976	15	0.6	450.17	0.7	108.91	3.2	96.2	-	5,023	
	210期(2021年4月20日)	7,999	15	0.5	451.97	0.4	108.20	△0.7	95.6	-	5,018	
第36作成期	211期(2021年5月20日)	8,048	15	0.8	453.05	0.2	109.25	1.0	93.9	-	5,024	
	212期(2021年6月21日)	8,241	15	2.6	468.84	3.5	110.25	0.9	96.0	-	5,124	
	213期(2021年7月20日)	8,274	15	0.6	471.51	0.6	109.57	△0.6	96.5	-	5,136	
	214期(2021年8月20日)	8,250	15	△0.1	471.95	0.1	109.89	0.3	96.5	-	5,096	
	215期(2021年9月21日)	8,216	15	△0.2	471.88	△0.0	109.57	△0.3	97.1	-	5,096	
	216期(2021年10月20日)	8,436	15	2.9	483.33	2.4	114.68	4.7	95.8	-	5,260	

(注1) 基準価額の騰落率は分配金込みです。

(注2) 当ファンドはマザーファンドを組入れますので、「債券組入比率」、「債券先物比率」は実質比率を記載しております。

(注3) 債券先物比率は、買建比率-売建比率です。

(注4) ブルームバーグ・米国政府/クレジット指数(為替ノーヘッジ・円ベース)は、基準価額への反映を考慮して前営業日の値を用いております(小数第3位四捨五入)。また、為替(対米ドル)は、当日の対顧客電信相場仲値を用いております(以下同じ)。

(注5) 「Bloomberg」およびブルームバーグ・米国政府/クレジット指数(為替ノーヘッジ・円ベース)は、Bloomberg Finance L.P.および、同インデックスの管理者であるBloomberg Index Services Limited(以下「BISL」)をはじめとする関連会社(以下、総称して「ブルームバーグ」)のサービスマークであり、アセットマネジメントOne(株)による特定の目的での使用のために使用許諾されています。ブルームバーグはアセットマネジメントOne(株)とは提携しておらず、また、ルーミス米国投資適格債券ファンド[毎月決算型]を承認、支持、レビュー、推奨するものではありません。ブルームバーグは、ルーミス米国投資適格債券ファンド[毎月決算型]に関連するいかなるデータもしくは情報の適時性、正確性、または完全性についても保証しません(以下同じ)。

(注6) △(白三角)はマイナスを意味しています(以下同じ)。

## ■過去6ヶ月間の基準価額と市況の推移

決算期	年月日	基準価額		ブルームバーグ・米国政府/クレジット指数 (為替ノーヘッジ・円ベース) (参考指数)		為替		債券組入比率	債券先物比率
		騰落率	騰落率	(対米ドル)	騰落率				
第211期	(期首) 2021年4月20日	円 7,999	% -	451.97	% -	円 108.20	% -	% 95.6	% -
	4月末	8,049	0.6	455.53	0.8	108.93	0.7	95.6	-
	(期末) 2021年5月20日	8,063	0.8	453.05	0.2	109.25	1.0	93.9	-
第212期	(期首) 2021年5月20日	8,048	-	453.05	-	109.25	-	93.9	-
	5月末	8,140	1.1	462.62	2.1	109.76	0.5	95.4	-
	(期末) 2021年6月21日	8,256	2.6	468.84	3.5	110.25	0.9	96.0	-
第213期	(期首) 2021年6月21日	8,241	-	468.84	-	110.25	-	96.0	-
	6月末	8,253	0.1	468.98	0.0	110.58	0.3	96.5	-
	(期末) 2021年7月20日	8,289	0.6	471.51	0.6	109.57	△0.6	96.5	-
第214期	(期首) 2021年7月20日	8,274	-	471.51	-	109.57	-	96.5	-
	7月末	8,241	△0.4	471.07	△0.1	109.49	△0.1	96.7	-
	(期末) 2021年8月20日	8,265	△0.1	471.95	0.1	109.89	0.3	96.5	-
第215期	(期首) 2021年8月20日	8,250	-	471.95	-	109.89	-	96.5	-
	8月末	8,250	0.0	472.96	0.2	109.90	0.0	96.9	-
	(期末) 2021年9月21日	8,231	△0.2	471.88	△0.0	109.57	△0.3	97.1	-
第216期	(期首) 2021年9月21日	8,216	-	471.88	-	109.57	-	97.1	-
	9月末	8,292	0.9	475.78	0.8	111.92	2.1	95.7	-
	(期末) 2021年10月20日	8,451	2.9	483.33	2.4	114.68	4.7	95.8	-

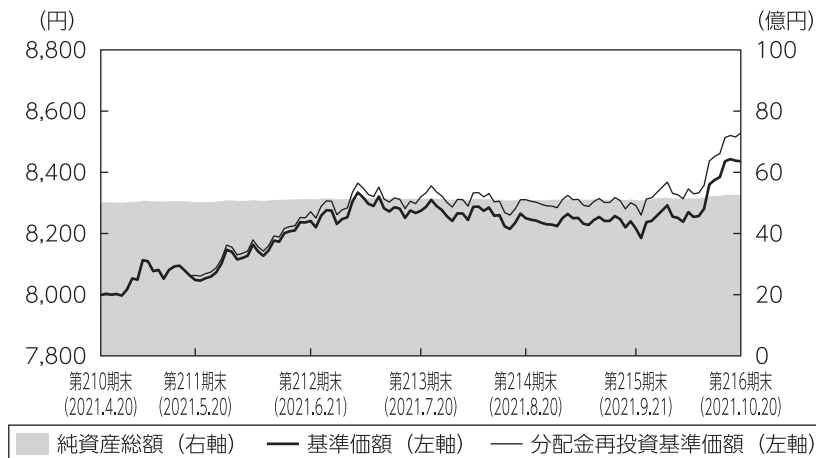
(注1) 期末基準価額は分配金込み、騰落率は期首比です。

(注2) 当ファンドはマザーファンドを組入れますので、「債券組入比率」、「債券先物比率」は実質比率を記載しております。

(注3) 債券先物比率は、買建比率-売建比率です。

## ■第211期～第216期の運用経過（2021年4月21日から2021年10月20日まで）

### 基準価額等の推移



第211期首： 7,999円  
 第216期末： 8,436円  
 （既払分配金90円）  
 騰落率： 6.6%  
 （分配金再投資ベース）

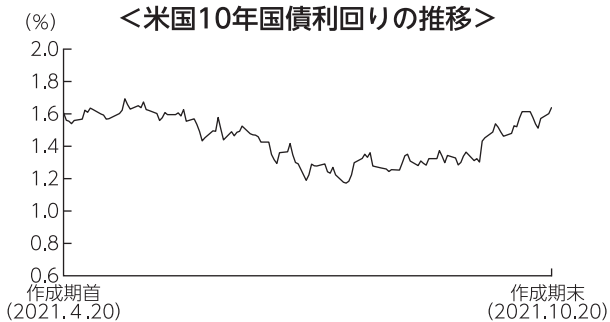
- (注1) 分配金再投資基準価額は、税引前の分配金を再投資したものとみなして計算したもので、ファンド運用の実質的なパフォーマンスを示すものではありません。
- (注2) 分配金を再投資するかどうかについてはお客さまがご利用のコースにより異なります。また、ファンドの購入価額により課税条件も異なります。従って、お客さまの損益の状況を示すものではありません。
- (注3) 分配金再投資基準価額は、期首の基準価額に合わせて指数化しています。
- (注4) 当ファンドはベンチマークを定めておりません。

### 基準価額の主な変動要因

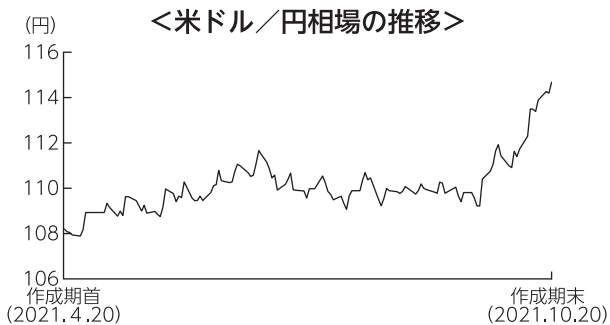
「ルーミス米国投資適格債券マザーファンド」受益証券への投資を通じて、米国の米ドル建て投資適格債券に投資を行った結果、米ドルが対円で上昇したことや、社債市場が堅調に推移したことなどから、基準価額（分配金再投資ベース）は上昇しました。

## 投資環境

### ●海外債券市況と為替市況



(注) 値は前営業日のものを用いています。



米国国債市場は下落（利回りは上昇）しました。作成期初から8月上旬にかけては、発表された一部の米経済指標が市場予想を下回ったことや、インフレの加速が一時的との見方などから上昇しました。しかし作成期末にかけては、9月中旬のFOMC（米連邦公開市場委員会）の結果を受け、米金融政策の早期正常化観測が広がったことなどから下落し、作成期を通じては下落しました。

米国の投資適格社債市場は上昇しました。米国国債利回りの上昇が下落要因となりましたが、金融会社やエネルギーセクターを中心に信用スプレッドが縮小したことが上昇要因となりました。

米ドルは対円で上昇しました。

作成期初から6月にかけては、景気回復期待が高まったことや米CPI（消費者物価指数）が市場予想を上回ったことなどから上昇しました。その後は、新型コロナウイルスの感染拡大への懸念などから下落基調で推移しましたが、作成期末にかけては、米金融政策の早期正常化観測に伴う米国金利の上昇の動きにつれ上昇し、作成期を通じては上昇しました。

## ポートフォリオについて

### ●当ファンド

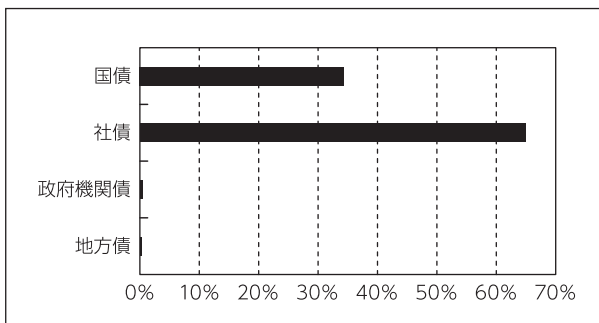
「ルーミス米国投資適格債券マザーファンド」受益証券の組入比率を高位に維持しました。なお、実質組入外貨建資産に対して為替ヘッジを行いませんでした。

### ●ルーミス米国投資適格債券マザーファンド

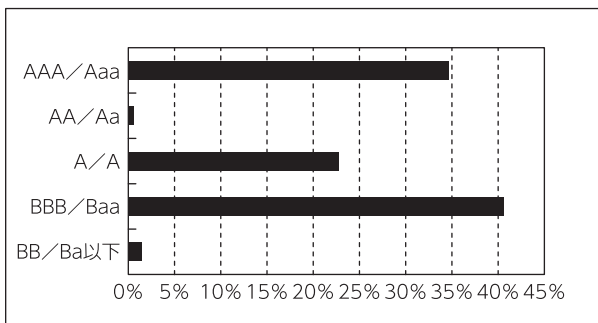
米国の米ドル建て投資適格債券に投資を行い、個別銘柄の選別により分散されたポートフォリオの構築を行いました。当作成期末時点における債券の組入比率は、国債を3割程度、普通社債を7割程度とし、組入比率を高位に維持しました。ファンド全体の加重平均格付については、当ファンドの運用の基本方針に従い、A格以上を維持しました。上記の通り運用を行った結果、米ドルが対円で上昇したことや、社債市場が堅調に推移したことなどから基準価額は上昇しました。

作成期末

【種別保有比率】



【格付別保有比率】



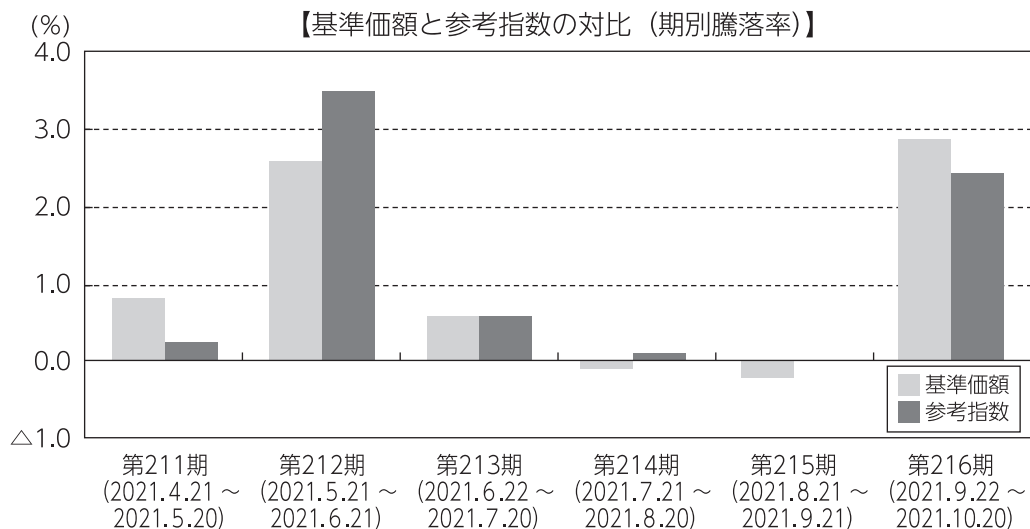
(注) 比率はルーミス米国投資適格債券マザーファンドの債券部分を100%換算したものをを用いています。

(注1) 比率はルーミス米国投資適格債券マザーファンドの債券部分を100%換算したものをを用いています。

(注2) 格付はS & P、Moody'sの高いほうの格付を採用しています。

## ベンチマークとの差異について

当ファンドは運用の目標となるベンチマークを設けておりません。以下のグラフは、当ファンドの基準価額と参考指数の騰落率の対比です。



(注) 基準価額の騰落率は分配金（税引前）込みです。

## 分配金

当作成期の収益分配金は、利息収入相当分を中心とし、基準価額の水準、市況動向等を勘案して、下記のとおりといたしました。なお、収益分配に充てなかった収益については、運用の基本方針に基づいて運用を行います。

### ■分配原資の内訳（1万口当たり）

項目	第211期	第212期	第213期	第214期	第215期	第216期
	2021年4月21日 ～2021年5月20日	2021年5月21日 ～2021年6月21日	2021年6月22日 ～2021年7月20日	2021年7月21日 ～2021年8月20日	2021年8月21日 ～2021年9月21日	2021年9月22日 ～2021年10月20日
当期分配金（税引前）	15円	15円	15円	15円	15円	15円
対基準価額比率	0.19%	0.18%	0.18%	0.18%	0.18%	0.18%
当期の収益	15円	15円	14円	8円	8円	15円
当期の収益以外	-円	-円	0円	6円	6円	-円
翌期繰越分配対象額	178円	182円	182円	176円	169円	172円

（注1）「当期の収益」および「当期の収益以外」は、小数点以下切捨てで算出しているためこれらを合計した額と「当期分配金（税引前）」の額が一致しない場合があります。

（注2）当期分配金の「対基準価額比率」は「当期分配金（税引前）」の期末基準価額（分配金込み）に対する比率で、ファンドの収益率とは異なります。また、小数点第3位を四捨五入しています。

（注3）「当期の収益」は「経費控除後の配当等収益」および「経費控除後・繰越欠損補填後の売買益（含、評価益）」から分配に充当した金額です。また、「当期の収益以外」は「分配準備積立金」および「収益調整金」から分配に充当した金額です。

## 今後の運用方針

### ●当ファンド

「ルーミス米国投資適格債券マザーファンド」受益証券の組入比率を高位に維持する方針です。

### ●ルーミス米国投資適格債券マザーファンド

米国では、一部経済に回復の兆しがみられるものの、新型コロナウイルスの感染拡大状況やワクチンの普及動向に加え、財政拡大に伴う利回り上昇（価格は下落）に引き続き留意します。しかし、利回りに対する投資家需要が見込まれることなどは、市場の下支え要因になると考えます。

引き続き発行体のクオリティを重視しつつ米国の米ドル建て投資適格債券に投資を行い、安定した収益の確保と信託財産の中長期的な成長を目指します。



## ■ 1 万口当たりの費用明細

項目	第211期～第216期		項目の概要
	(2021年4月21日 ～2021年10月20日)		
	金額	比率	
(a) 信託報酬	61円	0.743%	(a) 信託報酬＝期中の平均基準価額×信託報酬率 期中の平均基準価額は8,215円です。
(投信会社)	(34)	(0.413)	投信会社分は、信託財産の運用、運用報告書等各種書類の作成、基準価額の算出等の対価
(販売会社)	(25)	(0.303)	販売会社分は、購入後の情報提供、交付運用報告書等各種書類の送付、口座内でのファンドの管理等の対価
(受託会社)	( 2)	(0.027)	受託会社分は、運用財産の保管・管理、投信会社からの運用指図の実行等の対価
(b) その他費用	2	0.019	(b) その他費用＝期中のその他費用÷期中の平均受益権口数
(保管費用)	( 1)	(0.017)	保管費用は、外国での資産の保管等に要する費用
(監査費用)	( 0)	(0.001)	監査費用は、監査法人等に支払うファンドの監査にかかる費用
(その他)	( 0)	(0.000)	その他は、信託事務の処理に要する諸費用等
合計	63	0.762	

(注1) 期中の費用（消費税等のかかるものは消費税等を含む）は追加・解約によって受益権口数に変動があるため、簡便法により算出した結果です。なお、その他費用は、このファンドが組入れているマザーファンドが支払った金額のうち、このファンドに対応するものを含みます。

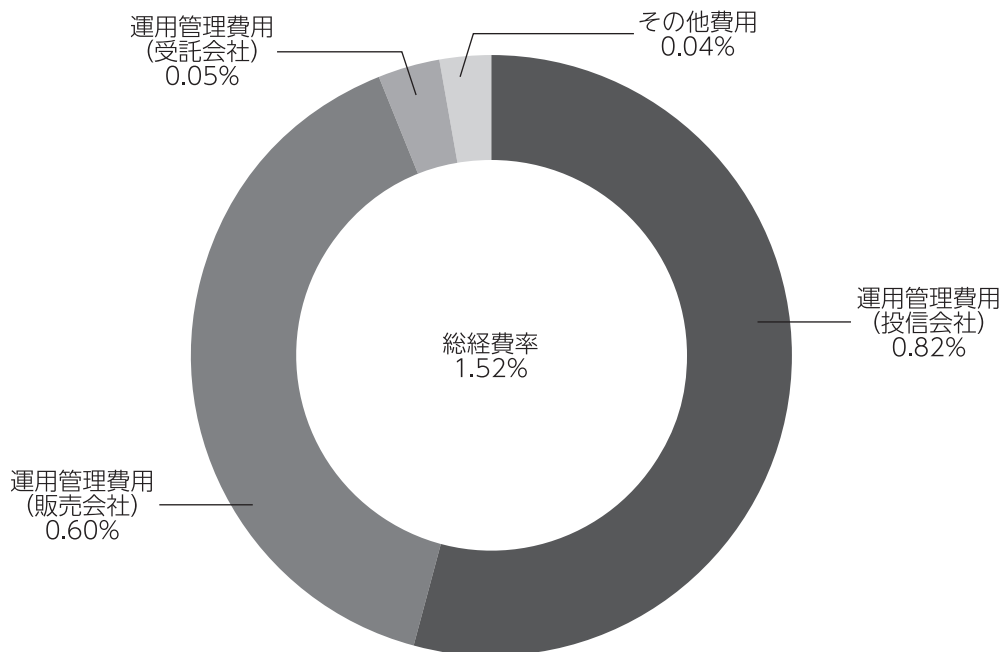
(注2) 金額欄は項目ごとに円未満は四捨五入してあります。

(注3) 比率欄は「1万口当たりのそれぞれの費用金額」を期中の平均基準価額で除して100を乗じたものです。

## (参考情報)

### ◆総経費率

当作成期中の運用・管理にかかった費用の総額を期中の平均受益権口数に期中の平均基準価額（1口当たり）を乗じた数で除した総経費率（年率）は1.52%です。



(注1) 1万口当たりの費用明細において用いた簡便法により算出したものです。

(注2) 各費用は、原則として、募集手数料、売買委託手数料および有価証券取引税を含みません。

(注3) 各比率は、年率換算した値です。

(注4) 上記の前提条件で算出したものです。このため、これらの値はあくまでも参考であり、実際に発生した費用の比率と異なります。

■親投資信託受益証券の設定、解約状況（2021年4月21日から2021年10月20日まで）

	第 211 期 ~ 第 216 期			
	設 定		解 約	
	□ 数	金 額	□ 数	金 額
ルーミス米国投資適格債券マザーファンド	千□ -	千円 -	千□ 77,212	千円 185,000

■利害関係人との取引状況等（2021年4月21日から2021年10月20日まで）

期中の利害関係人との取引等はありません。

(注) 利害関係人とは、投資信託及び投資法人に関する法律第11条第1項に規定される利害関係人です。

■組入資産の明細

親投資信託残高

	第35作成期末	第36作成期末	
	□ 数	□ 数	評 価 額
ルーミス米国投資適格債券マザーファンド	千□ 2,131,042	千□ 2,053,829	千円 5,162,506

## ■投資信託財産の構成

2021年10月20日現在

項 目	第36作成期末	
	評 価 額	比 率
ルーミス米国投資適格債券マザーファンド	千円 5,162,506	97.8%
コーラル・ローン等、その他	115,341	2.2
投資信託財産総額	5,277,847	100.0

(注1) 評価額の単位未満は切捨ててあります。％は、小数点第2位を四捨五入しています。

(注2) 期末のルーミス米国投資適格債券マザーファンドの外貨建資産の投資信託財産総額に対する比率は、5,160,779千円、99.7%です。

(注3) 外貨建資産は、期末の時価をわが国の対顧客電信売買相場の仲値により邦貨換算したものです。なお、2021年10月20日における邦貨換算レートは、1アメリカ・ドル=114.68円です。

## ■資産、負債、元本および基準価額の状況

(2021年5月20日)、 (2021年6月21日)、 (2021年7月20日)、 (2021年8月20日)、 (2021年9月21日)、 (2021年10月20日)現在

項 目	第211期末	第212期末	第213期末	第214期末	第215期末	第216期末
<b>(A) 資 産</b>	<b>5,045,020,670円</b>	<b>5,143,436,788円</b>	<b>5,154,309,474円</b>	<b>5,113,794,042円</b>	<b>5,112,880,736円</b>	<b>5,277,847,399円</b>
コーラル・ローン等	78,029,976	40,228,606	85,244,947	43,691,283	48,176,784	115,341,385
ルーミス米国投資適格債券マザーファンド(評価額)	4,966,990,694	5,103,208,182	5,069,064,527	5,070,102,759	5,064,703,952	5,162,506,014
<b>(B) 負 債</b>	<b>20,489,610</b>	<b>18,672,968</b>	<b>17,975,261</b>	<b>17,381,902</b>	<b>16,710,112</b>	<b>17,847,233</b>
未払収益分配金	9,364,533	9,327,783	9,311,652	9,265,953	9,304,517	9,352,914
未払解約金	4,959,557	2,718,210	2,578,487	1,647,000	741,706	2,384,484
未払信託報酬	6,150,553	6,610,879	6,070,339	6,453,235	6,647,704	6,094,996
その他未払費用	14,967	16,096	14,783	15,714	16,185	14,839
<b>(C) 純資産総額(A-B)</b>	<b>5,024,531,060</b>	<b>5,124,763,820</b>	<b>5,136,334,213</b>	<b>5,096,412,140</b>	<b>5,096,170,624</b>	<b>5,260,000,166</b>
元 本	6,243,022,266	6,218,522,034	6,207,768,297	6,177,302,261	6,203,011,779	6,235,276,576
次期繰越損益金	△1,218,491,206	△1,093,758,214	△1,071,434,084	△1,080,890,121	△1,106,841,155	△975,276,410
<b>(D) 受益権総口数</b>	<b>6,243,022,266口</b>	<b>6,218,522,034口</b>	<b>6,207,768,297口</b>	<b>6,177,302,261口</b>	<b>6,203,011,779口</b>	<b>6,235,276,576口</b>
1万口当たり基準価額(C/D)	8,048円	8,241円	8,274円	8,250円	8,216円	8,436円

(注) 第210期末における元本額は6,273,680,878円、当作成期間(第211期～第216期)中における追加設定元本額は119,640,135円、同解約元本額は158,044,437円です。

## ■損益の状況

[自 2021年4月21日 至 2021年5月20日] [自 2021年5月21日 至 2021年6月21日] [自 2021年6月22日 至 2021年7月20日] [自 2021年7月21日 至 2021年8月20日] [自 2021年8月21日 至 2021年9月21日] [自 2021年9月22日 至 2021年10月20日]

項 目	第211期	第212期	第213期	第214期	第215期	第216期
(A)配 当 等 収 益	△614円	△952円	△901円	△1,050円	△578円	△768円
受 取 利 息	1	2	-	1	-	-
支 払 利 息	△615	△954	△901	△1,051	△578	△768
(B)有価証券売買損益	45,954,109	135,892,109	35,823,370	1,022,606	△5,385,391	152,547,384
売 買 益	46,107,619	136,217,596	35,924,865	1,044,161	6,866	153,037,664
売 買 損	△153,510	△325,487	△101,495	△21,555	△5,392,257	△490,280
(C)信 託 報 酬 等	△6,165,520	△6,626,975	△6,085,122	△6,468,949	△6,663,889	△6,109,835
(D)当期損益金(A + B + C)	39,787,975	129,264,182	29,737,347	△5,447,393	△12,049,858	146,436,781
(E)前期繰越損益金	△635,917,893	△602,922,702	△481,932,437	△459,101,328	△472,367,428	△491,237,739
(F)追加信託差損益金	△612,996,755	△610,771,911	△609,927,342	△607,075,447	△613,119,352	△621,122,538
(配当等相当額)	(50,613,327)	(50,439,317)	(50,382,801)	(50,156,986)	(50,791,314)	(51,651,370)
(売買損益相当額)	(△663,610,082)	(△661,211,228)	(△660,310,143)	(△657,232,433)	(△663,910,666)	(△672,773,908)
(G)合 計(D + E + F)	△1,209,126,673	△1,084,430,431	△1,062,122,432	△1,071,624,168	△1,097,536,638	△965,923,496
(H)収 益 分 配 金	△9,364,533	△9,327,783	△9,311,652	△9,265,953	△9,304,517	△9,352,914
次期繰越損益金(G + H)	△1,218,491,206	△1,093,758,214	△1,071,434,084	△1,080,890,121	△1,106,841,155	△975,276,410
追加信託差損益金	△612,996,755	△610,771,911	△609,927,342	△607,075,447	△613,119,352	△621,122,538
(配当等相当額)	(50,618,244)	(50,441,391)	(50,385,087)	(50,158,723)	(50,828,797)	(51,699,235)
(売買損益相当額)	(△663,614,999)	(△661,213,302)	(△660,312,429)	(△657,234,170)	(△663,948,149)	(△672,821,773)
分配準備積立金	61,060,970	63,271,628	62,984,340	58,735,674	54,547,819	55,755,252
繰 越 損 益 金	△666,555,421	△546,257,931	△524,491,082	△532,550,348	△548,269,622	△409,909,124

(注1) (B)有価証券売買損益は期末の評価換えによるものを含みます。

(注2) (C)信託報酬等には信託報酬に対する消費税等相当額を含めて表示しています。

(注3) (F)追加信託差損益金とあるのは、信託の追加設定の際、追加設定をした価額から元本を差し引いた差額分をいいます。

(注4) 信託財産の運用の指図に係る権限を委託するために要する費用は、第211期から第216期まではルーミス米国投資適格債券マザーファンド11,389,727円で、委託者報酬から支弁しております。

(注5) 分配金の計算過程

項 目	第211期	第212期	第213期	第214期	第215期	第216期
(a)経費控除後の配当等収益	10,292,868円	11,797,788円	9,162,421円	5,345,566円	5,296,066円	10,834,792円
(b)経費控除後の有価証券売買等損益	0	0	0	0	0	0
(c)収 益 調 整 金	50,618,244	50,441,391	50,385,087	50,158,723	50,828,797	51,699,235
(d)分 配 準 備 積 立 金	60,132,635	60,801,623	63,133,571	62,656,061	58,556,270	54,273,374
(e)当期分配対象額(a + b + c + d)	121,043,747	123,040,802	122,681,079	118,160,350	114,681,133	116,807,401
(f)1万口当たり当期分配対象額	193.89	197.86	197.63	191.28	184.88	187.33
(g)分 配 金	9,364,533	9,327,783	9,311,652	9,265,953	9,304,517	9,352,914
(h)1万口当たり分配金	15	15	15	15	15	15

## ■分配金のお知らせ

決算期	第211期	第212期	第213期	第214期	第215期	第216期
1万口当たり分配金	15円	15円	15円	15円	15円	15円

※分配金を再投資する場合、分配金は税引後自動的に無手数料で再投資されます。

### 分配金の課税上の取扱いについて

- ・追加型株式投資信託の分配金には、課税扱いとなる「普通分配金」と、非課税扱いとなる「元本払戻金（特別分配金）」があります。
  - 分配落ち後の基準価額が個別元本と同額または個別元本を上回る場合には、分配金の全額が普通分配金となります。
  - 分配落ち後の基準価額が個別元本を下回る場合には、下回る部分の額が元本払戻金（特別分配金）、分配金から元本払戻金（特別分配金）を控除した額が普通分配金となります。
- ・元本払戻金（特別分配金）が発生した場合は、分配金発生時における受益者毎の個別元本から当該元本払戻金（特別分配金）を控除した額が、その後の受益者毎の個別元本となります。

### 《お知らせ》

■指数の名称変更に伴い、当ファンドの参考指数の名称を以下の通り変更しました。

<変更前>

ブルームバーグ・バークレイズ米国政府／クレジット指数（為替ノーヘッジ・円ベース）

<変更後>

ブルームバーグ・米国政府／クレジット指数（為替ノーヘッジ・円ベース）

# ルーミス米国投資適格債券マザーファンド

## 運用報告書

第36期（決算日 2021年10月20日）

（計算期間 2021年4月21日～2021年10月20日）

ルーミス米国投資適格債券マザーファンドの第36期の運用状況をご報告申し上げます。

当ファンドの仕組みは次の通りです。

信託期間	2003年10月31日から無期限です。
運用方針	主として米国の米ドル建て公社債に投資を行い、安定した収益の確保と信託財産の中・長期的な成長を図ることを目標として運用を行います。 投資を行う公社債の格付けについては、原則として取得時においてBBB-（Baa3）格以上の格付けを有する公社債に投資を行うとともに、ファンド全体の加重平均格付けをA-（A3）格以上に維持します。 外貨建資産については、原則として為替ヘッジを行いません。 円の余資運用以外の運用の指図に関する権限を、ルーミス・セイレス・アンド・カンパニー・エル・ピーに委託します。
主要投資対象	主として米国の米ドル建て公社債を主要投資対象とします。
主な組入制限	外貨建資産への投資には制限を設けません。

## ■最近5期の運用実績

決算期	基準価額		ブルームバーグ・米国政府/クレジット指数 (為替ノーヘッジ・円ベース) (参考指数)		為替 (対米ドル)		債券 組入 率	債券 優先 率	純資産 総額
	期中 騰落率	期中 騰落率	期中 騰落率	期中 騰落率					
	円	%		%	円	%	%	%	百万円
32期(2019年10月21日)	21,589	3.7	430.77	3.2	108.52	△3.1	97.8	-	5,523
33期(2020年4月20日)	22,573	4.6	451.32	4.8	107.89	△0.6	97.2	-	5,466
34期(2020年10月20日)	23,172	2.7	453.19	0.4	105.59	△2.1	96.4	-	5,270
35期(2021年4月20日)	23,373	0.9	451.97	△0.3	108.20	2.5	96.3	-	4,980
36期(2021年10月20日)	25,136	7.5	483.33	6.9	114.68	6.0	97.6	-	5,162

(注1) 債券先物比率は、買建比率-売建比率です。

(注2) ブルームバーグ・米国政府/クレジット指数（為替ノーヘッジ・円ベース）は、基準価額への反映を考慮して前営業日の値を用いております（小数第3位四捨五入）。また、為替（対米ドル）は、当日の対顧客電信相場仲値を用いております（以下同じ）。

(注3) 「Bloomberg®」およびブルームバーグ・米国政府/クレジット指数（為替ノーヘッジ・円ベース）は、Bloomberg Finance L.P.および、同インデックスの管理者であるBloomberg Index Services Limited（以下「BISL」）をはじめとする関連会社（以下、総称して「ブルームバーグ」）のサービスマークであり、アセットマネジメントOne®による特定の目的での使用のために使用許諾されています。ブルームバーグはアセットマネジメントOne®とは提携しておらず、また、ルーミス米国投資適格債券マザーファンドを承認、支持、レビュー、推奨するものではありません。ブルームバーグは、ルーミス米国投資適格債券マザーファンドに関連するいかなるデータもしくは情報の適時性、正確性、または完全性についても保証しません（以下同じ）。

(注4) △（白三角）はマイナスを意味しています（以下同じ）。

## ■当期中の基準価額と市況の推移

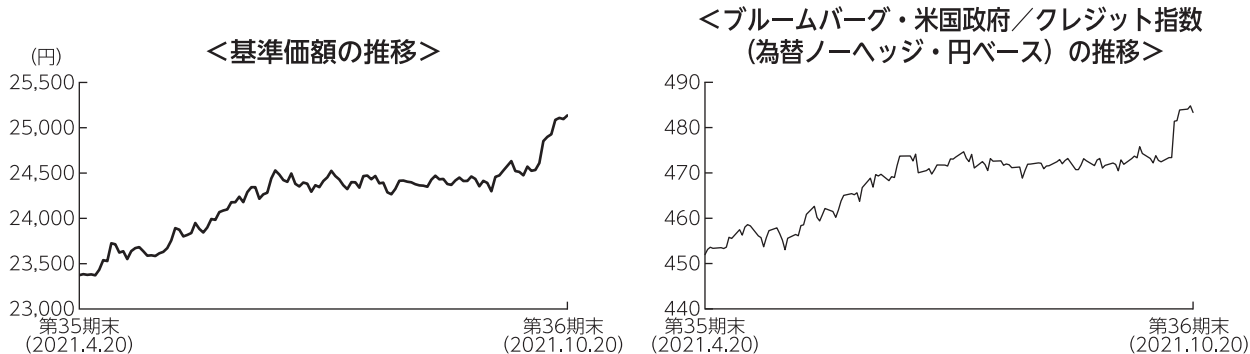
年 月 日	基 準 価 額		ブルームバーグ・ 米国政府/クレジット指数 (為替ノーヘッジ・円ベース) (参考指数)		為 替		債 券 組入比率	債 券 先物比率
	騰 落 率		騰 落 率		(対米ドル)	騰 落 率		
(期 首) 2021年 4 月20日	円	%		%	円	%	%	%
	23,373	—	451.97	—	108.20	—	96.3	—
4 月末	23,529	0.7	455.53	0.8	108.93	0.7	97.1	—
5 月末	23,875	2.1	462.62	2.4	109.76	1.4	96.5	—
6 月末	24,283	3.9	468.98	3.8	110.58	2.2	98.2	—
7 月末	24,323	4.1	471.07	4.2	109.49	1.2	97.7	—
8 月末	24,427	4.5	472.96	4.6	109.90	1.6	97.8	—
9 月末	24,632	5.4	475.78	5.3	111.92	3.4	97.8	—
(期 末) 2021年10月20日	25,136	7.5	483.33	6.9	114.68	6.0	97.6	—

(注1) 騰落率は期首比です。

(注2) 債券先物比率は、買建比率－売建比率です。



## ■当期の運用経過 (2021年4月21日から2021年10月20日まで)



### 基準価額の推移

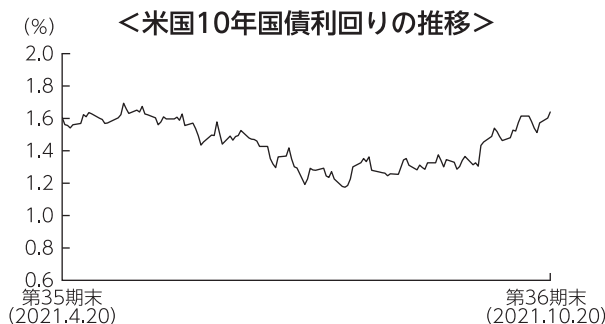
当ファンドの基準価額は、前期末比で7.5%上昇しました。

### 基準価額の主な変動要因

米国の米ドル建て投資適格債券に投資を行った結果、米ドルが対円で上昇したことや、社債市場が堅調に推移したことなどから、基準価額は上昇しました。

### 投資環境

#### ●海外債券市況と為替市況

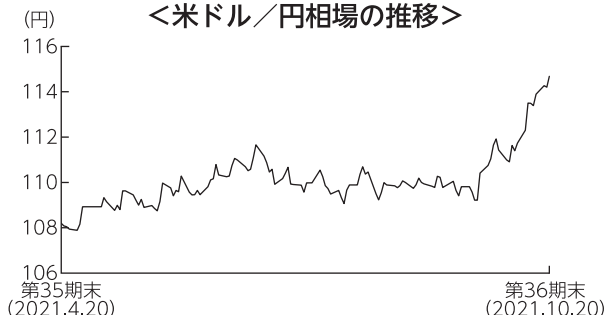


(注) 値は前営業日のものを用いています。

米国内債市場は下落（利回りは上昇）しました。期初から8月上旬にかけては、発表された一部の米経済指標が市場予想を下回ったことや、インフレの加速が一時的との見方などから上昇しました。しかし期末にかけては、9月中旬のFOMC（米連邦公開市場委員会）の結果を受け、米金融政策の早期正常化観測が広がったことなどから下落し、期を通じては下落しました。

米国の投資適格社債市場は上昇しました。米国内債利回りの上昇が下落要因となりましたが、金融会社やエネルギーセクターを中心に信用スプレッドが縮小したことが上昇要因となりました。

## <米ドル／円相場の推移>



米ドルは対円で上昇しました。

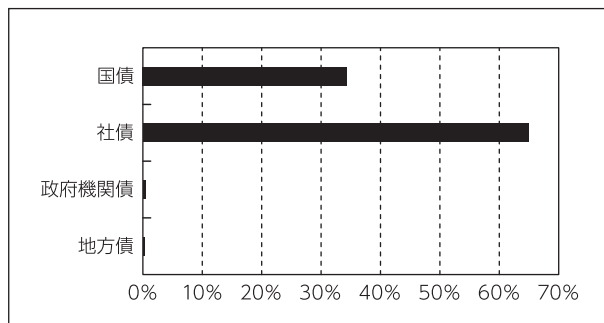
期初から6月にかけては、景気回復期待が高まったことや米CPI（消費者物価指数）が市場予想を上回ったことなどから上昇しました。その後は、新型コロナウイルスの感染拡大への懸念などから下落基調で推移しましたが、期末にかけては、米金融政策の早期正常化観測に伴う米国金利の上昇の動きにつれ上昇し、期を通じては上昇しました。

## ポートフォリオについて

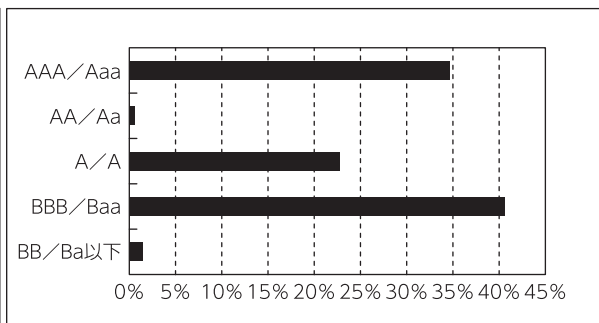
米国の米ドル建て投資適格債券に投資を行い、個別銘柄の選別により分散されたポートフォリオの構築を行いました。当期末時点における債券の組入比率は、国債を3割程度、普通社債を7割程度とし、組入比率を高位に維持しました。ファンド全体の加重平均格付については、当ファンドの運用の基本方針に従い、A格以上を維持しました。上記の通り運用を行った結果、米ドルが対円で上昇したことや、社債市場が堅調に推移したことなどから基準価額は上昇しました。

期末

### 【種別保有比率】



### 【格付別保有比率】



(注) 比率はルーミス米国投資適格債券マザーファンドの債券部分を100%換算したものをを用いています。

(注1) 比率はルーミス米国投資適格債券マザーファンドの債券部分を100%換算したものをを用いています。

(注2) 格付はS & P、Moody'sの高いほうの格付を採用しています。

## 今後の運用方針

米国では、一部経済に回復の兆しがみられるものの、新型コロナウイルスの感染拡大状況やワクチンの普及動向に加え、財政拡大に伴う利回り上昇（価格は下落）に引き続き留意します。しかし、利回りに対する投資家需要が見込まれることなどは、市場の下支え要因になると考えます。

引き続き発行体のクオリティを重視しつつ米国の米ドル建て投資適格債券に投資を行い、安定した収益の確保と信託財産の中長期的な成長を目指します。

## ■ 1 万口当たりの費用明細

項目	当期		項目の概要
	金額	比率	
(a) その他費用 (保管費用)	4円	0.017%	(a) その他費用＝期中のその他費用÷期中の平均受益権口数 保管費用は、外国での資産の保管等に要する費用 その他は、信託事務の処理に要する諸費用等
(その他)	(4)	(0.017)	
合計	(0)	(0.000)	
合計	4	0.017	
期中の平均基準価額は24,229円です。			

(注1) 金額欄は項目ごとに円未満は四捨五入してあります。

(注2) 比率欄は「1万口当たりのそれぞれの費用金額」を期中の平均基準価額で除して100を乗じたものです。

## ■ 売買及び取引の状況 (2021年4月21日から2021年10月20日まで)

### 公社債

			買付額	売付額
外 国	ア メ リ カ	国債証券	千アメリカ・ドル 12,275	千アメリカ・ドル 7,527 (2,730)
		特殊債証券	199	— (—)
		社債証券	693	2,762 (587)

(注1) 金額は受渡代金です(経過利子分は含まれておりません)。

(注2) ( )内は償還による減少分で、上段の数字には含まれておりません。

(注3) 社債券には新株予約権付社債(転換社債)は含まれておりません。

## ■ 利害関係人との取引状況等 (2021年4月21日から2021年10月20日まで)

期中の利害関係人との取引等はありません。

(注) 利害関係人とは、投資信託及び投資法人に関する法律第11条第1項に規定される利害関係人です。

## ■組入資産の明細

公社債

(A) 債券種類別開示

外国（外貨建）公社債

区 分	額面金額	当 期 末			残存期間別組入比率			
		評 価 額		組入比率	うちBB格以下 組入比率	5年以上	2年以上	2年未満
		外貨建金額	邦貨換算金額					
アメリカ	千アメリカ・ドル 40,069	千アメリカ・ドル 43,931	千円 5,038,035	% 97.6	% 1.4	% 52.0	% 31.6	% 14.0
合 計	-	-	千円 5,038,035	97.6	1.4	52.0	31.6	14.0

(注1) 邦貨換算金額は、期末の時価をわが国の対顧客電信売買相場の仲値により邦貨換算したものです。

(注2) 組入比率は、期末の純資産総額に対する評価額の比率であり、小数点第2位を四捨五入しています。

(注3) 無格付銘柄については、BB格以下に含めて表示しています。

(B) 個別銘柄開示

外国（外貨建）公社債銘柄別

銘 柄	種 類	利 率	当 期 末			償 還 年 月 日
			額面金額	評 価 額		
				外貨建金額	邦貨換算金額	
(アメリカ)		%	千アメリカ・ドル	千アメリカ・ドル	千円	
US T N/B 2.5 02/15/22	国債証券	2.5000	185	186	21,381	2022/02/15
US T N/B 2.375 03/15/22	国債証券	2.3750	210	211	24,309	2022/03/15
US T N/B 0.75 03/31/26	国債証券	0.7500	30	29	3,392	2026/03/31
US T N/B 0.75 04/30/26	国債証券	0.7500	640	630	72,285	2026/04/30
US T N/B 2.125 05/31/26	国債証券	2.1250	510	533	61,175	2026/05/31
US T N/B 1.75 07/31/24	国債証券	1.7500	185	190	21,873	2024/07/31
US T N/B 0.625 07/31/26	国債証券	0.6250	2,890	2,821	323,618	2026/07/31
US T N/B 1.25 08/15/31	国債証券	1.2500	670	646	74,167	2031/08/15
US T N/B 1.25 08/31/24	国債証券	1.2500	425	432	49,561	2024/08/31
US T N/B 0.125 09/15/23	国債証券	0.1250	765	761	87,277	2023/09/15
US T N/B 1.25 09/30/28	国債証券	1.2500	1,030	1,015	116,463	2028/09/30
US T N/B 1.5 09/30/24	国債証券	1.5000	255	261	29,942	2024/09/30
US T N/B 1.625 10/31/23	国債証券	1.6250	415	424	48,735	2023/10/31
US T N/B 1.5 10/31/24	国債証券	1.5000	80	81	9,393	2024/10/31
US T N/B 4.25 11/15/40	国債証券	4.2500	3,270	4,455	511,000	2040/11/15
US T N/B 3.75 11/15/43	国債証券	3.7500	930	1,209	138,685	2043/11/15
US T N/B 2.875 11/30/23	国債証券	2.8750	125	131	15,062	2023/11/30
US T N/B 2.625 12/31/23	国債証券	2.6250	65	68	7,802	2023/12/31
US T N/B 2.25 12/31/24	国債証券	2.2500	80	83	9,608	2024/12/31
US T BILL 12/09/21	国債証券	-	945	944	108,360	2021/12/09
UNIV VA-A-TXBL 3.227 09/01/19	地方債証券	3.2270	120	122	14,019	2119/09/01
NBN CO LTD 1.45 05/05/26	特殊債券	1.4500	200	197	22,703	2026/05/05
GOLDMAN SACHS GROUP INC 3.5 01/23/25	社債証券	3.5000	120	127	14,666	2025/01/23
AERCAP IRELAND CAPITAL 3.3 01/23/23	社債証券	3.3000	150	154	17,694	2023/01/23
BNP PARIBAS 01/13/31	社債証券	3.0520	200	207	23,750	2031/01/13
MORGAN STANLEY 3.125 01/23/23	社債証券	3.1250	200	206	23,683	2023/01/23
PROTECTIVE LIFE CORP 3.4 01/15/30	社債証券	3.4000	180	190	21,809	2030/01/15
WELLTOWER INC 2.75 01/15/31	社債証券	2.7500	35	35	4,108	2031/01/15
JABIL INC 3.0 01/15/31	社債証券	3.0000	40	40	4,669	2031/01/15
ENERGY TRANSFER OPERATNG 4.75 01/15/26	社債証券	4.7500	85	94	10,819	2026/01/15
ENTERPRISE PRODUCTS OPER 2.8 01/31/30	社債証券	2.8000	175	181	20,814	2030/01/31
AKER BP ASA 3.75 01/15/30	社債証券	3.7500	150	159	18,308	2030/01/15
AMERICAN HONDA FINANCE 2.35 01/08/27	社債証券	2.3500	150	155	17,846	2027/01/08

銘柄	当 期 末						償 還 年 月 日
	種類	利率	額面金額	評 価 額			
				外貨建金額	邦貨換算金額		
(アメリカ)		%	千アメリカ・ドル	千アメリカ・ドル	千円		
WESTPAC BANKING CORP 2.65 01/16/30	社 債 券	2.6500	60	63	7,225	2030/01/16	
PIONEER NATURAL RESOURCE 2.15 01/15/31	社 債 券	2.1500	120	115	13,264	2031/01/15	
STANDARD CHARTERED PLC 01/30/26	社 債 券	2.8190	200	206	23,718	2026/01/30	
SOCIETE GENERALE 2.625 01/22/25	社 債 券	2.6250	210	216	24,835	2025/01/22	
BNP PARIBAS 01/13/27	社 債 券	1.3230	200	195	22,460	2027/01/13	
OWL ROCK CAPITAL CORP 2.625 01/15/27	社 債 券	2.6250	20	19	2,272	2027/01/15	
AIRCASLE LTD 2.85 01/26/28	社 債 券	2.8500	105	105	12,117	2028/01/26	
FS KKR CAPITAL CORP 3.4 01/15/26	社 債 券	3.4000	100	103	11,812	2026/01/15	
ENTERPRISE PRODUCTS OPER 3.3 02/15/53	社 債 券	3.3000	60	58	6,746	2053/02/15	
KINDER MORGAN ENER PART 4.15 02/01/24	社 債 券	4.1500	65	69	7,944	2024/02/01	
EXPEDIA INC 3.8 02/15/28	社 債 券	3.8000	205	220	25,240	2028/02/15	
ANHEUSER-BUSCH CO/INBEV 4.9 02/01/46	社 債 券	4.9000	100	124	14,241	2046/02/01	
AMERICAN EXPRESS CO 3.4 02/22/24	社 債 券	3.4000	175	185	21,245	2024/02/22	
TARGET CORP 2.35 02/15/30	社 債 券	2.3500	80	82	9,446	2030/02/15	
UNION PACIFIC CORP 2.4 02/05/30	社 債 券	2.4000	100	102	11,720	2030/02/05	
HYUNDAI CAPITAL AMERICA 3.0 02/10/27	社 債 券	3.0000	60	62	7,187	2027/02/10	
TOYOTA MOTOR CREDIT CORP 2.15 02/13/30	社 債 券	2.1500	145	145	16,721	2030/02/13	
SYSCO CORPORATION 2.4 02/15/30	社 債 券	2.4000	40	40	4,628	2030/02/15	
GENERAL MOTORS FINL CO 2.9 02/26/25	社 債 券	2.9000	55	57	6,580	2025/02/26	
BANK OF NOVA SCOTIA 2.2 02/03/25	社 債 券	2.2000	145	149	17,168	2025/02/23	
AMGEN INC 2.45 02/21/30	社 債 券	2.4500	190	192	22,114	2030/02/01	
CENTENE CORP 3.375 02/15/30	社 債 券	3.3750	65	66	7,635	2030/02/15	
HYUNDAI CAPITAL AMERICA 2.65 02/10/25	社 債 券	2.6500	80	82	9,478	2025/02/10	
AVOLON HOLDINGS FNDG LTD 2.75 02/21/28	社 債 券	2.7500	100	98	11,293	2028/02/21	
OTIS WORLDWIDE CORP 2.565 02/15/30	社 債 券	2.5650	175	177	20,406	2030/02/15	
BOEING CO 1.433 02/04/24	社 債 券	1.4330	120	120	13,773	2024/02/04	
MITSUBISHI UFJ FIN GRP 2.193 02/25/25	社 債 券	2.1930	250	257	29,513	2025/02/25	
VW GRAINGER INC 1.85 02/15/25	社 債 券	1.8500	170	173	19,895	2025/02/15	
ORACLE CORP 4.1 03/25/61	社 債 券	4.1000	90	96	11,054	2061/03/25	
MPLX LP 4.125 03/01/27	社 債 券	4.1250	65	71	8,256	2027/03/01	
BOSTON SCIENTIFIC CORP 4.0 03/01/29	社 債 券	4.0000	95	106	12,262	2029/03/01	
CAPITAL ONE FINANCIAL CO 3.75 03/09/27	社 債 券	3.7500	255	279	32,072	2027/03/09	
MITSUBISHI UFJ FINANCIAL 3.455 03/02/23	社 債 券	3.4550	115	119	13,714	2023/03/02	
FORD MOTOR CREDIT CO LLC 3.339 03/28/22	社 債 券	3.3390	520	524	60,140	2022/03/28	
BARCLAYS PLC 03/10/42	社 債 券	3.8110	200	210	24,126	2042/03/10	
SOUTHERN CAL EDISON 3.65 03/01/28	社 債 券	3.6500	195	210	24,180	2028/03/01	
SYNCHRONY FINANCIAL 5.15 03/19/29	社 債 券	5.1500	95	110	12,653	2029/03/19	
ENERGY TRANSFER OPERATING 4.25 03/15/23	社 債 券	4.2500	115	119	13,694	2023/03/15	
CENTENE CORP 2.5 03/01/31	社 債 券	2.5000	90	87	9,995	2031/03/01	
ENTERPRISE PRODUCTS OPER 3.35 03/15/23	社 債 券	3.3500	100	103	11,848	2033/03/15	
MCDONALD'S CORP 2.125 03/01/30	社 債 券	2.1250	40	39	4,583	2030/03/01	
CANADIAN PACIFIC RAILWAY 2.05 03/05/30	社 債 券	2.0500	20	19	2,253	2030/03/05	
AMERICAN ELECTRIC POWER 2.3 03/01/30	社 債 券	2.3000	80	78	9,050	2030/03/01	
JOHN DEERE CAPITAL CORP 2.6 03/07/24	社 債 券	2.6000	35	36	4,201	2024/03/07	
CIGNA CORP 2.4 03/15/30	社 債 券	2.4000	30	30	3,468	2030/03/15	
JM SMUCKER CO 2.375 03/15/30	社 債 券	2.3750	130	130	15,009	2030/03/15	
ONEOK INC 3.1 03/15/30	社 債 券	3.1000	180	185	21,291	2030/03/15	
MARTIN MARIETTA MATERIAL 2.5 03/15/30	社 債 券	2.5000	65	65	7,548	2030/03/15	
JOHN DEERE CAPITAL CORP 1.75 03/09/27	社 債 券	1.7500	20	20	2,326	2027/03/09	
RAYTHEON TECH CORP 03/15/24	社 債 券	3.2000	145	152	17,520	2024/03/15	
AMPHENOL CORP 2.05 03/01/25	社 債 券	2.0500	15	15	1,764	2025/03/01	
CIGNA CORP 3.4 03/01/27	社 債 券	3.4000	285	308	35,387	2027/03/01	
EBAY INC 1.9 03/11/25	社 債 券	1.9000	100	102	11,744	2025/03/11	
DEUTSCHE BANK NY 1.686 03/19/26	社 債 券	1.6860	150	149	17,193	2026/03/19	

銘柄	当 期 末					
	種類	利率	額面金額	評 価 額		償 還 年 月 日
				外貨建金額	邦貨換算金額	
(アメリカ)		%	千アメリカ・ドル	千アメリカ・ドル	千円	
AT&T 1.7 03/25/26	社 債 券	1.7000	115	115	13,296	2026/03/25
ATMOS ENERGY CORP 0.625 03/09/23	社 債 券	0.6250	60	59	6,878	2023/03/09
GENERAL MOTORS FINL CO 4.35 04/09/25	社 債 券	4.3500	120	130	14,997	2025/04/09
AMERICAN INTL GROUP 3.9 04/01/26	社 債 券	3.9000	225	247	28,351	2026/04/01
GENERAL MOTORS 5.0 04/01/35	社 債 券	5.0000	95	112	12,872	2035/04/01
NATIONAL RURAL UTIL COOP 4/30/43	社 債 券	4.7500	275	284	32,634	2043/04/30
MIDWEST CONNECTOR CAPIT 3.625 04/01/22	社 債 券	3.6250	110	111	12,752	2022/04/01
AVERY DENNISON CORP 2.65 04/30/30	社 債 券	2.6500	35	35	4,070	2030/04/30
GLP CAPITAL LP / FIN II 5.375 04/15/26	社 債 券	5.3750	175	198	22,721	2026/04/15
PUBLIC SERVICE ENTERPRIS 8.625 04/15/31	社 債 券	8.6250	435	635	72,889	2031/04/15
BANK OF AMERICA CORP 04/23/27	社 債 券	3.5590	235	253	29,034	2027/04/23
PROLOGIS LP 2.125 04/15/27	社 債 券	2.1250	35	35	4,124	2027/04/15
MICRON TECHNOLOGY INC 2.497 04/24/23	社 債 券	2.4970	85	87	10,027	2023/04/24
MORGAN STANLEY 04/05/24	社 債 券	0.7310	95	95	10,896	2024/04/05
EDISON INTERNATIONAL 4.95 04/15/25	社 債 券	4.9500	5	5	632	2025/04/15
T-MOBILE USA INC 3.875 04/15/30	社 債 券	3.8750	135	147	16,903	2030/04/15
BANK OF AMERICA CORP 04/22/25	社 債 券	0.9760	160	159	18,303	2025/04/22
LIBERTY MUTUAL GROUP INC 3.95 05/15/60	社 債 券	3.9500	50	54	6,301	2060/05/15
GENERAL ELECTRIC CO 4.25 05/01/40	社 債 券	4.2500	100	116	13,412	2040/05/01
BOEING CO 5.93 05/01/60	社 債 券	5.9300	90	124	14,225	2060/05/01
JPMORGAN CHASE & CO 05/13/31	社 債 券	2.9560	65	66	7,674	2031/05/13
GENERAL ELECTRIC CO 4.35 05/01/50	社 債 券	4.3500	20	24	2,799	2050/05/01
BOEING CO 5.805 05/01/50	社 債 券	5.8050	125	168	19,372	2050/05/01
JPMORGAN CHASE & CO 2.7 05/18/23	社 債 券	2.7000	450	464	53,282	2023/05/18
LEAR CORP 5.25 05/15/49	社 債 券	5.2500	100	124	14,261	2049/05/15
ENERGY TRANSFER OPERATNG 3.75 05/15/30	社 債 券	3.7500	70	74	8,531	2030/05/15
SHERWIN-WILLIAMS CO 2.3 05/15/30	社 債 券	2.3000	95	95	10,927	2030/05/15
BP CAP MARKETS AMERICA 3.119 05/04/26	社 債 券	3.1190	45	48	5,545	2026/05/04
KINDER MORGAN ENER PART 4.3 05/01/24	社 債 券	4.3000	140	150	17,278	2024/05/01
GENERAL DYNAMICS CORP 3.5 05/15/25	社 債 券	3.5000	85	91	10,516	2025/05/15
MOHAWK INDUSTRIES INC 3.625 05/15/30	社 債 券	3.6250	125	135	15,523	2030/05/15
KEURIG DR PEPPER INC 4.417 05/25/25	社 債 券	4.4170	60	66	7,600	2025/05/25
BRIGHTHOUSE FINANCIAL IN 5.625 05/15/30	社 債 券	5.6250	95	113	13,035	2030/05/15
EXPEDIA GROUP INC 6.25 05/01/25	社 債 券	6.2500	14	16	1,839	2025/05/01
DIAMONDBACK ENERGY INC 4.75 05/31/25	社 債 券	4.7500	50	55	6,368	2025/05/31
CITIGROUP INC 05/01/25	社 債 券	0.9810	45	44	5,151	2025/05/01
ANHEUSER-BUSCH INBEV WOR 4.6 06/01/60	社 債 券	4.6000	75	90	10,379	2060/06/01
ANHEUSER-BUSCH INBEV WOR 4.35 06/01/40	社 債 券	4.3500	100	116	13,346	2040/06/01
HCA INC 4.125 06/15/29	社 債 券	4.1250	90	99	11,423	2029/06/15
AIR LEASE CORP 3.75 06/01/26	社 債 券	3.7500	125	134	15,395	2026/06/01
SANTANDER HOLDINGS USA 3.5 06/07/24	社 債 券	3.5000	165	174	20,007	2024/06/07
VALERO ENERGY CORP 6.625 06/15/37	社 債 券	6.6250	340	459	52,669	2037/06/15
ENERGY TRANSFER OPERATNG 6.05 06/01/41	社 債 券	6.0500	160	200	22,951	2041/06/01
UNUM GROUP 4.0 06/15/29	社 債 券	4.0000	40	44	5,065	2029/06/15
SOUTHERN CAL EDISON 2.25 06/01/30	社 債 券	2.2500	45	44	5,062	2030/06/01
TEXTRON INC 3.0 06/01/30	社 債 券	3.0000	70	72	8,349	2030/06/01
BB&T CORPORATION 3.05 06/20/22	社 債 券	3.0500	250	254	29,134	2022/06/20
UPJOHN INC 4.0 06/22/50	社 債 券	4.0000	20	21	2,421	2050/06/22
AIRCATTLE LTD 4.25 06/15/26	社 債 券	4.2500	195	211	24,286	2026/06/15
GATX CORP 4.0 06/30/30	社 債 券	4.0000	30	33	3,806	2030/06/30
CITIGROUP INC 4.4 06/10/25	社 債 券	4.4000	180	198	22,744	2025/06/10
MICROCHIP TECHNOLOGY INC 4.333 06/01/23	社 債 券	4.3330	40	42	4,832	2023/06/01
ENTERGY CORP 2.8 06/15/30	社 債 券	2.8000	50	50	5,839	2030/06/15
TORONTO-DOMINION BANK 2.65 06/12/24	社 債 券	2.6500	185	193	22,205	2024/06/12

銘柄	当 期 末						償 還 年 月 日
	種類	利率	額面金額	評 価 額			
				外貨建金額	邦貨換算金額		
(アメリカ)		%	千アメリカ・ドル	千アメリカ・ドル	千円		
NXP BV/NXP FDG/NXP USA 3.875 06/18/26	社 債 券	3.8750	110	120	13,781	2026/06/18	
SOUTHWEST AIRLINES CO 5.125 06/15/27	社 債 券	5.1250	90	104	11,962	2027/06/15	
ALLY FINANCIAL INC 3.05 06/05/23	社 債 券	3.0500	175	181	20,760	2023/06/05	
UNICREDIT SPA 06/03/27	社 債 券	1.9820	200	197	22,632	2027/06/03	
OWL ROCK TECHNOLOGY FINA 3.75 06/17/26	社 債 券	3.7500	60	62	7,187	2026/06/17	
AMERICAN HOMES 4 RENT 3.375 07/15/51	社 債 券	3.3750	10	10	1,156	2051/07/15	
ORIX CORP 3.7 07/18/27	社 債 券	3.7000	225	247	28,362	2027/07/18	
SUMITOMO MITSUI FINL GRP 2.784 07/12/22	社 債 券	2.7840	300	305	35,026	2022/07/12	
EQUIFAX INC 7.0 07/01/37	社 債 券	7.0000	410	583	66,899	2037/07/01	
ANHEUSER-BUSCH INBEV WOR 3.75 07/15/42	社 債 券	3.7500	145	156	17,922	2042/07/15	
CROWN CASTLE INTL CORP 4.15 07/01/50	社 債 券	4.1500	10	11	1,298	2050/07/01	
AES CORP/THE 3.95 07/15/30	社 債 券	3.9500	15	16	1,882	2030/07/15	
CABOT CORP 4.0 07/01/29	社 債 券	4.0000	255	275	31,636	2029/07/01	
BRIXMOR OPERATING PART 4.05 07/01/30	社 債 券	4.0500	15	16	1,898	2030/07/01	
AMERICAN HOMES 4 RENT 2.375 07/15/31	社 債 券	2.3750	5	4	561	2031/07/15	
US BANCORP 3.0 07/30/29	社 債 券	3.0000	120	127	14,631	2029/07/30	
SUMITOMO MITSUI FINL GRP 3.04 07/16/29	社 債 券	3.0400	200	209	23,999	2029/07/16	
TOYOTA MOTOR CORP 2.358 07/02/24	社 債 券	2.3580	75	78	8,960	2024/07/02	
AMERICAN EXPRESS CO 2.5 07/30/24	社 債 券	2.5000	150	156	17,956	2024/07/30	
ARES CAPITAL CORP 3.25 07/15/25	社 債 券	3.2500	175	183	21,001	2025/07/15	
CNH INDUSTRIAL CAP LLC 1.95 07/02/23	社 債 券	1.9500	40	40	4,680	2023/07/02	
AES CORP/THE 3.3 07/15/25	社 債 券	3.3000	25	26	3,026	2025/07/15	
RATTLER MIDSTREAM LP 5.625 07/15/25	社 債 券	5.6250	40	41	4,800	2025/07/15	
OWL ROCK CAPITAL CORP 3.4 07/15/26	社 債 券	3.4000	80	82	9,461	2026/07/15	
ARES CAPITAL CORP 2.15 07/15/26	社 債 券	2.1500	125	124	14,241	2026/07/15	
LLOYDS BANKING GROUP PLC 4.05 08/16/23	社 債 券	4.0500	205	217	24,931	2023/08/16	
WESTLAKE CHEMICAL CORP 3.6 08/15/26	社 債 券	3.6000	135	147	16,921	2026/08/15	
BOSTON GAS COMPANY 3.001 08/01/29	社 債 券	3.0010	25	25	2,960	2029/08/01	
HUNTINGTON BANCSHARES 2.625 08/06/24	社 債 券	2.6250	140	145	16,737	2024/08/06	
BB&T CORPORATION 2.5 08/01/24	社 債 券	2.5000	210	219	25,157	2024/08/01	
CENTENE CORP 2.625 08/01/31	社 債 券	2.6250	40	39	4,473	2031/08/01	
ATHENE GLOBAL FUNDING 2.45 08/20/27	社 債 券	2.4500	150	153	17,629	2027/08/20	
EXPEDIA GROUP INC 4.625 08/01/27	社 債 券	4.6250	25	28	3,225	2027/08/01	
TELEFONICA 8.25 09/15/30	社 債 券	8.2500	470	669	76,788	2030/09/15	
AT&T 3.5 09/15/53	社 債 券	3.5000	48	47	5,433	2053/09/15	
AT&T 3.55 09/15/55	社 債 券	3.5500	20	19	2,262	2055/09/15	
AT&T 3.65 09/15/59	社 債 券	3.6500	87	86	9,888	2059/09/15	
KINDER MORGAN ENER PART 4.25 09/01/24	社 債 券	4.2500	145	156	17,985	2024/09/01	
DR PEPPER SNAPPLE GROUP 2.55 09/15/26	社 債 券	2.5500	45	47	5,399	2026/09/15	
CONAGRA BRANDS INC 8.25 09/15/30	社 債 券	8.2500	595	860	98,627	2030/09/15	
VERIZON COMMUNICATIONS 2.85 09/03/41	社 債 券	2.8500	50	48	5,557	2041/09/03	
BERKSHIRE HATHAWAY ENERG 8.48 09/15/28	社 債 券	8.4800	375	527	60,461	2028/09/15	
IPALCO ENTERPRISES INC 3.7 09/01/24	社 債 券	3.7000	40	42	4,870	2024/09/01	
GLENCORE FUNDING LLC 2.5 09/01/30	社 債 券	2.5000	175	170	19,563	2030/09/01	
RYDER SYSTEM INC 2.5 09/01/24	社 債 券	2.5000	75	78	8,950	2024/09/01	
ANGLO AMERICAN CAPITAL 2.625 09/10/30	社 債 券	2.6250	200	195	22,469	2030/09/10	
NATWEST GROUP PLC 3.875 09/12/23	社 債 券	3.8750	235	248	28,483	2023/09/12	
REGENCY CENTERS LP 2.95 09/15/29	社 債 券	2.9500	80	83	9,546	2029/09/15	
BAT CAPITAL CORP 2.789 09/06/24	社 債 券	2.7890	260	271	31,150	2024/09/06	
NISSAN MOTOR CO 3.522 09/17/25	社 債 券	3.5220	200	211	24,231	2025/09/17	
GOLDMAN SACHS GROUP INC 6.75 10/01/37	社 債 券	6.7500	90	127	14,589	2037/10/01	
WILLIAMS COMPANIES INC 3.5 10/15/51	社 債 券	3.5000	195	196	22,497	2051/10/15	
MARRIOTT INTERNATIONAL 3.5 10/15/32	社 債 券	3.5000	115	121	13,877	2032/10/15	
ONEAMERICA FINL PARTNERS 4.25 10/15/50	社 債 券	4.2500	15	16	1,835	2050/10/15	



銘柄	当 期 末					
	種類	利率	額面金額	評 価 額		償 還 年 月 日
				外貨建金額	邦貨換算金額	
(アメリカ)		%	千アメリカ・ドル	千アメリカ・ドル	千円	
HP ENTERPRISE CO 10/15/45	社 債 券	6.3500	125	168	19,279	2045/10/15
GEORGETOWN UNIVERSITY 5.215 10/01/18	社 債 券	5.2150	30	44	5,051	2118/10/01
JPMORGAN CHASE & CO 10/15/30	社 債 券	2.7390	170	174	19,989	2030/10/15
NEWMONT CORP 2.25 10/01/30	社 債 券	2.2500	65	64	7,342	2030/10/01
SMITHFIELD FOODS INC 3.0 10/15/30	社 債 券	3.0000	10	9	1,143	2030/10/15
HOSPITALITY PROP TRUST 4.75 10/01/26	社 債 券	4.7500	105	104	11,947	2026/10/01
TOYOTA MOTOR CREDIT CORP 2.25 10/18/23	社 債 券	2.2500	140	144	16,584	2023/10/18
HP ENTERPRISE CO 4.45 10/02/23	社 債 券	4.4500	60	64	7,339	2023/10/02
GRAY OAK PIPELINE LLC 3.45 10/15/27	社 債 券	3.4500	5	5	601	2027/10/15
HYUNDAI CAPITAL AMERICA 2.375 10/15/27	社 債 券	2.3750	65	65	7,479	2027/10/15
SOCIETE GENERALE 2.625 10/16/24	社 債 券	2.6250	200	207	23,788	2024/10/16
LEASEPLAN CORPORATION NV 2.875 10/24/24	社 債 券	2.8750	200	208	23,919	2024/10/24
HP ENTERPRISE CO 4.65 10/01/24	社 債 券	4.6500	40	43	5,029	2024/10/01
CONOCOPHILLIPS 3.75 10/01/27	社 債 券	3.7500	80	88	10,136	2027/10/01
GRAY OAK PIPELINE LLC 2.6 10/15/25	社 債 券	2.6000	10	10	1,170	2025/10/15
GOLDMAN SACHS GROUP INC 3.5 11/16/26	社 債 券	3.5000	260	279	32,007	2026/11/16
BROADCOM INC 3.137 11/15/35	社 債 券	3.1370	30	29	3,363	2035/11/15
MORGAN STANLEY 2.625 11/17/21	社 債 券	2.6250	130	130	14,934	2021/11/17
TIME WARNER CABLE LLC 5.875 11/15/40	社 債 券	5.8750	125	157	18,026	2040/11/15
WILLIAMS COMPANIES INC 3.5 11/15/30	社 債 券	3.5000	125	134	15,389	2030/11/15
EPR PROPERTIES 3.6 11/15/31	社 債 券	3.6000	30	30	3,441	2031/11/15
BANK OF IRELAND GROUP 4.5 11/25/23	社 債 券	4.5000	200	214	24,566	2023/11/25
HASBRO INC 3.9 11/19/29	社 債 券	3.9000	5	5	627	2029/11/19
BANK OF NOVA SCOTIA 2.0 11/15/22	社 債 券	2.0000	180	183	21,004	2022/11/15
BNP PARIBAS 11/19/25	社 債 券	2.8190	210	218	25,063	2025/11/19
CATERPILLAR FINL SERVICE 2.15 11/08/24	社 債 券	2.1500	50	52	5,969	2024/11/08
OWENS CORNING INC 4.2 12/01/24	社 債 券	4.2000	110	119	13,703	2024/12/01
RYDER SYSTEM INC 3.875 12/01/23	社 債 券	3.8750	80	85	9,753	2023/12/01
ORIX CORP 3.25 12/04/24	社 債 券	3.2500	140	149	17,105	2024/12/04
WAL-MART STORES INC 2.35 12/15/22	社 債 券	2.3500	180	183	21,086	2022/12/15
AT&T 3.8 12/01/57	社 債 券	3.8000	75	76	8,806	2057/12/01
NATIONAL OILWELL VARCO I 3.6 12/01/29	社 債 券	3.6000	80	83	9,626	2029/12/01
CHOICE HOTELS INTL INC 3.7 12/01/29	社 債 券	3.7000	175	186	21,346	2029/12/01
DIAMONDBACK ENERGY INC 3.5 12/01/29	社 債 券	3.5000	160	170	19,554	2029/12/01
CENTENE CORP 4.625 12/15/29	社 債 券	4.6250	80	85	9,859	2029/12/15
EXPEDIA GROUP INC 3.6 12/15/23	社 債 券	3.6000	50	52	6,053	2023/12/15
PNC BANK NA 12/09/22	社 債 券	2.0280	250	250	28,731	2022/12/09
EQUIFAX INC 2.6 12/15/25	社 債 券	2.6000	25	26	2,987	2025/12/15
合 計	-	-	40,069	43,931	5,038,035	-

## ■投資信託財産の構成

2021年10月20日現在

項 目	当 期 末	
	評 価 額	比 率
公 社 債	千円 5,038,035	% 97.4
コ ー ル ・ ロ ー ン 等 、 そ の 他	136,169	2.6
投 資 信 託 財 産 総 額	5,174,205	100.0

(注1) 評価額の単位未満は切捨ててあります。%は、小数点第2位を四捨五入しています。

(注2) 期末の外貨建資産の投資信託財産総額に対する比率は、5,160,779千円、99.7%です。

(注3) 外貨建資産は、期末の時価をわが国の対顧客電信売買相場の仲値により邦貨換算したものです。なお、2021年10月20日における邦貨換算レートは、1アメリカ・ドル=114.68円です。

## ■資産、負債、元本および基準価額の状況

(2021年10月20日)現在

項 目	当 期 末
(A) 資 産	5,174,205,145円
コ ー ル ・ ロ ー ン 等	86,919,037
公 社 債(評価額)	5,038,035,197
未 収 入 金	10,750,528
未 収 利 息	38,172,681
前 払 費 用	327,702
(B) 負 債	11,720,010
未 払 金	11,720,010
(C) 純 資 産 総 額(A - B)	5,162,485,135
元 本	2,053,829,573
次 期 繰 越 損 益 金	3,108,655,562
(D) 受 益 権 総 口 数	2,053,829,573口
1 万 口 当 た り 基 準 価 額(C / D)	25,136円

(注1) 期首元本額 2,131,042,503円  
追加設定元本額 -円  
一部解約元本額 77,212,930円

(注2) 期末における元本の内訳  
ルミス米国投資適格債券ファンド [毎月決算型] 2,053,829,573円  
期末元本合計 2,053,829,573円

## ■損益の状況

当期 自2021年4月21日 至2021年10月20日

項 目	当 期
(A) 配 当 等 収 益	73,165,558円
受 取 利 息	73,017,613
そ の 他 収 益 金	148,121
支 払 利 息	△176
(B) 有 価 証 券 売 買 損 益	294,234,915
売 買 益	329,320,008
売 買 損	△35,085,093
(C) そ の 他 費 用	△876,972
(D) 当 期 損 益 金(A + B + C)	366,523,501
(E) 前 期 繰 越 損 益 金	2,849,919,131
(F) 解 約 差 損 益 金	△107,787,070
(G) 合 計(D + E + F)	3,108,655,562
次 期 繰 越 損 益 金(G)	3,108,655,562

(注1) (B)有価証券売買損益は期末の評価換えによるものを含みます。

(注2) (F)解約差損益金とあるのは、中途解約の際、元本から解約価額を差し引いた差額分をいいます。

## 《お知らせ》

■指数の名称変更に伴い、当ファンドの参考指数の名称を以下の通り変更しました。

<変更前>

ブルームバーグ・バークレイズ米国政府／クレジット指数 (為替ノーヘッジ・円ベース)

<変更後>

ブルームバーグ・米国政府／クレジット指数 (為替ノーヘッジ・円ベース)