

## 運用報告書 (全体版)

### MHAM豪ドル債券ファンド (毎月決算型)

当ファンドの仕組みは次の通りです。

商品分類	追加型投信／海外／債券	
信託期間	2003年2月7日から無期限です。	
運用方針	主として、オーストラリアの信用力の高い公社債に投資し、安定した収益の確保と信託財産の中・長期的な成長を目指します。	
主要投資対象	MHAM豪ドル債券ファンド (毎月決算型)	MHAM豪ドル債券マザーファンド 受益証券を主要投資対象とします。
	MHAM豪ドル債券マザーファンド	オーストラリアの信用力の高い公社債を主要投資対象とします。
運用方法	ブルームバーグオーストラリア債券 (総合) インデックス (為替ノーヘッジ・円換算ベース) をベンチマークとして、中・長期的にベンチマークを上回る運用成果を目指します。 外貨建資産については、原則として為替ヘッジを行いません。 MHAM豪ドル債券マザーファンドにおける円の余資運用以外の運用の指図に関する権限を、AMPキャピタル・インベスターズ・リミテッドに委託します。	
組入制限	MHAM豪ドル債券ファンド (毎月決算型)	外貨建資産への実質投資割合には制限を設けません。
	MHAM豪ドル債券マザーファンド	外貨建資産への投資には制限を設けません。
分配方針	第3期以降の毎期、原則として経費控除後の繰越分を含めた配当等収益および売買益 (評価益を含みます。以下同じ。) 等の全額を分配対象額の範囲とし、分配金額は、原則として利息収入相当分を中心とし、委託会社が基準価額の水準、市況動向等を勘案して決定します。 なお、売買益については、原則として毎年5月および11月の決算時に分配を行います。ただし、分配対象額が少額の場合ならびに委託会社が基準価額の水準、市況動向等を勘案したうえで、分配を見送る場合があります。	

第223期	<決算日	2021年8月20日>
第224期	<決算日	2021年9月21日>
第225期	<決算日	2021年10月20日>
第226期	<決算日	2021年11月22日>
第227期	<決算日	2021年12月20日>
第228期	<決算日	2022年1月20日>

受益者の皆さまへ

毎々格別のお引立てに預かり厚くお礼申し上げます。

さて、「MHAM豪ドル債券ファンド (毎月決算型)」は、2022年1月20日に第228期の決算を行いました。ここに、運用経過等をご報告申し上げます。

今後とも一層のご愛顧を賜りますようお願い申し上げます。

<運用報告書に関するお問い合わせ先>

コールセンター：0120-104-694

受付時間：営業日の午前9時から午後5時まで

お客さまのお取引内容につきましては、購入された

販売会社にお問い合わせください。

アセットマネジメントOne 株式会社

東京都千代田区丸の内1-8-2

<http://www.am-one.co.jp/>

# MHAM豪ドル債券ファンド（毎月決算型）

## ■最近5作成期の運用実績

作成期	決算期	基準価額			ブルームバーグオーストラリア債券（総合）インデックス （為替ノーヘッジ・円換算ベース） （ベンチマーク）		債券 組入比率	債券 先物比率	純資産 総額
		（分配落）	税込み 分配金	期中 騰落率	期中 騰落率	期中 騰落率			
第34 作成期	199期（2019年8月20日）	円 4,933	円 25	% △3.1	694.82	% △2.8	% 97.0	% △6.6	百万円 55,811
	200期（2019年9月20日）	4,957	25	1.0	703.39	1.2	97.2	△3.2	55,737
	201期（2019年10月21日）	5,013	15	1.4	710.92	1.1	97.3	△6.4	56,038
	202期（2019年11月20日）	4,978	15	△0.4	709.19	△0.2	97.7	△2.6	54,558
	203期（2019年12月20日）	5,011	15	1.0	715.61	0.9	97.0	—	53,804
第35 作成期	204期（2020年1月20日）	5,049	15	1.1	725.76	1.4	97.1	△3.8	53,447
	205期（2020年2月20日）	4,983	15	△1.0	715.43	△1.4	97.4	△3.8	51,753
	206期（2020年3月23日）	4,166	15	△16.1	625.93	△12.5	96.5	△4.3	42,768
	207期（2020年4月20日）	4,539	15	9.3	664.56	6.2	96.9	△4.9	46,298
	208期（2020年5月20日）	4,696	10	3.7	690.14	3.8	97.0	△3.5	47,704
第36 作成期	209期（2020年6月22日）	4,868	10	3.9	719.50	4.3	96.8	△7.2	48,310
	210期（2020年7月20日）	5,008	10	3.1	733.62	2.0	96.9	△8.1	48,856
	211期（2020年8月20日）	5,091	10	1.9	752.20	2.5	97.0	△7.4	48,547
	212期（2020年9月23日）	5,022	10	△1.2	743.97	△1.1	96.9	△10.0	46,498
	213期（2020年10月20日）	5,007	10	△0.1	744.40	0.1	96.8	△10.7	45,773
第37 作成期	214期（2020年11月20日）	5,058	10	1.2	749.53	0.7	96.8	△13.8	45,266
	215期（2020年12月21日）	5,217	10	3.3	777.52	3.7	96.7	△18.3	45,474
	216期（2021年1月20日）	5,290	10	1.6	789.14	1.5	96.6	△19.3	45,225
	217期（2021年2月22日）	5,399	10	2.2	807.95	2.4	96.6	△23.3	44,996
	218期（2021年3月22日）	5,332	10	△1.1	806.14	△0.2	96.2	△20.8	43,621
第38 作成期	219期（2021年4月20日）	5,355	10	0.6	809.00	0.4	96.2	△17.8	43,230
	220期（2021年5月20日）	5,364	10	0.4	809.88	0.1	96.4	△15.3	42,746
	221期（2021年6月21日）	5,290	10	△1.2	799.83	△1.2	96.3	△18.2	41,469
	222期（2021年7月20日）	5,209	10	△1.3	790.89	△1.1	96.7	△13.0	40,333
	223期（2021年8月20日）	5,113	10	△1.7	780.52	△1.3	96.6	△14.1	39,204
第38 作成期	224期（2021年9月21日）	5,113	10	0.2	781.88	0.2	96.5	△15.0	38,740
	225期（2021年10月20日）	5,385	5	5.4	821.38	5.1	95.9	△11.7	40,331
	226期（2021年11月22日）	5,130	5	△4.6	787.08	△4.2	95.8	△12.0	36,700
	227期（2021年12月20日）	5,079	5	△0.9	782.47	△0.6	96.2	△11.0	35,660
	228期（2022年1月20日）	5,092	5	0.4	781.60	△0.1	95.5	△14.8	35,155

(注1) 基準価額の騰落率は分配金込みです。

(注2) 当ファンドはマザーファンドを組入れますので、「債券組入比率」、「債券先物比率」は実質比率を記載しております。

(注3) 債券先物比率は、買建比率－売建比率です。

(注4) ブルームバーグオーストラリア債券（総合）インデックス（為替ノーヘッジ・円換算ベース）は、基準価額への反映を考慮して前営業日の値を用いております（小数第3位四捨五入）（以下同じ）。

(注5) ブルームバーグオーストラリア債券（総合）インデックス [正式名称：Bloomberg AusBond Composite Index] とは、オーストラリアで最も一般的な債券指数の1つで、国債・州政府債・事業債等を含む、固定利付債券を対象とした指数です。なお、当ファンドがベンチマークとする「為替ノーヘッジ・円換算ベース」とは、委託会社がブルームバーグオーストラリア債券（総合）インデックスを円ベースに換算したものです（以下同じ）。

(注6) ブルームバーグ・ファイナンス・エル・ピーおよびその関係会社（以下「ブルームバーグ」と総称します。）は、アセットマネジメントOne(株)の関係会社ではなく、当ファンドを承認し、レビューまたは推奨するものではありません。ブルームバーグおよびブルームバーグオーストラリア債券（総合）インデックスは、ブルームバーグ・ファイナンス・エル・ピーの商標またはサービスマークであり、アセットマネジメントOne(株)に対してライセンスされています。ブルームバーグは、ブルームバーグオーストラリア債券（総合）インデックスに関連するいかなるデータまたは情報の適時性、正確性または完全性も保証するものではありません。

(注7) △（白三角）はマイナスを意味しています（以下同じ）。

## ■過去6ヶ月間の基準価額と市況の推移

決算期	年 月 日	基 準 価 額		ブルームバークオーストラリア 債券（総合）インデックス （為替ノーヘッジ・ 円換算ベース） （ベンチマーク）		債 組 入 比 率	債 先 物 比 率
		円	騰落率	騰落率	騰落率		
第 223 期	(期 首) 2021年7月20日	5,209	—	790.89	—	96.7	△13.0
	7月末	5,256	0.9	803.52	1.6	96.7	△13.8
	(期 末) 2021年8月20日	5,123	△1.7	780.52	△1.3	96.6	△14.1
第 224 期	(期 首) 2021年8月20日	5,113	—	780.52	—	96.6	△14.1
	8月末	5,194	1.6	794.17	1.7	96.7	△14.1
	(期 末) 2021年9月21日	5,123	0.2	781.88	0.2	96.5	△15.0
第 225 期	(期 首) 2021年9月21日	5,113	—	781.88	—	96.5	△15.0
	9月末	5,129	0.3	784.77	0.4	96.2	△13.4
	(期 末) 2021年10月20日	5,390	5.4	821.38	5.1	95.9	△11.7
第 226 期	(期 首) 2021年10月20日	5,385	—	821.38	—	95.9	△11.7
	10月末	5,321	△1.2	814.07	△0.9	96.4	△9.3
	(期 末) 2021年11月22日	5,135	△4.6	787.08	△4.2	95.8	△12.0
第 227 期	(期 首) 2021年11月22日	5,130	—	787.08	—	95.8	△12.0
	11月末	5,076	△1.1	774.16	△1.6	96.2	△12.4
	(期 末) 2021年12月20日	5,084	△0.9	782.47	△0.6	96.2	△11.0
第 228 期	(期 首) 2021年12月20日	5,079	—	782.47	—	96.2	△11.0
	12月末	5,252	3.4	807.57	3.2	96.3	△11.1
	(期 末) 2022年1月20日	5,097	0.4	781.60	△0.1	95.5	△14.8

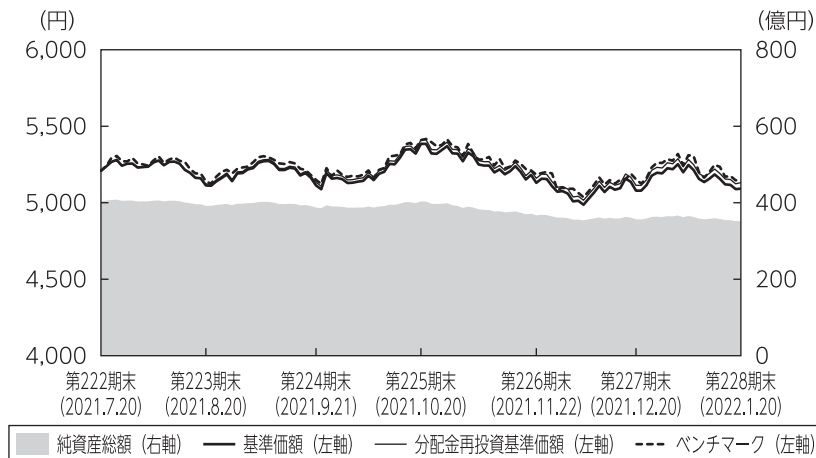
(注1) 期末基準価額は分配金込み、騰落率は期首比です。

(注2) 当ファンドはマザーファンドを組入れますので、「債券組入比率」、「債券先物比率」は実質比率を記載しております。

(注3) 債券先物比率は、買建比率－売建比率です。

## ■第223期～第228期の運用経過（2021年7月21日から2022年1月20日まで）

### 基準価額等の推移



第223期首： 5,209円  
 第228期末： 5,092円  
 (既払分配金40円)  
 騰落率： △1.5%  
 (分配金再投資ベース)

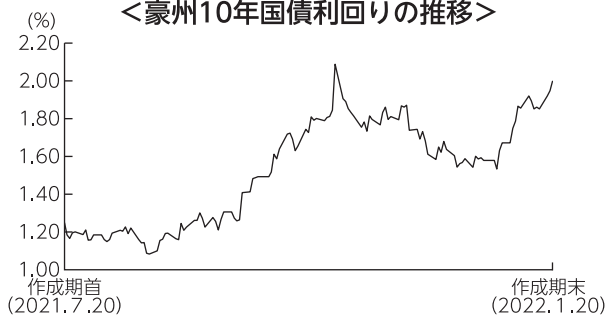
- (注1) 分配金再投資基準価額は、税引前の分配金を再投資したものとみなして計算したもので、ファンド運用の実質的なパフォーマンスを示すものです。
- (注2) 分配金を再投資するかどうかについてはお客さまがご利用のコースにより異なります。また、ファンドの購入価額により課税条件も異なります。従って、お客さまの損益の状況を示すものではありません。
- (注3) 分配金再投資基準価額およびベンチマークは、期首の基準価額に合わせて指数化しています。

### 基準価額の主な変動要因

「MHAM豪ドル債券マザーファンド」受益証券への投資を通じて、オーストラリアの公社債に投資を行った結果、保有する債券の価格が下落（利回りは上昇）したことなどから基準価額（分配金再投資ベース）は下落しました。

## 投資環境

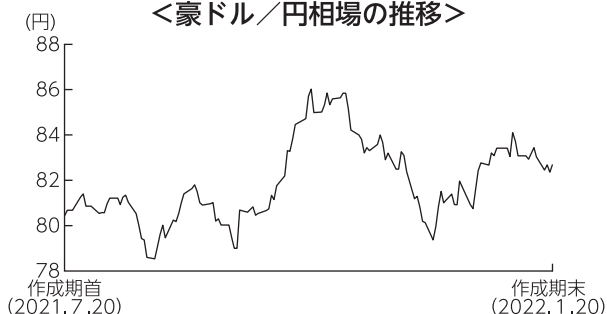
### <豪州10年国債利回りの推移>



(注) 値は前営業日のものを用いております。

豪州の10年国債利回りは上昇（価格は下落）しました。作成期半ばにかけては、国内で行動制限措置が緩和されたことや、インフレ上昇等を背景にRBA（豪州準備銀行）の金融引き締め観測が高まったことなどから上昇しました。その後は、新型コロナウイルスの新たな変異株への懸念などから上昇幅は縮小しましたが、作成期末にかけて再び上昇し、作成期を通じては上昇しました。

### <豪ドル／円相場の推移>



豪ドル（対円）は上昇しました。作成期半ばにかけては、国内で行動制限措置が緩和されたことや、インフレ上昇等を背景にRBAの金融引き締め観測が高まったことなどから上昇しました。その後は、新型コロナウイルスの新たな変異株への懸念や、商品市場が下落したことなどから下落したものの、作成期末にかけては再び上昇し、作成期を通じては上昇しました。

## ポートフォリオについて

### ●当ファンド

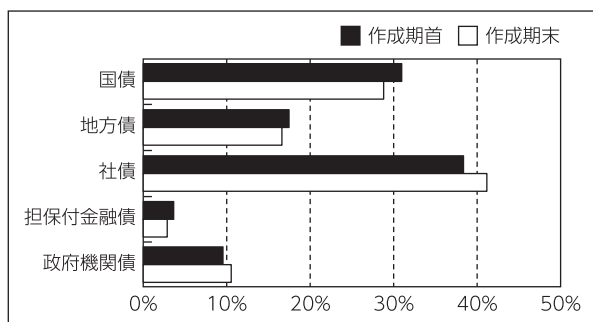
「MHAM豪ドル債券マザーファンド」受益証券の組入比率を高位に維持しました。なお、組入外貨建資産に対して為替ヘッジを行いませんでした。

### ●MHAM豪ドル債券マザーファンド

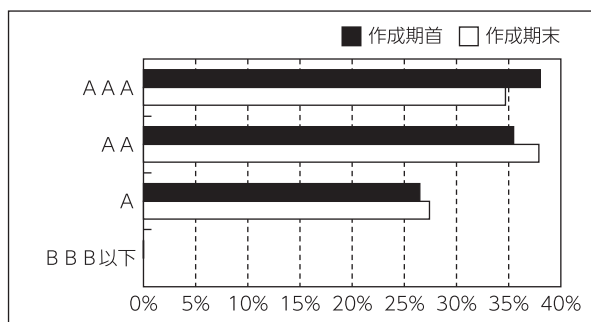
主に豪ドル建ての普通社債、国債、地方債などに投資を行い、組入比率は高位を維持しました。種別では、普通社債の組入比率を引き上げた一方で、国債の組入比率を引き下げました。格付別では、AA格の組入比率を引き上げた一方で、AAA格の組入比率を引き下げました。作成期末時点の修正デュレーションについては、ベンチマーク比やや短めとしました。上記の通り運用を行った結果、保有する債券の価格が下落（利回りは上昇）したことなどから基準価額は下落しました。

作成期首：2021年7月20日 作成期末：2022年1月20日

<種別保有比率>



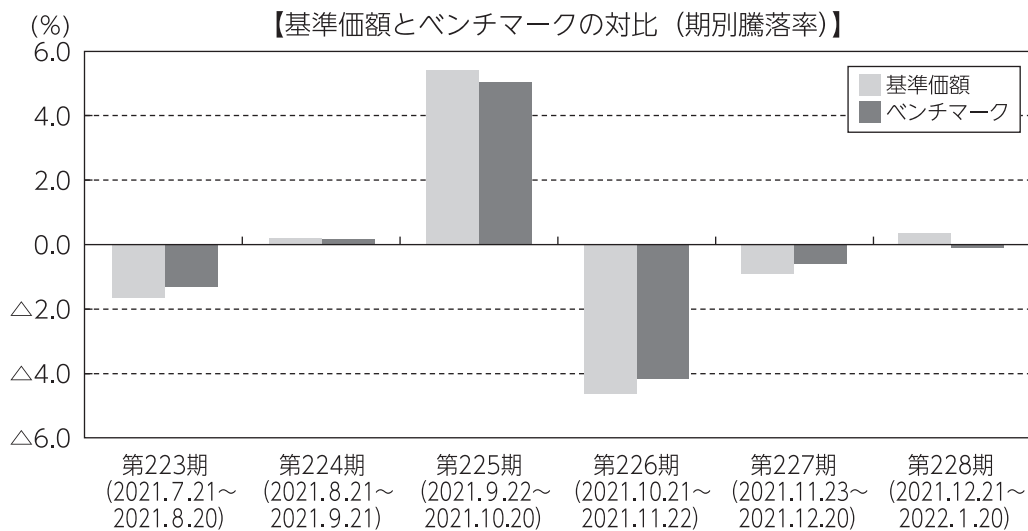
<格付別保有比率>



(注) 保有比率についてはMHAM豪ドル債券マザーファンドの債券部分を100%換算したものをを用いております。  
格付けはS & P、Moody'sのうち、高い方の格付けを採用しています。(表記方法はS & Pに準拠)

## ベンチマークとの差異について

ベンチマークであるブルームバーグオーストラリア債券（総合）インデックス（為替ノーヘッジ・円換算ベース）は、1.2%下落しました。当ファンドは、ベンチマークを0.3%下回りました。金利の上昇局面で修正デュレーションをベンチマーク比短めとしたことなどがプラスに寄与しましたが、信託報酬などのマイナス要因を上回ることが出来ませんでした。



(注) 基準価額の騰落率は分配金（税引前）込みです。

## 分配金

当作成期の収益分配金は、利息収入相当分を中心とし、基準価額の水準、市況動向等を勘案して、下記のとおりといたしました。なお、収益分配に充てなかった収益については、運用の基本方針に基づいて運用を行います。

### ■分配原資の内訳（1万円当たり）

項目	第223期	第224期	第225期	第226期	第227期	第228期
	2021年7月21日 ～2021年8月20日	2021年8月21日 ～2021年9月21日	2021年9月22日 ～2021年10月20日	2021年10月21日 ～2021年11月22日	2021年11月23日 ～2021年12月20日	2021年12月21日 ～2022年1月20日
当期分配金（税引前）	10円	10円	5円	5円	5円	5円
対基準価額比率	0.20%	0.20%	0.09%	0.10%	0.10%	0.10%
当期の収益	4円	6円	5円	5円	4円	5円
当期の収益以外	5円	3円	－円	－円	0円	－円
翌期繰越分配対象額	74円	71円	76円	76円	75円	78円

（注1）「当期の収益」および「当期の収益以外」は、小数点以下切捨てで算出しているためこれらを合計した額と「当期分配金（税引前）」の額が一致しない場合があります。

（注2）当期分配金の「対基準価額比率」は「当期分配金（税引前）」の期末基準価額（分配金込み）に対する比率で、ファンドの収益率とは異なります。また、小数点第3位を四捨五入しています。

（注3）「当期の収益」は「経費控除後の配当等収益」および「経費控除後・繰越欠損補填後の売買益（含、評価益）」から分配に充当した金額です。また、「当期の収益以外」は「分配準備積立金」および「収益調整金」から分配に充当した金額です。

## 今後の運用方針

### ●当ファンド

「MHAM豪ドル債券マザーファンド」受益証券の組入れを高位に維持します。

### ●MHAM豪ドル債券マザーファンド

足元では、行動制限緩和を受けた経済指標の改善が見られる一方で、オミクロン株の新規感染者数が急増しており、短期的には値動きの荒い相場展開になる可能性があります。しかし、資源価格の回復などは豪ドルの支援材料になるとみられます。

主として、オーストラリアの信用力の高い公社債に投資を行い、安定した収益の確保と信託財産の中長期的な成長を目指します。債券の種別配分については、利回り水準が魅力的な社債の組入れを中心として、割安な銘柄を発掘していく方針です。



## ■ 1 万口当たりの費用明細

項目	第223期～第228期 (2021年7月21日 ～2022年1月20日)		項目の概要
	金額	比率	
	(a) 信託報酬	36円	
(投信会社)	(18)	(0.342)	
(販売会社)	(17)	(0.320)	
(受託会社)	( 1)	(0.027)	
(b) 売買委託手数料	0	0.002	(b) 売買委託手数料＝期中の売買委託手数料÷期中の平均受益権口数 売買委託手数料は、組入有価証券等の売買の際に発生する手数料
(先物・オプション)	( 0)	(0.002)	
(c) その他費用	1	0.017	(c) その他費用＝期中のその他費用÷期中の平均受益権口数 保管費用は、外国での資産の保管等に要する費用 監査費用は、監査法人等に支払うファンドの監査にかかる費用 その他は、信託事務の処理に要する諸費用等
(保管費用)	( 1)	(0.016)	
(監査費用)	( 0)	(0.001)	
(その他)	( 0)	(0.000)	
合計	37	0.709	

(注1) 期中の費用（消費税等のかかるものは消費税等を含む）は追加・解約によって受益権口数に変動があるため、簡便法により算出した結果です。なお、売買委託手数料およびその他費用は、このファンドが組入れているマザーファンドが支払った金額のうち、このファンドに対応するものを含みます。

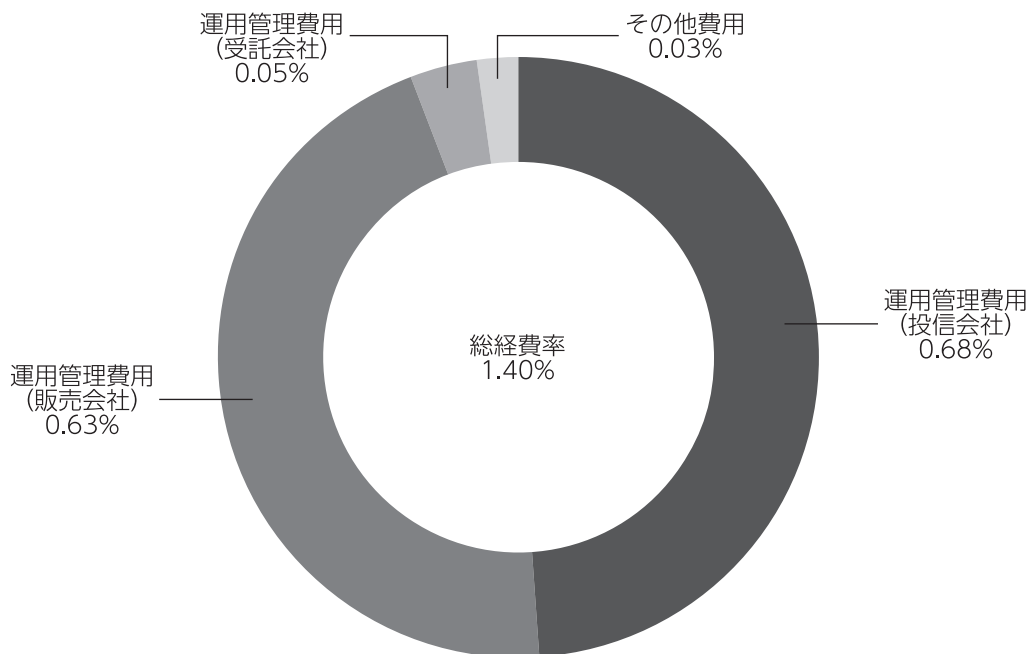
(注2) 金額欄は項目ごとに円未満は四捨五入してあります。

(注3) 比率欄は「1万口当たりのそれぞれの費用金額」を期中の平均基準価額で除して100を乗じたものです。

## (参考情報)

### ◆総経費率

当作成期中の運用・管理にかかった費用の総額を期中の平均受益権口数に期中の平均基準価額（1口当たり）を乗じた数で除した総経費率（年率）は1.40%です。



(注1) 1万口当たりの費用明細において用いた簡便法により算出したものです。

(注2) 各費用は、原則として、募集手数料、売買委託手数料および有価証券取引税を含みません。

(注3) 各比率は、年率換算した値です。

(注4) 上記の前提条件で算出したものです。このため、これらの値はあくまでも参考であり、実際に発生した費用の比率と異なります。

■親投資信託受益証券の設定、解約状況（2021年7月21日から2022年1月20日まで）

	第 223 期 ~ 第 228 期			
	設 定		解 約	
	□ 数	金 額	□ 数	金 額
M H A M 豪ドル債券マザーファンド	千□ -	千円 -	千□ 1,525,131	千円 4,866,000

■利害関係人との取引状況等（2021年7月21日から2022年1月20日まで）

期中の利害関係人との取引等はありません。

(注) 利害関係人とは、投資信託及び投資法人に関する法律第11条第1項に規定される利害関係人です。

■組入資産の明細

親投資信託残高

	第37作成期末	第38作成期末	
	□ 数	□ 数	評 価 額
M H A M 豪ドル債券マザーファンド	千□ 12,686,915	千□ 11,161,784	千円 35,008,936

## ■投資信託財産の構成

2022年1月20日現在

項 目	第38作成期末	
	評 価 額	比 率
MHAM豪ドル債券マザーファンド	千円 35,008,936	% 99.1
コーラル・ローン等、その他	322,770	0.9
投資信託財産総額	35,331,707	100.0

(注1) 評価額の単位未満は切捨ててあります。％は、小数点第2位を四捨五入しています。

(注2) 期末のMHAM豪ドル債券マザーファンドの外貨建資産の投資信託財産総額に対する比率は、90,708,947千円、98.2%です。

(注3) 外貨建資産は、期末の時価をわが国の対顧客電信売買相場の仲値により邦貨換算したものです。なお、2022年1月20日における邦貨換算レートは、1オーストラリア・ドル=82.68円です。

## ■資産、負債、元本および基準価額の状況

(2021年8月20日)、(2021年9月21日)、(2021年10月20日)、(2021年11月22日)、(2021年12月20日)、(2022年1月20日)現在

項 目	第223期末	第224期末	第225期末	第226期末	第227期末	第228期末
<b>(A) 資 産</b>	<b>39,372,510,320円</b>	<b>38,914,023,309円</b>	<b>40,479,346,450円</b>	<b>36,900,849,823円</b>	<b>35,827,977,390円</b>	<b>35,331,707,127円</b>
コーラル・ローン等	401,176,977	395,461,642	352,983,015	337,357,749	318,887,536	322,770,943
MHAM豪ドル債券マザーファンド(評価額)	38,971,333,343	38,518,561,667	40,126,363,435	36,563,492,074	35,509,089,854	35,008,936,184
<b>(B) 負 債</b>	<b>167,568,427</b>	<b>173,537,100</b>	<b>147,628,188</b>	<b>200,687,128</b>	<b>167,783,149</b>	<b>176,480,785</b>
未払収益分配金	76,674,911	75,772,937	37,447,958	35,772,089	35,105,294	34,522,501
未払解約金	43,596,676	49,927,970	67,290,004	116,923,438	94,549,995	99,745,654
未払信託報酬	47,203,907	47,741,559	42,805,070	47,895,771	38,049,969	42,126,396
その他未払費用	92,933	94,634	85,156	95,830	77,891	86,234
<b>(C) 純資産総額(A-B)</b>	<b>39,204,941,893</b>	<b>38,740,486,209</b>	<b>40,331,718,262</b>	<b>36,700,162,695</b>	<b>35,660,194,241</b>	<b>35,155,226,342</b>
元 本	76,674,911,774	75,772,937,493	74,895,916,938	71,544,179,801	70,210,589,751	69,045,002,245
次期繰越損益金	△37,469,969,881	△37,032,451,284	△34,564,198,676	△34,844,017,106	△34,550,395,510	△33,889,775,903
<b>(D) 受益権総口数</b>	<b>76,674,911,774口</b>	<b>75,772,937,493口</b>	<b>74,895,916,938口</b>	<b>71,544,179,801口</b>	<b>70,210,589,751口</b>	<b>69,045,002,245口</b>
1万口当たり基準価額(C/D)	5,113円	5,113円	5,385円	5,130円	5,079円	5,092円

(注) 第222期末における元本額は77,424,993,688円、当作成期間(第223期~第228期)中における追加設定元本額は765,023,595円、同解約元本額は9,145,015,038円です。

## ■損益の状況

[自 2021年7月21日] [自 2021年8月21日] [自 2021年9月22日] [自 2021年10月21日] [自 2021年11月23日] [自 2021年12月21日]  
 [至 2021年8月20日] [至 2021年9月21日] [至 2021年10月20日] [至 2021年11月22日] [至 2021年12月20日] [至 2022年1月20日]

項 目	第223期	第224期	第225期	第226期	第227期	第228期
(A)配 当 等 収 益	△4,630円	△3,471円	△1,879円	△2,909円	△2,884円	△1,601円
受 取 利 息	29	34	10	59	33	16
支 払 利 息	△4,659	△3,505	△1,889	△2,968	△2,917	△1,617
(B)有価証券売買損益	△614,174,137	119,791,977	2,119,270,414	△1,742,032,925	△281,695,248	163,381,920
売 買 益	5,077,563	129,234,568	2,128,005,948	33,340,529	7,465,144	173,852,032
売 買 損	△619,251,700	△9,442,591	△8,735,534	△1,775,373,454	△289,160,392	△10,470,112
(C)信 託 報 酬 等	△47,296,840	△47,836,193	△42,890,226	△47,991,601	△38,127,860	△42,212,630
(D)当期損益金(A + B + C)	△661,475,607	71,952,313	2,076,378,309	△1,790,027,435	△319,825,992	121,167,689
(E)前期繰越損益金	△7,648,098,132	△8,230,895,795	△8,099,546,616	△5,780,115,698	△7,448,504,832	△7,667,388,281
(F)追加信託差損益金	△29,083,721,231	△28,797,734,865	△28,503,582,411	△27,238,101,884	△26,746,959,392	△26,309,032,810
(配当等相当額)	(611,630,274)	(563,817,819)	(531,997,150)	(508,302,495)	(498,976,456)	(490,804,091)
(売買損益相当額)	(△29,695,351,505)	(△29,361,552,684)	(△29,035,579,561)	(△27,746,404,379)	(△27,245,935,848)	(△26,799,836,901)
(G)合 計 (D + E + F)	△37,393,294,970	△36,956,678,347	△34,526,750,718	△34,808,245,017	△34,515,290,216	△33,855,253,402
(H)収 益 分 配 金	△76,674,911	△75,772,937	△37,447,958	△35,772,089	△35,105,294	△34,522,501
次期繰越損益金(G + H)	△37,469,969,881	△37,032,451,284	△34,564,198,676	△34,844,017,106	△34,550,395,510	△33,889,775,903
追加信託差損益金	△29,124,901,331	△28,823,394,860	△28,503,582,411	△27,238,101,884	△26,746,959,392	△26,309,032,810
(配当等相当額)	(570,529,437)	(538,226,874)	(532,053,961)	(508,376,988)	(499,064,215)	(490,837,114)
(売買損益相当額)	(△29,695,430,768)	(△29,361,621,734)	(△29,035,636,372)	(△27,746,478,872)	(△27,246,023,607)	(△26,799,869,924)
分配準備積立金	-	-	38,338,603	36,677,873	30,026,673	50,990,405
繰 越 損 益 金	△8,345,068,550	△8,209,056,424	△6,098,954,868	△7,642,593,095	△7,833,462,791	△7,631,733,498

(注1) (B)有価証券売買損益は期末の評価換えによるものを含みます。

(注2) (C)信託報酬等には信託報酬に対する消費税等相当額を含めて表示しています。

(注3) (F)追加信託差損益金とあるのは、信託の追加設定の際、追加設定をした価額から元本を差し引いた差額分をいいます。

(注4) 信託財産の運用の指図に係る権限を委託するために要する費用は、第223期から第228期まではMH AM豪ドル債券マザーファンド59,428,834円で、委託者報酬から支弁しております。

(注5) 分配金の計算過程

項 目	第223期	第224期	第225期	第226期	第227期	第228期
(a) 経費控除後の配当等収益	35,494,811円	50,112,942円	75,786,561円	35,885,766円	29,213,171円	56,009,728円
(b) 経費控除後の有価証券売買等損益	0	0	0	0	0	0
(c) 収 益 調 整 金	611,709,537	563,886,869	532,053,961	508,376,988	499,064,215	490,837,114
(d) 分 配 準 備 積 立 金	0	0	0	36,564,196	35,918,796	29,503,178
(e) 当期分配対象額(a + b + c + d)	647,204,348	613,999,811	607,840,522	580,826,950	564,196,182	576,350,020
(f) 1万口当たり当期分配対象額	84.41	81.03	81.16	81.18	80.36	83.47
(g) 分 配 金	76,674,911	75,772,937	37,447,958	35,772,089	35,105,294	34,522,501
(h) 1万口当たり分配金	10	10	5	5	5	5

## ■分配金のお知らせ

決算期	第223期	第224期	第225期	第226期	第227期	第228期
1万口当たり分配金	10円	10円	5円	5円	5円	5円

※分配金を再投資する場合、分配金は税引後自動的に無手数料で再投資されます。

### 分配金の課税上の取扱いについて

- ・追加型株式投資信託の分配金には、課税扱いとなる「普通分配金」と、非課税扱いとなる「元本払戻金（特別分配金）」があります。
  - 分配落ち後の基準価額が個別元本と同額または個別元本を上回る場合には、分配金の全額が普通分配金となります。
  - 分配落ち後の基準価額が個別元本を下回る場合には、下回る部分の額が元本払戻金（特別分配金）、分配金から元本払戻金（特別分配金）を控除した額が普通分配金となります。
- ・元本払戻金（特別分配金）が発生した場合は、分配金発生時における受益者毎の個別元本から当該元本払戻金（特別分配金）を控除した額が、その後の受益者毎の個別元本となります。

# MHAM豪ドル債券マザーファンド

## 運用報告書

第19期 (決算日 2022年1月20日)

(計算期間 2021年1月21日～2022年1月20日)

MHAM豪ドル債券マザーファンドの第19期の運用状況をご報告申し上げます。

当ファンドの仕組みは次の通りです。

信託期間	2003年2月7日から無期限です。
運用方針	主としてオーストラリアの信用力の高い公社債に投資し、安定した収益の確保と信託財産の中・長期的な成長を図ることを目標に運用します。 ブルームバーグオーストラリア債券(総合)インデックス(為替ノーヘッジ・円換算ベース)をベンチマークとして、中・長期的にベンチマークを上回る運用成果を目指します。 外貨建資産については、原則として為替ヘッジを行いません。
主要投資対象	オーストラリアの信用力の高い公社債を主要投資対象とします。
主な組入制限	外貨建資産への投資には制限を設けません。

### ■最近5期の運用実績

決算期	基準価額		ブルームバーグオーストラリア債券(総合)インデックス (為替ノーヘッジ・円換算ベース) (ベンチマーク)		債組入比率	債先物比率	純総資産額
	期騰落	率	期騰落	率			
	円	%		%	%	%	百万円
15期(2018年1月22日)	29,368	5.5	742.55	4.5	97.4	-	200,021
16期(2019年1月21日)	27,469	△6.5	696.76	△6.2	96.8	-	156,275
17期(2020年1月20日)	28,869	5.1	725.76	4.2	97.2	△3.8	140,913
18期(2021年1月20日)	31,543	9.3	789.14	8.7	97.0	△19.4	117,177
19期(2022年1月20日)	31,365	△0.6	781.60	△1.0	95.9	△14.9	90,788

(注1) 債券先物比率は、買建比率-売建比率です。

(注2) ブルームバーグオーストラリア債券(総合)インデックス(為替ノーヘッジ・円換算ベース)は、基準価額への反映を考慮して前営業日の値を用いております(小数第3位四捨五入)(以下同じ)。

(注3) ブルームバーグオーストラリア債券(総合)インデックス[正式名称:Bloomberg AusBond Composite Index]とは、オーストラリアで最も一般的な債券指数の1つで、国債・州政府債・事業債等を含む、固定利付債券を対象とした指数です。なお、当ファンドがベンチマークとする「為替ノーヘッジ・円換算ベース」とは、委託会社がブルームバーグオーストラリア債券(総合)インデックスを円ベースに換算したものです(以下同じ)。

(注4) ブルームバーグ・ファイナンス・エル・ピーおよびその関係会社(以下「ブルームバーグ」と総称します。)は、アセットマネジメントOne(株)の関係会社ではなく、当ファンドを承認し、是認し、レビューまたは推奨するものではありません。ブルームバーグおよびブルームバーグオーストラリア債券(総合)インデックスは、ブルームバーグ・ファイナンス・エル・ピーの商標またはサービスマークであり、アセットマネジメントOne(株)に対してライセンスされています。ブルームバーグは、ブルームバーグオーストラリア債券(総合)インデックスに関連するいかなるデータまたは情報の適時性、正確性または完全性も保証するものではありません。

(注5) △(白三角)はマイナスを意味しています(以下同じ)。

## ■当期中の基準価額と市況の推移

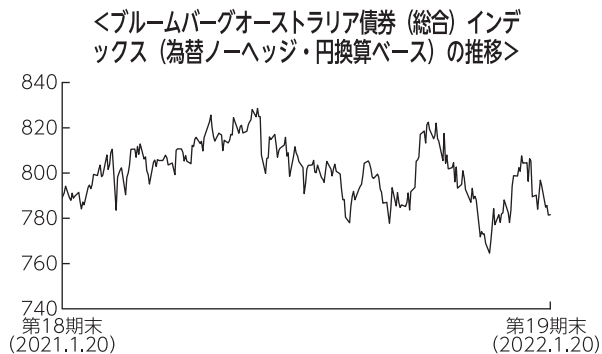
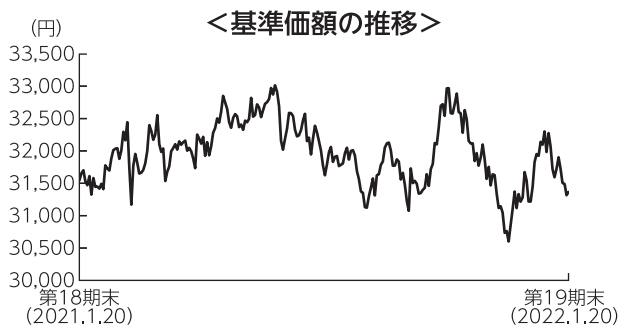
年 月 日	基 準 価 額		ブルームバーグオーストラリア 債券(総合)インデックス (為替ノ－ ヘッジ・円 換算ベース) (ベンチマーク)		債 券 組 入 比 率	債 券 先 物 比 率
	騰落率	騰落率	騰落率	騰落率		
(期 首) 2021年 1 月20日	円 31,543	% －	789.14	% －	% 97.0	% △19.4
1 月末	31,581	0.1	789.77	0.1	98.5	△20.3
2 月末	31,754	0.7	810.54	2.7	96.6	△25.5
3 月末	32,104	1.8	802.91	1.7	96.6	△15.7
4 月末	32,503	3.0	815.76	3.4	96.8	△18.2
5 月末	32,529	3.1	819.42	3.8	97.0	△16.4
6 月末	32,224	2.2	806.98	2.3	96.9	△14.9
7 月末	31,921	1.2	803.52	1.8	97.3	△13.9
8 月末	31,641	0.3	794.17	0.6	97.1	△14.1
9 月末	31,339	△0.6	784.77	△0.6	96.8	△13.4
10月末	32,583	3.3	814.07	3.2	96.6	△9.3
11月末	31,145	△1.3	774.16	△1.9	96.7	△12.4
12月末	32,300	2.4	807.57	2.3	96.7	△11.1
(期 末) 2022年 1 月20日	31,365	△0.6	781.60	△1.0	95.9	△14.9

(注1) 騰落率は期首比です。

(注2) 債券先物比率は、買建比率－売建比率です。



## ■当期の運用経過 (2021年1月21日から2022年1月20日まで)



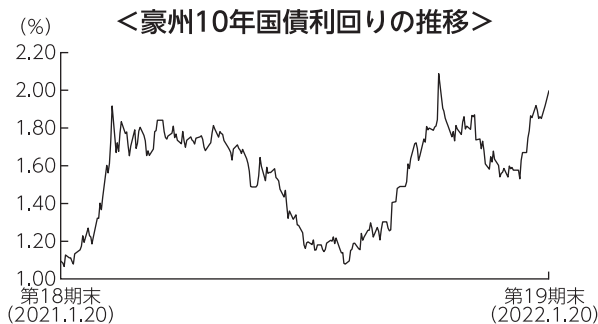
### 基準価額の推移

当ファンドの基準価額は、前期末比で0.6%下落しました。

### 基準価額の主な変動要因

オーストラリアの公社債に投資を行った結果、保有する債券の価格が下落(利回りは上昇)したことなどから基準価額は下落しました。

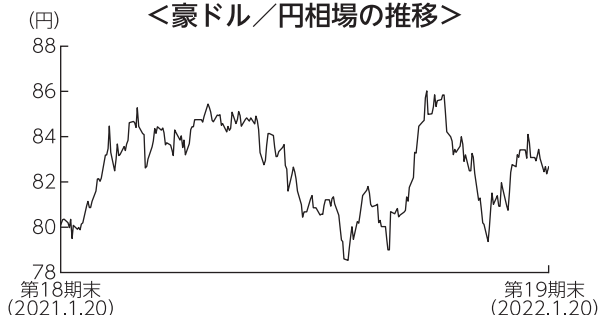
### 投資環境



豪州の10年国債利回りは上昇(価格は下落)しました。期の初めは、バイデン米政権による大規模な追加経済対策や、新型コロナウイルスのワクチン接種開始に対する期待感などを背景とした米国金利の上昇の動きにつれて上昇しました。その後は、8月下旬にかけ低下しましたが、期の後半には、国内で行動制限措置が緩和されたことや、インフレ上昇等を背景にRBA(豪州準備銀行)の金融引き締め観測が高まったことなどから上昇し、期を通じては上昇しました。

(注) 値は前営業日のものを用いております。

### <豪ドル／円相場の推移>



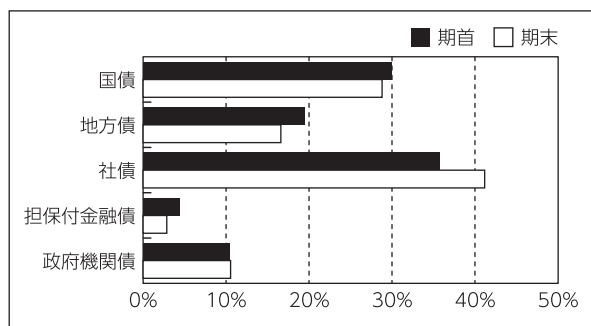
豪ドル（対円）は上昇しました。期の初めは、新型コロナウイルスのワクチン接種開始に対する期待感などを背景としたリスク選好姿勢の高まりなどから上昇しました。その後は、8月下旬にかけ下落する場面もありましたが、国内で行動制限措置が緩和されたことや、インフレ上昇等を背景にRBAの金融引き締め観測が高まったこと、同国雇用統計の改善が好感されたことなどから上昇し、期を通じては上昇しました。

### ポートフォリオについて

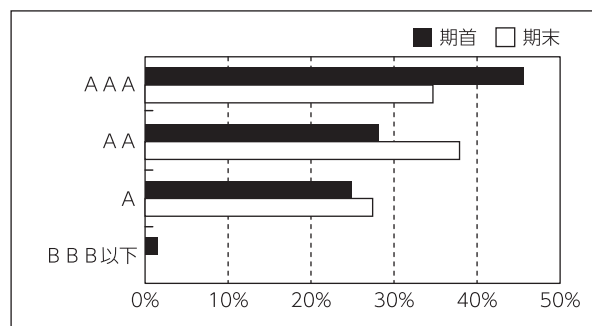
主に豪ドル建ての普通社債、国債、地方債などに投資を行い、組入比率については高位を維持しました。種別では、普通社債の組入比率を引き上げた一方で、地方債の組入比率を引き下げました。格付別では、AAA格の組入比率を引き上げた一方、AA格の組入比率を引き下げました。期末時点の修正デュレーションについては、ベンチマーク比やや短めとしました。上記の通り運用を行った結果、保有する債券の価格が下落（利回りは上昇）したことなどから基準価額は下落しました。

期首：2021年1月20日 期末：2022年1月20日

#### <種別保有比率>



#### <格付別保有比率>



(注) 保有比率については債券部分を100%換算したものをを用いております。  
格付けはS & P、Moody'sのうち、高い方の格付けを採用しています。(表記方法はS & Pに準拠)

## ベンチマークとの差異について

ベンチマークであるブルームバーグオーストラリア債券（総合）インデックス（為替ノーヘッジ・円換算ベース）は、1.0%下落しました。当ファンドは、ベンチマークを0.4%上回りました。金利の上昇局面で修正デュレーションをベンチマーク比短めとしたことなどがプラスに寄与しました。

## 今後の運用方針

足元では、行動制限緩和を受けた経済指標の改善が見られる一方で、オミクロン株の新規感染者数が急増しており、短期的には値動きの荒い相場展開になる可能性があります。しかし、資源価格の回復などは豪ドルの支援材料になるとみられます。

主として、オーストラリアの信用力の高い公社債に投資を行い、安定した収益の確保と信託財産の中長期的な成長を目指します。債券の種別配分については、利回り水準が魅力的な社債の組入れを中心として、割安な銘柄を発掘していく方針です。

## ■ 1万口当たりの費用明細

項目	当期		項目の概要
	金額	比率	
(a) 売買委託手数料 (先物・オプション)	2円 ( 2 )	0.007% (0.007)	(a) 売買委託手数料＝期中の売買委託手数料÷期中の平均受益権口数 売買委託手数料は、組入有価証券等の売買の際に発生する手数料
(b) その他費用 (保管費用) (その他)	10 (10) ( 0 )	0.032 (0.031) (0.001)	(b) その他費用＝期中のその他費用÷期中の平均受益権口数 保管費用は、外国での資産の保管等に要する費用 その他は、信託事務の処理に要する諸費用等
合計	13	0.039	
期中の平均基準価額は31,960円です。			

(注1) 金額欄は項目ごとに円未満は四捨五入してあります。

(注2) 比率欄は「1万口当たりのそれぞれの費用金額」を期中の平均基準価額で除して100を乗じたものです。

## ■ 売買及び取引の状況 (2021年1月21日から2022年1月20日まで)

### (1) 公社債

			買 付 額	売 付 額
			千オーストラリア・ドル	千オーストラリア・ドル
外 国	オーストラリア	国 債 証 券	175,895	262,329 (-)
		地 方 債 証 券	102,241	182,911 (-)
		特 殊 債 券	17,206	78,732 (-)
		社 債 証 券	82,598	103,366 (31,801)

(注1) 金額は受渡代金です (経過利子分は含まれておりません)。

(注2) ( ) 内は償還による減少分で、上段の数字には含まれておりません。

(注3) 社債券には新株予約権付社債 (転換社債) は含まれておりません。

### (2) 先物取引の種類別取引状況

種 類 別	買 建		売 建		
	新規買付額	決 済 額	新規売付額	決 済 額	
		百万円	百万円	百万円	百万円
外国	債券先物取引	-	-	124,062	133,925

(注) 金額は受渡代金です。

## ■利害関係人との取引状況等（2021年1月21日から2022年1月20日まで）

期中の利害関係人との取引等はありません。

(注) 利害関係人とは、投資信託及び投資法人に関する法律第11条第1項に規定される利害関係人です。

## ■組入資産の明細

### (1) 公社債

#### (A) 債券種類別開示

##### 外国（外貨建）公社債

区 分	当 期 末							
	額面金額	評 価 額		組入比率	うちBB格以下 組 入 比 率	残存期間別組入比率		
		外貨建金額	邦貨換算金額			5年以上	2年以上	2年未満
オーストラリア	千オーストラリア・ドル 1,017,639	千オーストラリア・ドル 1,053,244	千円 87,082,223	% 95.9	% -	% 56.1	% 27.9	% 11.9
合 計	-	-	千円 87,082,223	95.9	-	56.1	27.9	11.9

(注1) 邦貨換算金額は、期末の時価をわが国の対顧客電信売買相場の仲値により邦貨換算したものです。

(注2) 組入比率は、期末の純資産総額に対する評価額の比率であり、小数点第2位を四捨五入しています。

### (B) 個別銘柄開示

#### 外国（外貨建）公社債銘柄別

銘 柄	当 期 末						
	種 類	利率	額面金額	評 価 額		償 還 年 月 日	
				外貨建金額	邦貨換算金額		
(オーストラリア)		%	千オーストラリア・ドル	千オーストラリア・ドル	千円		
AUSTRALIAN 3.0 03/21/47	国債証券	3.0000	22,012	23,666	1,956,715	2047/03/21	
AUSTRALIAN 3.25 04/21/29	国債証券	3.2500	12,890	14,127	1,168,056	2029/04/21	
AUSTRALIAN 4.5 04/21/33	国債証券	4.5000	120,730	150,863	12,473,383	2033/04/21	
AUSTRALIAN 3.75 04/21/37	国債証券	3.7500	15,779	18,781	1,552,845	2037/04/21	
AUSTRALIAN 2.25 05/21/28	国債証券	2.2500	5,430	5,588	462,039	2028/05/21	
AUSTRALIAN 2.5 05/21/30	国債証券	2.5000	9,892	10,341	855,005	2030/05/21	
AUSTRALIAN 2.75 05/21/41	国債証券	2.7500	12,925	13,422	1,109,759	2041/05/21	
AUSTRALIAN 1.25 05/21/32	国債証券	1.2500	17,740	16,509	1,364,998	2032/05/21	
AUSTRALIAN 3.25 06/21/39	国債証券	3.2500	18,650	20,911	1,728,980	2039/06/21	
AUSTRALIAN 1.5 06/21/31	国債証券	1.5000	5,528	5,309	438,961	2031/06/21	
AUSTRALIAN 2.75 11/21/28	国債証券	2.7500	6,405	6,793	561,684	2028/11/21	
AUSTRALIAN 2.75 11/21/29	国債証券	2.7500	14,060	14,947	1,235,833	2029/11/21	
AUSTRALIAN 1.0 11/21/31	国債証券	1.0000	2,370	2,164	178,921	2031/11/21	
TASMANIAN PUBLIC FINANCE 2.5 01/21/33	地方債証券	2.5000	1,460	1,452	120,125	2033/01/21	
QUEENSLAND TREASURY CORP 4.2 02/20/47	地方債証券	4.2000	1,220	1,500	124,101	2047/02/20	
NEW S WALES TREASURY CRP 2.0 03/08/33	地方債証券	2.0000	10,140	9,709	802,767	2033/03/08	
NEW S WALES TREASURY CRP 1.75 03/20/34	地方債証券	1.7500	2,300	2,110	174,473	2034/03/20	
QUEENSLAND TREASURY CORP 1.5 03/02/32	地方債証券	1.5000	13,090	12,050	996,348	2032/03/02	
QUEENSLAND TREASURY CORP 1.25 03/10/31	地方債証券	1.2500	5,200	4,765	394,046	2031/03/10	
NORTHERN TERRITORY TREAS 3.75 04/21/33	地方債証券	3.7500	6,800	7,437	614,969	2033/04/21	
QUEENSLAND TREASURY CORP 2.25 04/16/40	地方債証券	2.2500	7,500	6,844	565,886	2040/04/16	
SOUTH AUST GOVT FIN AUTH 1.75 05/24/34	地方債証券	1.7500	8,940	8,106	670,269	2034/05/24	
SOUTH AUST GOVT FIN AUTH 2.0 05/23/36	地方債証券	2.0000	8,390	7,563	625,357	2036/05/23	

銘柄	当 期 末					
	種類	利率	額面金額	評 価 額		償 還 年 月 日
				外貨建金額	邦貨換算金額	
(オーストラリア)		%	千オーストラリア・ドル	千オーストラリア・ドル	千円	
AUST CAPITAL TERRITORY 2.25 05/22/29	地方債証券	2.2500	3,960	3,982	329,308	2029/05/22
SOUTH AUST GOVT FIN AUTH 3.0 05/24/28	地方債証券	3.0000	2,220	2,350	194,312	2028/05/24
AUST CAPITAL TERRITORY 1.75 05/17/30	地方債証券	1.7500	810	779	64,456	2030/05/17
WESTERN AUST TREAS CORP 2.75 07/24/29	地方債証券	2.7500	7,000	7,309	604,354	2029/07/24
QUEENSLAND 3.5 08/21/30	地方債証券	3.5000	12,480	13,729	1,135,138	2030/08/21
SOUTH AUST GOVT FIN AUTH 3.0 09/20/27	地方債証券	3.0000	8,500	8,987	743,061	2027/09/20
TREASURY CORP VICTORIA 2.25 09/15/33	地方債証券	2.2500	4,410	4,294	355,091	2033/09/15
TREASURY CORP VICTORIA 2.0 09/17/35	地方債証券	2.0000	10,470	9,618	795,246	2035/09/17
TREASURY CORP VICTORIA 1.5 09/10/31	地方債証券	1.5000	26,050	24,144	1,996,271	2031/09/10
AUST CAPITAL TERRITORY 1.75 10/23/31	地方債証券	1.7500	4,670	4,417	365,244	2031/10/23
WESTERN AUST TREAS CORP 1.75 10/22/31	地方債証券	1.7500	8,510	8,103	669,970	2031/10/22
WESTERN AUST TREAS CORP 3.0 10/21/27	地方債証券	3.0000	9,960	10,539	871,420	2027/10/21
TREASURY CORP VICTORIA 2.25 11/20/34	地方債証券	2.2500	5,940	5,708	471,941	2034/11/20
TREASURY CORP VICTORIA 1.25 11/19/27	地方債証券	1.2500	2,510	2,411	199,361	2027/11/19
TREASURY CORP VICTORIA 4.25 12/20/32	地方債証券	4.2500	6,000	7,058	583,613	2032/12/20
EIB 1.8 01/19/27	特殊債券	1.8000	4,680	4,632	383,053	2027/01/19
AIRSERVICES AUSTRALIA 2.2 05/15/30	特殊債券	2.2000	2,800	2,740	226,554	2030/05/15
QUEENSLAND TREASURY CORP 1.75 07/20/34	特殊債券	1.7500	5,910	5,370	444,026	2034/07/20
OPTUS FINANCE PTY LTD 2.5 07/01/30	特殊債券	2.5000	3,800	3,657	302,429	2030/07/01
OPTUS FINANCE PTY LTD 1.6 07/01/25	特殊債券	1.6000	1,100	1,079	89,229	2025/07/01
QUEENSLAND TREASURY CORP 1.75 08/21/31	特殊債券	1.7500	24,908	23,681	1,957,995	2031/08/21
QUEENSLAND TREASURY CORP 1.5 08/20/32	特殊債券	1.5000	4,130	3,785	312,958	2032/08/20
ING BANK (AUSTRALIA) LTD 3.0 09/07/23	特殊債券	3.0000	16,700	17,189	1,421,219	2023/09/07
SUNCORP-METWAY LTD 3.0 09/13/23	特殊債券	3.0000	12,700	13,084	1,081,791	2023/09/13
DEUTSCHE BAHN FIN GMBH 3.5 09/27/24	特殊債券	3.5000	24,400	25,487	2,107,301	2024/09/27
SGSP AUSTRALIA ASSETS 1.843 09/15/28	特殊債券	1.8430	6,900	6,457	533,872	2028/09/15
KOREA EXPRESSWAY CORP 0.928 09/02/23	特殊債券	0.9280	28,000	27,780	2,296,870	2023/09/02
OPTUS FINANCE PTY LTD 2.6 11/24/28	特殊債券	2.6000	6,400	6,308	521,588	2028/11/24
RABOBANK NEDERLAND/AU 3.25 01/25/23	社債	3.2500	13,700	14,036	1,160,541	2023/01/25
GPT WHL OFFICE FD NO1 2.525 01/12/26	社債	2.5250	12,370	12,466	1,030,752	2026/01/12
AUST & NZ BANKING GROUP 1.65 01/16/25	社債	1.6500	12,900	12,799	1,058,252	2025/01/16
CBA 2.4 01/14/27	社債	2.4000	16,500	16,407	1,356,566	2027/01/14
SUNCORP-METWAY LTD 2.5 01/25/27	社債	2.5000	10,400	10,350	855,738	2027/01/25
WESTPAC BANKING CORP 2.4 01/25/27	社債	2.4000	9,000	8,952	740,155	2027/01/25
DEXUS FINANCE PTY LTD 3.0 02/03/32	社債	3.0000	5,400	5,238	433,157	2032/02/03
MACQUARIE BANK LTD 1.7 02/12/25	社債	1.7000	5,500	5,431	449,090	2025/02/12
SUMITOMO MITSUI FINL GRP 3.604 03/07/23	社債	3.6040	10,300	10,543	871,701	2023/03/07
WSO FINANCE PTY LTD 4.5 03/31/27	社債	4.5000	9,200	10,006	827,330	2027/03/31
SVENSKA HANDELSBANKEN AB 1.2 03/04/26	社債	1.2000	14,000	13,393	1,107,384	2026/03/04
EDITH COWAN UNIVERSITY 3.0 04/11/29	社債	3.0000	8,500	8,581	709,533	2029/04/11
BPCE SA 1.5 04/20/26	社債	1.5000	9,800	9,445	780,993	2026/04/20
MACQUARIE UNIVERSITY 2.25 05/22/30	社債	2.2500	4,000	3,826	316,359	2030/05/22
AUSTRALIAN PRIME PROPERTY 3.75 05/22/24	社債	3.7500	15,900	16,074	1,329,075	2024/05/22
RABOBANK NEDERLAND AU 4.25 05/12/26	社債	4.2500	18,000	19,392	1,603,371	2026/05/12
WSO FINANCE PTY LTD 2.7 06/28/30	社債	2.7000	2,400	2,300	190,243	2030/06/28
BPCE SA 2.0 06/05/25	社債	2.0000	14,000	13,938	1,152,451	2025/06/05
SPARK FINANCE LTD 1.9 06/05/26	社債	1.9000	2,000	1,960	162,132	2026/06/05
SUMITOMO MITSUI SYD 1.5 06/05/25	社債	1.5000	25,000	24,477	2,023,766	2025/06/05
BANK OF MONTREAL 2.1 07/17/24	社債	2.1000	9,750	9,794	809,846	2024/07/17
TORONTO-DOMINION BANK 2.05 07/10/24	社債	2.0500	16,500	16,594	1,371,996	2024/07/10
UBS AG AUSTRALIA 1.2 07/30/25	社債	1.2000	21,000	20,313	1,679,497	2025/07/30

銘柄	当 期 末						
	種類	利率	額面金額	評 価 額		償 還 年 月 日	
				外貨建金額	邦貨換算金額		
(オーストラリア)		%	千オーストラリア・ドル	千オーストラリア・ドル	千円		
BANCO SANTANDER SA 1.65 07/15/26	社 債 券	1.6500	12,500	12,022	994,007	2026/07/15	
AUSNET SERVICES HOLDINGS 4.2 08/21/28	社 債 券	4.2000	4,200	4,531	374,689	2028/08/21	
PLACES FOR PEOPLE TREAS 4.0 08/22/22	社 債 券	4.0000	6,300	6,407	529,763	2022/08/22	
ETSA UTILITIES FINANCE 3.5 08/29/24	社 債 券	3.5000	5,400	5,624	464,992	2024/08/29	
AUSTRALIAN CATHOLIC UNI 3.7 08/03/27	社 債 券	3.7000	8,000	8,270	683,776	2027/08/03	
VICTORIA POWER NETWORKS 4.0 08/18/27	社 債 券	4.0000	4,500	4,799	396,799	2027/08/18	
DWPF FINANCE PTY LTD 1.9 08/04/28	社 債 券	1.9000	4,400	4,117	340,399	2028/08/04	
ING BANK (AUSTRALIA) LTD 1.1 08/19/26	社 債 券	1.1000	3,500	3,334	275,707	2026/08/19	
PACCAR FINANCIAL PTY LTD 3.0 09/13/22	社 債 券	3.0000	6,600	6,690	553,146	2022/09/13	
MACQUARIE UNIVERSITY 3.5 09/07/28	社 債 券	3.5000	2,500	2,625	217,112	2028/09/07	
BANK OF MONTREAL 3.2 09/07/23	社 債 券	3.2000	12,800	13,205	1,091,799	2023/09/07	
GPT RE LTD 3.673 09/19/24	社 債 券	3.6725	5,700	5,945	491,551	2024/09/19	
CHARTER HALL EXCH FIN 2.317 09/25/30	社 債 券	2.3170	3,100	2,874	237,661	2030/09/25	
BPCE SA 1.8 09/11/24	社 債 券	1.8000	12,000	11,964	989,232	2024/09/11	
MIRVAC GROUP FINANCE LTD 2.6 09/18/29	社 債 券	2.6000	2,700	2,620	216,639	2029/09/18	
UNITED ENERGY DISTRIBUTI 3.85 10/23/24	社 債 券	3.8500	12,250	12,919	1,068,201	2024/10/23	
JOHN DEERE FINANCIAL LTD 1.75 10/04/24	社 債 券	1.7500	8,000	7,992	660,826	2024/10/04	
MITSUBISHI UFJ FIN GRP 2.078 10/01/24	社 債 券	2.0777	10,000	10,021	828,573	2024/10/01	
GENERAL PROPERTY TRUST 3.591 11/07/23	社 債 券	3.5910	20,500	21,201	1,752,940	2023/11/07	
UNIVERSITY OF WOLLONGONG 1.746 12/15/28	社 債 券	1.7460	4,300	4,054	335,217	2028/12/15	
NBN CO LTD 1.0 12/03/25	社 債 券	1.0000	13,900	13,199	1,091,334	2025/12/03	
WESTERN SYDNEY UNI 1.606 12/08/27	社 債 券	1.6060	3,000	2,838	234,694	2027/12/08	
合 計	-	-	1,017,639	1,053,244	87,082,223	-	

(2) 先物取引の銘柄別期末残高

銘柄別		当 期 末	
		買 建 額	売 建 額
外国	AUST 10Y BOND FUT	百万円	百万円
	AUST 3YR BOND FUT	-	5,435
		-	8,054

(注) 外貨建の評価額は、期末の時価を期末の仲値により、邦貨換算したものです。

## ■投資信託財産の構成

2022年1月20日現在

項 目	当 期 末	
	評 価 額	比 率
	千円	%
公 社 債	87,082,223	94.3
コ ー ル ・ ロ ー ン 等 、 そ の 他	5,304,400	5.7
投 資 信 託 財 産 総 額	92,386,624	100.0

(注1) 評価額の単位未満は切捨ててあります。％は、小数点第2位を四捨五入しています。

(注2) 期末の外貨建資産の投資信託財産総額に対する比率は、90,708,947千円、98.2%です。

(注3) 外貨建資産は、期末の時価をわが国の対顧客電信売買相場の仲値により邦貨換算したものです。なお、2022年1月20日における邦貨換算レートは、1オーストラリア・ドル=82.68円です。

## ■資産、負債、元本および基準価額の状況

(2022年1月20日)現在

項 目	当 期 末
(A) 資 産	92,386,624,232円
コ ー ル ・ ロ ー ン 等	652,985,558
公 社 債(評価額)	87,082,223,891
未 収 入 金	1,888,911,039
未 収 利 息	577,569,585
前 払 費 用	8,212,113
差 入 委 託 証 拠 金	2,176,722,046
(B) 負 債	1,597,759,582
未 払 金	1,597,759,582
(C) 純 資 産 総 額(A - B)	90,788,864,650
元 本	28,945,903,207
次 期 繰 越 損 益 金	61,842,961,443
(D) 受 益 権 総 口 数	28,945,903,207口
1万口当たり基準価額(C/D)	31,365円

(注1) 期首元本額 37,148,816,146円  
追加設定元本額 22,153,243円  
一部解約元本額 8,225,066,182円

(注2) 期末における元本の内訳  
みずほ豪ドル債券ファンド 16,407,343,211円  
MHAM豪ドル債券ファンド(毎月決算型) 11,161,784,213円  
MHAM豪ドル債券ファンド(年1回決算型) 48,084,962円  
みずほ豪ドル債券ファンド(年1回決算型) 1,224,221,814円  
MHAM豪ドル債券ファンド(適格機関投資家専用) 104,469,007円  
期末元本合計 28,945,903,207円

## ■損益の状況

当期 自2021年1月21日 至2022年1月20日

項 目	当 期
(A) 配 当 等 収 益	2,680,366,662円
受 取 利 息	2,680,379,277
支 払 利 息	△12,615
(B) 有 価 証 券 売 買 損 益	△3,222,292,112
売 買 益	3,906,618,716
売 買 損	△7,128,910,828
(C) 先 物 取 引 等 取 引 損 益	452,855,143
取 引 益	1,191,141,117
取 引 損	△738,285,974
(D) 信 託 報 酬 等	△34,211,837
(E) 当 期 損 益 金(A + B + C + D)	△123,282,144
(F) 前 期 繰 越 損 益 金	80,028,330,648
(G) 解 約 差 損 益 金	△18,110,933,818
(H) 追 加 信 託 差 損 益 金	48,846,757
(I) 合 計(E + F + G + H)	61,842,961,443
次 期 繰 越 損 益 金(I)	61,842,961,443

(注1) (B)有価証券売買損益および(C)先物取引等取引損益は期末の評価換えによるものを含みます。

(注2) (G)解約差損益金とあるのは、中途解約の際、元本から解約価額を差し引いた差額分をいいます。

(注3) (H)追加信託差損益金とあるのは、信託の追加設定の際、追加設定をした価額から元本を差し引いた差額分をいいます。



## 《お知らせ》

■円の余資運用以外の運用の指図に関する権限の委託先であるAMPキャピタル・インベスターズ・リミテッドの所在地に変更が生じたため約款に所要の変更を行いました。

(2021年5月7日)