

運用報告書 (全体版)

第8期<決算日2022年10月24日>

みずほ日経平均ファンド<DC年金>

当ファンドの仕組みは次の通りです。

| | | |
|--------|--|--|
| 商品分類 | 追加型投信/国内/株式/インデックス型 | |
| 信託期間 | 2015年6月5日から無期限です。 | |
| 運用方針 | 主として「MHAM株式インデックス225マザーファンド」を通じて、わが国の株式で積極的な運用を行い、日経平均株価(日経225)をベンチマークとして、日経平均株価の動きに連動する投資成果を目指します。 | |
| 主要投資対象 | みずほ日経平均ファンド<DC年金> | MHAM株式インデックス225マザーファンドを主要投資対象とします。 |
| | MHAM株式インデックス225マザーファンド | わが国の金融商品取引所に上場されている株式のうち総合的な市場動向を反映する日経平均株価(225種・東証)に採用された銘柄を主要投資対象とします。 |
| 運用方法 | 日経平均株価に採用されている銘柄の中から200~225銘柄に、原則として同指数における個別銘柄の比率と同程度となるように投資を行います。株式の組入比率は、高位を保ちます。 | |
| 組入制限 | みずほ日経平均ファンド<DC年金> | 株式への実質投資割合には、制限を設けません。外貨建資産への投資は行いません。 |
| | MHAM株式インデックス225マザーファンド | 株式への投資には、制限を設けません。外貨建資産への投資は行いません。 |
| 分配方針 | 毎期、原則として経費控除後の繰越分を含めた配当等収益および売買益(評価益を含みます。)等の全額を分配対象額の範囲とし、分配金額は、委託会社が基準価額の水準や市況動向等を勘案して決定します。ただし、分配対象額が少額の場合には分配を行わないことがあります。 | |

受益者の皆さまへ

毎々格別のお引立てに預かり厚くお礼申し上げます。

さて、「みずほ日経平均ファンド<DC年金>」は、2022年10月24日に第8期の決算を行いました。ここに、運用経過等をご報告申し上げます。

今後とも一層のご愛顧を賜りますようお願い申し上げます。

<運用報告書に関するお問い合わせ先>

コールセンター：0120-104-694

受付時間：営業日の午前9時から午後5時まで

お客さまのお取引内容につきましては、購入された

販売会社にお問い合わせください。

アセットマネジメントOne 株式会社

東京都千代田区丸の内1-8-2

<http://www.am-one.co.jp/>

みずほ日経平均ファンド<DC年金>

■最近5期の運用実績

| 決算期 | 基準価額 | | | 日経平均株価 | | 株式組入比率 | 株式先物比率 | 純資産額 |
|------------------|--------|------------|-----------|-----------|-----------|--------|--------|-------|
| | (分配落) | 税込み 分配金 | 期中 騰落率 | (ベンチマーク) | 期中 騰落率 | | | |
| | 円 | 円 | % | 円 | % | % | % | 百万円 |
| 4期 (2018年10月24日) | 11,384 | 0 | 3.0 | 22,091.18 | 1.3 | 97.3 | 2.6 | 408 |
| 5期 (2019年10月24日) | 11,957 | 0 | 5.0 | 22,750.60 | 3.0 | 97.3 | 2.6 | 522 |
| 6期 (2020年10月26日) | 12,556 | 0 | 5.0 | 23,494.34 | 3.3 | 97.1 | 2.8 | 683 |
| 7期 (2021年10月25日) | 15,495 | 0 | 23.4 | 28,600.41 | 21.7 | 97.6 | 2.3 | 987 |
| 8期 (2022年10月24日) | 14,892 | 0 | △3.9 | 26,974.90 | △5.7 | 98.0 | 1.9 | 1,081 |

(注1) 当ファンドはマザーファンドを組入れますので、「株式組入比率」、「株式先物比率」は実質比率を記載しております。

(注2) 株式先物比率は、買建比率－売建比率です。

(注3) 「日経平均株価」は、株式会社日本経済新聞社によって独自に開発された手法によって、算出される著作物であり、株式会社日本経済新聞社は、「日経平均株価」自体および「日経平均株価」を算定する手法に対して、著作権その他一切の知的財産権を有しています。当ファンドは、投資信託委託会社等の責任のもとで運用されるものであり、株式会社日本経済新聞社は、その運用および当ファンドの取引に関して、一切責任を負いません（以下同じ）。

(注4) △（白三角）はマイナスを意味しています（以下同じ）。

■当期中の基準価額と市況の推移

| 年月日 | 基準価額 | | 日経平均株価 | | 株式組入比率 | 株式先物比率 |
|-------------|--------|------|-----------|------|--------|--------|
| | | 騰落率 | (ベンチマーク) | 騰落率 | | |
| (期首) | 円 | % | 円 | % | % | % |
| 2021年10月25日 | 15,495 | — | 28,600.41 | — | 97.6 | 2.3 |
| 10月末 | 15,652 | 1.0 | 28,892.69 | 1.0 | 97.9 | 2.1 |
| 11月末 | 15,070 | △2.7 | 27,821.76 | △2.7 | 97.6 | 2.3 |
| 12月末 | 15,616 | 0.8 | 28,791.71 | 0.7 | 97.7 | 2.2 |
| 2022年1月末 | 14,642 | △5.5 | 27,001.98 | △5.6 | 98.0 | 2.0 |
| 2月末 | 14,390 | △7.1 | 26,526.82 | △7.3 | 98.1 | 1.9 |
| 3月末 | 15,216 | △1.8 | 27,821.43 | △2.7 | 97.3 | 2.7 |
| 4月末 | 14,683 | △5.2 | 26,847.90 | △6.1 | 97.7 | 2.2 |
| 5月末 | 14,925 | △3.7 | 27,279.80 | △4.6 | 97.2 | 2.7 |
| 6月末 | 14,455 | △6.7 | 26,393.04 | △7.7 | 98.3 | 1.6 |
| 7月末 | 15,223 | △1.8 | 27,801.64 | △2.8 | 97.7 | 2.2 |
| 8月末 | 15,386 | △0.7 | 28,091.53 | △1.8 | 98.3 | 1.6 |
| 9月末 | 14,323 | △7.6 | 25,937.21 | △9.3 | 97.9 | 2.1 |
| (期末) | | | | | | |
| 2022年10月24日 | 14,892 | △3.9 | 26,974.90 | △5.7 | 98.0 | 1.9 |

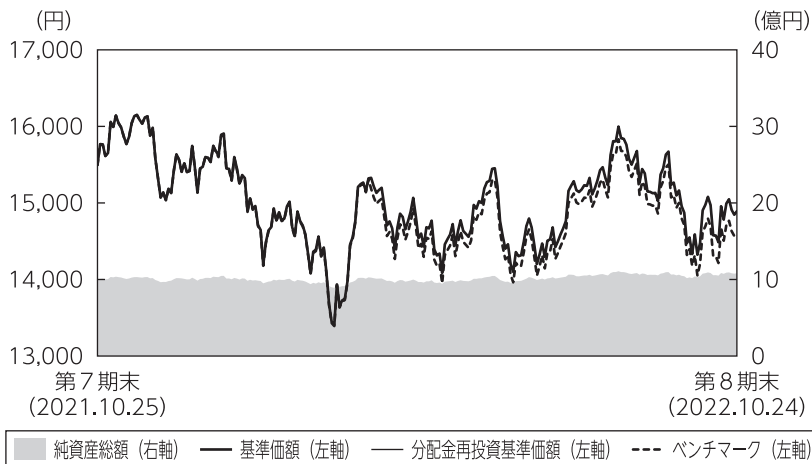
(注1) 騰落率は期首比です。

(注2) 当ファンドはマザーファンドを組入れますので、「株式組入比率」、「株式先物比率」は実質比率を記載しております。

(注3) 株式先物比率は、買建比率－売建比率です。

■当期の運用経過 (2021年10月26日から2022年10月24日まで)

基準価額等の推移



第8期首： 15,495円
第8期末： 14,892円
(既払分配金0円)
騰落率： △3.9%
(分配金再投資ベース)

- (注1) 分配金再投資基準価額は、税引前の分配金を再投資したものとみなして計算したもので、ファンド運用の実質的なパフォーマンスを示すものです。
- (注2) 分配金を再投資するかどうかについてはお客さまがご利用のコースにより異なります。また、ファンドの購入価額により課税条件も異なります。従って、お客さまの損益の状況を示すものではありません。
- (注3) 分配金再投資基準価額およびベンチマークは、期首の基準価額に合わせて指数化しています。

基準価額の主な変動要因

MHAM株式インデックス225マザーファンド受益証券への投資を通じて、国内株式への投資を行った結果、市況が下落したことなどから、基準価額は下落しました。

投資環境

国内株式市場は、期初から2022年3月中旬にかけ、新型コロナウイルス新規感染者数の拡大、世界的な金融引き締めへの警戒感やロシアのウクライナ侵攻などをを受けて下落基調で推移しました。その後、円安ドル高の進行により上昇に転じる場面もありましたが、高インフレを背景とした世界的な金融引き締めの動きが重しとなり、一進一退の展開となりました。期末にかけては、金利上昇による世界的な景気後退懸念などを背景に米欧株価が調整色を強めたことから下落しました。

ポートフォリオについて

●当ファンド

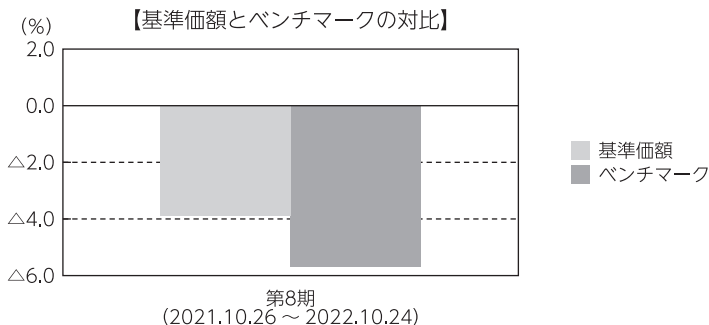
当期の運用につきましては、当ファンドの運用方針に従い、MHAM株式インデックス225マザーファンド受益証券の組入比率を高位に維持しました。

●MHAM株式インデックス225マザーファンド

日経平均株価に連動する投資成果を目標に運用を行いました。日経平均株価に採用されている個別銘柄の比率と同程度となるように投資を行いました。また、現物株式と株価指数先物を合わせた実質的な株式の組入比率を高位に維持することにより、日経平均株価との連動性維持に努めました。なお、日経平均株価採用銘柄の入替等にも適宜対応しました。

ベンチマークとの差異について

ベンチマークは前期末比で5.7%下落しました。当ファンドはベンチマークを1.8%上回りました。この差異は、主に、保有株式の配当金のプラス要因と信託報酬などのマイナス要因との差によるものです。



(注) 基準価額の騰落率は分配金(税引前)込みです。

分配金

当期の収益分配金は、基準価額の水準や市況動向等を勘案した結果、分配を見送らせていただきました。なお、収益分配に充てなかった収益については、運用の基本方針に基づいて運用を行います。

■分配原資の内訳（1万口当たり）

| 項目 | 当期 |
|------------|-----------------------------|
| | 2021年10月26日 ～2022年10月24日 |
| 当期分配金（税引前） | －円 |
| 対基準価額比率 | －％ |
| 当期の収益 | －円 |
| 当期の収益以外 | －円 |
| 翌期繰越分配対象額 | 5,798円 |

(注1) 「当期の収益」および「当期の収益以外」は、小数点以下切捨てで算出しているためこれらを合計した額と「当期分配金（税引前）」の額が一致しない場合があります。

(注2) 当期分配金の「対基準価額比率」は「当期分配金（税引前）」の期末基準価額（分配金込み）に対する比率で、ファンドの収益率とは異なります。また、小数点第3位を四捨五入しています。

(注3) 「当期の収益」は「経費控除後の配当等収益」および「経費控除後・繰越欠損補填後の売買益（含、評価益）」から分配に充当した金額です。また、「当期の収益以外」は「分配準備積立金」および「収益調整金」から分配に充当した金額です。

今後の運用方針

●当ファンド

今後の運用につきましても、MHAM株式インデックス225マザーファンド受益証券の組入比率を高位に維持します。

●MHAM株式インデックス225マザーファンド

今後の運用につきましても、財務リスク等を考慮しつつ、日経平均株価に採用されている個別銘柄の比率と同程度となるように投資を行い、また、現物株式と株価指数先物を合わせた実質的な株式の組入比率を高位に維持することにより、日経平均株価に連動する投資成果を目指します。

■ 1 万口当たりの費用明細

| 項目 | 第 8 期 | | 項目の概要 |
|-------------|-------------------------------|---------|--|
| | (2021年10月26日 ～2022年10月24日) | | |
| | 金額 | 比率 | |
| (a) 信託報酬 | 41円 | 0.274% | (a) 信託報酬＝期中の平均基準価額×信託報酬率 期中の平均基準価額は15,010円です。 |
| (投信会社) | (18) | (0.121) | 投信会社分は、信託財産の運用、運用報告書等各種書類の作成、基準価額の算出等の対価 |
| (販売会社) | (18) | (0.121) | 販売会社分は、購入後の情報提供、交付運用報告書等各種書類の送付、口座内でのファンドの管理等の対価 |
| (受託会社) | (5) | (0.033) | 受託会社分は、運用財産の保管・管理、投信会社からの運用指図の実行等の対価 |
| (b) 売買委託手数料 | 0 | 0.001 | (b) 売買委託手数料＝期中の売買委託手数料÷期中の平均受益権口数 売買委託手数料は、組入有価証券等の売買の際に発生する手数料 |
| (株式) | (0) | (0.000) | |
| (先物・オプション) | (0) | (0.001) | |
| (c) その他費用 | 0 | 0.002 | (c) その他費用＝期中のその他費用÷期中の平均受益権口数 |
| (監査費用) | (0) | (0.002) | 監査費用は、監査法人等に支払うファンドの監査にかかる費用 |
| (その他) | (0) | (0.000) | その他は、信託事務の処理に要する諸費用等 |
| 合計 | 42 | 0.276 | |

(注1) 期中の費用（消費税等のかかるものは消費税等を含む）は追加・解約によって受益権口数に変動があるため、簡便法により算出した結果です。なお、売買委託手数料およびその他費用は、このファンドが組入れているマザーファンドが支払った金額のうち、このファンドに対応するものを含みます。

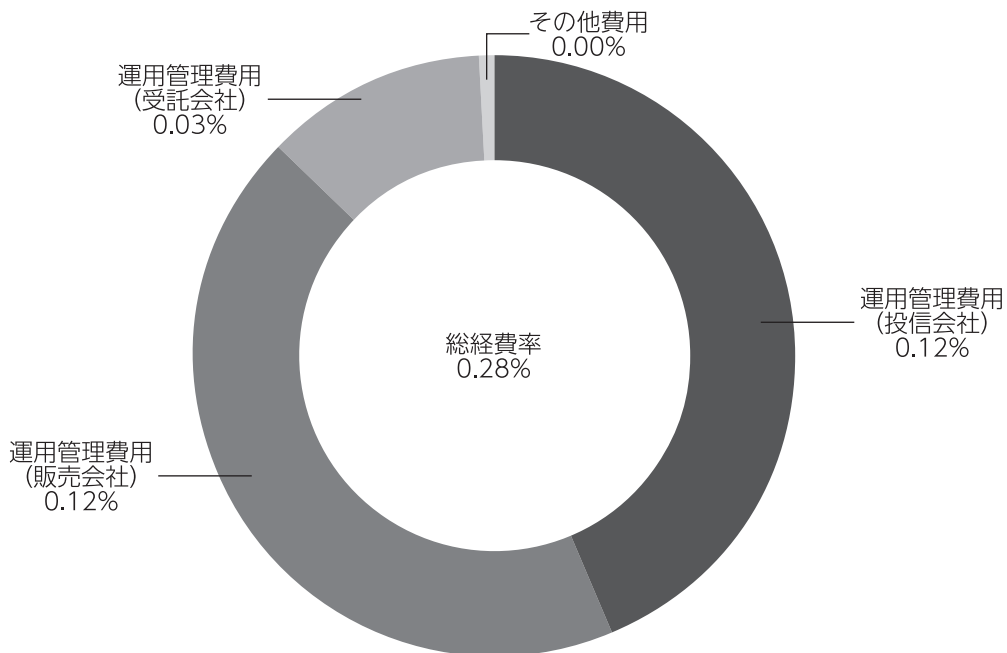
(注2) 金額欄は項目ごとに円未満は四捨五入してあります。

(注3) 比率欄は「1 万口当たりのそれぞれの費用金額」を期中の平均基準価額で除して100を乗じたものです。

(参考情報)

◆総経費率

当期中の運用・管理にかかった費用の総額を期中の平均受益権口数に期中の平均基準価額（1口当たり）を乗じた数で除した総経費率（年率）は0.28%です。



(注1) 1万口当たりの費用明細において用いた簡便法により算出したものです。

(注2) 各費用は、原則として、募集手数料、売買委託手数料および有価証券取引税を含みません。

(注3) 各比率は、年率換算した値です。

(注4) 上記の前提条件で算出したものです。このため、これらの値はあくまでも参考であり、実際に発生した費用の比率と異なります。

■親投資信託受益証券の設定、解約状況（2021年10月26日から2022年10月24日まで）

| | 設 定 | | 解 約 | |
|------------------------|--------------|---------------|--------------|---------------|
| | □ 数 | 金 額 | □ 数 | 金 額 |
| MHAM株式インデックス225マザーファンド | 千□ 76,135 | 千円 300,911 | 千□ 43,445 | 千円 173,035 |

■株式売買金額の平均組入株式時価総額に対する割合

| 項 目 | MHAM株式インデックス225マザーファンド |
|-------------------------------|------------------------|
| (a) 期 中 の 株 式 売 買 金 額 | 38,264,244千円 |
| (b) 期 中 の 平 均 組 入 株 式 時 価 総 額 | 158,857,111千円 |
| (c) 売 買 高 比 率 (a) / (b) | 0.24 |

(注) (b)は各月末の組入株式時価総額の平均です。

■利害関係人との取引状況等（2021年10月26日から2022年10月24日まで）

【みずほ日経平均ファンド<DC年金>における利害関係人との取引状況等】

期中の利害関係人との取引状況

| 決 算 期 | 当 | | | 期 | | |
|---------|-----------------|---------------------|---------------|-----------------|---------------------|---------------|
| | 買付額等 A | うち利害関係人 との取引状況 B | $\frac{B}{A}$ | 売付額等 C | うち利害関係人 との取引状況 D | $\frac{D}{C}$ |
| 金 銭 信 託 | 百万円 0.000137 | 百万円 0.000137 | % 100.0 | 百万円 0.000137 | 百万円 0.000137 | % 100.0 |

【MHAM株式インデックス225マザーファンドにおける利害関係人との取引状況等】

(1) 期中の利害関係人との取引状況

| 決 算 期 | 当 | | | 期 | | |
|---------|---------------|---------------------|---------------|---------------|---------------------|---------------|
| | 買付額等 A | うち利害関係人 との取引状況 B | $\frac{B}{A}$ | 売付額等 C | うち利害関係人 との取引状況 D | $\frac{D}{C}$ |
| 株 式 | 百万円 24,965 | 百万円 - | % - | 百万円 13,299 | 百万円 47 | % 0.4 |
| 金 銭 信 託 | 0.245211 | 0.245211 | 100.0 | 0.245211 | 0.245211 | 100.0 |

平均保有割合 0.6%

(注) 平均保有割合とは、マザーファンドの残存口数の合計に対する当該ベビーファンドのマザーファンド所有口数の割合。

(2) 利害関係人の発行する有価証券等

| 種 類 | 当 | | 期 |
|-----|----------|----------|-----------|
| | 買 付 額 | 売 付 額 | 当期末保有額 |
| 株 式 | 百万円 4 | 百万円 2 | 百万円 33 |

(3) 利害関係人である金融商品取引業者が主幹事となって発行される有価証券

| 種 類 | 当 期 |
|-----|----------|
| | 買 付 額 |
| 株 式 | 百万円 1 |

利害関係人とは、投資信託及び投資法人に関する法律第11条第1項に規定される利害関係人であり、当期における当ファンドにかかる利害関係人とは、みずほ証券、みずほフィナンシャルグループ、みずほ信託銀行です。

■組入資産の明細

親投資信託残高

| | 期首 (前期末) | 当 期 末 | |
|------------------------|---------------|---------------|-----------------|
| | □ 数 | □ 数 | 評 価 額 |
| MHAM株式インデックス225マザーファンド | 千□ 240,137 | 千□ 272,827 | 千円 1,081,024 |

■投資信託財産の構成

2022年10月24日現在

| 項 目 | 当 期 末 | |
|-------------------------|-----------------|-----------|
| | 評 価 額 | 比 率 |
| MHAM株式インデックス225マザーファンド | 千円 1,081,024 | % 99.8 |
| コ ー ル ・ ロ ー ン 等 、 そ の 他 | 2,505 | 0.2 |
| 投 資 信 託 財 産 総 額 | 1,083,530 | 100.0 |

(注) 評価額の単位未満は切捨ててあります。％は、小数点第2位を四捨五入しています。

■資産、負債、元本および基準価額の状況

(2022年10月24日)現在

| 項 目 | 当 期 末 |
|---------------------------------|----------------|
| (A) 資 産 | 1,083,530,153円 |
| コ ー ル ・ ロ ー ン 等 | 2,011,433 |
| MHAM株式インデックス225 マザーファンド(評価額) | 1,081,024,720 |
| 未 収 入 金 | 494,000 |
| (B) 負 債 | 2,431,595 |
| 未 払 解 約 金 | 1,008,006 |
| 未 払 信 託 報 酬 | 1,415,636 |
| そ の 他 未 払 費 用 | 7,953 |
| (C) 純 資 産 総 額 (A-B) | 1,081,098,558 |
| 元 本 | 725,955,733 |
| 次 期 繰 越 損 益 金 | 355,142,825 |
| (D) 受 益 権 総 口 数 | 725,955,733口 |
| 1 万 口 当 た り 基 準 価 額 (C/D) | 14,892円 |

(注) 期首における元本額は637,215,795円、当期中における追加設定元本額は290,710,361円、同解約元本額は201,970,423円です。

■損益の状況

当期 自2021年10月26日 至2022年10月24日

| 項 目 | 当 期 |
|-----------------------|---------------|
| (A) 配 当 等 収 益 | △297円 |
| 受 取 利 息 | 15 |
| 支 払 利 息 | △312 |
| (B) 有 価 証 券 売 買 損 益 | △25,658,051 |
| 売 買 損 益 | 9,893,429 |
| 売 買 損 益 | △35,551,480 |
| (C) 信 託 報 酬 等 | △2,794,174 |
| (D) 当 期 損 益 金 (A+B+C) | △28,452,522 |
| (E) 前 期 繰 越 損 益 金 | 120,598,407 |
| (F) 追 加 信 託 差 損 益 金 | 262,996,940 |
| (配 当 等 相 当 額) | (280,413,384) |
| (売 買 損 益 相 当 額) | (△17,416,444) |
| (G) 合 計 (D+E+F) | 355,142,825 |
| 次 期 繰 越 損 益 金 (G) | 355,142,825 |
| 追 加 信 託 差 損 益 金 | 262,996,940 |
| (配 当 等 相 当 額) | (281,171,105) |
| (売 買 損 益 相 当 額) | (△18,174,165) |
| 分 配 準 備 積 立 金 | 139,798,514 |
| 繰 越 損 益 金 | △47,652,629 |

- (注1) (B)有価証券売買損益は期末の評価換えによるものを含みます。
(注2) (C)信託報酬等には信託報酬に対する消費税等相当額を含めて表示しています。
(注3) (F)追加信託差損益金とあるのは、信託の追加設定の際、追加設定をした価額から元本を差し引いた差額分をいいます。
(注4) 分配金の計算過程

| 項 目 | 当 期 |
|-------------------------------|-------------|
| (a) 経費控除後の配当等収益 | 19,200,107円 |
| (b) 経費控除後の有価証券売買等損益 | 0 |
| (c) 収 益 調 整 金 | 281,171,105 |
| (d) 分 配 準 備 積 立 金 | 120,598,407 |
| (e) 当 期 分 配 対 象 額 (a+b+c+d) | 420,969,619 |
| (f) 1 万 口 当 た り 当 期 分 配 対 象 額 | 5,798.83 |
| (g) 分 配 金 | 0 |
| (h) 1 万 口 当 た り 分 配 金 | 0 |

■分配金のお知らせ

当期の収益分配金は、基準価額の水準や市況動向等を勘案した結果、分配を見送らせていただきました。

《お知らせ》

約款変更のお知らせ

■日経平均株価（日経225）銘柄への投資を「等株数投資」から「日経平均株価（日経225）指数における個別銘柄の比率と同程度となるように投資」に変更しました。

なお、上記約款変更は日経平均株価の算出要領の改定に伴うもので商品としての同一性が失われるものではありません。

（2022年1月29日）

■当ファンドが投資対象とする「MHAM株式インデックス225マザーファンド」において、日経平均株価（225種・東証）銘柄への投資を「等株数投資」から「日経平均株価（225種・東証）指数における個別銘柄の比率と同程度となるように投資」に変更しました。

なお、上記約款変更は日経平均株価の算出要領の改定に伴うもので商品としての同一性が失われるものではありません。

（2022年1月29日）

MHAM株式インデックス225マザーファンド

運用報告書

第20期（決算日 2022年10月24日）

（計算期間 2021年10月26日～2022年10月24日）

MHAM株式インデックス225マザーファンドの第20期の運用状況をご報告申し上げます。

当ファンドの仕組みは次の通りです。

| | |
|--------|---|
| 信託期間 | 2002年9月20日から無期限です。 |
| 運用方針 | 主としてわが国の株式で積極的な運用を行い、日経平均株価（日経225）をベンチマークとして、日経平均株価の動きに連動する投資成果を目指します。日経平均株価に採用されている銘柄の中から200～225銘柄に、原則として上記指数における個別銘柄の比率と同程度となるように投資を行います。 |
| 主要投資対象 | わが国の金融商品取引所に上場されている株式のうち総合的な市場動向を反映する日経平均株価（225種・東証）に採用された銘柄を主要投資対象とします。 |
| 主な組入制限 | 株式への投資には、制限を設けません。 外貨建資産への投資は行いません。 |

■最近5期の運用実績

| 決算期 | 基準価額 | | 日経平均株価 | | 株式組入比率 | 株式先物比率 | 純資産額 |
|------------------|--------|------|--------------|------|--------|--------|---------|
| | 期騰落 | 中率 | (ベンチマーク) 期騰落 | 中率 | | | |
| | 円 | % | 円 | % | % | % | 百万円 |
| 16期（2018年10月24日） | 29,957 | 3.3 | 22,091.18 | 1.3 | 97.3 | 2.6 | 157,483 |
| 17期（2019年10月24日） | 31,552 | 5.3 | 22,750.60 | 3.0 | 97.3 | 2.6 | 177,788 |
| 18期（2020年10月26日） | 33,224 | 5.3 | 23,494.34 | 3.3 | 97.1 | 2.8 | 145,596 |
| 19期（2021年10月25日） | 41,115 | 23.8 | 28,600.41 | 21.7 | 97.6 | 2.3 | 161,273 |
| 20期（2022年10月24日） | 39,623 | △3.6 | 26,974.90 | △5.7 | 98.0 | 1.9 | 163,938 |

（注1）株式先物比率は、買建比率－売建比率です。

（注2）「日経平均株価」は、株式会社日本経済新聞社によって独自に開発された手法によって、算出される著作物であり、株式会社日本経済新聞社は、「日経平均株価」自体および「日経平均株価」を算定する手法に対して、著作権その他一切の知的財産権を有しています。当ファンドは、投資信託委託会社等の責任のもとで運用されるものであり、株式会社日本経済新聞社は、その運用および当ファンドの取引に関して、一切責任を負いません（以下同じ）。

（注3）△（白三角）はマイナスを意味しています（以下同じ）。

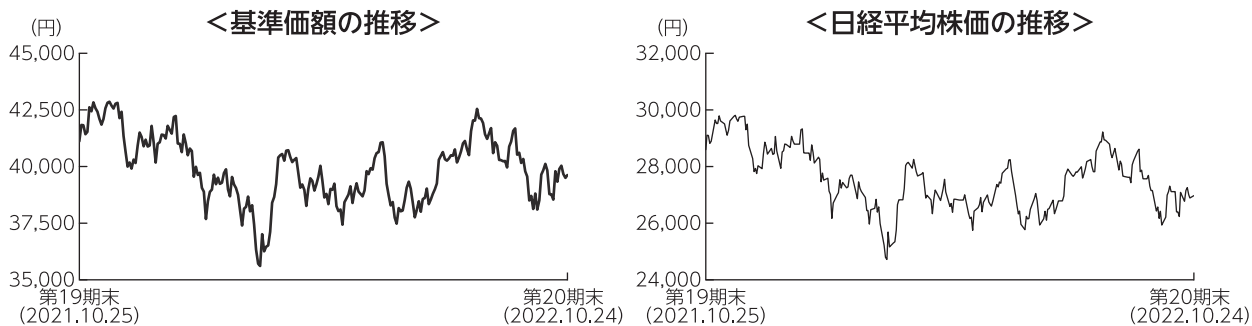
■当期中の基準価額と市況の推移

| 年 月 日 | 基 準 価 額 | | 日 経 平 均 株 価 | | 株 式 組 入 比 率 | 株 式 先 物 比 率 |
|----------------------|---------|---------|---------------|---------|----------------|----------------|
| | 円 | 騰 落 率 % | (ベンチマーク) 円 | 騰 落 率 % | | |
| (期 首) 2021年10月25日 | 41,115 | — | 28,600.41 | — | 97.6 | 2.3 |
| 10月末 | 41,531 | 1.0 | 28,892.69 | 1.0 | 97.9 | 2.1 |
| 11月末 | 39,996 | △2.7 | 27,821.76 | △2.7 | 97.6 | 2.3 |
| 12月末 | 41,455 | 0.8 | 28,791.71 | 0.7 | 97.7 | 2.2 |
| 2022年 1 月末 | 38,879 | △5.4 | 27,001.98 | △5.6 | 98.0 | 2.0 |
| 2 月末 | 38,218 | △7.0 | 26,526.82 | △7.3 | 98.1 | 1.9 |
| 3 月末 | 40,422 | △1.7 | 27,821.43 | △2.7 | 97.3 | 2.7 |
| 4 月末 | 39,013 | △5.1 | 26,847.90 | △6.1 | 97.7 | 2.2 |
| 5 月末 | 39,666 | △3.5 | 27,279.80 | △4.6 | 97.3 | 2.7 |
| 6 月末 | 38,425 | △6.5 | 26,393.04 | △7.7 | 98.3 | 1.6 |
| 7 月末 | 40,476 | △1.6 | 27,801.64 | △2.8 | 97.8 | 2.2 |
| 8 月末 | 40,921 | △0.5 | 28,091.53 | △1.8 | 98.3 | 1.6 |
| 9 月末 | 38,101 | △7.3 | 25,937.21 | △9.3 | 97.9 | 2.1 |
| (期 末) 2022年10月24日 | 39,623 | △3.6 | 26,974.90 | △5.7 | 98.0 | 1.9 |

(注1) 騰落率は期首比です。

(注2) 株式先物比率は、買建比率－売建比率です。

■当期の運用経過（2021年10月26日から2022年10月24日まで）



基準価額の推移

当ファンドの基準価額は、前期末比で3.6%下落しました。

基準価額の主な変動要因

主として国内株式への投資を行った結果、市況が下落したことなどから、基準価額は下落しました。

投資環境

国内株式市場は、期初から2022年3月中旬にかけて、新型コロナウイルス新規感染者数の拡大、世界的な金融引き締めへの警戒感やロシアのウクライナ侵攻などを受けて下落基調で推移しました。その後、円安ドル高の進行により上昇に転じる場面もありましたが、高インフレを背景とした世界的な金融引き締めの動きが重しとなり、一進一退の展開となりました。期末にかけては、金利上昇による世界的な景気後退懸念などを背景に米欧株価が調整色を強めたことから下落しました。

ポートフォリオについて

日経平均株価に連動する投資成果を目標に運用を行いました。日経平均株価に採用されている個別銘柄の比率と同程度となるように投資を行いました。また、現物株式と株価指数先物を合わせた実質的な株式の組入比率を高位に維持することにより、日経平均株価との連動性維持に努めました。なお、日経平均株価採用銘柄の入替等にも適宜対応しました。

ベンチマークとの差異について

ベンチマークは前期末比で5.7%下落しました。当ファンドはベンチマークを2.1%上回りました。この差異は、主に、保有株式の配当金のプラス要因によるものです。

今後の運用方針

今後の運用につきましても、財務リスク等を考慮しつつ、日経平均株価に採用されている個別銘柄の比率と同程度となるように投資を行い、また、現物株式と株価指数先物を合わせた実質的な株式の組入比率を高位に維持することにより、日経平均株価に連動する投資成果を目指します。

■ 1 万口当たりの費用明細

| 項目 | 当期 | | 項目の概要 |
|-----------------------------------|------------------|------------------------------|--|
| | 金額 | 比率 | |
| (a) 売買委託手数料 (株式) (先物・オプション) | 0円 (0) (0) | 0.001% (0.000) (0.001) | (a) 売買委託手数料＝期中の売買委託手数料÷期中の平均受益権口数 売買委託手数料は、組入有価証券等の売買の際に発生する手数料 |
| (b) その他費用 (その他) | 0 (0) | 0.000 (0.000) | (b) その他費用＝期中のその他費用÷期中の平均受益権口数 その他は、信託事務の処理に要する諸費用等 |
| 合計 | 0 | 0.001 | |
| 期中の平均基準価額は39,882円です。 | | | |

(注1) 金額欄は項目ごとに円未満は四捨五入してあります。

(注2) 比率欄は「1万口当たりのそれぞれの費用金額」を期中の平均基準価額で除して100を乗じたものです。

■ 売買及び取引の状況 (2021年10月26日から2022年10月24日まで)

(1) 株式

| | | 買 付 | | 売 付 | |
|-----|-----|--------------------------|-------------------------|-------------|------------------|
| | | 株 数 | 金 額 | 株 数 | 金 額 |
| 国 内 | 上 場 | 千株 5,594.6 (510.4) | 千円 24,965,180 (-) | 千株 3,318 | 千円 13,299,064 |

(注1) 金額は受渡代金です。

(注2) () 内は株式分割、増資割当および合併等による増減分で、上段の数字には含まれておりません。

(2) 先物取引の種類別取引状況

| 種 類 別 | | 買 建 | | 売 建 | |
|-------|-------------|---------------|---------------|----------|----------|
| | | 新規買付額 | 決 済 額 | 新規売付額 | 決 済 額 |
| 国 内 | 株 式 先 物 取 引 | 百万円 53,553 | 百万円 54,218 | 百万円 - | 百万円 - |

(注) 金額は受渡代金です。

■株式売買金額の平均組入株式時価総額に対する割合

| 項 目 | 当 期 |
|-------------------------------|---------------|
| (a) 期 中 の 株 式 売 買 金 額 | 38,264,244千円 |
| (b) 期 中 の 平 均 組 入 株 式 時 価 総 額 | 158,857,111千円 |
| (c) 売 買 高 比 率(a)／(b) | 0.24 |

(注) (b)は各月末の組入株式時価総額の平均です。

■利害関係人との取引状況等 (2021年10月26日から2022年10月24日まで)

(1) 期中の利害関係人との取引状況

| 区 分 | 当 期 | | | 期 | | |
|---------|---------------|---------------------|---------------|---------------|---------------------|---------------|
| | 買付額等 A | うち利害関係人 との取引状況 B | $\frac{B}{A}$ | 売付額等 C | うち利害関係人 との取引状況 D | $\frac{D}{C}$ |
| 株 式 | 百万円 24,965 | 百万円 - | % - | 百万円 13,299 | 百万円 47 | % 0.4 |
| 金 銭 信 託 | 0.245211 | 0.245211 | 100.0 | 0.245211 | 0.245211 | 100.0 |

(2) 利害関係人の発行する有価証券等

| 種 類 | 当 期 | | 当期末保有額 |
|-----|----------|----------|-----------|
| | 買 付 額 | 売 付 額 | |
| 株 式 | 百万円 4 | 百万円 2 | 百万円 33 |

(3) 利害関係人である金融商品取引業者が主幹事となって発行される有価証券

| 種 類 | 当 期 |
|-----|----------|
| | 買 付 額 |
| 株 式 | 百万円 1 |

利害関係人とは、投資信託及び投資法人に関する法律第11条第1項に規定される利害関係人であり、当期における当ファンドにかかる利害関係人とは、みずほ証券、みずほフィナンシャルグループ、みずほ信託銀行です。

■組入資産の明細

(1) 国内株式

| 銘柄 | 期首(前期末) | | | 当 期 末 | | | 銘柄 | 期首(前期末) | | | 当 期 末 | | | 銘柄 | 期首(前期末) | | | 当 期 末 | | |
|----------------------|---------|-------|-----------|------------------------|------|------|---------------|---------------------|-------|-----------|-----------|------|-------|-----------|---------|----|-----|-------|----|-----|
| | 株数 | 株数 | 評価額 | 株数 | 株数 | 評価額 | | 株数 | 株数 | 評価額 | 株数 | 株数 | 評価額 | | 株数 | 株数 | 評価額 | 株数 | 株数 | 評価額 |
| | | 千株 | 千株 | | | 千円 | | | 千株 | 千株 | | 千円 | | | 千株 | 千株 | | 千円 | | |
| 水産・農林業 (0.1%) | | | | | | | エーザイ | 194 | 204 | 1,660,968 | 日本電産 | — | 163.2 | 1,299,888 | | | | | | |
| 日本水産 | 194 | 204 | 108,528 | 第一三共 | 582 | 612 | 2,665,872 | オムロン | 194 | 204 | 1,410,048 | | | | | | | | | |
| マルハニチロ | 19.4 | — | — | 大塚ホールディングス | 194 | 204 | 928,812 | ジーエス・アール コーポレーション | 38.8 | 40.8 | 89,474 | | | | | | | | | |
| 鉱業 (0.1%) | | | | 石油・石炭製品 (0.2%) | | | 出光興産 | 77.6 | 81.6 | 263,976 | 日本電気 | 19.4 | 20.4 | 98,532 | | | | | | |
| INPEX | 77.6 | 81.6 | 121,094 | ENEOSホールディングス | 194 | 204 | 98,348 | 富士通 | 19.4 | 20.4 | 331,296 | | | | | | | | | |
| 建設業 (1.6%) | | | | ゴム製品 (0.8%) | | | セイコーエプソン | 388 | 408 | 842,112 | 沖電気工業 | 19.4 | — | — | | | | | | |
| コムシスホールディングス | 194 | 204 | 493,680 | 横浜ゴム | 97 | 102 | 236,130 | パナソニック ホールディングス | 194 | 204 | 214,302 | | | | | | | | | |
| 大成建設 | 38.8 | 40.8 | 160,548 | ブリヂストン | 194 | 204 | 1,053,456 | シャープ | 194 | 204 | 180,540 | | | | | | | | | |
| 大林組 | 194 | 204 | 190,944 | ガラス・土石製品 (0.9%) | | | AGC | 38.8 | 40.8 | 186,048 | ソニーグループ | 194 | 204 | 1,961,256 | | | | | | |
| 清水建設 | 194 | 204 | 148,308 | 日本板硝子 | 19.4 | 20.4 | 180,852 | TDK | 582 | 612 | 2,818,260 | | | | | | | | | |
| 長谷工コーポレーション | 38.8 | 40.8 | 62,342 | 日本電気硝子 | 58.2 | 61.2 | 155,754 | アルプスアルパイン | 194 | 204 | 227,256 | | | | | | | | | |
| 鹿島建設 | 97 | 102 | 139,230 | 住友大阪セメント | 19.4 | 20.4 | 65,382 | 横河電機 | 194 | 204 | 481,440 | | | | | | | | | |
| 大和ハウス工業 | 194 | 204 | 599,760 | 太平洋セメント | 19.4 | 20.4 | 40,392 | アドバンテス | 388 | 408 | 2,998,800 | | | | | | | | | |
| 積水ハウス | 194 | 204 | 491,844 | 東海カーボン | 194 | 204 | 194,208 | キーエンス | 19.4 | 20.4 | 996,948 | | | | | | | | | |
| 日揮ホールディングス | 194 | 204 | 348,840 | TOTO | 97 | 102 | 460,020 | カシオ計算機 | 194 | 204 | 263,568 | | | | | | | | | |
| 食料品 (3.6%) | | | | 日本硝子 | 194 | 204 | 376,584 | ファナック | 194 | 204 | 4,143,240 | | | | | | | | | |
| 日清製粉グループ本社 | 194 | 204 | 314,976 | 鉄鋼 (0.1%) | | | 日本製鉄 | 19.4 | 20.4 | 42,727 | 京セラ | 388 | 408 | 3,003,696 | | | | | | |
| 明治ホールディングス | 38.8 | 40.8 | 247,656 | 日本製鉄 | 19.4 | 20.4 | 42,727 | 太陽誘電 | 194 | 204 | 789,480 | | | | | | | | | |
| 日本ハム | 97 | 102 | 363,120 | 神戸製鋼所 | 19.4 | 20.4 | 12,423 | 村田製作所 | 155.2 | 163.2 | 1,147,459 | | | | | | | | | |
| サッポロホールディングス | 38.8 | 40.8 | 131,376 | JFEホールディングス | 19.4 | 20.4 | 28,192 | SCREENホールディングス | 38.8 | 40.8 | 330,072 | | | | | | | | | |
| アサヒホールディングス | 194 | 204 | 862,104 | 大平洋金属 | 19.4 | 20.4 | 41,248 | ヤマト | 291 | 306 | 1,017,756 | | | | | | | | | |
| キリンホールディングス | 194 | 204 | 438,906 | 非鉄金属 (0.8%) | | | 日本軽金属ホールディングス | 19.4 | 20.4 | 29,682 | リコー | 194 | 204 | 226,032 | | | | | | |
| 宝ホールディングス | 194 | 204 | 212,568 | 三井金属鉱業 | 19.4 | 20.4 | 61,302 | 東京エレクトロン | 194 | 204 | 7,988,640 | | | | | | | | | |
| キッコーマン | 194 | 204 | 1,629,960 | 東邦亜鉛 | 19.4 | 20.4 | 43,227 | 輸送用機器 (4.6%) | | | | | | | | | | | | |
| 味の素 | 194 | 204 | 821,508 | 三菱マテリアル | 19.4 | 20.4 | 39,841 | デンソー | 194 | 204 | 1,455,540 | | | | | | | | | |
| ニチレイ | 97 | 102 | 229,806 | 住友金属鉱山 | 97 | 102 | 428,706 | 川崎重工業 | 19.4 | 20.4 | 49,449 | | | | | | | | | |
| 日本たばこ産業 | 194 | 204 | 490,416 | DOWAホールディングス | 38.8 | 40.8 | 198,492 | 日産自動車 | 194 | 204 | 93,472 | | | | | | | | | |
| 繊維製品 (0.1%) | | | | 古河電気工業 | 19.4 | 20.4 | 46,022 | いすゞ自動車 | 97 | 102 | 170,136 | | | | | | | | | |
| 東洋紡 | 19.4 | 20.4 | 20,950 | 住友電気工業 | 194 | 204 | 310,794 | トヨタ自動車 | 970 | 1,020 | 2,036,430 | | | | | | | | | |
| ユニチカ | 19.4 | — | — | フジクラ | 194 | 204 | 179,316 | 日野自動車 | 194 | 204 | 118,932 | | | | | | | | | |
| 帝人 | 38.8 | 40.8 | 55,447 | 金属製品 (0.0%) | | | SUMCO | 19.4 | 20.4 | 37,964 | 三菱自動車工業 | 19.4 | 20.4 | 10,118 | | | | | | |
| 東レ | 194 | 204 | 145,717 | 機械 (5.4%) | | | 日本製鋼所 | 38.8 | 40.8 | 124,440 | マツダ | 38.8 | 40.8 | 39,045 | | | | | | |
| パルプ・紙 (0.1%) | | | | オークマ | 38.8 | 40.8 | 203,388 | 本田技研工業 | 388 | 408 | 1,329,264 | | | | | | | | | |
| 王子ホールディングス | 194 | 204 | 106,488 | アマダ | 194 | 204 | 210,324 | スズキ | 194 | 204 | 944,520 | | | | | | | | | |
| 日本製紙 | 19.4 | 20.4 | 18,094 | S/MC | — | 20.4 | 1,202,376 | SUBARU | 194 | 204 | 470,322 | | | | | | | | | |
| 化学 (6.7%) | | | | 小松製作所 | 194 | 204 | 551,514 | ヤマハ発動機 | 194 | 204 | 610,980 | | | | | | | | | |
| クラレ | 194 | 204 | 207,468 | 住友重機械工業 | 38.8 | 40.8 | 113,179 | 精密機器 (4.9%) | | | | | | | | | | | | |
| 旭化成 | 194 | 204 | 193,371 | 日立建機 | 194 | 204 | 544,068 | テルモ | 776 | 816 | 3,608,352 | | | | | | | | | |
| 昭和電工 | 19.4 | 20.4 | 43,819 | クボタ | 194 | 204 | 412,080 | ニコン | 194 | 204 | 283,764 | | | | | | | | | |
| 住友化学 | 194 | 204 | 102,612 | 荏原製作所 | 38.8 | 40.8 | 195,228 | オリンパス | 776 | 816 | 2,431,680 | | | | | | | | | |
| 日産化学 | 194 | 204 | 1,358,640 | ダイキン工業 | 194 | 204 | 4,462,500 | HOYA | — | 102 | 1,469,820 | | | | | | | | | |
| 東ソー | 97 | 102 | 166,260 | 日本精工 | 194 | 204 | 150,348 | シチズン時計 | 194 | 204 | 127,704 | | | | | | | | | |
| トクヤマ | 38.8 | 40.8 | 70,992 | NTN | 194 | 204 | 52,020 | その他製品 (3.0%) | | | | | | | | | | | | |
| デンカ | 38.8 | 40.8 | 131,172 | ジェイテクト | 194 | 204 | 195,840 | パナソニックホールディングス | 194 | 204 | 1,976,148 | | | | | | | | | |
| 信越化学工業 | 194 | 204 | 3,099,780 | 三井E&Sホールディングス | 19.4 | 20.4 | 8,262 | 凸版印刷 | 97 | 102 | 224,706 | | | | | | | | | |
| 三井化学 | 38.8 | 40.8 | 113,383 | 日立造船 | 38.8 | 40.8 | 34,027 | 大日本印刷 | 97 | 102 | 302,022 | | | | | | | | | |
| 三菱ケミカルグループ | 97 | 102 | 67,830 | 三菱重工業 | 19.4 | 20.4 | 100,368 | ヤマハ | 194 | 204 | 1,124,040 | | | | | | | | | |
| U B E | 19.4 | 20.4 | 39,208 | IHI | 19.4 | 20.4 | 66,504 | 任天堂 | 19.4 | 204 | 1,224,000 | | | | | | | | | |
| 花王 | 194 | 204 | 1,128,120 | 電気機器 (21.8%) | | | コニカミノルタ | 194 | 204 | 90,984 | | | | | | | | | | |
| D I C | 19.4 | 20.4 | 49,776 | ミネベアミツミ | 194 | 204 | 437,784 | 東京電力ホールディングス | 19.4 | 20.4 | 9,710 | | | | | | | | | |
| 富士フイルムホールディングス | 194 | 204 | 1,395,972 | 日立製作所 | 38.8 | 40.8 | 261,772 | 中部電力 | 19.4 | 20.4 | 24,704 | | | | | | | | | |
| 資生堂 | 194 | 204 | 1,023,264 | 三菱電機 | 194 | 204 | 284,988 | 関西電力 | 19.4 | 20.4 | 22,848 | | | | | | | | | |
| 日東電工 | 194 | 204 | 1,221,800 | 富士電機 | 38.8 | 40.8 | 217,872 | 東京瓦斯 | 38.8 | 40.8 | 102,856 | | | | | | | | | |
| 医薬品 (7.7%) | | | | 安川電機 | 194 | 204 | 834,360 | 大阪瓦斯 | 38.8 | 40.8 | 88,413 | | | | | | | | | |
| 協和キリン | 194 | 204 | 676,260 | 陸運業 (1.4%) | | | 東武鉄道 | 38.8 | 40.8 | 139,332 | | | | | | | | | | |
| 武田薬品工業 | 194 | 204 | 756,840 | 東武鉄道 | 97 | 102 | 172,074 | 小田急電鉄 | 97 | 102 | 184,620 | | | | | | | | | |
| アステラス製薬 | 970 | 1,020 | 2,019,090 | 京王電鉄 | 38.8 | 40.8 | 210,528 | | | | | | | | | | | | | |
| 住友ファーマ | 194 | 204 | 209,508 | | | | | | | | | | | | | | | | | |
| 塩野義製薬 | 194 | 204 | 1,369,860 | | | | | | | | | | | | | | | | | |
| 中外製薬 | 582 | 612 | 2,153,628 | | | | | | | | | | | | | | | | | |

| 銘柄 | 期首(前期末) | | | 当 期 末 | | | 銘柄 | 期首(前期末) | | | 当 期 末 | | | 銘柄 | 期首(前期末) | | | 当 期 末 | | | | | | | | | | | | | | | | | | | | | | | | | | | | | | | | | | | | | | | | | | | | | | | | | | | | | | | | | | | | | | | | | | | | | | | | | | | | | | | | | | | | | | | | | | | | | | | | | | | | | | | | | | | | | | | | | | | | | | | | | | | | | | | | | | | | | | | | | | | | | | | | | | | | | | | | | | | | | | | | | | | | | | | | | | | | | | | | | | | | | | | | | | | | | | | | | | | | | | | | | | | | | | | | | | | | | | | | | | | | | | | | | | | | | | | | | | | | | | | | | | | | | |
|------|---------|------|---------|-----------------|-----|-----|---------|-----------|-------|-------|---------|-------------|------|------|---------|--------|------|-------|---------|---------|-------|-------|---------|-----------------|------|------|---------|-------------------|-----|-----|------------|-------------------|-------|-------|---------|-----------------|-----|-----|---------|------------|------|-----|---------|---------------|-----|-----|-----------|-------------|------|------|---------|------------|-----|-----|---------|------------------------|---|------|---------|-----------------|------|------|-----------|------------|-----|-----|---------|------|-------|----------|-----------|-------------|--|--|--|-----------------|------|------|---------|---------------|------|------|---------|-----------|------|------|--------|---------------|------|------|---------|----------|-----|-----|-----------|--------------|------|------|--------|--------------|------|------|--------|--------|------|------|---------|--------------|----|-----|---------|------|-------|-------|-----------|-------------|------|------|--------|--------|-----|-----|---------|---------------|--|--|--|------------|-------|-------|-----------|---------|-----|-----|---------|----|------|------|-----------|-------|---|-----|---------|--------------|-----|-------|-----------|-----------|-----|-----|---------|---------|-----|-----|-----------|-------------|--|--|--|----|------|------|--------|------|-----|-----|---------|------------|--|--|--|-------|-----|-----|---------|-------|-----|-----|---------|-------|-----|-----|---------|----|-----|-----|---------|------|-----|-----|---------|----|-----|-----|---------|------|-----|-----|---------|------|----|-----|---------|------|-----|-----|---------|------|-----|-----|---------|------|-----|-----|---------|------|-----|-----|---------|------|-----|-----|---------|-------------|--|--|--|------|-----|-----|---------|---------------|----|-----|---------|-------|-----|-----|---------|---------------|-----|-----|---------|--------------|--|--|--|-----------------|-----|-----|-----------|-------|-------|-------|-----------|-----|----|-----|---------|-----|----|-----|---------|
| | 株数 | 株数 | 評価額 | 株数 | 株数 | 評価額 | | 株数 | 株数 | 評価額 | 株数 | 株数 | 評価額 | | 株数 | 株数 | 評価額 | 株数 | 株数 | 評価額 | | | | | | | | | | | | | | | | | | | | | | | | | | | | | | | | | | | | | | | | | | | | | | | | | | | | | | | | | | | | | | | | | | | | | | | | | | | | | | | | | | | | | | | | | | | | | | | | | | | | | | | | | | | | | | | | | | | | | | | | | | | | | | | | | | | | | | | | | | | | | | | | | | | | | | | | | | | | | | | | | | | | | | | | | | | | | | | | | | | | | | | | | | | | | | | | | | | | | | | | | | | | | | | | | | | | | | | | | | | | | | | | | | | | | | | | | | | | | | | | | | | |
| | 千株 | 千株 | 千円 | | 千株 | 千株 | | 千株 | 千株 | 千円 | | 千株 | 千株 | | 千株 | 千株 | 千円 | | 千株 | 千株 | 千円 | | | | | | | | | | | | | | | | | | | | | | | | | | | | | | | | | | | | | | | | | | | | | | | | | | | | | | | | | | | | | | | | | | | | | | | | | | | | | | | | | | | | | | | | | | | | | | | | | | | | | | | | | | | | | | | | | | | | | | | | | | | | | | | | | | | | | | | | | | | | | | | | | | | | | | | | | | | | | | | | | | | | | | | | | | | | | | | | | | | | | | | | | | | | | | | | | | | | | | | | | | | | | | | | | | | | | | | | | | | | | | | | | | | | | | | | | | | | | | | | | | |
| 京成電鉄 | 97 | 102 | 391,680 | 丸井グループ | 194 | 204 | 496,332 | ディー・エヌ・エー | 58.2 | 61.2 | 118,299 | 東日本旅客鉄道 | 19.4 | 20.4 | 161,160 | イオン | 194 | 204 | 556,002 | 電通グループ | 194 | 204 | 950,640 | 西日本旅客鉄道 | 19.4 | 20.4 | 116,871 | ファーストリテイリング | 194 | 204 | 16,887,120 | サイバーエージェント | 155.2 | 163.2 | 204,816 | 楽天グループ | 194 | 204 | 133,620 | 日本通運 | 19.4 | — | — | リクルートホールディングス | 582 | 612 | 2,746,044 | ヤマトホールディングス | 194 | 204 | 441,864 | 日本郵政 | 194 | 204 | 201,490 | NIPPON EXPRESSホールディングス | — | 20.4 | 149,532 | セコム | 194 | 204 | 1,734,000 | 海運業 (0.3%) | | | | 合計 | 株数・金額 | 36,258.6 | 39,045.6 | 160,700,849 | | | | | | | | | | | | | | | | | | | | | | | | | | | | | | | | | | | | | | | | | | | | | | | | | | | | | | | | | | | | | | | | | | | | | | | | | | | | | | | | | | | | | | | | | | | | | | | | | | | | | | | | | | | | | | | | | | | | | | | | | | | | | | | | | | | | | | | | | | | | | | | | | | | | | | | | | | | | | | | | | | | | | | | | | | | | | | | | | | | | | | | | | | | | | | | |
| 日本郵船 | 19.4 | 61.2 | 170,013 | 三井住友フィナンシャルグループ | 194 | 204 | 143,881 | 銘柄数<比率> | 225銘柄 | 225銘柄 | <98.0%> | ANAホールディングス | 19.4 | 20.4 | 58,680 | あおぞら銀行 | 19.4 | 20.4 | 52,591 | 銘柄数<比率> | 225銘柄 | 225銘柄 | <98.0%> | 倉庫・運輸関連業 (0.2%) | | | | 三菱UFJフィナンシャル・グループ | 194 | 204 | 143,881 | 証券・商品先物取引業 (0.2%) | | | | 三井住友フィナンシャルグループ | 194 | 204 | 11,742 | 大和証券グループ本社 | 194 | 204 | 116,728 | 三菱倉庫 | 97 | 102 | 346,800 | りそなホールディングス | 19.4 | 20.4 | 87,842 | 野村ホールディングス | 194 | 204 | 96,920 | 情報・通信業 (11.8%) | | | | 三井住友フィナンシャルグループ | 19.4 | 20.4 | 85,006 | 松井証券 | 194 | 204 | 157,080 | ネクソン | 388 | 408 | 1,016,736 | 保険業 (0.9%) | | | | 三井住友フィナンシャルグループ | 19.4 | 20.4 | 168,912 | SOMPOホールディングス | 38.8 | 40.8 | 245,656 | Zホールディングス | 77.6 | 81.6 | 31,497 | MS&ADインシュアランス | 58.2 | 61.2 | 238,557 | トレンドマイクロ | 194 | 204 | 1,552,440 | グループホールディングス | 19.4 | 20.4 | 47,491 | 第一生命ホールディングス | 19.4 | 20.4 | 47,491 | 日本電信電話 | 77.6 | 81.6 | 325,747 | 東京海上ホールディングス | 97 | 306 | 807,075 | KDDI | 1,164 | 1,224 | 5,225,256 | T&Dホールディングス | 38.8 | 40.8 | 56,426 | ソフトバンク | 194 | 204 | 294,780 | その他金融業 (0.7%) | | | | ソフトバンクグループ | 1,164 | 1,224 | 7,017,192 | クレディセゾン | 194 | 204 | 314,976 | 東宝 | 19.4 | 20.4 | 1,044,448 | オリックス | — | 204 | 425,544 | エヌ・ティ・ティ・データ | 970 | 1,020 | 2,159,340 | 日本取引所グループ | 194 | 204 | 398,922 | コナミグループ | 194 | 204 | 1,287,240 | 不動産業 (1.2%) | | | | 双日 | 19.4 | 20.4 | 44,635 | 東京建物 | 194 | 204 | 153,408 | 卸売業 (2.4%) | | | | 伊藤忠商事 | 194 | 204 | 787,644 | 三井不動産 | 194 | 204 | 566,100 | 伊藤忠商事 | 194 | 204 | 267,954 | 丸紅 | 194 | 204 | 946,560 | 三菱地所 | 194 | 204 | 378,012 | 丸紅 | 194 | 204 | 267,954 | 豊田通商 | 194 | 204 | 946,560 | 東京建物 | 97 | 102 | 205,326 | 三井物産 | 194 | 204 | 656,064 | 三菱商事 | 194 | 204 | 830,892 | 三井物産 | 194 | 204 | 389,742 | 住友商事 | 194 | 204 | 830,892 | 住友商事 | 194 | 204 | 830,892 | 小売業 (12.2%) | | | | 住友商事 | 194 | 204 | 389,742 | J.フロント リテイリング | 97 | 102 | 118,932 | 住友不動産 | 194 | 204 | 678,912 | 三越伊勢丹ホールディングス | 194 | 204 | 265,608 | サービス業 (5.1%) | | | | セブン&アイ・ホールディングス | 194 | 204 | 1,140,564 | エムスリー | 465.6 | 489.6 | 2,127,312 | 高島屋 | 97 | 102 | 186,354 | 高島屋 | 97 | 102 | 186,354 |

(注1) 銘柄欄の()内は、期末の国内株式評価額に対する各業種の比率です。
(注2) 合計欄の<>内は、期末の純資産総額に対する評価額の比率です。
(注3) 評価額の単位未満は切捨ててあります。

(2) 先物取引の銘柄別期末残高

| 銘柄 | 別 | 当 期 | | 末 | |
|----|---------|-----|-------|---|-----|
| | | 買 | 建 額 | 売 | 建 額 |
| 国内 | 日 経 平 均 | | 百万円 | | 百万円 |
| | | | 3,181 | | — |

■投資信託財産の構成

2022年10月24日現在

| 項 目 | 当 期 末 | |
|-------------------------|-------------------|-----------|
| | 評 価 額 | 比 率 |
| 株 式 | 千円 160,700,849 | % 97.2 |
| コ ー ル ・ ロ ー ン 等 、 そ の 他 | 4,604,918 | 2.8 |
| 投 資 信 託 財 産 総 額 | 165,305,767 | 100.0 |

(注) 評価額の単位未満は切捨ててあります。%は、小数点第2位を四捨五入しています。

■資産、負債、元本および基準価額の状況

(2022年10月24日)現在

| 項 目 | 当 期 末 |
|----------------------------|------------------|
| (A) 資 産 | 165,305,436,165円 |
| コ ー ル ・ ロ ー ン 等 | 1,462,669,405 |
| 株 式(評価額) | 160,700,849,040 |
| 未 収 入 金 | 1,639,435,220 |
| 未 収 配 当 金 | 1,399,182,800 |
| 差 入 委 託 証 拠 金 | 103,299,700 |
| (B) 負 債 | 1,366,477,000 |
| 未 払 解 約 金 | 1,366,477,000 |
| (C) 純 資 産 総 額(A - B) | 163,938,959,165 |
| 元 本 | 41,375,064,444 |
| 次 期 繰 越 損 益 金 | 122,563,894,721 |
| (D) 受 益 権 総 口 数 | 41,375,064,444口 |
| 1 万 口 当 た り 基 準 価 額(C / D) | 39,623円 |

(注1) 期首元本額 39,224,521,206円
追加設定元本額 6,965,938,652円
一部解約元本額 4,815,395,414円

(注2) 期末における元本の内訳
みずほ日経平均ファンド<DC年金> 272,827,580円
インデックスミリオン 973,042,189円
ボンドミックスミリオン 90,837,342円
MHAM株式インデックスファンド225 39,909,603,774円
MHAM株式インデックス225VA [適格機関投資家専用] 119,049,910円
MHAM株式インデックス225VA2 [適格機関投資家専用] 9,703,649円
期末元本合計 41,375,064,444円

■損益の状況

当期 自2021年10月26日 至2022年10月24日

| 項 目 | 当 期 |
|------------------------------|-----------------|
| (A) 配 当 等 収 益 | 3,504,002,290円 |
| 受 取 配 当 金 | 3,504,541,024 |
| 受 取 利 息 | 18,803 |
| そ の 他 収 益 金 | 222,931 |
| 支 払 利 息 | △780,468 |
| (B) 有 価 証 券 売 買 損 益 | △8,392,253,245 |
| 売 買 益 | 10,248,797,290 |
| 売 買 損 | △18,641,050,535 |
| (C) 先 物 取 引 等 取 引 損 益 | 67,884,520 |
| 取 引 益 | 1,168,072,810 |
| 取 引 損 | △1,100,188,290 |
| (D) そ の 他 費 用 | △1 |
| (E) 当 期 損 益 金(A + B + C + D) | △4,820,366,436 |
| (F) 前 期 繰 越 損 益 金 | 122,048,489,395 |
| (G) 解 約 差 損 益 金 | △14,911,152,586 |
| (H) 追 加 信 託 差 損 益 金 | 20,246,924,348 |
| (I) 合 計(E + F + G + H) | 122,563,894,721 |
| 次 期 繰 越 損 益 金(I) | 122,563,894,721 |

(注1) (B)有価証券売買損益および(C)先物取引等取引損益は期末の評価換えによるものを含みます。

(注2) (G)解約差損益金とあるのは中途解約の際、元本から解約価額を差し引いた差額分をいいます。

(注3) (H)追加信託差損益金とあるのは、信託の追加設定の際、追加設定をした価額から元本を差し引いた差額分をいいます。

《お知らせ》

約款変更のお知らせ

■日経平均株価（225種・東証）銘柄への投資を「等株数投資」から「日経平均株価（225種・東証）指数における個別銘柄の比率と同程度となるように投資」に変更しました。

なお、上記約款変更は日経平均株価の算出要領の改定に伴うもので商品としての同一性が失われるものではありません。

(2022年1月29日)