

## 運用報告書 (全体版)

第7期<決算日2021年10月25日>

### みずほ日経平均ファンド<DC年金>

当ファンドの仕組みは次の通りです。

商品分類	追加型投信/国内/株式/インデックス型	
信託期間	2015年6月5日から無期限です。	
運用方針	主として「MHAM株式インデックス225マザーファンド」を通じて、わが国の株式で積極的な運用を行い、日経平均株価（日経225）をベンチマークとして、日経平均株価の動きに連動する投資成果を目指します。	
主要投資対象	みずほ日経平均ファンド<DC年金>	MHAM株式インデックス225マザーファンド対象とします。
	MHAM株式インデックス225マザーファンド	わが国の金融商品取引所に上場されている株式のうち総合的な市場動向を反映する日経平均株価（225種・東証）に採用された銘柄を主要投資対象とします。
運用方法	日経平均株価に採用されている銘柄の中から200～225銘柄に、原則として等株数投資を行います。株式の組入比率は、高位を保ちます。	
組入制限	みずほ日経平均ファンド<DC年金>	株式への実質投資割合には、制限を設けません。外貨建資産への投資は行いません。
	MHAM株式インデックス225マザーファンド	株式への投資には、制限を設けません。外貨建資産への投資は行いません。
分配方針	毎期、原則として経費控除後の繰越分を含めた配当等収益および売買益（評価益を含みます。）等の全額を分配対象額の範囲とし、分配金額は、委託会社が基準価額の水準や市況動向等を勘案して決定します。ただし、分配対象額が少額の場合には分配を行わないことがあります。	

受益者の皆さまへ

毎々格別のお引立てに預かり厚くお礼申し上げます。

さて、「みずほ日経平均ファンド<DC年金>」は、2021年10月25日に第7期の決算を行いました。ここに、運用経過等をご報告申し上げます。

今後とも一層のご愛顧を賜りますようお願い申し上げます。

<運用報告書に関するお問い合わせ先>

コールセンター：0120-104-694

受付時間：営業日の午前9時から午後5時まで

お客さまのお取引内容につきましては、購入された

販売会社にお問い合わせください。

アセットマネジメントOne 株式会社

東京都千代田区丸の内1-8-2

<http://www.am-one.co.jp/>

## みずほ日経平均ファンド<DC年金>

### ■最近5期の運用実績

決算期	基準価額			日経平均株価		株式組入比率	株式先物比率	純資産額
	(分配落)	税込み 分配金	期中 騰落率	(ベンチマーク)	期中 騰落率			
	円	円	%	円	%	%	%	百万円
3期(2017年10月24日)	11,054	0	28.5	21,805.17	26.5	97.5	2.4	248
4期(2018年10月24日)	11,384	0	3.0	22,091.18	1.3	97.3	2.6	408
5期(2019年10月24日)	11,957	0	5.0	22,750.60	3.0	97.3	2.6	522
6期(2020年10月26日)	12,556	0	5.0	23,494.34	3.3	97.1	2.8	683
7期(2021年10月25日)	15,495	0	23.4	28,600.41	21.7	97.6	2.3	987

(注1) 当ファンドはマザーファンドを組入れますので、「株式組入比率」、「株式先物比率」は実質比率を記載しております。

(注2) 株式先物比率は、買建比率－売建比率です。

(注3) 「日経平均株価」は、株式会社日本経済新聞社によって独自に開発された手法によって、算出される著作物であり、株式会社日本経済新聞社は、「日経平均株価」自体および「日経平均株価」を算定する手法に対して、著作権その他一切の知的財産権を有しています。当ファンドは、投資信託委託会社等の責任のもとで運用されるものであり、株式会社日本経済新聞社は、その運用および当ファンドの取引に関して、一切責任を負いません(以下同じ)。

(注4) △(白三角)はマイナスを意味しています(以下同じ)。

### ■当期中の基準価額と市況の推移

年月日	基準価額		日経平均株価		株式組入比率	株式先物比率
		騰落率	(ベンチマーク)	騰落率		
(期首)	円	%	円	%	%	%
2020年10月26日	12,556	-	23,494.34	-	97.1	2.8
10月末	12,280	△2.2	22,977.13	△2.2	97.8	2.1
11月末	14,130	12.5	26,433.62	12.5	97.9	2.1
12月末	14,685	17.0	27,444.17	16.8	97.6	2.4
2021年1月末	14,799	17.9	27,663.39	17.7	98.4	1.6
2月末	15,503	23.5	28,966.01	23.3	97.7	2.2
3月末	15,704	25.1	29,178.80	24.2	98.3	1.7
4月末	15,507	23.5	28,812.63	22.6	97.4	2.5
5月末	15,536	23.7	28,860.08	22.8	97.9	2.1
6月末	15,509	23.5	28,791.53	22.5	98.4	1.5
7月末	14,695	17.0	27,283.59	16.1	97.7	2.3
8月末	15,132	20.5	28,089.54	19.6	98.0	1.9
9月末	15,960	27.1	29,452.66	25.4	97.3	2.7
(期末)						
2021年10月25日	15,495	23.4	28,600.41	21.7	97.6	2.3

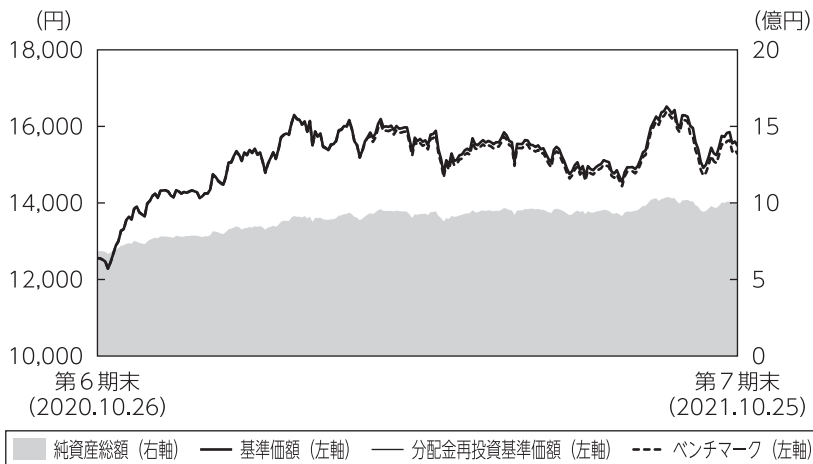
(注1) 騰落率は期首比です。

(注2) 当ファンドはマザーファンドを組入れますので、「株式組入比率」、「株式先物比率」は実質比率を記載しております。

(注3) 株式先物比率は、買建比率－売建比率です。

## ■当期の運用経過 (2020年10月27日から2021年10月25日まで)

### 基準価額等の推移



第7期首： 12,556円  
第7期末： 15,495円  
(既払分配金0円)  
騰落率： 23.4%  
(分配金再投資ベース)

- (注1) 分配金再投資基準価額は、税引前の分配金を再投資したものとみなして計算したもので、ファンド運用の実質的なパフォーマンスを示すものです。
- (注2) 分配金を再投資するかどうかについてはお客さまがご利用のコースにより異なります。また、ファンドの購入価額により課税条件も異なります。従って、お客さまの損益の状況を示すものではありません。
- (注3) 分配金再投資基準価額およびベンチマークは、期首の基準価額に合わせて指数化しています。

### 基準価額の主な変動要因

MHAM株式インデックス225マザーファンド受益証券への投資を通じて、国内株式への投資を行った結果、市況が上昇したことなどから、基準価額は上昇しました。

## 投資環境

国内株式市場は、米英における新型コロナウイルスのワクチン接種開始などが好感され、2020年11月から2021年2月にかけて大きく上昇しました。しかしその後は、国内での感染再拡大や米インフレ加速懸念などから、下落基調で推移しました。2021年9月には、菅首相の自民党総裁選不出馬表明により、衆院選での与党大敗が回避されるとの期待などから上昇しましたが、期末にかけては、中国不動産大手の信用懸念拡大などを受けて乱高下する展開となりました。

## ポートフォリオについて

### ●当ファンド

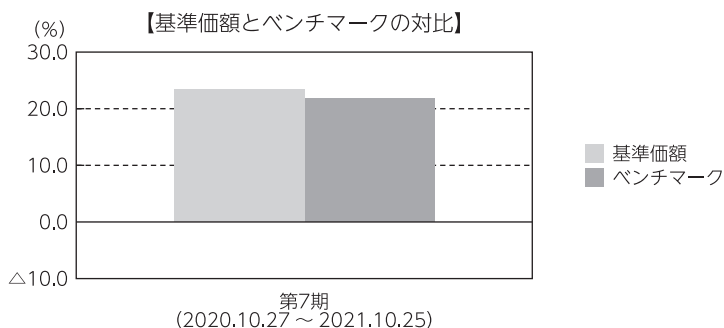
当期の運用につきましては、当ファンドの運用方針に従い、MHAM株式インデックス225マザーファンド受益証券の組入比率を高位に維持しました。

### ●MHAM株式インデックス225マザーファンド

日経平均株価に連動する投資成果を目標に運用を行いました。日経平均株価に採用されている個別銘柄の比率と同程度となるように投資を行いました。また、現物株式と株価指数先物を合わせた実質的な株式の組入比率を高位に維持することにより、日経平均株価との連動性維持に努めました。なお、日経平均株価採用銘柄の入替等にも適宜対応しました。

## ベンチマークとの差異について

ベンチマークは前期末比で21.7%上昇しました。当ファンドはベンチマークを1.7%上回りました。この差異は、主に、保有株式の配当金のプラス要因と信託報酬などのマイナス要因との差によるものです。



(注) 基準価額の騰落率は分配金(税引前)込みです。

## 分配金

当期の収益分配金は、基準価額の水準や市況動向等を勘案した結果、分配を見送らせていただきました。なお、収益分配に充てなかった収益については、運用の基本方針に基づいて運用を行います。

### ■分配原資の内訳（1万口当たり）

項目	当期
	2020年10月27日 ～2021年10月25日
当期分配金（税引前）	－円
対基準価額比率	－％
当期の収益	－円
当期の収益以外	－円
翌期繰越分配対象額	5,523円

(注1) 「当期の収益」および「当期の収益以外」は、小数点以下切捨てで算出しているためこれらを合計した額と「当期分配金（税引前）」の額が一致しない場合があります。

(注2) 当期分配金の「対基準価額比率」は「当期分配金（税引前）」の期末基準価額（分配金込み）に対する比率で、ファンドの収益率とは異なります。また、小数点第3位を四捨五入しています。

(注3) 「当期の収益」は「経費控除後の配当等収益」および「経費控除後・繰越欠損補填後の売買益（含、評価益）」から分配に充当した金額です。また、「当期の収益以外」は「分配準備積立金」および「収益調整金」から分配に充当した金額です。

## 今後の運用方針

### ●当ファンド

今後の運用につきましても、MHAM株式インデックス225マザーファンド受益証券の組入比率を高位に維持します。

### ●MHAM株式インデックス225マザーファンド

今後の運用につきましても、財務リスク等を考慮しつつ、日経平均株価に採用されている個別銘柄の比率と同程度となるように投資を行い、また、現物株式と株価指数先物を合わせた実質的な株式の組入比率を高位に維持することにより、日経平均株価に連動する投資成果を目指します。

## ■ 1万口当たりの費用明細

項目	第7期		項目の概要
	(2020年10月27日 ～2021年10月25日)		
	金額	比率	
(a) 信託報酬	42円	0.274%	(a) 信託報酬＝期中の平均基準価額×信託報酬率 期中の平均基準価額は15,188円です。 投信会社分は、信託財産の運用、運用報告書等各種書類の作成、基準価額の算出等の対価 販売会社分は、購入後の情報提供、交付運用報告書等各種書類の送付、口座内でのファンドの管理等の対価 受託会社分は、運用財産の保管・管理、投信会社からの運用指図の実行等の対価
(投信会社)	(18)	(0.121)	
(販売会社)	(18)	(0.121)	
(受託会社)	( 5)	(0.033)	
(b) 売買委託手数料	0	0.002	(b) 売買委託手数料＝期中の売買委託手数料÷期中の平均受益権口数 売買委託手数料は、組入有価証券等の売買の際に発生する手数料
(株式)	( 0)	(0.001)	
(先物・オプション)	( 0)	(0.001)	
(c) その他費用 (監査費用)	0 ( 0)	0.002 (0.002)	(c) その他費用＝期中のその他費用÷期中の平均受益権口数 監査費用は、監査法人等に支払うファンドの監査にかかる費用
合計	42	0.277	

(注1) 期中の費用（消費税等のかかるものは消費税等を含む）は追加・解約によって受益権口数に変動があるため、簡便法により算出した結果です。なお、売買委託手数料およびその他費用は、このファンドが組入れているマザーファンドが支払った金額のうち、このファンドに対応するものを含まず。

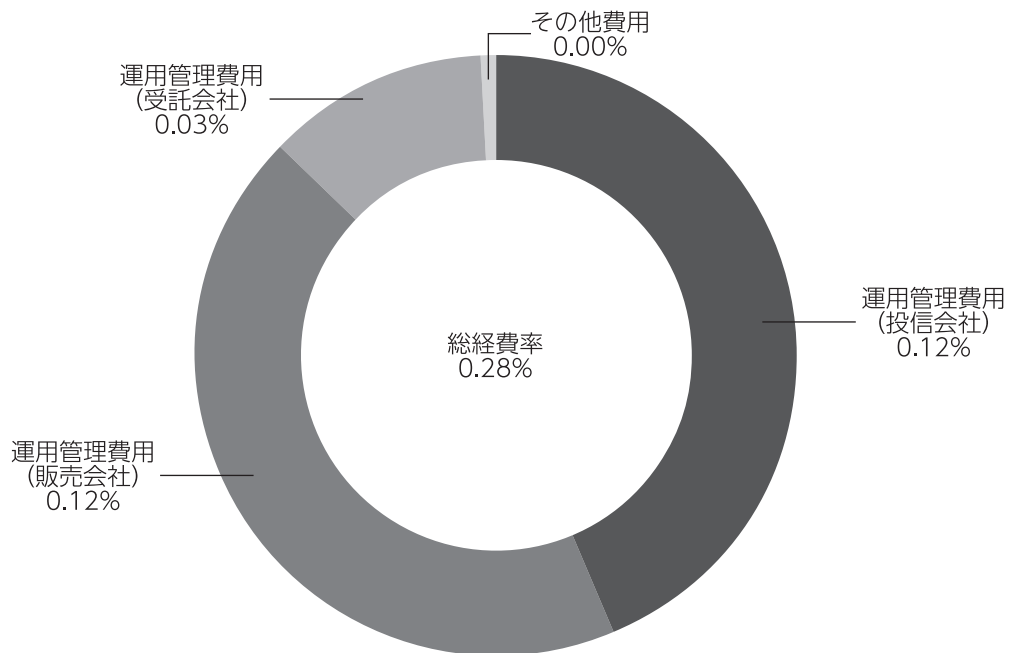
(注2) 金額欄は項目ごとに円未満は四捨五入してあります。

(注3) 比率欄は「1万口当たりのそれぞれの費用金額」を期中の平均基準価額で除して100を乗じたものです。

## (参考情報)

### ◆総経費率

当期中の運用・管理にかかった費用の総額を期中の平均受益権口数に期中の平均基準価額（1口当たり）を乗じた数で除した総経費率（年率）は0.28%です。



(注1) 1万口当たりの費用明細において用いた簡便法により算出したものです。

(注2) 各費用は、原則として、募集手数料、売買委託手数料および有価証券取引税を含みません。

(注3) 各比率は、年率換算した値です。

(注4) 上記の前提条件で算出したものです。このため、これらの値はあくまでも参考であり、実際に発生した費用の比率と異なります。

■親投資信託受益証券の設定、解約状況（2020年10月27日から2021年10月25日まで）

	設 定		解 約	
	□ 数	金 額	□ 数	金 額
MHAM株式インデックス225マザーファンド	千□ 77,358	千円 312,040	千□ 42,810	千円 171,406

■株式売買金額の平均組入株式時価総額に対する割合

項 目	MHAM株式インデックス225マザーファンド
(a) 期 中 の 株 式 売 買 金 額	75,560,712千円
(b) 期 中 の 平 均 組 入 株 式 時 価 総 額	152,040,301千円
(c) 売 買 高 比 率 (a) / (b)	0.49

(注) (b)は各月末の組入株式時価総額の平均です。

■利害関係人との取引状況等（2020年10月27日から2021年10月25日まで）

【みずほ日経平均ファンド<DC年金>における利害関係人との取引状況等】

期中の利害関係人との取引等はありません。

【MHAM株式インデックス225マザーファンドにおける利害関係人との取引状況等】

(1) 期中の利害関係人との取引状況

区 分	当 期			期		
	買付額等 A	うち利害関係人 との取引状況 B	$\frac{B}{A}$	売付額等 C	うち利害関係人 との取引状況 D	$\frac{D}{C}$
株 式	百万円 30,885	百万円 -	% -	百万円 44,675	百万円 10,842	% 24.3

平均保有割合 0.6%

(注) 平均保有割合とは、マザーファンドの残存口数の合計に対する当該ベビーファンドのマザーファンド所有口数の割合。

(2) 利害関係人の発行する有価証券等

種 類	当 期		
	買 付 額	売 付 額	当期末保有額
株 式	百万円 4	百万円 8	百万円 29



(3) 利害関係人である金融商品取引業者が主幹事となって発行される有価証券

種 類	当 期
	買 付 額
株 式	百万円 1

利害関係人とは、投資信託及び投資法人に関する法律第11条第1項に規定される利害関係人であり、当期における当ファンドにかかる利害関係人とは、みずほ証券、みずほフィナンシャルグループです。

## ■組入資産の明細

親投資信託残高

	期首 (前期末)	当 期 末	
	□ 数	□ 数	評 価 額
MHAM株式インデックス225マザーファンド	千□ 205,589	千□ 240,137	千円 987,324

## ■投資信託財産の構成

2021年10月25日現在

項 目	当 期 末	
	評 価 額	比 率
MHAM株式インデックス225マザーファンド	千円 987,324	% 99.6
コ ー ル ・ ロ ー ン 等 、 そ の 他	3,569	0.4
投 資 信 託 財 産 総 額	990,894	100.0

(注) 評価額の単位未満は切捨ててあります。％は、小数点第2位を四捨五入しています。

## ■資産、負債、元本および基準価額の状況

(2021年10月25日)現在

項 目	当 期 末
(A) 資 産	990,894,981円
コ ー ル ・ ロ ー ン 等	3,423,992
MHAM株式インデックス225 マザーファンド(評価額)	987,324,989
未 収 入 金	146,000
(B) 負 債	3,501,700
未 払 解 約 金	2,181,636
未 払 信 託 報 酬	1,312,697
そ の 他 未 払 費 用	7,367
(C) 純 資 産 総 額 (A-B)	987,393,281
元 本	637,215,795
次 期 繰 越 損 益 金	350,177,486
(D) 受 益 権 総 口 数	637,215,795口
1 万 口 当 た り 基 準 価 額 (C/D)	15,495円

(注) 期首における元本額は544,032,215円、当期中における追加設定元本額は329,659,284円、同解約元本額は236,475,704円です。

## ■損益の状況

当期 自2020年10月27日 至2021年10月25日

項 目	当 期
(A) 配 当 等 収 益	△265円
受 取 利 息	36
支 払 利 息	△301
(B) 有 価 証 券 売 買 損 益	116,303,264
売 買 益	160,626,531
売 買 損	△44,323,267
(C) 信 託 報 酬 等	△2,475,249
(D) 当 期 損 益 金 (A+B+C)	113,827,750
(E) 前 期 繰 越 損 益 金	49,151,403
(F) 追 加 信 託 差 損 益 金	187,198,333
(配 当 等 相 当 額)	(188,404,343)
(売 買 損 益 相 当 額)	(△1,206,010)
(G) 合 計 (D+E+F)	350,177,486
次 期 繰 越 損 益 金 (G)	350,177,486
追 加 信 託 差 損 益 金	187,198,333
(配 当 等 相 当 額)	(189,013,402)
(売 買 損 益 相 当 額)	(△1,815,069)
分 配 準 備 積 立 金	162,979,153

(注1) (B)有価証券売買損益は期末の評価換えによるものを含みます。

(注2) (C)信託報酬等には信託報酬に対する消費税等相当額を含めて表示しています。

(注3) (F)追加信託差損益金とあるのは、信託の追加設定の際、追加設定をした価額から元本を差し引いた差額分をいいます。

(注4) 分配金の計算過程

項 目	当 期
(a) 経費控除後の配当等収益	14,700,937円
(b) 経費控除後の有価証券売買等損益	99,126,813
(c) 収 益 調 整 金	189,013,402
(d) 分 配 準 備 積 立 金	49,151,403
(e) 当 期 分 配 対 象 額 (a+b+c+d)	351,992,555
(f) 1 万 口 当 た り 当 期 分 配 対 象 額	5,523.91
(g) 分 配 金	0
(h) 1 万 口 当 た り 分 配 金	0

## ■分配金のお知らせ

当期の収益分配金は、基準価額の水準や市況動向等を勘案した結果、分配を見送らせていただきました。

# MHAM株式インデックス225マザーファンド

## 運用報告書

第19期（決算日 2021年10月25日）

（計算期間 2020年10月27日～2021年10月25日）

MHAM株式インデックス225マザーファンドの第19期の運用状況をご報告申し上げます。

当ファンドの仕組みは次の通りです。

信託期間	2002年9月20日から無期限です。
運用方針	主としてわが国の株式で積極的な運用を行い、日経平均株価（日経225）をベンチマークとして、日経平均株価の動きに連動する投資成果を目指します。日経平均株価に採用されている銘柄の中から200～225銘柄に、原則として等株数投資を行います。
主要投資対象	わが国の金融商品取引所に上場されている株式のうち総合的な市場動向を反映する日経平均株価（225種・東証）に採用された銘柄を主要投資対象とします。
主な組入制限	株式への投資には、制限を設けません。 外貨建資産への投資は行いません。

### ■最近5期の運用実績

決算期	基準価額		日経平均株価 (ベンチマーク)		株式 組入比率	株式 先物比率	純資 産額
	期 騰 落	中 率	期 騰 落	中 率			
	円	%	円	%	%	%	百万円
15期（2017年10月24日）	29,009	28.8	21,805.17	26.5	97.5	2.4	134,337
16期（2018年10月24日）	29,957	3.3	22,091.18	1.3	97.3	2.6	157,483
17期（2019年10月24日）	31,552	5.3	22,750.60	3.0	97.3	2.6	177,788
18期（2020年10月26日）	33,224	5.3	23,494.34	3.3	97.1	2.8	145,596
19期（2021年10月25日）	41,115	23.8	28,600.41	21.7	97.6	2.3	161,273

（注1）株式先物比率は、買建比率－売建比率です。

（注2）「日経平均株価」は、株式会社日本経済新聞社によって独自に開発された手法によって、算出される著作物であり、株式会社日本経済新聞社は、「日経平均株価」自体および「日経平均株価」を算定する手法に対して、著作権その他一切の知的財産権を有しています。当ファンドは、投資信託委託会社等の責任のもとで運用されるものであり、株式会社日本経済新聞社は、その運用および当ファンドの取引に関して、一切責任を負いません（以下同じ）。

（注3）△（白三角）はマイナスを意味しています（以下同じ）。

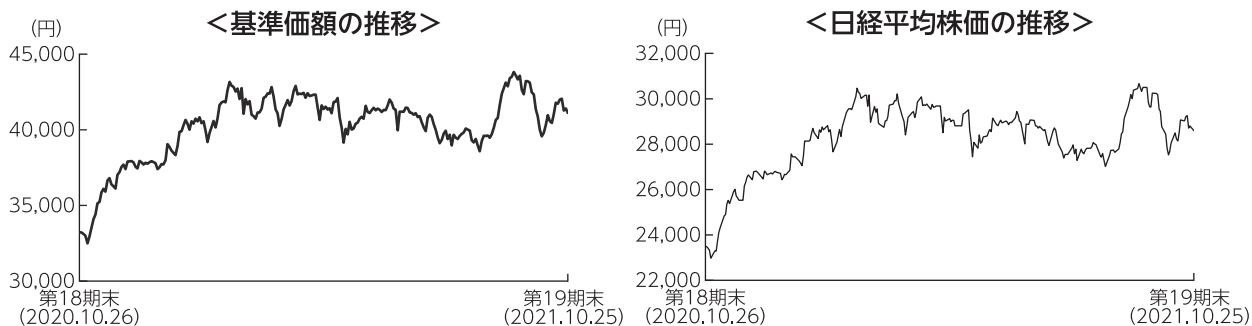
## ■当期中の基準価額と市況の推移

年 月 日	基 準 価 額		日 経 平 均 株 価		株 式 組 入 比 率	株 式 先 物 比 率
	円	騰 落 率 %	(ベンチマーク) 円	騰 落 率 %		
(期 首) 2020年10月26日	33,224	—	23,494.34	—	97.1	2.8
10月末	32,494	△2.2	22,977.13	△2.2	97.8	2.1
11月末	37,398	12.6	26,433.62	12.5	97.9	2.1
12月末	38,876	17.0	27,444.17	16.8	97.6	2.4
2021年 1 月末	39,187	17.9	27,663.39	17.7	98.4	1.6
2 月末	41,061	23.6	28,966.01	23.3	97.8	2.2
3 月末	41,602	25.2	29,178.80	24.2	98.3	1.7
4 月末	41,090	23.7	28,812.63	22.6	97.4	2.5
5 月末	41,178	23.9	28,860.08	22.8	97.9	2.1
6 月末	41,115	23.8	28,791.53	22.5	98.4	1.5
7 月末	38,965	17.3	27,283.59	16.1	97.7	2.3
8 月末	40,135	20.8	28,089.54	19.6	98.0	1.9
9 月末	42,339	27.4	29,452.66	25.4	97.3	2.7
(期 末) 2021年10月25日	41,115	23.8	28,600.41	21.7	97.6	2.3

(注1) 騰落率は期首比です。

(注2) 株式先物比率は、買建比率－売建比率です。

## ■当期の運用経過（2020年10月27日から2021年10月25日まで）



### 基準価額の推移

当ファンドの基準価額は、前期末比で23.8%上昇しました。

### 基準価額の主な変動要因

主として国内株式への投資を行った結果、市況が上昇したことなどから、基準価額は上昇しました。

### 投資環境

国内株式市場は、米英における新型コロナウイルスのワクチン接種開始などが好感され、2020年11月から2021年2月にかけて大きく上昇しました。しかしその後は、国内での感染再拡大や米インフレ加速懸念などから、下落基調で推移しました。2021年9月には、菅首相の自民党総裁選不出馬表明により、衆院選での与党大敗が回避されるとの期待などから上昇しましたが、期末にかけては、中国不動産大手の信用懸念拡大などを受けて乱高下する展開となりました。

### ポートフォリオについて

日経平均株価に連動する投資成果を目標に運用を行いました。日経平均株価に採用されている個別銘柄の比率と同程度となるように投資を行いました。また、現物株式と株価指数先物を合わせた実質的な株式の組入比率を高位に維持することにより、日経平均株価との連動性維持に努めました。なお、日経平均株価採用銘柄の入替等にも適宜対応しました。

## ベンチマークとの差異について

ベンチマークは前期末比で21.7%上昇しました。当ファンドはベンチマークを2.1%程度上回りました。この差異は、主に、保有株式の配当金のプラス要因によるものです。

## 今後の運用方針

今後の運用につきましても、財務リスク等を考慮しつつ、日経平均株価に採用されている個別銘柄の比率と同程度となるように投資を行い、また、現物株式と株価指数先物を合わせた実質的な株式の組入比率を高位に維持することにより、日経平均株価に連動する投資成果を目指します。

## ■ 1万口当たりの費用明細

項目	当期		項目の概要
	金額	比率	
(a) 売買委託手数料 (株式)	1円	0.002%	(a) 売買委託手数料＝期中の売買委託手数料÷期中の平均受益権口数 売買委託手数料は、組入有価証券等の売買の際に発生する手数料
(先物・オプション)	(0)	(0.001)	
合計	1	0.002	
期中の平均基準価額は40,246円です。			

(注1) 金額欄は項目ごとに円未満は四捨五入してあります。

(注2) 比率欄は「1万口当たりのそれぞれの費用金額」を期中の平均基準価額で除して100を乗じたものです。

## ■ 売買及び取引の状況 (2020年10月27日から2021年10月25日まで)

### (1) 株式

		買 付		売 付	
		株 数	金 額	株 数	金 額
国 内	上 場	千株	千円	千株	千円
		6,876.5 (1,240)	30,885,071 (-)	11,288.7	44,675,641

(注1) 金額は受渡代金です。

(注2) ( ) 内は株式分割、増資割当および合併等による増減分で、上段の数字には含まれておりません。

### (2) 先物取引の種類別取引状況

種 類 別		買 建		売 建	
		新規買付額	決 済 額	新規売付額	決 済 額
国 内	株 式 先 物 取 引	百万円	百万円	百万円	百万円
		74,137	74,915	-	-

(注) 金額は受渡代金です。

## ■株式売買金額の平均組入株式時価総額に対する割合

項 目	当 期
(a) 期 中 の 株 式 売 買 金 額	75,560,712千円
(b) 期 中 の 平 均 組 入 株 式 時 価 総 額	152,040,301千円
(c) 売 買 高 比 率(a)／(b)	0.49

(注) (b)は各月末の組入株式時価総額の平均です。

## ■利害関係人との取引状況等 (2020年10月27日から2021年10月25日まで)

### (1) 期中の利害関係人との取引状況

区 分	当 期			期		
	買付額等 A	うち利害関係人 との取引状況 B	$\frac{B}{A}$ %	売付額等 C	うち利害関係人 との取引状況 D	$\frac{D}{C}$ %
株 式	百万円 30,885	百万円 -	% -	百万円 44,675	百万円 10,842	% 24.3

### (2) 利害関係人の発行する有価証券等

種 類	当 期		当期末保有額
	買 付 額	売 付 額	
株 式	百万円 4	百万円 8	百万円 29

### (3) 利害関係人である金融商品取引業者が主幹事となって発行される有価証券

種 類	当 期
	買 付 額
株 式	百万円 1

利害関係人とは、投資信託及び投資法人に関する法律第11条第1項に規定される利害関係人であり、当期における当ファンドにかかる利害関係人とは、みずほ証券、みずほフィナンシャルグループです。



# ■組入資産の明細

## (1) 国内株式

銘柄	期首(前期末)			当 期 末			銘柄	期首(前期末)			当 期 末			銘柄	期首(前期末)			当 期 末		
	株数	株数	評価額	株数	株数	評価額		株数	株数	評価額	株数	株数	評価額		株数	株数	評価額	株数	株数	評価額
		千株	千株			千円			千株	千株		千円			千株	千株		千円		
<b>水産・農林業 (0.1%)</b>							エーザイ	216	194	1,534,734	216	194	安川電機	216	194	958,360				
日本水産	216	194	124,742	第一三共	648	582	1,594,389	オムロン	216	194	2,058,340									
マルハニチロ	21.6	19.4	49,683	大塚ホールディングス	216	194	891,042	ジェイ・エフ・コーポレーション	43.2	38.8	97,000									
<b>鉱業 (0.0%)</b>				<b>石油・石炭製品 (0.2%)</b>			出光興産	86.4	77.6	253,752	日本電気	21.6	19.4	120,668						
I N P E X	86.4	77.6	75,737	E N E O Sホールディングス	216	194	90,151	富士通	21.6	19.4	415,160									
<b>建設業 (1.7%)</b>				<b>ゴム製品 (0.7%)</b>			横濱ゴム	108	97	187,986	沖電気工業	21.6	19.4	18,274						
コムシスホールディングス	216	194	551,542	横浜ゴム	108	97	187,986	セイコーエプソン	432	388	824,112									
大成建設	43.2	38.8	140,262	ブリヂストン	216	194	969,224	パナソニック	216	194	280,427									
大林組	216	194	187,598	<b>ガラス・土石製品 (1.1%)</b>			AGC	43.2	38.8	221,160	シャープ	-	194	267,720						
清水建設	216	194	164,512	AGC	43.2	38.8	221,160	TDK	216	582	2,316,360	ソニーグループ	216	194	2,534,610					
長谷工コーポレーション	43.2	38.8	57,230	日本板硝子	21.6	19.4	12,765	アルプスアルパイン	216	194	224,652	TDK	216	582	2,316,360					
鹿島建設	108	97	138,516	日本電気硝子	64.8	58.2	164,880	横河電機	216	194	425,830	アドバンテス	432	388	3,515,280					
大和ハウス工業	216	194	726,530	住友大阪セメント	21.6	19.4	62,856	キーエンス	-	19.4	1,297,084	キーエンス	-	19.4	1,297,084					
積水ハウス	216	194	455,124	太平洋セメント	21.6	19.4	46,676	カシオ計算機	216	194	321,264	ファナック	216	194	4,705,470					
日揮ホールディングス	216	194	214,176	東海カーボン	216	194	291,776	ファナック	216	194	4,705,470	京セラ	432	388	2,591,840					
<b>食料品 (3.7%)</b>				T O T O	108	97	550,960	京セラ	432	388	2,591,840	太陽誘電	216	194	1,074,760					
日清製粉グループ本社	216	194	343,574	日本硝子	216	194	369,958	村田製作所	-	155.2	1,310,664	SCREENホールディングス	43.2	38.8	360,452					
明治ホールディングス	43.2	38.8	270,436	<b>鉄鋼 (0.1%)</b>			日本製鉄	21.6	19.4	38,935	KEYENCEホールディングス	32.4	291	825,858						
日本ハム	108	97	388,000	日本製鉄	21.6	19.4	38,935	神戸製鋼所	21.6	19.4	13,075	リコー	216	194	216,310					
サッポロホールディングス	43.2	38.8	94,827	神戸製鋼所	21.6	19.4	13,075	大同精機	21.6	19.4	40,526	東京エレクトロン	216	194	9,725,220					
アサヒホールディングス	216	194	957,002	ジェイ・エフ・ホールディングス	21.6	19.4	33,736	川崎重工	21.6	19.4	46,618	デンソー	216	194	1,523,676					
キリンホールディングス	216	194	382,471	大平洋金属	21.6	19.4	40,526	日産自動車	216	194	112,384	いすゞ自動車	108	97	144,724					
宝ホールディングス	216	194	294,492	<b>非鉄金属 (0.8%)</b>			日本軽金属ホールディングス	21.6	19.4	37,170	トヨタ自動車	216	970	1,888,105						
キッコーマン	216	194	1,755,700	三井金属鉱業	21.6	19.4	64,893	東邦亜鉛	21.6	19.4	63,923	日野自動車	216	194	215,146					
味の素	216	194	639,618	三井金属鉱業	21.6	19.4	64,893	三菱自動車工業	21.6	19.4	7,081	マツダ	43.2	38.8	40,041					
ニチレイ	108	97	263,452	三菱マテリアル	21.6	19.4	42,854	本田技研工業	432	388	1,317,260	スズキ	216	194	979,894					
日本たばこ産業	216	194	433,008	住友金属鉱山	108	97	427,479	S U B A R U	216	194	434,948	ヤマハ発動機	216	194	608,190					
<b>繊維製品 (0.1%)</b>				D O W Aホールディングス	43.2	38.8	186,240	<b>精密機器 (3.9%)</b>				テルモ	86.4	77.6	3,913,368					
東洋紡	21.6	19.4	26,500	古河電気工業	21.6	19.4	49,256	ニコン	216	194	249,872	オリンパス	86.4	77.6	1,940,000					
ユニチカ	21.6	19.4	7,042	住友電気工業	216	194	295,074	シチズン時計	216	194	99,328	<b>その他製品 (2.8%)</b>								
帝人	43.2	38.8	59,829	フジクラ	216	194	128,816	パナソニックホールディングス	216	194	1,669,952	凸版印刷	108	97	179,838					
東レ	216	194	136,246	<b>金属製品 (0.0%)</b>			S U M C O	21.6	19.4	41,748	大日本印刷	108	97	271,503						
<b>パルプ・紙 (0.1%)</b>				東洋製紙グループホールディングス	216	-	-	<b>機械 (5.1%)</b>				ヤマハ	216	194	1,387,100					
王子ホールディングス	216	194	109,028	日本製鋼所	43.2	38.8	127,458	日立建機	216	194	664,450	任天堂	-	19.4	952,540					
日本製紙	21.6	19.4	22,678	オークマ	43.2	38.8	209,908	日立建機	216	194	664,450	電気・ガス業 (0.1%)								
<b>化学 (7.7%)</b>				アマダ	216	194	220,772	日立造船	43.2	38.8	34,027	東京電力ホールディングス	21.6	19.4	6,518					
クラレ	216	194	200,984	小松製作所	216	194	554,355	中部電力	21.6	19.4	24,929	関西電力	21.6	19.4	20,670					
旭化成	216	194	232,218	住友重機械工業	43.2	38.8	114,149	東京瓦斯	43.2	38.8	72,400	大阪瓦斯	43.2	38.8	72,556					
昭和電工	21.6	19.4	56,628	日立建機	216	194	664,450	陸運業 (1.5%)				東武鉄道	43.2	38.8	110,192					
住友化学	216	194	112,132	コクボク	216	194	471,226	東武鉄道	108	97	150,006	東急	108	97	240,269					
日産化学	216	194	1,216,380	荏原製作所	43.2	38.8	240,560	小田急電鉄	108	97	240,269	京王電鉄	43.2	38.8	224,264					
東ソー	108	97	185,367	ダイキン工業	216	194	4,903,350	京王電鉄	43.2	38.8	224,264	京成電鉄	108	97	355,020					
トクヤマ	43.2	38.8	76,746	日本精工	216	194	155,976													
デンカ	43.2	38.8	146,276	N T N	216	194	51,022													
信越化学工業	216	194	3,702,490	ジェイテクト	216	194	198,850													
三井化学	43.2	38.8	135,024	三井E&Sホールディングス	21.6	19.4	10,670													
三菱ケミカルホールディングス	108	97	92,411	日立造船	43.2	38.8	34,027													
宇部興産	21.6	19.4	40,953	三菱重工業	21.6	19.4	58,073													
花王	216	194	1,224,140	I H I	21.6	19.4	53,078													
D I C	21.6	19.4	58,297	<b>電気機器 (24.1%)</b>																
富士フイルムホールディングス	216	194	1,694,784	日清紡ホールディングス	216	-	-													
資生堂	216	194	1,440,644	コニカミノルタ	216	194	114,848													
日東電工	216	194	1,559,760	ミネベアミツミ	216	194	548,050													
<b>医薬品 (7.3%)</b>				日立製作所	43.2	38.8	261,201													
協和キリン	216	194	709,070	三菱電機	216	194	307,684													
武田薬品工業	216	194	618,278	富士電機	43.2	38.8	195,940													
アステラス製薬	1,080	970	1,872,585																	
大日本住友製薬	216	194	373,062																	
塩野義製薬	216	194	1,441,226																	
中外製薬	648	582	2,471,172																	

銘柄	期首(前期末)			当 期 末			銘柄	期首(前期末)			当 期 末			銘柄	期首(前期末)			当 期 末				
	株数	株数	評価額	株数	株数	評価額		株数	株数	評価額	株数	株数	評価額		株数	株数	評価額	株数	株数	評価額		
東日本旅客鉄道	千株	千株	千円				三越伊勢丹ホールディングス	千株	千株	千円				三菱地所	千株	千株	千円					
21.6	19.4	140,766				216	194	157,528					216	194	338,627							
西日本旅客鉄道	21.6	19.4	103,266				216	194	917,038					108	97	162,766						
東海旅客鉄道	21.6	19.4	328,539				864	—	—					216	194	795,788						
日本通運	21.6	19.4	143,754				高島屋	108	97	105,245				<b>サービス業 (6.8%)</b>								
ヤマトホールディングス	216	194	548,244				丸井グループ	216	194	434,754				エムスリー	518.4	465.6	3,454,752					
<b>海運業 (0.2%)</b>							イオン	216	194	505,079				ディー・エヌ・エー	64.8	58.2	124,489					
日本郵船	21.6	19.4	152,290				ファーストリテイリング	216	194	13,580,000				電通グループ	216	194	778,910					
商船三井	21.6	19.4	130,368				<b>銀行業 (0.6%)</b>						サイバーエージェント	43.2	155.2	304,192						
川崎汽船	21.6	19.4	100,492				コソルティフ・フィナンシャルグループ	216	194	89,822				楽天グループ	216	194	242,306					
<b>空運業 (0.0%)</b>							新生銀行	21.6	19.4	36,976				リクルートホールディングス	648	582	4,203,786					
ANAホールディングス	21.6	19.4	51,953				あおぞら銀行	21.6	19.4	51,875				日本郵政	216	194	162,455					
<b>倉庫・運輸関連業 (0.2%)</b>							三菱UFJフィナンシャル・グループ	216	194	124,800				セコム	216	194	1,500,978					
三菱倉庫	108	97	315,250				りそなホールディングス	21.6	19.4	8,520				<b>合 計</b>	<b>株数・金額</b>	<b>株数</b>	<b>株数</b>	<b>千円</b>				
<b>情報・通信業 (11.3%)</b>							三井住友トラスト・ホールディングス	21.6	19.4	74,651					39,430.8	36,258.6	157,426.986					
ネクソン	—	388	762,420				三井住友フィナンシャルグループ	21.6	19.4	74,205					銘柄数<比率>	225銘柄	225銘柄	<97.6%>				
Zホールディングス	86.4	77.6	52,232				千葉銀行	216	194	142,008												
トレンドマイクロ	216	194	1,233,840				ふくおかフィナンシャルグループ	43.2	38.8	81,984												
スカパーJSATホールディングス	21.6	—	—				静岡銀行	216	194	182,360												
日本電信電話	86.4	77.6	240,560				みずほフィナンシャルグループ	21.6	19.4	29,526												
KDDI	1,296	1,164	4,195,056				<b>証券・商品先物取引業 (0.2%)</b>															
ソフトバンク	216	194	294,492				大和証券グループ本社	216	194	127,593												
N T T ドコモ	21.6	—	—				野村ホールディングス	216	194	106,835												
東宝	21.6	19.4	105,730				松井証券	216	194	157,140												
エヌ・ティ・ティ・データ	1,080	970	2,139,820				<b>保険業 (0.7%)</b>															
コナミホールディングス	216	194	1,253,240				SOMPOホールディングス	54	38.8	188,723												
ソフトバンクグループ	1,296	1,164	7,434,468				MS&ADインシュアランスグループホールディングス	64.8	58.2	213,361												
<b>卸売業 (2.1%)</b>							第一生命ホールディングス	21.6	19.4	46,812												
双日	21.6	19.4	36,724				東京海上ホールディングス	108	97	585,395												
伊藤忠商事	216	194	621,188				T & Dホールディングス	43.2	38.8	58,083												
丸紅	216	194	185,561				<b>その他金融業 (0.5%)</b>															
豊田通商	216	194	959,330				クレディセゾン	216	194	277,420												
三井物産	216	194	503,236				日本取引所グループ	216	194	542,230												
住友商事	216	194	313,310				<b>不動産業 (1.2%)</b>															
三菱商事	216	194	691,416				東急不動産ホールディングス	216	194	130,368												
<b>小売業 (10.0%)</b>							三井不動産	216	194	507,213												
J.フロント リテイリング	108	97	101,850																			

(注1) 銘柄欄の( )内は、期末の国内株式評価額に対する各業種の比率です。  
(注2) 合計欄の<>内は、期末の純資産総額に対する評価額の比率です。  
(注3) 評価額の単位未満は切捨ててあります。

(2) 先物取引の銘柄別期末残高

銘柄別	当 期		末	
	買 建	額	売 建	額
国内		百万円		百万円
日 経 平 均		3,777		—

## ■投資信託財産の構成

2021年10月25日現在

項 目	当 期 末	
	評 価 額	比 率
	千円	%
株 式	157,426,986	96.7
コ ー ル ・ ロ ー ン 等 、 そ の 他	5,427,848	3.3
投 資 信 託 財 産 総 額	162,854,834	100.0

(注) 評価額の単位未満は切捨ててあります。％は、小数点第2位を四捨五入しています。

## ■資産、負債、元本および基準価額の状況

(2021年10月25日)現在

項 目	当 期 末
(A) 資 産	162,853,130,601円
コ ー ル ・ ロ ー ン 等	2,630,876,207
株 式(評価額)	157,426,986,140
未 収 入 金	1,733,764,754
未 収 配 当 金	1,029,923,500
差 入 委 託 証 拠 金	31,580,000
(B) 負 債	1,580,120,000
未 払 解 約 金	1,580,120,000
(C) 純 資 産 総 額(A - B)	161,273,010,601
元 本	39,224,521,206
次 期 繰 越 損 益 金	122,048,489,395
(D) 受 益 権 総 口 数	39,224,521,206口
1 万 口 当 たり 基 準 価 額(C / D)	41,115円

(注1) 期首元本額 43,823,032,999円  
追加設定元本額 6,572,609,795円  
一部解約元本額 11,171,121,588円

(注2) 期末における元本の内訳  
みずほ日経平均ファンド<DC年金> 240,137,417円  
インデックスミリオン 994,577,766円  
ボンドミックスミリオン 89,695,288円  
MHAM株式インデックスファンド225 37,746,489,468円  
MHAM株式インデックス225VA [適格機関投資家専用] 143,845,636円  
MHAM株式インデックス225VA2 [適格機関投資家専用] 9,775,631円  
期末元本合計 39,224,521,206円

## ■損益の状況

当期 自2020年10月27日 至2021年10月25日

項 目	当 期
(A) 配 当 等 収 益	2,534,783,710円
受 取 配 当 金	2,535,117,468
受 取 利 息	7,876
そ の 他 収 益 金	294,207
支 払 利 息	△635,841
(B) 有 価 証 券 売 買 損 益	29,783,480,249
売 買 益	33,492,481,216
売 買 損	△3,709,000,967
(C) 先 物 取 引 等 取 引 損 益	446,975,370
取 引 益	1,223,373,330
取 引 損	△776,397,960
(D) 当 期 損 益 金(A + B + C)	32,765,239,329
(E) 前 期 繰 越 損 益 金	101,773,315,773
(F) 解 約 差 損 益 金	△32,080,820,412
(G) 追 加 信 託 差 損 益 金	19,590,754,705
(H) 合 計(D + E + F + G)	122,048,489,395
次 期 繰 越 損 益 金(H)	122,048,489,395

(注1) (B)有価証券売買損益および(C)先物取引等取引損益は期末の評価換えによるものを含みます。

(注2) (F)解約差損益金とあるのは中途解約の際、元本から解約価額を差し引いた差額分をいいます。

(注3) (G)追加信託差損益金とあるのは、信託の追加設定の際、追加設定をした価額から元本を差し引いた差額分をいいます。