

## 運用報告書 (全体版)

### みずほジャパン・アクティブ・ストラテジー (通貨選択型) メキシコペソコース

当ファンドの仕組みは次の通りです。

商品分類	追加型投信/国内/株式
信託期間	2013年7月31日から2023年7月14日までです。
運用方針	信託財産の成長を図ることを目的として、運用を行います。
主要投資対象	円建て外国投資信託である「D I AMケイマン・ファンドー・ジャパニーズ・エクイティ・ファンド・カレンシー・セレクション メキシコペソクラス」の投資信託証券を主要投資対象とします。また、証券投資信託である「D I AMマネーマザーファンド」受益証券への投資も行います。なお、短期金融資産等に直接投資する場合があります。
運用方法	円建て外国投資信託への投資を通じて、実質的にわが国の株式に投資します。外国投資信託の組入比率は、原則として高位を維持することを基本とします。外国投資信託においては、原則として円を売り予約し、メキシコペソを買い予約する為替取引を行います。
組入制限	投資信託証券への投資割合には制限を設けません。 外貨建資産への直接投資は行いません。
分配方針	決算日(原則として毎月21日。休業日の場合は翌営業日。)に、経費控除後の配当等収益および売買益(評価益を含みませす。)等の全額を分配対象額とし、基準価額水準、市況動向等を勘案して、分配金額を決定します。ただし、分配対象額が少額の場合は分配を行わない場合があります。

第113期	<決算日	2022年12月21日>
第114期	<決算日	2023年1月23日>
第115期	<決算日	2023年2月21日>
第116期	<決算日	2023年3月22日>
第117期	<決算日	2023年4月21日>
第118期	<決算日	2023年5月22日>

受益者の皆さまへ

毎々格別のお引立てに預かり厚くお礼申し上げます。

さて、「みずほジャパン・アクティブ・ストラテジー (通貨選択型) メキシコペソコース」は、2023年5月22日に第118期の決算を行いました。ここに、運用経過等をご報告申し上げます。

今後とも一層のご愛顧を賜りますようお願い申し上げます。

<運用報告書に関するお問い合わせ先>

コールセンター：0120-104-694

受付時間：営業日の午前9時から午後5時まで

お客さまのお取引内容につきましては、購入された販売会社にお問い合わせください。

アセットマネジメントOne 株式会社

東京都千代田区丸の内1-8-2

<http://www.am-one.co.jp/>

# みずほジャパン・アクティブ・ストラテジー（通貨選択型）メキシコペソコース

## ■最近5作成期の運用実績

作成期	決算期	基準価額			東証株価指数		メキシコペソ/円レート		投資信託 受益証券 組入比率	純資産 総額
		(分配落)	税込み 分配金	期中 騰落率	(TOPIX) (配当込み 参考指数)	期中 騰落率	(参 考)	期中 騰落率		
第16作成期	89期(2020年12月21日)	円 9,192	円 50	% 6.3	ポイント 2,791.98	% 1.5	円 5.15	% △1.2	% 95.9	百万円 90
	90期(2021年1月21日)	9,851	50	7.7	2,907.38	4.1	5.29	2.7	95.8	97
	91期(2021年2月22日)	9,941	50	1.4	3,029.02	4.2	5.15	△2.6	95.7	94
	92期(2021年3月22日)	10,679	50	7.9	3,111.20	2.7	5.27	2.3	95.9	78
	93期(2021年4月21日)	10,656	50	0.3	2,977.10	△4.3	5.42	2.8	95.8	62
	94期(2021年5月21日)	10,346	50	△2.4	3,003.66	0.9	5.48	1.1	95.7	60
第17作成期	95期(2021年6月21日)	10,484	50	1.8	2,997.62	△0.2	5.35	△2.3	95.5	55
	96期(2021年7月21日)	10,204	50	△2.2	3,008.95	0.4	5.46	2.1	95.4	54
	97期(2021年8月23日)	9,919	50	△2.3	3,026.19	0.6	5.40	△1.1	95.3	52
	98期(2021年9月21日)	11,446	50	15.9	3,263.34	7.8	5.45	1.0	95.9	61
	99期(2021年10月21日)	11,281	50	△1.0	3,187.32	△2.3	5.65	3.7	95.8	58
	100期(2021年11月22日)	11,173	50	△0.5	3,254.65	2.1	5.47	△3.2	95.8	58
第18作成期	101期(2021年12月21日)	10,286	50	△7.5	3,139.30	△3.5	5.48	0.0	95.4	53
	102期(2022年1月21日)	10,253	50	0.2	3,075.33	△2.0	5.54	1.2	95.4	53
	103期(2022年2月21日)	10,188	50	△0.1	3,049.29	△0.8	5.68	2.4	95.4	53
	104期(2022年3月22日)	10,355	50	2.1	3,087.43	1.3	5.88	3.6	95.5	54
	105期(2022年4月21日)	11,546	50	12.0	3,112.36	0.8	6.41	9.1	95.8	56
	106期(2022年5月23日)	11,336	50	△1.4	3,058.56	△1.7	6.44	0.4	95.7	51
第19作成期	107期(2022年6月21日)	11,314	50	0.2	2,999.49	△1.9	6.67	3.6	95.5	42
	108期(2022年7月21日)	11,993	50	6.4	3,156.42	5.2	6.74	1.1	95.9	45
	109期(2022年8月22日)	12,378	50	3.6	3,224.73	2.2	6.79	0.8	95.8	44
	110期(2022年9月21日)	12,920	50	4.8	3,109.51	△3.6	7.19	5.8	95.8	46
	111期(2022年10月21日)	13,156	50	2.2	3,078.70	△1.0	7.50	4.3	96.0	47
	112期(2022年11月21日)	13,178	50	0.5	3,227.07	4.8	7.21	△3.8	95.8	47
第20作成期	113期(2022年12月21日)	11,757	50	△10.4	3,098.65	△4.0	6.67	△7.6	95.4	42
	114期(2023年1月23日)	12,299	50	5.0	3,189.24	2.9	6.86	2.8	95.6	44
	115期(2023年2月21日)	13,196	50	7.7	3,274.90	2.7	7.31	6.6	95.9	44
	116期(2023年3月22日)	12,302	50	△6.4	3,219.53	△1.7	7.13	△2.6	94.7	41
	117期(2023年4月21日)	14,010	50	14.3	3,377.11	4.9	7.47	4.8	95.6	44
	118期(2023年5月22日)	15,609	50	11.8	3,611.02	6.9	7.76	3.9	95.7	46

(注1) 基準価額の騰落率は分配金込みです。

(注2) 東証株価指数（TOPIX）の指数値および同指数にかかる標準または商標は、株式会社J P X総研または株式会社J P X総研の関連会社（以下「J P X」という。）の知的財産であり、指数の算出、指数値の公表、利用など同指数に関するすべての権利・ノウハウおよび同指数にかかる標準または商標に関するすべての権利はJ P Xが有しています。J P Xは、同指数の指数値の算出または公表の誤謬、遅延または中断に対し、責任を負いません。本商品は、J P Xにより提供、保証または販売されるものではなく、本商品の設定、販売および販売促進活動に起因するいかなる損害に対してもJ P Xは責任を負いません（以下同じ）。

(注3) メキシコペソ/円レート：対顧客電信売買相場仲値（以下同じ）。

(注4) 「投資信託受益証券組入比率」にはマザーファンドの比率を含みません。

(注5) △（白三角）はマイナスを意味しています（以下同じ）。

## ■過去6ヶ月間の基準価額と市況の推移

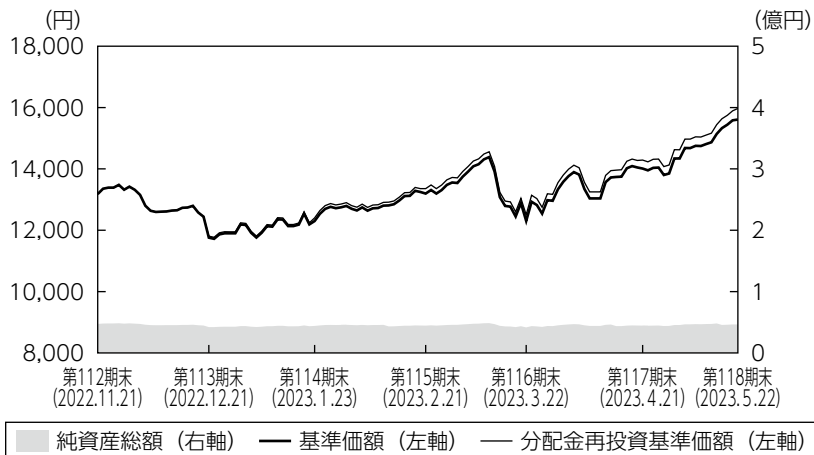
決算期	年 月 日	基 準 価 額		東 証 株 価 指 数		メキシコペソ/円レート		投 資 信 託 受 益 証 券 組 入 比 率
			騰 落 率	(TOPIX) (配当込み) (参考指数)	騰 落 率	(参 考)	騰 落 率	
第113期	(期 首) 2022年11月21日	円	%	ポイント	%	円	%	%
	11 月 末	13,178	-	3,227.07	-	7.21	-	95.8
	2022年12月21日	13,421	1.8	3,249.61	0.7	7.22	0.1	95.9
第114期	(期 末) 2022年12月21日	11,807	△10.4	3,098.65	△4.0	6.67	△7.6	95.4
	(期 首) 2022年12月21日	11,757	-	3,098.65	-	6.67	-	95.4
	12 月 末	12,170	3.5	3,101.25	0.1	6.81	2.2	95.6
第115期	(期 末) 2023年1月23日	12,349	5.0	3,189.24	2.9	6.86	2.8	95.6
	(期 首) 2023年1月23日	12,299	-	3,189.24	-	6.86	-	95.6
	1 月 末	12,793	4.0	3,238.48	1.5	6.95	1.3	95.8
第116期	(期 末) 2023年2月21日	13,246	7.7	3,274.90	2.7	7.31	6.6	95.9
	(期 首) 2023年2月21日	13,196	-	3,274.90	-	7.31	-	95.9
	2 月 末	13,480	2.2	3,269.12	△0.2	7.42	1.4	96.0
第117期	(期 末) 2023年3月22日	12,352	△6.4	3,219.53	△1.7	7.13	△2.6	94.7
	(期 首) 2023年3月22日	12,302	-	3,219.53	-	7.13	-	94.7
	3 月 末	13,581	10.4	3,324.74	3.3	7.38	3.6	95.2
第118期	(期 末) 2023年4月21日	14,060	14.3	3,377.11	4.9	7.47	4.8	95.6
	(期 首) 2023年4月21日	14,010	-	3,377.11	-	7.47	-	95.6
	4 月 末	13,850	△1.1	3,414.45	1.1	7.44	△0.4	95.6
	(期 末) 2023年5月22日	15,659	11.8	3,611.02	6.9	7.76	3.9	95.7

(注1) 期末基準価額は分配金込み、騰落率は期首比です。

(注2) 「投資信託受益証券組入比率」にはマザーファンドの比率を含みません。

## ■第113期～第118期の運用経過（2022年11月22日から2023年5月22日まで）

### 基準価額等の推移



第113期首：13,178円  
 第118期末：15,609円  
 (既払分配金300円)  
 騰落率：21.2%  
 (分配金再投資ベース)

- (注1) 分配金再投資基準価額は、税引前の分配金を再投資したものとみなして計算したもので、ファンド運用の実質的なパフォーマンスを示すものです。
- (注2) 分配金を再投資するかどうかについてはお客さまがご利用のコースにより異なります。また、ファンドの購入価額により課税条件も異なります。従って、お客さまの損益の状況を示すものではありません。
- (注3) 分配金再投資基準価額は、期首の基準価額に合わせて指数化しています。
- (注4) 当ファンドはベンチマークを定めておりません。

### 基準価額の主な変動要因

相対的な割安感や日本経済の堅調さなどを背景に海外投資家の日本株への関心が高まり、国内株式市場が上昇したことに加え、メキシコペソが円に対して上昇したことがプラスに寄与し、基準価額は上昇しました。

### ◆組入ファンドの当作成期間の騰落率

組入ファンド	騰落率
D I A Mケイマン・ファンドージャパニーズ・エクイティ・ファンド・カレンシー・セレクション メキシコペソクラス	22.9%
D I A Mマネーマザーファンド	△0.0%

- (注) D I A Mケイマン・ファンドージャパニーズ・エクイティ・ファンド・カレンシー・セレクション メキシコペソクラスの騰落率は、分配金を再投資したものとみなして計算したものです。

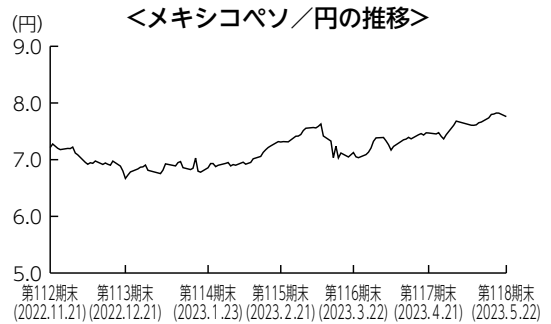
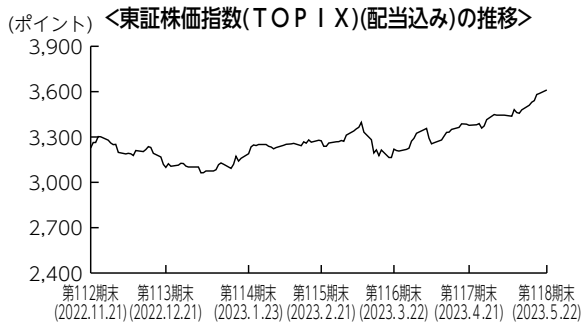
## 投資環境

国内株式市場は上昇しました。日銀の金融政策を巡る不透明感や米欧の金融システム不安に対する警戒感から短期的に調整する場面もありましたが、コロナ禍からの経済再開が進んだことや、米著名投資家のウォーレン・バフェット氏が日本株への追加投資を表明し海外投資家による日本株への関心が高まったことなどから、株価はレンジを上抜けて大幅に上昇しました。

メキシコでは、中央銀行が政策金利を継続的に引き上げたことや、メキシコ経済が堅調に推移したことなどから、為替市場ではメキシコペソは円に対して上昇しました。

国内短期金融市場では、3ヵ月物国庫短期証券利回りは日銀がマイナス金利政策を含む大規模な金融緩和政策を継続している影響により、マイナス圏で推移しました。

### 【参考】



## ポートフォリオについて

### ●当ファンド

D I A Mケイマン・ファンドー・ジャパニーズ・エクイティ・ファンド・カレンシー・セレクション メキシコペソクラスの組入比率は、原則として高位を維持し、D I A Mマネーマザーファンドへの投資も行いました。

### ●D I A Mケイマン・ファンドー・ジャパニーズ・エクイティ・ファンド・カレンシー・セレクション メキシコペソクラス

組入銘柄については、日米の経済状況や金融政策の動向などを踏まえてグロース株・バリュー株の比率をコントロールするなど、マーケットの相場局面に応じたポートフォリオの調整を図りました。株式組入比率については、相場が不安定な局面では一時的に引き下げるなど、機動的な比率の調整を行いました。

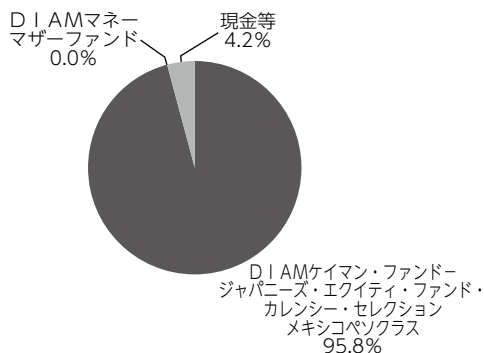
また、円を売り予約し、メキシコペソを買い予約する為替取引を行いました。

### ●D I A Mマネーマザーファンド

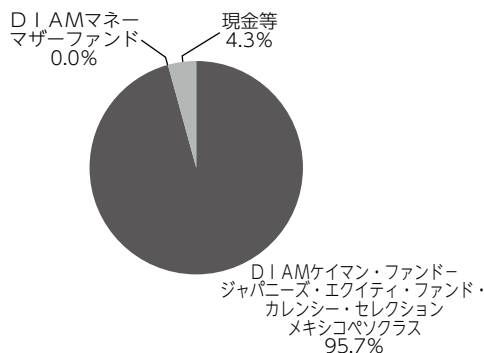
残存期間の短い国債などで運用を行いました。

## ポートフォリオ構成 ※比率は純資産総額に対する割合です。

### 前作成期末

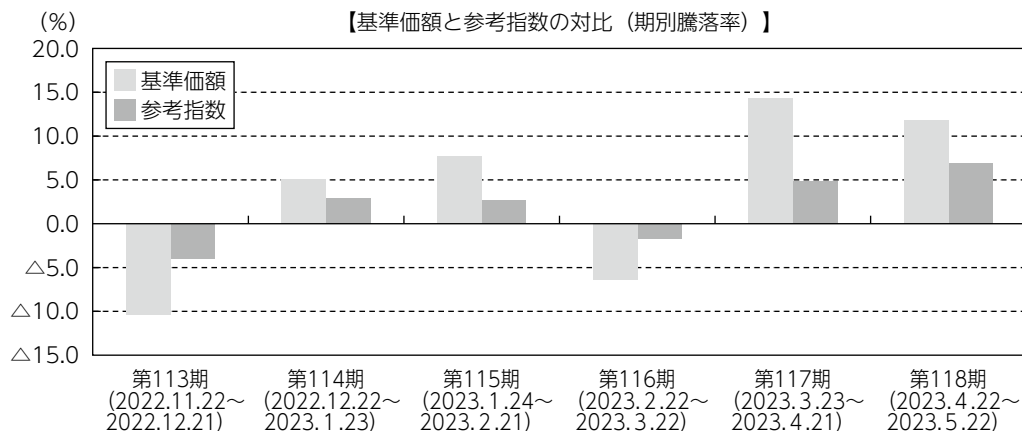


### 当作成期末



## 参考指数との差異

当ファンドはベンチマークを定めておりません。以下のグラフは、当ファンドの基準価額と参考指数である東証株価指数（TOPIX）（配当込み）の騰落率の対比です。



(注) 基準価額の騰落率は分配金（税引前）込みです。

## 分配金

当作成期の収益分配金につきましては運用実績等を勘案し、以下の表の通りとさせていただきます。なお、収益分配金に充てなかった利益は信託財産内に留保し、運用の基本方針に基づいて運用いたします。

## ■分配原資の内訳（1万口当たり）

項目	第113期	第114期	第115期	第116期	第117期	第118期
	2022年11月22日 ~2022年12月21日	2022年12月22日 ~2023年1月23日	2023年1月24日 ~2023年2月21日	2023年2月22日 ~2023年3月22日	2023年3月23日 ~2023年4月21日	2023年4月22日 ~2023年5月22日
当期分配金（税引前）	50円	50円	50円	50円	50円	50円
対基準価額比率	0.42%	0.40%	0.38%	0.40%	0.36%	0.32%
当期の収益	40円	50円	50円	39円	50円	50円
当期の収益以外	9円	-円	-円	10円	-円	-円
翌期繰越分配対象額	6,732円	6,735円	6,759円	6,749円	7,574円	9,172円

(注1) 「当期の収益」および「当期の収益以外」は、小数点以下切捨てで算出しているためこれらを合計した額と「当期分配金（税引前）」の額が一致しない場合があります。

(注2) 当期分配金の「対基準価額比率」は「当期分配金（税引前）」の期末基準価額（分配金込み）に対する比率で、ファンドの収益率とは異なります。また、小数点第3位を四捨五入しています。

(注3) 「当期の収益」は「経費控除後の配当等収益」および「経費控除後・繰越欠損補填後の売買益（含、評価益）」から分配に充当した金額です。また、「当期の収益以外」は「分配準備積立金」および「収益調整金」から分配に充当した金額です。

## 今後の運用方針

### ●当ファンド

引き続き、D I A Mケイマン・ファンドージャパニーズ・エクイティ・ファンド・カレンシー・セレクション メキシコペソクラスを高位に組入れることを基本とした運用を行います。また、D I A Mマネーマザーファンドへの投資も行います。

### ●D I A Mケイマン・ファンドージャパニーズ・エクイティ・ファンド・カレンシー・セレクション メキシコペソクラス

米金融政策は利上げが停止され引き締め効果を確認していく局面を迎えつつあり、市場の焦点は米経済の先行き、特にリセッションの時期や深さに移っていくと考えます。日本では相対的に堅調な経済と緩和的な金融政策が当面見込まれることから、海外投資家の日本株への関心は継続する可能性があると考えています。運用方針としては、引き続き、主要国の金融政策運営や経済状況などを注視しつつ、株式組入比率、組入銘柄共に柔軟に調整していく方針で臨みます。加えて、円を売り予約し、メキシコペソを買い予約する為替取引を行います。

### ●D I A Mマネーマザーファンド

2023年4月に発足した日銀の新体制において、植田新総裁は金融緩和を堅持する姿勢を示しました。当面は、消費者物価指数が前年比2%の上昇となる物価安定の目標達成に向け、緩和的な金融政策を維持するものと見られます。そのため、今後も公社債などへの投資を通じて、安定的な運用をめざします。

## ■1万口当たりの費用明細

項目	第113期～第118期		項目の概要
	(2022年11月22日 ～2023年5月22日)		
	金額	比率	
(a) 信託報酬	92円	0.695%	(a) 信託報酬＝期中の平均基準価額×信託報酬率 期中の平均基準価額は13,227円です。
(投信会社)	(39)	(0.295)	投信会社分は、信託財産の運用、運用報告書等各種書類の作成、基準価額の算出等の対価
(販売会社)	(51)	(0.383)	販売会社分は、購入後の情報提供、交付運用報告書等各種書類の送付、口座内でのファンドの管理等の対価
(受託会社)	( 2)	(0.016)	受託会社分は、運用財産の保管・管理、投信会社からの運用指図の実行等の対価
(b) その他費用 (監査費用)	0 ( 0)	0.001 (0.001)	(b) その他費用＝期中のその他費用÷期中の平均受益権口数 監査費用は、監査法人等に支払うファンドの監査にかかる費用
合計	92	0.696	

(注1) 期中の費用（消費税等のかかるものは消費税等を含む）は追加・解約によって受益権口数に変動があるため、簡便法により算出した結果です。

(注2) 金額欄は項目ごとに円未満は四捨五入してあります。

(注3) 比率欄は「1万口当たりのそれぞれの費用金額」を期中の平均基準価額で除して100を乗じたものです。

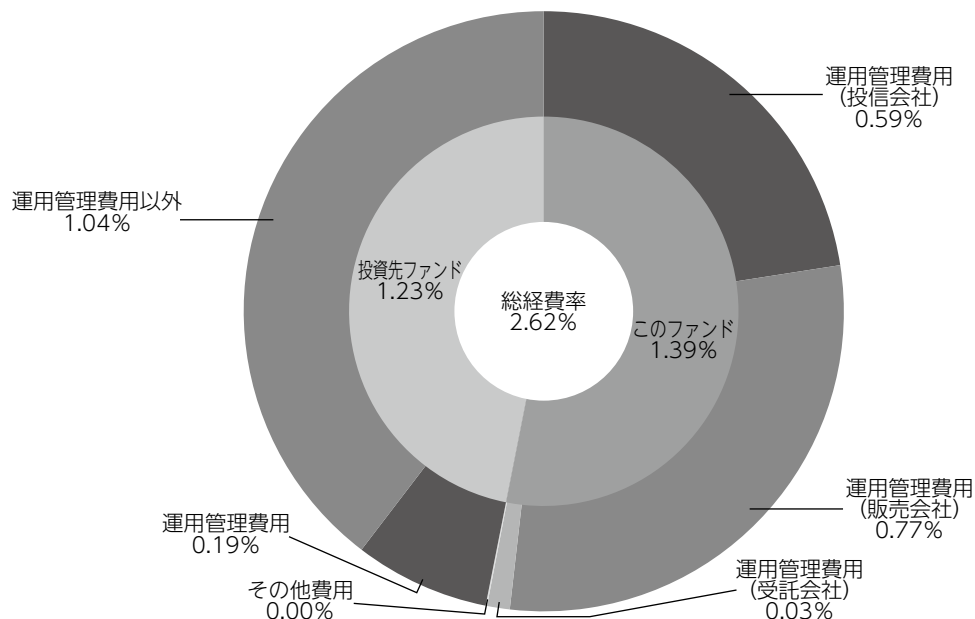
(注4) 各項目の費用は、このファンドが組入れている投資信託証券（マザーファンドを除く）が支払った費用を含みません。



## (参考情報)

### ◆総経費率

当作成期中の運用・管理にかかった費用の総額を期中の平均受益権口数に期中の平均基準価額（1口当たり）を乗じた数で除した総経費率（年率）は2.62%です。



総経費率 (①+②+③)	2.62%
①このファンドの費用の比率	1.39%
②投資先ファンドの運用管理費用の比率	0.19%
③投資先ファンドの運用管理費用以外の比率	1.04%

(注1) ①の費用は、1万口当たりの費用明細において用いた簡便法により算出したものです。

(注2) 各費用は、原則として、募集手数料、売買委託手数料および有価証券取引税を含みません。

(注3) 各比率は、年率換算した値です。

(注4) 投資先ファンドとは、このファンドが組入れている投資信託証券（マザーファンドを除く。）です。

(注5) ①の費用は、マザーファンドが支払った費用を含み、投資先ファンドが支払った費用を含みません。

(注6) ①の費用と②③の費用は、計上された期間が異なる場合があります。

(注7) 上記の前提条件で算出したものです。このため、これらの値はあくまでも参考であり、実際に発生した費用の比率と異なります。

## ■売買及び取引の状況（2022年11月22日から2023年5月22日まで）

投資信託受益証券

		第 113 期 ~ 第 118 期			
		買 付		売 付	
		□ 数	金 額	□ 数	金 額
外国 邦 貨 建	DIAMケイマン・ファンド-ジャパニーズ・ エクイティ・ファンド・カレンシー・ セレクション メキシコペソクラス	千口 -	千円 -	千口 0.59311	千円 8,650

(注) 金額は受渡代金です。

## ■親投資信託受益証券の設定、解約状況（2022年11月22日から2023年5月22日まで）

期中の親投資信託受益証券の設定、解約はありません。

## ■利害関係人との取引状況等（2022年11月22日から2023年5月22日まで）

【みずほジャパン・アクティブ・ストラテジー（通貨選択型）メキシコペソコースにおける利害関係人との取引状況等】

期中の利害関係人との取引等はありません。

## 【DIAMマネーマザーファンドにおける利害関係人との取引状況等】

期中の利害関係人との取引状況

決 算 期		第 113 期 ~ 第 118 期				
区 分	買付額等 A	うち利害関係人 との取引状況B	B/A	売付額等 C	うち利害関係人 との取引状況D	D/C
公 社 債	百万円 300	百万円 200	% 66.7	百万円 -	百万円 -	% -

平均保有割合 0.0%

(注) 平均保有割合とは、マザーファンドの残存口数の合計に対する当該ベビーファンドのマザーファンド所有口数の割合。

利害関係人とは、投資信託及び投資法人に関する法律第11条第1項に規定される利害関係人であり、当作成期における当ファンドにかかる利害関係人とは、みずほ証券です。

## ■組入資産の明細

### (1) ファンド・オブ・ファンズが組入れた邦貨建ファンドの明細

フ    ァ    ン    ド    名	第 19 作 成 期 末	第 20 作 成 期 末		
	□    数	□    数	評   価   額	比   率
	千□	千□	千円	%
D I A Mケイマン・ファンドージャパニーズ・エクイティ・ ファンド・カレンシー・セレクション メキシコペソクラス	3.29317	2.70006	44,494	95.7
合    計	3.29317	2.70006	44,494	95.7

(注) 比率欄は純資産総額に対する比率です。

### (2) 親投資信託残高

	第 19 作 成 期 末	第 20 作 成 期 末		
	□    数	□    数	評   価   額	
	千□	千□	千円	
D I A M マ ネ ー マ ザ ー フ ァ ン ド	9	9	9	

## ■投資信託財産の構成

2023年5月22日現在

項 目	第 20 作 成 期 末	
	評 価 額	比 率
投 資 信 託 受 益 証 券	44,494	95.3
D I A M マ ネ ー マ ザ ー フ ァ ン ド	9	0.0
コ ー ル ・ ロ ー ン 等 、 そ の 他	2,188	4.7
投 資 信 託 財 産 総 額	46,692	100.0

(注) 評価額の単位未満は切捨ててあります。％は、小数点第2位を四捨五入しています。

## ■資産、負債、元本および基準価額の状況

(2022年12月21日)、(2023年1月23日)、(2023年2月21日)、(2023年3月22日)、(2023年4月21日)、(2023年5月22日)現在

項 目	第 113 期 末	第 114 期 末	第 115 期 末	第 116 期 末	第 117 期 末	第 118 期 末
(A) 資 産	42,427,998円	44,239,767円	44,794,878円	41,775,860円	44,738,638円	46,692,404円
コール・ローン等	2,162,300	2,144,157	1,759,346	2,412,080	2,142,132	2,088,130
投資信託受益証券(評価額)	40,255,710	42,085,622	42,739,407	39,353,792	42,586,519	44,494,288
D I A M マ ネ ー マ ザ ー フ ァ ン ド ( 評 価 額 )	9,988	9,988	9,989	9,988	9,987	9,986
未 収 入 金	—	—	100,000	—	—	100,000
未 収 配 当 金	—	—	186,136	—	—	—
(B) 負 債	232,964	233,643	218,822	219,385	209,917	203,067
未 払 収 益 分 配 金	179,442	178,896	168,902	168,908	158,914	148,919
未 払 信 託 報 酬	53,432	54,648	49,833	50,390	50,913	54,055
そ の 他 未 払 費 用	90	99	87	87	90	93
(C) 純資産総額(A-B)	42,195,034	44,006,124	44,576,056	41,556,475	44,528,721	46,489,337
元 本	35,888,586	35,779,336	33,780,516	33,781,618	31,782,805	29,783,849
次 期 繰 越 損 益 金	6,306,448	8,226,788	10,795,540	7,774,857	12,745,916	16,705,488
(D) 受 益 権 総 口 数	35,888,586口	35,779,336口	33,780,516口	33,781,618口	31,782,805口	29,783,849口
1万口当たり基準価額(C/D)	11,757円	12,299円	13,196円	12,302円	14,010円	15,609円

(注) 第112期末における元本額は35,887,493円、当作成期間(第113期～第118期)中における追加設定元本額は6,835円、同解約元本額は6,110,479円です。

## ■損益の状況

〔自 2022年11月22日 至 2022年12月21日〕〔自 2022年12月22日 至 2023年1月23日〕〔自 2023年1月24日 至 2023年2月21日〕〔自 2023年2月22日 至 2023年3月22日〕〔自 2023年3月23日 至 2023年4月21日〕〔自 2023年4月22日 至 2023年5月22日〕

項 目	第 113 期	第 114 期	第 115 期	第 116 期	第 117 期	第 118 期
(A) 配 当 等 収 益	197,467円	196,846円	186,117円	183,966円	175,301円	165,274円
受 取 配 当 金	197,590	196,892	186,136	183,982	175,306	165,360
受 取 利 息	-	3	1	-	2	-
支 払 利 息	△123	△49	△20	△16	△7	△86
(B) 有 価 証 券 売 買 損 益	△5,064,897	1,976,335	3,061,050	△2,985,616	5,465,705	4,798,986
売 買 益	-	1,979,912	3,153,786	6,652	5,732,727	5,007,769
売 買 損	△5,064,897	△3,577	△92,736	△2,992,268	△267,022	△208,783
(C) 信 託 報 酬 等	△53,522	△54,747	△49,920	△50,477	△51,003	△54,148
(D) 当 期 損 益 金 (A+B+C)	△4,920,952	2,118,434	3,197,247	△2,852,127	5,590,003	4,910,112
(E) 前 期 繰 越 損 益 金	13,092,345	7,967,351	9,353,128	12,381,473	8,806,281	13,341,511
(F) 追 加 信 託 差 損 益 金	△1,685,503	△1,680,101	△1,585,933	△1,585,581	△1,491,454	△1,397,216
(配 当 等 相 当 額)	(11,104,409)	(11,071,052)	(10,452,970)	(10,453,715)	(9,835,586)	(9,217,441)
(売 買 損 益 相 当 額)	(△12,789,912)	(△12,751,153)	(△12,038,903)	(△12,039,296)	(△11,327,040)	(△10,614,657)
(G) 合 計 (D+E+F)	6,485,890	8,405,684	10,964,442	7,943,765	12,904,830	16,854,407
(H) 収 益 分 配 金	△179,442	△178,896	△168,902	△168,908	△158,914	△148,919
次 期 繰 越 損 益 金 (G+H)	6,306,448	8,226,788	10,795,540	7,774,857	12,745,916	16,705,488
追 加 信 託 差 損 益 金	△1,685,503	△1,680,101	△1,585,933	△1,585,581	△1,491,454	△1,397,216
(配 当 等 相 当 額)	(11,104,409)	(11,071,052)	(10,452,970)	(10,453,715)	(9,835,586)	(9,217,441)
(売 買 損 益 相 当 額)	(△12,789,912)	(△12,751,153)	(△12,038,903)	(△12,039,296)	(△11,327,040)	(△10,614,657)
分 配 準 備 積 立 金	13,056,848	13,029,647	12,381,473	12,346,054	14,237,370	18,102,704
繰 越 損 益 金	△5,064,897	△3,122,758	-	△2,985,616	-	-

(注1) (B)有価証券売買損益は期末の評価換えによるものを含みます。

(注2) (C)信託報酬等には信託報酬に対する消費税等相当額を含めて表示しています。

(注3) (F)追加信託差損益金とあるのは、信託の追加設定の際、追加設定をした価額から元本を差し引いた差額分をいいます。

(注4) 分配金の計算過程

項 目	第 113 期	第 114 期	第 115 期	第 116 期	第 117 期	第 118 期
(a) 経費控除後の配当等収益	143,945円	191,886円	183,257円	133,489円	173,715円	163,471円
(b) 経費控除後の有価証券売買等損益	0	0	65,783	0	2,607,427	4,746,641
(c) 収 益 調 整 金	11,104,409	11,071,052	10,452,970	10,453,715	9,835,586	9,217,441
(d) 分 配 準 備 積 立 金	13,092,345	13,016,657	12,301,335	12,381,473	11,615,142	13,341,511
(e) 当 期 分 配 対 象 額 (a+b+c+d)	24,340,699	24,279,595	23,003,345	22,968,677	24,231,870	27,469,064
(f) 1万口当たり当期分配対象額	6,782.30	6,785.93	6,809.65	6,799.16	7,624.21	9,222.81
(g) 分 配 金	179,442	178,896	168,902	168,908	158,914	148,919
(h) 1万口当たり分配金	50	50	50	50	50	50

## ■分配金のお知らせ

決 算 期	第 113 期	第 114 期	第 115 期	第 116 期	第 117 期	第 118 期
1 万口当たり分配金	50円	50円	50円	50円	50円	50円

※分配金を再投資する場合、分配金は税引後自動的に無手数料で再投資されます。

### 分配金の課税上の取扱いについて

- ・追加型株式投資信託の分配金には、課税扱いとなる「普通分配金」と、非課税扱いとなる「元本払戻金（特別分配金）」があります。
  - 分配落ち後の基準価額が個別元本と同額または個別元本を上回る場合には、分配金の全額が普通分配金となります。
  - 分配落ち後の基準価額が個別元本を下回る場合には、下回る部分の額が元本払戻金（特別分配金）、分配金から元本払戻金（特別分配金）を控除した額が普通分配金となります。
- ・元本払戻金（特別分配金）が発生した場合は、分配金発生時における受益者毎の個別元本から当該元本払戻金（特別分配金）を控除した額が、その後の受益者毎の個別元本となります。

# DIAMケイマン・ファンド ジャパニーズ・エクイティ・ファンド・カレンシー・セレクション

円クラス／米ドルクラス／豪ドルクラス／メキシコペソクラス／トルコリラクラス／ブラジルリアルクラス

当ファンドは「みずほジャパン・アクティブ・ストラテジー（通貨選択型）」が投資対象とする外国投資信託です。

当ファンドの仕組みは次の通りです。

形 態	ケイマン籍円建て外国投資信託
主 要 投 資 対 象	日本の金融商品取引所に上場している株式を主要投資対象とします。
投 資 態 度	<ul style="list-style-type: none"> <li>①主として日本の株式に投資し、中長期的な信託財産の成長を目的として積極的な運用を行います。</li> <li>②景気動向、金融情勢等の調査に基づいたトップダウンアプローチにより、相場局面の判断を重視した運用を行います。</li> <li>③銘柄選定にあたっては、投資対象市場、株式規模および業種等を考慮し、値上がり期待の高い銘柄を選定します。</li> <li>④実質的な株式組入比率は高位に保ちますが、株式市場の下落リスクが高いと考えられる場合等には、株式の実質組入比率を50～100%の範囲で弾力的に引き下げることが出来ます。株式の実質組入比率の調整は、株価指数先物取引等のデリバティブ取引を活用することや、保有株式を売却して短期金融資産等を保有することで行います。</li> <li>⑤各クラス（円クラスを除きます。）において、円建て資産について、原則として、円売り／各クラス通貨買いの為替取引を行います。</li> <li>⑥資金動向、市況動向等により、上記のような運用ができない場合があります。</li> </ul>
主 な 投 資 制 限	<ul style="list-style-type: none"> <li>①有価証券の空売りは行いません。</li> <li>②デリバティブの使用はヘッジ目的に限定しません。</li> <li>③ファンドの純資産価額の10%を超える借入れは行いません。（ただし、合併等により一時的に10%を超える場合を除きます。）</li> <li>④投資信託証券への投資は行いません。</li> <li>⑤流動性に欠ける資産への投資は、価格の透明性を確保する適切な措置が講じられない限り、ファンドの純資産の15%を超えないものとします。</li> <li>⑥金融商品取引法上の有価証券および有価証券関連デリバティブ取引への投資比率は信託財産総額の50%以上とします。</li> </ul>
投 資 顧 問 会 社	アセットマネジメントOne株式会社
為 替 管 理 会 社	State Street Bank and Trust Company
受 託 銀 行	FirstCaribbean International Bank and Trust Company (Cayman) Limited.
管 理 事 務 代 行 会 社	State Street Cayman Trust Company,Limited
保 管 銀 行	State Street Bank and Trust Company

D I A Mケイマン・ファンドー・ジャパニーズ・エクイティ・ファンド・カレンシー・セレクションはケイマン諸島籍外国投資信託で、2021年12月31日に会計期間が終了し、現地の公認会計士による財務諸表監査を受けて完了しています。以下は、2021年12月31日現在の財務諸表の原文の一部を抜粋・翻訳したものです。なお、クラス分けされたものがないため、シリーズ・トラスト単位（ジャパニーズ・エクイティ・ファンド・カレンシー・セレクション）で掲載しています。シリーズ・トラストは複数のクラスで構成されています。

**損益計算書**  
**2021年12月31日終了の会計年度**  
（日本円建て）

	(円)
<b>投資収益</b>	
受取配当金（源泉徴収税9,603,632円控除後）	53,111,816
<b>投資収益合計</b>	<u>53,111,816</u>
<b>費用</b>	
管理事務代行報酬	10,152,395
保管報酬	7,587,825
投資運用報酬および通貨運用報酬	6,334,263
専門家報酬	3,858,827
受託者報酬	2,316,843
支払利息	1,329,844
その他の費用	1,086,529
<b>費用合計</b>	<u>32,666,526</u>
<b>正味投資利益</b>	<u>20,445,290</u>
デリバティブ取引に係る正味実現利益	288,431,672
投資有価証券に係る正味実現利益	<u>764,894,604</u>
<b>当期正味実現利益</b>	<u>1,053,326,276</u>
デリバティブ取引に係る未実現利益／（損失）の正味増減額	(41,397,029)
投資有価証券に係る未実現利益／（損失）の正味増減額	<u>(339,374,359)</u>
<b>当期末実現利益／（損失）の正味増減額</b>	<u>(380,771,388)</u>
<b>運用による純資産の純増加額</b>	<u>693,000,178</u>

	発行済受益権口数	1口あたり純資産価額（日本円）
クラス J P Y	14,428.07	16,018.38
クラス U S D	82,780.30	17,312.18
クラス A U D	8,314.82	13,797.44
クラス M X N	4,878.04	11,258.23
クラス T R Y	124,043.11	2,547.04
クラス B R L	223,451.28	5,179.02



**投資有価証券明細書**  
**2021年12月31日現在**  
(日本円建て)

	株数	取得原価 (円)	時価 (円)	対純資産 (%)
<b>投資有価証券</b>				
<b>普通株式</b>				
<b>日本</b>				
<b>素材</b>				
ADEKA Corp	12,400	28,323,980	31,830,800	0.96%
KeePer Technical Laboratory Co Ltd	1,200	3,432,733	2,668,800	0.08%
Keiwa Inc	2,700	16,766,786	16,308,000	0.49%
Mitsubishi Gas Chemical Co Inc	7,000	18,063,011	13,636,000	0.41%
Nippon Steel Corp	5,800	6,178,449	10,895,300	0.33%
Osaka Organic Chemical Industry Ltd	3,900	10,282,080	12,948,000	0.39%
Shin-Etsu Chemical Co Ltd	2,500	34,600,673	49,800,000	1.51%
<b>素材合計</b>		117,647,712	138,086,900	4.17%
<b>通信</b>				
CyberAgent Inc	3,700	8,137,784	7,081,800	0.22%
IPS Inc	7,700	16,475,495	17,017,000	0.52%
KDDI Corp	8,400	28,265,457	28,240,800	0.85%
Minkabu The Infonoid Inc	5,100	19,597,671	14,014,800	0.42%
Nippon Telegraph & Telephone Corp	10,900	34,635,782	34,335,000	1.04%
SoftBank Corp.	5,500	28,609,259	29,887,000	0.90%
Trend Micro Inc/Japan	3,200	18,618,596	20,448,000	0.62%
Z Holdings Corp	30,900	19,320,731	20,622,660	0.62%
<b>通信合計</b>		173,660,775	171,647,060	5.19%
<b>一般消費財、景気循環型</b>				
Airtrip Corp	3,000	9,005,567	9,210,000	0.28%
Denso Corp	7,900	43,360,923	75,279,100	2.28%
Food & Life Cos Ltd	3,000	15,002,965	13,050,000	0.39%
H2O Retailing Corp	6,000	5,711,651	4,860,000	0.15%
Honda Motor Co Ltd	4,900	14,175,143	15,827,000	0.48%
Isuzu Motors Ltd	3,300	4,651,356	4,722,300	0.14%
ITOCHU Corp	8,500	26,632,615	29,903,000	0.90%
Iwatani Corp	1,000	4,730,345	5,800,000	0.18%
Japan Airlines Co Ltd	4,500	9,572,273	9,882,000	0.30%
Mitsubishi Corp	9,700	30,875,913	35,424,400	1.07%
Nintendo Co Ltd	800	35,042,851	42,920,000	1.30%
Round One Corp	22,000	32,468,980	30,008,000	0.91%
Sony Corp.	8,100	58,116,150	117,247,500	3.55%
Toray Industries Inc	43,200	27,398,057	29,453,760	0.89%
Toyota Motor Corp	46,500	71,540,908	97,905,750	2.96%
Welcia Holdings Co Ltd	1,300	5,048,234	4,667,000	0.14%
<b>一般消費財、景気循環型合計</b>		393,333,931	526,159,810	15.92%

	株数	取得原価 (円)	時価 (円)	対純資産 (%)
<b>投資有価証券 (つづき)</b>				
普通株式 (つづき)				
日本 (つづき)				
一般消費財、生活必需品				
Ajinomoto Co Inc	6,000	20,649,537	20,982,000	0.63%
Asahi Group Holdings Ltd	3,500	18,663,168	15,659,000	0.47%
Asahi Intecc Co Ltd	3,500	11,335,566	8,648,500	0.26%
AZOOM Co Ltd	1,500	11,071,430	9,150,000	0.28%
Chugai Pharmaceutical Co Ltd	3,300	12,379,680	12,325,500	0.37%
Daiichi Sankyo Co Ltd	11,200	22,697,198	32,760,000	0.99%
GMO Payment Gateway Inc	1,200	13,408,891	17,220,000	0.52%
Hyuga Primary Care Co Ltd	3,000	14,712,377	18,000,000	0.54%
Life Corp	2,700	12,901,135	9,193,500	0.28%
Morinaga Milk Industry Co Ltd	1,700	10,520,776	9,282,000	0.28%
Nihon M&A Center Inc	4,000	9,440,825	11,284,000	0.34%
Riso Kyoiku Co Ltd	18,600	7,128,642	7,309,800	0.22%
Seven & i Holdings Co Ltd	4,500	21,438,424	22,752,000	0.69%
Shionogi & Co Ltd	3,700	26,578,806	30,062,500	0.91%
Sysmex Corp	2,400	30,232,613	37,320,000	1.13%
Takara Bio Inc	3,500	8,763,152	9,254,000	0.28%
<b>一般消費財、生活必需品合計</b>		<b>251,922,220</b>	<b>271,202,800</b>	<b>8.19%</b>
エネルギー				
Inpex Corp.	46,700	43,178,966	46,793,400	1.41%
<b>エネルギー合計</b>		<b>43,178,966</b>	<b>46,793,400</b>	<b>1.41%</b>
金融				
Dai-ichi Life Holdings Inc	15,700	25,091,752	36,510,350	1.10%
JAFCO Group Co Ltd	2,100	15,676,691	13,902,000	0.42%
Mitsubishi UFJ Financial Group Inc.	76,500	43,668,860	47,804,850	1.46%
Mitsui Fudosan Co Ltd	8,700	21,863,137	19,822,950	0.60%
MS&AD Insurance Group Holdings Inc	6,000	19,556,040	21,294,000	0.65%
ORIX Corp	12,700	24,396,890	29,813,250	0.90%
Sumitomo Mitsui Financial Group Inc.	10,600	39,394,544	41,795,800	1.26%
Tokyo Tatemono Co Ltd	15,600	26,296,209	26,208,000	0.79%
<b>金融合計</b>		<b>215,944,123</b>	<b>237,151,200</b>	<b>7.18%</b>

	株数	取得原価 (円)	時価 (円)	対純資産 (%)
<b>投資有価証券 (つづき)</b>				
<b>普通株式 (つづき)</b>				
<b>日本 (つづき)</b>				
<b>資本財・サービス</b>				
Central Japan Railway Co	2,300	34,524,498	35,293,500	1.07%
CKD Corp	5,900	13,771,661	13,788,300	0.42%
Daikin Industries Ltd	1,400	35,171,467	36,526,000	1.10%
Daiseki Co Ltd	5,200	27,606,048	26,572,000	0.80%
EXEO Group Inc	10,600	28,186,826	25,694,400	0.78%
FANUC Corp	1,300	30,571,069	31,694,000	0.96%
Fuji Electric Co Ltd	9,500	32,800,741	59,660,000	1.80%
Fujikura Ltd	29,200	18,337,795	16,498,000	0.50%
Hioki EE Corp	2,500	21,280,432	21,950,000	0.66%
Hitachi Ltd	7,600	31,880,442	47,348,000	1.43%
Hoya Corp	1,400	14,246,705	23,954,000	0.72%
Ibiden Co Ltd	8,200	27,862,123	56,088,000	1.70%
JMDC Inc	3,200	20,945,450	27,456,000	0.83%
JSR Corp	1,800	7,899,118	7,875,000	0.24%
Katitas Co Ltd	3,500	9,998,279	15,487,500	0.47%
Keyence Corp	700	46,624,671	50,596,000	1.53%
Lixil Corp	5,000	15,580,615	15,325,000	0.46%
Misumi Group Inc	8,700	31,763,614	41,064,000	1.24%
Mitsui OSK Lines Ltd	2,500	12,891,839	21,350,000	0.65%
Murata Manufacturing Co Ltd	2,500	17,393,261	22,892,500	0.69%
Nidec Corp.	2,800	22,979,121	37,856,000	1.14%
Nippon Pillar Packing Co Ltd	3,000	11,081,493	11,160,000	0.34%
Olympus Corp	13,100	32,087,688	34,708,450	1.05%
Raito Kogyo Co Ltd	13,900	27,554,340	27,535,900	0.83%
River Eletec Corp	3,000	4,114,668	3,861,000	0.12%
Seibu Holdings Inc	3,800	4,699,748	4,088,800	0.12%
SMC Corp	400	18,028,545	31,036,000	0.94%
TDK Corp	7,700	29,619,358	34,573,000	1.05%
Toyota Industries Corp	3,400	28,708,897	31,246,000	0.94%
Towa Corp	8,800	28,494,548	28,556,000	0.86%
Yaskawa Electric Corp	3,000	13,206,868	16,920,000	0.52%
<b>資本財・サービス合計</b>		<b>699,911,928</b>	<b>858,653,350</b>	<b>25.96%</b>
<b>テクノロジー</b>				
BayCurrent Consulting Inc	200	9,974,748	8,900,000	0.27%
Fujifilm Holdings Corp	7,100	54,019,326	60,534,600	1.83%
Hamamatsu Photonics KK	4,000	29,323,613	29,360,000	0.89%
Lasertec Corp	800	5,713,971	28,232,000	0.85%
Livero Inc	2,800	8,564,961	7,893,200	0.24%
NEC Corp	2,000	11,758,256	10,620,000	0.32%
Nomura Research Institute Ltd	10,400	34,605,561	51,324,000	1.55%
Recruit Holdings Co Ltd	8,100	56,636,906	56,473,200	1.71%
Rohm Co Ltd	2,300	23,607,109	24,081,000	0.73%
Simplex Holdings Inc	11,900	32,234,224	33,855,500	1.02%
Square Enix Holdings Co Ltd	1,500	9,632,653	8,850,000	0.27%
Tokyo Electron Ltd	900	18,495,184	59,652,000	1.81%
<b>テクノロジー合計</b>		<b>294,566,512</b>	<b>379,775,500</b>	<b>11.49%</b>
<b>公共事業</b>				
eRex Co Ltd	9,100	25,884,751	18,573,100	0.56%
West Holdings Corp	8,700	43,548,672	49,851,000	1.51%
<b>公共事業合計</b>		<b>69,433,423</b>	<b>68,424,100</b>	<b>2.07%</b>

	株数	取得原価 (円)	時価 (円)	対純資産 (%)
投資有価証券 (つづき)				
普通株式 (つづき)				
日本 (つづき)				
日本合計		2,259,599,590	2,697,894,120	81.58%
普通株式合計		2,259,599,590	2,697,894,120	81.58%
投資有価証券合計		2,259,599,590	2,697,894,120	81.58%

### 先物契約：

2021年12月31日現在、当ファンドは以下の先物契約を所有しておりました。

カウンターパーティ	詳細	満期日	契約数	想定元本 (円)	プット/ コール	正味未実現利益/ (損失) (円)	対純資産 (%)
Goldman Sachs	Japan Topix Index Futures	2022年3月10日	26	517,920,000	プット	5,095,000	0.15%

### 為替先渡契約：

2021年12月31日現在、当ファンドは以下の為替先渡契約を所有しておりました。

カウンター パーティ	購入/ 売却	決済日	受取通貨	当初価値 (円)	引渡通貨	現在価値 (円)	未実現利益 (円)	対純資産 (%)
State Street Bank and Trust Company	購入	2022年2月2日	TRY	517,777,921	JPY	380,856,668	136,921,253	4.14%
State Street Bank and Trust Company	購入	2022年2月2日	BRL	1,163,449,841	JPY	1,120,065,991	43,383,850	1.31%
State Street Bank and Trust Company	購入	2022年2月2日	USD	1,445,268,930	JPY	1,425,545,208	19,723,722	0.60%
State Street Bank and Trust Company	購入	2022年1月4日	BRL	1,252,033,548	JPY	1,234,824,395	17,209,153	0.52%
State Street Bank and Trust Company	購入	2022年1月4日	USD	1,441,364,874	JPY	1,424,641,970	16,722,904	0.51%
State Street Bank and Trust Company	売却	2022年1月4日	JPY	75,746,874	TRY	65,407,854	10,339,020	0.31%
State Street Bank and Trust Company	購入	2022年2月2日	AUD	117,855,666	JPY	114,088,688	3,766,978	0.11%
State Street Bank and Trust Company	購入	2022年1月4日	MXN	60,270,408	JPY	58,275,945	1,994,463	0.06%
State Street Bank and Trust Company	購入	2022年2月2日	MXN	54,648,639	JPY	53,011,160	1,637,479	0.05%
State Street Bank and Trust Company	購入	2022年1月4日	AUD	126,001,153	JPY	124,591,540	1,409,613	0.04%
State Street Bank and Trust Company	売却	2022年2月2日	JPY	3,000,000	TRY	2,614,923	385,077	0.01%

カウンター パーティ	購入/ 売却	決済日	受取通貨	当初価値 (円)	引渡通貨	現在価値 (円)	未実現利益 (円)	対純資産 (%)
State Street Bank and Trust Company	購入	2022年1月4日	BRL	11,949,523	JPY	11,727,503	222,020	0.01%
State Street Bank and Trust Company	売却	2022年1月4日	JPY	800,000	TRY	690,805	109,195	0.01%
State Street Bank and Trust Company	購入	2022年1月4日	USD	5,092,508	JPY	5,000,000	92,508	0.00%
State Street Bank and Trust Company	売却	2022年2月2日	JPY	1,300,000	TRY	1,294,757	5,243	0.00%
State Street Bank and Trust Company	購入	2022年2月2日	MXN	89,238	JPY	86,254	2,984	0.00%
State Street Bank and Trust Company	購入	2022年2月2日	AUD	500,742	JPY	500,000	742	0.00%
<b>為替先渡契約に係る未実現利益</b>							<b>253,926,204</b>	<b>7.68%</b>

カウンター パーティ	購入/ 売却	決済日	受取通貨	当初価値 (円)	引渡通貨	現在価値 (円)	未実現損失 (円)	対純資産 (%)
State Street Bank and Trust Company	売却	2022年1月4日	JPY	248,352	AUD	257,295	(8,943)	(0.00)%
State Street Bank and Trust Company	売却	2022年1月4日	JPY	292,682	MXN	306,099	(13,417)	(0.00)%
State Street Bank and Trust Company	購入	2022年2月2日	TRY	2,962,292	JPY	3,000,000	(37,708)	(0.00)%
State Street Bank and Trust Company	売却	2022年2月2日	JPY	2,962,411	USD	3,006,491	(44,080)	(0.00)%
State Street Bank and Trust Company	売却	2022年1月4日	JPY	4,096,762	USD	4,146,462	(49,700)	(0.00)%
State Street Bank and Trust Company	売却	2022年1月4日	JPY	1,379,035	MXN	1,434,038	(55,003)	(0.00)%
State Street Bank and Trust Company	売却	2022年1月4日	JPY	4,254,500	AUD	4,311,115	(56,615)	(0.00)%
State Street Bank and Trust Company	売却	2022年2月2日	JPY	2,000,000	BRL	2,088,343	(88,343)	(0.00)%
State Street Bank and Trust Company	売却	2022年2月2日	JPY	2,557,978	AUD	2,649,863	(91,885)	(0.00)%
State Street Bank and Trust Company	購入	2022年1月4日	TRY	3,821,623	JPY	4,000,000	(178,377)	(0.01)%
State Street Bank and Trust Company	売却	2022年1月4日	JPY	5,000,000	BRL	5,179,593	(179,593)	(0.01)%
State Street Bank and Trust Company	売却	2022年1月4日	JPY	6,000,000	AUD	6,202,299	(202,299)	(0.01)%

カウンター パーティ	購入/ 売却	決済日	受取通貨	当初価値 (円)	引渡通貨	現在価値 (円)	未実現損失 (円)	対純資産 (%)
State Street Bank and Trust Company	売却	2022年1月4日	JPY	3,593,068	MXN	3,862,948	(269,880)	(0.01)%
State Street Bank and Trust Company	売却	2022年1月4日	JPY	5,125,353	TRY	5,458,893	(333,540)	(0.01)%
State Street Bank and Trust Company	売却	2022年1月4日	JPY	10,353,493	BRL	10,730,270	(376,777)	(0.01)%
State Street Bank and Trust Company	売却	2022年1月4日	JPY	2,000,000	TRY	2,392,150	(392,150)	(0.01)%
State Street Bank and Trust Company	売却	2022年1月4日	JPY	13,000,000	BRL	13,403,050	(403,050)	(0.01)%
State Street Bank and Trust Company	売却	2022年1月4日	JPY	12,000,000	BRL	12,500,889	(500,889)	(0.01)%
State Street Bank and Trust Company	売却	2022年1月4日	JPY	18,000,000	BRL	18,794,434	(794,434)	(0.02)%
State Street Bank and Trust Company	売却	2022年1月4日	JPY	6,500,000	TRY	7,356,891	(856,891)	(0.03)%
State Street Bank and Trust Company	売却	2022年2月2日	JPY	29,471,467	BRL	30,700,553	(1,229,086)	(0.04)%
State Street Bank and Trust Company	売却	2022年1月4日	JPY	20,881,709	TRY	22,410,367	(1,528,658)	(0.05)%
State Street Bank and Trust Company	売却	2022年1月4日	JPY	53,097,414	MXN	54,667,323	(1,569,909)	(0.05)%
State Street Bank and Trust Company	売却	2022年1月4日	JPY	68,132,414	BRL	70,985,614	(2,853,200)	(0.09)%
State Street Bank and Trust Company	売却	2022年1月4日	JPY	111,530,710	AUD	115,230,444	(3,699,734)	(0.11)%
State Street Bank and Trust Company	売却	2022年1月4日	JPY	1,422,582,797	USD	1,442,310,920	(19,728,123)	(0.60)%
State Street Bank and Trust Company	売却	2022年1月4日	JPY	1,090,594,524	BRL	1,132,389,221	(41,794,697)	(1.26)%
State Street Bank and Trust Company	売却	2022年2月2日	JPY	147,807,693	TRY	202,999,798	(55,192,105)	(1.67)%
State Street Bank and Trust Company	購入	2022年1月4日	TRY	416,805,863	JPY	487,910,604	(71,104,741)	(2.15)%
State Street Bank and Trust Company	売却	2022年1月4日	JPY	233,048,975	TRY	316,910,527	(83,861,552)	(2.54)%
<b>為替先渡契約に係る未実現損失</b>							<b>(287,495,379)</b>	<b>(8.70)%</b>

# D I A M マネーマザーファンド

## 運用報告書

第14期 (決算日 2023年4月5日)

(計算期間 2022年4月6日～2023年4月5日)

D I A M マネーマザーファンドの第14期の運用状況をご報告申し上げます。

当ファンドの仕組みは次の通りです。

信託期間	2009年10月29日から無期限です。
運用方針	安定した収益の確保をめざします。
主要投資対象	国内発行体の公社債、転換社債、ユーロ円債、資産担保証券ならびにCD、CP、コールローン等の国内短期金融資産を主要投資対象とします。
主な組入制限	株式への投資割合は、純資産総額の10%以下とします。 外貨建て資産への投資は行いません。

### ■最近5期の運用実績

決算期	基準価額		債券組入比率	新株予約権付社債(転換社債)	債券先物比率	純資産総額
	期騰	落中率				
10期(2019年4月5日)	円	%	%	%	%	百万円
11期(2020年4月6日)	10,098	△0.0	79.4	—	—	16,167
12期(2021年4月5日)	10,089	△0.1	69.3	—	—	1,139
13期(2022年4月5日)	10,080	△0.1	62.4	—	—	1,064
14期(2023年4月5日)	10,071	△0.1	76.3	—	—	1,192
14期(2023年4月5日)	10,063	△0.1	71.8	—	—	1,253

(注1) 債券先物比率は、買建比率－売建比率です。

(注2) 当ファンドのコンセプトに適した指数が存在しないため、ベンチマーク及び参考指標を定めておりません。

(注3) △ (白三角) はマイナスを意味しています (以下同じ)。

## ■当期中の基準価額の推移

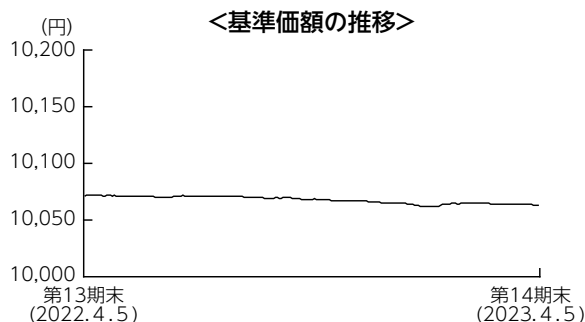
年 月 日	基 準 価 額	騰 落 率	債 組 入 比 率	新 株 予 約 権 付 社 債 ( 転 換 社 債 ) 組 入 比 率	債 先 物 比 率
(期 首) 2022年 4 月 5 日	10,071	—	76.3	—	—
4 月 末	10,071	0.0	76.3	—	—
5 月 末	10,071	0.0	76.3	—	—
6 月 末	10,071	0.0	75.5	—	—
7 月 末	10,071	0.0	75.5	—	—
8 月 末	10,069	△0.0	75.5	—	—
9 月 末	10,068	△0.0	75.5	—	—
10 月 末	10,067	△0.0	75.6	—	—
11 月 末	10,065	△0.1	75.9	—	—
12 月 末	10,062	△0.1	75.9	—	—
2023年 1 月 末	10,064	△0.1	75.3	—	—
2 月 末	10,064	△0.1	75.3	—	—
3 月 末	10,063	△0.1	71.8	—	—
(期 末) 2023年 4 月 5 日	10,063	△0.1	71.8	—	—

(注1) 騰落率は期首比です。

(注2) 債券先物比率は、買建比率－売建比率です。



## ■当期の運用経過（2022年4月6日から2023年4月5日まで）



### 基準価額の推移

当期末の基準価額は10,063円となり、前期末比で0.1%下落しました。

### 基準価額の主な変動要因

当ファンドは、主としてわが国の短期公社債に投資し、安定した収益の確保をめざした運用を行いましたが、日銀のマイナス金利政策の影響が大きく基準価額は前期末比で下落して期末を迎えました。

## 投資環境

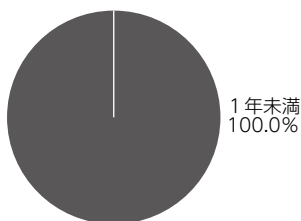
国内短期金融市場では、3ヵ月物国庫短期証券利回りは日銀がマイナス金利政策を含む大規模な金融緩和政策を継続している影響により、マイナス圏で推移しました。

## ポートフォリオについて

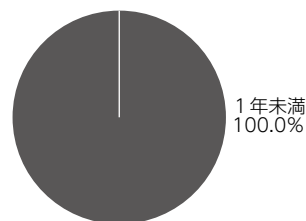
残存期間の短い国債などで運用を行いました。

【運用状況】 ※比率は組入債券の時価評価額に対する割合です。

### ○残存年限別構成比 期首（前期末）



### 当期末



## 今後の運用方針

2023年4月9日に黒田日銀総裁の後任として植田和男氏が日銀総裁に就任しますが、新体制発足後も急速な金融引き締めは見込みにくく、金融政策は緩和的な状態を維持するものと見られます。そのため、今後も公社債などへの投資を通じて、安定的な運用をめざします。

## ■ 1万口当たりの費用明細

計算期間中に発生した費用はありません。

## ■ 売買及び取引の状況 (2022年4月6日から2023年4月5日まで)

公社債

		買付額	売付額
		千円	千円
国	内 国債証券	901,029	(910,000)

(注1) 金額は受渡代金です(経過利子分は含まれておりません)。

(注2) ( )内は償還による減少分で、上段の数字には含まれておりません。

## ■ 利害関係人との取引状況等 (2022年4月6日から2023年4月5日まで)

期中の利害関係人との取引状況

決算期 区分	当			期		
	買付額等 A	うち利害関係人 との取引状況B	B/A	売付額等 C	うち利害関係人 との取引状況D	D/C
金 銭 信 託	百万円 0.028	百万円 0.028	%	百万円 0.028	百万円 0.028	%
		100.0				100.0

利害関係人とは、投資信託及び投資法人に関する法律第11条第1項に規定される利害関係人であり、当期における当ファンドにかかる利害関係人とは、みずほ信託銀行です。

## ■組入資産の明細

公社債

(A) 債券種類別開示

国内（邦貨建）公社債

区 分	当 期				末		
	額 面 金 額	評 価 額	組 入 比 率	うちBB格 以下組入比率	残 存 期 間 別 組 入 比 率		
					5 年 以 上	2 年 以 上	2 年 未 満
	千円	千円	%	%	%	%	%
国 債 証 券	900,000	900,426	71.8	—	—	—	71.8
合 計	900,000	900,426	71.8	—	—	—	71.8

(注) 組入比率は、期末の純資産総額に対する評価額の比率であり、小数点第2位を四捨五入しています。

(B) 個別銘柄開示

国内（邦貨建）公社債銘柄別

銘 柄	当 期		末	
	利 率	額 面 金 額	評 価 額	償 還 年 月 日
(国債証券)	%	千円	千円	
4 2 4 回 利付国庫債券（2年）	0.0050	200,000	200,020	2023/05/01
4 2 6 回 利付国庫債券（2年）	0.0050	200,000	200,090	2023/07/01
4 2 7 回 利付国庫債券（2年）	0.0050	200,000	200,102	2023/08/01
4 2 9 回 利付国庫債券（2年）	0.0050	200,000	200,140	2023/10/01
4 3 0 回 利付国庫債券（2年）	0.0050	100,000	100,074	2023/11/01
合 計	—	900,000	900,426	—

## ■投資信託財産の構成

2023年4月5日現在

項 目	当 期		末	
	評 価 額	比 率	評 価 額	比 率
	千円	%	千円	%
公 社 債	900,426	71.8	900,426	71.8
コ ー ル ・ ロ ー ン 等 、 そ の 他	353,089	28.2	353,089	28.2
投 資 信 託 財 産 総 額	1,253,515	100.0	1,253,515	100.0

(注) 評価額の単位未満は切捨ててあります。%は、小数点第2位を四捨五入しています。

# ■資産、負債、元本および基準価額の状況

(2023年4月5日)現在

項 目	当 期 末
(A) 資 産	1,253,515,428円
コ ー ル ・ 公 司 債 (評価額)	353,078,860
未 収 利 息	900,426,000
前 払 費 用	10,144
(B) 負 債	—
(C) 純 資 産 総 額 (A - B)	1,253,515,428
元 本	1,245,658,613
次 期 繰 越 損 益 金	7,856,815
(D) 受 益 権 総 口 数	1,245,658,613口
1 万 口 当 た り 基 準 価 額 (C / D)	10,063円

(注1) 期首元本額	1,184,299,773円	みずほジャパン・アクティブ・ストラテジー (通貨選択型) ブラジルレアルコース	9,925円
追加設定元本額	67,418,522円	マシュエズ・アジア株式ファンド	29,641,137円
一部解約元本額	6,059,682円	One世界分散セレクト (Aコース)	99,040円
(注2) 期末における元本の内訳		One世界分散セレクト (Bコース)	99,040円
バンクローン・ファンド (ヘッジなし)	15,843,407円	One世界分散セレクト (Cコース)	99,040円
バンクローン・ファンド (ヘッジあり)	13,867,169円	世界8資産リスク分散バランスファンド (目標払出し型)	99,109円
バンクローン・ファンド (ヘッジなし/年1回決算型)	1,088,285円	モルガン・スタンレーUSハイイールド債券ファンド (毎月決算型) (為替ヘッジあり)	188,380円
バンクローン・ファンド (ヘッジあり/年1回決算型)	98,095円	モルガン・スタンレーUSハイイールド債券ファンド (毎月決算型) (為替ヘッジなし)	109,063円
新光ビムコ・ストラテジック・インカム・ファンド10月号	3,959,763円	モルガン・スタンレーUSハイイールド債券ファンド (年1回決算型) (為替ヘッジあり)	297,442円
新光ビムコ・ストラテジック・インカム・ファンド11月号	989,197円	モルガン・スタンレーUSハイイールド債券ファンド (年1回決算型) (為替ヘッジなし)	118,977円
新光ビムコ・ストラテジック・インカム・ファンド12月号	494,102円	ファンドスミス・グローバル・エクイティ・ファンド	99,255,584円
新光ビムコ・ストラテジック・インカム・ファンド1月号	494,102円	リスクコントロール世界8資産/バランスファンド (F OF S 用) (適格機関投資家専用)	27,831,876円
新光ビムコ・ストラテジック・インカム・ファンド2月号	48,517円	期末元本合計	1,245,658,613円
新光ビムコ・ストラテジック・インカム・ファンド3月号	395,083円		
新光ビムコ・ストラテジック・インカム・ファンド4月号	11,377円		
新光ビムコ・ストラテジック・インカム・ファンド5月号	98,027円		
新光ビムコ・ストラテジック・インカム・ファンド6月号	989,197円		
新光ビムコ・ストラテジック・インカム・ファンド7月号	395,083円		
新光ビムコ・ストラテジック・インカム・ファンド8月号	494,102円		
新光ビムコ・ストラテジック・インカム・ファンド9月号	494,102円		
ダブルライン・シラー・ケープ米国株式プラス<為替ヘッジあり>	791,316円		
ダブルライン・シラー・ケープ米国株式プラス<為替ヘッジなし>	2,474,972円		
クルーズコントロール	990,000,991円		
リスク抑制世界8資産バランスファンド (DC)	39,586,646円		
DIAM新興国ソブリンオープン通貨選択シリーズ<円コース>	870,000円		
DIAM新興国ソブリンオープン通貨選択シリーズ<豪ドルコース>	530,000円		
DIAM新興国ソブリンオープン通貨選択シリーズ<南アフリカランドコース>	70,000円		
DIAM新興国ソブリンオープン通貨選択シリーズ<ブラジルレアルコース>	10,530,000円		
DIAM新興国ソブリンオープン通貨選択シリーズ<中国元コース>	149,716円		
DIAM新興国ソブリンオープン通貨選択シリーズ<米ドルコース>	5,972円		
USストラテジック・インカム・ファンドAコース (為替ヘッジあり)	993,740円		
USストラテジック・インカム・ファンドBコース (為替ヘッジなし)	1,987,479円		
DIAM・ジャナス グローバル債券コアプラス・ファンド<DC年金>	9,935円		
みずほジャパン・アクティブ・ストラテジー (通貨選択型) 円コース	9,925円		
みずほジャパン・アクティブ・ストラテジー (通貨選択型) 米ドルコース	9,925円		
みずほジャパン・アクティブ・ストラテジー (通貨選択型) 豪ドルコース	9,925円		
みずほジャパン・アクティブ・ストラテジー (通貨選択型) メキシコペソコース	9,925円		
みずほジャパン・アクティブ・ストラテジー (通貨選択型) トルコリラコース	9,925円		

## ■損益の状況

当期 自2022年4月6日 至2023年4月5日

項	目	当 期
(A) 配 当 等 収 益		276,679円
受 取 利 息		389,729
支 払 利 息		△113,050
(B) 有 価 証 券 売 買 損 益		△1,274,900
売 買 損 益		△1,274,900
(C) 当 期 損 益 金(A+B)		△998,221
(D) 前 期 繰 越 損 益 金		8,464,251
(E) 解 約 差 損 益 金		△40,693
(F) 追 加 信 託 差 損 益 金		431,478
(G) 合 計(C+D+E+F)		7,856,815
次 期 繰 越 損 益 金(G)		7,856,815

(注1) (B)有価証券売買損益は期末の評価換えによるものを含みます。

(注2) (E)解約差損益金とあるのは、中途解約の際、元本から解約価額を差し引いた差額分をいいます。

(注3) (F)追加信託差損益金とあるのは、信託の追加設定の際、追加設定をした価額から元本を差し引いた差額分をいいます。