

運用報告書 (全体版)

みずほジャパン・アクティブ・ストラテジー (通貨選択型) メキシコペソコース

当ファンドの仕組みは次の通りです。

商品分類	追加型投資／国内／株式
信託期間	2013年7月31日から2023年7月14日までです。
運用方針	信託財産の成長を図ることを目的として、運用を行います。
主要投資対象	円建て外国投資信託である「D I AMケイマン・ファンドー・ジャパニーズ・エクイティ・ファンド・カレンシー・セレクション メキシコペソクラス」の投資信託証券を主要投資対象とします。また、証券投資信託である「D I AMマネーマザーファンド」受益証券への投資も行います。なお、短期金融資産等に直接投資する場合があります。
運用方法	円建て外国投資信託への投資を通じて、実質的にわが国の株式に投資します。外国投資信託の組入比率は、原則として高位を維持することを基本とします。外国投資信託においては、原則として円を売り予約し、メキシコペソを買い予約する為替取引を行います。
組入制限	投資信託証券への投資割合には制限を設けません。 外貨建資産への直接投資は行いません。
分配方針	決算日（原則として毎月21日。休業日の場合は翌営業日。）に、経費控除後の配当等収益および売買益（評価益を含みます。）等の全額を分配対象額とし、基準価額水準、市況動向等を勘案して、分配金額を決定します。ただし、分配対象額が少額の場合は分配を行わない場合があります。

<運用報告書に関するお問い合わせ先>

コールセンター：0120-104-694

受付時間：営業日の午前9時から午後5時まで

お客さまのお取引内容につきましては、購入された販売会社にお問い合わせください。

第95期	<決算日	2021年6月21日>
第96期	<決算日	2021年7月21日>
第97期	<決算日	2021年8月23日>
第98期	<決算日	2021年9月21日>
第99期	<決算日	2021年10月21日>
第100期	<決算日	2021年11月22日>

受益者の皆さまへ

毎々格別のお引立てに預かり厚くお礼申し上げます。

さて、「みずほジャパン・アクティブ・ストラテジー (通貨選択型) メキシコペソコース」は、2021年11月22日に第100期の決算を行いました。ここに、運用経過等をご報告申し上げます。

今後とも一層のご愛顧を賜りますようお願い申し上げます。

アセットマネジメントOne株式会社

東京都千代田区丸の内1-8-2

<http://www.am-one.co.jp/>

みずほジャパン・アクティブ・ストラテジー（通貨選択型）メキシコペソコース

■最近5作成期の運用実績

作成期	決算期	基準価額			東証株価指数		メキシコペソ/円レート		投資信託 受益証券 組入比率	純資産 総額
		(分配落)	税込み 分配金	期中 騰落率	(TOPIX) (配当込み 参考指数)	期中 騰落率	(参 考)	期中 騰落率		
第13作成期	71期(2019年6月21日)	円 8,461	円 50	% △0.6	ポイント 2,327.60	% △0.2	円 5.66	% △2.1	% 95.0	百万円 95
	72期(2019年7月22日)	8,411	50	0.0	2,346.77	0.8	5.68	0.4	95.0	94
	73期(2019年8月21日)	7,732	50	△7.5	2,258.27	△3.8	5.38	△5.3	94.6	84
	74期(2019年9月24日)	8,327	50	8.3	2,448.20	8.4	5.53	2.8	95.0	87
	75期(2019年10月21日)	8,603	50	3.9	2,480.43	1.3	5.68	2.7	95.1	89
	76期(2019年11月21日)	8,760	50	2.4	2,573.11	3.7	5.57	△1.9	95.3	90
第14作成期	77期(2019年12月23日)	9,354	50	7.4	2,634.37	2.4	5.78	3.8	95.6	98
	78期(2020年1月21日)	9,600	50	3.2	2,646.68	0.5	5.91	2.2	95.7	101
	79期(2020年2月21日)	9,339	50	△2.2	2,553.90	△3.5	5.95	0.7	95.6	98
	80期(2020年3月23日)	5,269	50	△43.0	1,972.16	△22.8	4.48	△24.7	93.9	55
	81期(2020年4月21日)	6,162	50	17.9	2,187.46	10.9	4.49	0.2	95.7	65
第15作成期	82期(2020年5月21日)	6,641	50	8.6	2,303.91	5.3	4.64	3.3	95.9	70
	83期(2020年6月22日)	7,295	50	10.6	2,439.36	5.9	4.72	1.7	95.6	77
	84期(2020年7月21日)	7,385	50	1.9	2,448.55	0.4	4.77	1.1	95.5	78
	85期(2020年8月21日)	7,537	50	2.7	2,481.51	1.3	4.79	0.4	95.6	79
	86期(2020年9月23日)	8,116	50	8.3	2,544.03	2.5	4.84	1.0	95.5	83
	87期(2020年10月21日)	8,248	50	2.2	2,555.04	0.4	5.00	3.3	95.5	83
第16作成期	88期(2020年11月24日)	8,697	50	6.0	2,749.88	7.6	5.21	4.2	95.7	85
	89期(2020年12月21日)	9,192	50	6.3	2,791.98	1.5	5.15	△1.2	95.9	90
	90期(2021年1月21日)	9,851	50	7.7	2,907.38	4.1	5.29	2.7	95.8	97
	91期(2021年2月22日)	9,941	50	1.4	3,029.02	4.2	5.15	△2.6	95.7	94
	92期(2021年3月22日)	10,679	50	7.9	3,111.20	2.7	5.27	2.3	95.9	78
	93期(2021年4月21日)	10,656	50	0.3	2,977.10	△4.3	5.42	2.8	95.8	62
	94期(2021年5月21日)	10,346	50	△2.4	3,003.66	0.9	5.48	1.1	95.7	60
第17作成期	95期(2021年6月21日)	10,484	50	1.8	2,997.62	△0.2	5.35	△2.3	95.5	55
	96期(2021年7月21日)	10,204	50	△2.2	3,008.95	0.4	5.46	2.1	95.4	54
	97期(2021年8月23日)	9,919	50	△2.3	3,026.19	0.6	5.40	△1.1	95.3	52
	98期(2021年9月21日)	11,446	50	15.9	3,263.34	7.8	5.45	1.0	95.9	61
	99期(2021年10月21日)	11,281	50	△1.0	3,187.32	△2.3	5.65	3.7	95.8	58
	100期(2021年11月22日)	11,173	50	△0.5	3,254.65	2.1	5.47	△3.2	95.8	58

(注1) 基準価額の騰落率は分配金込みです。

(注2) 東証株価指数（TOPIX）は、株式会社東京証券取引所（㈱東京証券取引所）の知的財産であり、指数の算出、指数値の公表、利用など同指数に関するすべての権利・ノウハウおよびTOPIXの商標に関するすべての権利は、㈱東京証券取引所が有しています。なお、本商品は、㈱東京証券取引所により提供、保証または販売されるものではなく、㈱東京証券取引所は、ファンドの発行または売買に起因するいかなる損害に対しても、責任を有しません（以下同じ）。

(注3) メキシコペソ/円レート：対顧客電信売買相場仲値（以下同じ）。

(注4) 「投資信託受益証券組入比率」にはマザーファンドの比率を含みません。

(注5) △（白三角）はマイナスを意味しています（以下同じ）。

■過去6ヶ月間の基準価額と市況の推移

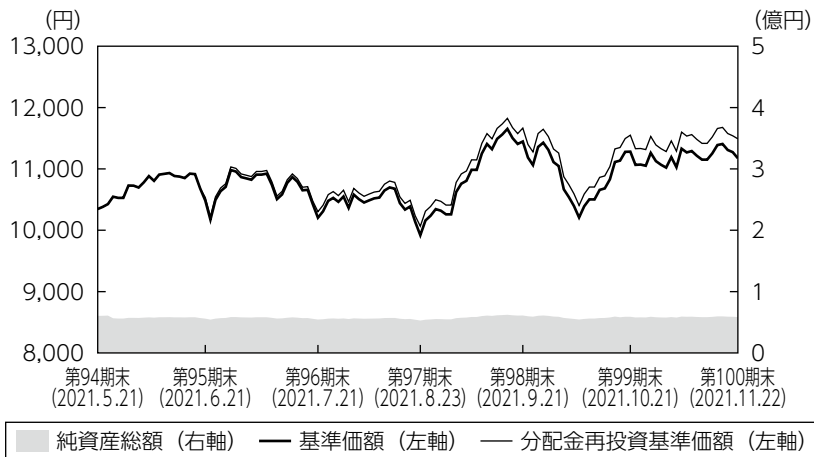
決算期	年 月 日	基 準 価 額		東 証 株 価 指 数		メキシコペソ/円レート		投 資 信 託 受 益 組 入 比 率
			騰 落 率	(TOPIX) (配当込み) (参考指数)	騰 落 率	(参 考)	騰 落 率	
第95期	(期首) 2021年5月21日	円 10,346	% -	ポイント 3,003.66	% -	円 5.48	% -	% 95.7
	5月末	10,728	3.7	3,034.76	1.0	5.51	0.6	95.6
	(期末) 2021年6月21日	10,534	1.8	2,997.62	△0.2	5.35	△2.3	95.5
第96期	(期首) 2021年6月21日	10,484	-	2,997.62	-	5.35	-	95.5
	6月末	10,866	3.6	3,070.81	2.4	5.58	4.3	95.6
	(期末) 2021年7月21日	10,254	△2.2	3,008.95	0.4	5.46	2.1	95.4
第97期	(期首) 2021年7月21日	10,204	-	3,008.95	-	5.46	-	95.4
	7月末	10,550	3.4	3,003.91	△0.2	5.51	0.9	95.5
	(期末) 2021年8月23日	9,969	△2.3	3,026.19	0.6	5.40	△1.1	95.3
第98期	(期首) 2021年8月23日	9,919	-	3,026.19	-	5.40	-	95.3
	8月末	10,259	3.4	3,099.08	2.4	5.46	1.1	95.4
	(期末) 2021年9月21日	11,496	15.9	3,263.34	7.8	5.45	1.0	95.9
第99期	(期首) 2021年9月21日	11,446	-	3,263.34	-	5.45	-	95.9
	9月末	11,111	△2.9	3,234.08	△0.9	5.46	0.1	95.8
	(期末) 2021年10月21日	11,331	△1.0	3,187.32	△2.3	5.65	3.7	95.8
第100期	(期首) 2021年10月21日	11,281	-	3,187.32	-	5.65	-	95.8
	10月末	11,067	△1.9	3,188.28	0.0	5.57	△1.4	95.7
	(期末) 2021年11月22日	11,223	△0.5	3,254.65	2.1	5.47	△3.2	95.8

(注1) 期末基準価額は分配金込み、騰落率は期首比です。

(注2) 「投資信託受益証券組入比率」にはマザーファンドの比率を含みません。

■第95期～第100期の運用経過（2021年5月22日から2021年11月22日まで）

基準価額等の推移



第95期首：10,346円
 第100期末：11,173円
 (既払分配金300円)
 騰落率：11.1%
 (分配金再投資ベース)

- (注1) 分配金再投資基準価額は、税引前の分配金を再投資したものとみなして計算したもので、ファンド運用の実質的なパフォーマンスを示すものです。
- (注2) 分配金を再投資するかどうかについてはお客さまがご利用のコースにより異なります。また、ファンドの購入価額により課税条件も異なります。従って、お客さまの損益の状況を示すものではありません。
- (注3) 分配金再投資基準価額は、期首の基準価額に合わせて指数化しています。
- (注4) 当ファンドはベンチマークを定めておりません。

基準価額の主な変動要因

メキシコペソが円に対して前作成期末対比でほぼ横ばいとなった中で、新型コロナウイルスのワクチン接種の進展により感染者数が減少し経済活動の正常化が進んだことや、堅調な企業業績、岸田新政権による経済対策への期待などを背景に国内株式市場が上昇したことから、基準価額は上昇しました。

◆組入ファンドの当作成期間の騰落率

組入ファンド	騰落率
D I A Mケイマン・ファンドージャパニーズ・エクイティ・ファンド・カレンシー・セレクション メキシコペソクラス	12.2%
D I A Mマネーマザーファンド	△0.0%

- (注) D I A Mケイマン・ファンドージャパニーズ・エクイティ・ファンド・カレンシー・セレクション メキシコペソクラスの騰落率は、分配金を再投資したものとみなして計算したものです。

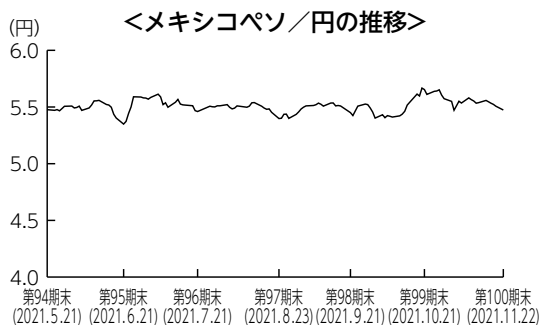
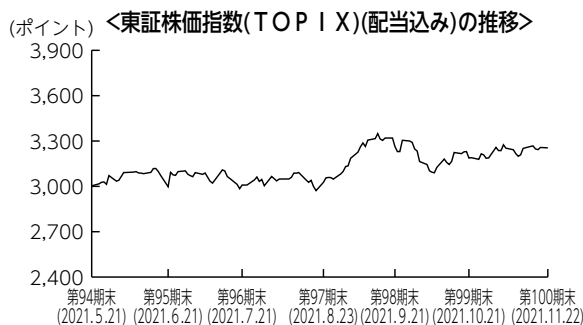
投資環境

国内株式市場は上昇しました。前作成期末から2021年8月にかけては、国内外における新型コロナウイルス感染状況や米国の金融政策見直しを巡る議論が不透明要因となり、一進一退のレンジ相場となりました。9月には、菅首相の退任を受けて政局不安が後退し一時大幅に上昇しましたが、中国不動産大手のデフォルト懸念が台頭し反落しました。その後、当作成期末にかけては、資源価格高騰に伴うインフレ懸念が重石となり、株価の上値を抑える展開となりました。

メキシコでは、米国の金融政策が引き締め方向に転換し米ドル高基調となった中で、中央銀行が政策金利の段階的な引き上げを実施したことから、為替市場ではメキシコペソは円に対して前作成期末対比でほぼ横ばいとなりました。

国内短期金融市場では、3ヵ月物国庫短期証券利回りは日銀の金融緩和政策の影響からマイナス圏で推移しました。日銀が大規模な金融緩和政策を続けており、国債利回りに低下圧力がかかっていることが要因となりました。

【参考】



ポートフォリオについて

●当ファンド

D I A Mケイマン・ファンドー・ジャパニーズ・エクイティ・ファンド・カレンシー・セレクション メキシコペソクラスの組入比率は、原則として高位を維持し、D I A Mマネーマザーファンドへの投資も行いました。

●D I A Mケイマン・ファンドー・ジャパニーズ・エクイティ・ファンド・カレンシー・セレクション メキシコペソクラス

株式市場の物色動向の変化に対応し、ポートフォリオ構成を調整しました。組入銘柄については、経済正常化期待の一巡を想定して景気敏感銘柄のウェイトを減らし、業績回復が続く確度が高いと見た銘柄や、個社として成長要因を有すると予想した中小型銘柄のウェイトを引き上げました。株式組入比率については、株式市場の堅調さを踏まえ、期を通じて概ね高位で推移させました。

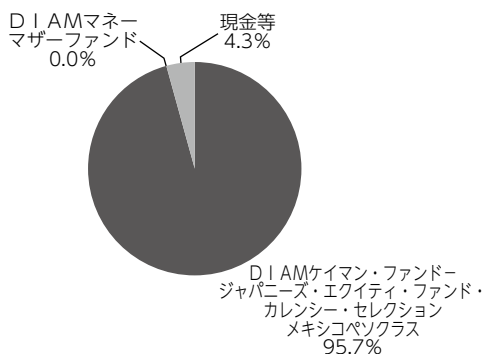
また、円を売り予約し、メキシコペソを買い予約する為替取引を行いました。

●D I A Mマネーマザーファンド

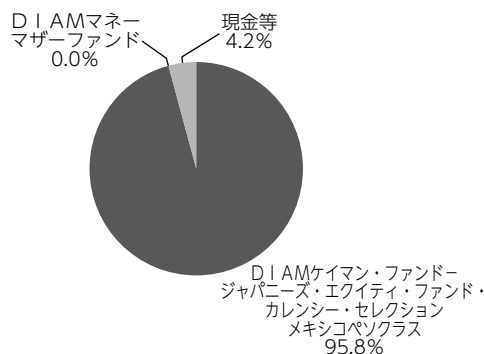
残存期間の短い国債などで運用を行いました。

ポートフォリオ構成 ※比率は純資産総額に対する割合です。

前作成期末

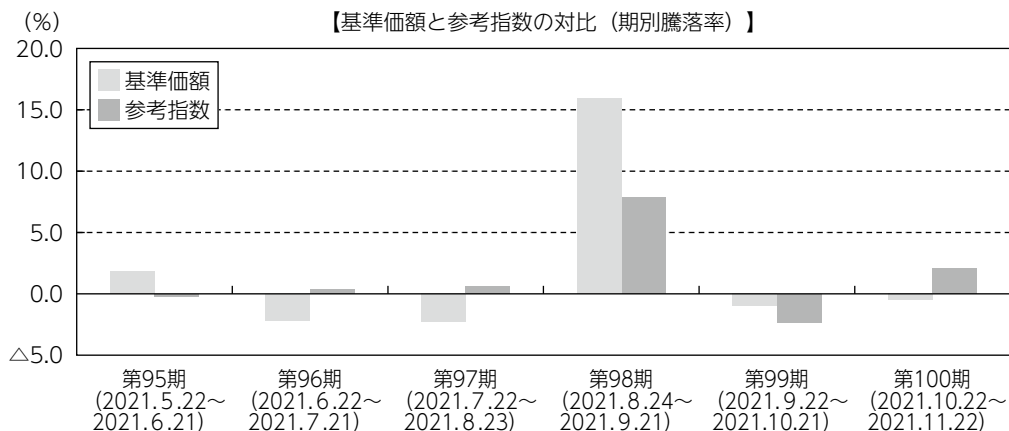


当作成期末



参考指数との差異

当ファンドはベンチマークを定めておりません。以下のグラフは、当ファンドの基準価額と参考指数である東証株価指数（TOPIX）（配当込み）の騰落率の対比です。



(注) 基準価額の騰落率は分配金（税引前）込みです。

分配金

当作成期の収益分配金につきましては運用実績等を勘案し、以下の表の通りとさせていただきます。なお、収益分配金に充てなかった利益は信託財産内に留保し、運用の基本方針に基づいて運用いたします。

■分配原資の内訳（1万口当たり）

項目	第95期	第96期	第97期	第98期	第99期	第100期
	2021年5月22日 ~2021年6月21日	2021年6月22日 ~2021年7月21日	2021年7月22日 ~2021年8月23日	2021年8月24日 ~2021年9月21日	2021年9月22日 ~2021年10月21日	2021年10月22日 ~2021年11月22日
当期分配金（税引前）	50円	50円	50円	50円	50円	50円
対基準価額比率	0.47%	0.49%	0.50%	0.43%	0.44%	0.45%
当期の収益	50円	43円	42円	50円	43円	42円
当期の収益以外	-円	6円	7円	-円	6円	7円
翌期繰越分配対象額	4,227円	4,221円	4,214円	5,007円	5,000円	4,992円

(注1) 「当期の収益」および「当期の収益以外」は、小数点以下切捨てで算出しているためこれらを合計した額と「当期分配金（税引前）」の額が一致しない場合があります。

(注2) 当期分配金の「対基準価額比率」は「当期分配金（税引前）」の期末基準価額（分配金込み）に対する比率で、ファンドの収益率とは異なります。また、小数点第3位を四捨五入しています。

(注3) 「当期の収益」は「経費控除後の配当等収益」および「経費控除後・繰越欠損補填後の売買益（含、評価益）」から分配に充当した金額です。また、「当期の収益以外」は「分配準備積立金」および「収益調整金」から分配に充当した金額です。

今後の運用方針

●当ファンド

引き続き、D I A Mケイマン・ファンドー・ジャパニーズ・エクイティ・ファンド・カレンシー・セレクション メキシコペソクラスを高位に組入れることを基本とした運用を行います。また、D I A Mマネーマザーファンドへの投資も行います。

●D I A Mケイマン・ファンドー・ジャパニーズ・エクイティ・ファンド・カレンシー・セレクション メキシコペソクラス

世界経済の回復フェーズは依然続くと予想しますが、資源価格高騰などを背景としたインフレ懸念、それに伴う米金融政策の早期引き締め懸念が株式市場の波乱要因になり得ると見ています。

運用方針としては、主要国の金融政策運営や金融市場の動向などを注視しつつ、株式組入比率、組入銘柄共に柔軟に調整していく方針で臨みます。加えて、円を売り予約し、メキシコペソを買い予約する為替取引を行います。

●D I A Mマネーマザーファンド

日銀は消費者物価指数が前年比2%の上昇となる物価安定の目標達成に向け、引き続き緩和的な金融政策を継続していくと予想しています。そのため、今後も公社債などへの投資を通じて、安定的な運用をめざします。

■1万口当たりの費用明細

項目	第95期～第100期 (2021年5月22日 ～2021年11月22日)		項目の概要
	金額	比率	
	(a) 信託報酬	77円	
(a) 信託報酬			(a) 信託報酬＝期中の平均基準価額×信託報酬率 期中の平均基準価額は10,818円です。
(投信会社)	(33)	(0.301)	投信会社分は、信託財産の運用、運用報告書等各種書類の作成、基準価額の算出等の対価
(販売会社)	(42)	(0.390)	販売会社分は、購入後の情報提供、交付運用報告書等各種書類の送付、口座内でのファンドの管理等の対価
(受託会社)	(2)	(0.017)	受託会社分は、運用財産の保管・管理、投信会社からの運用指図の実行等の対価
(b) その他費用	0	0.001	(b) その他費用＝期中のその他費用÷期中の平均受益権口数
(監査費用)	(0)	(0.001)	監査費用は、監査法人等に支払うファンドの監査にかかる費用
合計	77	0.708	

(注1) 期中の費用（消費税等のかかるものは消費税等を含む）は追加・解約によって受益権口数に変動があるため、簡便法により算出した結果です。

(注2) 金額欄は項目ごとに円未満は四捨五入してあります。

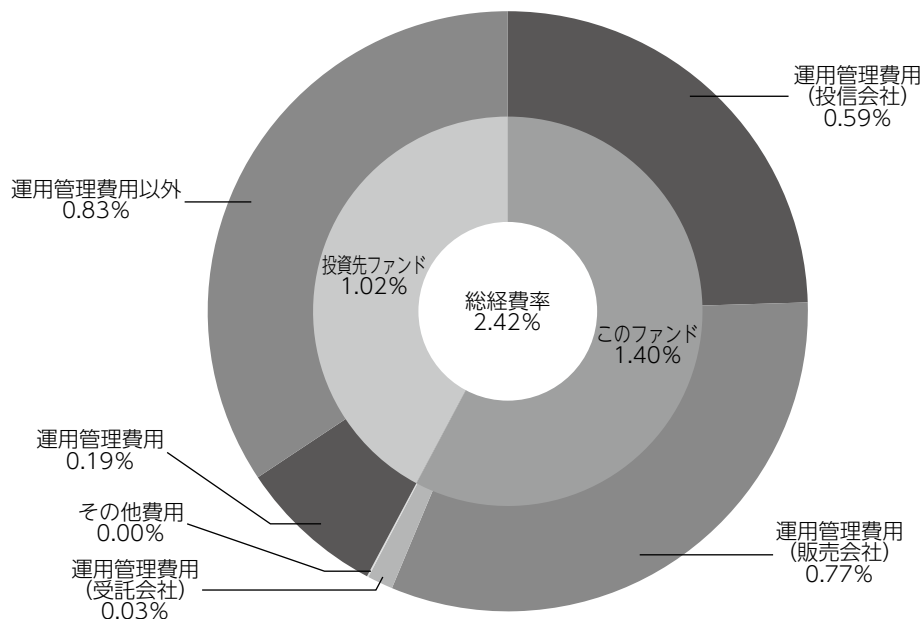
(注3) 比率欄は「1万口当たりのそれぞれの費用金額」を期中の平均基準価額で除して100を乗じたものです。

(注4) 各項目の費用は、このファンドが組入れている投資信託証券（マザーファンドを除く）が支払った費用を含みません。

(参考情報)

◆総経費率

当作成期中の運用・管理にかかった費用の総額を期中の平均受益権口数に期中の平均基準価額（1口当たり）を乗じた数で除した総経費率（年率）は2.42%です。



総経費率 (①+②+③)	2.42%
①このファンドの費用の比率	1.40%
②投資先ファンドの運用管理費用の比率	0.19%
③投資先ファンドの運用管理費用以外の比率	0.83%

(注1) ①の費用は、1万口当たりの費用明細において用いた簡便法により算出したものです。

(注2) 各費用は、原則として、募集手数料、売買委託手数料および有価証券取引税を含みません。

(注3) 各比率は、年率換算した値です。

(注4) 投資先ファンドとは、このファンドが組入れている投資信託証券（マザーファンドを除く。）です。

(注5) ①の費用は、マザーファンドが支払った費用を含み、投資先ファンドが支払った費用を含みません。

(注6) ①の費用と②③の費用は、計上された期間が異なる場合があります。

(注7) 上記の前提条件で算出したものです。このため、これらの値はあくまでも参考であり、実際に発生した費用の比率と異なります。

■売買及び取引の状況（2021年5月22日から2021年11月22日まで）

投資信託受益証券

		第 95 期 ~ 第 100 期			
		買 付		売 付	
		□ 数	金 額	□ 数	金 額
外国 邦貨 建	DIAMケイマン・ファンド-ジャパニーズ・ エクイティ・ファンド・カレンシー・ セレクション メキシコペソクラス	千口 -	千円 -	千口 0.58848	千円 6,400

(注) 金額は受渡代金です。

■親投資信託受益証券の設定、解約状況（2021年5月22日から2021年11月22日まで）

期中の親投資信託受益証券の設定、解約はありません。

■利害関係人との取引状況等（2021年5月22日から2021年11月22日まで）

【みずほジャパン・アクティブ・ストラテジー（通貨選択型）メキシコペソコースにおける利害関係人との取引状況等】

期中の利害関係人との取引等はありません。

【DIAMマネーマザーファンドにおける利害関係人との取引状況等】

期中の利害関係人との取引状況

決 算 期		第 95 期 ~ 第 100 期				
区 分	買付額等 A	うち利害関係人 との取引状況B	B/A	売付額等 C	うち利害関係人 との取引状況D	D/C
公 社 債	百万円 611	百万円 400	% 65.6	百万円 -	百万円 -	% -

平均保有割合 0.0%

(注) 平均保有割合とは、マザーファンドの残存口数の合計に対する当該ベビーファンドのマザーファンド所有口数の割合。

利害関係人とは、投資信託及び投資法人に関する法律第11条第1項に規定される利害関係人であり、当作成期における当ファンドにかかる利害関係人とは、みずほ証券です。

■組入資産の明細

(1) ファンド・オブ・ファンズが組入れた邦貨建ファンドの明細

フ ア ン ド 名	第 16 作 成 期 末	第 17 作 成 期 末		
	□ 数	□ 数	評 価 額	比 率
	千□	千□	千円	%
D I A Mケイマン・ファンドージャパニーズ・エクイティ・ ファンド・カレンシー・セレクション メキシコペソクラス	5.46652	4.87804	55,990	95.8
合 計	5.46652	4.87804	55,990	95.8

(注) 比率欄は純資産総額に対する比率です。

(2) 親投資信託残高

	第 16 作 成 期 末	第 17 作 成 期 末		
	□ 数	□ 数	評 価 額	評 価 額
	千□	千□	千円	千円
D I A M マ ネ ー マ ザ ー フ ァ ン ド	9	9		10

■投資信託財産の構成

2021年11月22日現在

項 目	第 17 作 成 期 末	
	評 価 額	比 率
投 資 信 託 受 益 証 券	55,990	95.3
D I A M マ ネ ー マ ザ ー フ ァ ン ド	10	0.0
コ ー ル ・ ロ ー ン 等 、 そ の 他	2,778	4.7
投 資 信 託 財 産 総 額	58,778	100.0

(注) 評価額の単位未満は切捨ててあります。％は、小数点第2位を四捨五入しています。

■資産、負債、元本および基準価額の状況

(2021年6月21日)、(2021年7月21日)、(2021年8月23日)、(2021年9月21日)、(2021年10月21日)、(2021年11月22日)現在

項 目	第 95 期 末	第 96 期 末	第 97 期 末	第 98 期 末	第 99 期 末	第 100 期 末
(A) 資 産	56,202,304円	54,736,726円	53,254,357円	61,418,556円	60,542,809円	58,778,518円
コール・ローン等	2,843,613	2,838,209	2,835,949	2,518,180	4,015,837	2,778,374
投資信託受益証券(評価額)	53,348,688	51,888,514	50,408,405	58,591,362	56,516,971	55,990,143
D I A M マ ネ ー マ ザ ー フ ァ ン ド (評 価 額)	10,003	10,003	10,003	10,002	10,001	10,001
未 収 配 当 金	-	-	-	299,012	-	-
(B) 負 債	335,256	332,210	348,819	331,555	1,546,936	333,366
未 払 収 益 分 配 金	266,440	266,587	266,681	266,838	261,474	261,548
未 払 解 約 金	-	-	11,711	-	1,218,690	-
未 払 信 託 報 酬	68,692	65,503	70,295	64,600	66,652	71,690
そ の 他 未 払 費 用	124	120	132	117	120	128
(C) 純資産総額(A-B)	55,867,048	54,404,516	52,905,538	61,087,001	58,995,873	58,445,152
元 本	53,288,013	53,317,483	53,336,291	53,367,626	52,294,891	52,309,755
次 期 繰 越 損 益 金	2,579,035	1,087,033	△430,753	7,719,375	6,700,982	6,135,397
(D) 受 益 権 総 口 数	53,288,013口	53,317,483口	53,336,291口	53,367,626口	52,294,891口	52,309,755口
1万口当たり基準価額(C/D)	10,484円	10,204円	9,919円	11,446円	11,281円	11,173円

(注) 第94期末における元本額は58,322,879円、当作成期間(第95期～第100期)中における追加設定元本額は176,016円、同解約元本額は6,189,140円です。

■損益の状況

〔自 2021年5月22日 至 2021年6月21日〕〔自 2021年6月22日 至 2021年7月21日〕〔自 2021年7月22日 至 2021年8月23日〕〔自 2021年8月24日 至 2021年9月21日〕〔自 2021年9月22日 至 2021年10月21日〕〔自 2021年10月22日 至 2021年11月22日〕

項 目	第 95 期	第 96 期	第 97 期	第 98 期	第 99 期	第 100 期
(A) 配 当 等 収 益	298,977円	298,956円	298,886円	298,981円	294,070円	292,635円
受 取 配 当 金	299,012	299,012	298,961	299,012	294,089	292,682
受 取 利 息	-	-	1	2	-	-
支 払 利 息	△35	△56	△76	△33	△19	△47
(B) 有 価 証 券 売 買 損 益	771,019	△1,460,174	△1,479,948	8,182,956	△829,053	△526,757
売 買 益	800,371	-	127	8,182,957	41,682	23
売 買 損	△29,352	△1,460,174	△1,480,075	△1	△870,735	△526,780
(C) 信 託 報 酬 等	△68,816	△65,623	△70,427	△64,717	△66,772	△71,818
(D) 当 期 損 益 金 (A+B+C)	1,001,180	△1,226,841	△1,251,489	8,417,220	△601,755	△305,940
(E) 前 期 繰 越 損 益 金	4,392,454	5,127,194	3,632,977	2,114,807	10,053,719	9,188,217
(F) 追 加 信 託 差 損 益 金	△2,548,159	△2,546,733	△2,545,560	△2,545,814	△2,489,508	△2,485,332
(配 当 等 相 当 額)	(16,422,080)	(16,434,539)	(16,443,797)	(16,457,001)	(16,131,345)	(16,141,255)
(売 買 損 益 相 当 額)	(△18,970,239)	(△18,981,272)	(△18,989,357)	(△19,002,815)	(△18,620,853)	(△18,626,587)
(G) 合 計 (D+E+F)	2,845,475	1,353,620	△164,072	7,986,213	6,962,456	6,396,945
(H) 収 益 分 配 金	△266,440	△266,587	△266,681	△266,838	△261,474	△261,548
次 期 繰 越 損 益 金 (G+H)	2,579,035	1,087,033	△430,753	7,719,375	6,700,982	6,135,397
追 加 信 託 差 損 益 金	△2,548,159	△2,546,733	△2,545,560	△2,545,814	△2,489,508	△2,485,332
(配 当 等 相 当 額)	(16,422,080)	(16,434,539)	(16,443,797)	(16,457,001)	(16,131,345)	(16,141,255)
(売 買 損 益 相 当 額)	(△18,970,239)	(△18,981,272)	(△18,989,357)	(△19,002,815)	(△18,620,853)	(△18,626,587)
分 配 準 備 積 立 金	6,105,687	6,072,433	6,032,892	10,265,189	10,019,543	9,976,334
繰 越 損 益 金	△978,493	△2,438,667	△3,918,085	-	△829,053	△1,355,605

(注1) (B)有価証券売買損益は期末の評価換えによるものを含みます。

(注2) (C)信託報酬等には信託報酬に対する消費税等相当額を含めて表示しています。

(注3) (F)追加信託差損益金とあるのは、信託の追加設定の際、追加設定をした価額から元本を差し引いた差額分をいいます。

(注4) 分配金の計算過程

項 目	第 95 期	第 96 期	第 97 期	第 98 期	第 99 期	第 100 期
(a) 経費控除後の配当等収益	279,750円	233,333円	228,459円	296,703円	227,298円	220,817円
(b) 経費控除後の有価証券売買等損益	0	0	0	4,202,432	0	0
(c) 収 益 調 整 金	16,422,080	16,434,539	16,443,797	16,457,001	16,131,345	16,141,255
(d) 分 配 準 備 積 立 金	6,092,377	6,105,687	6,071,114	6,032,892	10,053,719	10,017,065
(e) 当 期 分 配 対 象 額 (a+b+c+d)	22,794,207	22,773,559	22,743,370	26,989,028	26,412,362	26,379,137
(f) 1万口当たり当期分配対象額	4,277.55	4,271.31	4,264.15	5,057.19	5,050.66	5,042.87
(g) 分 配 金	266,440	266,587	266,681	266,838	261,474	261,548
(h) 1万口当たり分配金	50	50	50	50	50	50

■分配金のお知らせ

決算期	第 95 期	第 96 期	第 97 期	第 98 期	第 99 期	第 100 期
1万口当たり分配金	50円	50円	50円	50円	50円	50円

※分配金を再投資する場合、分配金は税引後自動的に無手数料で再投資されます。

分配金の課税上の取扱いについて

- ・追加型株式投資信託の分配金には、課税扱いとなる「普通分配金」と、非課税扱いとなる「元本払戻金（特別分配金）」があります。
 - 分配落ち後の基準価額が個別元本と同額または個別元本を上回る場合には、分配金の全額が普通分配金となります。
 - 分配落ち後の基準価額が個別元本を下回る場合には、下回る部分の額が元本払戻金（特別分配金）、分配金から元本払戻金（特別分配金）を控除した額が普通分配金となります。
- ・元本払戻金（特別分配金）が発生した場合は、分配金発生時における受益者毎の個別元本から当該元本払戻金（特別分配金）を控除した額が、その後の受益者毎の個別元本となります。

DIAMケイマン・ファンド ジャパニーズ・エクイティ・ファンド・カレンシー・セレクション

円クラス／米ドルクラス／豪ドルクラス／メキシコペソクラス／トルコリラクラス／ブラジルリアルクラス

当ファンドは「みずほジャパン・アクティブ・ストラテジー（通貨選択型）」が投資対象とする外国投資信託です。

当ファンドの仕組みは次の通りです。

形 態	ケイマン籍円建て外国投資信託
主 要 投 資 対 象	日本の金融商品取引所に上場している株式を主要投資対象とします。
投 資 態 度	<p>①主として日本の株式に投資し、中長期的な信託財産の成長を目的として積極的な運用を行います。</p> <p>②景気動向、金融情勢等の調査に基づいたトップダウンアプローチにより、相場局面の判断を重視した運用を行います。</p> <p>③銘柄選定にあたっては、投資対象市場、株式規模および業種等を考慮し、値上がり期待の高い銘柄を選定します。</p> <p>④実質的な株式組入比率は高位に保ちますが、株式市場の下落リスクが高いと考えられる場合等には、株式の実質組入比率を50～100%の範囲で弾力的に引き下げることが出来ます。株式の実質組入比率の調整は、株価指数先物取引等のデリバティブ取引を活用することや、保有株式を売却して短期金融資産等を保有することで行います。</p> <p>⑤各クラス（円クラスを除きます。）において、円建て資産について、原則として、円売り／各クラス通貨買いの為替取引を行います。</p> <p>⑥資金動向、市況動向等により、上記のような運用ができない場合があります。</p>
主 な 投 資 制 限	<p>①有価証券の空売りは行いません。</p> <p>②デリバティブの使用はヘッジ目的に限定しません。</p> <p>③ファンドの純資産価額の10%を超える借入れは行いません。（ただし、合併等により一時的に10%を超える場合を除きます。）</p> <p>④投資信託証券への投資は行いません。</p> <p>⑤流動性に欠ける資産への投資は、価格の透明性を確保する適切な措置が講じられない限り、ファンドの純資産の15%を超えないものとします。</p> <p>⑥金融商品取引法上の有価証券および有価証券関連デリバティブ取引への投資比率は信託財産総額の50%以上とします。</p>
投 資 顧 問 会 社	アセットマネジメントOne株式会社
為 替 管 理 会 社	Asset Management One International Ltd.
受 託 銀 行	FirstCaribbean International Bank and Trust Company (Cayman) Limited.
管 理 事 務 代 行 会 社	State Street Cayman Trust Company, Limited
保 管 銀 行	State Street Bank and Trust Company

D I A Mケイマン・ファンドー・ジャパニーズ・エクイティ・ファンド・カレンシー・セレクションはケイマン諸島籍外国投資信託で、2020年12月31日に会計期間が終了し、現地の公認会計士による財務諸表監査を受けて完了しています。以下は、2020年12月31日現在の財務諸表の原文の一部を抜粋・翻訳したものです。なお、クラス分けされたものがないため、シリーズ・トラスト単位（ジャパニーズ・エクイティ・ファンド・カレンシー・セレクション）で掲載しています。シリーズ・トラストは複数のクラスで構成されています。

損益計算書
2020年12月31日終了の会計年度
 (日本円建て)

	(円)
投資収益	
受取配当金（源泉徴収税10,012,050円控除後）	53,584,038
収益合計	53,584,038
費用	
管理事務代行報酬	9,451,862
保管報酬	8,696,023
投資運用報酬および通貨運用報酬	7,192,051
専門家報酬	3,468,311
受託者報酬	2,015,583
その他の費用	1,001,323
費用合計	31,825,153
正味投資利益	21,758,885
デリバティブ取引に係る正味実現損失	(553,979,131)
投資有価証券に係る正味実現利益	302,044,598
当期正味実現損失	(251,934,533)
デリバティブ取引に係る未実現損失の正味増減額	(71,074,136)
投資有価証券に係る未実現利益の正味増減額	98,409,190
当期末未実現利益の正味増減額	27,335,054
運用による純資産の純減少額	(202,840,594)

	発行済受益権口数	1口当たり純資産価額（日本円）
クラス J P Y	20,410.92	14,254.34
クラス U S D	125,815.70	13,717.52
クラス A U D	11,023.50	12,089.74
クラス M X N	9,256.50	9,501.18
クラス T R Y	148,455.70	3,544.06
クラス B R L	310,863.91	4,750.86

投資有価証券明細書
2020年12月31日現在
(日本円建て)

	株数	取得原価 (円)	時価 (円)	対純資産 (%)
普通株式				
日本				
素材				
DKS Co Ltd	800	3,030,071	3,460,000	0.08%
Mitsui Chemicals Inc	17,500	42,384,822	52,937,500	1.25%
Nippon Steel Corp	54,900	57,744,111	72,907,200	1.72%
Osaka Organic Chemical Industry Ltd	12,400	32,691,737	39,680,000	0.94%
Shin-Etsu Chemical Co Ltd	5,100	57,559,341	92,004,000	2.17%
Sumitomo Metal Mining Co Ltd	11,300	36,871,605	51,742,700	1.22%
Toray Industries Inc	63,400	37,041,352	38,731,060	0.91%
		267,323,039	351,462,460	8.29%
通信				
BASE Inc	1,400	13,090,418	13,664,000	0.32%
Bengo4.com Inc	400	2,719,766	4,096,000	0.10%
Digital Arts Inc	400	3,162,299	3,800,000	0.09%
IPS Inc	6,800	14,582,198	16,578,400	0.39%
KDDI Corp	9,200	28,417,436	28,207,200	0.67%
M3 Inc	8,100	22,641,621	78,918,300	1.86%
SoftBank Corp.	10,200	53,057,171	82,191,600	1.94%
ValueCommerce Co Ltd	5,300	9,591,601	16,907,000	0.40%
Z Holdings Corp	47,800	30,674,173	29,846,320	0.70%
		177,936,683	274,208,820	6.47%
一般消費財、景気循環型				
Bushiroad Inc	1,600	4,887,373	3,585,600	0.08%
Denso Corp	11,400	51,292,074	69,927,600	1.66%
Fast Retailing Co Ltd	200	9,770,099	18,494,000	0.44%
Honda Motor Co Ltd	14,100	40,789,697	40,572,750	0.96%
ITOCHU Corp	11,600	27,585,898	34,382,400	0.81%
Iwatani Corp	6,800	32,166,346	43,248,000	1.02%
Japan Airlines Co Ltd	9,200	18,001,436	18,354,000	0.43%
Koito Manufacturing Co Ltd	5,700	39,290,315	40,014,000	0.94%
Kura Sushi Inc	3,300	20,880,809	20,658,000	0.49%
Mitsubishi Corp	14,400	40,014,561	36,590,400	0.86%
Nintendo Co Ltd	800	32,082,598	52,664,000	1.24%
Nitori Holdings Co Ltd	1,800	28,796,571	38,916,000	0.92%
Open House Co Ltd	13,900	37,234,609	52,681,000	1.24%
Pan Pacific International Holdings Corp	15,700	25,360,040	37,491,600	0.88%
Sony Corp.	11,400	70,857,840	117,249,000	2.76%
Sumitomo Electric Industries Ltd	17,600	24,401,907	24,050,400	0.57%
Toyoda Gosei Co Ltd	18,400	47,018,479	55,108,000	1.30%
Toyota Industries Corp	4,500	35,664,910	36,855,000	0.87%
Toyota Motor Corp	10,100	70,213,420	80,365,700	1.89%
Welcia Holdings Co Ltd	4,400	16,863,676	17,138,000	0.40%
		673,172,658	838,345,450	19.76%

	株数	取得原価 (円)	時価 (円)	対純資産 (%)
普通株式				
日本 (つづき)				
一般消費財、生活必需品				
Chugai Pharmaceutical Co Ltd	4,700	17,631,665	25,864,100	0.61%
Daiichi Sankyo Co Ltd	12,000	10,669,523	42,420,000	1.00%
Eisai Co Ltd	1,800	14,680,017	13,269,600	0.31%
GMO Payment Gateway Inc	2,600	21,917,283	35,984,000	0.85%
HEALIOS KK	10,600	19,231,477	20,850,200	0.49%
JCR Pharmaceuticals Co Ltd	7,600	11,750,571	18,521,200	0.44%
Kokopelli Inc	4,000	17,887,277	29,320,000	0.69%
Modalis Therapeutics Corp	10,000	28,400,720	22,120,000	0.52%
Nihon M&A Center Inc	3,600	13,864,948	24,840,000	0.59%
PeptiDream Inc.	6,200	30,452,341	32,488,000	0.77%
Plaid Inc	6,300	21,815,219	23,404,500	0.55%
Riso Kyoiku Co Ltd	64,500	24,453,680	19,672,500	0.46%
Shionogi & Co Ltd	3,200	19,255,948	18,032,000	0.43%
Taiko Pharmaceutical Co Ltd	16,400	31,006,542	26,436,800	0.62%
Takara Bio Inc	11,600	29,043,588	32,108,800	0.76%
Unicharm Corp	5,400	20,257,063	26,416,800	0.62%
		<u>332,317,862</u>	<u>411,748,500</u>	<u>9.71%</u>
エネルギー				
Inpex Corp.	7,700	8,698,160	4,281,200	0.10%
		<u>8,698,160</u>	<u>4,281,200</u>	<u>0.10%</u>
金融				
Dai-ichi Life Holdings Inc	38,300	61,211,090	59,441,600	1.40%
Fukuoka Financial Group Inc	7,300	15,761,414	13,380,900	0.32%
LIFENET INSURANCE CO	3,000	3,221,579	4,839,000	0.11%
Mitsubishi Estate Co Ltd	23,900	41,895,804	39,602,300	0.93%
Mitsubishi UFJ Financial Group Inc.	144,900	82,924,184	66,088,890	1.56%
ORIX Corp	27,400	42,283,620	43,415,300	1.02%
SBI Holdings Inc/Japan	10,400	22,956,997	25,448,800	0.60%
Sumitomo Mitsui Financial Group Inc.	19,000	70,642,709	60,572,000	1.44%
		<u>340,897,397</u>	<u>312,788,790</u>	<u>7.38%</u>

	株数	取得原価 (円)	時価 (円)	対純資産 (%)
普通株式				
日本 (つづき)				
資本財・サービス				
AGC Inc	10,200	32,815,721	36,720,000	0.87%
Anritsu Corp	5,100	10,247,832	11,750,400	0.28%
Central Japan Railway Co	3,800	55,945,210	55,442,000	1.31%
COMSYS Holdings Corp	6,500	18,037,682	20,832,500	0.49%
Disco Corp	800	15,848,430	27,800,000	0.66%
Fuji Electric Co Ltd	15,400	47,700,968	57,211,000	1.35%
Hitachi Ltd	16,900	62,487,869	68,698,500	1.62%
Hoya Corp	2,900	29,511,033	41,383,000	0.98%
Ibiden Co Ltd	20,800	40,579,746	100,152,000	2.36%
Katitas Co Ltd	5,300	11,905,027	17,622,500	0.42%
Kawasaki Heavy Industries Ltd	8,400	17,788,784	19,521,600	0.46%
Kubota Corp	23,200	40,915,687	52,223,200	1.23%
Mitsubishi Heavy Industries Ltd	11,000	30,634,779	34,716,000	0.82%
Mitsui OSK Lines Ltd	25,500	54,687,896	80,325,000	1.89%
Murata Manufacturing Co Ltd	5,800	32,806,993	54,056,000	1.27%
Nidec Corp.	7,900	64,833,953	102,542,000	2.42%
Nissei ASB Machine Co Ltd	3,700	21,232,319	21,793,000	0.51%
OKUMA Corp	1,800	10,546,012	10,386,000	0.24%
Seibu Holdings Inc	22,300	28,112,921	22,545,300	0.52%
Shimizu Corp	13,600	11,840,556	10,200,000	0.24%
SMC Corp/Japan	900	40,564,225	56,655,000	1.34%
TDK Corp	3,700	35,426,167	57,498,000	1.36%
Yaskawa Electric Corp	8,300	30,438,570	42,579,000	1.00%
		<u>744,908,380</u>	<u>1,002,652,000</u>	<u>23.64%</u>
テクノロジー				
Advantest Corp	8,800	48,669,684	68,024,000	1.60%
Change Inc	1,200	1,924,907	4,230,000	0.10%
Fujitsu Ltd	1,400	18,993,169	20,867,000	0.50%
Itochu Techno-Solutions Corp	6,100	19,487,252	22,478,500	0.53%
JMDC Inc	900	3,977,771	5,256,000	0.12%
Koei Tecmo Holdings Co Ltd	6,100	15,689,310	38,430,000	0.91%
Lasertec Corp	3,300	23,570,130	39,963,000	0.94%
Makuake Inc	500	4,296,073	4,125,000	0.10%
NEC Corp	3,000	11,875,699	16,620,000	0.39%
NET One Systems Co Ltd	8,900	28,592,814	32,396,000	0.76%
Nomura Research Institute Ltd	10,900	35,041,440	40,275,500	0.95%
Tokyo Electron Ltd	2,500	51,375,512	96,000,000	2.26%
Yappli Inc	3,500	18,035,391	20,300,000	0.48%
		<u>281,529,152</u>	<u>408,965,000</u>	<u>9.64%</u>
日本合計		<u>2,826,783,331</u>	<u>3,604,452,220</u>	<u>84.99%</u>
普通株式合計		<u>2,826,783,331</u>	<u>3,604,452,220</u>	<u>84.99%</u>
投資有価証券合計		<u>2,826,783,331</u>	<u>3,604,452,220</u>	<u>84.99%</u>

先物契約：

2020年12月31日現在、当ファンドは以下の先物契約を所有しておりました。

カウンターパーティ	満期日	契約数	想定元本 (円)	購入/売却	正味未実現利益/ (損失) (円)	
Goldman Sachs	Japan Topix Index Futures	2021年3月11日	33	595,485,000	購入	11,880,000

為替先渡契約：

2020年12月31日現在、当ファンドは以下の為替先渡契約を所有しておりました。

カウンター パーティ	購入/ 売却	決済日	受取通貨	当初価値 (円)	引渡通貨	現在価値 (円)	未実現利益 (円)	対純資産 (%)
Natwest Markets Plc	購入	2021年1月14日	TRY	533,565,616	JPY	509,374,160	24,191,456	0.57%
Natwest Markets Plc	購入	2021年1月14日	AUD	130,945,049	JPY	126,795,403	4,149,646	0.10%
Goldman Sachs International	売却	2021年1月14日	JPY	80,000,000	BRL	77,194,568	2,805,432	0.07%
J.P. Morgan Securities Plc	購入	2021年1月14日	TRY	31,376,163	JPY	30,000,000	1,376,163	0.03%
為替先渡契約に係る未実現利益							32,522,697	0.77%

カウンター パーティ	購入/ 売却	決済日	受取通貨	当初価値 (円)	引渡通貨	現在価値 (円)	未実現損失 (円)	対純資産 (%)
Natwest Markets Plc	購入	2021年1月14日	MXN	86,522,909	JPY	86,708,070	(185,161)	(0.00)%
Goldman Sachs International	購入	2021年1月14日	BRL	39,582,771	JPY	40,000,000	(417,229)	(0.01)%
J.P. Morgan Securities Plc	売却	2021年1月14日	JPY	40,000,000	TRY	42,362,819	(2,362,819)	(0.06)%
Goldman Sachs International	購入	2021年1月14日	USD	1,718,352,718	JPY	1,728,404,952	(10,052,234)	(0.24)%
Goldman Sachs International	購入	2021年1月14日	BRL	1,476,783,955	JPY	1,495,246,355	(18,462,400)	(0.43)%
為替先渡契約に係る未実現損失							(31,479,843)	(0.74)%

D I A Mマネーマザーファンド

運用報告書

第12期（決算日 2021年4月5日）

（計算期間 2020年4月7日～2021年4月5日）

D I A Mマネーマザーファンドの第12期の運用状況をご報告申し上げます。

当ファンドの仕組みは次の通りです。

信託期間	2009年10月29日から無期限です。
運用方針	安定した収益の確保をめざします。
主要投資対象	国内発行体の公社債、転換社債、ユーロ円債、資産担保証券ならびにCD、CP、コールローン等の国内短期金融資産を主要投資対象とします。
主な組入制限	株式への投資割合は、純資産総額の10%以下とします。 外貨建て資産への投資は行いません。

■最近5期の運用実績

決算期	基準価額		債券組入比率	新株予約権付社債(転換社債)	債券先物比率	純資産総額
	期騰	落中率				
8期(2017年4月5日)	円	%	%	%	%	百万円 1,045
9期(2018年4月5日)	10,104	0.1	71.2	—	—	1,030
10期(2019年4月5日)	10,099	△0.0	71.1	—	—	16,167
11期(2020年4月6日)	10,098	△0.0	79.4	—	—	1,139
12期(2021年4月5日)	10,089	△0.1	69.3	—	—	1,064
	10,080	△0.1	62.4	—	—	

(注1) 債券先物比率は、買建比率－売建比率です。

(注2) 当ファンドのコンセプトに適した指数が存在しないため、ベンチマーク及び参考指標を定めておりません。

(注3) △(白三角)はマイナスを意味しています(以下同じ)。

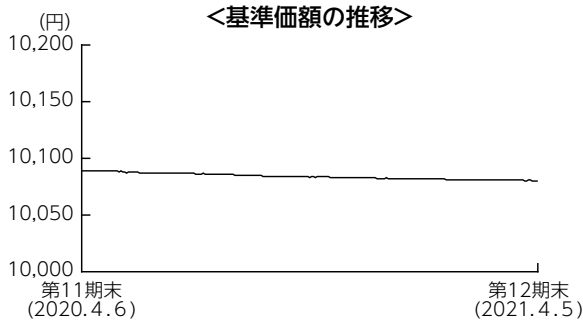
■当期中の基準価額の推移

年 月 日	基 準 価 額		債 組 入 比 率	新 株 予 約 権 付 社 債 (転 換 社 債) 組 入 比 率	債 先 物 比 率
	円	騰 落 率			
(期 首) 2020年 4 月 6 日	10,089	% -	% 69.3	% -	% -
4 月 末	10,089	0.0	71.1	-	-
5 月 末	10,087	△0.0	89.9	-	-
6 月 末	10,087	△0.0	62.3	-	-
7 月 末	10,086	△0.0	77.8	-	-
8 月 末	10,084	△0.0	74.4	-	-
9 月 末	10,084	△0.0	63.2	-	-
10 月 末	10,083	△0.1	63.2	-	-
11 月 末	10,082	△0.1	64.0	-	-
12 月 末	10,082	△0.1	64.0	-	-
2021年 1 月 末	10,081	△0.1	63.9	-	-
2 月 末	10,081	△0.1	63.9	-	-
3 月 末	10,080	△0.1	62.4	-	-
(期 末) 2021年 4 月 5 日	10,080	△0.1	62.4	-	-

(注1) 騰落率は期首比です。

(注2) 債券先物比率は、買建比率-売建比率です。

■当期の運用経過（2020年4月7日から2021年4月5日まで）



基準価額の推移

当期末の基準価額は10,080円となり、前期末比で0.09%下落しました。

基準価額の主な変動要因

当ファンドは、主としてわが国の短期公社債に投資し、安定した収益の確保をめざした運用を行いましたが、日銀のマイナス金利政策の影響が大きく基準価額は前期末比で下落して期末を迎えました。

投資環境

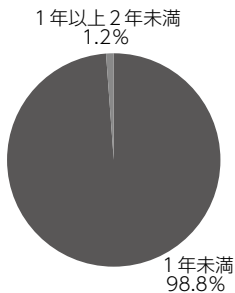
国内短期金融市場では、3ヵ月物国庫短期証券利回りは日銀の金融緩和政策の影響からマイナス圏で推移しました。新型コロナウイルスへの影響に対する経済の下支えもあり、日銀が大規模な金融緩和政策を続けており、国債利回りに低下圧力がかかっていることなどが要因となりました。

ポートフォリオについて

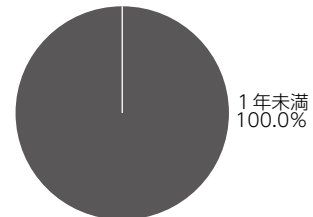
残存期間の短い国債や政府保証債、地方債などで運用を行いました。

【運用状況】 ※比率は組入債券の時価評価額に対する割合です。

○残存年限別構成比 期首（前期末）



当期末



今後の運用方針

引き続き短期公社債などを中心に投資を行い、安定した収益の確保をめざします。市場環境によっては、目標とする運用ができない場合があります。

■ 1万口当たりの費用明細

計算期間中に発生した費用はありません。

■ 売買及び取引の状況 (2020年4月7日から2021年4月5日まで)

公社債

		買 付 額	売 付 額
		千円	千円
国 内	国 債 証 券	400,802	(700,000)
	地 方 債 証 券	—	(43,470)
	特 殊 債 券	460,461	(236,000)

(注1) 金額は受渡代金です(経過利子分は含まれておりません)。

(注2) ()内は償還による減少分で、上段の数字には含まれておりません。

■ 利害関係人との取引状況等 (2020年4月7日から2021年4月5日まで)

期中の利害関係人との取引状況

決 算 期 区 分	当			期		
	買付額等 A	うち利害関係人 との取引状況B	B/A	売付額等 C	うち利害関係人 との取引状況D	D/C
公 社 債	百万円 861	百万円 359	% 41.7	百万円 —	百万円 —	% —

利害関係人とは、投資信託及び投資法人に関する法律第11条第1項に規定される利害関係人であり、当期における当ファンドにかかる利害関係人とは、みずほ証券です。

■組入資産の明細

公社債

(A) 債券種類別開示

国内（邦貨建）公社債

区 分	当 期				末		
	額 面 金 額	評 価 額	組 入 比 率	うち B B 格 以下組入比率	残 存 期 間 別 組 入 比 率		
					5 年 以 上	2 年 以 上	2 年 未 満
	千円	千円	%	%	%	%	%
国 債 証 券	400,000	400,342	37.6	—	—	—	37.6
特 殊 債 券	263,000	264,140	24.8	—	—	—	24.8
合 計	663,000	664,482	62.4	—	—	—	62.4

(注) 組入比率は、期末の純資産総額に対する評価額の比率であり、小数点第2位を四捨五入しています。

(B) 個別銘柄開示

国内（邦貨建）公社債銘柄別

銘 柄	当 期		末	
	利 率	額 面 金 額	評 価 額	償 還 年 月 日
(国債証券)	%	千円	千円	
4 0 2 回 利付国庫債券（2年）	0.1000	200,000	200,088	2021/07/01
4 0 7 回 利付国庫債券（2年）	0.1000	200,000	200,254	2021/12/01
小 計	—	400,000	400,342	—
(特殊債券)	%	千円	千円	
1 3 3 回 政保日本高速道路保有・債務返済機構	1.3000	5,000	5,004	2021/04/30
1 3 7 回 政保日本高速道路保有・債務返済機構	1.2000	4,000	4,011	2021/06/30
2 7 回 政保地方公共団体金融機構債券	1.0000	154,000	154,552	2021/08/13
1 4 7 回 政保日本高速道路保有・債務返済機構	1.0000	100,000	100,572	2021/10/29
小 計	—	263,000	264,140	—
合 計	—	663,000	664,482	—

■投資信託財産の構成

2021年4月5日現在

項 目	当 期		末	
	評 価 額	比 率	評 価 額	比 率
公 社 債	千円	%	千円	%
664,482	62.4	664,482	62.4	
コ ー ル ・ ロ ー ン 等 、 そ の 他	400,021	37.6	400,021	37.6
投 資 信 託 財 産 総 額	1,064,503	100.0	1,064,503	100.0

(注) 評価額の単位未満は切捨ててあります。%は、小数点第2位を四捨五入しています。

■資産、負債、元本および基準価額の状況

(2021年4月5日)現在

項 目	当 期 末
(A) 資 産	1,064,503,858円
コ ー ル ・ ロ ー ン 等	399,647,437
公 社 債(評価額)	664,482,620
未 収 利 息	319,007
前 払 費 用	54,794
(B) 負 債	-
(C) 純 資 産 総 額(A-B)	1,064,503,858
元 本	1,056,034,563
次 期 繰 越 損 益 金	8,469,295
(D) 受 益 権 総 口 数	1,056,034,563口
1万口当たり基準価額(C/D)	10,080円

(注1) 期首元本額 1,129,674,818円
追加設定元本額 713,862円
一部解約元本額 74,354,117円

(注2) 期末における元本の内訳

クルーズコントロール	990,000,991円
DIAM新興国ソブリンオープン通貨選択シリーズ<円コース>	870,000円
DIAM新興国ソブリンオープン通貨選択シリーズ<豪ドルコース>	530,000円
DIAM新興国ソブリンオープン通貨選択シリーズ<南アフリカランドコース>	70,000円
DIAM新興国ソブリンオープン通貨選択シリーズ<ブラジルレアルコース>	10,530,000円
DIAM新興国ソブリンオープン通貨選択シリーズ<中国元コース>	149,716円
ネット証券専用ファンドシリーズ 新興市場日本株 レアル型	103,986円
DIAM グローバル・ハイイールド・ボンド・ファンド 資産通貨バスケットコース	4,486,988円
DIAM グローバル・ハイイールド・ボンド・ファンド ブラジルレアルコース	4,586,699円
DIAM グローバル・ハイイールド・ボンド・ファンド 円コース	997,109円
DIAM新興国ソブリンオープン通貨選択シリーズ<米ドルコース>	5,972円
USストラテジック・インカム・ファンドAコース (為替ヘッジあり)	993,740円
USストラテジック・インカム・ファンドBコース (為替ヘッジなし)	1,987,479円
DIAM-ジャナス グローバル債券コアプラス・ファンド<DC年金>	9,935円
みずほジャパン・アクティブ・ストラテジー (通貨選択型) 円コース	9,925円
みずほジャパン・アクティブ・ストラテジー (通貨選択型) 米ドルコース	9,925円
みずほジャパン・アクティブ・ストラテジー (通貨選択型) 豪ドルコース	9,925円
みずほジャパン・アクティブ・ストラテジー (通貨選択型) メキシコペソコース	9,925円
みずほジャパン・アクティブ・ストラテジー (通貨選択型) トルコリラコース	9,925円
みずほジャパン・アクティブ・ストラテジー (通貨選択型) ブラジルレアルコース	9,925円
USストラテジック・インカム・ファンド (年1回決算型) ヘッジあり	9,924円
USストラテジック・インカム・ファンド (年1回決算型) ヘッジなし	9,924円
マシユーズ・アジア株式ファンド	29,641,137円
One世界分散セレクト (Aコース)	99,040円
One世界分散セレクト (Bコース)	99,040円
One世界分散セレクト (Cコース)	99,040円
世界8資産リスク分散バランスファンド (目標払出し型)	99,109円
モルガン・スタンレーUSハイイールド債券ファンド (毎月決算型) (為替ヘッジあり)	188,380円
モルガン・スタンレーUSハイイールド債券ファンド (毎月決算型) (為替ヘッジなし)	109,063円
モルガン・スタンレーUSハイイールド債券ファンド (年1回決算型) (為替ヘッジあり)	297,442円
モルガン・スタンレーUSハイイールド債券ファンド (年1回決算型) (為替ヘッジなし)	118,977円
リスクコントロール型ETF分散投資ファンド (適格機関投資家限定)	9,881,322円
期末元本合計	1,056,034,563円

■損益の状況

当期 自2020年4月7日 至2021年4月5日

項 目	当 期
(A) 配 当 等 収 益	5,639,477円
受 取 利 息	5,777,516
支 払 利 息	△138,039
(B) 有 価 証 券 売 買 損 益	△6,625,182
売 買 益	5,382
売 買 損	△6,630,564
(C) 当 期 損 益 金(A+B)	△985,705
(D) 前 期 繰 越 損 益 金	10,094,745
(E) 解 約 差 損 益 金	△645,883
(F) 追 加 信 託 差 損 益 金	6,138
(G) 合 計(C+D+E+F)	8,469,295
次 期 繰 越 損 益 金(G)	8,469,295

(注1) (B)有価証券売買損益は期末の評価換えによるものを含みます。
(注2) (E)解約差損益金とあるのは、中途解約の際、元本から解約価額を差し引いた差額分をいいます。
(注3) (F)追加信託差損益金とあるのは、信託の追加設定の際、追加設定をした価額から元本を差し引いた差額分をいいます。