

## 償還 運用報告書 (全体版)

<償還日 2018年9月13日>

# D I A M高金利通貨ファンド

当ファンドの仕組みは次の通りです。

商品分類	追加型投信/海外/債券
信託期間	2007年12月27日から2018年9月13日(当初無期限)までです。
運用方針	インカムゲインの獲得と中長期的な信託財産の成長をめざして運用を行います。
主要投資対象	円建ての外国籍投資信託である「D I A Mマルチカレンシーファンド(J P Y)クラスF」受益証券および円建ての国内籍投資信託である「国内債券バッシブ・ファンド・マザーファンド」受益証券を主要投資対象とします。なお、コマーシャルペーパー等の短期有価証券ならびに短期金融商品等に直接投資する場合があります。
運用方法	円建ての外国籍投資信託および円建ての国内籍投資信託への投資比率は、通常の状態においては円建ての外国籍投資信託への投資を中心とします <sup>(*)</sup> が、各受益証券への投資比率には特に制限は設けず、各投資対象ファンドの収益性および流動性ならびに当ファンドの資金動向等を勘案の上決定することを基本とします。 (*) 通常の状態においては円建ての外国籍投資信託への投資比率は概ね90%以上をめどとします。 投資対象ファンド受益証券の組入比率は、原則として高位を保ちます。 実質的な組入外貨建資産については、原則として為替ヘッジは行いません。
組入制限	投資対象ファンド受益証券への投資割合には制限を設けません。 外貨建資産への直接投資は行いません。
分配方針	決算日(原則として毎月11日。休業日の場合は翌営業日。)に、経費控除後の利子配当等収益および売買益(評価益を含みます。)等の全額を分配対象額とし、基準価額水準、市況動向等を勘案して、分配金額を決定します。毎年4月、10月の決算時には、原則として利子配当益に売買益(評価益を含みます。)等を加えた額から分配を行います。ただし、分配対象額が少額の場合は分配を行わない場合があります。

愛称：通貨セレクション

受益者の皆さまへ

毎々格別のお引立てに預かり厚くお礼申し上げます。

さて、「D I A M高金利通貨ファンド」は、この度、信託約款の規定に基づき、繰上償還の運びとなりました。

ここに、運用経過と償還内容をご報告申し上げます。

今後とも一層のご愛顧を賜りますようお願い申し上げます。

<運用報告書に関するお問い合わせ先>

コールセンター：0120-104-694

受付時間：営業日の午前9時から午後5時まで

お客さまのお取引内容につきましては、購入された

販売会社にお問い合わせください。

アセットマネジメントOne株式会社

東京都千代田区丸の内1-8-2

<http://www.am-one.co.jp/>

# DIAM高金利通貨ファンド

## ■設定以来の運用実績

作成期	決算期	基準価額			投資信託 受益証券 組入比率	債券組入 比率	債券先物 比率	純資産 総額
		(分配落) 円	税込み 分配金 円	期中 騰落率 %				
第1作成期	(設定日) 2007年12月27日	円 10,000	円 -	% -	% -	% -	% -	百万円 1,285
	1期(2008年1月11日)	9,593	0	△4.1	98.3	0.7	-	1,334
	2期(2008年2月12日)	9,163	0	△4.5	98.4	0.6	-	1,564
	3期(2008年3月11日)	8,997	0	△1.8	98.7	0.5	-	1,864
	4期(2008年4月11日)	8,908	65	△0.3	96.7	0.4	-	2,272
第2作成期	5期(2008年5月12日)	8,903	65	0.7	98.9	0.4	-	2,524
	6期(2008年6月11日)	9,239	65	4.5	98.2	0.3	-	2,862
	7期(2008年7月11日)	9,469	65	3.2	98.3	0.2	-	5,175
	8期(2008年8月11日)	9,655	65	2.7	98.7	0.1	-	7,322
	9期(2008年9月11日)	8,727	70	△8.9	99.2	0.1	-	8,998
第3作成期	10期(2008年10月14日)	6,719	70	△22.2	99.1	0.1	-	7,314
	11期(2008年11月11日)	6,805	70	2.3	99.1	0.1	-	7,661
	12期(2008年12月11日)	6,015	70	△10.6	98.4	0.1	-	7,497
	13期(2009年1月13日)	5,979	70	0.6	98.6	0.1	-	7,809
	14期(2009年2月12日)	5,804	70	△1.8	99.0	0.1	-	8,160
	15期(2009年3月11日)	5,819	70	1.5	98.9	0.1	-	8,643
第4作成期	16期(2009年4月13日)	6,509	70	13.1	97.8	0.1	-	10,112
	17期(2009年5月11日)	6,668	70	3.5	98.0	0.1	-	10,680
	18期(2009年6月11日)	6,781	70	2.7	99.2	0.1	-	11,211
	19期(2009年7月13日)	6,331	50	△5.9	98.9	0.1	-	10,386
	20期(2009年8月11日)	6,921	50	10.1	99.0	0.1	-	10,971
	21期(2009年9月11日)	6,545	50	△4.7	99.6	0.1	-	10,116
第5作成期	22期(2009年10月13日)	6,435	50	△0.9	99.3	0.1	-	9,607
	23期(2009年11月11日)	6,555	50	2.6	99.5	0.1	-	9,469
	24期(2009年12月11日)	6,344	50	△2.5	99.6	0.1	-	8,752
	25期(2010年1月12日)	6,644	50	5.5	99.4	0.1	-	8,756
	26期(2010年2月12日)	6,191	50	△6.1	99.4	0.1	-	7,908
	27期(2010年3月11日)	6,253	50	1.8	99.5	0.1	-	7,730
第6作成期	28期(2010年4月12日)	6,506	50	4.8	99.3	0.1	-	7,776
	29期(2010年5月11日)	6,245	50	△3.2	98.3	0.1	-	7,284
	30期(2010年6月11日)	5,820	50	△6.0	99.4	0.2	-	6,412
	31期(2010年7月12日)	5,817	50	0.8	99.2	0.2	-	6,153
	32期(2010年8月11日)	5,804	50	0.6	99.3	0.2	-	5,768
	33期(2010年9月13日)	5,630	50	△2.1	99.4	0.2	-	5,458
34期(2010年10月12日)	5,713	50	2.4	99.3	0.2	-	5,408	

作成期	決算期	基準価額			投資信託 受益証券 組入比率	債券組入 比率	債券先物 比率	純資産 総額
		(分配落)	税込み 分配金	期中 騰落率				
第7作成期	35期(2010年11月11日)	円 5,717	円 50	% 0.9	% 99.4	% 0.2	% -	百万円 5,213
	36期(2010年12月13日)	5,674	50	0.1	99.2	0.2	-	4,974
	37期(2011年1月11日)	5,620	50	△0.1	98.5	0.2	-	4,795
	38期(2011年2月14日)	5,471	50	△1.8	99.4	0.2	-	4,465
	39期(2011年3月11日)	5,533	50	2.0	100.2	0.2	-	4,322
	40期(2011年4月11日)	5,893	50	7.4	99.1	0.2	-	4,501
第8作成期	41期(2011年5月11日)	5,513	50	△5.6	98.1	0.3	-	3,996
	42期(2011年6月13日)	5,438	50	△0.5	98.3	0.3	-	3,651
	43期(2011年7月11日)	5,515	50	2.3	98.6	0.3	-	3,556
	44期(2011年8月11日)	4,977	50	△8.8	99.1	0.3	-	3,080
	45期(2011年9月12日)	4,940	50	0.3	98.9	0.4	-	2,995
	46期(2011年10月11日)	4,531	50	△7.3	99.0	0.4	-	2,692
第9作成期	47期(2011年11月11日)	4,642	50	3.6	99.0	0.4	-	2,664
	48期(2011年12月12日)	4,520	50	△1.6	98.8	0.4	-	2,496
	49期(2012年1月11日)	4,471	50	0.0	98.8	0.4	-	2,424
	50期(2012年2月13日)	4,694	50	6.1	98.9	0.5	-	2,416
	51期(2012年3月12日)	4,875	50	4.9	98.9	0.4	-	2,449
	52期(2012年4月11日)	4,665	50	△3.3	98.2	0.5	-	2,324
第10作成期	53期(2012年5月11日)	4,442	50	△3.7	98.8	0.5	-	2,216
	54期(2012年6月11日)	4,250	40	△3.4	98.7	0.5	-	2,093
	55期(2012年7月11日)	4,311	40	2.4	98.9	0.5	-	2,065
	56期(2012年8月13日)	4,294	40	0.5	98.8	0.5	-	2,013
	57期(2012年9月11日)	4,228	40	△0.6	98.7	0.6	-	1,967
	58期(2012年10月11日)	4,171	40	△0.4	98.9	0.6	-	1,908
第11作成期	59期(2012年11月12日)	4,194	40	1.5	98.6	0.6	-	1,882
	60期(2012年12月11日)	4,335	30	4.1	98.8	0.6	-	1,930
	61期(2013年1月11日)	4,651	30	8.0	98.3	0.7	-	1,657
	62期(2013年2月12日)	4,856	30	5.1	98.5	0.7	-	1,681
	63期(2013年3月11日)	4,933	30	2.2	98.7	0.7	-	1,585
	64期(2013年4月11日)	5,137	30	4.7	98.7	0.7	-	1,598
第12作成期	65期(2013年5月13日)	5,128	30	0.4	98.3	0.7	-	1,570
	66期(2013年6月11日)	4,681	30	△8.1	98.3	0.8	-	1,405
	67期(2013年7月11日)	4,616	30	△0.7	98.6	0.8	-	1,381
	68期(2013年8月12日)	4,459	30	△2.8	98.2	0.8	-	1,322
	69期(2013年9月11日)	4,522	30	2.1	98.2	0.8	-	1,329
	70期(2013年10月11日)	4,505	30	0.3	98.6	0.9	-	1,273
第13作成期	71期(2013年11月11日)	4,447	30	△0.6	98.7	0.9	-	1,201
	72期(2013年12月11日)	4,631	30	4.8	98.1	0.9	-	1,204
	73期(2014年1月14日)	4,562	30	△0.8	96.4	1.0	-	1,158
	74期(2014年2月12日)	4,400	30	△2.9	96.8	1.0	-	1,112
	75期(2014年3月11日)	4,501	30	3.0	97.7	1.0	-	1,115
	76期(2014年4月11日)	4,564	30	2.1	97.8	1.0	-	1,114

作成期	決算期	基準価額			投資信託 受益証券 組入比率	債券組入 比率	債券先物 比率	純資産 総額
		(分配落)	税込み 分配金	期中 騰落率				
第14作成期	77期(2014年5月12日)	円 4,542	円 30	% 0.2	% 97.8	% 1.1	% -	百万円 1,082
	78期(2014年6月11日)	4,530	30	0.4	97.8	1.1	-	1,067
	79期(2014年7月11日)	4,462	30	△0.8	97.5	1.1	-	1,035
	80期(2014年8月11日)	4,394	30	△0.9	97.7	1.1	-	1,017
	81期(2014年9月11日)	4,540	30	4.0	97.6	1.1	-	1,027
	82期(2014年10月14日)	4,435	30	△1.7	97.5	1.2	-	993
第15作成期	83期(2014年11月11日)	4,627	30	5.0	97.3	1.1	-	1,006
	84期(2014年12月11日)	4,681	30	1.8	96.7	1.2	-	1,012
	85期(2015年1月13日)	4,586	30	△1.4	96.7	1.2	-	981
	86期(2015年2月12日)	4,415	30	△3.1	97.3	1.2	-	943
	87期(2015年3月11日)	4,298	30	△2.0	97.5	1.3	-	915
	88期(2015年4月13日)	4,297	30	0.7	97.3	1.3	-	906
第16作成期	89期(2015年5月11日)	4,293	30	0.6	97.3	1.3	-	896
	90期(2015年6月11日)	4,322	30	1.4	97.1	1.3	-	892
	91期(2015年7月13日)	4,223	30	△1.6	96.6	1.3	-	868
	92期(2015年8月11日)	4,167	30	△0.6	96.9	1.4	-	847
	93期(2015年9月11日)	3,844	30	△7.0	97.2	1.5	-	768
	94期(2015年10月13日)	3,897	30	2.2	96.5	1.5	-	777
第17作成期	95期(2015年11月11日)	3,870	15	△0.3	96.4	1.5	-	768
	96期(2015年12月11日)	3,818	15	△1.0	96.9	1.6	-	746
	97期(2016年1月12日)	3,611	15	△5.0	96.3	1.7	-	690
	98期(2016年2月12日)	3,520	15	△2.1	96.4	1.8	-	672
	99期(2016年3月11日)	3,548	15	1.2	96.1	1.8	-	672
	100期(2016年4月11日)	3,409	15	△3.5	96.0	1.9	-	643
第18作成期	101期(2016年5月11日)	3,422	15	0.8	96.4	1.9	-	644
	102期(2016年6月13日)	3,361	15	△1.3	96.0	2.0	-	628
	103期(2016年7月11日)	3,142	15	△6.1	96.2	2.2	-	585
	104期(2016年8月12日)	3,223	15	3.1	96.7	2.1	-	598
	105期(2016年9月12日)	3,224	15	0.5	96.2	2.1	-	590
	106期(2016年10月11日)	3,204	15	△0.2	96.3	2.1	-	586
第19作成期	107期(2016年11月11日)	3,274	15	2.7	95.9	2.1	-	593
	108期(2016年12月12日)	3,459	15	6.1	96.4	1.9	-	625
	109期(2017年1月11日)	3,445	15	0.0	96.5	2.0	-	616
	110期(2017年2月13日)	3,438	15	0.2	96.3	2.0	-	608
	111期(2017年3月13日)	3,457	15	1.0	96.3	2.0	-	600
	112期(2017年4月11日)	3,356	15	△2.5	95.9	2.1	-	578
第20作成期	113期(2017年5月11日)	3,430	15	2.7	96.1	2.1	-	590
	114期(2017年6月12日)	3,355	15	△1.7	95.9	2.1	-	571
	115期(2017年7月11日)	3,452	15	3.3	95.6	2.1	-	574
	116期(2017年8月14日)	3,367	15	△2.0	96.1	2.2	-	559
	117期(2017年9月11日)	3,350	15	△0.1	96.4	2.2	-	554
	118期(2017年10月11日)	3,365	15	0.9	96.5	2.2	-	549

作成期	決算期	基準価額			投資信託 受益証券 組入比率	債券組入 比率	債券先物 比率	純資産 総額
		(分配落)	税込み 分配金	期中 騰落率				
第21作成期	119期(2017年11月13日)	円 3,323	円 15	% △0.8	% 95.8	% 2.2	% -	百万円 540
	120期(2017年12月11日)	3,338	15	0.9	96.3	2.3	-	539
	121期(2018年1月11日)	3,356	15	1.0	95.8	2.3	-	533
	122期(2018年2月13日)	3,297	15	△1.3	95.1	2.4	-	521
	123期(2018年3月12日)	3,235	15	△1.4	95.2	2.4	-	509
	124期(2018年4月11日)	3,203	15	△0.5	95.0	2.4	-	505
第22作成期	125期(2018年5月11日)	3,171	15	△0.5	96.2	2.5	-	498
	126期(2018年6月11日)	3,094	15	△2.0	96.2	2.5	-	485
	127期(2018年7月11日)	3,130	15	1.6	95.6	2.6	-	481
	128期(2018年8月13日)	3,093	15	△0.7	90.9	2.9	-	427
	129期(2018年9月11日)	3,054	0	△1.3	-	-	-	402
	(償還日) 2018年9月13日	(償還価額) 3,054.08	0	0.0	-	-	-	402

(注1) 設定日の基準価額は設定当初の金額、純資産総額は設定当初の元本額を表示しております。

(注2) 基準価額の騰落率は分配金込みです。

(注3) 「投資信託受益証券組入比率」にはマザーファンドの比率を含みません。

(注4) 当ファンドはマザーファンドを通じて国内債券を組入れますので、「債券組入比率」、「債券先物比率」は実質比率を記載しております。

(注5) 債券先物比率は、買建比率-売建比率です。

(注6) 当ファンドのコンセプトに適した指数が存在しないため、ベンチマーク及び参考指標を定めておりません。

(注7) △ (白三角) はマイナスを意味しています (以下同じ)。

## ■当作成期中の基準価額の推移

決算期	年 月 日	基 準 価 額	騰 落 率		投資信託受益証券組入比率	債 券 組 入 率	債 券 先 物 率
			騰 落 率	騰 落 率			
第125期	(期首) 2018年4月11日	円 3,203	% -	% -	% 95.0	% 2.4	% -
	4月 末	3,230	0.8	96.2	2.4	-	
	(期末) 2018年5月11日	3,186	△0.5	96.2	2.5	-	
第126期	(期首) 2018年5月11日	3,171	-	96.2	2.5	-	
	5月 末	3,128	△1.4	96.2	2.5	-	
	(期末) 2018年6月11日	3,109	△2.0	96.2	2.5	-	
第127期	(期首) 2018年6月11日	3,094	-	96.2	2.5	-	
	6月 末	3,094	0.0	95.3	2.6	-	
	(期末) 2018年7月11日	3,145	1.6	95.6	2.6	-	
第128期	(期首) 2018年7月11日	3,130	-	95.6	2.6	-	
	7月 末	3,141	0.4	96.2	2.7	-	
	(期末) 2018年8月13日	3,108	△0.7	90.9	2.9	-	
第129期	(期首) 2018年8月13日	3,093	-	90.9	2.9	-	
	8月 末	3,055	△1.2	9.3	-	-	
	(期末) 2018年9月11日	3,054	△1.3	-	-	-	
第130期	(期首) 2018年9月11日	3,054	-	-	-	-	
	(償還日) 2018年9月13日	(償還価額) 3,054.08	0.0	-	-	-	

(注1) 期末基準価額は分配金込み、騰落率は期首比です。

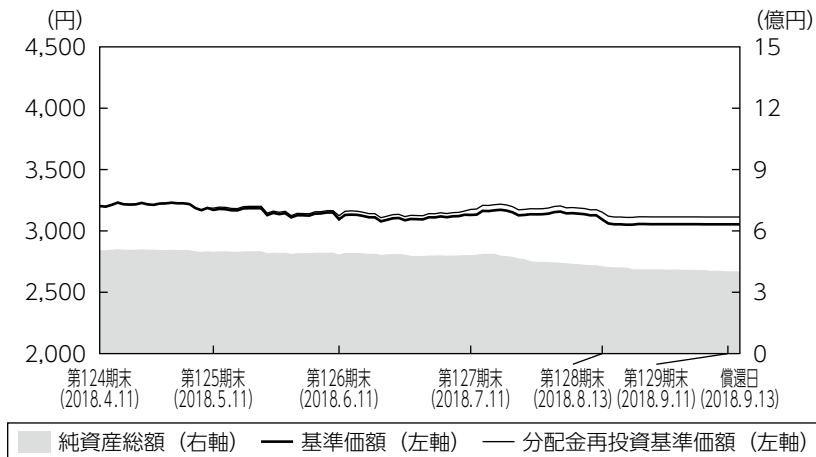
(注2) 「投資信託受益証券組入比率」にはマザーファンドの比率を含みません。

(注3) 当ファンドはマザーファンドを通じて国内債券を組入れますので、「債券組入比率」、「債券先物比率」は実質比率を記載しております。

(注4) 債券先物比率は、買建比率-売建比率です。

## ■設定以来の運用経過（2007年12月27日から2018年9月13日まで）

### 第22作成期の基準価額等の推移



第125期首： 3,203円  
 償還日： 3,054.08円  
 (既払分配金60円)  
 騰落率：  $\Delta 2.8\%$   
 (分配金再投資ベース)

- (注1) 分配金再投資基準価額は、税引前の分配金を再投資したものとみなして計算したもので、ファンド運用の実質的なパフォーマンスを示すものです。
- (注2) 分配金を再投資するかどうかについてはお客さまがご利用のコースにより異なります。また、ファンドの購入価額により課税条件も異なります。従って、お客さまの損益の状況を示すものではありません。
- (注3) 分配金再投資基準価額は、期首の基準価額に合わせて指数化しています。
- (注4) 当ファンドはベンチマークを定めておりません。

### 基準価額の主な変動要因

当作成期は、市場予想通り米国で2018年6月に利上げが実施されたことや、メキシコ大統領選挙の結果を受けた新政権への期待から、米ドルとメキシコペソが対円で上昇したことはプラスに寄与しました。一方で、NAFTA（北米自由貿易協定）交渉の難航やトルコの政局不安、英国のEU離脱交渉の難航などがマーケットに不透明感をもたらし、多くの通貨が対円で下落したことがマイナスに寄与し、基準価額は下落しました。

また、当ファンドは設定来で25.0%下落しました（分配金再投資ベース、設定来の分配金4,575円）。2008年の金融危機後に各中央銀行が金融緩和政策を通じて市場に流動性を供給した結果、オーストラリア、ブラジル、メキシコ等の高金利国への資金流入がみられた一方、2016年の米国大統領選挙を通過し投資家が慎重な投資行動を取ったことなどもあり、期間を通じて円高傾向となったことがマイナスに寄与しました。

### ◆組入ファンドの騰落率

組入ファンド	当作成期
DIAMマルチカレンシーファンド（JPY）クラスF	$\Delta 2.6\%$
国内債券パッシブ・ファンド・マザーファンド	$\Delta 0.6\%$

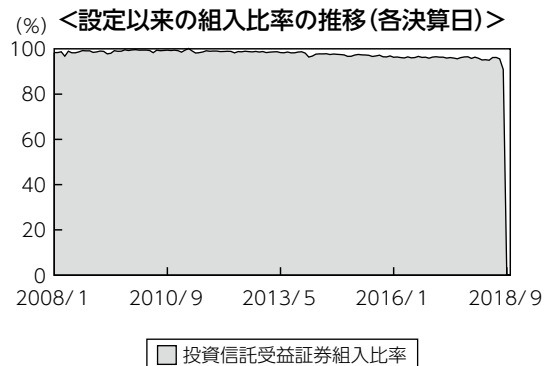
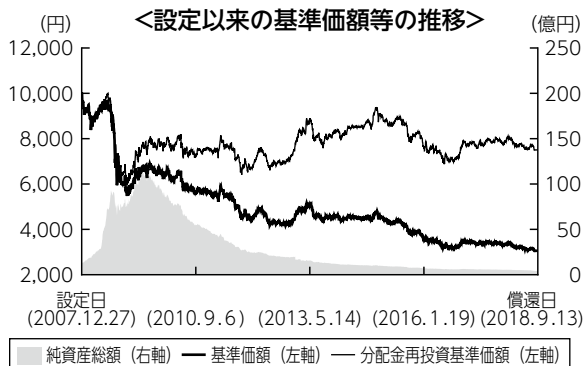
- (注1) DIAMマルチカレンシーファンド（JPY）クラスFの騰落率は、分配金を再投資したものとみなして計算したものです。
- (注2) 組入ファンドの騰落率は、当ファンドが保有していた期間（DIAMマルチカレンシーファンド（JPY）クラスFは2018年9月7日まで、国内債券パッシブ・ファンド・マザーファンドは2018年8月13日まで）の騰落率です。

## 設定来の投資環境

外国債券市場では、2008年の金融危機後、各中央銀行の金融緩和政策がもたらした過剰流動性により、オーストラリア、ブラジル、メキシコ等の高金利国への資金流入の傾向がみられました。また、グローバルな金融緩和傾向を受けて国債利回りは概ね低下（価格は上昇）しました。

為替市場では、2008年の金融危機以降、2012年後半にかけて円高傾向が継続しました。その後は2013年に新たに選任された黒田日銀総裁の下で実施された大胆な金融緩和政策を受け、円安が進行する局面もありましたが、近年では各中央銀行が金融正常化への動きを顕在化させる中で、投資家が新興国や高金利国への投資に慎重となったこともあり、それらの国の通貨に対して円高傾向が継続しました。

国内債券市場は上昇（利回りは低下）しました。当ファンドの設定以降、米国のサブプライムローン（信用力の低い個人向けの住宅ローン）問題による信用不安や世界的な景気後退懸念などを背景に国内債券市場は堅調に推移しました。さらに2010年には欧州債務問題の深刻化などによりリスク回避の動きが継続し、市況を押し上げました。各国が金融緩和を行う中、日銀は2013年に黒田氏が総裁に就任すると、「量的・質的金融緩和」、「マイナス金利付き量的・質的金融緩和」、「長短金利操作付き量的・質的金融緩和」などの政策を次々と打ち出し、これらによる需給の引き締めなどを背景に、作成期末まで概ね上昇基調で推移しました。



- (注1) 分配金再投資基準価額は、税引前の分配金を再投資したものとみなして計算したもので、ファンド運用の実質的なパフォーマンスを示すものです。
- (注2) 分配金を再投資するかどうかについてはお客さまがご利用のコースにより異なります。また、ファンドの購入価額により課税条件も異なります。従って、お客さまの損益の状況を示すものではありません。
- (注3) 基準価額は、設定日前日を10,000として計算しています。
- (注4) 分配金再投資基準価額は、設定日前日を10,000として指数化しています。

(注) 組入比率は純資産総額に対する割合です。



## 設定来のポートフォリオについて

### ●当ファンド

D I A Mマルチカレンシーファンド（J P Y）クラスFの組入比率は原則として高位を維持し、国内債券パッシブ・ファンド・マザーファンドへの投資も行いました。

### ●D I A Mマルチカレンシーファンド（J P Y）クラスF

運用開始初期はハンガリーやアイスランド等の高ボラティリティ（価格の変動性）国へ投資していましたが、2008年の金融危機以降、より安定的な通貨へシフトしてきました。2010年には景気改善の傾向を見せたインドを加え、米国が金融政策を引き締め方向に舵切りした際には米国を加えました。直近の運用では、世界経済への不透明感の高まりから、先進国通貨の比率を高位に保つ運用を行ってきました。

### ●国内債券パッシブ・ファンド・マザーファンド

ベンチマークであるNOMURA-BPI総合の銘柄入れ替えや、資金の流入・流出に応じて適宜債券の売買を実施し、リスク特性をベンチマークに極力一致させたポートフォリオを構築しました。

## 分配金

当作成期の収益分配金につきましては、第125期から第128期は運用実績等を勘案し、以下の表の通りとさせていただきます。また、第129期は残存信託期間を勘案し、無分配とさせていただきます。なお、収益分配金に充てなかった利益は信託財産内に留保し、運用の基本方針に基づいて運用いたします。

## ■分配原資の内訳（1万口当たり）

項目	第125期	第126期	第127期	第128期	第129期
	2018年4月12日 ～2018年5月11日	2018年5月12日 ～2018年6月11日	2018年6月12日 ～2018年7月11日	2018年7月12日 ～2018年8月13日	2018年8月14日 ～2018年9月11日
当期分配金（税引前）	15円	15円	15円	15円	-円
対基準価額比率	0.47%	0.48%	0.48%	0.48%	-%
当期の収益	15円	15円	15円	15円	-円
当期の収益以外	-円	-円	-円	-円	-円
翌期繰越分配対象額	223円	225円	228円	230円	230円

(注1) 「当期の収益」および「当期の収益以外」は、小数点以下切捨てで算出しているためこれらを合計した額と「当期分配金（税引前）」の額が一致しない場合があります。

(注2) 当期分配金の「対基準価額比率」は「当期分配金（税引前）」の期末基準価額（分配金込み）に対する比率で、ファンドの収益率とは異なります。また、小数点第3位を四捨五入しています。

(注3) 「当期の収益」は「経費控除後の配当等収益」および「経費控除後・繰越欠損補填後の売買益（含、評価益）」から分配に充当した金額です。また、「当期の収益以外」は「分配準備積立金」および「収益調整金」から分配に充当した金額です。

このたび償還を迎えるにあたりまして、当ファンドへのご愛顧に心より感謝申し上げますとともに、今後とも一層のお引き立てを賜りますようお願い申し上げます。

## ■ 1 万口当たりの費用明細

項目	第125期～第130期 (2018年4月12日 ～2018年9月13日)		項目の概要
	金額	比率	
	(a) 信託報酬	11円	
( 投信会社)	( 4)	(0.114)	
( 販売会社)	( 7)	(0.234)	
( 受託銀行)	( 1)	(0.018)	
(b) その他費用	0	0.000	(b) その他費用＝期中のその他費用÷期中の平均受益権口数 監査費用は、監査法人等に支払うファンドの監査にかかる費用 その他は、信託事務の処理に要する諸費用
( 監査費用)	( 0)	(0.000)	
( その他)	( 0)	(0.000)	
合計	11	0.366	

(注1) 期中の費用（消費税等のかかるものは消費税等を含む）は追加・解約によって受益権口数に変動があるため、簡便法により算出した結果です。

(注2) 金額欄は項目ごとに円未満は四捨五入してあります。

(注3) 比率欄は「1万口当たりのそれぞれの費用金額」を期中の平均基準価額で除して100を乗じたものです。

(注4) 各項目の費用は、このファンドが組入れている投資信託証券（マザーファンドを除く）が支払った費用を含みません。

## ■ 売買及び取引の状況（2018年4月12日から2018年9月13日まで）

### 投資信託受益証券

		第 125 期 ～ 第 130 期			
		買 付		売 付	
		□ 数	金 額	□ 数	金 額
外国 邦 貨 建	D I A Mマルチカレンシー ファンド（J P Y）クラスF	千口 1,223	千円 4,000	千口 149,486	千円 461,657

(注) 金額は受渡代金です。

## ■ 親投資信託受益証券の設定、解約状況（2018年4月12日から2018年9月13日まで）

		第 125 期 ～ 第 130 期			
		設 定		解 約	
		□ 数	金 額	□ 数	金 額
国内債券	パッシブ・ファンド・マザーファンド	千口 -	千円 -	千口 9,608	千円 12,342

■利害関係人との取引状況等（2018年4月12日から2018年9月13日まで）

【D I A M高金利通貨ファンドにおける利害関係人との取引状況等】

期中の利害関係人との取引状況

決 算 期	第 125 期 ~ 第 130 期					
	買付額等 A	うち利害関係人 との取引状況B	B/A	売付額等 C	うち利害関係人 との取引状況D	D/C
金 銭 信 託	百万円 2	百万円 2	% 100.0	百万円 2	百万円 2	% 100.0

【国内債券パッシブ・ファンド・マザーファンドにおける利害関係人との取引状況等】

(1) 期中の利害関係人との取引状況

決 算 期	第 125 期 ~ 第 130 期					
	買付額等 A	うち利害関係人 との取引状況B	B/A	売付額等 C	うち利害関係人 との取引状況D	D/C
公 社 債	百万円 59,317	百万円 4,894	% 8.3	百万円 55,251	百万円 669	% 1.2
金 銭 信 託	6,380	6,380	100.0	6,380	6,380	100.0

平均保有割合 0.0%

(注) 平均保有割合とは、マザーファンドの残存口数の合計に対する当該ベビーファンドのマザーファンド所有口数の割合。

(2) 利害関係人の発行する有価証券等

種 類	第 125 期 ~ 第 130 期		
	買 付 額	売 付 額	当作成期末保有額
債 券	百万円 -	百万円 310	百万円 -

利害関係人とは、投資信託及び投資法人に関する法律第11条第1項に規定される利害関係人であり、当作成期における当ファンドにかかる利害関係人とは、みずほ証券、みずほ銀行、資産管理サービス信託銀行です。

## ■組入資産の明細

償還時における有価証券の組入れはありません。第21作成期末の組入れは以下の通りでした。

### (1) ファンド・オブ・ファンズが組入れた邦貨建ファンドの明細

フ ァ ン ド 名	第 21 作 成 期 末	
	□	数
D I A Mマルチカレンシーファンド ( J P Y ) クラスF		千□ 148.263
合 計		148.263

### (2) 親投資信託残高

	第 21 作 成 期 末	
	□	数
国内債券パッシブ・ファンド・マザーファンド		千□ 9,608

## ■投資信託財産の構成

2018年9月13日現在

項 目	償 還 時	
	評 価 額	比 率
コ ー ル ・ ロ ー ン 等 、 そ の 他	千円 404,650	% 100.0
投 資 信 託 財 産 総 額	404,650	100.0

(注) 評価額の単位未満は切捨ててあります。％は、小数点第2位を四捨五入しています。

## ■資産、負債、元本および基準価額の状況

(2018年5月11日)、(2018年6月11日)、(2018年7月11日)、(2018年8月13日)、(2018年9月11日)、(2018年9月13日)現在

項 目	第 125 期 末	第 126 期 末	第 127 期 末	第 128 期 末	第 129 期 末	償 還 時
<b>(A) 資 産</b>	<b>501,046,143円</b>	<b>488,799,943円</b>	<b>484,431,827円</b>	<b>431,032,874円</b>	<b>405,730,796円</b>	<b>404,650,210円</b>
コール・ローン等	6,706,814	9,851,907	11,753,407	8,224,957	405,730,796	404,650,210
投資信託受益証券(評価額)	478,953,144	466,545,806	460,246,402	388,646,262	-	-
国内債券パッシブ・ファンド・マザーファンド(評価額)	12,396,465	12,402,230	12,432,018	12,342,655	-	-
未 収 入 金	-	-	-	21,819,000	-	-
未 収 配 当 金	2,989,720	-	-	-	-	-
<b>(B) 負 債</b>	<b>2,959,640</b>	<b>3,768,547</b>	<b>2,821,375</b>	<b>3,361,028</b>	<b>3,064,044</b>	<b>2,014,534</b>
未払収益分配金	2,355,797	2,351,448	2,307,940	2,074,071	-	-
未払解約金	242,539	1,052,197	168,411	926,882	2,780,699	1,985,100
未払信託報酬	359,968	363,550	343,743	358,746	283,345	28,593
未 払 利 息	-	-	-	-	-	841
その他未払費用	1,336	1,352	1,281	1,329	-	-
<b>(C) 純資産総額(A-B)</b>	<b>498,086,503</b>	<b>485,031,396</b>	<b>481,610,452</b>	<b>427,671,846</b>	<b>402,666,752</b>	<b>402,635,676</b>
元 本	1,570,531,465	1,567,632,600	1,538,626,869	1,382,714,639	1,318,353,287	1,318,353,287
次期繰越損益金	△1,072,444,962	△1,082,601,204	△1,057,016,417	△955,042,793	△915,686,535	-
償還差損益金	-	-	-	-	-	△915,717,611
<b>(D) 受 益 権 総 口 数</b>	<b>1,570,531,465口</b>	<b>1,567,632,600口</b>	<b>1,538,626,869口</b>	<b>1,382,714,639口</b>	<b>1,318,353,287口</b>	<b>1,318,353,287口</b>
1万口当たり基準価額(C/D)	3,171円	3,094円	3,130円	3,093円	3,054円	-
1万口当たり償還価額(C/D)	-	-	-	-	-	3,054円08銭

(注) 第124期末における元本額は1,578,517,978円、第125期～償還時における追加設定元本額は26,201,768円、同解約元本額は286,366,459円です。

## ■損益の状況

〔自 2018年4月12日 至 2018年5月11日〕〔自 2018年5月12日 至 2018年6月11日〕〔自 2018年6月12日 至 2018年7月11日〕〔自 2018年7月12日 至 2018年8月13日〕〔自 2018年8月14日 至 2018年9月11日〕〔自 2018年9月12日 至 2018年9月13日〕

項 目	第 125 期	第 126 期	第 127 期	第 128 期	第 129 期	第 130 期
(A) 配 当 等 収 益	2,987,712円	2,983,256円	2,907,492円	2,672,921円	△14,712円	△2,483円
受 取 配 当 金	2,988,343	2,983,761	2,908,172	2,673,741	-	-
受 取 利 息	2	-	5	30	239	-
支 払 利 息	△633	△505	△685	△850	△14,951	△2,483
(B) 有 価 証 券 売 買 損 益	△5,299,584	△12,389,148	5,299,396	△5,371,901	△4,795,935	-
売 買 益	3,856	25,050	5,304,666	211,234	144,994	-
売 買 損	△5,303,440	△12,414,198	△5,270	△5,583,135	△4,940,929	-
(C) 信 託 報 酬 等	△361,304	△364,902	△345,018	△360,075	△283,345	△28,593
(D) 当 期 損 益 金 (A+B+C)	△2,673,176	△9,770,794	7,861,870	△3,059,055	△5,093,992	△31,076
(E) 前 期 繰 越 損 益 金	△543,703,458	△545,156,808	△545,047,701	△483,349,312	△464,547,114	△469,641,106
(F) 追 加 信 託 差 損 益 金	△523,712,531	△525,322,154	△517,522,646	△466,560,355	△446,045,429	△446,045,429
(配 当 等 相 当 額)	(26,083,049)	(26,077,562)	(25,627,658)	(23,057,617)	(22,006,064)	(22,006,064)
(売 買 損 益 相 当 額)	(△549,795,580)	(△551,399,716)	(△543,150,304)	(△489,617,972)	(△468,051,493)	(△468,051,493)
(G) 合 計 (D + E + F)	△1,070,089,165	△1,080,249,756	△1,054,708,477	△952,968,722	△915,686,535	△915,717,611
(H) 収 益 分 配 金	△2,355,797	△2,351,448	△2,307,940	△2,074,071	-	-
次 期 繰 越 損 益 金 (G+H)	△1,072,444,962	△1,082,601,244	△1,057,016,417	△955,042,793	△915,686,535	-
追 加 信 託 差 損 益 金	△523,712,531	△525,322,154	△517,522,646	△466,560,355	△446,045,429	-
(配 当 等 相 当 額)	(26,083,050)	(26,077,572)	(25,627,661)	(23,057,618)	(22,006,064)	(-)
(売 買 損 益 相 当 額)	(△549,795,581)	(△551,399,726)	(△543,150,307)	(△489,617,973)	(△468,051,493)	(-)
償 還 差 損 益 金	-	-	-	-	-	△915,717,611
分 配 準 備 積 立 金	9,052,770	9,270,902	9,554,171	8,808,808	8,377,183	-
繰 越 損 益 金	△557,785,201	△566,549,952	△549,047,942	△497,291,246	△478,018,289	-

(注1) (B)有価証券売買損益は期末の評価換えによるものを含みます。

(注2) (C)信託報酬等には信託報酬に対する消費税等相当額を含めて表示しています。

(注3) (F)追加信託差損益金とあるのは、信託の追加設定の際、追加設定をした価額から元本を差し引いた差額分をいいます。

(注4) 分配金の計算過程

項 目	第 125 期	第 126 期	第 127 期	第 128 期	第 129 期
(a) 経費控除後の配当等収益	2,636,315円	2,628,568円	2,794,689円	2,323,000円	0円
(b) 経費控除後の有価証券売買等損益	0	0	0	0	0
(c) 収 益 調 整 金	26,083,050	26,077,572	25,627,661	23,057,618	22,006,064
(d) 分 配 準 備 積 立 金	8,772,252	8,993,782	9,067,422	8,559,879	8,377,183
(e) 当 期 分 配 対 象 額 (a+b+c+d)	37,491,617	37,699,922	37,489,772	33,940,497	30,383,247
(f) 1万口当たり当期分配対象額	238.72	240.49	243.66	245.46	230.46
(g) 分 配 金	2,355,797	2,351,448	2,307,940	2,074,071	0
(h) 1万口当たり分配金	15	15	15	15	0

## ■分配金のお知らせ

決 算 期	第 125 期	第 126 期	第 127 期	第 128 期	第 129 期
1 万口当たり分配金	15円	15円	15円	15円	－円

※分配金を再投資する場合、分配金は税引後自動的に無手数料で再投資されます。

### 分配金の課税上の取扱いについて

- ・追加型株式投資信託の分配金には、課税扱いとなる「普通分配金」と、非課税扱いとなる「元本払戻金（特別分配金）」があります。
  - 分配落ち後の基準価額が個別元本と同額または個別元本を上回る場合には、分配金の全額が普通分配金となります。
  - 分配落ち後の基準価額が個別元本を下回る場合には、下回る部分の額が元本払戻金（特別分配金）、分配金から元本払戻金（特別分配金）を控除した額が普通分配金となります。
- ・元本払戻金（特別分配金）が発生した場合は、分配金発生時における受益者毎の個別元本から当該元本払戻金（特別分配金）を控除した額が、その後の受益者毎の個別元本となります。

## ■投資信託財産運用総括表

信託期間	投資信託契約締結日	2007年12月27日		投資信託契約終了時の状況	
	投資信託契約終了日	2018年9月13日		資産総額	404,650,210円
区分	投資信託契約締結当初	投資信託契約終了時	差引増減又は追加信託	負債総額	2,014,534円
				純資産総額	402,635,676円
受益権口数	1,285,788,897口	1,318,353,287口	32,564,390口	受益権口数	1,318,353,287口
元本額	1,285,788,897円	1,318,353,287円	32,564,390円	1万口当たり償還金	3,054円08銭
毎計算期末の状況					
計算期	元本額	純資産総額	基準価額	1万口当たり分配金	
				金額	分配率
第1期	1,391,353,496円	1,334,693,346円	9,593円	0円	0.00%
第2期	1,707,859,222	1,564,899,048	9,163	0	0.00
第3期	2,072,251,703	1,864,381,156	8,997	0	0.00
第4期	2,551,306,792	2,272,708,111	8,908	65	0.65
第5期	2,835,997,434	2,524,996,452	8,903	65	0.65
第6期	3,097,919,899	2,862,129,392	9,239	65	0.65
第7期	5,465,619,041	5,175,441,277	9,469	65	0.65
第8期	7,583,602,772	7,322,077,253	9,655	65	0.65
第9期	10,311,161,457	8,998,851,198	8,727	70	0.70
第10期	10,887,034,215	7,314,953,803	6,719	70	0.70
第11期	11,259,248,356	7,661,432,240	6,805	70	0.70
第12期	12,463,326,382	7,497,181,806	6,015	70	0.70
第13期	13,061,859,221	7,809,894,902	5,979	70	0.70
第14期	14,061,208,865	8,160,868,597	5,804	70	0.70
第15期	14,855,114,745	8,643,590,311	5,819	70	0.70
第16期	15,535,503,831	10,112,748,609	6,509	70	0.70
第17期	16,018,071,659	10,680,564,776	6,668	70	0.70
第18期	16,534,788,410	11,211,490,383	6,781	70	0.70
第19期	16,405,373,743	10,386,014,079	6,331	50	0.50
第20期	15,851,909,429	10,971,332,481	6,921	50	0.50
第21期	15,455,846,149	10,116,490,262	6,545	50	0.50
第22期	14,931,665,800	9,607,798,805	6,435	50	0.50
第23期	14,447,483,254	9,469,670,413	6,555	50	0.50
第24期	13,797,450,998	8,752,528,617	6,344	50	0.50
第25期	13,179,125,460	8,756,358,755	6,644	50	0.50
第26期	12,773,888,675	7,908,405,080	6,191	50	0.50
第27期	12,364,367,081	7,730,893,697	6,253	50	0.50



計 算 期	元 本 額	純 資 産 総 額	基 準 価 額	1 万 口 当 た り 分 配 金	
				金 額	分 配 率
第 28 期	11,953,452,876円	7,776,610,217円	6,506円	50円	0.50%
第 29 期	11,665,110,370	7,284,962,115	6,245	50	0.50
第 30 期	11,016,860,895	6,412,162,426	5,820	50	0.50
第 31 期	10,577,880,648	6,153,660,981	5,817	50	0.50
第 32 期	9,938,516,635	5,768,058,640	5,804	50	0.50
第 33 期	9,696,096,296	5,458,650,881	5,630	50	0.50
第 34 期	9,467,930,802	5,408,768,926	5,713	50	0.50
第 35 期	9,118,238,081	5,213,048,111	5,717	50	0.50
第 36 期	8,766,489,556	4,974,151,599	5,674	50	0.50
第 37 期	8,532,982,445	4,795,148,915	5,620	50	0.50
第 38 期	8,162,239,858	4,465,884,203	5,471	50	0.50
第 39 期	7,812,293,227	4,322,475,090	5,533	50	0.50
第 40 期	7,639,296,323	4,501,504,913	5,893	50	0.50
第 41 期	7,248,142,922	3,996,032,742	5,513	50	0.50
第 42 期	6,714,519,107	3,651,097,754	5,438	50	0.50
第 43 期	6,449,272,413	3,556,638,194	5,515	50	0.50
第 44 期	6,189,382,252	3,080,667,725	4,977	50	0.50
第 45 期	6,062,958,370	2,995,280,921	4,940	50	0.50
第 46 期	5,941,781,421	2,692,154,294	4,531	50	0.50
第 47 期	5,740,071,064	2,664,498,147	4,642	50	0.50
第 48 期	5,523,445,745	2,496,597,804	4,520	50	0.50
第 49 期	5,422,120,798	2,424,442,339	4,471	50	0.50
第 50 期	5,148,039,599	2,416,340,919	4,694	50	0.50
第 51 期	5,024,118,485	2,449,447,665	4,875	50	0.50
第 52 期	4,984,021,328	2,324,916,134	4,665	50	0.50
第 53 期	4,989,149,855	2,216,063,997	4,442	50	0.50
第 54 期	4,925,769,014	2,093,330,709	4,250	40	0.40
第 55 期	4,790,653,993	2,065,433,220	4,311	40	0.40
第 56 期	4,688,183,498	2,013,082,635	4,294	40	0.40
第 57 期	4,653,494,361	1,967,611,905	4,228	40	0.40
第 58 期	4,575,047,261	1,908,070,817	4,171	40	0.40
第 59 期	4,488,237,644	1,882,511,203	4,194	40	0.40
第 60 期	4,451,907,714	1,930,114,714	4,335	30	0.30
第 61 期	3,564,798,892	1,657,830,916	4,651	30	0.30
第 62 期	3,462,226,966	1,681,227,543	4,856	30	0.30

計 算 期	元 本 額	純 資 産 総 額	基 準 価 額	1 万 口 当 たり 分 配 金	
				金 額	分 配 率
第 63 期	3,213,240,915円	1,585,019,847円	4,933円	30円	0.30%
第 64 期	3,111,669,293	1,598,440,581	5,137	30	0.30
第 65 期	3,063,250,052	1,570,694,375	5,128	30	0.30
第 66 期	3,002,636,965	1,405,610,764	4,681	30	0.30
第 67 期	2,994,137,183	1,381,966,320	4,616	30	0.30
第 68 期	2,965,360,439	1,322,149,084	4,459	30	0.30
第 69 期	2,940,769,427	1,329,901,480	4,522	30	0.30
第 70 期	2,828,232,343	1,273,995,882	4,505	30	0.30
第 71 期	2,701,050,626	1,201,164,340	4,447	30	0.30
第 72 期	2,602,084,570	1,204,976,929	4,631	30	0.30
第 73 期	2,539,307,820	1,158,432,009	4,562	30	0.30
第 74 期	2,527,403,747	1,112,091,957	4,400	30	0.30
第 75 期	2,477,546,226	1,115,166,292	4,501	30	0.30
第 76 期	2,440,882,236	1,114,100,639	4,564	30	0.30
第 77 期	2,382,185,049	1,082,088,234	4,542	30	0.30
第 78 期	2,355,441,665	1,067,078,240	4,530	30	0.30
第 79 期	2,320,325,410	1,035,288,844	4,462	30	0.30
第 80 期	2,316,647,940	1,017,975,235	4,394	30	0.30
第 81 期	2,263,262,399	1,027,608,954	4,540	30	0.30
第 82 期	2,239,529,604	993,143,069	4,435	30	0.30
第 83 期	2,176,217,783	1,006,905,985	4,627	30	0.30
第 84 期	2,161,965,337	1,012,027,292	4,681	30	0.30
第 85 期	2,140,077,762	981,406,233	4,586	30	0.30
第 86 期	2,136,196,230	943,169,987	4,415	30	0.30
第 87 期	2,131,184,917	915,947,206	4,298	30	0.30
第 88 期	2,109,168,626	906,251,932	4,297	30	0.30
第 89 期	2,087,247,835	896,057,016	4,293	30	0.30
第 90 期	2,065,667,190	892,725,400	4,322	30	0.30
第 91 期	2,056,650,067	868,604,929	4,223	30	0.30
第 92 期	2,032,861,315	847,183,123	4,167	30	0.30
第 93 期	1,998,545,424	768,283,691	3,844	30	0.30
第 94 期	1,995,185,209	777,486,462	3,897	30	0.30
第 95 期	1,985,001,521	768,245,890	3,870	15	0.15
第 96 期	1,954,527,930	746,319,081	3,818	15	0.15
第 97 期	1,913,031,831	690,850,084	3,611	15	0.15

計 算 期	元 本 額	純 資 産 総 額	基 準 価 額	1 万 口 当 たり 分 配 金	
				金 額	分 配 率
第 98 期	1,910,741,930円	672,671,000円	3,520円	15円	0.15%
第 99 期	1,896,557,342	672,868,378	3,548	15	0.15
第 100 期	1,886,721,162	643,152,776	3,409	15	0.15
第 101 期	1,883,138,583	644,433,069	3,422	15	0.15
第 102 期	1,870,394,809	628,695,178	3,361	15	0.15
第 103 期	1,864,272,699	585,719,898	3,142	15	0.15
第 104 期	1,856,350,058	598,260,648	3,223	15	0.15
第 105 期	1,833,100,811	590,955,317	3,224	15	0.15
第 106 期	1,829,725,018	586,259,313	3,204	15	0.15
第 107 期	1,812,023,204	593,206,097	3,274	15	0.15
第 108 期	1,809,937,847	625,968,189	3,459	15	0.15
第 109 期	1,788,879,985	616,285,047	3,445	15	0.15
第 110 期	1,769,531,960	608,438,753	3,438	15	0.15
第 111 期	1,737,113,322	600,558,801	3,457	15	0.15
第 112 期	1,724,011,603	578,580,827	3,356	15	0.15
第 113 期	1,720,720,444	590,176,266	3,430	15	0.15
第 114 期	1,702,001,562	571,047,641	3,355	15	0.15
第 115 期	1,664,459,825	574,514,419	3,452	15	0.15
第 116 期	1,660,178,061	559,033,748	3,367	15	0.15
第 117 期	1,654,015,018	554,133,390	3,350	15	0.15
第 118 期	1,632,459,428	549,399,431	3,365	15	0.15
第 119 期	1,625,425,134	540,059,857	3,323	15	0.15
第 120 期	1,615,508,193	539,201,708	3,338	15	0.15
第 121 期	1,589,494,736	533,488,111	3,356	15	0.15
第 122 期	1,581,061,460	521,323,079	3,297	15	0.15
第 123 期	1,576,433,891	509,919,367	3,235	15	0.15
第 124 期	1,578,517,978	505,673,691	3,203	15	0.15
第 125 期	1,570,531,465	498,086,503	3,171	15	0.15
第 126 期	1,567,632,600	485,031,396	3,094	15	0.15
第 127 期	1,538,626,869	481,610,452	3,130	15	0.15
第 128 期	1,382,714,639	427,671,846	3,093	15	0.15
第 129 期	1,318,353,287	402,666,752	3,054	0	0.00

## 償還金のお知らせ

1万口当たり償還金（税引前）	3,054円08銭
----------------	-----------

### 償還乗換えの優遇措置の適用について

当ファンドの償還金をもって他の証券投資信託をお求めになる場合には、購入時手数料のうち所定の額を返戻または割引く措置の適用を受けられる場合があります。優遇措置の適用は販売会社によって異なりますので、詳しくは取扱販売会社までお問い合わせ下さい。

# DIAMマルチカレンシーファンド（JPY）クラスF

当ファンドは「DIAM高金利通貨ファンド」が投資対象とする外国投資信託です。

当ファンドの仕組みは次の通りです。

形態	ルクセンブルグ籍 円建外国投資信託
主要投資対象	<ul style="list-style-type: none"> <li>日本国債および新興国を含む世界の国の通貨建て債券（国債、政府機関債、政府保証債、国際機関債、社債、資産担保証券等）およびコマーシャルペーパー等の短期証券</li> <li>新興国を含む世界の国の通貨に関する為替予約取引（NDFを含みます）、為替先渡取引等の金融派生商品</li> </ul>
投資態度	<ul style="list-style-type: none"> <li>新興国を含む世界の中で、相対的に金利の高い複数の通貨を選定し、当該通貨を買い持ちする為替予約取引を活用することで実質的に当該通貨建て金利の獲得をめざします。</li> <li>複数の通貨を選定し、分散投資することでポートフォリオ全体のリスクの低減を図ります。</li> <li>通貨の選定に当たっては、一定の信用格付<sup>(注)</sup>以上を有する国の通貨の中から、為替予約取引の流動性、投資規制、市場規模等を勘案し、相対的に金利の高い8通貨を選定することを基本とし、そのうち1通貨は米ドル、英ポンド、ユーロの主要3通貨の中から選定することとします。なお、通貨の選定においては、金利水準に加え、ファンダメンタルズ、為替予約取引の流動性、投資規制、市場規模等を勘案することから、必ずしも相対的に金利の高い上位8通貨が選定されるとは限りません。またファンダメンタルズ、為替予約取引の流動性、投資規制、市場規模等を考慮して、選定通貨数を8としない場合があります。選定する通貨については、原則として定期的に見直すことを基本とします。</li> </ul> <div style="border: 1px solid black; padding: 5px; margin: 5px 0;"> <p>(注) 当初組入れ時において、S &amp; P社もしくはMoody's社の自国通貨建長期債務格付がBB-もしくはBa3格以上を取得している国の通貨とします。（ただし、両社が格付を付与している場合には、どちらか高い方の格付を基準とします。）</p> </div> <ul style="list-style-type: none"> <li>通貨のエクスポージャーについては、原則として選定した通貨のエクスポージャーをフルに維持します。また通貨別のエクスポージャーについては、原則として等分とすることを基本とし、ファンダメンタルズ、為替予約取引の流動性、投資規制、市場規模等を考慮して最終決定します。このため等分としない場合があります。</li> <li>為替予約取引の取引相手先は、S &amp; P社もしくはMoody's社の発行体格付がA-もしくはA3格以上を取得している金融機関とします。（ただし、両社が格付を付与している場合には、どちらか高い方の格付を基準とします。）また、原則として複数の取引相手先と取引を行うこととします。</li> <li>為替予約取引の期間は原則として6ヵ月以内とします。</li> <li>株式への直接投資は行いません。</li> <li>外貨建資産については、原則として対円での為替ヘッジを行いません。</li> </ul>
主な投資制限	<ul style="list-style-type: none"> <li>有価証券の空売りは行いません。</li> <li>純資産総額の10%を超えて借入れを行うことはできません。</li> <li>デリバティブの使用目的はヘッジ目的に限定しません。</li> </ul>
運用会社	アセットマネジメントOne インターナショナル・リミテッド

D I A Mマルチカレンシーファンド（J P Y）クラスFはルクセンブルグ籍円建外国投資信託受益証券で、2017年12月31日に会計期間が終了し、現地の公認会計士による財務諸表監査を受けて完了しています。以下の「損益計算書および純資産変動計算書」および「組入投資有価証券明細」等は、2017年12月31日現在の財務諸表の原文の一部を抜粋・翻訳したものです。

損益計算書および純資産変動計算書  
2017年12月31日に終了した会計期間  
(日本円で表示)

	D I A Mマルチカレンシーファンド (J P Y) (日本円) <b>603,916,853</b>
<b>期首時点の純資産</b>	<b>603,916,853</b>
<b>収益</b>	
預金利息	50,122
債券利息	7,017,042
<b>収益合計</b>	<b>7,067,164</b>
<b>費用</b>	
投資運用報酬、運用会社報酬およびAIFM報酬	1,570,376
取引手数料	12,000
管理手数料	358,151
専門家報酬	1,047,267
保管手数料	169,942
年次税（“Taxe d'abonnement”）	53,746
その他費用	755,494
<b>費用合計</b>	<b>3,966,976</b>
<b>投資損益</b>	<b>3,100,188</b>
<b>投資損益繰越額</b>	<b>3,100,188</b>
投資有価証券売却実現損益	16,715,345
通貨および為替先渡取引に係る実現損益	15,255,668
<b>当期実現損益</b>	<b>31,971,013</b>
投資有価証券未実現損益の変動	(17,490,872)
為替先渡取引に係る未実現損益の変動	272,408
<b>運用における純資産の増減</b>	<b>17,852,737</b>
ファンドの受益証券の追加設定による純資産増加額	4,000,000
ファンドの受益証券の一部解約による純資産減少額	(69,798,700)
<b>追加設定および一部解約による純資産増減額</b>	<b>(65,798,700)</b>
支払分配金	(38,345,740)
<b>期末時点の純資産</b>	<b>517,625,150</b>

組入投資有価証券明細  
2017年12月31日現在  
(日本円で表示)

額面	銘柄	通貨	取得原価	評価額	純資産価値 に対する比率
			日本円	日本円	%
公認の証券取引所に上場されている、もしくはその他の規制市場で取引されている譲渡可能な有価証券					
<b>債券</b>					
<b>オーストラリア</b>					
1,260,000	AUSTRALIA (COMMONWEALTH OF) BDS 5.500% 10-21/01/18	オーストラリア・ ドル	111,867,616	111,206,319	21.48
	オーストラリア小計		111,867,616	111,206,319	21.48
<b>オランダ</b>					
5,000,000	COOPERATIEVE RABOBANK US BDS 7.500% 14-15/01/18	南アフリカ・ ランド	42,186,521	45,487,670	8.79
	オランダ小計		42,186,521	45,487,670	8.79
<b>国債機関</b>					
270,000	EUROPEAN INVESTMENT BANK BDS 1.375% 13-15/01/18	イギリス・ ポンド	40,537,939	41,161,026	7.95
1,475,000	EUROPEAN INVESTMENT BANK BDS 5.250% 13-3/09/18	トルコ・リラ	39,388,271	41,561,599	8.03
	国債機関小計		79,926,210	82,722,625	15.98
	債券合計		233,980,347	239,416,614	46.52
<b>コマーシャルペーパー 国債機関</b>					
300,000	EUROFIMA(USD)CP 12/02/18	アメリカ・ドル	33,983,563	33,730,283	6.52
	国債機関小計		33,983,563	33,730,283	6.52
	コマーシャルペーパー合計		33,983,563	33,730,283	6.52
<b>譲渡性預金</b>					
<b>イギリス</b>					
500,000	NORINCHUKIN BANK LONDON(USD)CD 26/01/18	アメリカ・ドル	55,630,671	56,260,452	10.87
	イギリス小計		55,630,671	56,260,452	10.87
	譲渡性預金合計		55,630,671	56,260,452	10.87
	<b>投資有価証券合計</b>		<b>323,594,581</b>	<b>329,407,349</b>	<b>63.64</b>

為替先渡契約の残高  
2017年12月31日現在

2017年12月31日現在、ゴールドマン・サックス・インターナショナルとの為替先渡契約の残高は以下の通りである。

通貨	購入金額	通貨	売却金額	満期日	未実現利益／(損失) (日本円)
南アフリカ・ランド	3,800,000	日本円	31,228,400	2018/1/24	3,183,725
ルーマニア・レイ	300,000	日本円	8,551,500	2018/1/24	130,153
トルコ・リラ	850,000	日本円	24,426,450	2018/1/24	618,510
メキシコ・ペソ	6,500,000	日本円	38,239,500	2018/1/24	(1,021,953)
日本円	8,841,000	南アフリカ・ランド	1,000,000	2018/1/24	(215,855)
日本円	1,468,850	トルコ・リラ	50,000	2018/1/24	(4,420)
日本円	8,850,900	南アフリカ・ランド	1,000,000	2018/1/24	(205,908)

2017年12月31日現在、J.P.モルガンとの為替先渡契約の残高は以下の通りである。

通貨	購入金額	通貨	売却金額	満期日	未実現利益／(損失) (日本円)
インド・ルピー	21,000,000	日本円	36,243,900	2018/1/24	659,720
ブラジル・レアル	1,100,000	日本円	37,972,000	2018/1/24	(706,511)



## D I A Mマルチカレンシーファンド（J P Y）クラスF

### ◆投資対象通貨別配分

2017年12月31日現在

ルーマニア・レイ	1.7%
英ポンド	8.0%
トルコ・リラ	12.8%
南アフリカ・ランド	12.5%
ブラジル・レアル	7.3%
メキシコ・ペソ	7.2%
インド・ルピー	7.1%
オーストラリア・ドル	21.8%
米ドル	17.2%
日本円	4.3%

(注1) 比率は純資産総額に対する割合です。

(注2) 通貨別配分は為替予約取引等を含めた実質的な比率です。

(注3) 上記内容は、D I A Mマルチカレンシーファンド（J P Y）クラスFの運用会社であるアセットマネジメントOne インターナショナル・リミテッドのデータを基にアセットマネジメントOne株式会社が作成したものです。

# 国内債券パッシブ・ファンド・マザーファンド

## 運用報告書

第15期 (決算日 2018年2月14日)

(計算期間 2017年2月15日～2018年2月14日)

国内債券パッシブ・ファンド・マザーファンドの第15期の運用状況をご報告申し上げます。

当ファンドの仕組みは次の通りです。

信託期間	2002年12月3日から無期限です。
運用方針	NOMURA-BPI総合に連動する投資成果を目標として運用を行います。
主要投資対象	わが国の公社債を主要投資対象とします。
主な組入制限	株式への投資は、転換社債の転換、新株予約権の行使および社債権者割当等により取得するものに限りします。 株式への投資割合は、信託財産の純資産総額の10%以下とします。 外貨建資産への投資は、信託財産の純資産総額の10%以下とします。

### ■最近5期の運用実績

決算期	基準価額		NOMURA-BPI総合		債券組入比率	新株予約権付社債(転換社債)比率	債券先物比率	純資産総額
	円	期中騰落率	(ベンチマーク)	期中騰落率				
11期 (2014年2月14日)	11,945	2.6	ポイント 353.47	% 2.6	% 99.4	% -	% -	百万円 442,682
12期 (2015年2月16日)	12,161	1.8	359.95	1.8	98.5	-	-	422,496
13期 (2016年2月15日)	12,614	3.7	373.37	3.7	98.6	-	-	400,593
14期 (2017年2月14日)	12,730	0.9	376.81	0.9	98.6	-	-	379,734
15期 (2018年2月14日)	12,855	1.0	380.56	1.0	99.5	-	-	355,598

(注1) 債券先物比率は、買建比率-売建比率です。

(注2) NOMURA-BPI総合は、野村證券株式会社が公表している指数で、その知的財産権は野村證券株式会社に帰属します。なお、野村證券株式会社は、対象インデックスの正確性、完全性、信頼性、有用性を保証するものではなく、対象インデックスを用いて行われる事業活動・サービスに関し一切責任を負いません(以下同じ)。

(注3) △(白三角)はマイナスを意味しています(以下同じ)。

## ■当期中の基準価額と市況の推移

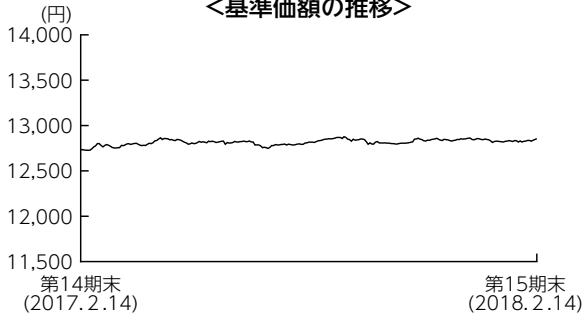
年 月 日	基 準 価 額		NOMURA-BPI総合		債券組入率 比	新株予約債 (転換社債) 率	債券先物率 比
		騰 落 率	(ベンチマーク)	騰 落 率			
(期 首) 2017年 2月14日	円 12,730	% -	ポイント 376.81	% -	% 98.6	% -	% -
2 月 末	12,801	0.6	378.90	0.6	99.2	-	-
3 月 末	12,784	0.4	378.49	0.4	99.6	-	-
4 月 末	12,847	0.9	380.33	0.9	99.6	-	-
5 月 末	12,822	0.7	379.55	0.7	99.4	-	-
6 月 末	12,785	0.4	378.57	0.5	99.6	-	-
7 月 末	12,787	0.4	378.55	0.5	99.5	-	-
8 月 末	12,856	1.0	380.58	1.0	99.3	-	-
9 月 末	12,809	0.6	379.27	0.7	99.6	-	-
10 月 末	12,810	0.6	379.27	0.7	99.6	-	-
11 月 末	12,844	0.9	380.26	0.9	99.4	-	-
12 月 末	12,851	1.0	380.51	1.0	99.6	-	-
2018年 1 月 末	12,830	0.8	379.85	0.8	99.6	-	-
(期 末) 2018年 2月14日	12,855	1.0	380.56	1.0	99.5	-	-

(注1) 騰落率は期首比です。

(注2) 債券先物比率は、買建比率-売建比率です。

## ■当期の運用経過（2017年2月15日から2018年2月14日まで）

### <基準価額の推移>



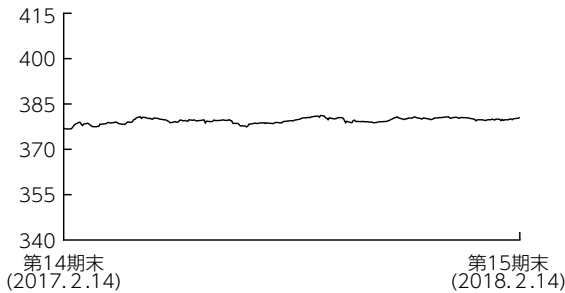
### 基準価額の推移

当ファンドの基準価額は12,855円となり、前期末比で1.0%上昇しました。

### 基準価額の主な変動要因

日本銀行（以下、日銀）による強力な金融緩和策等を背景に、残存期間の長い債券の利回りが低下（価格は上昇）したことから、基準価額は上昇しました。海外で長期金利が上昇した流れを受けて日本でも債券が売られ、基準価額が一時下落する局面もみられましたが、日銀が国債購入額の増額や日銀が指定する利回りによる国債買い入れ「指値オペ（公開市場操作）」を実施して利回りの上昇を抑えたことから、基準価額は上昇に転じました。

### <NOMURA-BPI総合の推移>



### 投資環境

国内債券市場は、残存期間が長い債券を中心に利回りは低下しました。日銀が「長短金利操作付き量的・質的金融緩和」を継続する中、日銀による国債買い入れ方針や海外の長期金利の動向、北朝鮮情勢等をにらみつつ、10年国債利回りは概ね0～0.1%程度の狭い範囲で揉み合いました。良好な需給環境等を背景に残存期間が10年超の超長期債が買われ、国内債券市場は通期では上昇する結果となりました。

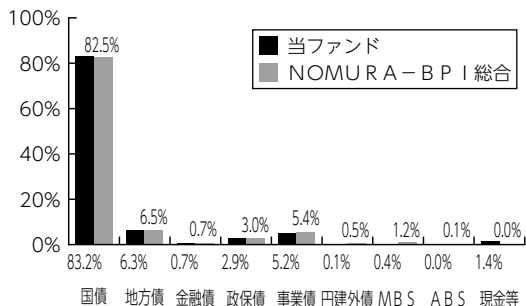
### ポートフォリオについて

ベンチマークであるNOMURA-BPI総合の銘柄入れ替えや、資金の流入・流出に応じて適宜債券の売買を実施し、リスク特性をベンチマークに極力一致させたポートフォリオを構築しました。

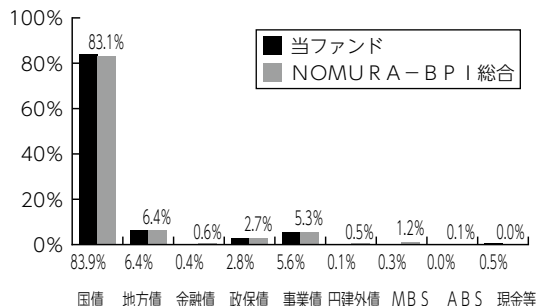
【運用状況】 (注) 比率は純資産総額に対する割合です。

### ○セクター別構成比

期首 (前期末)

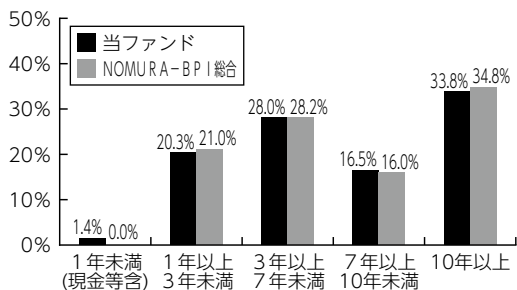


期末

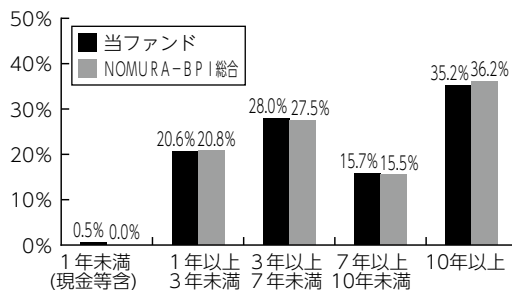


### ○残存年限別構成比

期首 (前期末)



期末



### ベンチマークとの差異について

ベンチマークは前期末比で1.0%上昇しました。

当ファンドの騰落率はベンチマーク比で△0.0%と、ベンチマークに概ね連動した投資成果となりました。

### 今後の運用方針

引き続き、ポートフォリオのリスク特性をベンチマークに極力一致させることにより、ベンチマークに連動する投資成果をめざしたパッシブ運用を行います。

## ■ 1万口当たりの費用明細

計算期間中に発生した費用はありません。

## ■ 売買及び取引の状況 (2017年2月15日から2018年2月14日まで)

公社債

		買付額	売付額
国	内	千円 国債証券	千円 82,177,834 (-)
		地方債証券	1,337,675 (-)
		特殊債証券	3,981,378 (184,898)
		社債証券	3,369,132 (-)

(注1) 金額は受渡代金です(経過利子分は含まれておりません)。

(注2) ( )内は償還による減少分で、上段の数字には含まれておりません。

(注3) 社債券には新株予約権付社債(転換社債)は含まれておりません。

## ■ 利害関係人との取引状況等 (2017年2月15日から2018年2月14日まで)

### (1) 期中の利害関係人との取引状況

決算期 区分	当			期		
	買付額等 A	うち利害関係人 との取引状況B	B/A	売付額等 C	うち利害関係人 との取引状況D	D/C
公社債	百万円 70,486	百万円 928	% 1.3	百万円 90,866	百万円 1,113	% 1.2

### (2) 利害関係人の発行する有価証券等

種類	当		期
	買付額	売付額	当期末保有額
債券	百万円 -	百万円 -	百万円 309

利害関係人とは、投資信託及び投資法人に関する法律第11条第1項に規定される利害関係人であり、当期における当ファンドにかかる利害関係人とは、みずほ証券、みずほ銀行です。

## ■組入資産の明細

### 公社債

#### (A) 債券種類別開示

##### 国内（邦貨建）公社債

区 分	当 期				末		
	額 面 金 額	評 価 額	組 入 比 率	うちBB格 以下組入比率	残 存 期 間 別 組 入 比 率		
					5 年 以 上	2 年 以 上	2 年 未 満
国 債 証 券	千円 272,520,000	千円 298,367,587	% 83.9	% -	% 55.8	% 19.3	% 8.8
地 方 債 証 券	22,040,900	22,890,191	6.4	-	3.2	2.7	0.5
特 殊 債 証 券	13,796,383	14,254,630	4.0	-	1.6	1.3	1.0
金 融 債 証 券	1,500,000	1,501,968	0.4	-	-	0.2	0.3
普 通 社 債 証 券	16,181,000	16,870,570	4.7	-	1.7	2.3	0.7
合 計	326,038,283	353,884,946	99.5	-	62.4	25.8	11.4

(注) 組入比率は、期末の純資産総額に対する評価額の比率であり、小数点第2位を四捨五入しています。

#### (B) 個別銘柄開示

##### 国内（邦貨建）公社債銘柄別

銘 柄	当 期 末			
	利 率	額 面 金 額	評 価 額	償 還 年 月 日
(国債証券)	%	千円	千円	
117回 利付国庫債券(5年)	0.2000	4,000,000	4,015,240	2019/03/20
299回 利付国庫債券(10年)	1.3000	900,000	914,211	2019/03/20
375回 利付国庫債券(2年)	0.1000	1,000,000	1,002,960	2019/04/15
376回 利付国庫債券(2年)	0.1000	2,000,000	2,006,340	2019/05/15
377回 利付国庫債券(2年)	0.1000	1,500,000	1,505,070	2019/06/15
118回 利付国庫債券(5年)	0.2000	3,700,000	3,716,872	2019/06/20
301回 利付国庫債券(10年)	1.5000	2,300,000	2,350,623	2019/06/20
378回 利付国庫債券(2年)	0.1000	1,000,000	1,003,590	2019/07/15
379回 利付国庫債券(2年)	0.1000	1,500,000	1,505,715	2019/08/15
120回 利付国庫債券(5年)	0.2000	1,500,000	1,508,130	2019/09/20
121回 利付国庫債券(5年)	0.1000	2,000,000	2,007,640	2019/09/20
303回 利付国庫債券(10年)	1.4000	1,300,000	1,331,928	2019/09/20
43回 利付国庫債券(20年)	2.9000	860,000	901,701	2019/09/20
381回 利付国庫債券(2年)	0.1000	1,000,000	1,004,240	2019/10/15
122回 利付国庫債券(5年)	0.1000	4,000,000	4,016,960	2019/12/20
305回 利付国庫債券(10年)	1.3000	2,500,000	2,566,200	2019/12/20
123回 利付国庫債券(5年)	0.1000	3,000,000	3,014,100	2020/03/20
306回 利付国庫債券(10年)	1.4000	1,500,000	1,547,880	2020/03/20
45回 利付国庫債券(20年)	2.4000	900,000	947,565	2020/03/20
124回 利付国庫債券(5年)	0.1000	4,000,000	4,020,160	2020/06/20
308回 利付国庫債券(10年)	1.3000	800,000	826,648	2020/06/20
309回 利付国庫債券(10年)	1.1000	1,000,000	1,028,620	2020/06/20

銘 柄	当 期 末			
	利 率	額 面 金 額	評 価 額	償 還 年 月 日
(国債証券)	%	千円	千円	
46回 利付国庫債券(20年)	2.2000	500,000	527,405	2020/06/22
125回 利付国庫債券(5年)	0.1000	3,000,000	3,016,350	2020/09/20
310回 利付国庫債券(10年)	1.0000	2,300,000	2,366,654	2020/09/20
47回 利付国庫債券(20年)	2.2000	950,000	1,007,361	2020/09/21
126回 利付国庫債券(5年)	0.1000	2,500,000	2,514,950	2020/12/20
312回 利付国庫債券(10年)	1.2000	2,200,000	2,282,456	2020/12/20
48回 利付国庫債券(20年)	2.5000	500,000	537,380	2020/12/21
127回 利付国庫債券(5年)	0.1000	3,000,000	3,019,500	2021/03/20
313回 利付国庫債券(10年)	1.3000	1,790,000	1,868,473	2021/03/20
50回 利付国庫債券(20年)	1.9000	780,000	828,781	2021/03/22
128回 利付国庫債券(5年)	0.1000	3,000,000	3,021,090	2021/06/20
315回 利付国庫債券(10年)	1.2000	1,500,000	1,566,120	2021/06/20
51回 利付国庫債券(20年)	2.0000	600,000	642,468	2021/06/21
129回 利付国庫債券(5年)	0.1000	3,500,000	3,525,865	2021/09/20
317回 利付国庫債券(10年)	1.1000	1,000,000	1,043,630	2021/09/20
318回 利付国庫債券(10年)	1.0000	1,000,000	1,040,020	2021/09/20
52回 利付国庫債券(20年)	2.1000	550,000	593,648	2021/09/21
130回 利付国庫債券(5年)	0.1000	3,000,000	3,023,130	2021/12/20
319回 利付国庫債券(10年)	1.1000	1,500,000	1,570,005	2021/12/20
320回 利付国庫債券(10年)	1.0000	1,500,000	1,564,215	2021/12/20
54回 利付国庫債券(20年)	2.2000	700,000	762,076	2021/12/20
131回 利付国庫債券(5年)	0.1000	3,500,000	3,528,700	2022/03/20

銘柄	当期末			
	利率	額面金額	評価額	償還年月日
(国債証券)	%	千円	千円	
3 2 1 回 利付国庫債券 (1 0 年)	1.0000	2,500,000	2,613,400	2022/03/20
5 5 回 利付国庫債券 (2 0 年)	2.0000	810,000	880,040	2022/03/21
1 3 2 回 利付国庫債券 (5 年)	0.1000	2,000,000	2,017,420	2022/06/20
3 2 4 回 利付国庫債券 (1 0 年)	0.8000	2,000,000	2,078,440	2022/06/20
5 7 回 利付国庫債券 (2 0 年)	1.9000	1,130,000	1,228,502	2022/06/20
1 3 3 回 利付国庫債券 (5 年)	0.1000	3,500,000	3,531,465	2022/09/20
3 2 5 回 利付国庫債券 (1 0 年)	0.8000	1,500,000	1,561,545	2022/09/20
5 8 回 利付国庫債券 (2 0 年)	1.9000	600,000	655,200	2022/09/20
1 3 4 回 利付国庫債券 (5 年)	0.1000	1,000,000	1,009,480	2022/12/20
3 2 6 回 利付国庫債券 (1 0 年)	0.7000	500,000	519,330	2022/12/20
3 2 7 回 利付国庫債券 (1 0 年)	0.8000	620,000	646,982	2022/12/20
6 0 回 利付国庫債券 (2 0 年)	1.4000	590,000	632,893	2022/12/20
3 2 8 回 利付国庫債券 (1 0 年)	0.6000	1,500,000	1,552,890	2023/03/20
6 1 回 利付国庫債券 (2 0 年)	1.0000	800,000	844,568	2023/03/20
3 2 9 回 利付国庫債券 (1 0 年)	0.8000	1,800,000	1,884,942	2023/06/20
6 2 回 利付国庫債券 (2 0 年)	0.8000	800,000	837,752	2023/06/20
3 3 0 回 利付国庫債券 (1 0 年)	0.8000	1,200,000	1,258,956	2023/09/20
6 4 回 利付国庫債券 (2 0 年)	1.9000	600,000	666,354	2023/09/20
3 3 2 回 利付国庫債券 (1 0 年)	0.6000	1,500,000	1,558,485	2023/12/20
6 5 回 利付国庫債券 (2 0 年)	1.9000	1,100,000	1,226,368	2023/12/20
3 3 3 回 利付国庫債券 (1 0 年)	0.6000	2,000,000	2,080,000	2024/03/20
6 7 回 利付国庫債券 (2 0 年)	1.9000	1,170,000	1,309,311	2024/03/20
3 3 4 回 利付国庫債券 (1 0 年)	0.6000	2,100,000	2,186,793	2024/06/20
7 0 回 利付国庫債券 (2 0 年)	2.4000	1,250,000	1,444,300	2024/06/20
3 3 5 回 利付国庫債券 (1 0 年)	0.5000	2,000,000	2,072,060	2024/09/20
7 2 回 利付国庫債券 (2 0 年)	2.1000	1,250,000	1,426,312	2024/09/20
3 3 6 回 利付国庫債券 (1 0 年)	0.5000	1,500,000	1,555,560	2024/12/20
3 3 7 回 利付国庫債券 (1 0 年)	0.3000	1,300,000	1,330,316	2024/12/20
7 3 回 利付国庫債券 (2 0 年)	2.0000	790,000	900,244	2024/12/20
3 3 8 回 利付国庫債券 (1 0 年)	0.4000	2,000,000	2,061,800	2025/03/20
7 5 回 利付国庫債券 (2 0 年)	2.1000	870,000	1,001,970	2025/03/20
3 3 9 回 利付国庫債券 (1 0 年)	0.4000	1,800,000	1,856,250	2025/06/20
7 8 回 利付国庫債券 (2 0 年)	1.9000	890,000	1,015,596	2025/06/20
3 4 0 回 利付国庫債券 (1 0 年)	0.4000	2,500,000	2,578,850	2025/09/20
8 1 回 利付国庫債券 (2 0 年)	2.0000	1,030,000	1,187,734	2025/09/20
3 4 1 回 利付国庫債券 (1 0 年)	0.3000	3,500,000	3,585,120	2025/12/20
8 3 回 利付国庫債券 (2 0 年)	2.1000	780,000	908,785	2025/12/20
3 4 2 回 利付国庫債券 (1 0 年)	0.1000	3,000,000	3,024,240	2026/03/20
8 5 回 利付国庫債券 (2 0 年)	2.1000	1,400,000	1,637,104	2026/03/20
3 4 3 回 利付国庫債券 (1 0 年)	0.1000	3,000,000	3,022,470	2026/06/20
8 8 回 利付国庫債券 (2 0 年)	2.3000	1,200,000	1,428,384	2026/06/20
3 4 4 回 利付国庫債券 (1 0 年)	0.1000	3,500,000	3,524,010	2026/09/20
9 0 回 利付国庫債券 (2 0 年)	2.2000	1,200,000	1,423,764	2026/09/20
3 4 5 回 利付国庫債券 (1 0 年)	0.1000	3,500,000	3,521,595	2026/12/20

銘柄	当期末			
	利率	額面金額	評価額	償還年月日
(国債証券)	%	千円	千円	
9 2 回 利付国庫債券 (2 0 年)	2.1000	1,300,000	1,537,276	2026/12/20
3 4 6 回 利付国庫債券 (1 0 年)	0.1000	3,000,000	3,016,290	2027/03/20
9 3 回 利付国庫債券 (2 0 年)	2.0000	700,000	824,600	2027/03/20
9 4 回 利付国庫債券 (2 0 年)	2.1000	800,000	949,648	2027/03/20
3 4 7 回 利付国庫債券 (1 0 年)	0.1000	3,500,000	3,517,885	2027/06/20
9 5 回 利付国庫債券 (2 0 年)	2.3000	1,200,000	1,452,348	2027/06/20
3 4 8 回 利付国庫債券 (1 0 年)	0.1000	3,500,000	3,516,695	2027/09/20
9 7 回 利付国庫債券 (2 0 年)	2.2000	1,400,000	1,688,134	2027/09/20
3 4 9 回 利付国庫債券 (1 0 年)	0.1000	380,000	381,485	2027/12/20
9 9 回 利付国庫債券 (2 0 年)	2.1000	1,400,000	1,680,224	2027/12/20
1 0 0 回 利付国庫債券 (2 0 年)	2.2000	1,300,000	1,578,148	2028/03/20
1 0 2 回 利付国庫債券 (2 0 年)	2.4000	1,060,000	1,312,852	2028/06/20
1 0 5 回 利付国庫債券 (2 0 年)	2.1000	1,300,000	1,574,144	2028/09/20
1 0 7 回 利付国庫債券 (2 0 年)	2.1000	1,500,000	1,821,735	2028/12/20
1 0 9 回 利付国庫債券 (2 0 年)	1.9000	1,600,000	1,913,712	2029/03/20
1 1 1 回 利付国庫債券 (2 0 年)	2.2000	1,170,000	1,442,247	2029/06/20
1 回 利付国庫債券 (3 0 年)	2.8000	100,000	130,639	2029/09/20
1 1 3 回 利付国庫債券 (2 0 年)	2.1000	1,500,000	1,837,440	2029/09/20
1 1 4 回 利付国庫債券 (2 0 年)	2.1000	1,500,000	1,842,450	2029/12/20
2 回 利付国庫債券 (3 0 年)	2.4000	100,000	126,621	2030/02/20
1 1 6 回 利付国庫債券 (2 0 年)	2.2000	1,600,000	1,989,408	2030/03/20
1 1 7 回 利付国庫債券 (2 0 年)	2.1000	210,000	258,617	2030/03/20
3 回 利付国庫債券 (3 0 年)	2.3000	200,000	251,440	2030/05/20
1 1 8 回 利付国庫債券 (2 0 年)	2.0000	1,000,000	1,221,910	2030/06/20
1 1 9 回 利付国庫債券 (2 0 年)	1.8000	900,000	1,077,948	2030/06/20
1 2 1 回 利付国庫債券 (2 0 年)	1.9000	1,500,000	1,818,780	2030/09/20
4 回 利付国庫債券 (3 0 年)	2.9000	200,000	268,016	2030/11/20
1 2 3 回 利付国庫債券 (2 0 年)	2.1000	1,700,000	2,108,340	2030/12/20
1 2 5 回 利付国庫債券 (2 0 年)	2.2000	1,410,000	1,770,776	2031/03/20
5 回 利付国庫債券 (3 0 年)	2.2000	200,000	251,648	2031/05/20
1 2 8 回 利付国庫債券 (2 0 年)	1.9000	700,000	854,056	2031/06/20
1 2 9 回 利付国庫債券 (2 0 年)	1.8000	700,000	844,970	2031/06/20
1 3 0 回 利付国庫債券 (2 0 年)	1.8000	1,500,000	1,812,765	2031/09/20
6 回 利付国庫債券 (3 0 年)	2.4000	200,000	257,880	2031/11/20
1 3 2 回 利付国庫債券 (2 0 年)	1.7000	1,600,000	1,914,208	2031/12/20
1 3 3 回 利付国庫債券 (2 0 年)	1.8000	180,000	217,760	2031/12/20
1 3 4 回 利付国庫債券 (2 0 年)	1.8000	900,000	1,090,575	2032/03/20
1 3 5 回 利付国庫債券 (2 0 年)	1.7000	800,000	958,504	2032/03/20
7 回 利付国庫債券 (3 0 年)	2.3000	300,000	384,915	2032/05/20
1 3 7 回 利付国庫債券 (2 0 年)	1.7000	1,130,000	1,355,875	2032/06/20
1 3 8 回 利付国庫債券 (2 0 年)	1.5000	100,000	117,142	2032/06/20
1 4 0 回 利付国庫債券 (2 0 年)	1.7000	1,600,000	1,922,544	2032/09/20
8 回 利付国庫債券 (3 0 年)	1.8000	200,000	243,274	2032/11/22
1 4 1 回 利付国庫債券 (2 0 年)	1.7000	1,650,000	1,985,263	2032/12/20



銘柄	当	期 末		
		利率	額面金額	評価額
<b>(国債証券)</b>	%	千円	千円	
142回 利付国庫債券(20年)	1.8000	250,000	304,362	2032/12/20
143回 利付国庫債券(20年)	1.6000	1,720,000	2,045,699	2033/03/20
144回 利付国庫債券(20年)	1.5000	260,000	305,474	2033/03/20
111回 利付国庫債券(30年)	1.7000	400,000	482,120	2033/06/20
145回 利付国庫債券(20年)	1.7000	1,400,000	1,687,420	2033/06/20
12回 利付国庫債券(30年)	2.1000	300,000	379,866	2033/09/20
146回 利付国庫債券(20年)	1.7000	1,400,000	1,688,162	2033/09/20
13回 利付国庫債券(30年)	2.0000	300,000	375,702	2033/12/20
147回 利付国庫債券(20年)	1.6000	1,700,000	2,025,006	2033/12/20
14回 利付国庫債券(30年)	2.4000	500,000	658,110	2034/03/20
148回 利付国庫債券(20年)	1.5000	1,300,000	1,528,852	2034/03/20
15回 利付国庫債券(30年)	2.5000	200,000	267,078	2034/06/20
149回 利付国庫債券(20年)	1.5000	1,900,000	2,235,977	2034/06/20
16回 利付国庫債券(30年)	2.5000	400,000	535,276	2034/09/20
150回 利付国庫債券(20年)	1.4000	1,500,000	1,741,515	2034/09/20
17回 利付国庫債券(30年)	2.4000	200,000	264,572	2034/12/20
151回 利付国庫債券(20年)	1.2000	1,800,000	2,032,002	2034/12/20
18回 利付国庫債券(30年)	2.3000	820,000	1,073,478	2035/03/20
152回 利付国庫債券(20年)	1.2000	1,300,000	1,466,335	2035/03/20
19回 利付国庫債券(30年)	2.3000	200,000	262,254	2035/06/20
153回 利付国庫債券(20年)	1.3000	1,700,000	1,944,936	2035/06/20
20回 利付国庫債券(30年)	2.5000	300,000	404,205	2035/09/20
154回 利付国庫債券(20年)	1.2000	1,500,000	1,690,275	2035/09/20
21回 利付国庫債券(30年)	2.3000	300,000	394,263	2035/12/20
155回 利付国庫債券(20年)	1.0000	1,600,000	1,746,768	2035/12/20
22回 利付国庫債券(30年)	2.5000	470,000	634,871	2036/03/20
156回 利付国庫債券(20年)	0.4000	1,500,000	1,480,020	2036/03/20
23回 利付国庫債券(30年)	2.5000	600,000	811,818	2036/06/20
157回 利付国庫債券(20年)	0.2000	1,300,000	1,234,480	2036/06/20
24回 利付国庫債券(30年)	2.5000	300,000	406,557	2036/09/20
158回 利付国庫債券(20年)	0.5000	1,500,000	1,500,000	2036/09/20
25回 利付国庫債券(30年)	2.3000	400,000	528,524	2036/12/20
159回 利付国庫債券(20年)	0.6000	1,500,000	1,523,205	2036/12/20
26回 利付国庫債券(30年)	2.4000	700,000	938,287	2037/03/20
160回 利付国庫債券(20年)	0.7000	1,300,000	1,340,625	2037/03/20
161回 利付国庫債券(20年)	0.6000	1,380,000	1,394,490	2037/06/20
27回 利付国庫債券(30年)	2.5000	700,000	953,211	2037/09/20
162回 利付国庫債券(20年)	0.6000	1,200,000	1,210,608	2037/09/20
163回 利付国庫債券(20年)	0.6000	810,000	815,783	2037/12/20
28回 利付国庫債券(30年)	2.5000	900,000	1,229,697	2038/03/20
29回 利付国庫債券(30年)	2.4000	900,000	1,216,971	2038/09/20
30回 利付国庫債券(30年)	2.3000	900,000	1,202,148	2039/03/20
31回 利付国庫債券(30年)	2.2000	900,000	1,187,748	2039/09/20
32回 利付国庫債券(30年)	2.3000	1,100,000	1,479,126	2040/03/20

銘柄	当	期 末		
		利率	額面金額	評価額
<b>(国債証券)</b>	%	千円	千円	
33回 利付国庫債券(30年)	2.0000	1,300,000	1,672,060	2040/09/20
34回 利付国庫債券(30年)	2.2000	1,200,000	1,599,072	2041/03/20
35回 利付国庫債券(30年)	2.0000	1,300,000	1,679,600	2041/09/20
36回 利付国庫債券(30年)	2.0000	1,300,000	1,683,032	2042/03/20
37回 利付国庫債券(30年)	1.9000	1,400,000	1,786,190	2042/09/20
38回 利付国庫債券(30年)	1.8000	900,000	1,129,338	2043/03/20
39回 利付国庫債券(30年)	1.9000	800,000	1,023,120	2043/06/20
40回 利付国庫債券(30年)	1.8000	610,000	766,440	2043/09/20
41回 利付国庫債券(30年)	1.7000	800,000	986,936	2043/12/20
42回 利付国庫債券(30年)	1.7000	800,000	987,360	2044/03/20
43回 利付国庫債券(30年)	1.7000	800,000	987,792	2044/06/20
44回 利付国庫債券(30年)	1.7000	800,000	988,208	2044/09/20
45回 利付国庫債券(30年)	1.5000	750,000	890,602	2044/12/20
46回 利付国庫債券(30年)	1.5000	900,000	1,068,804	2045/03/20
47回 利付国庫債券(30年)	1.6000	1,000,000	1,212,090	2045/06/20
48回 利付国庫債券(30年)	1.4000	1,100,000	1,279,542	2045/09/20
49回 利付国庫債券(30年)	1.4000	1,100,000	1,279,410	2045/12/20
50回 利付国庫債券(30年)	0.8000	1,000,000	1,011,600	2046/03/20
51回 利付国庫債券(30年)	0.3000	1,100,000	970,695	2046/06/20
52回 利付国庫債券(30年)	0.5000	1,100,000	1,025,596	2046/09/20
53回 利付国庫債券(30年)	0.6000	820,000	784,321	2046/12/20
54回 利付国庫債券(30年)	0.8000	900,000	906,408	2047/03/20
55回 利付国庫債券(30年)	0.8000	800,000	804,776	2047/06/20
56回 利付国庫債券(30年)	0.8000	900,000	904,320	2047/09/20
57回 利付国庫債券(30年)	0.8000	630,000	632,280	2047/12/20
2回 利付国庫債券(40年)	2.2000	600,000	830,844	2049/03/20
3回 利付国庫債券(40年)	2.2000	600,000	834,726	2050/03/20
4回 利付国庫債券(40年)	2.2000	800,000	1,117,872	2051/03/20
5回 利付国庫債券(40年)	2.0000	700,000	940,086	2052/03/20
6回 利付国庫債券(40年)	1.9000	700,000	921,046	2053/03/20
7回 利付国庫債券(40年)	1.7000	800,000	1,004,432	2054/03/20
8回 利付国庫債券(40年)	1.4000	900,000	1,045,476	2055/03/20
9回 利付国庫債券(40年)	0.4000	1,300,000	1,089,361	2056/03/20
10回 利付国庫債券(40年)	0.9000	900,000	894,825	2057/03/20
小 計	-	272,520,000	298,367,587	-
<b>(地方債証券)</b>	%	千円	千円	
21年度4回 埼玉県公募公債	1.4600	200,000	204,150	2019/07/29
21年度3回 福岡県公募公債	1.5500	200,000	204,652	2019/08/27
21年度6回 北海道公募公債	1.6000	200,000	204,814	2019/08/28
166回 神奈川県公募公債	1.3600	300,000	306,366	2019/09/20
21年度6回 千葉県公募公債	1.4100	200,000	204,442	2019/09/25
21年度5回 静岡県公募公債	1.3500	197,000	201,347	2019/10/18
80回 共同発行市場公募地方債	1.5400	200,000	205,364	2019/11/25
21年度2回 北九州市公募公債	1.3600	200,000	204,934	2019/12/24

銘柄	柄	当期末			
		利率	額面金額	評価額	償還年月日
<b>(地方債証券)</b>		%	千円	千円	
680回	東京都公募債	1.3900	200,000	205,682	2020/03/19
336回	大阪府公募債	1.4600	200,000	206,064	2020/03/30
22年度1回	広島県公募債	1.3700	200,000	206,122	2020/05/27
685回	東京都公募債	1.1300	500,000	512,940	2020/06/19
2回	川崎市長公募債 15年	1.6300	100,000	103,772	2020/06/22
22年度6回	愛知県公募債	1.1780	200,000	205,658	2020/07/30
22年度8回	静岡県公募債	1.0590	200,000	205,220	2020/08/25
688回	東京都公募債	0.9400	200,000	204,738	2020/09/18
22年度3回	横浜市公募債	1.1680	200,000	205,920	2020/09/18
22年度5回	横浜市公募債	1.2650	200,000	206,992	2020/12/11
345回	大阪府公募債	1.2600	300,000	310,587	2020/12/25
94回	共同発行市場公募債	1.2400	100,000	103,575	2021/01/25
22年度12回	北海道公募債	1.2900	200,000	207,466	2021/01/28
23年度1回	千葉県公募債	1.3700	200,000	208,548	2021/04/21
23年度2回	埼玉県公募債	1.1900	200,000	207,620	2021/05/25
697回	東京都公募債	1.1100	500,000	518,100	2021/06/18
99回	共同発行市場公募債	1.1700	700,000	726,894	2021/06/25
701回	東京都公募債	0.9900	700,000	724,220	2021/09/17
23年度4回	横浜市公募債	1.0450	450,000	467,077	2021/11/12
23年度9回	静岡県公募債	1.0450	200,000	207,662	2021/11/25
356回	大阪府公募債	1.0600	200,000	207,876	2021/12/27
106回	共同発行市場公募債	0.9700	300,000	311,052	2022/01/25
23年度20回	愛知県公募債	1.0820	500,000	521,520	2022/03/29
109回	共同発行市場公募債	1.0500	500,000	521,240	2022/04/25
708回	東京都公募債	0.8900	500,000	518,655	2022/06/20
111回	共同発行市場公募債	0.8900	700,000	725,872	2022/06/24
364回	大阪府公募債	0.7900	300,000	310,152	2022/09/27
194回	神奈川県公募債	0.7910	300,000	310,821	2022/12/20
24年度7回	千葉県公募債	0.7400	300,000	310,092	2022/12/22
119回	共同発行市場公募債	0.8000	500,000	518,800	2023/02/24
121回	共同発行市場公募債	0.5700	500,000	513,325	2023/04/25
25年度4回	愛知県公募債	0.8560	300,000	312,585	2023/05/30
720回	東京都公募債	0.8700	300,000	313,110	2023/06/20
25年度4回	札幌市公募債	0.8000	200,000	207,884	2023/06/20
25年度2回	横浜市公募債	0.8880	400,000	417,860	2023/07/14
374回	大阪府公募債	0.9380	300,000	314,409	2023/07/28
25年度5回	千葉県公募債	0.8400	200,000	208,532	2023/08/25
126回	共同発行市場公募債	0.8100	793,900	826,727	2023/09/25
127回	共同発行市場公募債	0.6800	500,000	517,300	2023/10/25
128回	共同発行市場公募債	0.6600	300,000	310,101	2023/11/24
726回	東京都公募債	0.7300	400,000	415,512	2023/12/20
25年度11回	福岡県公募債	0.6940	200,000	207,312	2024/02/26
208回	神奈川県公募債	0.5510	300,000	308,724	2024/06/20
1回	兵庫県公募債 (12年)	1.1000	300,000	318,960	2024/06/26

銘柄	柄	当期末			
		利率	額面金額	評価額	償還年月日
<b>(地方債証券)</b>		%	千円	千円	
26年度5回	埼玉県公募債	0.6110	400,000	413,364	2024/07/29
137回	共同発行市場公募債	0.5660	500,000	515,255	2024/08/23
488回	名古屋市長公募債 10年	0.5980	450,000	464,836	2024/09/20
139回	共同発行市場公募債	0.5440	500,000	514,755	2024/10/25
26年度11回	京都府公募債	0.4760	350,000	358,942	2024/12/19
142回	共同発行市場公募債	0.3450	500,000	508,265	2025/01/24
26年度17回	兵庫県公募債	0.4600	200,000	204,812	2025/02/26
5回	東京都公募債 20年	2.1100	100,000	114,229	2025/03/19
144回	共同発行市場公募債	0.4700	400,000	410,296	2025/03/25
146回	共同発行市場公募債	0.5530	400,000	412,624	2025/05/23
148回	共同発行市場公募債	0.5530	500,000	515,395	2025/07/25
1回	静岡県公募債 20年	2.1800	100,000	115,370	2025/09/19
9回	東京都公募債 20年	2.4400	200,000	238,022	2026/06/19
10回	東京都公募債 20年	2.3300	300,000	355,614	2026/09/18
4回	京都市公募債 20年	2.5100	100,000	119,862	2026/09/18
166回	共同発行市場公募債	0.1800	500,000	499,560	2027/01/25
小計		-	22,040,900	22,890,191	-
<b>(特殊債券)</b>		%	千円	千円	
48回	高速道路機構債	1.7100	700,000	713,048	2019/03/20
78回	国政保日本高速道路保有・債務返済機構債	1.4000	700,000	712,068	2019/04/30
8回	政保地方公営企業金融機構債券	1.5000	651,000	663,661	2019/05/24
82回	国政保日本高速道路保有・債務返済機構債	1.5000	100,000	102,092	2019/06/28
3回	政保地方公共団体金融機構債券	1.5000	101,000	103,319	2019/08/16
37回	住宅金融支援機構債券	1.4000	300,000	306,687	2019/09/20
89回	国政保日本高速道路保有・債務返済機構債	1.3000	300,000	306,480	2019/09/30
5回	地方公共団体金融機構債券	1.3950	500,000	511,815	2019/10/28
8回	政保地方公共団体金融機構債券	1.3000	300,000	307,704	2020/01/20
10回	政保地方公共団体金融機構債券	1.3000	500,000	513,795	2020/03/13
15回	政保地方公共団体金融機構債券	1.0000	200,000	205,170	2020/08/14
20回	政保地方公共団体金融機構債券	1.2000	300,000	310,869	2021/01/20
9回	国政保日本高速道路保有・債務返済機構債	1.9000	100,000	106,023	2021/03/26
24回	地方公共団体金融機構債券	1.2080	300,000	311,637	2021/05/28
18回	国政保日本高速道路保有・債務返済機構債	2.2000	300,000	323,646	2021/08/30
149回	国政保日本高速道路保有・債務返済機構債	1.0000	400,000	415,560	2021/11/30
36回	政保地方公共団体金融機構債券	0.9010	300,000	311,712	2022/05/20
96回	高速道路機構債	0.7960	700,000	723,779	2022/09/20
180回	国政保日本高速道路保有・債務返済機構債	0.7340	1,000,000	1,036,230	2022/12/28
44回	政保地方公共団体金融機構債券	0.8340	400,000	416,548	2023/01/20
55回	鉄道建設運輸施設債	0.8420	500,000	519,060	2023/03/20
189回	国政保日本高速道路保有・債務返済機構債	0.5410	500,000	513,935	2023/04/28
193回	国政保日本高速道路保有・債務返済機構債	0.8820	500,000	523,410	2023/06/30
50回	政保地方公共団体金融機構債券	0.9110	500,000	524,215	2023/07/14
195回	国政保日本高速道路保有・債務返済機構債	0.9110	330,000	346,120	2023/07/31
116回	高速道路機構債	0.7220	100,000	103,404	2023/09/20

銘柄	当 期		末	
	利率	額面金額	評 価 額	償還年月日
<b>(特殊債券)</b>	%	千円	千円	
5 6 回 政保地方公共団体金融機構債券	0.7470	542,000	565,018	2024/01/19
6 4 回 政保地方公共団体金融機構債券	0.5440	300,000	309,816	2024/09/13
2 4 1 回政保日本高速道路保有・債務返済機構	0.4500	500,000	513,825	2025/03/31
3 0 9 回政保日本高速道路保有・債務返済機構	0.1400	800,000	800,360	2027/04/30
1 3 回貸付債権担保S種住宅金融支援機構債券	1.9600	21,292	22,053	2032/05/10
1 4 回貸付債権担保S種住宅金融支援機構債券	1.7000	107,395	110,606	2032/05/10
4 回貸付債権担保住宅金融公庫債券	1.8200	31,908	32,203	2036/12/10
6 回貸付債権担保S種住宅金融公庫債券	2.2600	48,447	51,329	2037/05/10
8 回貸付債権担保S種住宅金融公庫債券	2.1500	34,120	36,133	2037/05/10
9 回貸付債権担保S種住宅金融公庫債券	2.1900	51,051	54,067	2037/05/10
2 回貸付債権担保S種住宅金融支援機構債券	2.2700	53,952	57,532	2037/11/10
4 3 回貸付債権担保住宅金融公庫債券	2.2800	18,246	19,418	2041/06/10
4 4 回貸付債権担保住宅金融公庫債券	2.3000	69,000	73,245	2041/07/10
5 1 回貸付債権担保住宅金融公庫債券	2.2100	51,321	54,296	2042/02/10
1 回貸付債権担保住宅金融支援機構債券	2.1300	89,180	93,934	2042/05/10
2 9 回貸付債権担保住宅金融支援機構債券	1.9500	179,215	192,252	2044/10/10
3 6 回貸付債権担保住宅金融支援機構債券	1.8100	317,256	336,548	2045/05/10
小 計	-	13,796,383	14,254,630	-
<b>(金融債券)</b>	%	千円	千円	
2 9 3 回 利付信金中金債	0.2500	400,000	400,976	2019/04/26
い第7 6 9 号 利付商工債	0.2500	200,000	200,408	2019/06/27
3 0 2 回 利付信金中金債	0.2000	300,000	300,900	2020/01/27
い第7 7 9 号 利付商工債	0.2200	200,000	200,448	2020/04/27
3 2 5 回 利付信金中金債	0.0400	400,000	399,236	2021/12/27
小 計	-	1,500,000	1,501,968	-
<b>(普通社債券)</b>	%	千円	千円	
1 5 回 東海旅客鉄道社債	2.1900	200,000	204,742	2019/03/20
4 9 2 回 関西電力社債	0.6090	200,000	201,264	2019/03/20
4 9 3 回 関西電力社債	0.5840	200,000	201,394	2019/05/24
7 回 みずほコーポレート銀行劣後社債	2.5000	100,000	103,084	2019/06/03
4 回 リソな銀行劣後社債	2.7660	100,000	103,510	2019/06/20
2 0 回 三井住友銀行劣後社債	2.2100	200,000	205,998	2019/07/24
9 6 回 三菱地所社債	1.6200	200,000	204,254	2019/07/29
1 6 4 回 オリックス社債	1.1460	100,000	101,465	2019/08/07
4 2 3 回 九州電力社債	0.9590	200,000	202,908	2019/09/25
8 回 プリズストーン社債	0.2490	200,000	200,636	2019/09/26
1 4 回 みずほ銀行劣後特約付社債	2.1400	200,000	206,512	2019/09/27
4 1 回 住友化学社債	1.6400	100,000	102,510	2019/10/18
7 回 キリンホールディングス社債	1.6390	100,000	102,635	2019/11/05
7 回 東京三菱銀行劣後社債	2.1100	200,000	207,310	2019/12/20
4 6 回 野村ホールディングス社債	0.3460	200,000	200,888	2019/12/25
5 回 東海旅客鉄道社債	2.6000	100,000	105,026	2020/01/28
6 回 リソな銀行劣後社債	2.0840	100,000	103,946	2020/03/04
3 0 回 豊田自動織機社債	0.0010	200,000	199,732	2020/03/19

銘柄	当 期		末	
	利率	額面金額	評 価 額	償還年月日
<b>(普通社債券)</b>	%	千円	千円	
1 2 回 パナソニック社債	0.3870	200,000	201,146	2020/03/19
5 6 回 日産自動車社債	0.5540	100,000	100,879	2020/03/19
3 8 回 三井不動産社債	1.4970	200,000	205,690	2020/03/19
8 7 回 住友不動産社債	0.8770	100,000	101,320	2020/03/19
2 7 回 ラボバンク・ネダーランド円貨社債	0.3800	200,000	200,966	2020/05/22
2 6 0 回 北陸電力社債	2.3300	100,000	105,140	2020/05/25
1 4 回 大和証券グループ本社社債	1.2520	100,000	102,416	2020/05/27
7 回 三菱UFJ信託銀行劣後債	1.5900	200,000	206,672	2020/06/08
4 2 回 野村ホールディングス社債	1.2140	200,000	205,028	2020/06/19
9 回 日本たばこ産業社債	0.2170	200,000	200,636	2020/07/15
4 9 6 回 中部電力社債	1.2270	500,000	514,520	2020/07/24
1 5 回 トヨタファイナンス社債	1.8000	200,000	208,398	2020/08/21
1 5 回 東日本旅客鉄道社債	2.6500	300,000	319,839	2020/08/25
2 2 回 中国高速道路債券	1.0360	300,000	307,935	2020/09/18
2 6 回 野村ホールディングス社債	1.5470	100,000	103,622	2020/09/24
2 2 回 三井住友銀行劣後社債	1.4300	200,000	206,718	2020/09/28
1 2 回 住友信託銀行劣後債	1.3730	100,000	103,329	2020/11/11
2 5 回 三菱東京UFJ銀行劣後社債	1.3100	200,000	206,392	2020/11/12
2 3 回 三井住友銀行劣後社債	1.6100	400,000	416,588	2020/12/17
6 0 回 日本電信電話社債	1.3100	300,000	309,888	2020/12/18
2 8 回 三菱東京UFJ銀行劣後社債	1.5600	200,000	208,290	2021/01/20
3 7 9 回 中国電力社債	0.6190	300,000	304,794	2021/01/25
3 3 7 回 東京交通債	2.2300	200,000	213,352	2021/03/19
4 7 3 回 東北電力社債	0.5970	300,000	304,542	2021/04/23
9 回 三菱UFJ信託銀行劣後債	1.6800	100,000	104,630	2021/04/28
3 2 回 三菱東京UFJ銀行劣後社債	1.6200	300,000	313,821	2021/06/09
3 2 0 回 北海道電力社債	0.5850	200,000	202,950	2021/12/24
6 回 東海旅客鉄道社債	2.3900	100,000	109,216	2022/02/15
1 9 回 東日本旅客鉄道社債	2.3600	100,000	109,159	2022/02/25
1 3 回 パナソニック社債	0.5680	100,000	101,463	2022/03/18
9 回 西日本旅客鉄道社債	2.2800	200,000	218,008	2022/03/25
4 5 回 住友商事社債	1.1170	100,000	103,513	2022/04/20
2 3 回 ジェイ エフ イー ホールディングス社債	0.0900	100,000	99,611	2022/05/23
2 1 回 東日本旅客鉄道社債	2.0200	100,000	108,835	2022/09/20
9 4 回 丸紅社債	1.1700	100,000	103,942	2022/10/12
5 7 回 東京三菱銀行社債	2.2200	200,000	219,774	2022/10/27
1 9 回 三菱ケミカルホールディングス社債	0.4760	100,000	101,281	2022/12/02
1 1 回 東海旅客鉄道社債	1.1500	300,000	315,114	2022/12/20
1 8 回 大阪ガス社債	1.4700	100,000	106,530	2022/12/20
5 1 8 回 中部電力社債	0.1900	200,000	199,902	2023/01/25
1 4 回 トヨタ自動車社債	0.9630	200,000	208,322	2023/03/20
1 0 回 セブン銀行社債	0.8030	100,000	103,191	2023/03/20
4 7 回 日立キャピタル社債	0.8740	200,000	205,800	2023/03/20
3 0 1 回 北陸電力社債	1.1580	100,000	104,813	2023/03/24

銘柄	当期			末
	利率	額面金額	評価額	償還年月日
(普通社債券)	%	千円	千円	
23回 東京瓦斯社債	1.0100	300,000	314,016	2023/06/09
27回 NTTデータ社債	0.9000	100,000	103,619	2023/06/20
253回 四国電力社債	1.0000	200,000	208,308	2023/06/23
6回 JXホールディングス社債	1.1190	100,000	104,480	2023/07/19
377回 中国電力社債	1.1210	400,000	419,100	2023/08/25
10回 西日本旅客鉄道社債	2.0400	300,000	331,743	2023/09/20
48回 クレディセゾン社債	1.0380	100,000	103,398	2023/10/20
47回 住友商事社債	0.8580	100,000	103,119	2023/10/23
424回 九州電力社債	1.2330	200,000	210,720	2023/11/24
13回 東海旅客鉄道社債	2.0150	200,000	221,756	2023/12/20
38回 電源開発社債	0.9780	300,000	312,222	2023/12/20
471回 東北電力社債	1.1680	400,000	420,500	2023/12/25
426回 九州電力社債	1.0640	400,000	417,840	2024/02/23

銘柄	当期			末
	利率	額面金額	評価額	償還年月日
(普通社債券)	%	千円	千円	
16回 トヨタ自動車社債	0.6450	200,000	205,540	2024/03/19
14回 東海旅客鉄道社債	2.2000	100,000	112,370	2024/03/19
72回 三菱地所社債	2.2800	100,000	113,104	2024/09/20
10回 三井住友信託銀行社債	0.5850	200,000	204,492	2024/10/28
321回 北海道電力社債	0.8860	161,000	166,836	2024/12/25
39回 東日本旅客鉄道社債	2.0500	300,000	340,662	2025/06/20
13回 電源開発社債	2.0400	200,000	224,624	2025/06/20
42回 東日本旅客鉄道社債	2.1100	200,000	228,742	2025/09/19
4回 東京地下鉄社債	2.3800	120,000	141,288	2026/06/19
307回 北陸電力社債	1.0550	100,000	105,639	2026/06/25
340回 北海道電力社債	0.4800	300,000	300,663	2027/04/23
小計	-	16,181,000	16,870,570	-
合計	-	326,038,283	353,884,946	-

## ■投資信託財産の構成

2018年2月14日現在

項目	当期		末
	評価額	比	率
公社債	千円 353,884,946		% 99.5
コール・ローン等、その他	1,950,867		0.5
投資信託財産総額	355,835,814		100.0

(注) 評価額の単位未満は切捨ててあります。%は、小数点第2位を四捨五入しています。

■資産、負債、元本および基準価額の状況

(2018年2月14日)現在

項 目	当 期 末
(A) 資 産	355,835,814,093円
コ ー ル ・ 公 司 未 前 期 受 取 入 金 債 (評 価 額)	723,783,711
未 前 期 受 取 入 金 債 (評 価 額)	353,884,946,962
未 前 期 受 取 入 金 債 (評 価 額)	199,594,000
未 前 期 受 取 入 金 債 (評 価 額)	1,015,781,908
未 前 期 受 取 入 金 債 (評 価 額)	11,707,512
(B) 負 債	237,394,000
未 前 期 受 取 入 金 債 (評 価 額)	237,394,000
(C) 純 資 産 総 額 (A - B)	355,598,420,093
元 本	276,633,033,886
次 期 繰 越 損 益 金 数	78,965,386,207
(D) 受 取 入 金 債 (評 価 額)	276,633,033,886円
1 万 口 当 た り 基 準 価 額 (C / D)	12,855円

(注1) 期首元本額	298,304,698,655円	D I AMコア資産設計ファンド (堅実型)	1,123,528円
追加設定元本額	61,223,285,988円	D I AMコア資産設計ファンド (積極型)	3,353,398円
一部解約元本額	82,894,950,757円	投資のソムリエ<DC年金>リスク抑制型	434,974,042円
(注2) 期末における元本の内訳		ダイナミック・ナビゲーション	380,004円
D I AM国内債券パッシブ・ファンド	14,116,833,140円	リスク抑制世界8資産バランスファンド	6,614,557,421円
M I T O ラップ型ファンド (安定型)	133,630,997円	投資のソムリエ (ターゲット・イヤ-2045)	565,325円
M I T O ラップ型ファンド (中立型)	112,094,157円	投資のソムリエ (ターゲット・イヤ-2055)	440,751円
M I T O ラップ型ファンド (積極型)	35,282,821円	リスク抑制世界8資産バランスファンド (D C)	2,068,108円
グローバル8資産ラップファンド (安定型)	665,817,907円	投資のソムリエ (ターゲット・イヤ-2035)	1,020,092円
グローバル8資産ラップファンド (中立型)	184,767,471円	D I AM高金利通貨ファンド	9,608,918円
グローバル8資産ラップファンド (積極型)	24,853,650円	D I AMエマージング債券ファンド	9,450,010円
たわらノーロード 国内債券	2,968,219,816円	D I AM国内債券パッシブファンド (適格機関投資家向け)	22,731,156,124円
たわらノーロード 国内債券<ラップ向け>	754,493円	D I AMワールドバランス25VA (適格機関投資家限定)	502,624,028円
たわらノーロード バランス (8資産均等型)	25,609,291円	D I AMグローバル・バランスファンド25VA	346,262,404円
たわらノーロード バランス (堅実型)	2,414,859円	D I AMグローバル・バランスファンド50VA	253,519,385円
たわらノーロード バランス (標準型)	5,744,028円	D I AM国際分散バランスファンド30VA	81,923,429円
たわらノーロード バランス (積極型)	1,631,224円	D I AM国際分散バランスファンド50VA	228,604,695円
たわらノーロード スマートグローバルバランス (保守型)	425,258円	D I AM国内重視バランスファンド30VA	9,608,918円
たわらノーロード スマートグローバルバランス (安定型)	2,589,498円	D I AM国内重視バランスファンド50VA	71,342,812円
たわらノーロード スマートグローバルバランス (安定成長型)	2,580,489円	D I AM世界バランスファンド40VA (適格機関投資家限定)	102,762,022円
たわらノーロード スマートグローバルバランス (成長型)	1,033,708円	D I AM世界バランスファンド35VA (適格機関投資家限定)	187,679,096円
たわらノーロード スマートグローバルバランス (積極型)	377,393円	D I AMバランスファンド25VA (適格機関投資家限定)	6,207,940,745円
たわらノーロード 最適化バランス (保守型)	1,015,094円	D I AMバランスファンド37.5VA (適格機関投資家限定)	3,299,932,044円
たわらノーロード 最適化バランス (安定型)	362,556円	D I AMバランスファンド50VA (適格機関投資家限定)	6,033,889,655円
たわらノーロード 最適化バランス (安成型)	1,451,139円	D I AMグローバル・アセット・バランスVA	656,691,706円
たわらノーロード 最適化バランス (成長型)	435,024円	D I AMグローバル・アセット・バランスVA2 (適格機関投資家限定)	526,941,764円
たわらノーロード 最適化バランス (積極型)	60,048円	D I AM アクサ グローバル バランスファンド30VA	3,870,676,474円
D I AM国内債券インデックスファンド<DC年金>	12,448,553,792円	D I AM世界アセットバランスファンドVA (適格機関投資家向け)	3,673,885,281円
D I AMバランス・ファンド<DC年金>1安定型	5,551,782,165円	D I AMグローバル私募ファンド (適格機関投資家向け)	194,752,933円
D I AMバランス・ファンド<DC年金>2安定・成長型	8,107,081,815円	D I AM世界バランスファンド55VA (適格機関投資家限定)	255,064,334円
D I AMバランス・ファンド<DC年金>3成長型	3,297,729,018円	D I AM世界バランスファンド35VA (適格機関投資家限定)	1,991,218,383円
D I AM DC バランス30インデックスファンド	1,833,417,110円	D I AM世界アセットバランスファンド2VA (適格機関投資家限定)	86,966,102,044円
D I AM DC バランス50インデックスファンド	2,030,565,460円	D I AM世界アセットバランスファンド40VA (適格機関投資家限定)	1,171,879,785円
D I AM DC バランス70インデックスファンド	317,189,866円	D I AM世界アセットバランスファンド25VA (適格機関投資家限定)	7,472,417,416円
マネックス資産設計ファンド (隔月分配型)	88,286,247円	D I AM世界アセットバランスファンド3VA (適格機関投資家限定)	28,388,504,435円
マネックス資産設計ファンド (育成型)	2,216,731,348円	D I AMバランス30VA (適格機関投資家限定)	8,994,522円
マネックス資産設計ファンド エボリューション	2,224,336円	D I AMバランス50VA (適格機関投資家限定)	49,160,062円
D I AM DC 8資産バランスファンド (新興国10)	479,856,497円	D I AMバランス70VA (適格機関投資家限定)	8,006,452円
D I AM DC 8資産バランスファンド (新興国20)	434,763,343円	D I AM世界アセットバランスファンド4VA (適格機関投資家限定)	31,576,808,335円
D I AM DC 8資産バランスファンド (新興国30)	101,361,917円	D I AM世界バランス25VA (適格機関投資家限定)	505,478,572円
投資のソムリエ	3,477,837,094円	D I AM国内バランス30VA (適格機関投資家限定)	138,815,886円
クルーズコントロール	444,343,713円	D I AMバランス20VA (適格機関投資家限定)	395,041,757円
投資のソムリエ<DC年金>	239,353,124円	D I AMバランス40VA (適格機関投資家限定)	118,842,206円
D I AM 8資産バランスファンドN<DC年金>	1,836,639,342円	D I AMバランス60VA (適格機関投資家限定)	393,617円
D I AM DC バランス・F (成長型)	235,119,855円	期末元本合計	276,633,033,886円
クルーズコントロール<DC年金>	165,091円		

## ■損益の状況

当期 自2017年2月15日 至2018年2月14日

項	目	当 期
(A) 配 当 等 収 益		3,691,998,263円
受 取 利 息		3,694,176,970
支 払 利 息		△2,178,707
(B) 有 価 証 券 売 買 損 益		△113,367,217
売 買 益		1,823,743,849
売 買 損		△1,937,111,066
(C) 当 期 損 益 金(A+B)		3,578,631,046
(D) 前 期 繰 越 損 益 金		81,430,250,480
(E) 解 約 差 損 益 金		△23,285,594,331
(F) 追 加 信 託 差 損 益 金		17,242,099,012
(G) 合 計(C+D+E+F)		78,965,386,207
次 期 繰 越 損 益 金(G)		78,965,386,207

(注1) (B)有価証券売買損益は期末の評価換えによるものを含みます。

(注2) (E)解約差損益金とあるのは、中途解約の際、元本から解約価額を差し引いた差額分をいいます。

(注3) (F)追加信託差損益金とあるのは、信託の追加設定の際、追加設定をした価額から元本を差し引いた差額分をいいます。

## 《お知らせ》

■つみたてNISAの要件を満たすため、約款に所要の変更を行いました。

(平成29年9月29日)