

運用報告書 (全体版)

D I A M世界3資産オープン(毎月決算型)

当ファンドの仕組みは次の通りです。

商品分類	追加型投信 / 海外 / 資産複合	
信託期間	2007年6月22日から無期限です。	
運用方針	安定的な収益の確保と信託財産の着実な成長をめざして運用を行います。	
主要投資対象	D I A M世界3資産オープン(毎月決算型)	以下の各マザーファンド受益証券を主要投資対象とします。
	D I A M高格付インカム・オープン・マザーファンド	高格付資源国の公社債を主要投資対象とします。
	D I A M世界好配当株オープン・マザーファンド	日本を除く世界各国の株式を主要投資対象とします。
	D I A M US・リート・オープン・マザーファンド	米国の証券取引所に上場もしくは上場に準ずる不動産投信等の投資信託証券を主要投資対象とします。
	D I A M インターナショナル・リート・インカム・オープン・マザーファンド	米国および日本を除く世界各国の証券取引所に上場もしくは上場に準ずる不動産投信等の投資信託証券を主要投資対象とします。
運用方法	各マザーファンドの受益証券への投資を通じ、実質的に外国債券、外国株式、外国不動産投資信託証券の3資産へ分散投資を行います。マザーファンド受益証券の組入比率は、原則として高位を維持します。各資産への投資は、原則として3分の1を基本資産配分比率とし、各マザーファンド受益証券を通じて行います。ただし、外国不動産投資信託証券への投資については、D I A M US・リート・オープン・マザーファンド受益証券およびD I A M インターナショナル・リート・インカム・オープン・マザーファンド受益証券の純資産総額を合算して資産配分を算出します。なお、時価変動等により各マザーファンド受益証券の時価構成比率が基本資産配分比率から乖離した場合は、原則として定期的に基本資産配分比率に近づけるものとします。実質組入外貨建資産については、原則として対円で為替ヘッジは行いません。	
組入制限	マザーファンド受益証券への投資割合には、制限を設けません。株式への実質投資割合は、信託財産の純資産総額の70%未満とします。外貨建資産への実質投資割合には、制限を設けません。	
分配方針	決算日(原則として毎月8日。休業日の場合は翌営業日。)に、経費控除後の利子配当等収益および売買益(評価益を含みます。)等の中から、基準価額水準、市況動向等を勘案して、分配金額を決定します。原則として、利子配当等収益を中心に安定的に分配を行うことをめざし、売買益(評価益を含みます。)等については、決算時の基準価額水準を勘案して分配することとします。なお、原則として四半期毎(2月、5月、8月、11月)の決算時には、利子配当等収益に売買益(評価益を含みます。)等を加えた額から分配を行うこととします。ただし、分配対象額が少額の場合は分配を行わないことがあります。	

愛称：ハッピーハーモニー

第144期	<決算日	2019年6月10日>
第145期	<決算日	2019年7月8日>
第146期	<決算日	2019年8月8日>
第147期	<決算日	2019年9月9日>
第148期	<決算日	2019年10月8日>
第149期	<決算日	2019年11月8日>

受益者の皆さまへ

毎々格別のお引立てに預かり厚くお礼申し上げます。

さて、「D I A M世界3資産オープン(毎月決算型)」は、2019年11月8日に第149期の決算を行いました。ここに、運用経過等をご報告申し上げます。

今後とも一層のご愛顧を賜りますようお願い申し上げます。

<運用報告書に関するお問い合わせ先>

コールセンター：0120-104-694

受付時間：営業日の午前9時から午後5時まで

お客さまのお取引内容につきましては、購入された

販売会社にお問い合わせください。

アセットマネジメントOne 株式会社

東京都千代田区丸の内1-8-2

<http://www.am-one.co.jp/>

DIAM世界3資産オープン（毎月決算型）

■最近5作成期の運用実績

作成期	決算期	基準価額			株式組入率	株式先物比率	債券組入率	債券先物比率	投資信託 受託証券、 投資証券 組入比率	純資産額
		(分配落)	税込み 分配金	期中 騰落率						
第21作成期	120期 (2017年6月8日)	円 8,270	円 15	% △0.4	% 32.4	% -	% 32.5	% -	% 31.0	百万円 2,994
	121期 (2017年7月10日)	8,530	15	3.3	32.0	-	32.8	-	30.9	3,058
	122期 (2017年8月8日)	8,531	15	0.2	31.7	-	33.2	-	30.8	3,020
	123期 (2017年9月8日)	8,485	15	△0.4	32.0	-	32.4	-	31.3	2,970
	124期 (2017年10月10日)	8,683	15	2.5	32.0	-	32.4	-	31.8	2,962
	125期 (2017年11月8日)	8,750	15	0.9	31.8	-	32.1	-	31.7	2,899
第22作成期	126期 (2017年12月8日)	8,757	15	0.3	32.7	-	32.1	-	30.2	2,869
	127期 (2018年1月9日)	8,978	15	2.7	32.1	-	32.4	-	30.3	2,919
	128期 (2018年2月8日)	8,386	15	△6.4	32.1	-	33.0	-	29.8	2,693
	129期 (2018年3月8日)	8,132	15	△2.8	32.2	-	32.9	-	30.3	2,603
	130期 (2018年4月9日)	8,162	15	0.6	31.7	-	33.3	-	30.4	2,601
	131期 (2018年5月8日)	8,317	15	2.1	32.3	-	31.7	-	31.0	2,629
第23作成期	132期 (2018年6月8日)	8,418	15	1.4	32.1	-	31.7	-	31.5	2,645
	133期 (2018年7月9日)	8,471	15	0.8	31.9	-	31.3	-	31.6	2,623
	134期 (2018年8月8日)	8,527	15	0.8	32.1	-	31.9	-	32.4	2,602
	135期 (2018年9月10日)	8,287	15	△2.6	32.2	-	32.1	-	31.5	2,516
	136期 (2018年10月9日)	8,327	15	0.7	32.4	-	31.8	-	30.9	2,496
	137期 (2018年11月8日)	8,397	15	1.0	32.3	-	31.6	-	31.1	2,485
第24作成期	138期 (2018年12月10日)	8,232	15	△1.8	31.6	-	32.0	-	31.5	2,416
	139期 (2019年1月8日)	7,802	15	△5.0	32.0	-	32.0	-	31.4	2,267
	140期 (2019年2月8日)	8,201	15	5.3	32.6	-	30.8	-	33.2	2,370
	141期 (2019年3月8日)	8,349	15	2.0	32.5	-	30.8	-	32.0	2,389
	142期 (2019年4月8日)	8,552	15	2.6	33.0	-	30.9	-	32.0	2,429
	143期 (2019年5月8日)	8,353	15	△2.2	32.5	-	31.6	-	31.4	2,335
第25作成期	144期 (2019年6月10日)	8,370	15	0.4	32.3	-	31.3	-	31.6	2,324
	145期 (2019年7月8日)	8,527	15	2.1	31.9	-	31.4	-	32.1	2,349
	146期 (2019年8月8日)	8,087	15	△5.0	31.5	-	32.5	-	31.6	2,206
	147期 (2019年9月9日)	8,312	15	3.0	32.0	-	31.6	-	31.6	2,261
	148期 (2019年10月8日)	8,342	15	0.5	31.7	-	31.8	-	31.9	2,253
	149期 (2019年11月8日)	8,634	15	3.7	32.7	-	32.3	-	31.0	2,262

(注1) 基準価額の騰落率は分配金込みです。

(注2) 当ファンドはマザーファンドを組入れますので、「株式組入比率」、「株式先物比率」、「債券組入比率」、「債券先物比率」、「投資信託受益証券、投資証券組入比率」は実質比率を記載しております。

(注3) 株式先物比率は、買建比率－売建比率です。

(注4) 債券先物比率は、買建比率－売建比率です。

(注5) 運用方針に合った適切な指数が存在しないため、ベンチマーク及び参考指標を定めておりません。

(注6) △ (白三角) はマイナスを意味しています (以下同じ)。

■過去6ヶ月間の基準価額の推移

決算期	年 月 日	基 準 価 額		株 式 組 入 率 比	株 式 先 物 率 比	債 券 組 入 率 比	債 券 先 物 率 比	投 資 信 託 受 益 証 券、 投 資 証 券 組 入 比 率
		円	騰 落 率					
第144期	(期 首) 2019年5月8日	8,353	—	32.5	—	31.6	—	31.4
	5 月 末	8,207	△1.7	32.1	—	31.9	—	31.6
	(期 末) 2019年6月10日	8,385	0.4	32.3	—	31.3	—	31.6
第145期	(期 首) 2019年6月10日	8,370	—	32.3	—	31.3	—	31.6
	6 月 末	8,361	△0.1	31.7	—	31.7	—	31.3
	(期 末) 2019年7月8日	8,542	2.1	31.9	—	31.4	—	32.1
第146期	(期 首) 2019年7月8日	8,527	—	31.9	—	31.4	—	32.1
	7 月 末	8,435	△1.1	32.2	—	31.7	—	31.2
	(期 末) 2019年8月8日	8,102	△5.0	31.5	—	32.5	—	31.6
第147期	(期 首) 2019年8月8日	8,087	—	31.5	—	32.5	—	31.6
	8 月 末	8,182	1.2	31.7	—	31.8	—	31.5
	(期 末) 2019年9月9日	8,327	3.0	32.0	—	31.6	—	31.6
第148期	(期 首) 2019年9月9日	8,312	—	32.0	—	31.6	—	31.6
	9 月 末	8,418	1.3	32.1	—	31.3	—	31.3
	(期 末) 2019年10月8日	8,357	0.5	31.7	—	31.8	—	31.9
第149期	(期 首) 2019年10月8日	8,342	—	31.7	—	31.8	—	31.9
	10 月 末	8,641	3.6	32.2	—	32.1	—	31.0
	(期 末) 2019年11月8日	8,649	3.7	32.7	—	32.3	—	31.0

(注1) 期末基準価額は分配金込み、騰落率は期首比です。

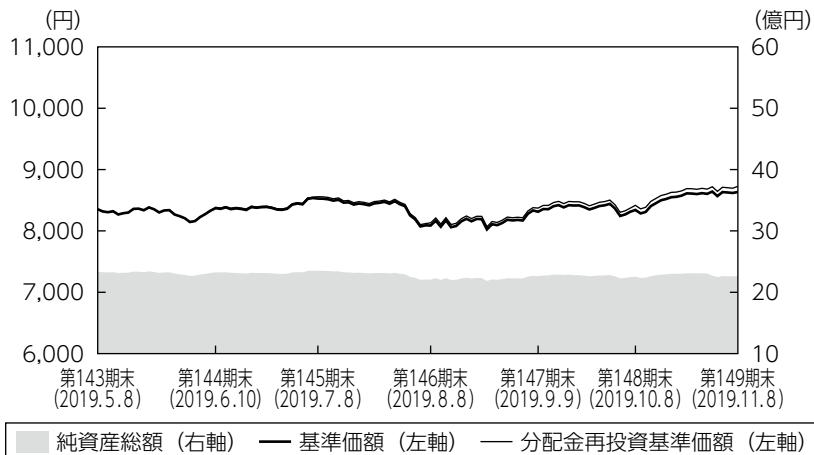
(注2) 当ファンドはマザーファンドを組入れますので、「株式組入比率」、「株式先物比率」、「債券組入比率」、「債券先物比率」、「投資信託受益証券、投資証券組入比率」は実質比率を記載しております。

(注3) 株式先物比率は、買建比率－売建比率です。

(注4) 債券先物比率は、買建比率－売建比率です。

■第144期～第149期の運用経過（2019年5月9日から2019年11月8日まで）

基準価額等の推移



第144期首： 8,353円
 第149期末： 8,634円
 (既払分配金90円)
 騰落率： 4.5%
 (分配金再投資ベース)

- (注1) 分配金再投資基準価額は、税引前の分配金を再投資したものとみなして計算したもので、ファンド運用の実質的なパフォーマンスを示すものではありません。
- (注2) 分配金を再投資するかどうかについてはお客さまがご利用のコースにより異なります。また、ファンドの購入価額により課税条件も異なります。従って、お客さまの損益の状況を示すものではありません。
- (注3) 分配金再投資基準価額は、期首の基準価額に合わせて指数化しています。
- (注4) 当ファンドはベンチマークを定めておりません。

基準価額の主な変動要因

米中貿易摩擦の激化を背景とした景気先行き悪化懸念により多くの通貨に対して円高となったことなどはマイナスに寄与しました。一方、2019年10月に入り米中が貿易協定で部分的な合意に達するとの期待から外国株式市場が上昇したこと、世界景気の減速懸念が強まり多くの中央銀行がハト派姿勢を強めたこと等を背景に主要国の金利が低下（債券価格は上昇）したこと、金利の低下を好感し外国のリート市場が上昇したこと等がプラスに寄与し、基準価額は上昇しました。

◆組入ファンドの当作成期間の騰落率

組入ファンド	騰落率
D I A M高格付インカム・オープン・マザーファンド	1.6%
D I A M世界好配当株オープン・マザーファンド	5.8%
D I A M US・リート・オープン・マザーファンド	7.4%
D I A M インターナショナル・リート・インカム・オープン・マザーファンド	8.9%

投資環境

外国債券市場では、D I A M高格付インカム・オープン・マザーファンドの組入対象国の国債利回りが低下しました。米中貿易摩擦の激化等から世界経済の先行き不透明感が強まったこと、インフレ率が低位で推移していることを受けてF R B（米連邦準備理事会）やE C B（欧州中央銀行）が利下げに転じる等、多くの中央銀行が緩和的な金融政策を強化したことから世界的に金利の低下が進みました。

外国株式市場は、米中貿易摩擦の激化が嫌気されたことで作成期初は下落して始まりました。2019年6月に入ると米国によるメキシコへの関税見送りやF O M C（米連邦公開市場委員会）での利下げ期待などを背景に、相場は上昇に転じました。その後、トランプ米大統領による対中追加関税の発動表明などを受けて軟調な相場展開となりましたが、米中貿易協議の部分合意への期待感や主要企業による概ね良好な決算発表などが相場の下支えとなり、作成期末にかけては上昇基調となりました。

米国リート市場は上昇しました。米中貿易摩擦の景気への影響の深刻化や、中東情勢の緊迫化をはじめとする地政学リスクの高まりが警戒されたものの、米金融当局が3会合連続の利下げを実施し景気下支えに動いたことや、債券利回りが低下傾向となったことが市場を押し上げました。また、リートの業績が底堅く推移していることも投資家に買い安心感を与えました。

米国以外の海外リート市場においては、欧州市場は、E C Bが金融緩和を再開したことなどが支援材料となり上昇しました。英国ではE U（欧州連合）離脱を巡る混乱が続いたものの、債券利回りの低下がリート市場を支えました。アジア市場では、世界的な債券利回りの低下や、主要銘柄の堅調な業績が追い風となりましたが、香港市場は抗議デモの長期化に対する不安から下落しました。オーストラリア市場は、景気の減速を受けて複数回の利下げが実施されたことを主因に上昇しました。

為替市場では多くの通貨に対して円高となりました。ドル／円相場は、米国の長期金利低下による日米金利差縮小を背景に円高ドル安基調で推移した後、2019年9月に入り米中協議の進展期待が高まり米国の長期金利が反発に転じると円安ドル高の動きとなりましたが、前作成期末比では円高ドル安となりました。また、その他多くの通貨に対しても長期金利の低下に伴う内外金利差縮小を背景に円高となりました。

ポートフォリオについて

●当ファンド

マザーファンドを通じて外国債券、外国株式、外国リート of 3資産に投資を行いました。また、組入れる3資産の保有比率が均等となるように資産配分を行いました。

●D I A M 高格付インカム・オープン・マザーファンド

基本国別投資比率（カナダ40%、オーストラリア40%、ニュージーランド10%、ノルウェー10%）に沿って運用しました。デュレーション^{*}は、組入通貨の国債利回りの低下が進む中、その推移に応じて柔軟に調整しました。作成期末にかけては、中長期的な利回り低下見通しのもと、段階的に長期化を行い、作成期末のデュレーションは、作成期初と比較して長期化となりました。

^{*}金利変動に対する債券価格の変動性。

●D I A M 世界好配当株オープン・マザーファンド

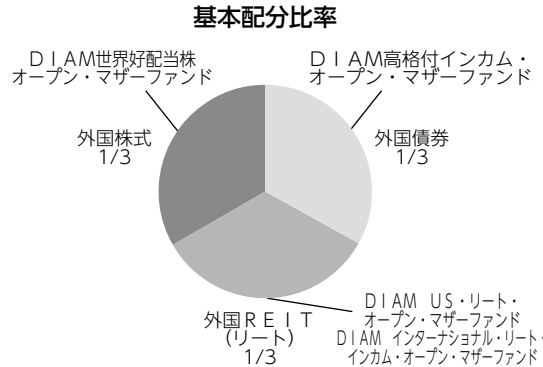
銘柄選択においては「地域の分散」、「業種の分散」に着目し、世界の好配当株への投資を通じて、安定した配当収益の確保と中長期的な値上がり益の確保をめざした運用を行いました。地域別では、概ね前作成期末と同様の資産配分を維持しました。業種別では、幅広い業種に分散投資を行う中、資本財・サービスセクターへの投資比率を引き上げた一方で、金融セクターへの投資比率を引き下げました。

●D I A M US・リート・オープン・マザーファンド

価格上昇等により適正価格に到達したと見られる銘柄については、適宜入れ替えを行いました。また、米国景気の先行きや金利の動向も注視しつつ、保守的な財務体質かつ長期的に見て成長見込みがある銘柄や、割安な水準にある銘柄を選別して投資しました。工業や住居施設などの組入比率を引き上げた一方、その他（データセンター、倉庫等）や混合型などの組入比率を引き下げました。

●D I A M インターナショナル・リート・インカム・オープン・マザーファンド

保守的な財務体質かつ配当成長の見込めるキャッシュフローの安定した銘柄を選別して投資を行いました。また、適正価格に到達したと見られる銘柄は適宜入れ替えを行いました。地域別では、カナダや香港などの組入比率を引き上げた一方、シンガポールやオランダなどの組入比率を引き下げました。また、用途別では、オフィスや住居施設などの組入比率を引き上げた一方、小売りや工業などの組入比率を引き下げました。

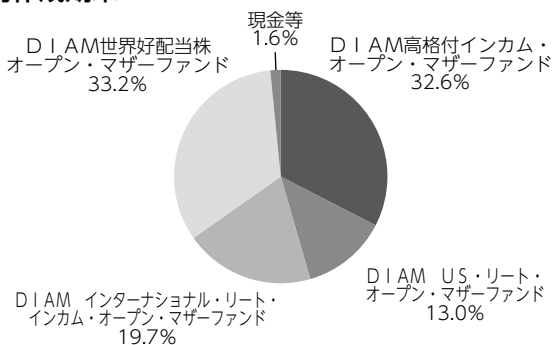


^{*}各マザーファンドの時価の変動などにより、時価構成比率が変化した場合には、定期的に基本配分比率に修正します。

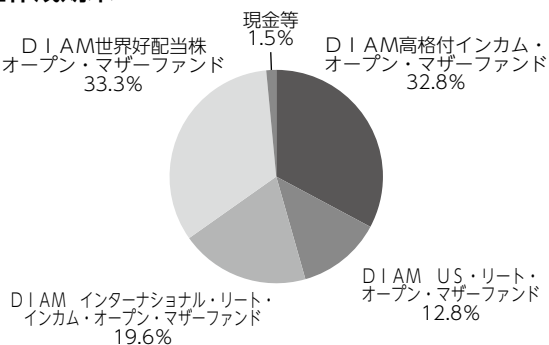
【運用状況】

○マザーファンド組入比率

前作成期末



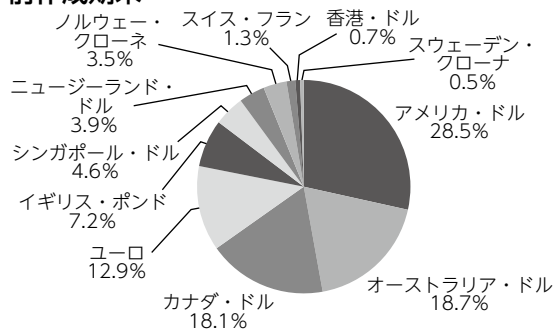
当作成期末



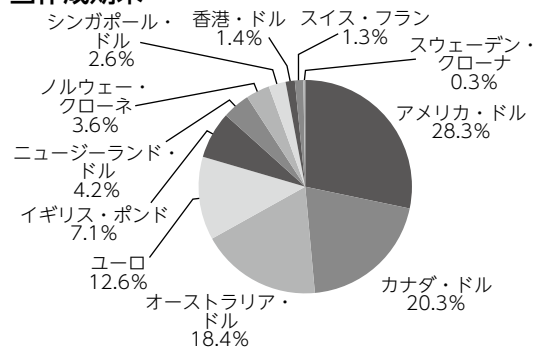
※組入比率は純資産総額に対する割合です。

○通貨別構成比

前作成期末



当作成期末



※組入比率は当ファンドが実質的に投資している有価証券評価額に対する割合です。

分配金

当作成期の収益分配金につきましては運用実績等を勘案し、以下の表の通りとさせていただきます。なお、収益分配金に充てなかった利益は信託財産内に留保し、運用の基本方針に基づいて運用いたします。

■分配原資の内訳（1万口当たり）

項目	第144期	第145期	第146期	第147期	第148期	第149期
	2019年5月9日 ~2019年6月10日	2019年6月11日 ~2019年7月8日	2019年7月9日 ~2019年8月8日	2019年8月9日 ~2019年9月9日	2019年9月10日 ~2019年10月8日	2019年10月9日 ~2019年11月8日
当期分配金（税引前）	15円	15円	15円	15円	15円	15円
対基準価額比率	0.18%	0.18%	0.19%	0.18%	0.18%	0.17%
当期の収益	15円	15円	9円	15円	15円	15円
当期の収益以外	-円	-円	5円	-円	-円	-円
翌期繰越分配対象額	843円	857円	852円	864円	867円	872円

(注1) 「当期の収益」および「当期の収益以外」は、小数点以下切捨てで算出しているためこれらを合計した額と「当期分配金（税引前）」の額が一致しない場合があります。

(注2) 当期分配金の「対基準価額比率」は「当期分配金（税引前）」の期末基準価額（分配金込み）に対する比率で、ファンドの収益率とは異なります。また、小数点第3位を四捨五入しています。

(注3) 「当期の収益」は「経費控除後の配当等収益」および「経費控除後・繰越欠損補填後の売買益（含、評価益）」から分配に充当した金額です。また、「当期の収益以外」は「分配準備積立金」および「収益調整金」から分配に充当した金額です。

今後の運用方針

●当ファンド

今後も各資産の保有比率が均等になるように各マザーファンドへの投資を実施します。マザーファンドの組入比率につきましては、高位組入れを維持します。

●D I A M 高格付インカム・オープン・マザーファンド

基本国別投資比率に沿った比率を維持する予定です。世界経済が減速する中、緩和的金融環境が継続しやすいと見ており、国債利回りは上昇しにくい環境にあると見ています。こうした認識の下、デフレーションは長期化を基本に、利回りの上昇が進んだ局面では長期化幅を拡大することで、期待収益率の向上をめざします。

●D I A M 世界好配当株オープン・マザーファンド

外国株式市場は、目先は米国をはじめとする主要各国の政治要因や金融政策動向に左右されやすい、値動きの荒い相場環境を予想します。一方で、安定した配当収益の確保と中長期的な値上がり益の確保をめざす当マザーファンドにとっては、比較的銘柄選別を行いやすい市場環境だと考えます。配当利回りが市場平均以上であり、利益およびキャッシュフローの成長性が高く、将来的にも十分な配当が期待できる銘柄を選別する運用方針を継続します。

●D I A M US・リート・オープン・マザーファンド

米国景気の減速が懸念される中で、追加利下げ期待は当面維持される公算が高く、リートをはじめとする利回り資産への需要は底堅いと考えられます。引き続き財務体質が良好で、長期的な成長が期待できる銘柄を選別して投資する方針です。電子商取引の拡大を背景とした工業リートの成長性などに注目しています。また、割安な水準にある銘柄にも投資することにより、比較的高い配当利回りを維持できるポートフォリオを構築していきます。

●D I A M インターナショナル・リート・インカム・オープン・マザーファンド

欧州市場は、E U 離脱の悪影響が予想される英国をはじめ、保有は抑制気味とする方針です。オーストラリア市場は、消費減速懸念を利下げ期待が相殺すると見て、中立とする方針です。アジア市場は、貿易摩擦や中国経済の減速に対する懸念はあるものの、株価下落により割安感が出てきた香港リートには従来より前向きな姿勢で臨む方針です。個別銘柄選択においては、財務体質が安定的で配当成長の見込める銘柄を選別して投資していく方針です。

■ 1 万口当たりの費用明細

項目	第144期～第149期		項目の概要
	(2019年5月9日 ～2019年11月8日)		
	金額	比率	
(a) 信託報酬	55円	0.653%	(a) 信託報酬＝期中の平均基準価額×信託報酬率 期中の平均基準価額は8,361円です。 投信会社分は、信託財産の運用、運用報告書等各种書類の作成、基準価額の算出等の対価 販売会社分は、購入後の情報提供、交付運用報告書等各种書類の送付、口座内でのファンドの管理等の対価 受託会社分は、運用財産の保管・管理、投信会社からの運用指図の実行等の対価
(投信会社)	(26)	(0.316)	
(販売会社)	(25)	(0.305)	
(受託会社)	(3)	(0.032)	
(b) 売買委託手数料	1	0.009	(b) 売買委託手数料＝期中の売買委託手数料÷期中の平均受益権口数 売買委託手数料は、組入有価証券等の売買の際に発生する手数料
(株式)	(0)	(0.003)	
(投資信託受益証券)	(0)	(0.003)	
(投資証券)	(0)	(0.003)	
(c) 有価証券取引税	0	0.003	(c) 有価証券取引税＝期中の有価証券取引税÷期中の平均受益権口数 有価証券取引税は、有価証券の取引の都度発生する取引に関する税金
(株式)	(0)	(0.000)	
(投資信託受益証券)	(0)	(0.001)	
(投資証券)	(0)	(0.002)	
(d) その他費用	1	0.009	(d) その他費用＝期中のその他費用÷期中の平均受益権口数 保管費用は、外国での資産の保管等に要する費用 監査費用は、監査法人等に支払うファンドの監査にかかる費用 その他は、信託事務の処理に要する諸費用等
(保管費用)	(1)	(0.008)	
(監査費用)	(0)	(0.002)	
(その他)	(0)	(0.000)	
合計	56	0.675	

(注1) 期中の費用（消費税等のかかるものは消費税等を含む）は追加・解約によって受益権口数に変動があるため、簡便法により算出した結果です。なお、売買委託手数料、有価証券取引税およびその他費用は、このファンドが組入れているマザーファンドが支払った金額のうち、このファンドに対応するものを含みます。

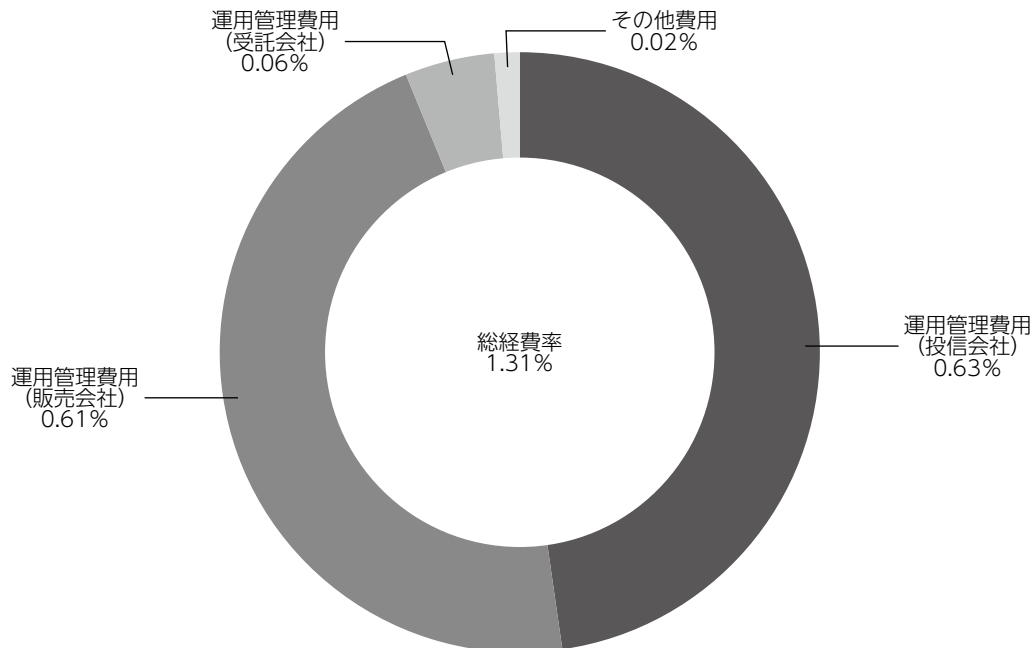
(注2) 金額欄は項目ごとに円未満は四捨五入してあります。

(注3) 比率欄は「1万口当たりのそれぞれの費用金額」を期中の平均基準価額で除して100を乗じたものです。

(参考情報)

◆総経費率

当作成期中の運用・管理にかかった費用の総額を期中の平均受益権口数に期中の平均基準価額（1口当たり）を乗じた数で除した総経費率（年率）は1.31%です。



(注1) 1万口当たりの費用明細において用いた簡便法により算出したものです。

(注2) 各費用は、原則として、募集手数料、売買委託手数料および有価証券取引税を含みません。

(注3) 各比率は、年率換算した値です。

(注4) 上記の前提条件で算出したものです。このため、これらの値はあくまでも参考であり、実際に発生した費用の比率と異なります。

■親投資信託受益証券の設定、解約状況（2019年5月9日から2019年11月8日まで）

	第 144 期 ~		第 149 期	
	設 定		解 約	
	□ 数	金 額	□ 数	金 額
	千□	千円	千□	千円
D I A M 高格付インカム・オープン・マザーファンド	-	-	13,927	30,000
D I A M 世界好配当株オープン・マザーファンド	-	-	24,424	65,000
D I A M U S ・リート・オープン・マザーファンド	-	-	9,532	35,000
D I A M インターナショナル・リート・インカム・オープン・マザーファンド	-	-	20,054	55,000

■株式売買金額の平均組入株式時価総額に対する割合

項 目	第 144 期 ~ 第 149 期
	D I A M 世界好配当株オープン・マザーファンド
(a) 期中の株式売買金額	3,142,645千円
(b) 期中の平均組入株式時価総額	36,363,838千円
(c) 売買高比率 (a)/(b)	0.08

(注) (b)は各月末の組入株式時価総額の平均です。

■利害関係人との取引状況等（2019年5月9日から2019年11月8日まで）

期中の利害関係人との取引等はありません。

(注) 利害関係人とは、投資信託及び投資法人に関する法律第11条第1項に規定される利害関係人です。

■組入資産の明細

親投資信託残高

	第 24 作成期末	第 25 作成期末	
	□ 数	□ 数	評 価 額
	千□	千□	千円
D I A M 高格付インカム・オープン・マザーファンド	352,974	339,046	742,104
D I A M 世界好配当株オープン・マザーファンド	297,917	273,493	752,954
D I A M U S ・リート・オープン・マザーファンド	85,866	76,333	289,206
D I A M インターナショナル・リート・インカム・オープン・マザーファンド	175,966	155,911	443,802

<補足情報>

■D I A M高格付インカム・オープン・マザーファンドの組入資産の明細

下記は、D I A M高格付インカム・オープン・マザーファンド（66,097,559,656円）の内容です。

公社債

(A) 債券種類別開示

外国（外貨建）公社債

区 分	2019 年 11 月 8 日 現 在							
	額 面 金 額	評 価 額		組入比率	うち B B 格 以下組入比率	残存期間別組入比率		
		外 貨 建 金 額	邦 貨 換 算 金 額			5 年 以 上	2 年 以 上	2 年 未 満
ノ ル ウ ェ ー	千ノルウェー・クローネ 1,150,000	千ノルウェー・クローネ 1,185,766	千円 14,241,053	% 9.8	% -	% 3.4	% 4.2	% 2.3
カ ナ ダ	千カナダ・ドル 562,300	千カナダ・ドル 677,158	千円 56,210,942	38.9	-	22.2	10.4	6.3
オーストラリア	千オーストラリア・ドル 644,099	千オーストラリア・ドル 761,504	千円 57,371,741	39.7	-	31.5	8.1	0.1
ニュージーランド	千ニューージーランド・ドル 176,000	千ニューージーランド・ドル 206,995	千円 14,423,440	10.0	-	5.5	4.5	-
合 計	-	-	千円 142,247,178	98.3	-	62.5	27.1	8.7

(注1) 邦貨換算金額は、2019年11月8日現在の時価をわが国の対顧客電信売買相場の仲値により邦貨換算したものです。

(注2) 組入比率は、2019年11月8日現在のマザーファンド純資産総額に対する評価額の比率であり、小数点第2位を四捨五入しています。

(B) 個別銘柄開示

外国（外貨建）公社債銘柄別

銘 柄	2019 年 11 月 8 日 現 在					
	種 類	利 率	額 面 金 額	評 価 額		償還年月日
				外 貨 建 金 額	邦 貨 換 算 金 額	
(カナダ)		%	千カナダ・ドル	千カナダ・ドル	千円	
CANADA 0.75 03/01/21	国債証券	0.7500	35,000	34,582	2,870,660	2021/03/01
CANADA 2.25 03/01/24	国債証券	2.2500	16,000	16,444	1,365,096	2024/03/01
CANADA 8.0 06/01/23	国債証券	8.0000	1,000	1,219	101,224	2023/06/01
CANADA 8.0 06/01/27	国債証券	8.0000	25,100	36,413	3,022,669	2027/06/01
CANADA 5.75 06/01/29	国債証券	5.7500	38,000	51,757	4,296,360	2029/06/01
CANADA 5.75 06/01/33	国債証券	5.7500	30,900	46,067	3,824,043	2033/06/01
CANADA 5.0 06/01/37	国債証券	5.0000	81,300	121,328	10,071,509	2037/06/01
CANADA 4.0 06/01/41	国債証券	4.0000	40,000	56,042	4,652,112	2041/06/01
CANADA 2.75 06/01/22	国債証券	2.7500	1,000	1,028	85,354	2022/06/01
CANADA 2.0 06/01/28	国債証券	2.0000	10,000	10,311	855,982	2028/06/01
CANADA 2.25 06/01/25	国債証券	2.2500	1,000	1,034	85,914	2025/06/01
CANADA 1.0 06/01/27	国債証券	1.0000	5,000	4,786	397,323	2027/06/01
CANADA 0.75 09/01/20	国債証券	0.7500	11,000	10,917	906,243	2020/09/01
CANADA 1.0 09/01/22	国債証券	1.0000	1,000	983	81,613	2022/09/01
CANADA 3.5 12/01/45	国債証券	3.5000	7,000	9,550	792,800	2045/12/01
BRITISH COLUMBIA PROVINCE 9.95 05/15/21	地方債証券	9.9500	15,000	16,823	1,396,547	2021/05/15
BRITISH COLUMBIA PROVINCE 4.8 06/15/21	地方債証券	4.8000	3,000	3,143	260,968	2021/06/15

銘	柄	2019 年 11 月 8 日 現 在					償還年月日
		種 類	利 率	額 面 金 額	評 価 額		
					外 貨 建 金 額	邦 貨 換 算 金 額	
(カナダ)			%	千カナダ・ドル	千カナダ・ドル	千円	
ONTARIO PROVINCE 9.5 07/13/22	地方債証券	9.5000	8,000	9,579	795,195	2022/07/13	
QUEBEC PROVINCE 2.75 09/01/25	地方債証券	2.7500	12,000	12,472	1,035,337	2025/09/01	
QUEBEC PROVINCE 3.75 09/01/24	地方債証券	3.7500	20,000	21,630	1,795,556	2024/09/01	
QUEBEC PROVINCE 3.0 09/01/23	地方債証券	3.0000	27,000	28,096	2,332,310	2023/09/01	
BRITISH COLUMBIA PROVINCE 7.875 11/30/23	地方債証券	7.8750	15,000	18,293	1,518,572	2023/11/30	
BRITISH COLUMBIA PROVINCE 3.25 12/18/21	地方債証券	3.2500	25,000	25,761	2,138,482	2021/12/18	
BRITISH COLUMBIA PROVINCE 3.7 12/18/20	地方債証券	3.7000	31,000	31,659	2,628,070	2020/12/18	
QUEBEC PROVINCE 4.25 12/01/21	地方債証券	4.2500	19,000	19,947	1,655,876	2021/12/01	
QUEBEC PROVINCE 3.5 12/01/22	地方債証券	3.5000	25,000	26,236	2,177,912	2022/12/01	
BRITISH COLUMBIA PROVINCE 2.95 12/18/28	地方債証券	2.9500	10,000	10,617	881,366	2028/12/18	
CANHOU 3.8 06/15/21	特殊債券	3.8000	8,000	8,259	685,636	2021/06/15	
CANHOU 1.25 06/15/21	特殊債券	1.2500	5,000	4,963	411,995	2021/06/15	
CANHOU 2.35 06/15/27	特殊債券	2.3500	25,000	25,665	2,130,472	2027/06/15	
CANADA HOUSING TRUST 3.15 09/15/23	特殊債券	3.1500	11,000	11,537	957,733	2023/09/15	
小 計	-	-	562,300	677,158	56,210,942	-	
(オーストラリア)			%	千オーストラリア・ドル	千オーストラリア・ドル	千円	
AUSTRALIAN 3.0 03/21/47	国債証券	3.0000	6,000	7,554	569,160	2047/03/21	
AUSTRALIAN 4.75 04/21/27	国債証券	4.7500	56,000	70,541	5,314,590	2027/04/21	
AUSTRALIAN 2.75 04/21/24	国債証券	2.7500	2,000	2,161	162,831	2024/04/21	
AUSTRALIAN 4.25 04/21/26	国債証券	4.2500	50,000	59,989	4,519,624	2026/04/21	
AUSTRALIAN 5.5 04/21/23	国債証券	5.5000	69,800	80,770	6,085,239	2023/04/21	
AUSTRALIAN 3.25 04/21/29	国債証券	3.2500	124,000	146,562	11,042,054	2029/04/21	
AUSTRALIAN 3.75 04/21/37	国債証券	3.7500	45,000	60,343	4,546,316	2037/04/21	
AUSTRALIAN 3.25 06/21/39	国債証券	3.2500	50,000	63,790	4,805,978	2039/06/21	
AUSTRALIAN 5.75 07/15/22	国債証券	5.7500	13,000	14,685	1,106,399	2022/07/15	
AUSTRALIAN 2.75 11/21/28	国債証券	2.7500	35,000	39,634	2,986,064	2028/11/21	
AUSTRALIAN 2.75 11/21/29	国債証券	2.7500	10,000	11,362	856,013	2029/11/21	
NEW S WALES 6.0 03/01/22	地方債証券	6.0000	19,500	21,716	1,636,120	2022/03/01	
NEW S WALES TREASURY CRP 4.0 04/20/23	地方債証券	4.0000	3,500	3,845	289,755	2023/04/20	
QUEENSLAND 2.75 08/20/27	地方債証券	2.7500	17,300	18,860	1,420,984	2027/08/20	
QUEENSLAND TREASURY CORP 3.25 08/21/29	地方債証券	3.2500	6,000	6,847	515,924	2029/08/21	
BRITISH COLUMBIA PROVINCE 4.25 11/27/24	地方債証券	4.2500	10,000	11,325	853,285	2024/11/27	
TREASURY CORP VICTORIA 5.5 12/17/24	地方債証券	5.5000	53,700	65,139	4,907,579	2024/12/17	
KOMBNK 4.5 04/17/23	特殊債券	4.5000	12,000	13,290	1,001,275	2023/04/17	
KOMMUNALBANKEN AS 5.25 07/15/24	特殊債券	5.2500	10,000	11,707	882,050	2024/07/15	
KOMMUNALBANKEN AS 4.5 07/18/22	特殊債券	4.5000	7,000	7,601	572,705	2022/07/18	
QUEENSLAND TREASURY CORP 1.75 08/21/31	特殊債券	1.7500	43,299	42,760	3,221,540	2031/08/21	
KOMBNK 2.6 09/04/20	特殊債券	2.6000	1,000	1,012	76,247	2020/09/04	
小 計	-	-	644,099	761,504	57,371,741	-	
(ニュージーランド)			%	千ニュージーランド・ドル	千ニュージーランド・ドル	千円	
NEW ZEALAND 4.5 04/15/27	国債証券	4.5000	36,000	44,460	3,098,022	2027/04/15	
NEW ZEALAND 5.5 04/15/23	国債証券	5.5000	80,000	92,415	6,439,529	2023/04/15	
NEW ZEALAND 3.5 04/14/33	国債証券	3.5000	8,000	9,935	692,330	2033/04/14	
NEW ZEALAND 2.75 04/15/37	国債証券	2.7500	40,000	46,629	3,249,117	2037/04/15	

銘	柄	2019 年 11 月 8 日 現 在					
		種 類	利 率	額 面 金 額	評 価 額		償 還 年 月 日
					外 貨 建 金 額	邦 貨 換 算 金 額	
(ニュージーランド)			%	千ニュージーランド・ドル	千ニュージーランド・ドル	千円	
KOMBNK 4.0 08/20/25		特 殊 債 券	4.0000	12,000	13,553	944,440	2025/08/20
小	計	—	—	176,000	206,995	14,423,440	—
(ノルウェー)			%	千ノルウェー・クローネ	千ノルウェー・クローネ	千円	
NORWAY 1.5 02/19/26		国 債 証 券	1.5000	205,000	205,922	2,473,129	2026/02/19
NORWAY 3.0 03/14/24		国 債 証 券	3.0000	205,000	219,384	2,634,812	2024/03/14
NORWAY 1.75 03/13/25		国 債 証 券	1.7500	190,000	193,634	2,325,552	2025/03/13
NORWAY 2.0 04/26/28		国 債 証 券	2.0000	5,000	5,208	62,554	2028/04/26
NORWAY 2.0 05/24/23		国 債 証 券	2.0000	280,000	286,638	3,442,528	2023/05/24
NORWAY 3.75 05/25/21		国 債 証 券	3.7500	265,000	274,977	3,302,476	2021/05/25
小	計	—	—	1,150,000	1,185,766	14,241,053	—
合	計	—	—	—	—	142,247,178	—

■D I A M世界好配当株オープン・マザーファンドの組入資産の明細

下記は、D I A M世界好配当株オープン・マザーファンド（14,191,456,521口）の内容です。
外国株式

銘 柄	2019年5月8日現在		2019年11月8日現在		業 種 等
	株 数	株 数	評 価 額		
			外 貨 建 金 額	邦 貨 換 算 金 額	
(アメリカ)	百株	百株	千アメリカ・ドル	千円	
INTL BUSINESS MACHINES CORP	204.89	204.89	2,821	308,603	情報技術サービス
AMEREN CORP	284.99	284.99	2,126	232,659	総合公益事業
CAMPBELL SOUP CO	1,004.22	1,004.22	4,661	509,931	食品
SEAGATE TECHNOLOGY	334.74	334.74	1,945	212,819	コンピュータ・周辺機器
CISCO SYSTEMS INC	906.48	906.48	4,389	480,131	通信機器
CUMMINS INC	89.92	89.92	1,641	179,542	機械
DTE ENERGY CO	153.23	153.23	1,866	204,125	総合公益事業
EATON CORP PLC	239.5	239.5	2,177	238,148	電気設備
EXXON MOBIL CORP	733.11	733.11	5,352	585,502	石油・ガス・消耗燃料
HP INC	491.28	491.28	952	104,204	コンピュータ・周辺機器
CENTERPOINT ENERGY INC	1,177.52	1,177.52	3,414	373,545	総合公益事業
KIMBERLY-CLARK CORP	301.21	366.1	4,823	527,668	家庭用品
LOCKHEED MARTIN CORP	118.09	118.09	4,472	489,264	航空宇宙・防衛
MCDONALD'S CORPORATION	413.08	413.08	7,975	872,467	ホテル・レストラン・レジャー
METLIFE INC	377.18	1,063.33	5,214	570,421	保険
MAXIM INTEGRATED PRODUCTS	912.34	912.34	5,437	594,813	半導体・半導体製造装置
MERCK & CO.INC.	1,086.11	1,086.11	9,001	984,693	医薬品
MICROSOFT CORP	347.09	347.09	5,007	547,728	ソフトウェア
PACWEST BANCORP	307.15	307.15	1,213	132,716	銀行
WELLS FARGO & CO	1,013.77	1,013.77	5,474	598,840	銀行
PACCAR INC	1,062.39	1,062.39	8,485	928,207	機械
PPL CORPORATION	893.92	893.92	2,972	325,138	電力
PFIZER INC	1,325.42	1,325.42	4,892	535,149	医薬品
ALTRIA GROUP INC	433.64	433.64	1,993	218,110	タバコ
PROCTER & GAMBLE CO	852.83	852.83	10,201	1,115,947	家庭用品
MONDELEZ INTERNATIONAL INC	1,009.41	1,009.41	5,222	571,309	食品
SOUTH JERSEY INDUSTRIES	441.41	441.41	1,353	148,092	ガス
BB&T CORP	1,195.07	1,195.07	6,540	715,478	銀行
AT&T INC	1,256.74	1,256.74	4,954	541,925	各種電気通信サービス
CHEVRON CORP	245.8	245.8	2,996	327,738	石油・ガス・消耗燃料
VALLEY NATIONAL BANCORP	1,286.38	1,286.38	1,534	167,875	銀行
CME GROUP INC	259.44	-	-	-	資本市場
LAS VEGAS SANDS CORP	528.45	528.45	3,372	368,867	ホテル・レストラン・レジャー
PHILIP MORRIS INTERNATIONAL	637.34	637.34	5,242	573,435	タバコ
LYONDELLBASELL INDUSTRIES NV	369.16	369.16	3,598	393,688	化学
SIX FLAGS ENTERTAINMENT CORP	1,125.69	1,125.69	4,929	539,226	ホテル・レストラン・レジャー
GENERAL MOTORS CO	-	710.63	2,735	299,205	自動車
ABBVIE INC	655.93	655.93	5,379	588,439	バイオテクノロジー

銘 柄	2019年5月8日現在		2019年11月8日現在		業 種 等
	株 数	株 数	評 価 額		
			外 貨 建 金 額	邦 貨 換 算 金 額	
(アメリカ) AVANGRID INC	百株 361.59	百株 361.59	千アメリカ・ドル 1,762	千円 192,787	電力
小 計	株 数 ・ 金 額 24,436.51 銘 柄 数 < 比 率 > 38銘柄	25,638.74 38銘柄	158,135 -	17,298,453 <44.3%>	
(カナダ) NATIONAL BANK OF CANADA ALGONQUIN POWER & UTILITIES CO CAN IMPERIAL BK OF COMMERCE RUSSEL METALS INC POWER FINANCIAL CORP GIBSON ENERGY INC CAPITAL POWER CORP NORTHLAND POWER INC	百株 400.66 3,140.56 193.26 768.67 630.56 2,382.76 860.16 2,042.99	百株 400.66 3,140.56 193.26 768.67 630.56 2,382.76 860.16 2,042.99	千カナダ・ドル 2,764 5,574 2,222 1,721 2,025 5,825 2,714 5,495	千円 229,452 462,738 184,456 142,864 168,177 483,603 225,344 456,193	銀行 総合公益事業 銀行 商社・流通業 保険 石油・ガス・消耗燃料 独立系発電事業者・エネルギー販売業者 独立系発電事業者・エネルギー販売業者
小 計	株 数 ・ 金 額 10,419.62 銘 柄 数 < 比 率 > 8銘柄	10,419.62 8銘柄	28,343 -	2,352,831 <6.0%>	
(オーストラリア) BHP GROUP LTD COMMONWEALTH BANK OF AUSTRALIA AGL ENERGY LTD	百株 581.27 285.97 776.72	百株 581.27 285.97 776.72	千オーストラリア・ドル 2,171 2,260 1,549	千円 163,566 170,291 116,743	金属・鉱業 銀行 総合公益事業
小 計	株 数 ・ 金 額 1,643.96 銘 柄 数 < 比 率 > 3銘柄	1,643.96 3銘柄	5,980 -	450,601 <1.2%>	
(香港) BOC HONG KONG HOLDINGS LTD NEW WORLD DEVELOPMENT	百株 7,620 21,880	百株 7,620 21,880	千香港・ドル 21,602 25,643	千円 302,005 358,494	銀行 不動産管理・開発
小 計	株 数 ・ 金 額 29,500 銘 柄 数 < 比 率 > 2銘柄	29,500 2銘柄	47,246 -	660,499 <1.7%>	
(シンガポール) UNITED OVERSEAS BANK LTD	百株 1,307	百株 1,307	千シンガポール・ドル 3,524	千円 283,972	銀行
小 計	株 数 ・ 金 額 1,307 銘 柄 数 < 比 率 > 1銘柄	1,307 1銘柄	3,524 -	283,972 <0.7%>	
(イギリス) BT GROUP PLC NATIONAL GRID PLC BRITISH AMERICAN TOBACCO PLC IMPERIAL BRANDS PLC UNILEVER PLC UNITED UTILITIES GROUP PLC RIO TINTO PLC VODAFONE GROUP PLC SSE PLC BP PLC 3I GROUP PLC	百株 17,462.51 5,418.8 769.32 1,637.2 808.44 3,384.49 906.4 10,084.8 1,848.36 4,168.37 3,452.5	百株 17,462.51 5,418.8 769.32 1,637.2 808.44 3,384.49 906.4 10,084.8 1,848.36 4,168.37 3,452.5	千イギリス・ポンド 3,324 4,802 2,204 2,899 3,762 2,818 3,926 1,647 2,305 2,142 3,942	千円 465,879 672,951 308,838 406,275 527,255 394,942 550,248 230,897 323,092 300,154 552,458	各種電気通信サービス 総合公益事業 タバコ タバコ パーソナル用品 水道 金属・鉱業 無線通信サービス 電力 石油・ガス・消耗燃料 資本市場

銘 柄	2019年5月8日現在		2019年11月8日現在		業 種 等
	株 数	株 数	評 価 額		
			外 貨 建 金 額	邦 貨 換 算 金 額	
(イギリス)	百株	百株	千イギリス・ポンド	千円	
GLAXOSMITHKLINE PLC	2,670.2	2,670.2	4,601	644,732	医薬品
ASTRAZENECA PLC	558.09	558.09	4,066	569,840	医薬品
小 計	株 数 ・ 金 額 銘 柄 数 < 比 率 >	53,169.48 13銘柄	53,169.48 13銘柄	42,446 -	5,947,568 <15.2%>
(スイス)	百株	百株	千スイス・フラン	千円	
ROCHE HOLDING AG-GENUSSCHEIN	203.38	203.38	6,020	661,723	医薬品
NOVARTIS AG-REG SHS	824.79	824.79	7,131	783,854	医薬品
ALCON INC	164.95	-	-	-	ヘルスケア機器・用品
小 計	株 数 ・ 金 額 銘 柄 数 < 比 率 >	1,193.12 3銘柄	1,028.17 2銘柄	13,151 -	1,445,577 <3.7%>
(ノルウェー)	百株	百株	千ノルウェー・クローネ	千円	
DNB ASA	1,340.75	1,340.75	22,765	273,418	銀行
小 計	株 数 ・ 金 額 銘 柄 数 < 比 率 >	1,340.75 1銘柄	1,340.75 1銘柄	22,765 -	273,418 <0.7%>
(スウェーデン)	百株	百株	千スウェーデン・クローナ	千円	
SVENSKA HANDELSBANKEN-A SHS	2,540.71	-	-	-	銀行
TELE2 AB-B SHS	2,064.09	2,064.09	28,401	322,645	無線通信サービス
小 計	株 数 ・ 金 額 銘 柄 数 < 比 率 >	4,604.8 2銘柄	2,064.09 1銘柄	28,401 -	322,645 <0.8%>
(ユーロ…オランダ)	百株	百株	千ユーロ	千円	
ING GROEP NV-CVA	3,273.87	3,273.87	3,561	430,349	銀行
NN GROUP NV	-	284.71	1,016	122,857	保険
小 計	株 数 ・ 金 額 銘 柄 数 < 比 率 >	3,273.87 1銘柄	3,558.58 2銘柄	4,578 -	553,207 <1.4%>
(ユーロ…フランス)	百株	百株	千ユーロ	千円	
AXA	2,250.72	2,250.72	5,626	679,942	保険
BOUYGUES	971.28	971.28	3,712	448,586	建設・土木
NATIXIS	3,965.72	3,965.72	1,721	207,980	資本市場
TOTAL SA	1,166.89	1,166.89	5,786	699,253	石油・ガス・消耗燃料
SANOFI	448.76	620.01	5,106	617,057	医薬品
CREDIT AGRICOLE SA	3,096.68	3,096.68	3,892	470,372	銀行
ENGIE	1,442.13	1,442.13	2,054	248,243	総合公益事業
小 計	株 数 ・ 金 額 銘 柄 数 < 比 率 >	13,342.18 7銘柄	13,513.43 7銘柄	27,900 -	3,371,436 <8.6%>
(ユーロ…ドイツ)	百株	百株	千ユーロ	千円	
DEUTSCHE POST AG-REG	-	2,349.1	7,734	934,626	航空貨物・物流サービス
RWE AG	2,246.81	988.86	2,563	309,728	総合公益事業
SIEMENS AG-REG	275.79	275.79	3,134	378,788	コングロマリット
DAIMLER AG	199.9	199.9	1,075	129,934	自動車
BASF SE	256.47	256.47	1,833	221,529	化学
ALLIANZ SE	222.89	222.89	5,017	606,284	保険

銘柄	2019年5月8日現在		2019年11月8日現在		業種等
	株数	株数	評価額		
			外貨建金額	邦貨換算金額	
(ユーロ…ドイツ) DEUTSCHE TELEKOM AG-REG	百株 2,006.47	百株 2,006.47	千ユーロ 3,081	千円 372,324	各種電気通信サービス
小計	株数・金額 5,208.33 銘柄数<比率> 6銘柄	株数・金額 6,299.48 銘柄数<比率> 7銘柄	外貨建金額 24,439	邦貨換算金額 2,953,216 <7.6%>	
(ユーロ…スペイン) IBERDROLA SA	百株 5,817.73	百株 5,817.73	千ユーロ 5,163	千円 623,995	電力
REPSOL SA	2,641.02	2,641.02	3,999	483,338	石油・ガス・消耗燃料
ACS ACTIVIDADES CONS Y SERV	423.32	423.32	1,525	184,307	建設・土木
RED ELECTRICA DE CORPORACION SA	752.35	752.35	1,350	163,190	電力
FERROVIAL SA	739.38	739.38	1,911	230,961	建設・土木
CAIXABANK	10,826	10,826	3,029	366,038	銀行
FERROVIAL SA-RTS	-	739.38	29	3,618	建設・土木
小計	株数・金額 21,199.8 銘柄数<比率> 6銘柄	株数・金額 21,939.18 銘柄数<比率> 7銘柄	外貨建金額 17,009	邦貨換算金額 2,055,450 <5.3%>	
(ユーロ…フィンランド) UPM-KYMMENE OYJ	百株 653.83	百株 653.83	千ユーロ 2,017	千円 243,742	紙製品・林産品
FORTUM OYJ	638.45	638.45	1,338	161,707	電力
小計	株数・金額 1,292.28 銘柄数<比率> 2銘柄	株数・金額 1,292.28 銘柄数<比率> 2銘柄	外貨建金額 3,355	邦貨換算金額 405,449 <1.0%>	
合計	株数・金額 171,931.7 銘柄数<比率> 93銘柄	株数・金額 172,714.76 銘柄数<比率> 94銘柄	外貨建金額 -	邦貨換算金額 38,374,329 <98.2%>	

(注1) 邦貨換算金額は、2019年11月8日現在の時価をわが国の対顧客電信売買相場の仲値により邦貨換算したものです。

(注2) < >内は、2019年11月8日現在のマザーファンド純資産総額に対する各通貨別（ユーロは国別）株式評価額の比率です。

(注3) 金額の単位未満は切捨ててあります。％は、小数点第2位を四捨五入しています。なお、合計は、四捨五入の関係で合わない場合があります。

■DIAM US・リート・オープン・マザーファンドの組入資産の明細

下記は、DIAM US・リート・オープン・マザーファンド（7,733,186,817口）の内容です。

外国投資証券

銘柄	2019年5月8日現在		2019年11月8日現在		比率
	口数	口数	外貨建金額	邦貨換算金額	
不動産ファンド (アメリカ)	千口	千口	千アメリカ・ドル	千円	%
ALEXANDRIA REAL ESTATE EQUIT	49.664	48.604	7,479	818,147	2.8
BOSTON PROPERTIES INC	71.88	47.72	6,583	720,163	2.5
SL GREEN	37.82	54	4,598	502,986	1.7
PROLOGIS INC	160.04	156.64	13,668	1,495,186	5.1
AVALONBAY COMMUNITIES INC	63.07	64.32	13,451	1,471,501	5.0
CAMDEN PROPERTY TRUST	82.56	80.8	8,909	974,644	3.3
EQUINIX INC	28.26	16.65	8,699	951,651	3.2
COUSINS PROPERTIES INC	425.68	138.805	5,528	604,773	2.1
CROWN CASTLE INTERNATIONAL CORP	66.05	36.85	4,860	531,732	1.8
ESSEX PROPERTY TRUST INC	34.451	28.981	9,124	998,084	3.4
EQUITY RESIDENTIAL	125.065	120.545	10,134	1,108,582	3.8
FEDERAL REALTY INVS TRUST	58.39	57.15	7,548	825,716	2.8
FIRST INDUSTRIAL RT	44.32	21.88	913	99,878	0.3
HEALTHPEAK PROPERTIES INC	147.726	144.586	4,863	532,059	1.8
WELLTOWER INC	73.13	72.89	6,068	663,788	2.3
EAST GROUP	16.62	8.26	1,081	118,357	0.4
LIBERTY PROPERTY TRUST	68.72	-	-	-	-
BRANDYWINE REALTY TRUST	303.881	297.421	4,514	493,879	1.7
THE MACERICH COMPANY	27.55	27.04	770	84,300	0.3
EQUITY LIFESTYLE PROPERTIES	30.78	40.09	2,704	295,885	1.0
ACADIA REALTY TRUST	303.88	297.42	8,232	900,562	3.1
HOST HOTELS & RESORTS INC	309.49	308.46	5,228	571,934	2.0
MID AMERICA	14.28	14.23	1,924	210,548	0.7
REGENCY CENTERS CORP	80.44	78.73	5,162	564,706	1.9
SIMON PROPERTY GROUP INC	91.08	97.89	15,267	1,670,155	5.7
LIFE STORAGE INC	35.07	34.32	3,721	407,074	1.4
PUBLIC STORAGE	36.93	42.35	9,082	993,567	3.4
SUN COMMUNITIES INC	28.86	19.44	3,007	329,018	1.1
VENTAS INC	43.4	43.26	2,595	283,932	1.0
VORNADO REALTY TRUST	75.016	95.676	6,214	679,766	2.3
AMERICAN CAMPUS COMMUNITIES	162.744	188.664	8,908	974,524	3.3
EXTRA SPACE STORAGE INC	49.38	48.33	5,218	570,817	1.9
SUNSTONE HOTEL INVESTORS INC	-	191.87	2,657	290,692	1.0
CUBESMART	85.89	84.06	2,635	288,273	1.0
DIGITAL REALTY TRUST INC	71.63	51.55	6,117	669,242	2.3
RETAIL OPPORTUNITY INVESTMENTS C	187.39	183.41	3,320	363,244	1.2
TERRENO REALTY CORP	165.203	161.693	8,975	981,838	3.4
CORESITE REALTY CORP	47.06	21.98	2,501	273,643	0.9
HUDSON PACIFIC PROPERTIES INC	265.86	239.36	8,480	927,684	3.2
CYRUSONE INC	-	28.6	1,889	206,703	0.7

銘柄	2019年5月8日現在		2019年11月8日現在			
	□数	□数	外貨建金額	邦貨換算金額	比率	
(アメリカ)	千□	千□	千アメリカ・ドル	千円	%	
ALEXANDER & BALDWIN INC	63.3	63.09	1,448	158,456	0.5	
RYMAN HOSPITALITY PROPERTIES	25.68	25.14	2,233	244,370	0.8	
REXFORD INDUSTRIAL REALTY INC	205.07	200.6	9,263	1,013,357	3.5	
AMERICAN HOMES 4 RENT	84.05	83.77	2,133	233,396	0.8	
INVITATION HOMES INC	77.46	77.21	2,279	249,325	0.9	
BRIXMOR PROPERTY GROUP INC	308.54	301.97	6,531	714,492	2.4	
STORE CAPITAL CORP	87.28	86.99	3,408	372,830	1.3	
合計	□数・金額	4,820.64	4,533,295	259,945	28,435,487	-
	銘柄数<比率>	45銘柄<96.4%>	46銘柄<97.1%>	-	-	97.1

(注1) 邦貨換算金額は、2019年11月8日現在の時価をわが国の対顧客電信売買相場の仲値により邦貨換算したものです。

(注2) < >内は、2019年11月8日現在のマザーファンド純資産総額に対する投資証券評価額の比率です。

(注3) 金額の単位未満は切捨ててあります。%は、小数点第2位を四捨五入しています。なお、合計は、四捨五入の関係で合わない場合があります。

■D I A M インターナショナル・リート・インカム・オープン・マザーファンドの組入資産の明細

下記は、D I A M インターナショナル・リート・インカム・オープン・マザーファンド (16,136,868,785円) の内容です。

外国投資信託受益証券、投資証券

銘柄		2019年5月8日現在		2019年11月8日現在		比率
		口数	口数	外貨建金額	邦貨換算金額	
不動産ファンド		千口	千口	千カナダ・ドル	千円	%
(カナダ)						
CANADIAN APT PPTYS REIT		-	151.239	8,247	684,588	1.5
RIOCAN REAL ESTATE INVEST TRUST		1,269.27	1,269.27	33,724	2,799,471	6.1
ALLIED PROPERTIES REIT		-	329.3	17,673	1,467,079	3.2
DREAM OFFICE REAL ESTATE INV TRU		-	565	16,639	1,381,224	3.0
ARTIS REAL ESTATE INVESTMENT TRU		485.998	-	-	-	-
CROMBIE REAL ESTATE INV		1,798.9	1,798.9	28,332	2,351,895	5.1
CT REAL ESTATE INVESTMENT TRUST		837	837	12,688	1,053,307	2.3
KILLAM APARTMENT REAL ESTATE INV		-	806.35	15,627	1,297,202	2.8
小計	口数・金額 銘柄数<比率>	4,391.168 4銘柄<13.8%>	5,757.059 7銘柄<24.0%>	132,933 -	11,034,768 -	- 24.0
(オーストラリア)		千口	千口	千オーストラリア・ドル	千円	%
MIRVAC GROUP		8,871.748	8,871.748	28,744	2,165,607	4.7
CHARTER HALL RETAIL REIT		4,919.19	4,919.19	21,546	1,623,279	3.5
GPT GROUP		1,146.437	1,146.437	6,844	515,644	1.1
DEXUS		-	1,112.792	13,086	985,931	2.1
GOODMAN GROUP		404.577	404.577	5,834	439,533	1.0
VICINITY CENTRES		12,100.968	7,560.135	20,034	1,509,388	3.3
CHARTER HALL GROUP		732.518	732.518	8,233	620,312	1.4
NATIONAL STORAGE REIT		14,219.611	14,219.611	27,088	2,040,836	4.4
SCENTRE GROUP		4,804.865	-	-	-	-
小計	口数・金額 銘柄数<比率>	47,199.914 8銘柄<23.8%>	38,967.008 8銘柄<21.6%>	131,411 -	9,900,534 -	- 21.6
(香港)		千口	千口	千香港・ドル	千円	%
LINK REIT		-	1,504	129,344	1,808,229	3.9
小計	口数・金額 銘柄数<比率>	- 1銘柄<-%>	1,504 1銘柄<3.9%>	129,344 -	1,808,229 -	- 3.9
(シンガポール)		千口	千口	千シンガポール・ドル	千円	%
CAPITALAND MALL TRUST		9,153.3	3,562.7	9,120	734,748	1.6
ASCENDAS REAL ESTATE INVNT		4,419.391	2,695.791	8,410	677,579	1.5
MAPLETREE LOGISTICS TRUST		19,503.942	7,958.442	13,449	1,083,513	2.4
FRASERS CENTREPOINT TRUST		8,560.1	5,752.163	15,588	1,255,798	2.7
PARKWAY LIFE REIT		2,517	2,517	8,230	663,056	1.4
MAPLETREE INDUSTRIAL TRUST		12,202.24	4,150.44	10,500	845,929	1.8
小計	口数・金額 銘柄数<比率>	56,355.973 6銘柄<21.2%>	26,636.536 6銘柄<11.5%>	65,300 -	5,260,625 -	- 11.5
(ニュージーランド)		千口	千口	千ニュージーランド・ドル	千円	%
GOODMAN PROPERTY TRUST		11,888.756	11,888.756	25,085	1,747,941	3.8
小計	口数・金額 銘柄数<比率>	11,888.756 1銘柄<3.3%>	11,888.756 1銘柄<3.8%>	25,085 -	1,747,941 -	- 3.8

銘柄	2019年5月8日現在		2019年11月8日現在			
	□数	金額	□数	外貨建金額	邦貨換算金額	比率
(イギリス)	千□	千円	千□	千イギリス・ポンド	千円	%
HAMMERSON PLC	1,830.993	-	-	-	-	-
UNITE GROUP PLC	749.591	1,286.534	14,434	2,022,619	4.4	
SEGRO PLC	1,736.388	1,803.914	15,170	2,125,748	4.6	
小計	□数・金額 銘柄数<比率>	4,316.972 3銘柄<7.8%>	3,090.448 2銘柄<9.0%>	29,605 -	4,148,368 -	- 9.0
(オランダ)	千□	千円	千□	千ユーロ	千円	%
EUROCOMMERCIAL PROPERTIES NV	591.299	591.299	16,071	1,942,080	4.2	
VASTNED RETAIL	452.507	452.507	13,054	1,577,545	3.4	
UNIBAIL-RODAMCO WESTFIELD	131.49	-	-	-	-	
小計	□数・金額 銘柄数<比率>	1,175.296 3銘柄<13.4%>	1,043.806 2銘柄<7.7%>	29,126 -	3,519,626 -	- 7.7
(ベルギー)	千□	千円	千□	千ユーロ	千円	%
COFINIMMO SA	34.726	34.726	4,590	554,749	1.2	
WAREHOUSES DE PAUW	98.596	98.596	16,327	1,973,014	4.3	
小計	□数・金額 銘柄数<比率>	133.322 2銘柄<4.7%>	133.322 2銘柄<5.5%>	20,918 -	2,527,764 -	- 5.5
(フランス)	千□	千円	千□	千ユーロ	千円	%
GECINA SA	43.793	43.793	6,634	801,729	1.7	
ICADE	95.396	90.256	7,888	953,231	2.1	
KLEPIERRE	129.158	-	-	-	-	
小計	□数・金額 銘柄数<比率>	268.347 3銘柄<4.7%>	134.049 2銘柄<3.8%>	14,523 -	1,754,960 -	- 3.8
(ドイツ)	千□	千円	千□	千ユーロ	千円	%
ALSTRIA OFFICE REIT-AG	827.22	827.22	14,004	1,692,344	3.7	
小計	□数・金額 銘柄数<比率>	827.22 1銘柄<3.2%>	827.22 1銘柄<3.7%>	14,004 -	1,692,344 -	- 3.7
(スペイン)	千□	千円	千□	千ユーロ	千円	%
INMOBILIARIA COLONIAL SOCIMI SA	-	174.863	2,021	244,267	0.5	
小計	□数・金額 銘柄数<比率>	- 一銘柄<-%>	174.863 1銘柄<0.5%>	2,021 -	244,267 -	- 0.5
合計	□数・金額 銘柄数<比率>	126,556.968 31銘柄<95.8%>	90,157.067 33銘柄<95.0%>	- -	43,639,432 -	- 95.0

(注1) 邦貨換算金額は、2019年11月8日現在の時価をわが国の対顧客電信売買相場の仲値により邦貨換算したものです。

(注2) < >内は、2019年11月8日現在のマザーファンド純資産総額に対する投資信託受益証券、投資証券評価額の比率です。

(注3) 金額の単位未満は切捨ててあります。%は、小数点第2位を四捨五入しています。なお、合計は、四捨五入の関係で合わない場合があります。

■投資信託財産の構成

2019年11月8日現在

項 目	第 25 作 成 期 末	
	評 価 額	比 率
	千円	%
D I A M高格付インカム・オープン・マザーファンド	742,104	32.7
D I A M世界好配当株オープン・マザーファンド	752,954	33.2
D I A M U S・リート・オープン・マザーファンド	289,206	12.7
D I A M インターナショナル・リート・インカム・オープン・マザーファンド	443,802	19.6
コ ー ル ・ ロ ー ン 等 、 そ の 他	41,890	1.8
投 資 信 託 財 産 総 額	2,269,958	100.0

(注1) 評価額の単位未満は切捨ててあります。％は、小数点第2位を四捨五入しています。

(注2) 期末の外貨建資産の投資信託財産総額に対する比率は、2019年11月8日現在、D I A M高格付インカム・オープン・マザーファンドは144,247,490千円、99.0％、D I A M世界好配当株オープン・マザーファンドは38,838,329千円、99.4％、D I A M U S・リート・オープン・マザーファンドは28,515,911千円、96.3％、D I A M インターナショナル・リート・インカム・オープン・マザーファンドは44,714,110千円、97.3％です。

(注3) 外貨建資産は、期末の時価をわが国の対顧客電信売買相場の仲値により邦貨換算したものです。なお、2019年11月8日における邦貨換算レートは、1アメリカ・ドル=109.39円、1カナダ・ドル=83.01円、1オーストラリア・ドル=75.34円、1香港・ドル=13.98円、1シンガポール・ドル=80.56円、1ニュージーランド・ドル=69.68円、1台湾・ドル=3.60円、1イギリス・ポンド=140.12円、1スイス・フラン=109.92円、1ノルウェー・クローネ=12.01円、1スウェーデン・クローナ=11.36円、1ユーロ=120.84円です。

■資産、負債、元本および基準価額の状況

(2019年6月10日)、(2019年7月8日)、(2019年8月8日)、(2019年9月9日)、(2019年10月8日)、(2019年11月8日)現在

項 目	第 144 期 末	第 145 期 末	第 146 期 末	第 147 期 末	第 148 期 末	第 149 期 末
(A) 資 産	2,331,623,653円	2,355,971,834円	2,212,846,529円	2,270,495,597円	2,260,220,500円	2,269,958,561円
コ ー ル ・ ロ ー ン 等	46,665,924	41,190,018	31,902,070	41,607,048	41,620,006	41,890,520
D I A M 高 格 付 インカム・オープン・ マザーファンド(評価額)	752,362,121	759,939,720	740,148,001	737,839,344	737,122,531	742,104,283
D I A M 世 界 好 配 当 株 オ ー プ ン ・ マザーファンド(評価額)	770,386,047	768,815,491	715,759,704	743,941,963	731,967,967	752,954,475
D I A M U S ・ リート・オープン・ マザーファンド(評価額)	303,650,983	307,872,696	298,390,727	302,538,550	297,345,826	289,206,387
D I A M インターナショナル・ リート・インカム・オープン・ マザーファンド(評価額)	458,558,578	478,153,909	426,646,027	444,568,692	452,164,170	443,802,896
(B) 負 債	6,878,666	6,439,305	6,631,391	9,035,670	7,149,073	7,882,449
未 払 収 益 分 配 金	4,166,335	4,132,875	4,092,263	4,081,099	4,051,201	3,930,128
未 払 解 約 金	-	-	-	2,425,563	747,981	1,396,239
未 払 信 託 報 酬	2,703,787	2,299,165	2,531,127	2,521,040	2,342,489	2,548,032
そ の 他 未 払 費 用	8,544	7,265	8,001	7,968	7,402	8,050
(C) 純資産総額(A-B)	2,324,744,987	2,349,532,529	2,206,215,138	2,261,459,927	2,253,071,427	2,262,076,112
元 本	2,777,557,167	2,755,250,086	2,728,175,496	2,720,732,840	2,700,801,281	2,620,085,496
次 期 繰 越 損 益 金	△452,812,180	△405,717,557	△521,960,358	△459,272,913	△447,729,854	△358,009,384
(D) 受 益 権 総 口 数	2,777,557,167口	2,755,250,086口	2,728,175,496口	2,720,732,840口	2,700,801,281口	2,620,085,496口
1万口当たり基準価額(C/D)	8,370円	8,527円	8,087円	8,312円	8,342円	8,634円

(注) 第143期末における元本額は2,795,648,473円、当作成期間(第144期～第149期)中における追加設定元本額は15,173,033円、同解約元本額は190,736,010円です。

■損益の状況

〔自 2019年5月9日 至 2019年6月10日〕〔自 2019年6月11日 至 2019年7月8日〕〔自 2019年7月9日 至 2019年8月8日〕〔自 2019年8月9日 至 2019年9月9日〕〔自 2019年9月10日 至 2019年10月8日〕〔自 2019年10月9日 至 2019年11月8日〕

項 目	第 144 期	第 145 期	第 146 期	第 147 期	第 148 期	第 149 期
(A) 配 当 等 収 益	△1,970円	△2,241円	△2,286円	△2,186円	△1,852円	△1,005円
受 取 利 息	7	2	8	2	6	15
支 払 利 息	△1,977	△2,243	△2,294	△2,188	△1,858	△1,020
(B) 有 価 証 券 売 買 損 益	11,638,579	49,897,734	△113,588,553	67,860,558	14,568,649	82,816,403
売 買 益	16,599,420	49,845,263	162,806	67,964,882	15,430,651	84,481,318
売 買 損	△4,960,841	52,471	△113,751,359	△104,324	△862,002	△1,664,915
(C) 信 託 報 酬 等	△2,712,331	△2,306,430	△2,539,128	△2,529,008	△2,349,891	△2,556,082
(D) 当 期 損 益 金 (A+B+C)	8,924,278	47,589,063	△116,129,967	65,329,364	12,216,906	80,259,316
(E) 前 期 繰 越 損 益 金	△251,943,750	△244,982,258	△199,394,086	△318,349,722	△254,948,462	△239,227,900
(F) 追 加 信 託 差 損 益 金	△205,626,373	△204,191,487	△202,344,042	△202,171,456	△200,947,097	△195,110,672
(配 当 等 相 当 額)	(25,864,231)	(25,843,642)	(25,750,449)	(25,937,142)	(25,970,027)	(25,348,111)
(売 買 損 益 相 当 額)	(△231,490,604)	(△230,035,129)	(△228,094,491)	(△228,108,598)	(△226,917,124)	(△220,458,783)
(G) 合 計 (D+E+F)	△448,645,845	△401,584,682	△517,868,095	△455,191,814	△443,678,653	△354,079,256
(H) 収 益 分 配 金	△4,166,335	△4,132,875	△4,092,263	△4,081,099	△4,051,201	△3,930,128
次 期 繰 越 損 益 金 (G+H)	△452,812,180	△405,717,557	△521,960,358	△459,272,913	△447,729,854	△358,009,384
追 加 信 託 差 損 益 金	△205,626,373	△204,191,487	△202,344,042	△202,171,456	△200,947,097	△195,110,672
(配 当 等 相 当 額)	(25,867,274)	(25,845,962)	(25,752,019)	(25,940,684)	(25,972,657)	(25,349,449)
(売 買 損 益 相 当 額)	(△231,493,647)	(△230,037,449)	(△228,096,061)	(△228,112,140)	(△226,919,754)	(△220,460,121)
分 配 準 備 積 立 金	208,466,440	210,498,586	206,824,424	209,230,859	208,413,710	203,300,178
繰 越 損 益 金	△455,652,247	△412,024,656	△526,440,740	△466,332,316	△455,196,467	△366,198,890

(注1) (B)有価証券売買損益は期末の評価換えによるものを含みます。

(注2) (C)信託報酬等には信託報酬に対する消費税等相当額を含めて表示しています。

(注3) (F)追加信託差損益金とあるのは、信託の追加設定の際、追加設定をした価額から元本を差し引いた差額分をいいます。

(注4) 信託財産の運用の指図に関する権限を委託するために要する費用は、第144期から第149期まででD I A M U S ・ リート ・ オープン ・ マザーファンド758,069円、D I A M インターナショナル ・ リート ・ インカム ・ オープン ・ マザーファンド1,135,238円で、委託者報酬から支弁しております。

(注5) 分配金の計算過程

項 目	第 144 期	第 145 期	第 146 期	第 147 期	第 148 期	第 149 期
(a) 経費控除後の配当等収益	6,734,822円	8,023,404円	2,645,007円	7,307,151円	4,986,177円	5,196,847円
(b) 経費控除後の有価証券売買等損益	0	0	0	0	0	0
(c) 収 益 調 整 金	25,867,274	25,845,962	25,752,019	25,940,684	25,972,657	25,349,449
(d) 分 配 準 備 積 立 金	205,897,953	206,608,057	208,271,680	206,004,807	207,478,734	202,033,459
(e) 当 期 分 配 対 象 額 (a+b+c+d)	238,500,049	240,477,423	236,668,706	239,252,642	238,437,568	232,579,755
(f) 1万口当たり当期分配対象額	858.67	872.80	867.50	879.37	882.84	887.68
(g) 分 配 金	4,166,335	4,132,875	4,092,263	4,081,099	4,051,201	3,930,128
(h) 1万口当たり分配金	15	15	15	15	15	15

■分配金のお知らせ

決 算 期	第 144 期	第 145 期	第 146 期	第 147 期	第 148 期	第 149 期
1 万口当たり分配金	15円	15円	15円	15円	15円	15円

※分配金を再投資する場合、分配金は税引後自動的に無手数料で再投資されます。

分配金の課税上の取扱いについて

- ・追加型株式投資信託の分配金には、課税扱いとなる「普通分配金」と、非課税扱いとなる「元本払戻金（特別分配金）」があります。
 - 分配落ち後の基準価額が個別元本と同額または個別元本を上回る場合には、分配金の全額が普通分配金となります。
 - 分配落ち後の基準価額が個別元本を下回る場合には、下回る部分の額が元本払戻金（特別分配金）、分配金から元本払戻金（特別分配金）を控除した額が普通分配金となります。
- ・元本払戻金（特別分配金）が発生した場合は、分配金発生時における受益者毎の個別元本から当該元本払戻金（特別分配金）を控除した額が、その後の受益者毎の個別元本となります。

《お知らせ》

- 当ファンドが投資対象とする「D I AM世界好配当株オープン・マザーファンド」において、欧州地域の株式の銘柄選定に関する投資助言元をAsset Management One International Ltd.からAsset Management One USA Inc.に変更したため、約款に所要の変更を行いました。

(2019年6月26日)

- 当ファンドが投資対象とする「D I AM インターナショナル・リート・インカム・オープン・マザーファンド」において、運用に関する権限委託先の社名が「コロニアル・ファースト・ステート・アセット・マネジメント」から「ファースト・センティア・インベスターズ（オーストラリア）アイエム・エルティーディー」に変更されたため、約款に所要の変更を行いました。

(2019年10月31日)

D I A M高格付インカム・オープン・マザーファンド

運用報告書

第16期（決算日 2019年6月5日）

（計算期間 2018年6月6日～2019年6月5日）

D I A M高格付インカム・オープン・マザーファンドの第16期の運用状況をご報告申し上げます。

当ファンドの仕組みは次の通りです。

信託期間	2003年7月15日から無期限です。
運用方針	信託財産の成長をはかることを目標に運用を行います。
主要投資対象	高格付資源国の公社債を主要投資対象とします。
主な組入制限	株式への投資は、転換社債の転換、新株予約権の行使等により取得するものに限り、信託財産の純資産総額の30%以下とします。 外貨建資産への投資には、制限を設けません。

■最近5期の運用実績

決算期	基準価額		債券組入率 比	債券先物率 比	純資産額
	期騰落	中率			
12期（2015年6月5日）	円 23,090	% 10.0	% 98.1	% -	百万円 329,887
13期（2016年6月6日）	20,167	△12.7	98.1	-	244,548
14期（2017年6月5日）	20,934	3.8	98.0	-	211,988
15期（2018年6月5日）	21,494	2.7	97.1	-	186,790
16期（2019年6月5日）	21,536	0.2	96.5	-	156,810

（注1）債券先物比率は、買建比率－売建比率です。

（注2）当ファンドは高格付資源国の公社債を投資対象としており、コンセプトに適った指数が存在しないため、ベンチマークを特定しません。

（注3）△（白三角）はマイナスを意味しています（以下同じ）。

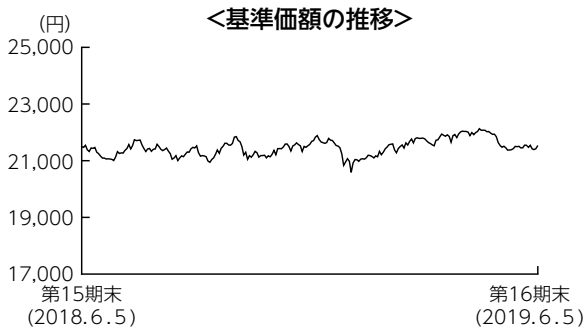
■当期中の基準価額の推移

年 月 日	基 準 円	価 額	債 券 組 入 率 %	債 券 先 物 比 率 %
		騰 落 率 %		
(期 首) 2018年 6 月 5 日	21,494	—	97.1	—
6 月 末	21,129	△1.7	97.1	—
7 月 末	21,416	△0.4	97.9	—
8 月 末	21,280	△1.0	97.7	—
9 月 末	21,610	0.5	97.1	—
10 月 末	21,364	△0.6	96.9	—
11 月 末	21,709	1.0	96.9	—
12 月 末	20,982	△2.4	97.5	—
2019年 1 月 末	21,415	△0.4	97.1	—
2 月 末	21,792	1.4	96.2	—
3 月 末	21,944	2.1	96.7	—
4 月 末	21,846	1.6	97.3	—
5 月 末	21,417	△0.4	96.3	—
(期 末) 2019年 6 月 5 日	21,536	0.2	96.5	—

(注1) 騰落率は期首比です。

(注2) 債券先物比率は、買建比率－売建比率です。

■当期の運用経過（2018年6月6日から2019年6月5日まで）



基準価額の推移

当期末の基準価額は21,536円となり、前期末比で0.2%上昇しました。

基準価額の主な変動要因

グローバルな景気減速懸念や米国の利下げ観測などに連られ、投資対象国の国債利回りが概ね低下（価格は上昇）したことは基準価額にプラスに寄与しました。一方、為替市場において、米中貿易摩擦に対する不透明感などからリスク許容度が低下し円が買われたことなどは基準価額に対してマイナス要因となりました。

投資環境

外国債券市場では、投資対象国の国債利回りは低下しました。グローバルな景気減速懸念、米中貿易摩擦に対する不透明感、米国の金融緩和観測、メキシコへの追加関税に対する不透明感、欧州の政治的な不透明感など、リスク回避を促す材料が多く、国債に資金が流入する環境となりました。当ファンドの投資対象国の国債利回りは、ノルウェーの短期国債は利上げ観測などで上昇しましたが、その他は概ね低下しました。

為替市場では、投資対象国の通貨は対円で下落しました。米中貿易摩擦、米国とメキシコの関税問題に対する不透明感、グローバルな景気減速懸念などから投資家のリスク許容度が低下したことなどによって、円が強含む展開となりました。また、原油価格が下落したことなども当ファンドの投資対象国の通貨の上値を押える要因となりました。

ポートフォリオについて

基本国別投資比率を概ね維持しました。2018年6月下旬より基本国別投資比率を、カナダ40%、オーストラリア40%、ニュージーランド10%、ノルウェー10%に変更しました（変更前：カナダ45%、オーストラリア35%、ニュージーランド10%、ノルウェー10%）。デュレーション^{*}については、金利見通しに応じて柔軟に対応し、期末は期初と比較して長期化しました。

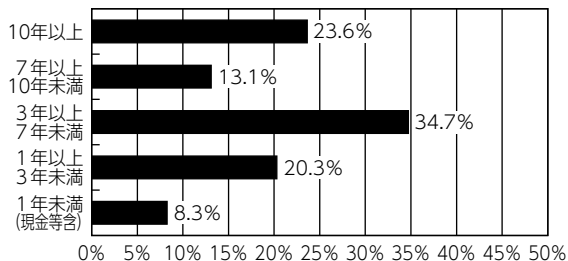
^{*}金利変動に対する債券価格の変動性。

【運用状況】

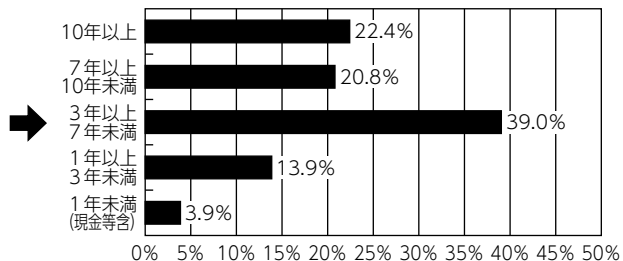
(注) 組入比率は純資産総額に対する割合です。

○残存期間別構成比

期首 (前期末)

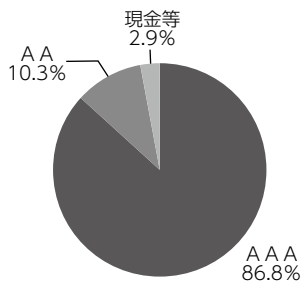


期末

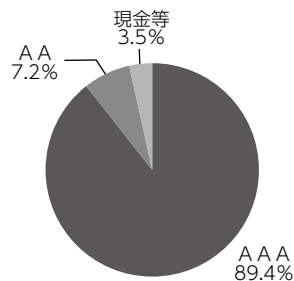


○格付別構成比

期首 (前期末)

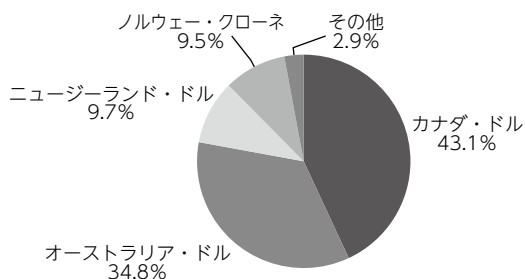


期末

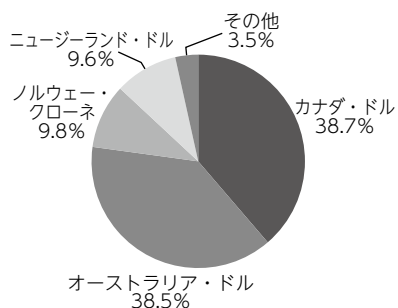


○通貨別構成比

期首 (前期末)

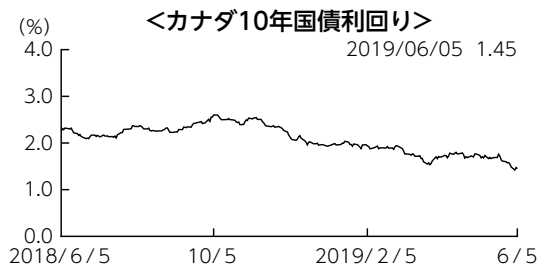


期末

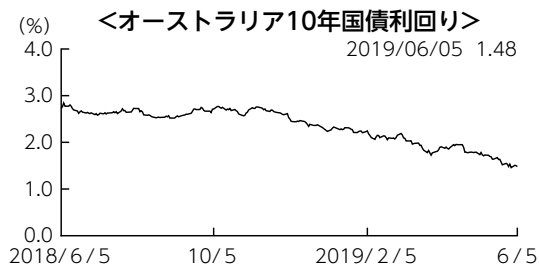


【各国の為替・金利動向】

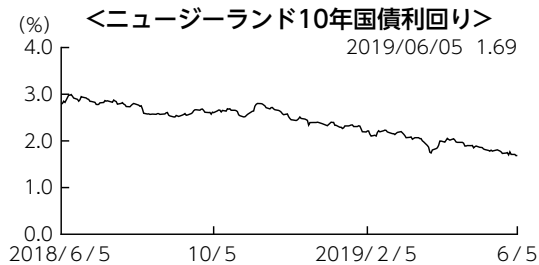
カナダ



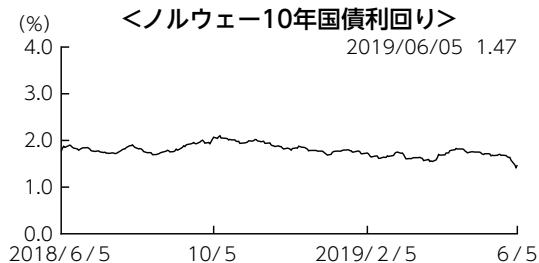
オーストラリア



ニュージーランド



ノルウェー



今後の運用方針

基本国別投資比率（カナダ40%、オーストラリア40%、ニュージーランド10%、ノルウェー10%）に沿った比率を維持する予定です。やや軟化しつつあるものの、引き続き底堅い経済ファンダメンタルズと、米中貿易戦争や欧州の政治的リスクなど、強弱材料に挟まれレンジ相場が続くと予想します。デュレーションは金利低下時は短期化し、十分に利回りが上昇したと考えられる場面では長期化する方針です。

■ 1万口当たりの費用明細

項 目	当 期	
	金 額	比 率
(a) そ の 他 費 用	2円	0.009%
（保 管 費 用）	(2)	(0.009)
（そ の 他）	(0)	(0.000)
合 計	2	0.009

(注) 金額欄は項目ごとに円未満は四捨五入してあります。比率欄は「1万口当たりのそれぞれの費用金額」を期中の平均基準価額(21,466円)で除して100を乗じたものです。なお、費用項目の概要及び注記については9ページ（1万口当たりの費用明細）をご参照ください。

■ 売買及び取引の状況（2018年6月6日から2019年6月5日まで）

公社債

		買 付 額	売 付 額
外 国	カ ナ ダ	千カナダ・ドル	千カナダ・ドル
		国 債 証 券	108,145 (-)
		地 方 債 証 券	166,583 (-)
		特 殊 債 券	69,569 (-)
	社 債 券	58,999 (52,500)	
	オーストラリア	千オーストラリア・ドル	千オーストラリア・ドル
		国 債 証 券	97,227 (-)
	特 殊 債 券	266,274 (-)	
	ニュージーランド	千ニュージーランド・ドル	千ニュージーランド・ドル
		国 債 証 券	26,056 (-)
	特 殊 債 券	61,241 (-)	
	ノルウェー	千ノルウェー・クローネ	千ノルウェー・クローネ
国 債 証 券		- (-)	
特 殊 債 券	82,559 (-)		

(注1) 金額は受渡代金です（経過利子分は含まれておりません）。

(注2) ()内は償還による減少分で、上段の数字には含まれておりません。

(注3) 社債券には新株予約権付社債（転換社債）は含まれておりません。

■利害関係人との取引状況等（2018年6月6日から2019年6月5日まで）

期中の利害関係人との取引等はありません。

(注) 利害関係人とは、投資信託及び投資法人に関する法律第11条第1項に規定される利害関係人です。

■組入資産の明細

公社債

(A) 債券種類別開示

外国（外貨建）公社債

区 分	当 期 末							
	額 面 金 額	評 価 額		組入比率	うちBB格 以下組入比率	残存期間別組入比率		
		外 貨 建 金 額	邦 貨 換 算 金 額			5 年 以 上	2 年 以 上	2 年 未 満
カ ナ ダ	千カナダ・ドル 628,900	千カナダ・ドル 751,834	千円 60,703,151	% 38.7	% -	% 21.0	% 11.1	% 6.6
オーストラリア	千オーストラリア・ドル 678,700	千オーストラリア・ドル 797,297	千円 60,299,609	38.5	-	28.2	10.0	0.2
ニュージーランド	千ニュージーランド・ドル 182,000	千ニュージーランド・ドル 210,332	千円 15,045,082	9.6	-	4.7	4.5	0.4
ノルウェー	千ノルウェー・クローネ 1,180,000	千ノルウェー・クローネ 1,232,621	千円 15,321,483	9.8	-	3.2	4.4	2.2
合 計	-	-	千円 151,369,327	96.5	-	57.1	30.0	9.4

(注1) 邦貨換算金額は、期末の時価をわが国の対顧客電信売買相場の仲値により邦貨換算したものです。

(注2) 組入比率は、期末の純資産総額に対する評価額の比率であり、小数点第2位を四捨五入しています。

(B) 個別銘柄開示
外国（外貨建）公社債銘柄別

銘柄	種 類	利 率	額 面 金 額	期 間		償 還 年 月 日
				評 価 額		
				外 貨 建 金 額	邦 貨 換 算 金 額	
(カナダ)		%	千カナダ・ドル	千カナダ・ドル	千円	
CANADA 0.75 03/01/21	国債証券	0.7500	56,000	55,373	4,470,890	2021/03/01
CANADA 2.25 03/01/24	国債証券	2.2500	30,000	31,273	2,525,022	2024/03/01
CANADA 8.0 06/01/23	国債証券	8.0000	1,000	1,256	101,439	2023/06/01
CANADA 8.0 06/01/27	国債証券	8.0000	25,100	37,444	3,023,303	2027/06/01
CANADA 5.75 06/01/29	国債証券	5.7500	38,000	52,927	4,273,338	2029/06/01
CANADA 5.75 06/01/33	国債証券	5.7500	30,900	46,983	3,793,468	2033/06/01
CANADA 5.0 06/01/37	国債証券	5.0000	64,300	97,246	7,851,644	2037/06/01
CANADA 4.0 06/01/41	国債証券	4.0000	40,000	56,456	4,558,289	2041/06/01
CANADA 2.75 06/01/22	国債証券	2.7500	14,000	14,573	1,176,693	2022/06/01
CANADA 2.0 06/01/28	国債証券	2.0000	10,000	10,454	844,128	2028/06/01
CANADA 2.25 06/01/25	国債証券	2.2500	28,000	29,424	2,375,700	2025/06/01
CANADA 1.0 06/01/27	国債証券	1.0000	10,000	9,679	781,498	2027/06/01
CANADA 3.5 06/01/20	国債証券	3.5000	6,600	6,721	542,731	2020/06/01
CANADA 1.0 09/01/22	国債証券	1.0000	10,000	9,889	798,494	2022/09/01
CANADA 3.5 12/01/45	国債証券	3.5000	23,000	31,633	2,554,052	2045/12/01
BRITISH COLUMBIA PROVINCE 9.95 05/15/21	地方債証券	9.9500	15,000	17,368	1,402,356	2021/05/15
BRITISH COLUMBIA PROVINCE 4.8 06/15/21	地方債証券	4.8000	3,000	3,192	257,768	2021/06/15
ONTARIO PROVINCE 9.5 07/13/22	地方債証券	9.5000	8,000	9,875	797,381	2022/07/13
QUEBEC PROVINCE 2.75 09/01/25	地方債証券	2.7500	13,000	13,642	1,101,471	2025/09/01
QUEBEC PROVINCE 3.75 09/01/24	地方債証券	3.7500	20,000	21,925	1,770,240	2024/09/01
QUEBEC PROVINCE 3.0 09/01/23	地方債証券	3.0000	27,000	28,395	2,292,684	2023/09/01
BRITISH COLUMBIA PROVINCE 7.875 11/30/23	地方債証券	7.8750	15,000	18,783	1,516,539	2023/11/30
BRITISH COLUMBIA PROVINCE 3.25 12/18/21	地方債証券	3.2500	25,000	26,030	2,101,702	2021/12/18
BRITISH COLUMBIA PROVINCE 3.7 12/18/20	地方債証券	3.7000	47,000	48,481	3,914,391	2020/12/18
QUEBEC PROVINCE 4.25 12/01/21	地方債証券	4.2500	19,000	20,236	1,633,865	2021/12/01
QUEBEC PROVINCE 3.5 12/01/22	地方債証券	3.5000	25,000	26,551	2,143,747	2022/12/01
CANHOU 3.8 06/15/21	社債証券	3.8000	8,000	8,360	675,025	2021/06/15
CANHOU 1.2 06/15/20	社債証券	1.2000	1,000	995	80,368	2020/06/15
CANHOU 1.25 06/15/21	社債証券	1.2500	5,000	4,972	401,447	2021/06/15
CANADA HOUSING TRUST 3.15 09/15/23	社債証券	3.1500	11,000	11,685	943,462	2023/09/15
小 計	—	—	628,900	751,834	60,703,151	—
(オーストラリア)		%	千オーストラリア・ドル	千オーストラリア・ドル	千円	
AUSTRALIAN 3.0 03/21/47	国債証券	3.0000	28,000	32,907	2,488,798	2047/03/21
AUSTRALIAN 4.75 04/21/27	国債証券	4.7500	56,000	69,928	5,288,678	2027/04/21
AUSTRALIAN 2.75 04/21/24	国債証券	2.7500	2,000	2,148	162,469	2024/04/21
AUSTRALIAN 4.25 04/21/26	国債証券	4.2500	56,000	66,660	5,041,507	2026/04/21
AUSTRALIAN 4.5 04/15/20	国債証券	4.5000	1,000	1,028	77,778	2020/04/15
AUSTRALIAN 5.5 04/21/23	国債証券	5.5000	74,800	87,151	6,591,284	2023/04/21
AUSTRALIAN 3.25 04/21/29	国債証券	3.2500	124,000	143,843	10,878,900	2029/04/21
AUSTRALIAN 3.75 04/21/37	国債証券	3.7500	53,000	68,110	5,151,181	2037/04/21
AUSTRALIAN 5.75 05/15/21	国債証券	5.7500	1,000	1,088	82,328	2021/05/15

銘柄	当			期		末
	種類	利率	額面金額	評価額		償還年月日
				外貨建金額	邦貨換算金額	
(オーストラリア)		%	千オーストラリア・ドル	千オーストラリア・ドル	千円	
AUSTRALIAN 3.25 06/21/39	国債証券	3.2500	33,000	39,987	3,024,273	2039/06/21
AUSTRALIAN 5.75 07/15/22	国債証券	5.7500	63,900	72,921	5,515,045	2022/07/15
AUSTRALIAN 2.75 11/21/28	国債証券	2.7500	35,000	38,861	2,939,125	2028/11/21
AUSTRALIAN 2.75 11/21/29	国債証券	2.7500	27,000	30,192	2,283,436	2029/11/21
NEW S WALES 6.0 03/01/22	特殊債券	6.0000	14,500	16,322	1,234,492	2022/03/01
NEW S WALES TREASURY CRP 4.0 04/20/23	特殊債券	4.0000	3,500	3,842	290,582	2023/04/20
KOMBNK 4.5 04/17/23	特殊債券	4.5000	12,000	13,298	1,005,730	2023/04/17
TREASURY CORP VICTORIA 6.0 06/15/20	特殊債券	6.0000	1,000	1,048	79,326	2020/06/15
QUEENSLAND 5.5 06/21/21	特殊債券	5.5000	1,000	1,084	81,995	2021/06/21
KOMMUNALBANKEN AS 5.25 07/15/24	特殊債券	5.2500	10,000	11,686	883,819	2024/07/15
KOMMUNALBANKEN AS 4.5 07/18/22	特殊債券	4.5000	10,000	10,889	823,557	2022/07/18
QUEENSLAND 2.75 08/20/27	特殊債券	2.7500	17,300	18,396	1,391,299	2027/08/20
KOMBNK 2.6 09/04/20	特殊債券	2.6000	1,000	1,013	76,647	2020/09/04
TREASURY CORP VICTORIA 5.5 12/17/24	特殊債券	5.5000	53,700	64,886	4,907,346	2024/12/17
小計	—	—	678,700	797,297	60,299,609	—
(ニュージーランド)		%	千ニュージーランド・ドル	千ニュージーランド・ドル	千円	
NEW ZEALAND 4.5 04/15/27	国債証券	4.5000	36,000	43,887	3,139,254	2027/04/15
NEW ZEALAND 5.5 04/15/23	国債証券	5.5000	85,000	98,458	7,042,704	2023/04/15
NEW ZEALAND 3.5 04/14/33	国債証券	3.5000	8,000	9,563	684,067	2033/04/14
NEW ZEALAND 2.75 04/15/37	国債証券	2.7500	35,000	38,620	2,762,492	2037/04/15
NEW ZEALAND 6.0 05/15/21	国債証券	6.0000	8,000	8,727	624,290	2021/05/15
KOMBNK 4.0 08/20/25	特殊債券	4.0000	10,000	11,076	792,273	2025/08/20
小計	—	—	182,000	210,332	15,045,082	—
(ノルウェー)		%	千ノルウェー・クローネ	千ノルウェー・クローネ	千円	
NORWAY 1.5 02/19/26	国債証券	1.5000	215,000	219,089	2,723,279	2026/02/19
NORWAY 3.0 03/14/24	国債証券	3.0000	215,000	233,582	2,903,429	2024/03/14
NORWAY 1.75 03/13/25	国債証券	1.7500	170,000	175,705	2,184,015	2025/03/13
NORWAY 2.0 04/26/28	国債証券	2.0000	5,000	5,269	65,498	2028/04/26
NORWAY 2.0 05/24/23	国債証券	2.0000	310,000	320,354	3,982,000	2023/05/24
NORWAY 3.75 05/25/21	国債証券	3.7500	265,000	278,621	3,463,259	2021/05/25
小計	—	—	1,180,000	1,232,621	15,321,483	—
合計	—	—	—	—	151,369,327	—

■投資信託財産の構成

2019年6月5日現在

項 目	当 期 末	
	評 価 額	比 率
公 社 債	151,369,327	96.1
コ ー ル ・ ロ ー ン 等 、 そ の 他	6,181,967	3.9
投 資 信 託 財 産 総 額	157,551,294	100.0

(注1) 評価額の単位未満は切捨ててあります。％は、小数点第2位を四捨五入しています。

(注2) 当期末の外貨建資産の投資信託財産総額に対する比率は、156,396,734千円、99.3%です。

(注3) 外貨建資産は、期末の時価をわが国の対顧客電信売買相場の仲値により邦貨換算したものです。

なお、2019年6月5日における邦貨換算レートは、1カナダ・ドル=80.74円、1オーストラリア・ドル=75.63円、1ニュージーランド・ドル=71.53円、1ノルウェー・クローネ=12.43円です。

■資産、負債、元本および基準価額の状況

(2019年6月5日)現在

項 目	当 期 末
(A) 資 産	158,032,047,276円
コ ー ル ・ ロ ー ン 等	4,786,419,711
公 社 債(評価額)	151,369,327,062
未 収 入 金	980,259,084
未 収 利 息	875,825,772
前 払 費 用	20,215,647
(B) 負 債	1,221,818,000
未 払 金	484,380,000
未 払 解 約 金	737,438,000
(C) 純 資 産 総 額(A-B)	156,810,229,276
元 本	72,813,554,366
次 期 繰 越 損 益 金	83,996,674,910
(D) 受 益 権 総 口 数	72,813,554,366口
1万口当たり基準価額(C/D)	21,536円

(注1) 期首元本額 86,904,229,306円

追加設定元本額 1,808,043,078円

一部解約元本額 15,898,718,018円

(注2) 期末における元本の内訳

D I A M高格付インカム・オープン (毎月決算コース) 63,816,502,649円

D I A M高格付インカム・オープン<DC年金> 1,178,876,883円

D I A M高格付インカム・オープン (1年決算コース) 720,487,707円

自然環境保護ファンド 413,002,923円

D I A M世界インカム・オープン (毎月決算コース) 1,046,121,686円

D I A M世界3資産オープン (毎月決算型) 352,974,152円

D I A M高格付インカム私募オープン (3ヵ月決算コース) (適格機関投資家向け) 2,358,541,641円

D I A M世界アセットバランスファンド40VA (適格機関投資家限定) 75,496,109円

D I A M世界アセットバランスファンド25VA (適格機関投資家限定) 2,851,550,616円

期末元本合計 72,813,554,366円

■損益の状況

当期 自2018年6月6日 至2019年6月5日

項 目	当 期
(A) 配 当 等 収 益	5,880,052,107円
受 取 利 息	5,880,686,372
支 払 利 息	△634,265
(B) 有 価 証 券 売 買 損 益	△5,537,359,855
売 買 益	7,815,147,881
売 買 損	△13,352,507,736
(C) そ の 他 費 用	△15,080,237
(D) 当 期 損 益 金(A+B+C)	327,612,015
(E) 前 期 繰 越 損 益 金	99,886,470,955
(F) 解 約 差 損 益 金	△18,276,132,982
(G) 追 加 信 託 差 損 益 金	2,058,724,922
(H) 合 計(D+E+F+G)	83,996,674,910
次 期 繰 越 損 益 金(H)	83,996,674,910

(注1) (B)有価証券売買損益は期末の評価換えによるものを含みます。

(注2) (F)解約差損益金とあるのは、中途解約の際、元本から解約価額を差し引いた差額分をいいます。

(注3) (G)追加信託差損益金とあるのは、信託の追加設定の際、追加設定をした価額から元本を差し引いた差額分をいいます。

D I A M世界好配当株オープン・マザーファンド

運用報告書

第14期（決算日 2019年5月27日）

（計算期間 2018年5月29日～2019年5月27日）

D I A M世界好配当株オープン・マザーファンドの第14期の運用状況をご報告申し上げます。

当ファンドの仕組みは次の通りです。

信託期間	2005年6月1日から無期限です。
運用方針	信託財産の中長期的な成長を図ることを目標として運用を行います。
主要投資対象	日本を除く世界各国の株式を主要投資対象とします。
主な組入制限	株式への投資割合には制限を設けません。 外貨建資産への投資割合には制限を設けません。

■最近5期の運用実績

決算期	基準	価額		株式組入率 比	株式先物率 比	純資産額
		期騰	中落率			
10期（2015年5月26日）	円		%	%	%	百万円 45,372
11期（2016年5月26日）	25,291		20.6	98.2	—	36,995
12期（2017年5月26日）	21,948		△13.2	98.3	—	35,150
13期（2018年5月28日）	25,040		14.1	97.1	—	36,097
14期（2019年5月27日）	25,679		2.6	97.8	—	36,715
	25,645		△0.1	97.7	—	

（注1）株式先物比率は、買建比率－売建比率です。

（注2）当ファンドは、日本を除く世界各国の好配当が期待できる銘柄を選別し、高水準で安定した分配金の確保と中長期的な株価値上がり益を追求することを目的に運用いたします。

上記当ファンドのコンセプトに適した指数が存在しないため、ベンチマーク及び参考指標を定めておりません。

（注3）△（白三角）はマイナスを意味しています（以下同じ）。

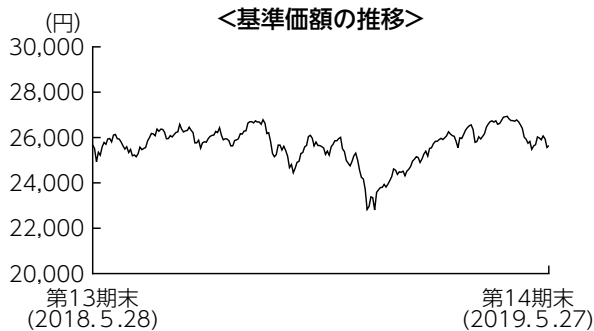
■当期中の基準価額の推移

年 月 日	基 準 円	価 額	株 式 組 入 率 %	株 式 先 物 率 %
		騰 落 率 %		
(期 首) 2018年 5 月28日	25,679	—	97.8	—
5 月 末	25,353	△1.3	97.6	—
6 月 末	25,288	△1.5	97.6	—
7 月 末	26,250	2.2	97.8	—
8 月 末	26,107	1.7	98.0	—
9 月 末	26,737	4.1	98.1	—
10 月 末	24,905	△3.0	98.0	—
11 月 末	25,858	0.7	97.7	—
12 月 末	23,342	△9.1	97.1	—
2019年 1 月 末	24,604	△4.2	98.2	—
2 月 末	25,988	1.2	98.6	—
3 月 末	26,047	1.4	98.5	—
4 月 末	26,558	3.4	98.1	—
(期 末) 2019年 5 月27日	25,645	△0.1	97.7	—

(注1) 騰落率は期首比です。

(注2) 株式先物比率は、買建比率－売建比率です。

■当期の運用経過（2018年5月29日から2019年5月27日まで）



基準価額の推移

当期末の基準価額は25,645円となり、前期末に比べ0.1%下落しました。

基準価額の主な変動要因

期初から2018年9月にかけての米国の対中関税に対する材料出尽くし感や米中通商交渉に対する期待感などから、外国株式市場は上昇基調で推移しましたが、年末にかけては、世界景気に対する減速懸念が広がったことなどを背景に大きく下落しました。年明けからは、米国株式市場の上昇に牽引される格好で反発する展開となり、当ファンドの基準価額は概ね横ばいとなりました。

投資環境

外国株式市場は、期初から2018年9月にかけては、米国の対中関税に対する材料出尽くし感や米中通商交渉に対する期待感などから、米国の主要株価指数が最高値を更新するなど、上昇基調で推移しました。しかし、10月から年末にかけては、世界景気に対する減速懸念が広がったことなどを背景に大きく下落しました。2019年1月から期末にかけては、過度な株価下落の反発や10-12月期の決算を受けて値を戻す展開となりました。

為替市場は、欧州通貨に対して円高が進む一方で、米ドルに対しては概ね横ばいとなりました。期初から2018年9月にかけては、米国の景気拡大や金融引き締め政策などを理由に米ドルが買われる展開となりました。その後10月から年末にかけては円高米ドル安が進みましたが、その後再び円安米ドル高が進み期初と同水準となりました。欧州通貨については、英国のEU（欧州連合）離脱をはじめとした政治不安により変動しましたが期初と比較して円高となりました。

ポートフォリオについて

銘柄選択においては、「地域の分散」、「業種の分散」という2つの観点に着目し、世界の好配当株への投資を通じて、安定した配当収益の確保と中長期的な値上がり益の確保をめざした運用を行いました。地域別では、欧州とアジア太平洋地域のウェイトを削減し、米国のウェイトを引き上げました。業種別では、幅広い業種に分散投資を行う中、金融、公益事業、ヘルスケアセクターへの投資比率を高位に維持しました。

今後の運用方針

今後の外国株式市場は、目先は米国をはじめとする主要各国の政治・金融政策動向に左右されやすい、値動きの荒い相場環境を予想します。中長期的には、米国を中心とする主要国の底堅い景気動向や企業業績見通しを背景に、株式市場にとって良好な環境になると考えます。運用方針としては、安定した配当収益の確保と中長期的な値上がり益の確保をめざした運用を行います。

■ 1万口当たりの費用明細

項 目	当 期	
	金 額	比 率
(a) 売買委託手数料 (株 式)	13円 (13)	0.050% (0.050)
(b) 有価証券取引税 (株 式)	9 (9)	0.037 (0.037)
(c) そ の 他 費 用 (保 管 費 用) (そ の 他)	5 (4) (0)	0.018 (0.017) (0.001)
合 計	27	0.105

(注) 金額欄は項目ごとに円未満は四捨五入してあります。比率欄は「1万口当たりのそれぞれの費用金額」を期中の平均基準価額(25,666円)で除して100を乗じたものです。なお、費用項目の概要及び注記については9ページ(1万口当たりの費用明細)をご参照ください。

■ 売買及び取引の状況 (2018年5月29日から2019年5月27日まで) 株 式

		買 付		売 付	
		株 数	金 額	株 数	金 額
外	ア メ リ カ	百株 5,136.96 (35.93)	千アメリカ・ドル 28,132 (-)	百株 5,710.49	千アメリカ・ドル 23,038
	カ ナ ダ	百株 1,159.59 (-)	千カナダ・ドル 2,283 (-)	百株 -	千カナダ・ドル -
	オ ー ス ト ラ リ ア	百株 581.27 (-)	千オーストラリア・ドル 2,003 (-)	百株 -	千オーストラリア・ドル -
	シ ン ガ ポ ー ル	百株 -	千シンガポール・ドル -	百株 6,072	千シンガポール・ドル 2,024
	イ ギ リ ス	百株 28,662.85 (-)	千イギリス・ポンド 18,018 (-)	百株 16,049.55	千イギリス・ポンド 4,670
	ス イ ス	百株 -	千スイス・フラン -	百株 -	千スイス・フラン -
	ス ウ ェ ー デ ン	百株 3,722.78 (-)	千スウェーデン・クローナ 49,913 (-)	百株 5,665.84	千スウェーデン・クローナ 75,110
国	ユ	百株 -	千ユーロ -	百株 481.16	千ユーロ 1,102
	ー	171.25 (-)	1,310 (-)	989.07	2,561
	ロ	2,624.89 (-)	9,488 (△410)	1,551.32	4,568
	イ	9,369.36 (19,242.9)	5,319 (-)	19,242.9	-
	タ	- (-)	- (-)	9,551.4	8,796

(注1) 金額は受渡代金です。

(注2) ()内は、株式分割、増資割当および合併等による増減分で、上段の数字には含まれておりません。

■株式売買金額の平均組入株式時価総額に対する割合

項	目	当	期
(a)	期 中 の 株 式 売 買 金 額	15,193,344	千円
(b)	期 中 の 平 均 組 入 株 式 時 価 総 額	36,071,493	千円
(c)	売 買 高 比 率 (a)／(b)	0.42	

(注) (b)は各月末の組入株式時価総額の平均です。

■利害関係人との取引状況等（2018年5月29日から2019年5月27日まで）

期中の利害関係人との取引等はありません。

(注) 利害関係人とは、投資信託及び投資法人に関する法律第11条第1項に規定される利害関係人です。

■組入資産の明細
外国株式

銘柄	期首(前期末)	当期			業種等
	株数	株数	評価額		
			外貨建金額	邦貨換算金額	
(アメリカ)	百株	百株	千アメリカ・ドル	千円	
INTL BUSINESS MACHINES CORP	—	204.89	2,710	296,776	情報技術サービス
AMEREN CORP	284.99	284.99	2,148	235,233	総合公益事業
H&R BLOCK INC	1,766.51	—	—	—	各種消費者サービス
ONEOK INC	264.27	—	—	—	石油・ガス・消耗燃料
CAMPBELL SOUP CO	—	1,004.22	3,768	412,687	食品
SEAGATE TECHNOLOGY	334.74	334.74	1,445	158,308	コンピュータ・周辺機器
CISCO SYSTEMS INC	906.48	906.48	4,928	539,674	通信機器
CUMMINS INC	89.92	89.92	1,438	157,461	機械
CYPRESS SEMICONDUCTOR CORP	1,213.8	—	—	—	半導体・半導体製造装置
DTE ENERGY CO	153.23	153.23	1,973	216,092	総合公益事業
EATON CORP PLC	239.5	239.5	1,853	202,957	電気設備
EXXON MOBIL CORP	733.11	733.11	5,432	594,841	石油・ガス・消耗燃料
HP INC	491.28	491.28	984	107,751	コンピュータ・周辺機器
CENTERPOINT ENERGY INC	1,177.52	1,177.52	3,460	378,950	総合公益事業
KLA-TENCOR CORP	155.43	—	—	—	半導体・半導体製造装置
KIMBERLY-CLARK CORP	230.15	301.21	3,934	430,850	家庭用品
VECTOR GROUP LTD	718.66	—	—	—	タバコ
LOCKHEED MARTIN CORP	118.09	118.09	4,000	438,071	航空宇宙・防衛
MCDONALD'S CORPORATION	302.76	413.08	8,169	894,558	ホテル・レストラン・レジャー
METLIFE INC	—	377.18	1,804	197,543	保険
MAXIM INTEGRATED PRODUCTS	912.34	912.34	4,867	532,973	半導体・半導体製造装置
MERCK & CO. INC.	1,086.11	1,086.11	8,815	965,347	医薬品
MICROSOFT CORP	347.09	347.09	4,381	479,792	ソフトウェア
PACWEST BANCORP	307.15	307.15	1,159	126,964	銀行
WELLS FARGO & CO	1,172.44	1,013.77	4,680	512,523	銀行
PACCAR INC	—	1,062.39	7,177	785,936	機械
PPL CORPORATION	—	893.92	2,753	301,483	電力
PFIZER INC	1,325.42	1,325.42	5,560	608,834	医薬品
ALTRIA GROUP INC	433.64	433.64	2,272	248,813	タバコ
PROCTER & GAMBLE CO	766.93	852.83	9,098	996,323	家庭用品
MONDELEZ INTERNATIONAL INC	—	1,009.41	5,262	576,194	食品
SOUTH JERSEY INDUSTRIES	441.41	441.41	1,436	157,328	ガス
BB&T CORP	1,195.07	1,195.07	5,775	632,447	銀行
AT&T INC	1,256.74	1,256.74	4,055	444,077	各種電気通信サービス
CHEVRON CORP	632.35	245.8	2,917	319,509	石油・ガス・消耗燃料
VALLEY NATIONAL BANCORP	1,286.38	1,286.38	1,310	143,534	銀行
CME GROUP INC	259.44	—	—	—	資本市場
LAS VEGAS SANDS CORP	528.45	528.45	3,034	332,320	ホテル・レストラン・レジャー
PHILIP MORRIS INTERNATIONAL	766.57	637.34	5,394	590,691	タバコ
LYONDELLBASELL INDUSTRIES NV	161.64	369.16	2,876	315,016	化学
SIX FLAGS ENTERTAINMENT CORP	1,015.54	1,125.69	5,768	631,599	ホテル・レストラン・レジャー
ABBVIE INC	655.93	655.93	5,251	575,025	バイオテクノロジー
AVANGRID INC	361.59	361.59	1,837	201,256	電力
KRAFT HEINZ CO	622	—	—	—	食品
小計	株数・金額 銘柄数<比率>	24,714.67 38銘柄	24,177.07 37銘柄	143,742 —	15,739,754 <42.9%>

銘柄	期首(前期末)		当期末		業種等
	株数	株数	評価額		
			外貨建金額	邦貨換算金額	
(カナダ)	百株	百株	千カナダ・ドル	千円	
NATIONAL BANK OF CANADA	400.66	400.66	2,490	202,868	銀行
ALGONQUIN POWER & UTILITIES CO	3,140.56	3,140.56	4,958	404,005	総合公益事業
CAN IMPERIAL BK OF COMMERCE	193.26	193.26	2,020	164,628	銀行
RUSSEL METALS INC	768.67	768.67	1,721	140,214	商社・流通業
POWER FINANCIAL CORP	630.56	630.56	1,923	156,683	保険
GIBSON ENERGY INC	1,223.17	2,382.76	5,296	431,536	石油・ガス・消耗燃料
CAPITAL POWER CORP	860.16	860.16	2,596	211,563	独立系発電事業者・エネルギー販売業者
NORHLAND POWER INC	2,042.99	2,042.99	5,080	413,942	独立系発電事業者・エネルギー販売業者
小計	株数・金額 銘柄数<比率>	9,260.03 8銘柄	10,419.62 8銘柄	26,088 -	2,125,442 <5.8%>
(オーストラリア)	百株	百株	千オーストラリア・ドル	千円	
BHP GROUP LTD	-	581.27	2,176	165,245	金属・鉱業
COMMONWEALTH BANK OF AUSTRALIA	285.97	285.97	2,235	169,713	銀行
AGL ENERGY LTD	776.72	776.72	1,687	128,121	総合公益事業
小計	株数・金額 銘柄数<比率>	1,062.69 2銘柄	1,643.96 3銘柄	6,100 -	463,080 <1.3%>
(香港)	百株	百株	千香港・ドル	千円	
BOC HONG KONG HOLDINGS LTD	7,620	7,620	23,164	323,148	銀行
NEW WORLD DEVELOPMENT	21,880	21,880	26,562	370,544	不動産管理・開発
小計	株数・金額 銘柄数<比率>	29,500 2銘柄	29,500 2銘柄	49,727 -	693,693 <1.9%>
(シンガポール)	百株	百株	千シンガポール・ドル	千円	
SINGAPORE TECH ENG	6,072	-	-	-	航空宇宙・防衛
UNITED OVERSEAS BANK LTD	1,307	1,307	3,220	256,701	銀行
小計	株数・金額 銘柄数<比率>	7,379 2銘柄	1,307 1銘柄	3,220 -	256,701 <0.7%>
(イギリス)	百株	百株	千イギリス・ポンド	千円	
BBA AVIATION PLC	4,618.63	-	-	-	運送インフラ
BT GROUP PLC	-	17,462.51	3,426	477,501	各種電気通信サービス
NATIONAL GRID PLC	4,864.28	5,418.8	4,424	616,711	総合公益事業
BRITISH AMERICAN TOBACCO PLC	769.32	769.32	2,296	319,998	タバコ
IMPERIAL BRANDS PLC	1,118.25	1,637.2	3,354	467,533	タバコ
UNILEVER PLC	397.31	808.44	3,948	550,235	パーソナル用品
UNITED UTILITIES GROUP PLC	-	3,384.49	2,634	367,168	水道
RIO TINTO PLC	906.4	906.4	4,207	586,400	金属・鉱業
VODAFONE GROUP PLC	20,485.33	10,084.8	1,271	177,235	無線通信サービス
SSE PLC	-	1,848.36	1,918	267,394	電力
BP PLC	4,168.37	4,168.37	2,269	316,324	石油・ガス・消耗燃料
3I GROUP PLC	-	3,452.5	3,656	509,564	資本市場
GLAXOSMITHKLINE PLC	2,670.2	2,670.2	4,224	588,734	医薬品
ASTRAZENECA PLC	558.09	558.09	3,398	473,608	医薬品
小計	株数・金額 銘柄数<比率>	40,556.18 10銘柄	53,169.48 13銘柄	41,030 -	5,718,412 <15.6%>
(スイス)	百株	百株	千スイス・フラン	千円	
ROCHE HOLDING AG-GENUSSSCHEIN	203.38	203.38	5,515	602,531	医薬品
NOVARTIS AG-REG SHS	824.79	824.79	7,196	786,123	医薬品
ALCON INC	-	164.95	971	106,078	ヘルスケア機器・用品
小計	株数・金額 銘柄数<比率>	1,028.17 2銘柄	1,193.12 3銘柄	13,683 -	1,494,732 <4.1%>

銘柄	株数	期首(前期末)	当期		業種等	
		株数	株数	評価額		
				外貨建金額		邦貨換算金額
(ノルウェー) DNB ASA	百株 1,340.75	百株 1,340.75	千ノルウェー・クローネ 20,614	千円 259,736	銀行	
小計	株数・金額 銘柄数<比率> 1銘柄	1銘柄	20,614	259,736		
(スウェーデン) SKANDINAVISKA ENSKILDA BAN-A SKANSKA AB-B SHS TELE2 AB-B SHS	百株 1,221.34 721.72 2,064.09	百株 — — 2,064.09	千スウェーデン・クローナ — — 26,884	千円 — — 308,637	銀行 建設・土木 無線通信サービス	
小計	株数・金額 銘柄数<比率> 3銘柄	1銘柄	26,884	308,637		
(ユーロ…オランダ) ING GROEP NV-CVA SIGNIFY NV	百株 3,273.87 481.16	百株 3,273.87 —	千ユーロ 3,193 —	千円 391,806 —	銀行 電気設備	
小計	株数・金額 銘柄数<比率> 2銘柄	1銘柄	3,193	391,806		
(ユーロ…フランス) AXA BOUYGUES NATIXIS SOCIETE GENERALE-A TOTAL SA SANOFI CREDIT AGRICOLE SA ENGIE	百株 2,250.72 971.28 3,965.72 989.07 1,166.89 448.76 3,096.68 1,442.13	百株 2,250.72 971.28 3,965.72 — 1,166.89 620.01 3,096.68 1,442.13	千ユーロ 5,020 3,098 1,879 — 5,549 4,659 3,153 1,819	千円 615,831 380,078 230,540 — 680,713 571,641 386,897 223,255	保険 建設・土木 資本市場 銀行 石油・ガス・消耗燃料 医薬品 銀行 総合公益事業	
小計	株数・金額 銘柄数<比率> 8銘柄	7銘柄	25,181	3,088,958		
(ユーロ…ドイツ) DEUTSCHE POST AG-REG RWE AG SIEMENS AG-REG DAIMLER AG BASF SE ALLIANZ SE DEUTSCHE TELEKOM AG-REG INNOGY SE UNIPER SE	百株 — 2,246.81 — 199.9 256.47 222.89 2,006.47 419.22 1,132.1	百株 2,349.1 2,246.81 275.79 199.9 256.47 222.89 2,006.47 — — 1,132.1	千ユーロ 6,344 5,145 2,901 948 1,557 4,502 3,023 — — —	千円 778,331 631,161 355,971 116,306 191,063 552,306 370,923 — — —	航空貨物・物流サービス 総合公益事業 コンプロマリット 自動車 化学 保険 各種電気通信サービス 総合公益事業 独立系発電事業者・エネルギー販売業者	
小計	株数・金額 銘柄数<比率> 7銘柄	7銘柄	24,423	2,996,064		
(ユーロ…スペイン) IBERDROLA SA REPSOL SA ACS ACTIVIDADES CONS Y SERV RED ELECTRICA DE CORPORACION SA FERROVIAL SA CAIXABANK FERROVIAL SA-RTS FERROVIAL SA-RTS	百株 — 2,641.02 423.32 752.35 739.38 7,274.37 739.38 —	百株 5,817.73 2,641.02 423.32 752.35 739.38 10,826 — 739.38	千ユーロ 4,915 3,833 1,578 1,482 1,597 2,991 — 23	千円 603,043 470,248 193,590 181,858 196,002 366,933 — 2,857	電力 石油・ガス・消耗燃料 建設・土木 電力 建設・土木 銀行 建設・土木 建設・土木	
小計	株数・金額 銘柄数<比率> 6銘柄	7銘柄	16,422	2,014,533		

銘柄	株数	株数	期末		業種等	
			評価額			
			外貨建金額	邦貨換算金額		
(ユーロ…イタリア)	百株	百株	千ユーロ	千円		
ATLANTIA SPA	945.75	-	-	-	運送インフラ	
AZIMUT HOLDING SPA	2,997.61	-	-	-	資本市場	
ITALGAS SPA	3,566.03	-	-	-	ガス	
POSTE ITALIANE SPA	2,042.01	-	-	-	保険	
小計	株数・金額 銘柄数<比率>	9,551.4 4銘柄	-	-	<-%>	
(ユーロ…フィンランド)	百株	百株	千ユーロ	千円		
UPM-KYMMENE OYJ	653.83	653.83	1,495	183,509	紙製品・林産品	
FORTUM OYJ	638.45	638.45	1,240	152,173	電力	
小計	株数・金額 銘柄数<比率>	1,292.28 2銘柄	1,292.28 2銘柄	2,736	335,682 <0.9%>	
合計	株数・金額 銘柄数<比率>	166,832.28 97銘柄	172,391.28 93銘柄	-	35,887,237 <97.7%>	

(注1) 邦貨換算金額は、期末の時価をわが国の対顧客電信売買相場の仲値により邦貨換算したものです。

(注2) < >内は、期末の純資産総額に対する各通貨別（ユーロは国別）株式評価額の比率です。

(注3) 金額の単位未満は切捨ててあります。%は、小数点第2位を四捨五入しています。なお、合計は、四捨五入の関係で合わない場合があります。

■投資信託財産の構成

2019年5月27日現在

項 目	当 期 末	
	評 価 額	比 率
株 式	千円 35,887,237	% 97.7
コ ー ル ・ ロ ー ン 等 、 そ の 他	828,743	2.3
投 資 信 託 財 産 総 額	36,715,980	100.0

(注1) 評価額の単位未満は切捨ててあります。%は、小数点第2位を四捨五入しています。

(注2) 当期末の外貨建資産の投資信託財産総額に対する比率は、36,275,244千円、98.8%です。

(注3) 外貨建資産は、期末の時価をわが国の対顧客電信売買相場の仲値により邦貨換算したものです。なお、2019年5月27日における邦貨換算レートは、1アメリカ・ドル=109.50円、1カナダ・ドル=81.47円、1オーストラリア・ドル=75.91円、1香港・ドル=13.95円、1シンガポール・ドル=79.71円、1台湾・ドル=3.47円、1イギリス・ポンド=139.37円、1スイス・フラン=109.24円、1ノルウェー・クローネ=12.60円、1スウェーデン・クローナ=11.48円、1ユーロ=122.67円です。

■資産、負債、元本および基準価額の状況

(2019年5月27日)現在

項 目	当 期 末
(A) 資 産	36,715,980,882円
コ ー ル ・ ロ ー ン 等	727,568,877
株 式(評価額)	35,887,237,180
未 収 配 当 金	101,174,825
(B) 負 債	-
(C) 純 資 産 総 額(A-B)	36,715,980,882
元 本	14,316,761,394
次 期 繰 越 損 益 金	22,399,219,488
(D) 受 益 権 総 口 数	14,316,761,394口
1 万 口 当 たり 基 準 価 額(C/D)	25,645円

(注1) 期首元本額 14,057,491,045円

追加設定元本額 1,308,624,914円

一部解約元本額 1,049,354,565円

(注2) 期末における元本の内訳

D I A M 世界好配当株オープン (毎月決算コース) 5,070,408,112円

D I A M 世界好配当株式ファンド (毎月決算型) 8,248,630,945円

D I A M 世界好配当株式ファンド (毎月決算型) (為替ヘッジあり) 37,374,165円

D I A M 世界6資産バランスファンド 93,788,995円

D I A M グローバル・アクティブ・バランスファンド 136,246,695円

D I A M 世界インカム・オープン (毎月決算コース) 432,394,524円

D I A M 世界3資産オープン (毎月決算型) 297,917,958円

期末元本合計 14,316,761,394円

■損益の状況

当期 自2018年5月29日 至2019年5月27日

項 目	当 期
(A) 配 当 等 収 益	1,559,562,200円
受 取 配 当 金	1,556,830,186
受 取 利 息	2,619,982
そ の 他 収 益 金	367,780
支 払 利 息	△255,748
(B) 有 価 証 券 売 買 損 益	△1,578,260,876
売 買 益	3,153,352,221
売 買 損	△4,731,613,097
(C) そ の 他 費 用	△6,659,936
(D) 当 期 損 益 金(A+B+C)	△25,358,612
(E) 前 期 繰 越 損 益 金	22,040,128,695
(F) 解 約 差 損 益 金	△1,681,925,681
(G) 追 加 信 託 差 損 益 金	2,066,375,086
(H) 合 計(D+E+F+G)	22,399,219,488
次 期 繰 越 損 益 金(H)	22,399,219,488

(注1) (B)有価証券売買損益は期末の評価換えによるものを含みます。

(注2) (F)解約差損益金とあるのは、中途解約の際、元本から解約価額を差し引いた差額分をいいます。

(注3) (G)追加信託差損益金とあるのは、信託の追加設定の際、追加設定をした価額から元本を差し引いた差額分をいいます。

DIAM US・リート・オープン・マザーファンド

運用報告書

第15期 (決算日 2018年12月10日)

(計算期間 2017年12月12日～2018年12月10日)

DIAM US・リート・オープン・マザーファンドの第15期の運用状況をご報告申し上げます。

当ファンドの仕組みは次の通りです。

信託期間	2004年4月23日から無期限です。
運用方針	信託財産の着実な成長と比較的高い配当利回りを安定的に獲得することを目標として運用を行います。
主要投資対象	米国の証券取引所に上場もしくは上場に準ずる不動産投信等の投資信託証券を主要投資対象とします。
主な組入制限	投資信託証券への投資割合には制限を設けません。 同一銘柄の投資信託証券への投資割合は、信託財産の純資産総額の10%を超えないものとします。 株式への投資は行いません。 外貨建資産への投資割合には制限を設けません。

■最近5期の運用実績

決算期	基準	価額		投資組入証比率	純総資産額
		期中騰落率	額		
11期 (2014年12月9日)	円	%		%	百万円
	27,745	48.6		95.4	57,230
12期 (2015年12月9日)					
	29,197	5.2		92.1	45,068
13期 (2016年12月9日)					
	30,066	3.0		95.5	39,233
14期 (2017年12月11日)					
	32,493	8.1		94.5	35,615
15期 (2018年12月10日)					
	33,842	4.2		94.3	31,066

(注1) 当ファンドの信託財産の着実な成長と比較的高い配当利回りを安定的に獲得するというコンセプトに適した指数が存在しないため、ベンチマークを特定しません。

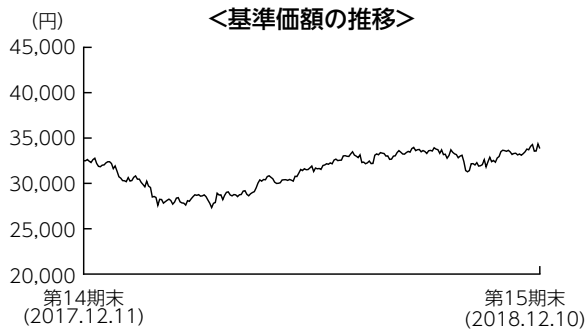
(注2) △ (白三角) はマイナスを意味しています (以下同じ)。

■当期中の基準価額の推移

年	月	日	基 準	価 額		投 資 証 比	券 率
				騰 落	率		
(期 首)			円		%		%
2017 年	12 月	11 日	32,493		-		94.5
	12 月	末	32,382		△0.3		92.5
2018 年	1 月	末	29,622		△8.8		92.7
	2 月	末	27,967		△13.9		93.3
	3 月	末	28,714		△11.6		94.7
	4 月	末	29,501		△9.2		95.4
	5 月	末	30,777		△5.3		97.4
	6 月	末	32,571		0.2		97.3
	7 月	末	32,198		△0.9		96.4
	8 月	末	33,614		3.4		96.2
	9 月	末	33,083		1.8		97.2
	10 月	末	32,878		1.2		95.2
	11 月	末	33,702		3.7		96.1
(期 末)							
2018 年	12 月	10 日	33,842		4.2		94.3

(注) 騰落率は期首比です。

■当期の運用経過（2017年12月12日から2018年12月10日まで）



基準価額の推移

当期末の基準価額は33,842円となり、前期末比で4.2%上昇しました。

基準価額の主な変動要因

米国の景気拡大等を背景にリートの業績が伸長したことや、割安なバリュエーションの修正が起きたことがリート市場の上昇につながり、基準価額を押し上げましたが、円高米ドル安の進行により上昇幅は若干縮小しました。保有銘柄では、サイモン・プロパティ・グループ（小売り）やHCP（ヘルスケア）などが主にプラスに寄与しました。

投資環境

米国リート市場は上昇しました。期前半は、税制改革法案の可決やIMF（国際通貨基金）による米国の経済成長率見通しの引き上げ、賃金上昇圧力の高まりなどを背景に金利が大きく上昇したことから、米国リート市場は下落しました。期後半は、米中貿易摩擦に対する懸念から下落する局面もありましたが、リート間の合併・買収の活発化が市場を刺激したことや、債券利回りが低下基調に転じたことなどを背景に、米国リート市場は上昇しました。

為替市場では米ドルに対して小幅に円高となりました。期前半は、米財務長官がドル安を容認する発言をしたことに加え、株式市場の急落を受けてリスク回避的に円が買われたことから、円高米ドル安が進みました。期後半は、良好な米経済を背景にFRB（米連邦準備理事会）による利上げが加速するとの観測が高まったことなどから、円安米ドル高が進行しました。

ポートフォリオについて

リート価格の上昇等により適正価格に到達したと見られる銘柄については、適宜入れ替えを行いました。また、米国景気の先行きや中長期金利の動向も注視しつつ、保守的な財務体質かつ長期的に見て成長見込みがある銘柄や、割安な水準にある銘柄を選別して投資しました。用途別では、住居施設などの組入比率を引き上げた一方、工業やヘルスケアなどの組入比率を引き下げました。

今後の運用方針

政策金利の引き上げは今しばらく続く公算が高いものの、金利上昇の見通しは市場に浸透していることから、リート価格への影響は和らいでいくことが予想されます。引き続き、財務体質が良好で、長期的な成長が期待できる銘柄を選別して投資する方針です。賃料改定を通じ物価上昇に対応しやすい倉庫セクターなどにも注目しています。また、割安な水準にある銘柄にも投資することにより、比較的高い配当利回りを維持できるポートフォリオを構築していきます。

■ 1万口当たりの費用明細

項 目	当 期	
	金 額	比 率
(a) 売買委託手数料 (投資証券)	19円 (19)	0.061% (0.061)
(b) その他費用 (保管費用) (その他)	3 (3) (0)	0.010 (0.010) (0.000)
合 計	22	0.071

(注) 金額欄は項目ごとに円未満は四捨五入してあります。比率欄は「1万口当たりのそれぞれの費用金額」を期中の平均基準価額(31,377円)で除して100を乗じたものです。なお、費用項目の概要及び注記については9ページ(1万口当たりの費用明細)をご参照ください。また、その他費用(その他)には、支払外国税の戻入を含みます。

■ 売買及び取引の状況 (2017年12月12日から2018年12月10日まで) 投資証券

	買		付		売		付	
	□	数	金	額	□	数	金	額
アメリカ		千□	千アメリカ・ドル			千□	千アメリカ・ドル	
ALEXANDRIA REAL ESTATE EQUIT		3.05		382		0.9		112
		(-)		(-)		(-)		(-)
BOSTON PROPERTIES INC		10.09		1,246		1.31		169
		(-)		(-)		(-)		(-)
CEDAR REALTY TRUST INC		-		-		313.31		1,718
		(-)		(-)		(-)		(-)
APARTMENT INVT & MGMT CO-A		-		-		129.3		5,692
		(-)		(-)		(-)		(-)
SL GREEN		3.03		306		31.02		2,891
		(-)		(-)		(-)		(-)
PROLOGIS INC		26.81		1,716		11.6		776
		(-)		(-)		(-)		(-)
AVALONBAY COMMUNITIES INC		36.39		6,011		1.3		242
		(-)		(-)		(-)		(-)
CAMDEN PROPERTY TRUST		22.03		1,893		1.71		160
		(-)		(-)		(-)		(-)
EQUINIX INC		29.04		12,059		0.39		150
		(-)		(-)		(-)		(-)
COUSINS PROPERTIES INC		100.7		919		10.66		89
		(-)		(-)		(-)		(-)
LASALLE HOTEL PROPERTIES		115.2		2,887		115.2		3,604
		(-)		(-)		(-)		(-)
SITE CENTERS CORP		-		-		76.96		540
		(-)		(-)		(-)		(-)
CROWN CASTLE INTERNATIONAL CORP		23.26		2,406		0.97		111
		(-)		(-)		(-)		(-)
ESSEX PROPERTY TRUST INC		4.62		1,090		19.37		4,651
		(-)		(-)		(-)		(-)
EQUITY RESIDENTIAL		13.82		861		48.17		3,160
		(-)		(-)		(-)		(-)
FEDERAL REALTY INVS TRUST		7.24		870		0.77		101
		(-)		(-)		(-)		(-)
FIRST INDUSTRIAL RT		-		-		267.35		8,373
		(-)		(-)		(-)		(-)
GGP INC		-		-		205.37		4,189
		(-)		(-)		(-)		(-)
HCP INC		258.47		6,216		137.72		4,150
		(-)		(-)		(-)		(-)

	買 付 額		売 付 額	
	□ 数	金 額	□ 数	金 額
アメリカ	千□	千アメリカ・ドル	千□	千アメリカ・ドル
WELLTOWER INC	57.44	3,565	170.96	9,664
	(-)	(-)	(-)	(-)
EAST GROUP	-	-	38.18	3,601
	(-)	(-)	(-)	(-)
KIMCO REALTY	-	-	3.55	57
	(-)	(-)	(-)	(-)
LIBERTY PROPERTY TRUST	65.42	2,783	-	-
	(-)	(-)	(-)	(-)
BRANDYWINE REALTY TRUST	27.11	437	4.07	57
	(-)	(-)	(-)	(-)
EQUITY LIFESTYLE PROPERTIES	29.7	2,827	0.4	39
	(-)	(-)	(-)	(-)
ACADIA REALTY TRUST	31.91	817	141.17	3,467
	(-)	(-)	(-)	(-)
HOST HOTELS & RESORTS INC	11.66	249	5.33	103
	(-)	(-)	(-)	(-)
MID AMERICA	14.28	1,459	-	-
	(-)	(-)	(-)	(-)
RPT REALTY	-	-	117	1,619
	(-)	(-)	(-)	(-)
REGENCY CENTERS CORP	15.14	901	1.6	101
	(-)	(-)	(-)	(-)
SIMON PROPERTY GROUP INC	-	-	38.12	6,268
	(-)	(-)	(-)	(-)
LIFE STORAGE INC	6.2	556	47.16	4,618
	(-)	(-)	(-)	(-)
PUBLIC STORAGE	1.46	305	14.95	3,153
	(-)	(-)	(-)	(-)
SUN COMMUNITIES INC	27.86	2,807	0.38	39
	(-)	(-)	(-)	(-)
VENTAS INC	-	-	75.55	3,890
	(-)	(-)	(-)	(-)
VORNADO REALTY TRUST	25.32	1,772	1.05	75
	(-)	(-)	(-)	(-)
WEYERHAEUSER CO	-	-	176.43	5,835
	(-)	(-)	(-)	(-)
AMERICAN CAMPUS COMMUNITIES	20.17	811	2.13	93
	(-)	(-)	(-)	(-)
KITE REALTY GROUP TRUST	-	-	78.912	1,437
	(-)	(-)	(-)	(-)
EXTRA SPACE STORAGE INC	24.93	2,095	40.94	4,039
	(-)	(-)	(-)	(-)
CUBESMART	17.3	511	143.16	4,606
	(-)	(-)	(-)	(-)
DIGITAL REALTY TRUST INC	73.68	7,901	1	115
	(-)	(-)	(-)	(-)
EDUCATION REALTY TRUST INC	90.2	2,954	90.2	3,726
	(-)	(-)	(-)	(-)
DCT INDUSTRIAL TRUST INC	-	-	81.657	5,409
	(-)	(-)	(-)	(-)
RETAIL OPPORTUNITY INVESTMENTS CORP	45.08	820	135.04	2,431
	(-)	(-)	(-)	(-)
TERRENO REALTY CORP	15.69	578	2.79	108
	(-)	(-)	(-)	(-)
CORESITE REALTY CORP	45.42	4,469	0.62	60
	(-)	(-)	(-)	(-)

	買 付 額		売 付 額	
	□ 数	金 額	□ 数	金 額
アメリカ	千□	千アメリカ・ドル	千□	千アメリカ・ドル
HUDSON PACIFIC PROPERTIES INC	73.03 (-)	2,297 (-)	3.56 (-)	109 (-)
CYRUSONE INC	- (-)	- (-)	129.868 (-)	7,314 (-)
RYMAN HOSPITALITY PROPERTIES	25.68 (-)	2,067 (-)	- (-)	- (-)
REXFORD INDUSTRIAL REALTY INC	71.45 (-)	2,191 (-)	3.39 (-)	110 (-)
AMERICAN HOMES 4 RENT	148.13 (-)	3,324 (-)	68.12 (-)	1,351 (-)
JBG SMITH PROPERTIES	5.81 (-)	210 (-)	103.383 (-)	3,877 (-)
INVITATION HOMES INC	141.29 (-)	3,334 (-)	63.83 (-)	1,347 (-)
FOREST CITY REALTY TRUST INC	167.34 (-)	3,355 (-)	465.55 (-)	11,656 (-)
BRIXMOR PROPERTY GROUP INC	216.86 (-)	3,341 (-)	4.13 (-)	68 (-)
CATCHMARK TIMBER TRUST INC	- (-)	- (-)	627.387 (-)	7,658 (-)

(注1) 金額は受渡代金です。

(注2) () 内は、合併、分割等による増減分で、上段の数字には含まれておりません。

■利害関係人との取引状況等 (2017年12月12日から2018年12月10日まで)

期中の利害関係人との取引等はありません。

(注) 利害関係人とは、投資信託及び投資法人に関する法律第11条第1項に規定される利害関係人です。

■組入資産の明細

外国投資証券

銘 柄	期 首(前期末)		当 期		末	
	□ 数	□ 数	外 貨 建 金 額	邦 貨 換 算 金 額	比 率	
不動産ファンド (アメリカ)	千□	千□	千アメリカ・ドル	千円		%
ALEXANDRIA REAL ESTATE EQUIT	51.754	53.904	6,801	765,256		2.5
BOSTON PROPERTIES INC	68.56	77.34	9,983	1,123,292		3.6
CEDAR REALTY TRUST INC	313.31	-	-	-		-
APARTMENT INVT & MGMT CO-A	129.3	-	-	-		-
SL GREEN	66.58	38.59	3,597	404,818		1.3
PROLOGIS INC	147.64	162.85	10,884	1,224,768		3.9
AVALONBAY COMMUNITIES INC	43.89	78.98	14,896	1,676,144		5.4
CAMDEN PROPERTY TRUST	81.34	101.66	9,447	1,063,006		3.4
EQUINIX INC	-	28.65	11,072	1,245,862		4.0
COUSINS PROPERTIES INC	683.58	773.62	6,390	719,014		2.3
SITE CENTERS CORP	76.96	-	-	-		-
CROWN CASTLE INTERNATIONAL CORP	48.17	70.46	8,156	917,763		3.0
ESSEX PROPERTY TRUST INC	50.171	35.421	9,339	1,050,835		3.4
EQUITY RESIDENTIAL	162.855	128.505	9,209	1,036,303		3.3
FEDERAL REALTY INVST TRUST	49.12	55.59	7,450	838,293		2.7
FIRST INDUSTRIAL RT	311.67	44.32	1,412	158,981		0.5
GGP INC	205.37	-	-	-		-

銘 柄	期 首(前期末)		当 期		末
	□ 数	□ 数	外 貨 建 金 額	邦 貨 換 算 金 額	比 率
	千□	千□	千アメリカ・ドル	千円	%
HCP INC	—	120.75	3,606	405,837	1.3
WELLTOWER INC	144.04	30.52	2,250	253,196	0.8
EAST GROUP	54.8	16.62	1,669	187,812	0.6
KIMCO REALTY	261.12	257.57	4,360	490,661	1.6
LIBERTY PROPERTY TRUST	—	65.42	3,026	340,596	1.1
BRANDYWINE REALTY TRUST	272.171	295.211	4,138	465,704	1.5
EQUITY LIFESTYLE PROPERTIES	—	29.3	3,005	338,123	1.1
ACADIA REALTY TRUST	398.56	289.3	8,250	928,384	3.0
HOST HOTELS & RESORTS INC	309.49	315.82	5,807	653,508	2.1
MID AMERICA	—	14.28	1,454	163,635	0.5
RPT REALTY	117	—	—	—	—
REGENCY CENTERS CORP	102.7	116.24	7,562	850,940	2.7
SIMON PROPERTY GROUP INC	139.46	101.34	19,094	2,148,511	6.9
LIFE STORAGE INC	74.35	33.39	3,378	380,100	1.2
PUBLIC STORAGE	58.35	44.86	9,606	1,080,903	3.5
SUN COMMUNITIES INC	—	27.48	2,976	334,930	1.1
VENTAS INC	75.55	—	—	—	—
VORNADO REALTY TRUST	52.276	76.546	5,408	608,591	2.0
WEYERHAEUSER CO	176.43	—	—	—	—
AMERICAN CAMPUS COMMUNITIES	136.884	154.924	6,774	762,303	2.5
KITE REALTY GROUP TRUST	78.912	—	—	—	—
EXTRA SPACE STORAGE INC	63.98	47.97	4,734	532,741	1.7
CUBESMART	207.63	81.77	2,628	295,712	1.0
DIGITAL REALTY TRUST INC	—	72.68	8,410	946,352	3.0
DCT INDUSTRIAL TRUST INC	81.657	—	—	—	—
RETAIL OPPORTUNITY INVESTMENTS C	369.18	279.22	5,009	563,635	1.8
TERRENO REALTY CORP	189.413	202.313	7,817	879,610	2.8
CORESITE REALTY CORP	—	44.8	4,354	489,924	1.6
HUDSON PACIFIC PROPERTIES INC	188.8	258.27	8,130	914,825	2.9
CYRUSONE INC	129.868	—	—	—	—
RYMAN HOSPITALITY PROPERTIES	—	25.68	1,890	212,668	0.7
REXFORD INDUSTRIAL REALTY INC	177.98	246.04	7,971	896,975	2.9
AMERICAN HOMES 4 RENT	—	80.01	1,675	188,517	0.6
JBG SMITH PROPERTIES	97.573	—	—	—	—
INVITATION HOMES INC	—	77.46	1,687	189,830	0.6
FOREST CITY REALTY TRUST INC	298.21	—	—	—	—
BRIXMOR PROPERTY GROUP INC	87	299.73	5,002	562,880	1.8
CATCHMARK TIMBER TRUST INC	627.387	—	—	—	—
合 計	□ 数	金 額			
	銘 柄 数<比 率>	44銘柄<94.5%>	42銘柄<94.3%>		94.3

(注1) 邦貨換算金額は、期末の時価をわが国の対顧客電信売買相場の仲値により邦貨換算したものです。

(注2) 比率は、期末の純資産総額に対する投資証券評価額の比率です。

(注3) 金額の単位未満は切捨ててあります。％は、小数点第2位を四捨五入しています。なお、合計は、四捨五入の関係で合わない場合があります。

■投資信託財産の構成

2018年12月10日現在

項 目	当 期 末	
	評 価 額	比 率
投 資 証 券	千円 29,291,757	% 94.3
コ ー ル ・ ロ ー ン 等 、 そ の 他	1,775,167	5.7
投 資 信 託 財 産 総 額	31,066,924	100.0

(注1) 評価額の単位未満は切捨ててあります。％は、小数点第2位を四捨五入しています。

(注2) 当期末の外貨建資産の投資信託財産総額に対する比率は、30,289,409千円、97.5%です。

(注3) 外貨建資産は、期末の時価をわが国の対顧客電信売買相場の仲値により邦貨換算したものです。なお、2018年12月10日における邦貨換算レートは、1アメリカ・ドル=112.52円です。

■資産、負債、元本および基準価額の状況

(2018年12月10日)現在

項 目	当 期 末
(A) 資 産	31,066,924,897円
コ ー ル ・ ロ ー ン 等	868,904,977
投 資 証 券(評価額)	29,291,757,625
未 収 入 金	898,834,520
未 収 配 当 金	7,427,775
(B) 負 債	-
(C) 純 資 産 総 額(A-B)	31,066,924,897
元 本	9,179,897,944
次 期 繰 越 損 益 金	21,887,026,953
(D) 受 益 権 総 口 数	9,179,897,944口
1万口当たり基準価額(C/D)	33,842円

(注1) 期首元本額 10,961,061,372円
追加設定元本額 11,468,949円
一部解約元本額 1,792,632,377円

(注2) 期末における元本の内訳
世界6資産アクティブ・バランス・ファンド 4,214,469円
D I A M世界6資産バランスファンド 26,816,127円
D I A Mグローバル・アクティブ・バランスファンド 33,464,147円
D I A M ワールド・リート・インカム・オープン (毎月決算コース) 8,478,127,328円
D I A M世界インカム・オープン (毎月決算コース) 137,573,379円
D I A M ワールドREITアクティブファンド (毎月決算型) 317,886,188円
D I A M世界3資産オープン (毎月決算型) 96,276,076円
D I A M ワールドREITアクティブファンド<DC年金> 85,540,230円
期末元本合計 9,179,897,944円

■損益の状況

当期 自2017年12月12日 至2018年12月10日

項 目	当 期
(A) 配 当 等 収 益	1,040,276,253円
受 取 配 当 金	1,032,295,396
受 取 利 息	8,524,459
支 払 利 息	△543,602
(B) 有 価 証 券 売 買 損 益	224,930,078
売 買 益	2,114,485,098
売 買 損	△1,889,555,020
(C) そ の 他 費 用	△3,221,197
(D) 当 期 損 益 金(A+B+C)	1,261,985,134
(E) 前 期 繰 越 損 益 金	24,654,769,172
(F) 解 約 差 損 益 金	△4,054,258,404
(G) 追 加 信 託 差 損 益 金	24,531,051
(H) 合 計(D+E+F+G)	21,887,026,953
次 期 繰 越 損 益 金(H)	21,887,026,953

(注1) (B)有価証券売買損益は期末の評価換えによるものを含みます。

(注2) (F)解約差損益金とあるのは、中途解約の際、元本から解約価額を差し引いた差額分をいいます。

(注3) (G)追加信託差損益金とあるのは、信託の追加設定の際、追加設定をした価額から元本を差し引いた差額分をいいます。

《お知らせ》

■信用リスクを適正に管理する方法を規定する所要の約款変更を行いました。

(2018年3月1日)

DIAM インターナショナル・リート・インカム・オープン・マザーファンド 運用報告書

第15期 (決算日 2018年12月10日)

(計算期間 2017年12月12日～2018年12月10日)

DIAM インターナショナル・リート・インカム・オープン・マザーファンドの第15期の運用状況をご報告申し上げます。

当ファンドの仕組みは次の通りです。

信託期間	2004年4月23日から無期限です。
運用方針	信託財産の着実な成長と比較的高い配当利回りを安定的に獲得することを目標として運用を行います。
主要投資対象	米国および日本を除く世界各国の証券取引所に上場もしくは上場に準ずる不動産投信等の投資信託証券を主要投資対象とします。
主な組入制限	投資信託証券への投資割合には制限を設けません。 同一銘柄の投資信託証券への投資割合は、信託財産の純資産総額の10%を超えないものとします。 株式への投資は行いません。 外貨建資産への投資割合には制限を設けません。

■最近5期の運用実績

決算期	基準	価額		投資信託受益証券、 投資証券組入比率	純総資産額
		円	期中騰落率		
11期 (2014年12月9日)	円	22,906	% 28.3	% 95.6	百万円 83,996
12期 (2015年12月9日)		22,552	△1.5	95.9	67,678
13期 (2016年12月9日)		21,392	△5.1	96.6	57,212
14期 (2017年12月11日)		25,713	20.2	95.8	54,616
15期 (2018年12月10日)		25,036	△2.6	95.4	45,994

(注1) 当ファンドの信託財産の着実な成長と比較的高い配当利回りを安定的に獲得するというコンセプトに適した指数が存在しないため、ベンチマークを特定しません。

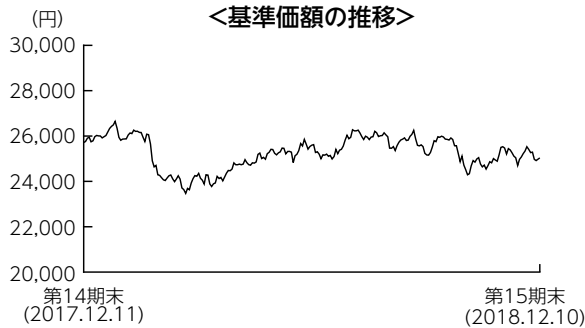
(注2) △ (白三角) はマイナスを意味しています (以下同じ)。

■当期中の基準価額の推移

年	月	日	基 準	価 額		投資信託受益証券、 投資証券組入比率
				騰	落 率	
(期 首)			円		%	%
2017 年	12 月	11 日	25,713		-	95.8
	12 月	末	26,333		2.4	94.6
2018 年	1 月	末	25,757		0.2	94.3
	2 月	末	24,103		△6.3	93.6
	3 月	末	24,125		△6.2	94.1
	4 月	末	24,857		△3.3	95.1
	5 月	末	25,129		△2.3	95.2
	6 月	末	25,096		△2.4	95.1
	7 月	末	25,968		1.0	95.7
	8 月	末	25,875		0.6	95.2
	9 月	末	25,822		0.4	94.2
	10 月	末	24,866		△3.3	94.9
	11 月	末	25,413		△1.2	95.0
(期 末)						
2018 年	12 月	10 日	25,036		△2.6	95.4

(注) 騰落率は期首比です。

■当期の運用経過（2017年12月12日から2018年12月10日まで）



基準価額の推移

当期末の基準価額は25,036円となり、前期末比で2.6%下落しました。

基準価額の主な変動要因

英国のEU（欧州連合）離脱交渉の停滞、イタリア財政の悪化懸念などが重石となり欧州や英国リート市場が下落したことに加え、主要通貨に対して円高が進行了ことがマイナスに寄与し、基準価額は下落しました。保有銘柄では、ユーロコマーシャル・プロパティーズ（オランダ・小売り）や、バストネッド・リテール（オランダ・小売り）などが主にマイナスに寄与しました。

投資環境

欧州や英国リート市場は、英国のEU（欧州連合）離脱交渉の停滞、イタリアの財政悪化懸念などが重石となり、下落基調となりました。アジアリート市場は、米国の金利動向や米中の貿易摩擦問題に左右される展開となりました。オーストラリアリート市場は、主要リーートの堅調な業績や低金利環境の継続などを背景に底堅く推移しました。

為替市場では、主要通貨に対して円高が進みました。米中の貿易摩擦に対する懸念や株式市場の不安定化などを背景にリスク回避の円買いの動きが強まりました。英ポンドやユーロは、英国のEU離脱交渉の停滞や、イタリアやスペインの政局不安なども下落要因となりました。豪ドルは、RBA（オーストラリア準備銀行）による利上げ観測が後退し、売りが優勢となりました。

ポートフォリオについて

保守的な財務体質かつ配当成長の見込めるキャッシュフローの安定した銘柄を選別して投資を行いました。また、適正価格に到達した銘柄は適宜入れ替えを行いました。地域別では、オランダなどの組入比率を引き上げた一方、オーストラリアなどの組入比率を引き下げました。また、用途別では、小売りなどの組入比率を引き上げた一方、倉庫などの組入比率を引き下げました。

今後の運用方針

欧州リート市場は、EU離脱の悪影響が予想される英国をはじめ、保有は抑制気味とする方針です。オーストラリアリート市場は、一定水準のキャッシュフローと配当は維持される見通しであることから、やや厚めの保有とします。アジアリート市場は、底堅いキャッシュフロー収入が期待できるシンガポールのオフィスや工業リート等を中心に投資を行っていく方針です。個別銘柄選択においては、財務体質が安定的で配当成長の見込める銘柄を選別して投資していく方針です。

■ 1万口当たりの費用明細

項 目	当 期	
	金 額	比 率
(a) 売買委託手数料 (投資信託受益証券) (投資証券)	4円 (2) (1)	0.015% (0.009) (0.006)
(b) 有価証券取引税 (投資信託受益証券) (投資証券)	2 (0) (2)	0.008 (0.000) (0.008)
(c) その他費用 (保管費用) (その他)	6 (6) (1)	0.025 (0.022) (0.003)
合 計	12	0.049

(注) 金額欄は項目ごとに円未満は四捨五入してあります。比率欄は「1万口当たりのそれぞれの費用金額」を期中の平均基準価額(25,251円)で除して100を乗じたものです。なお、費用項目の概要及び注記については9ページ(1万口当たりの費用明細)をご参照ください。

■ 売買及び取引の状況 (2017年12月12日から2018年12月10日まで) 投資信託受益証券、投資証券

	買		付		売		付	
	□	数	金	額	□	数	金	額
オーストラリア		千□	千オーストラリア・ドル			千□	千オーストラリア・ドル	
CHARTER HALL RETAIL REIT		-		-	284.778		1,221	
		(-)		(-)	(-)		(-)	
GPT GROUP	1,146.437		5,561		-		-	
		(-)		(-)	(-)		(-)	
ALE PROPERTY GROUP		-		-	2,547.785		13,459	
		(-)		(-)	(-)		(-)	
CHARTER HALL GROUP		-		-	2,289.395		13,270	
		(-)		(-)	(-)		(-)	
SHOPPING CENTRES AUSTRALASIA		-		-	2,733.132		6,474	
		(-)		(-)	(-)		(-)	
NATIONAL STORAGE REIT		-		-	12,711		22,011	
		(-)		(-)	(-)		(-)	
SCENTRE GROUP		-		-	278.705		1,153	
		(-)		(-)	(-)		(-)	
シンガポール		千□	千シンガポール・ドル			千□	千シンガポール・ドル	
CAPITALAND MALL TRUST		-		-	1,120.1		2,367	
		(-)		(-)	(-)		(-)	
ASCENDAS REAL ESTATE INV		-		-	-		-	
		(-)		(△55)	(-)		(-)	
MAPLETREE LOGISTICS TRUST		-		-	986.1		1,212	
		(-)		(△109)	(-)		(-)	
PARKWAY LIFE REIT		-		-	-		-	
		(-)		(△52)	(-)		(-)	
MAPLETREE INDUSTRIAL TRUST		-		-	-		-	
		(-)		(△28)	(-)		(-)	
MAPLETREE COMMERCIAL TRUST		-		-	1,507.7		2,412	
		(-)		(-)	(-)		(-)	
CACHE LOGISTICS TRUST		-		-	-		-	
		(-)		(△4)	(-)		(-)	

	買 付 額		売 付 額	
	□ 数	金 額	□ 数	金 額
ニュージーランド	千□	千ニュージーランド・ドル	千□	千ニュージーランド・ドル
GOODMAN PROPERTY TRUST	—	—	3,803.79	5,318
	(—)	(—)	(—)	(—)
イギリス	千□	千イギリス・ポンド	千□	千イギリス・ポンド
HAMMERSON PLC	—	—	385.098	2,131
	(—)	(—)	(—)	(—)
ユーロ (オランダ)	千□	千ユーロ	千□	千ユーロ
EUROCOMMERCIAL PROPERTIES NV	101.434	3,040	10.806	391
	(—)	(—)	(—)	(—)
VASTNED RETAIL	108.324	3,570	—	—
	(—)	(—)	(—)	(—)
UNIBAIL-RODAMCO WESTFIELD	69.58	11,038	—	—
	(61.91)	(—)	(—)	(—)
ユーロ (ベルギー)	千□	千ユーロ	千□	千ユーロ
COFINIMMO SA	2.48	258	—	—
	(—)	(—)	(—)	(—)
WAREHOUSES DE PAUW	—	—	112.483	11,456
	(—)	(—)	(—)	(—)
COFINIMMO SA-RTS	—	—	32.246	24
	(32.246)	(—)	(—)	(—)
ユーロ (フランス)	千□	千ユーロ	千□	千ユーロ
UNIBAIL-RODAMCO SE	—	—	—	—
	(△61.91)	(—)	(—)	(—)
ユーロ (ドイツ)	千□	千ユーロ	千□	千ユーロ
ALSTRIA OFFICE REIT-AG	—	—	—	—
	(—)	(△430)	(—)	(—)

(注1) 金額は受渡代金です。

(注2) () 内は、合併、分割等による増減分で、上段の数値には含まれておりません。

■利害関係人との取引状況等 (2017年12月12日から2018年12月10日まで)

期中の利害関係人との取引等はありません。

(注) 利害関係人とは、投資信託及び投資法人に関する法律第11条第1項に規定される利害関係人です。

■組入資産の明細

外国投資信託受益証券、投資証券

銘柄	柄	期首(前期末)		当期		末	
		□数	□数	外貨建金額	邦貨換算金額	比率	率
(カナダ)		千□	千□	千カナダ・ドル	千円		%
	RIOCAN REAL ESTATE INVEST TRUST	1,269.27	1,269.27	31,452	2,658,366		5.8
	ARTIS REAL ESTATE INVESTMENT TRU	485.998	485.998	4,660	393,924		0.9
	CROMBIE REAL ESTATE INV	1,798.9	1,798.9	23,547	1,990,243		4.3
	CT REAL ESTATE INVESTMENT TRUST	837	837	10,194	861,652		1.9
小計	□数・金額 銘柄数<比率>	4,391.168	4,391.168	69,855	5,904,186	-	-
		4銘柄<12.2%>	4銘柄<12.8%>	-	-	-	12.8
(オーストラリア)		千□	千□	千オーストラリア・ドル	千円		%
	MIRVAC GROUP	9,361.181	9,361.181	21,624	1,751,786		3.8
	CHARTER HALL RETAIL REIT	5,203.968	4,919.19	23,071	1,868,981		4.1
	GPT GROUP	-	1,146.437	6,293	509,872		1.1
	ALE PROPERTY GROUP	2,547.785	-	-	-		-
	GOODMAN GROUP	404.577	404.577	4,434	359,211		0.8
	VICINITY CENTRES	12,100.968	12,100.968	33,398	2,705,626		5.9
	CHARTER HALL GROUP	4,015.039	1,725.644	12,683	1,027,488		2.2
	SHOPPING CENTRES AUSTRALASIA	2,733.132	-	-	-		-
	NATIONAL STORAGE REIT	26,930.611	14,219.611	25,239	2,044,676		4.4
	SCENTRE GROUP	5,083.57	4,804.865	19,988	1,619,247		3.5
小計	□数・金額 銘柄数<比率>	68,380.831	48,682.473	146,733	11,886,891	-	-
		9銘柄<29.8%>	8銘柄<25.8%>	-	-	-	25.8
(シンガポール)		千□	千□	千シンガポール・ドル	千円		%
	CAPITALAND MALL TRUST	13,206.5	12,086.4	27,436	2,252,506		4.9
	ASCENDAS REAL ESTATE INV	4,419.391	4,419.391	11,357	932,478		2.0
	MAPLETREE LOGISTICS TRUST	20,490.042	19,503.942	24,770	2,033,617		4.4
	FRASERS CENTREPOINT TRUST	8,560.1	8,560.1	18,661	1,532,069		3.3
	PARKWAY LIFE REIT	2,517	2,517	6,921	568,275		1.2
	MAPLETREE INDUSTRIAL TRUST	12,202.24	12,202.24	23,062	1,893,409		4.1
	MAPLETREE COMMERCIAL TRUST	1,507.7	-	-	-		-
	CACHE LOGISTICS TRUST	5,747.378	5,747.378	4,051	332,661		0.7
小計	□数・金額 銘柄数<比率>	68,650.351	65,036.451	116,260	9,545,017	-	-
		8銘柄<18.9%>	7銘柄<20.8%>	-	-	-	20.8
(ニュージーランド)		千□	千□	千ニュージーランド・ドル	千円		%
	GOODMAN PROPERTY TRUST	15,692.546	11,888.756	18,487	1,427,752		3.1
小計	□数・金額 銘柄数<比率>	15,692.546	11,888.756	18,487	1,427,752	-	-
		1銘柄<3.1%>	1銘柄<3.1%>	-	-	-	3.1
(イギリス)		千□	千□	千イギリス・ポンド	千円		%
	HAMMERSON PLC	2,216.091	1,830.993	6,780	970,513		2.1
	UNITE GROUP PLC	749.591	749.591	6,244	893,779		1.9
	SEGRO PLC	1,736.388	1,736.388	10,532	1,507,683		3.3
小計	□数・金額 銘柄数<比率>	4,702.07	4,316.972	23,557	3,371,976	-	-
		3銘柄<7.6%>	3銘柄<7.3%>	-	-	-	7.3
(オランダ)		千□	千□	千ユーロ	千円		%
	EUROCOMMERCIAL PROPERTIES NV	500.671	591.299	16,757	2,150,814		4.7
	VASTNED RETAIL	344.183	452.507	14,593	1,873,056		4.1
	UNIBAIL-RODAMCO WESTFIELD	-	131.49	19,031	2,442,739		5.3
小計	□数・金額 銘柄数<比率>	844.854	1,175.296	50,382	6,466,610	-	-
		2銘柄<7.9%>	3銘柄<14.1%>	-	-	-	14.1

銘柄	期首(前期末)	当期			比率	
		□数	□数	外貨建金額		邦貨換算金額
(ベルギー)	千□	千□	千ユーロ	千円	%	
COFINIMMO SA	32.246	34.726	3,823	490,724	1.1	
WAREHOUSES DE PAUW	211.079	98.596	11,397	1,462,894	3.2	
小計	□数・金額 銘柄数<比率>	243.325 2銘柄<5.6%>	133.322 2銘柄<4.2%>	15,221 -	1,953,619 -	- 4.2
(フランス)	千□	千□	千ユーロ	千円	%	
GECINA SA	43.793	43.793	5,408	694,172	1.5	
ICADE	95.396	95.396	6,443	827,087	1.8	
KLEPIERRE	129.158	129.158	3,629	465,825	1.0	
UNIBAIL-RODAMCO SE	61.91	-	-	-	-	
小計	□数・金額 銘柄数<比率>	330.257 4銘柄<8.0%>	268.347 3銘柄<4.3%>	15,481 -	1,987,085 -	- 4.3
(ドイツ)	千□	千□	千ユーロ	千円	%	
ALSTRIA OFFICE REIT-AG	827.22	827.22	10,398	1,334,603	2.9	
小計	□数・金額 銘柄数<比率>	827.22 1銘柄<2.6%>	827.22 1銘柄<2.9%>	10,398 -	1,334,603 -	- 2.9
合計	□数・金額 銘柄数<比率>	164,062.622 34銘柄<95.8%>	136,720.005 32銘柄<95.4%>	- -	43,877,742 -	- 95.4

(注1) 邦貨換算金額は、期末の時価をわが国の対顧客電信売買相場の仲値により邦貨換算したものです。

(注2) 比率は、期末の純資産総額に対する投資信託受益証券、投資証券評価額の比率です。

(注3) 金額の単位未満は切捨ててあります。％は、小数点第2位を四捨五入しています。なお、合計は、四捨五入の関係で合わない場合があります。

■投資信託財産の構成

2018年12月10日現在

項 目	当 期 末	
	評 価 額	比 率
投資信託受益証券及び投資証券	43,877,742	95.4
コール・ローン等、その他	2,116,477	4.6
投資信託財産総額	45,994,219	100.0

(注1) 評価額の単位未満は切捨ててあります。％は、小数点第2位を四捨五入しています。

(注2) 当期末の外貨建資産の投資信託財産総額に対する比率は、44,772,597千円、97.3%です。

(注3) 外貨建資産は、期末の時価をわが国の対顧客電信売買相場の仲値により邦貨換算したものです。なお、2018年12月10日における邦貨換算レートは、1カナダ・ドル=84.52円、1オーストラリア・ドル=81.01円、1香港・ドル=14.40円、1シンガポール・ドル=82.10円、1ニュージーランド・ドル=77.23円、1イギリス・ポンド=143.14円、1ユーロ=128.35円です。

■資産、負債、元本および基準価額の状況

(2018年12月10日)現在

項 目	当 期 末
(A) 資 産	45,994,219,883円
コール・ローン等	2,044,179,090
投資信託受益証券(評価額)	21,431,909,408
投資証券(評価額)	22,445,833,049
未 収 配 当 金	72,298,336
(B) 負 債	-
(C) 純 資 産 総 額(A-B)	45,994,219,883
元 本	18,371,449,188
次 期 繰 越 損 益 金	27,622,770,695
(D) 受 益 権 総 口 数	18,371,449,188口
1万口当たり基準価額(C/D)	25,036円

(注1) 期首元本額 21,240,794,278円

追加設定元本額 21,024,490円

一部解約元本額 2,890,369,580円

(注2) 期末における元本の内訳

世界6資産アクティブ・バランス・ファンド 10,442,990円

DIAM世界6資産バランスファンド 57,652,447円

DIAMグローバル・アクティブ・バランスファンド

78,168,041円

DIAM ワールド・リート・インカム・オープン (毎月決算コース)

16,943,396,128円

DIAM世界インカム・オープン (毎月決算コース)

277,715,105円

DIAM ワールドREITアクティブファンド (毎月決算型)

640,253,126円

DIAM世界3資産オープン (毎月決算型) 189,929,616円

DIAM ワールドREITアクティブファンド<DC年金>

173,891,735円

期末元本合計 18,371,449,188円

■損益の状況

当期 自2017年12月12日 至2018年12月10日

項 目	当 期
(A) 配 当 等 収 益	2,216,135,378円
受 取 配 当 金	2,211,049,927
受 取 利 息	5,932,313
支 払 利 息	△846,862
(B) 有 価 証 券 売 買 損 益	△3,611,273,871
売 買 益	1,976,040,017
売 買 損	△5,587,313,888
(C) そ の 他 費 用	△12,501,963
(D) 当 期 損 益 金(A+B+C)	△1,407,640,456
(E) 前 期 繰 越 損 益 金	33,376,093,605
(F) 解 約 差 損 益 金	△4,377,657,964
(G) 追 加 信 託 差 損 益 金	31,975,510
(H) 合 計(D+E+F+G)	27,622,770,695
次 期 繰 越 損 益 金(H)	27,622,770,695

(注1) (B)有価証券売買損益は期末の評価換えによるものを含みます。

(注2) (F)解約差損益金とあるのは、中途解約の際、元本から解約価額を差し引いた差額分をいいます。

(注3) (G)追加信託差損益金とあるのは、信託の追加設定の際、追加設定をした価額から元本を差し引いた差額分をいいます。

《お知らせ》

■信用リスクを適正に管理する方法を規定する所要の約款変更を行いました。

(2018年3月1日)