

運用報告書 (全体版)

DIAM ワールドREITアクティブファンド(毎月決算型)

当ファンドの仕組みは次の通りです。

商品分類	追加型投信/海外/不動産投信
信託期間	2007年5月24日から無期限です。
運用方針	信託財産の着実な成長と比較的高い配当利回りを安定的に獲得することを目標として運用を行います。
主要投資対象	DIAM ワールドREITアクティブファンド(毎月決算型) DIAM US・リート・オープン・マザーファンド受益証券およびDIAM インターナショナル・リート・インカム・オープン・マザーファンド受益証券を主要投資対象とします。
	DIAM US・リート・オープン・マザーファンド 米国の証券取引所に上場もしくは上場に準ずる不動産投信等の投資信託証券を主要投資対象とします。
	DIAM インターナショナル・リート・インカム・オープン・マザーファンド 米国および日本を除く世界各国の証券取引所に上場もしくは上場に準ずる不動産投信等の投資信託証券を主要投資対象とします。
運用方法	実質外貨建資産については、対円為替ヘッジは行いません。 マザーファンドの組入比率は、原則として高位を維持します。 各マザーファンドへの投資割合は、世界各国のリート市場の市場規模等を参考として決定します。また、各マザーファンドの運用状況などを勘案し、投資割合を変更する場合があります。 DIAM US・リート・オープン・マザーファンドの運用指図に関する権限は、デビシス・セレクトド・アドバイザーズに、DIAM インターナショナル・リート・インカム・オープン・マザーファンドの運用指図に関する権限はコロニアル・ファースト・ステート・アセット・マネジメントにそれぞれ委託します。
組入制限	株式への投資は行いません。 投資信託証券への実質投資割合には制限を設けません。 外貨建資産への実質投資割合には制限を設けません。
分配方針	決算日(原則として毎月9日。休業日の場合は翌営業日。)に決算を行い、経費控除後の配当等収益を中心に安定した収益分配を継続的に行うことをめざします。また、毎年3・6・9・12月の決算時には、原則として配当等収益に売買益(評価益を含みます。)等を加えた収益分配を行うことをめざします。分配金額につきましては、基準価額の水準、市況動向等を勘案して決定するものとします。ただし、分配対象額が少額の場合には、分配を行わないことがあります。

愛称：世界のハッピー・オーナー

第140期	<決算日	2019年1月9日>
第141期	<決算日	2019年2月12日>
第142期	<決算日	2019年3月11日>
第143期	<決算日	2019年4月9日>
第144期	<決算日	2019年5月9日>
第145期	<決算日	2019年6月10日>

受益者の皆さまへ

毎々格別のお引立てに預かり厚くお礼申し上げます。

さて、「DIAM ワールドREITアクティブファンド(毎月決算型)」は、2019年6月10日に第145期の決算を行いました。ここに、運用経過等をご報告申し上げます。

今後とも一層のご愛顧を賜りますようお願い申し上げます。

<運用報告書に関するお問い合わせ先>

コールセンター：0120-104-694

受付時間：営業日の午前9時から午後5時まで

お客さまのお取引内容につきましては、購入された販売会社にお問い合わせください。

アセットマネジメントOne株式会社

東京都千代田区丸の内1-8-2

<http://www.am-one.co.jp/>

DIAM ワールドREITアクティブファンド(毎月決算型)

■最近5作成期の運用実績

作成期	決算期	基準価額			投資信託 受益証券 組入比率	純資産額	
		(分配落)	税 分	込 配 み 金			騰 落 中 率
第21作成期	116期 (2017年 1月10日)	円 7,105		円 10	% 3.3	% 92.9	百万円 3,408
	117期 (2017年 2月 9日)	6,876		10	△3.1	93.6	3,261
	118期 (2017年 3月 9日)	6,968		10	1.5	92.3	3,247
	119期 (2017年 4月10日)	6,975		10	0.2	93.1	3,218
	120期 (2017年 5月 9日)	7,155		10	2.7	93.7	3,256
	121期 (2017年 6月 9日)	7,058		10	△1.2	93.6	3,184
第22作成期	122期 (2017年 7月10日)	7,264		10	3.1	92.6	3,215
	123期 (2017年 8月 9日)	7,250		10	△0.1	92.9	3,144
	124期 (2017年 9月11日)	7,309		10	1.0	92.9	3,144
	125期 (2017年10月10日)	7,450		10	2.1	93.8	3,174
	126期 (2017年11月 9日)	7,616		10	2.4	93.3	3,186
	127期 (2017年12月11日)	7,661		10	0.7	93.0	3,169
第23作成期	128期 (2018年 1月 9日)	7,751		10	1.3	92.5	3,136
	129期 (2018年 2月 9日)	6,917		10	△10.6	91.7	2,763
	130期 (2018年 3月 9日)	6,958		10	0.7	92.5	2,757
	131期 (2018年 4月 9日)	7,015		10	1.0	93.0	2,758
	132期 (2018年 5月 9日)	7,238		10	3.3	92.3	2,837
	133期 (2018年 6月11日)	7,397		10	2.3	94.0	2,867
第24作成期	134期 (2018年 7月 9日)	7,588		10	2.7	93.7	2,932
	135期 (2018年 8月 9日)	7,602		10	0.3	94.0	2,905
	136期 (2018年 9月10日)	7,455		10	△1.8	92.8	2,830
	137期 (2018年10月 9日)	7,358		10	△1.2	93.4	2,765
	138期 (2018年11月 9日)	7,507		10	2.2	93.4	2,795
	139期 (2018年12月10日)	7,417		10	△1.1	92.7	2,744
第25作成期	140期 (2019年 1月 9日)	6,940		10	△6.3	93.8	2,552
	141期 (2019年 2月12日)	7,568		10	9.2	93.9	2,773
	142期 (2019年 3月11日)	7,551		10	△0.1	93.6	2,744
	143期 (2019年 4月 9日)	7,815		10	3.6	94.3	2,804
	144期 (2019年 5月 9日)	7,582		10	△2.9	93.9	2,680
	145期 (2019年 6月10日)	7,700		10	1.7	93.9	2,671

(注1) 基準価額の騰落率は分配金込みです。

(注2) 当ファンドはマザーファンドを組入れますので、「投資信託受益証券、投資証券組入比率」は実質比率を記載しております。

(注3) 当ファンドの信託財産の着実な成長と比較的高い配当利回りを安定的に獲得するというコンセプトに適した指数が存在しないため、ベンチマークを特定しません。

(注4) △ (白三角) はマイナスを意味しています (以下同じ)。

■過去6ヶ月間の基準価額の推移

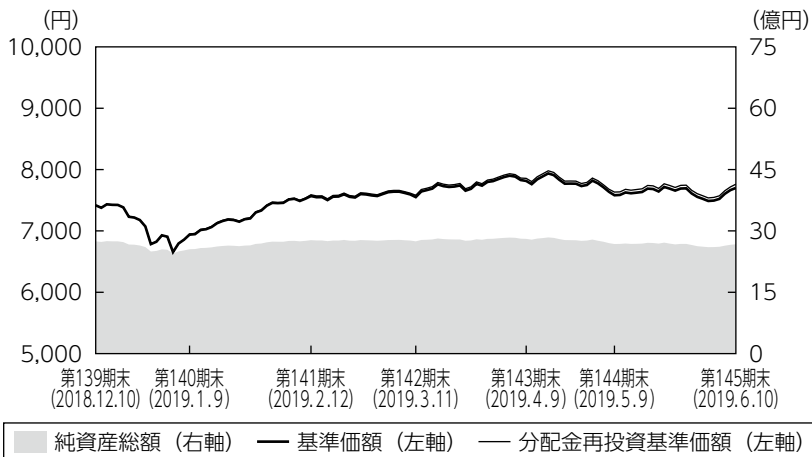
決算期	年 月 日	基 準 価 額	騰 落 率		投資信託受益証券、 投資証券組入比率
第 140 期	(期 首) 2018 年 12 月 10 日	円 7,417		% -	% 92.7
	12 月 末	6,905		△6.9	94.0
	(期 末) 2019 年 1 月 9 日	6,950		△6.3	93.8
第 141 期	(期 首) 2019 年 1 月 9 日	6,940		-	93.8
	1 月 末	7,458		7.5	93.6
	(期 末) 2019 年 2 月 12 日	7,578		9.2	93.9
第 142 期	(期 首) 2019 年 2 月 12 日	7,568		-	93.9
	2 月 末	7,568		0.0	93.6
	(期 末) 2019 年 3 月 11 日	7,561		△0.1	93.6
第 143 期	(期 首) 2019 年 3 月 11 日	7,551		-	93.6
	3 月 末	7,798		3.3	93.2
	(期 末) 2019 年 4 月 9 日	7,825		3.6	94.3
第 144 期	(期 首) 2019 年 4 月 9 日	7,815		-	94.3
	4 月 末	7,776		△0.5	93.7
	(期 末) 2019 年 5 月 9 日	7,592		△2.9	93.9
第 145 期	(期 首) 2019 年 5 月 9 日	7,582		-	93.9
	5 月 末	7,523		△0.8	94.1
	(期 末) 2019 年 6 月 10 日	7,710		1.7	93.9

(注1) 期末基準価額は分配金込み、騰落率は期首比です。

(注2) 当ファンドはマザーファンドを組入れますので、「投資信託受益証券、投資証券組入比率」は実質比率を記載しております。

■第140期～第145期の運用経過（2018年12月11日から2019年6月10日まで）

基準価額等の推移



第140期首： 7,417円
 第145期末： 7,700円
 (既払分配金60円)
 騰落率： 4.6%
 (分配金再投資ベース)

- (注1) 分配金再投資基準価額は、税引前の分配金を再投資したものとみなして計算したもので、ファンド運用の実質的なパフォーマンスを示すものではありません。
- (注2) 分配金を再投資するかどうかについてはお客さまがご利用のコースにより異なります。また、ファンドの購入価額により課税条件も異なります。従って、お客さまの損益の状況を示すものではありません。
- (注3) 分配金再投資基準価額は、期首の基準価額に合わせて指数化しています。
- (注4) 当ファンドはベンチマークを定めておりません。

基準価額の主な変動要因

リートの底堅い業績や、米国をはじめとする主要国の金融引き締め姿勢の後退、世界的な国債利回りの低下などを背景にリート市場が総じて上昇したことから、基準価額は上昇しました。一方で、主要通貨に対して円高が進行したことはマイナス要因となりました。

◆組入ファンドの当作成期間の騰落率

組入ファンド	騰落率
DIAM US・リート・オープン・マザーファンド	6.3%
DIAM インターナショナル・リート・インカム・オープン・マザーファンド	5.2%

投資環境

米国リート市場は上昇しました。米中貿易摩擦の深刻化に対する懸念や、景気減速への警戒感が高まる中でのFRB（米連邦準備理事会）の金融引き締めを嫌気し、2018年の年末にかけては大きく下落しました。しかしその後は、利上げ懸念が大幅に後退し債券利回りが低下したことや、リートの底堅い決算などが支援材料となり、上昇する展開となりました。

欧州リート市場は、発表された経済指標は全般的に低調だったものの、これを受けて低金利環境が長期化するとの方が見方が支援材料となって上昇しました。英国においても、EU（欧州連合）離脱を巡る混乱が続いたものの、債券利回りの低下がリートを支えました。アジアリート市場では、世界的な債券利回りの低下や、主要銘柄の好調な業績が追い風となりました。オーストラリアリート市場は、景気の減速を受けて利下げ観測が高まったことから上昇しました。

為替市場では、米ドルをはじめ主要通貨に対して円高が進みました。米国の利上げ姿勢の後退による日米金利差の縮小に加え、世界経済の減速懸念の高まりによるリスク回避的な円買いが背景と考えられます。RBA（オーストラリア準備銀行）による利下げ観測が強まったことを主因に、豪ドルに対してはとりわけ大きく円高が進みました。

ポートフォリオについて

●当ファンド

当ファンドでは、DIAM US・リート・オープン・マザーファンド40%、DIAM インターナショナル・リート・インカム・オープン・マザーファンド60%を基本配分比率とし、概ねこの割合となるよう、各マザーファンドの組入れを行いました。

●DIAM US・リート・オープン・マザーファンド

価格上昇等により適正価格に到達したと見られる銘柄については、適宜入れ替えを行いました。また、米国景気の先行きや金利の動向も注視しつつ、保守的な財務体質かつ長期的に見て成長見込みがある銘柄や、割安な水準にある銘柄を選別して投資しました。ヘルスケアや混合型などの組入比率を引き上げる一方、小売りやオフィスなどの組入比率を引き下げました。

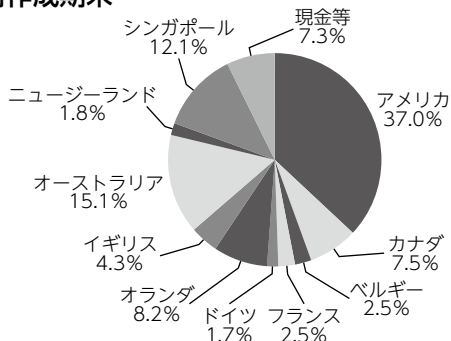
●DIAM インターナショナル・リート・インカム・オープン・マザーファンド

保守的な財務体質かつ配当成長の見込めるキャッシュフローの安定した銘柄を選別して投資を行いました。また、適正価格に到達したと見られる銘柄は適宜入れ替えを行いました。地域別では、カナダなどの組入比率を引き上げる一方、オーストラリアなどの組入比率を引き下げました。また、用途別では、工業などの組入比率を引き上げる一方、小売りなどの組入比率を引き下げました。

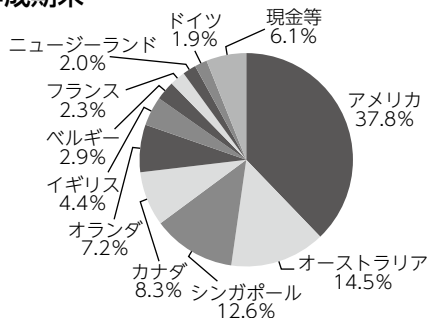
【運用状況】

○発行国別配分

前作成期末



当作成期末

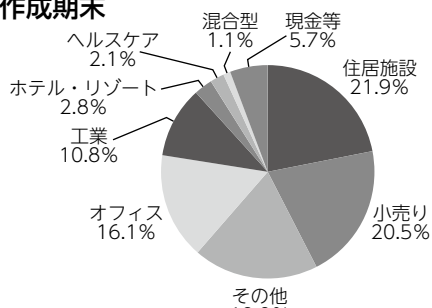


※比率は純資産総額に対する実質組入比率です。

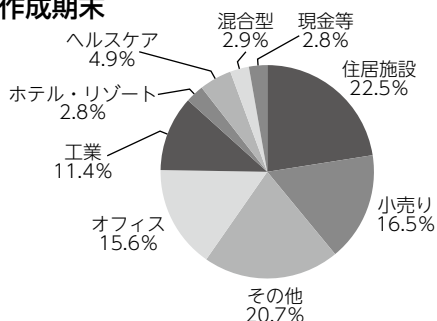
○各マザーファンドにおける用途別組入比率（純資産総額比）

DIAM US・リート・オープン・マザーファンドにおける用途別組入比率

前作成期末



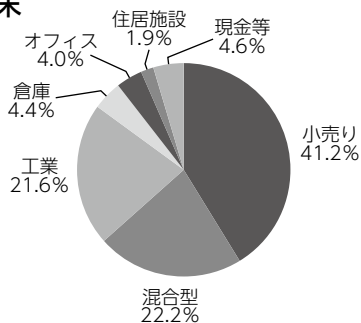
当作成期末



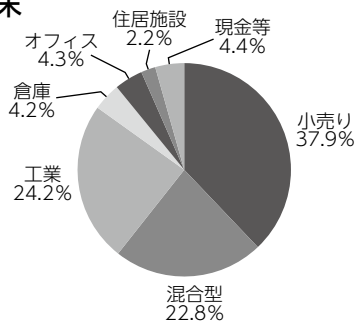
※用途分類は、運用指図に関する権限を委託しているデービス・セレクテド・アドバイザーズ社独自の分類方法によるものです。

DIAM インターナショナル・リート・インカム・オープン・マザーファンドにおける用途別組入比率

前作成期末



当作成期末



※用途分類は、運用指図に関する権限を委託しているコロニアル・ファースト・ステート・アセット・マネジメント社独自の分類方法によるものです。

分配金

当作成期の収益分配金につきましては運用実績等を勘案し、以下の表の通りとさせていただきます。なお、収益分配金に充てなかった利益は信託財産内に留保し、運用の基本方針に基づいて運用いたします。

■分配原資の内訳（1万口当たり）

項目	第140期	第141期	第142期	第143期	第144期	第145期
	2018年12月11日 ~2019年1月9日	2019年1月10日 ~2019年2月12日	2019年2月13日 ~2019年3月11日	2019年3月12日 ~2019年4月9日	2019年4月10日 ~2019年5月9日	2019年5月10日 ~2019年6月10日
当期分配金（税引前）	10円	10円	10円	10円	10円	10円
対基準価額比率	0.14%	0.13%	0.13%	0.13%	0.13%	0.13%
当期の収益	10円	10円	10円	10円	10円	10円
当期の収益以外	-円	-円	-円	-円	-円	-円
翌期繰越分配対象額	724円	727円	731円	757円	764円	765円

(注1) 「当期の収益」および「当期の収益以外」は、小数点以下切捨てで算出しているためこれらを合計した額と「当期分配金（税引前）」の額が一致しない場合があります。

(注2) 当期分配金の「対基準価額比率」は「当期分配金（税引前）」の期末基準価額（分配金込み）に対する比率で、ファンドの収益率とは異なります。また、小数点第3位を四捨五入しています。

(注3) 「当期の収益」は「経費控除後の配当等収益」および「経費控除後・繰越欠損補填後の売買益（含、評価益）」から分配に充当した金額です。また、「当期の収益以外」は「分配準備積立金」および「収益調整金」から分配に充当した金額です。

今後の運用方針

●当ファンド

引き続き、D I A M US・リート・オープン・マザーファンドおよびD I A M インターナショナル・リート・インカム・オープン・マザーファンドを高位に組入れることを基本とした運用を行います。

●D I A M US・リート・オープン・マザーファンド

米国の政策金利の見通しは、追加利上げから利下げへと変化しており、利回り資産としてのリートへの需要は当面底堅いものと思われます。物流など産業構造の変化を追い風とした成長分野が業績を支えると見込まれます。引き続き財務体質が良好で、長期的な成長が期待できる銘柄を選別して投資する方針です。また、割安な水準にある銘柄にも投資することにより、比較的高い配当利回りを維持できるポートフォリオを構築していきます。

●D I A M インターナショナル・リート・インカム・オープン・マザーファンド

欧州リート市場は、E U離脱の悪影響が予想される英国をはじめ、保有は抑制気味とする方針です。オーストラリアリート市場は、消費減速懸念を金利低下見通しが相殺すると見て、中立とする方針です。アジアリート市場は、底堅いキャッシュフロー収入が期待できるシンガポールの工業リート等を中心に投資を行っていく方針です。個別銘柄選択においては、財務体質が安定的で配当成長の見込める銘柄を選別して投資していく方針です。

■ 1万口当たりの費用明細

項目	第140期～第145期		項目の概要
	(2018年12月11日 ～2019年6月10日)		
	金額	比率	
(a) 信託報酬	64円	0.849%	(a) 信託報酬＝期中の平均基準価額×信託報酬率 期中の平均基準価額は7,520円です。
(投信会社)	(40)	(0.538)	投信会社分は、信託財産の運用、運用報告書等各种書類の作成、基準価額の算出等の対価
(販売会社)	(20)	(0.269)	販売会社分は、購入後の情報提供、交付運用報告書等各种書類の送付、口座内でのファンドの管理等の対価
(受託銀行)	(3)	(0.043)	受託銀行分は、運用財産の保管・管理、投信会社からの運用指図の実行等の対価
(b) 売買委託手数料	1	0.007	(b) 売買委託手数料＝期中の売買委託手数料÷期中の平均受益権口数 売買委託手数料は、組入有価証券等の売買の際に発生する手数料
(投資信託受益証券)	(0)	(0.001)	
(投資証券)	(0)	(0.006)	
(c) 有価証券取引税	0	0.000	(c) 有価証券取引税＝期中の有価証券取引税÷期中の平均受益権口数 有価証券取引税は、有価証券の取引の都度発生する取引に関する税金
(投資信託受益証券)	(0)	(0.000)	
(d) その他費用	1	0.011	(d) その他費用＝期中のその他費用÷期中の平均受益権口数
(保管費用)	(1)	(0.009)	保管費用は、外国での資産の保管等に要する費用
(監査費用)	(0)	(0.002)	監査費用は、監査法人等に支払うファンドの監査にかかる費用
(その他)	(0)	(0.000)	その他は、信託事務の処理に要する諸費用等
合計	65	0.868	

(注1) 期中の費用（消費税等のかかるものは消費税等を含む）は追加・解約によって受益権口数に変動があるため、簡便法により算出した結果です。なお、売買委託手数料、有価証券取引税およびその他費用は、このファンドが組入れているマザーファンドが支払った金額のうち、このファンドに対応するものを含みます。

(注2) 金額欄は項目ごとに円未満は四捨五入してあります。

(注3) 比率欄は「1万口当たりのそれぞれの費用金額」を期中の平均基準価額で除して100を乗じたものです。

■親投資信託受益証券の設定、解約状況（2018年12月11日から2019年6月10日まで）

	第 140 期 ~		第 145 期	
	設 定		解 約	
	□ 数	金 額	□ 数	金 額
	千□	千円	千□	千円
DIAM US・リート・オープン・マザーファンド	-	-	29,046	103,000
DIAM インターナショナル・リート・インカム・オープン・マザーファンド	-	-	44,985	115,500

■利害関係人との取引状況等（2018年12月11日から2019年6月10日まで）

期中の利害関係人との取引等はありません。

(注) 利害関係人とは、投資信託及び投資法人に関する法律第11条第1項に規定される利害関係人です。

■組入資産の明細

親投資信託残高

	第 24 作 成 期 末		第 25 作 成 期 末	
	□ 数	□ 数	□ 数	評 価 額
	千□	千円	千□	千円
DIAM US・リート・オープン・マザーファンド	317,886	288,840	1,038,755	
DIAM インターナショナル・リート・インカム・オープン・マザーファンド	640,253	595,267	1,568,529	

<補足情報>

■DIAM US・リート・オープン・マザーファンドの組入資産の明細

下記は、DIAM US・リート・オープン・マザーファンド（8,302,593,199円）の内容です。

外国投資証券

銘柄	2018年12月10日現在		2019年6月10日現在		比率
	□数	□数	外貨建金額	邦貨換算金額	
不動産ファンド (アメリカ)	千口	千口	千アメリカ・ドル	千円	%
ALEXANDRIA REAL ESTATE EQUIT	53.904	48.774	7,350	797,648	2.7
BOSTON PROPERTIES INC	77.34	70.59	9,611	1,043,043	3.5
SL GREEN	38.59	37.14	3,288	356,854	1.2
PROLOGIS INC	162.85	157.16	12,288	1,333,530	4.5
AVALONBAY COMMUNITIES INC	78.98	61.93	12,947	1,405,017	4.7
CAMDEN PROPERTY TRUST	101.66	81.07	8,610	934,405	3.1
EQUINIX INC	28.65	27.75	13,863	1,504,510	5.0
COUSINS PROPERTIES INC	773.62	418.02	3,941	427,778	1.4
CROWN CASTLE INTERNATIONAL CORP	70.46	66.05	8,931	969,222	3.2
ESSEX PROPERTY TRUST INC	35.421	33.831	10,036	1,089,176	3.6
EQUITY RESIDENTIAL	128.505	122.815	9,577	1,039,308	3.5
FEDERAL REALTY INVS TRUST	55.59	57.34	7,563	820,752	2.7
FIRST INDUSTRIAL RT	44.32	44.32	1,616	175,454	0.6
HCP INC	120.75	145.066	4,602	499,511	1.7
WELLTOWER INC	30.52	73.13	6,086	660,518	2.2
EAST GROUP	16.62	16.62	1,917	208,045	0.7
KIMCO REALTY	257.57	—	—	—	—
LIBERTY PROPERTY TRUST	65.42	67.48	3,336	362,118	1.2
BRANDYWINE REALTY TRUST	295.211	298.411	4,652	504,859	1.7
THE MACERICH COMPANY	—	27.55	976	105,925	0.4
EQUITY LIFESTYLE PROPERTIES	29.3	30.23	3,717	403,443	1.4
ACADIA REALTY TRUST	289.3	298.41	8,412	912,889	3.1
HOST HOTELS & RESORTS INC	315.82	309.49	5,676	615,964	2.1
MID AMERICA	14.28	14.28	1,675	181,822	0.6
REGENCY CENTERS CORP	116.24	78.99	5,329	578,352	1.9
SIMON PROPERTY GROUP INC	101.34	89.44	14,613	1,585,868	5.3
LIFE STORAGE INC	33.39	34.44	3,386	367,463	1.2
PUBLIC STORAGE	44.86	36.27	8,893	965,151	3.2
SUN COMMUNITIES INC	27.48	28.34	3,677	399,132	1.3
VENTAS INC	—	43.4	2,804	304,345	1.0
VORNADO REALTY TRUST	76.546	73.666	5,036	546,565	1.8
AMERICAN CAMPUS COMMUNITIES	154.924	159.814	7,538	818,070	2.7
EXTRA SPACE STORAGE INC	47.97	48.49	5,308	576,098	1.9
CUBESMART	81.77	84.34	2,868	311,279	1.0
DIGITAL REALTY TRUST INC	72.68	70.34	8,159	885,462	3.0
RETAIL OPPORTUNITY INVESTMENTS C	279.22	184.02	3,150	341,883	1.1

銘 柄	2018年12月10日現在	2019 年 6 月 10 日 現 在				
	□ 数	□ 数	外 貨 建 金 額	邦 貨 換 算 金 額	比 率	
(アメリカ)	千□	千□	千アメリカ・ドル	千円	%	
TERRENO REALTY CORP	202.313	162.233	7,628	827,811	2.8	
CORESITE REALTY CORP	44.8	47.06	5,425	588,729	2.0	
HUDSON PACIFIC PROPERTIES INC	258.27	261.07	8,991	975,730	3.3	
ALEXANDER & BALDWIN INC	—	63.3	1,513	164,245	0.6	
RYMAN HOSPITALITY PROPERTIES	25.68	25.22	1,994	216,404	0.7	
REXFORD INDUSTRIAL REALTY INC	246.04	201.38	7,952	863,004	2.9	
AMERICAN HOMES 4 RENT	80.01	84.05	2,083	226,112	0.8	
INVITATION HOMES INC	77.46	77.46	2,064	224,018	0.8	
BRIXMOR PROPERTY GROUP INC	299.73	302.98	5,402	586,239	2.0	
STORE CAPITAL CORP	—	87.28	3,038	329,707	1.1	
合 計	□ 数 ・ 金 額	5,355.404	4,751.04	267,540	29,033,481	—
	銘 柄 数 < 比 率 >	42銘柄<94.3%>	45銘柄<97.2%>	—	—	97.2

(注1) 邦貨換算金額は、2019年6月10日現在の時価をわが国の対顧客電信売買相場の仲値により邦貨換算したものです。

(注2) < >内は、2019年6月10日現在のマザーファンド純資産総額に対する投資証券評価額の比率です。

(注3) 金額の単位未満は切捨ててあります。%は、小数点第2位を四捨五入しています。なお、合計は、四捨五入の関係で合わない場合があります。

■D I A M インターナショナル・リート・インカム・オープン・マザーファンドの組入資産の明細

下記は、D I A M インターナショナル・リート・インカム・オープン・マザーファンド (17,074,733,277円) の内容です。

外国投資信託受益証券、投資証券

銘	柄	2018年12月10日現在		2019年6月10日現在		比率	
		□数	金額	□数	金額		
不動産ファンド (カナダ)		千□	千円	千□	千カナダ・ドル	千円	%
	RIOCAN REAL ESTATE INVEST TRUST	1,269.27		1,269.27	33,914	2,772,542	6.2
	ARTIS REAL ESTATE INVESTMENT TRU	485.998		366.637	4,344	355,175	0.8
	CROMBIE REAL ESTATE INV	1,798.9		1,798.9	27,325	2,233,842	5.0
	CT REAL ESTATE INVESTMENT TRUST	837		837	11,927	975,052	2.2
小計	□数・金額 銘柄数<比率>	4,391.168 4銘柄<12.8%>		4,271.807 4銘柄<14.1%>	77,512	6,336,612	— 14.1
(オーストラリア)		千□	千円	千□	千オーストラリア・ドル	千円	%
	MIRVAC GROUP	9,361.181		8,871.748	27,768	2,105,968	4.7
	CHARTER HALL RETAIL REIT	4,919.19		4,919.19	22,480	1,704,936	3.8
	GPT GROUP	1,146.437		1,146.437	6,935	526,021	1.2
	GOODMAN GROUP	404.577		404.577	5,781	438,461	1.0
	VICINITY CENTRES	12,100.968		12,100.968	31,583	2,395,294	5.3
	CHARTER HALL GROUP	1,725.644		732.518	8,013	607,762	1.4
	NATIONAL STORAGE REIT	14,219.611		14,219.611	25,026	1,898,010	4.2
	SCENTRE GROUP	4,804.865		4,804.865	18,450	1,399,299	3.1
小計	□数・金額 銘柄数<比率>	48,682.473 8銘柄<25.8%>		47,199.914 8銘柄<24.6%>	146,041	11,075,756	— 24.6
(シンガポール)		千□	千円	千□	千シンガポール・ドル	千円	%
	CAPITALAND MALL TRUST	12,086.4		9,153.3	23,340	1,857,003	4.1
	ASCENDAS REAL ESTATE INVT	4,419.391		4,419.391	12,904	1,026,691	2.3
	MAPLETREE LOGISTICS TRUST	19,503.942		19,503.942	29,645	2,358,635	5.2
	FRASERS CENTREPOINT TRUST	8,560.1		8,560.1	21,571	1,716,224	3.8
	PARKWAY LIFE REIT	2,517		2,517	7,827	622,785	1.4
	MAPLETREE INDUSTRIAL TRUST	12,202.24		12,202.24	26,112	2,077,533	4.6
	CACHE LOGISTICS TRUST	5,747.378		—	—	—	—
小計	□数・金額 銘柄数<比率>	65,036.451 7銘柄<20.8%>		56,355.973 6銘柄<21.5%>	121,403	9,658,873	— 21.5
(ニュージーランド)		千□	千円	千□	千ニュージーランド・ドル	千円	%
	GOODMAN PROPERTY TRUST	11,888.756		11,888.756	21,518	1,554,507	3.5
小計	□数・金額 銘柄数<比率>	11,888.756 1銘柄<3.1%>		11,888.756 1銘柄<3.5%>	21,518	1,554,507	— 3.5
(イギリス)		千□	千円	千□	千イギリス・ポンド	千円	%
	HAMMERSON PLC	1,830.993		1,830.993	5,068	699,764	1.6
	UNITE GROUP PLC	749.591		749.591	7,154	987,869	2.2
	SEGRO PLC	1,736.388		1,736.388	12,422	1,715,122	3.8
小計	□数・金額 銘柄数<比率>	4,316.972 3銘柄<7.3%>		4,316.972 3銘柄<7.6%>	24,645	3,402,756	— 7.6

銘柄	2018年12月10日現在		2019年6月10日現在			
	□数	□数	外貨建金額	邦貨換算金額	比率	
(オランダ)	千□	千□	千ユーロ	千円	%	
EUROCOMMERCIAL PROPERTIES NV	591.299	591.299	14,037	1,724,218	3.8	
VASTNED RETAIL	452.507	452.507	12,941	1,589,629	3.5	
UNIBAIL-RODAMCO WESTFIELD	131.49	131.49	17,935	2,202,985	4.9	
小計	□数・金額	1,175.296	1,175.296	44,914	5,516,832	—
	銘柄数<比率>	3銘柄<14.1%>	3銘柄<12.3%>	—	—	12.3
(ベルギー)	千□	千□	千ユーロ	千円	%	
COFINIMMO SA	34.726	34.726	3,979	488,814	1.1	
WAREHOUSES DE PAUW	98.596	98.596	14,158	1,739,074	3.9	
小計	□数・金額	133.322	133.322	18,137	2,227,888	—
	銘柄数<比率>	2銘柄<4.2%>	2銘柄<5.0%>	—	—	5.0
(フランス)	千□	千□	千ユーロ	千円	%	
GECINA SA	43.793	43.793	5,828	715,957	1.6	
ICADE	95.396	90.256	7,044	865,273	1.9	
KLEPIERRE	129.158	58.994	1,735	213,184	0.5	
小計	□数・金額	268.347	193.043	14,608	1,794,415	—
	銘柄数<比率>	3銘柄<4.3%>	3銘柄<4.0%>	—	—	4.0
(ドイツ)	千□	千□	千ユーロ	千円	%	
ALSTRIA OFFICE REIT-AG	827.22	827.22	11,787	1,447,905	3.2	
小計	□数・金額	827.22	827.22	11,787	1,447,905	—
	銘柄数<比率>	1銘柄<2.9%>	1銘柄<3.2%>	—	—	3.2
合計	□数・金額	136,720.005	126,362.303	—	43,015,549	—
	銘柄数<比率>	32銘柄<95.4%>	31銘柄<95.6%>	—	—	95.6

(注1) 邦貨換算金額は、2019年6月10日現在の時価をわが国の対顧客電信売買相場の仲値により邦貨換算したものです。

(注2) < >内は、2019年6月10日現在のマザーファンド純資産総額に対する投資信託受益証券、投資証券評価額の比率です。

(注3) 金額の単位未満は切捨ててあります。%は、小数点第2位を四捨五入しています。なお、合計は、四捨五入の関係で合わない場合があります。

■投資信託財産の構成

2019年6月10日現在

項 目	第 25 作 成 期 末	
	評 価 額	比 率
	千円	%
DIAM US・リート・オープン・マザーファンド	1,038,755	38.8
DIAM インターナショナル・リート・インカム・オープン・マザーファンド	1,568,529	58.5
コ ー ル ・ ロ ー ン 等 、 そ の 他	72,689	2.7
投 資 信 託 財 産 総 額	2,679,974	100.0

(注1) 評価額の単位未満は切捨ててあります。％は、小数点第2位を四捨五入しています。

(注2) 期末の外貨建資産の投資信託財産総額に対する比率は、2019年6月10日現在、DIAM US・リート・オープン・マザーファンドは29,091,148千円、97.4％、DIAM インターナショナル・リート・インカム・オープン・マザーファンドは44,042,082千円、97.9％です。

(注3) 外貨建資産は、期末の時価をわが国の対顧客電信売買相場の仲値により邦貨換算したものです。なお、2019年6月10日における邦貨換算レートは、1アメリカ・ドル=108.52円、1カナダ・ドル=81.75円、1オーストラリア・ドル=75.84円、1香港・ドル=13.84円、1シンガポール・ドル=79.56円、1ニュージーランド・ドル=72.24円、1イギリス・ポンド=138.07円、1ユーロ=122.83円です。

■資産、負債、元本および基準価額の状況

(2019年1月9日)、(2019年2月12日)、(2019年3月11日)、(2019年4月9日)、(2019年5月9日)、(2019年6月10日)現在

項 目	第 140 期 末	第 141 期 末	第 142 期 末	第 143 期 末	第 144 期 末	第 145 期 末
(A) 資 産	2,559,884,620円	2,781,608,023円	2,755,192,573円	2,814,068,065円	2,697,505,679円	2,679,974,514円
コ ー ル ・ ロ ー ン 等	70,743,644	76,957,796	77,614,680	79,787,253	76,481,327	72,689,330
DIAM US・ リート・オープン・ マザーファンド(評価額)	974,257,588	1,085,657,655	1,064,268,759	1,098,847,575	1,047,642,620	1,038,755,504
DIAM インターナショナル・ リート・インカム・オープン・ マザーファンド(評価額)	1,514,883,388	1,618,992,572	1,613,309,134	1,635,433,237	1,573,381,732	1,568,529,680
(B) 負 債	7,340,054	7,991,347	10,527,623	9,795,789	17,478,368	8,201,480
未払収益分配金	3,677,916	3,664,810	3,634,643	3,588,321	3,534,842	3,469,907
未払解約金	6,774	79,026	3,394,347	2,413,270	10,051,170	744,662
未払信託報酬	3,647,483	4,238,351	3,491,088	3,786,017	3,883,962	3,978,319
その他未払費用	7,881	9,160	7,545	8,181	8,394	8,592
(C) 純資産総額(A-B)	2,552,544,566	2,773,616,676	2,744,664,950	2,804,272,276	2,680,027,311	2,671,773,034
元 本	3,677,916,597	3,664,810,721	3,634,643,831	3,588,321,799	3,534,842,002	3,469,907,277
次期繰越損益金	△1,125,372,031	△891,194,045	△889,978,881	△784,049,523	△854,814,691	△798,134,243
(D) 受 益 権 総 口 数	3,677,916,597口	3,664,810,721口	3,634,643,831口	3,588,321,799口	3,534,842,002口	3,469,907,277口
1万口当たり基準価額(C/D)	6,940円	7,568円	7,551円	7,815円	7,582円	7,700円

(注) 第139期末における元本額は3,699,742,870円、当作成期間(第140期～第145期)中における追加設定元本額は6,861,836円、同解約元本額は236,697,429円です。

■損益の状況

〔自 2018年12月11日 至 2019年1月9日〕〔自 2019年1月10日 至 2019年2月12日〕〔自 2019年2月13日 至 2019年3月11日〕〔自 2019年3月12日 至 2019年4月9日〕〔自 2019年4月10日 至 2019年5月9日〕〔自 2019年5月10日 至 2019年6月10日〕

項 目	第 140 期	第 141 期	第 142 期	第 143 期	第 144 期	第 145 期
(A) 配 当 等 収 益	△4,166円	△4,762円	△3,066円	△3,357円	△4,126円	△3,255円
受 取 利 息	7	10	14	11	32	26
支 払 利 息	△4,173	△4,772	△3,080	△3,368	△4,158	△3,281
(B) 有 価 証 券 売 買 損 益	△168,145,470	238,068,120	1,001,990	101,964,261	△75,015,830	48,438,647
売 買 益	393,972	238,509,247	2,491,125	102,702,919	222,423	48,850,842
売 買 損	△168,539,442	△441,127	△1,489,135	△738,658	△75,238,253	△412,195
(C) 信 託 報 酬 等	△3,655,364	△4,247,511	△3,498,633	△3,794,198	△3,892,356	△3,986,911
(D) 当 期 損 益 金 (A + B + C)	△171,805,000	233,815,847	△2,499,709	98,166,706	△78,912,312	44,448,481
(E) 前 期 繰 越 損 益 金	△796,185,565	△968,008,497	△731,103,189	△727,741,125	△623,616,281	△692,996,381
(F) 追 加 信 託 差 損 益 金	△153,703,550	△153,336,585	△152,741,340	△150,886,783	△148,751,256	△146,116,436
(配 当 等 相 当 額)	(8,124,788)	(8,149,590)	(8,321,118)	(8,253,946)	(8,177,258)	(8,063,512)
(売 買 損 益 相 当 額)	(△161,828,338)	(△161,486,175)	(△161,062,458)	(△159,140,729)	(△156,928,514)	(△154,179,948)
(G) 合 計 (D + E + F)	△1,121,694,115	△887,529,235	△886,344,238	△780,461,202	△851,279,849	△794,664,336
(H) 収 益 分 配 金	△3,677,916	△3,664,810	△3,634,643	△3,588,321	△3,534,842	△3,469,907
次 期 繰 越 損 益 金 (G + H)	△1,125,372,031	△891,194,045	△889,978,881	△784,049,523	△854,814,691	△798,134,243
追 加 信 託 差 損 益 金	△153,703,550	△153,336,585	△152,741,340	△150,886,783	△148,751,256	△146,116,436
(配 当 等 相 当 額)	(8,126,059)	(8,149,742)	(8,324,837)	(8,254,526)	(8,177,884)	(8,063,764)
(売 買 損 益 相 当 額)	(△161,829,609)	(△161,486,327)	(△161,066,177)	(△159,141,309)	(△156,929,140)	(△154,180,200)
分 配 準 備 積 立 金	258,155,319	258,514,930	257,600,991	263,577,834	262,131,490	257,599,105
繰 越 損 益 金	△1,229,823,800	△996,372,390	△994,838,532	△896,740,574	△968,194,925	△909,616,912

(注1) (B)有価証券売買損益は期末の評価換えによるものを含みます。

(注2) (C)信託報酬等には信託報酬に対する消費税等相当額を含めて表示しています。

(注3) (F)追加信託差損益金とあるのは、信託の追加設定の際、追加設定をした価額から元本を差し引いた差額分をいいます。

(注4) 信託財産の運用の指図に関わる権限を委託するために要する費用は、第140期から第145期まではD I A M U S・リート・オープン・マザーファンド2,628,355円、D I A M インターナショナル・リート・インカム・オープン・マザーファンド3,979,982円で、委託者報酬から支弁しております。

(注5) 分配金の計算過程

項 目	第 140 期	第 141 期	第 142 期	第 143 期	第 144 期	第 145 期
(a) 経費控除後の配当等収益	9,576,960円	4,996,816円	5,087,124円	12,883,339円	6,062,572円	3,788,764円
(b) 経費控除後の有価証券売買等損益	0	0	0	0	0	0
(c) 収 益 調 整 金	8,126,059	8,149,742	8,324,837	8,254,526	8,177,884	8,063,764
(d) 分 配 準 備 積 立 金	252,256,275	257,182,924	256,148,510	254,282,816	259,603,760	257,280,248
(e) 当 期 分 配 対 象 額 (a + b + c + d)	269,959,294	270,329,482	269,560,471	275,420,681	273,844,216	269,132,776
(f) 1万口当たり当期分配対象額	734.00	737.64	741.64	767.55	774.70	775.62
(g) 分 配 金	3,677,916	3,664,810	3,634,643	3,588,321	3,534,842	3,469,907
(h) 1万口当たり分配金	10	10	10	10	10	10

■分配金のお知らせ

決 算 期	第 140 期	第 141 期	第 142 期	第 143 期	第 144 期	第 145 期
1万口当たり分配金	10円	10円	10円	10円	10円	10円

※分配金を再投資する場合、分配金は税引後自動的に無手数料で再投資されます。

分配金の課税上の取扱いについて

- ・追加型株式投資信託の分配金には、課税扱いとなる「普通分配金」と、非課税扱いとなる「元本払戻金（特別分配金）」があります。
 - 分配落ち後の基準価額が個別元本と同額または個別元本を上回る場合には、分配金の全額が普通分配金となります。
 - 分配落ち後の基準価額が個別元本を下回る場合には、下回る部分の額が元本払戻金（特別分配金）、分配金から元本払戻金（特別分配金）を控除した額が普通分配金となります。
- ・元本払戻金（特別分配金）が発生した場合は、分配金発生時における受益者毎の個別元本から当該元本払戻金（特別分配金）を控除した額が、その後の受益者毎の個別元本となります。

DIAM US・リート・オープン・マザーファンド

運用報告書

第15期 (決算日 2018年12月10日)

(計算期間 2017年12月12日～2018年12月10日)

DIAM US・リート・オープン・マザーファンドの第15期の運用状況をご報告申し上げます。

当ファンドの仕組みは次の通りです。

信託期間	2004年4月23日から無期限です。
運用方針	信託財産の着実な成長と比較的高い配当利回りを安定的に獲得することを目標として運用を行います。
主要投資対象	米国の証券取引所に上場もしくは上場に準ずる不動産投信等の投資信託証券を主要投資対象とします。
主な組入制限	投資信託証券への投資割合には制限を設けません。 同一銘柄の投資信託証券への投資割合は、信託財産の純資産総額の10%を超えないものとします。 株式への投資は行いません。 外貨建資産への投資割合には制限を設けません。

■最近5期の運用実績

決算期	基準	価額		投資組入証比率	純総資産額
		期中騰落率	額		
11期 (2014年12月9日)	円	%		%	百万円
	27,745	48.6		95.4	57,230
12期 (2015年12月9日)	29,197	5.2		92.1	45,068
13期 (2016年12月9日)	30,066	3.0		95.5	39,233
14期 (2017年12月11日)	32,493	8.1		94.5	35,615
15期 (2018年12月10日)	33,842	4.2		94.3	31,066

(注1) 当ファンドの信託財産の着実な成長と比較的高い配当利回りを安定的に獲得するというコンセプトに適した指数が存在しないため、ベンチマークを特定しません。

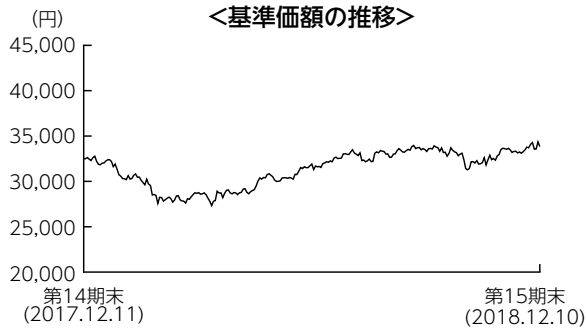
(注2) △ (白三角) はマイナスを意味しています (以下同じ)。

■当期中の基準価額の推移

年	月	日	基 準	価 額		投 資 証 比	券 率
				騰 落	率		
(期 首)			円		%		%
2017 年	12 月	11 日	32,493		-		94.5
	12 月	末	32,382		△0.3		92.5
2018 年	1 月	末	29,622		△8.8		92.7
	2 月	末	27,967		△13.9		93.3
	3 月	末	28,714		△11.6		94.7
	4 月	末	29,501		△9.2		95.4
	5 月	末	30,777		△5.3		97.4
	6 月	末	32,571		0.2		97.3
	7 月	末	32,198		△0.9		96.4
	8 月	末	33,614		3.4		96.2
	9 月	末	33,083		1.8		97.2
	10 月	末	32,878		1.2		95.2
	11 月	末	33,702		3.7		96.1
(期 末)							
2018 年	12 月	10 日	33,842		4.2		94.3

(注) 騰落率は期首比です。

■当期の運用経過（2017年12月12日から2018年12月10日まで）



基準価額の推移

当期末の基準価額は33,842円となり、前期末比で4.2%上昇しました。

基準価額の主な変動要因

米国の景気拡大等を背景にリートの業績が伸長したことや、割安なバリュエーションの修正が起きたことがリート市場の上昇につながり、基準価額を押し上げましたが、円高米ドル安の進行により上昇幅は若干縮小しました。保有銘柄では、サイモン・プロパティ・グループ（小売り）やHCP（ヘルスケア）などが主にプラスに寄与しました。

投資環境

米国リート市場は上昇しました。期前半は、税制改革法案の可決やIMF（国際通貨基金）による米国の経済成長率見通しの引き上げ、賃金上昇圧力の高まりなどを背景に金利が大きく上昇したことから、米国リート市場は下落しました。期後半は、米中貿易摩擦に対する懸念から下落する局面もありましたが、リート間の合併・買収の活発化が市場を刺激したことや、債券利回りが低下基調に転じたことなどを背景に、米国リート市場は上昇しました。

為替市場では米ドルに対して小幅に円高となりました。期前半は、米財務長官がドル安を容認する発言をしたことに加え、株式市場の急落を受けてリスク回避的に円が買われたことから、円高米ドル安が進みました。期後半は、良好な米経済を背景にFRB（米連邦準備理事会）による利上げが加速するとの観測が高まったことなどから、円安米ドル高が進行しました。

ポートフォリオについて

リート価格の上昇等により適正価格に到達したと見られる銘柄については、適宜入れ替えを行いました。また、米国景気の先行きや中長期金利の動向も注視しつつ、保守的な財務体質かつ長期的に見て成長見込みがある銘柄や、割安な水準にある銘柄を選別して投資しました。用途別では、住居施設などの組入比率を引き上げた一方、工業やヘルスケアなどの組入比率を引き下げました。

今後の運用方針

政策金利の引き上げは今しばらく続く公算が高いものの、金利上昇の見通しは市場に浸透していることから、リート価格への影響は和らいでいくことが予想されます。引き続き、財務体質が良好で、長期的な成長が期待できる銘柄を選別して投資する方針です。賃料改定を通じ物価上昇に対応しやすい倉庫セクターなどにも注目しています。また、割安な水準にある銘柄にも投資することにより、比較的高い配当利回りを維持できるポートフォリオを構築していきます。

■ 1万口当たりの費用明細

項 目	当 期	
	金 額	比 率
(a) 売買委託手数料 (投資証券)	19円 (19)	0.061% (0.061)
(b) その他費用 (保管費用) (その他)	3 (3) (0)	0.010 (0.010) (0.000)
合 計	22	0.071

(注) 金額欄は項目ごとに円未満は四捨五入してあります。比率欄は「1万口当たりのそれぞれの費用金額」を期中の平均基準価額(31,377円)で除して100を乗じたものです。なお、費用項目の概要及び注記については7ページ(1万口当たりの費用明細)をご参照ください。また、その他費用(その他)には、支払外国税の戻入を含みます。

■ 売買及び取引の状況 (2017年12月12日から2018年12月10日まで) 投資証券

	買		付		売		付	
	□	数	金	額	□	数	金	額
アメリカ		千□	千アメリカ・ドル			千□	千アメリカ・ドル	
ALEXANDRIA REAL ESTATE EQUIT		3.05		382		0.9		112
		(-)		(-)		(-)		(-)
BOSTON PROPERTIES INC		10.09		1,246		1.31		169
		(-)		(-)		(-)		(-)
CEDAR REALTY TRUST INC		-		-		313.31		1,718
		(-)		(-)		(-)		(-)
APARTMENT INVT & MGMT CO-A		-		-		129.3		5,692
		(-)		(-)		(-)		(-)
SL GREEN		3.03		306		31.02		2,891
		(-)		(-)		(-)		(-)
PROLOGIS INC		26.81		1,716		11.6		776
		(-)		(-)		(-)		(-)
AVALONBAY COMMUNITIES INC		36.39		6,011		1.3		242
		(-)		(-)		(-)		(-)
CAMDEN PROPERTY TRUST		22.03		1,893		1.71		160
		(-)		(-)		(-)		(-)
EQUINIX INC		29.04		12,059		0.39		150
		(-)		(-)		(-)		(-)
COUSINS PROPERTIES INC		100.7		919		10.66		89
		(-)		(-)		(-)		(-)
LASALLE HOTEL PROPERTIES		115.2		2,887		115.2		3,604
		(-)		(-)		(-)		(-)
SITE CENTERS CORP		-		-		76.96		540
		(-)		(-)		(-)		(-)
CROWN CASTLE INTERNATIONAL CORP		23.26		2,406		0.97		111
		(-)		(-)		(-)		(-)
ESSEX PROPERTY TRUST INC		4.62		1,090		19.37		4,651
		(-)		(-)		(-)		(-)
EQUITY RESIDENTIAL		13.82		861		48.17		3,160
		(-)		(-)		(-)		(-)
FEDERAL REALTY INVS TRUST		7.24		870		0.77		101
		(-)		(-)		(-)		(-)
FIRST INDUSTRIAL RT		-		-		267.35		8,373
		(-)		(-)		(-)		(-)
GGP INC		-		-		205.37		4,189
		(-)		(-)		(-)		(-)
HCP INC		258.47		6,216		137.72		4,150
		(-)		(-)		(-)		(-)

	買 付 額		売 付 額	
	□ 数	金 額	□ 数	金 額
アメリカ	千□	千アメリカ・ドル	千□	千アメリカ・ドル
WELLTOWER INC	57.44	3,565	170.96	9,664
	(-)	(-)	(-)	(-)
EAST GROUP	-	-	38.18	3,601
	(-)	(-)	(-)	(-)
KIMCO REALTY	-	-	3.55	57
	(-)	(-)	(-)	(-)
LIBERTY PROPERTY TRUST	65.42	2,783	-	-
	(-)	(-)	(-)	(-)
BRANDYWINE REALTY TRUST	27.11	437	4.07	57
	(-)	(-)	(-)	(-)
EQUITY LIFESTYLE PROPERTIES	29.7	2,827	0.4	39
	(-)	(-)	(-)	(-)
ACADIA REALTY TRUST	31.91	817	141.17	3,467
	(-)	(-)	(-)	(-)
HOST HOTELS & RESORTS INC	11.66	249	5.33	103
	(-)	(-)	(-)	(-)
MID AMERICA	14.28	1,459	-	-
	(-)	(-)	(-)	(-)
RPT REALTY	-	-	117	1,619
	(-)	(-)	(-)	(-)
REGENCY CENTERS CORP	15.14	901	1.6	101
	(-)	(-)	(-)	(-)
SIMON PROPERTY GROUP INC	-	-	38.12	6,268
	(-)	(-)	(-)	(-)
LIFE STORAGE INC	6.2	556	47.16	4,618
	(-)	(-)	(-)	(-)
PUBLIC STORAGE	1.46	305	14.95	3,153
	(-)	(-)	(-)	(-)
SUN COMMUNITIES INC	27.86	2,807	0.38	39
	(-)	(-)	(-)	(-)
VENTAS INC	-	-	75.55	3,890
	(-)	(-)	(-)	(-)
VORNADO REALTY TRUST	25.32	1,772	1.05	75
	(-)	(-)	(-)	(-)
WEYERHAEUSER CO	-	-	176.43	5,835
	(-)	(-)	(-)	(-)
AMERICAN CAMPUS COMMUNITIES	20.17	811	2.13	93
	(-)	(-)	(-)	(-)
KITE REALTY GROUP TRUST	-	-	78.912	1,437
	(-)	(-)	(-)	(-)
EXTRA SPACE STORAGE INC	24.93	2,095	40.94	4,039
	(-)	(-)	(-)	(-)
CUBESMART	17.3	511	143.16	4,606
	(-)	(-)	(-)	(-)
DIGITAL REALTY TRUST INC	73.68	7,901	1	115
	(-)	(-)	(-)	(-)
EDUCATION REALTY TRUST INC	90.2	2,954	90.2	3,726
	(-)	(-)	(-)	(-)
DCT INDUSTRIAL TRUST INC	-	-	81.657	5,409
	(-)	(-)	(-)	(-)
RETAIL OPPORTUNITY INVESTMENTS CORP	45.08	820	135.04	2,431
	(-)	(-)	(-)	(-)
TERRENO REALTY CORP	15.69	578	2.79	108
	(-)	(-)	(-)	(-)
CORESITE REALTY CORP	45.42	4,469	0.62	60
	(-)	(-)	(-)	(-)

	買 付 額		売 付 額	
	□ 数	金 額	□ 数	金 額
アメリカ	千□	千アメリカ・ドル	千□	千アメリカ・ドル
HUDSON PACIFIC PROPERTIES INC	73.03 (-)	2,297 (-)	3.56 (-)	109 (-)
CYRUSONE INC	- (-)	- (-)	129.868 (-)	7,314 (-)
RYMAN HOSPITALITY PROPERTIES	25.68 (-)	2,067 (-)	- (-)	- (-)
REXFORD INDUSTRIAL REALTY INC	71.45 (-)	2,191 (-)	3.39 (-)	110 (-)
AMERICAN HOMES 4 RENT	148.13 (-)	3,324 (-)	68.12 (-)	1,351 (-)
JBG SMITH PROPERTIES	5.81 (-)	210 (-)	103.383 (-)	3,877 (-)
INVITATION HOMES INC	141.29 (-)	3,334 (-)	63.83 (-)	1,347 (-)
FOREST CITY REALTY TRUST INC	167.34 (-)	3,355 (-)	465.55 (-)	11,656 (-)
BRIXMOR PROPERTY GROUP INC	216.86 (-)	3,341 (-)	4.13 (-)	68 (-)
CATCHMARK TIMBER TRUST INC	- (-)	- (-)	627.387 (-)	7,658 (-)

(注1) 金額は受渡代金です。

(注2) () 内は、合併、分割等による増減分で、上段の数字には含まれておりません。

■利害関係人との取引状況等 (2017年12月12日から2018年12月10日まで)

期中の利害関係人との取引等はありません。

(注) 利害関係人とは、投資信託及び投資法人に関する法律第11条第1項に規定される利害関係人です。

■組入資産の明細

外国投資証券

銘 柄	期 首(前期末)		当 期		末	
	□ 数	□ 数	外 貨 建 金 額	邦 貨 換 算 金 額	比 率	
不動産ファンド (アメリカ)	千□	千□	千アメリカ・ドル	千円		%
ALEXANDRIA REAL ESTATE EQUIT	51.754	53.904	6,801	765,256		2.5
BOSTON PROPERTIES INC	68.56	77.34	9,983	1,123,292		3.6
CEDAR REALTY TRUST INC	313.31	-	-	-		-
APARTMENT INVNT & MGMT CO-A	129.3	-	-	-		-
SL GREEN	66.58	38.59	3,597	404,818		1.3
PROLOGIS INC	147.64	162.85	10,884	1,224,768		3.9
AVALONBAY COMMUNITIES INC	43.89	78.98	14,896	1,676,144		5.4
CAMDEN PROPERTY TRUST	81.34	101.66	9,447	1,063,006		3.4
EQUINIX INC	-	28.65	11,072	1,245,862		4.0
COUSINS PROPERTIES INC	683.58	773.62	6,390	719,014		2.3
SITE CENTERS CORP	76.96	-	-	-		-
CROWN CASTLE INTERNATIONAL CORP	48.17	70.46	8,156	917,763		3.0
ESSEX PROPERTY TRUST INC	50.171	35.421	9,339	1,050,835		3.4
EQUITY RESIDENTIAL	162.855	128.505	9,209	1,036,303		3.3
FEDERAL REALTY INVVS TRUST	49.12	55.59	7,450	838,293		2.7
FIRST INDUSTRIAL RT	311.67	44.32	1,412	158,981		0.5
GGP INC	205.37	-	-	-		-

銘 柄	期 首(前期末)		当 期		末	
	□ 数	□ 数	外 貨 建 金 額	邦 貨 換 算 金 額	比 率	率
	千□	千□	千アメリカ・ドル	千円		%
HCP INC	-	120.75	3,606	405,837		1.3
WELLTOWER INC	144.04	30.52	2,250	253,196		0.8
EAST GROUP	54.8	16.62	1,669	187,812		0.6
KIMCO REALTY	261.12	257.57	4,360	490,661		1.6
LIBERTY PROPERTY TRUST	-	65.42	3,026	340,596		1.1
BRANDYWINE REALTY TRUST	272.171	295.211	4,138	465,704		1.5
EQUITY LIFESTYLE PROPERTIES	-	29.3	3,005	338,123		1.1
ACADIA REALTY TRUST	398.56	289.3	8,250	928,384		3.0
HOST HOTELS & RESORTS INC	309.49	315.82	5,807	653,508		2.1
MID AMERICA	-	14.28	1,454	163,635		0.5
RPT REALTY	117	-	-	-		-
REGENCY CENTERS CORP	102.7	116.24	7,562	850,940		2.7
SIMON PROPERTY GROUP INC	139.46	101.34	19,094	2,148,511		6.9
LIFE STORAGE INC	74.35	33.39	3,378	380,100		1.2
PUBLIC STORAGE	58.35	44.86	9,606	1,080,903		3.5
SUN COMMUNITIES INC	-	27.48	2,976	334,930		1.1
VENTAS INC	75.55	-	-	-		-
VORNADO REALTY TRUST	52.276	76.546	5,408	608,591		2.0
WEYERHAEUSER CO	176.43	-	-	-		-
AMERICAN CAMPUS COMMUNITIES	136.884	154.924	6,774	762,303		2.5
KITE REALTY GROUP TRUST	78.912	-	-	-		-
EXTRA SPACE STORAGE INC	63.98	47.97	4,734	532,741		1.7
CUBESMART	207.63	81.77	2,628	295,712		1.0
DIGITAL REALTY TRUST INC	-	72.68	8,410	946,352		3.0
DCT INDUSTRIAL TRUST INC	81.657	-	-	-		-
RETAIL OPPORTUNITY INVESTMENTS C	369.18	279.22	5,009	563,635		1.8
TERRENO REALTY CORP	189.413	202.313	7,817	879,610		2.8
CORESITE REALTY CORP	-	44.8	4,354	489,924		1.6
HUDSON PACIFIC PROPERTIES INC	188.8	258.27	8,130	914,825		2.9
CYRUSONE INC	129.868	-	-	-		-
RYMAN HOSPITALITY PROPERTIES	-	25.68	1,890	212,668		0.7
REXFORD INDUSTRIAL REALTY INC	177.98	246.04	7,971	896,975		2.9
AMERICAN HOMES 4 RENT	-	80.01	1,675	188,517		0.6
JBG SMITH PROPERTIES	97.573	-	-	-		-
INVITATION HOMES INC	-	77.46	1,687	189,830		0.6
FOREST CITY REALTY TRUST INC	298.21	-	-	-		-
BRIXMOR PROPERTY GROUP INC	87	299.73	5,002	562,880		1.8
CATCHMARK TIMBER TRUST INC	627.387	-	-	-		-
合 計	□ 数	金 額				
	銘 柄 数<比 率>	44銘柄<94.5%>	42銘柄<94.3%>			94.3

(注1) 邦貨換算金額は、期末の時価をわが国の対顧客電信売買相場の仲値により邦貨換算したものです。

(注2) 比率は、期末の純資産総額に対する投資証券評価額の比率です。

(注3) 金額の単位未満は切捨ててあります。％は、小数点第2位を四捨五入しています。なお、合計は、四捨五入の関係で合わない場合があります。

■投資信託財産の構成

2018年12月10日現在

項 目	当 期 末	
	評 価 額	比 率
投 資 証 券	千円 29,291,757	% 94.3
コ ー ル ・ ロ ー ン 等 、 そ の 他	1,775,167	5.7
投 資 信 託 財 産 総 額	31,066,924	100.0

(注1) 評価額の単位未満は切捨ててあります。％は、小数点第2位を四捨五入しています。

(注2) 当期末の外貨建資産の投資信託財産総額に対する比率は、30,289,409千円、97.5%です。

(注3) 外貨建資産は、期末の時価をわが国の対顧客電信売買相場の仲値により邦貨換算したものです。なお、2018年12月10日における邦貨換算レートは、1アメリカ・ドル=112.52円です。

■資産、負債、元本および基準価額の状況

(2018年12月10日)現在

項 目	当 期 末
(A) 資 産	31,066,924,897円
コ ー ル ・ ロ ー ン 等	868,904,977
投 資 証 券 (評価額)	29,291,757,625
未 収 入 金	898,834,520
未 収 配 当 金	7,427,775
(B) 負 債	-
(C) 純 資 産 総 額 (A - B)	31,066,924,897
元 本	9,179,897,944
次 期 繰 越 損 益 金	21,887,026,953
(D) 受 益 権 総 口 数	9,179,897,944口
1万口当たり基準価額(C/D)	33,842円

(注1) 期首元本額 10,961,061,372円

追加設定元本額 11,468,949円

一部解約元本額 1,792,632,377円

(注2) 期末における元本の内訳

世界6資産アクティブ・バランス・ファンド 4,214,469円

DIAM世界6資産バランスファンド 26,816,127円

DIAMグローバル・アクティブ・バランスファンド

33,464,147円

DIAM ワールド・リート・インカム・オープン (毎月決算コース)

8,478,127,328円

DIAM世界インカム・オープン (毎月決算コース)

137,573,379円

DIAM ワールドREITアクティブファンド (毎月決算型)

317,886,188円

DIAM世界3資産オープン (毎月決算型) 96,276,076円

DIAM ワールドREITアクティブファンド<DC年金>

85,540,230円

期末元本合計 9,179,897,944円

■損益の状況

当期 自2017年12月12日 至2018年12月10日

項 目	当 期
(A) 配 当 等 収 益	1,040,276,253円
受 取 配 当 金	1,032,295,396
受 取 利 息	8,524,459
支 払 利 息	△543,602
(B) 有 価 証 券 売 買 損 益	224,930,078
売 買 益	2,114,485,098
売 買 損	△1,889,555,020
(C) そ の 他 費 用	△3,221,197
(D) 当 期 損 益 金 (A + B + C)	1,261,985,134
(E) 前 期 繰 越 損 益 金	24,654,769,172
(F) 解 約 差 損 益 金	△4,054,258,404
(G) 追 加 信 託 差 損 益 金	24,531,051
(H) 合 計 (D + E + F + G)	21,887,026,953
次 期 繰 越 損 益 金 (H)	21,887,026,953

(注1) (B)有価証券売買損益は期末の評価換えによるものを含みます。

(注2) (F)解約差損益金とあるのは、中途解約の際、元本から解約価額を差し引いた差額分をいいます。

(注3) (G)追加信託差損益金とあるのは、信託の追加設定の際、追加設定をした価額から元本を差し引いた差額分をいいます。

《お知らせ》

■信用リスクを適正に管理する方法を規定する所要の約款変更を行いました。

(2018年3月1日)

DIAM インターナショナル・リート・インカム・オープン・マザーファンド 運用報告書

第15期 (決算日 2018年12月10日)

(計算期間 2017年12月12日～2018年12月10日)

DIAM インターナショナル・リート・インカム・オープン・マザーファンドの第15期の運用状況をご報告申し上げます。

当ファンドの仕組みは次の通りです。

信託期間	2004年4月23日から無期限です。
運用方針	信託財産の着実な成長と比較的高い配当利回りを安定的に獲得することを目標として運用を行います。
主要投資対象	米国および日本を除く世界各国の証券取引所に上場もしくは上場に準ずる不動産投信等の投資信託証券を主要投資対象とします。
主な組入制限	投資信託証券への投資割合には制限を設けません。 同一銘柄の投資信託証券への投資割合は、信託財産の純資産総額の10%を超えないものとします。 株式への投資は行いません。 外貨建資産への投資割合には制限を設けません。

■最近5期の運用実績

決算期	基準	価額		投資信託受益証券、 投資証券組入比率	純総資産額
		円	期中騰落率		
11期 (2014年12月9日)	円	22,906	% 28.3	% 95.6	百万円 83,996
12期 (2015年12月9日)		22,552	△1.5	95.9	67,678
13期 (2016年12月9日)		21,392	△5.1	96.6	57,212
14期 (2017年12月11日)		25,713	20.2	95.8	54,616
15期 (2018年12月10日)		25,036	△2.6	95.4	45,994

(注1) 当ファンドの信託財産の着実な成長と比較的高い配当利回りを安定的に獲得するというコンセプトに適した指数が存在しないため、ベンチマークを特定しません。

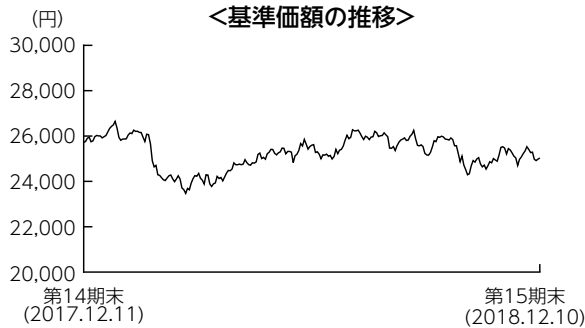
(注2) △ (白三角) はマイナスを意味しています (以下同じ)。

■当期中の基準価額の推移

年 月 日	基 準 価 額	騰 落 率		投資信託受益証券、 投資証券組入比率
		騰 落	率	
(期 首) 2017 年 12 月 11 日	円 25,713		% -	% 95.8
12 月 末	26,333		2.4	94.6
2018 年 1 月 末	25,757		0.2	94.3
2 月 末	24,103		△6.3	93.6
3 月 末	24,125		△6.2	94.1
4 月 末	24,857		△3.3	95.1
5 月 末	25,129		△2.3	95.2
6 月 末	25,096		△2.4	95.1
7 月 末	25,968		1.0	95.7
8 月 末	25,875		0.6	95.2
9 月 末	25,822		0.4	94.2
10 月 末	24,866		△3.3	94.9
11 月 末	25,413		△1.2	95.0
(期 末) 2018 年 12 月 10 日	25,036		△2.6	95.4

(注) 騰落率は期首比です。

■当期の運用経過（2017年12月12日から2018年12月10日まで）



基準価額の推移

当期末の基準価額は25,036円となり、前期末比で2.6%下落しました。

基準価額の主な変動要因

英国のEU（欧州連合）離脱交渉の停滞、イタリア財政の悪化懸念などが重石となり欧州や英国リート市場が下落したことに加え、主要通貨に対して円高が進んだことがマイナスに寄与し、基準価額は下落しました。保有銘柄では、ユーロコマーシャル・プロパティーズ（オランダ・小売り）や、バストネッド・リテール（オランダ・小売り）などが主にマイナスに寄与しました。

投資環境

欧州や英国リート市場は、英国のEU（欧州連合）離脱交渉の停滞、イタリアの財政悪化懸念などが重石となり、下落基調となりました。アジアリート市場は、米国の金利動向や米中の貿易摩擦問題に左右される展開となりました。オーストラリアリート市場は、主要リーートの堅調な業績や低金利環境の継続などを背景に底堅く推移しました。

為替市場では、主要通貨に対して円高が進みました。米中の貿易摩擦に対する懸念や株式市場の不安定化などを背景にリスク回避の円買いの動きが強まりました。英ポンドやユーロは、英国のEU離脱交渉の停滞や、イタリアやスペインの政局不安なども下落要因となりました。豪ドルは、RBA（オーストラリア準備銀行）による利上げ観測が後退し、売りが優勢となりました。

ポートフォリオについて

保守的な財務体質かつ配当成長の見込めるキャッシュフローの安定した銘柄を選別して投資を行いました。また、適正価格に到達した銘柄は適宜入れ替えを行いました。地域別では、オランダなどの組入比率を引き上げた一方、オーストラリアなどの組入比率を引き下げました。また、用途別では、小売りなどの組入比率を引き上げた一方、倉庫などの組入比率を引き下げました。

今後の運用方針

欧州リート市場は、EU離脱の悪影響が予想される英国をはじめ、保有は抑制気味とする方針です。オーストラリアリート市場は、一定水準のキャッシュフローと配当は維持される見通しであることから、やや厚めの保有とします。アジアリート市場は、底堅いキャッシュフロー収入が期待できるシンガポールのオフィスや工業リート等を中心に投資を行っていく方針です。個別銘柄選択においては、財務体質が安定的で配当成長の見込める銘柄を選別して投資していく方針です。

■ 1万口当たりの費用明細

項 目	当 期	
	金 額	比 率
(a) 売買委託手数料 (投資信託受益証券) (投資証券)	4円 (2) (1)	0.015% (0.009) (0.006)
(b) 有価証券取引税 (投資信託受益証券) (投資証券)	2 (0) (2)	0.008 (0.000) (0.008)
(c) その他費用 (保管費用) (その他)	6 (6) (1)	0.025 (0.022) (0.003)
合 計	12	0.049

(注) 金額欄は項目ごとに円未満は四捨五入してあります。比率欄は「1万口当たりのそれぞれの費用金額」を期中の平均基準価額(25,251円)で除して100を乗じたものです。なお、費用項目の概要及び注記については7ページ(1万口当たりの費用明細)をご参照ください。

■ 売買及び取引の状況 (2017年12月12日から2018年12月10日まで) 投資信託受益証券、投資証券

	買		付		売		付	
	□	数	金	額	□	数	金	額
オーストラリア		千□	千オーストラリア・ドル			千□	千オーストラリア・ドル	
CHARTER HALL RETAIL REIT		-		-	284.778		1,221	
		(-)		(-)	(-)		(-)	
GPT GROUP	1,146.437		5,561		-		-	
		(-)		(-)	(-)		(-)	
ALE PROPERTY GROUP		-		-	2,547.785		13,459	
		(-)		(-)	(-)		(-)	
CHARTER HALL GROUP		-		-	2,289.395		13,270	
		(-)		(-)	(-)		(-)	
SHOPPING CENTRES AUSTRALASIA		-		-	2,733.132		6,474	
		(-)		(-)	(-)		(-)	
NATIONAL STORAGE REIT		-		-	12,711		22,011	
		(-)		(-)	(-)		(-)	
SCENTRE GROUP		-		-	278.705		1,153	
		(-)		(-)	(-)		(-)	
シンガポール		千□	千シンガポール・ドル			千□	千シンガポール・ドル	
CAPITALAND MALL TRUST		-		-	1,120.1		2,367	
		(-)		(-)	(-)		(-)	
ASCENDAS REAL ESTATE INV		-		-	-		-	
		(-)		(△55)	(-)		(-)	
MAPLETREE LOGISTICS TRUST		-		-	986.1		1,212	
		(-)		(△109)	(-)		(-)	
PARKWAY LIFE REIT		-		-	-		-	
		(-)		(△52)	(-)		(-)	
MAPLETREE INDUSTRIAL TRUST		-		-	-		-	
		(-)		(△28)	(-)		(-)	
MAPLETREE COMMERCIAL TRUST		-		-	1,507.7		2,412	
		(-)		(-)	(-)		(-)	
CACHE LOGISTICS TRUST		-		-	-		-	
		(-)		(△4)	(-)		(-)	

	買 付 額		売 付 額	
	□ 数	金 額	□ 数	金 額
ニュージーランド	千□	千ニュージーランド・ドル	千□	千ニュージーランド・ドル
GOODMAN PROPERTY TRUST	—	—	3,803.79	5,318
	(—)	(—)	(—)	(—)
イギリス	千□	千イギリス・ポンド	千□	千イギリス・ポンド
HAMMERSON PLC	—	—	385.098	2,131
	(—)	(—)	(—)	(—)
ユーロ (オランダ)	千□	千ユーロ	千□	千ユーロ
EUROCOMMERCIAL PROPERTIES NV	101.434	3,040	10.806	391
	(—)	(—)	(—)	(—)
VASTNED RETAIL	108.324	3,570	—	—
	(—)	(—)	(—)	(—)
UNIBAIL-RODAMCO WESTFIELD	69.58	11,038	—	—
	(61.91)	(—)	(—)	(—)
ユーロ (ベルギー)	千□	千ユーロ	千□	千ユーロ
COFINIMMO SA	2.48	258	—	—
	(—)	(—)	(—)	(—)
WAREHOUSES DE PAUW	—	—	112.483	11,456
	(—)	(—)	(—)	(—)
COFINIMMO SA-RTS	—	—	32.246	24
	(32.246)	(—)	(—)	(—)
ユーロ (フランス)	千□	千ユーロ	千□	千ユーロ
UNIBAIL-RODAMCO SE	—	—	—	—
	(△61.91)	(—)	(—)	(—)
ユーロ (ドイツ)	千□	千ユーロ	千□	千ユーロ
ALSTRIA OFFICE REIT-AG	—	—	—	—
	(—)	(△430)	(—)	(—)

(注1) 金額は受渡代金です。

(注2) () 内は、合併、分割等による増減分で、上段の数値には含まれておりません。

■利害関係人との取引状況等 (2017年12月12日から2018年12月10日まで)

期中の利害関係人との取引等はありません。

(注) 利害関係人とは、投資信託及び投資法人に関する法律第11条第1項に規定される利害関係人です。

■組入資産の明細

外国投資信託受益証券、投資証券

銘柄	期首(前期末)		当期		期末	
	口数	金額	口数	金額	口数	金額
(カナダ)	千口	千円	千口	千カナダ・ドル	千円	%
RIOCAN REAL ESTATE INVEST TRUST	1,269.27		1,269.27	31,452	2,658,366	5.8
ARTIS REAL ESTATE INVESTMENT TRU	485.998		485.998	4,660	393,924	0.9
CROMBIE REAL ESTATE INV	1,798.9		1,798.9	23,547	1,990,243	4.3
CT REAL ESTATE INVESTMENT TRUST	837		837	10,194	861,652	1.9
小計	口数・金額 銘柄数<比率>	4,391.168 4銘柄<12.2%>	4,391.168 4銘柄<12.8%>	69,855 -	5,904,186 -	- 12.8
(オーストラリア)	千口	千円	千口	千オーストラリア・ドル	千円	%
MIRVAC GROUP	9,361.181		9,361.181	21,624	1,751,786	3.8
CHARTER HALL RETAIL REIT	5,203.968		4,919.19	23,071	1,868,981	4.1
GPT GROUP	-		1,146.437	6,293	509,872	1.1
ALE PROPERTY GROUP	2,547.785		-	-	-	-
GOODMAN GROUP	404.577		404.577	4,434	359,211	0.8
VICINITY CENTRES	12,100.968		12,100.968	33,398	2,705,626	5.9
CHARTER HALL GROUP	4,015.039		1,725.644	12,683	1,027,488	2.2
SHOPPING CENTRES AUSTRALASIA	2,733.132		-	-	-	-
NATIONAL STORAGE REIT	26,930.611		14,219.611	25,239	2,044,676	4.4
SCENTRE GROUP	5,083.57		4,804.865	19,988	1,619,247	3.5
小計	口数・金額 銘柄数<比率>	68,380.831 9銘柄<29.8%>	48,682.473 8銘柄<25.8%>	146,733 -	11,886,891 -	- 25.8
(シンガポール)	千口	千円	千口	千シンガポール・ドル	千円	%
CAPITALAND MALL TRUST	13,206.5		12,086.4	27,436	2,252,506	4.9
ASCENDAS REAL ESTATE INV	4,419.391		4,419.391	11,357	932,478	2.0
MAPLETREE LOGISTICS TRUST	20,490.042		19,503.942	24,770	2,033,617	4.4
FRASERS CENTREPOINT TRUST	8,560.1		8,560.1	18,661	1,532,069	3.3
PARKWAY LIFE REIT	2,517		2,517	6,921	568,275	1.2
MAPLETREE INDUSTRIAL TRUST	12,202.24		12,202.24	23,062	1,893,409	4.1
MAPLETREE COMMERCIAL TRUST	1,507.7		-	-	-	-
CACHE LOGISTICS TRUST	5,747.378		5,747.378	4,051	332,661	0.7
小計	口数・金額 銘柄数<比率>	68,650.351 8銘柄<18.9%>	65,036.451 7銘柄<20.8%>	116,260 -	9,545,017 -	- 20.8
(ニュージーランド)	千口	千円	千口	千ニュージーランド・ドル	千円	%
GOODMAN PROPERTY TRUST	15,692.546		11,888.756	18,487	1,427,752	3.1
小計	口数・金額 銘柄数<比率>	15,692.546 1銘柄<3.1%>	11,888.756 1銘柄<3.1%>	18,487 -	1,427,752 -	- 3.1
(イギリス)	千口	千円	千口	千イギリス・ポンド	千円	%
HAMMERSON PLC	2,216.091		1,830.993	6,780	970,513	2.1
UNITE GROUP PLC	749.591		749.591	6,244	893,779	1.9
SEGRO PLC	1,736.388		1,736.388	10,532	1,507,683	3.3
小計	口数・金額 銘柄数<比率>	4,702.07 3銘柄<7.6%>	4,316.972 3銘柄<7.3%>	23,557 -	3,371,976 -	- 7.3
(オランダ)	千口	千円	千口	千ユーロ	千円	%
EUROCOMMERCIAL PROPERTIES NV	500.671		591.299	16,757	2,150,814	4.7
VASTNED RETAIL	344.183		452.507	14,593	1,873,056	4.1
UNIBAIL-RODAMCO WESTFIELD	-		131.49	19,031	2,442,739	5.3
小計	口数・金額 銘柄数<比率>	844.854 2銘柄<7.9%>	1,175.296 3銘柄<14.1%>	50,382 -	6,466,610 -	- 14.1

銘柄	期首(前期末)	当期			比率	
		□数	□数	外貨建金額		邦貨換算金額
(ベルギー)	千口	千口	千ユーロ	千円	%	
COFINIMMO SA	32.246	34.726	3,823	490,724	1.1	
WAREHOUSES DE PAUW	211.079	98.596	11,397	1,462,894	3.2	
小計	□数・金額 銘柄数<比率>	243.325 2銘柄<5.6%>	133.322 2銘柄<4.2%>	15,221 -	1,953,619 -	- 4.2
(フランス)	千口	千口	千ユーロ	千円	%	
GECINA SA	43.793	43.793	5,408	694,172	1.5	
ICADE	95.396	95.396	6,443	827,087	1.8	
KLEPIERRE	129.158	129.158	3,629	465,825	1.0	
UNIBAIL-RODAMCO SE	61.91	-	-	-	-	
小計	□数・金額 銘柄数<比率>	330.257 4銘柄<8.0%>	268.347 3銘柄<4.3%>	15,481 -	1,987,085 -	- 4.3
(ドイツ)	千口	千口	千ユーロ	千円	%	
ALSTRIA OFFICE REIT-AG	827.22	827.22	10,398	1,334,603	2.9	
小計	□数・金額 銘柄数<比率>	827.22 1銘柄<2.6%>	827.22 1銘柄<2.9%>	10,398 -	1,334,603 -	- 2.9
合計	□数・金額 銘柄数<比率>	164,062.622 34銘柄<95.8%>	136,720.005 32銘柄<95.4%>	- -	43,877,742 -	- 95.4

(注1) 邦貨換算金額は、期末の時価をわが国の対顧客電信売買相場の仲値により邦貨換算したものです。

(注2) 比率は、期末の純資産総額に対する投資信託受益証券、投資証券評価額の比率です。

(注3) 金額の単位未満は切捨ててあります。％は、小数点第2位を四捨五入しています。なお、合計は、四捨五入の関係で合わない場合があります。

■投資信託財産の構成

2018年12月10日現在

項 目	当 期 末	
	評 価 額	比 率
投資信託受益証券及び投資証券	43,877,742	95.4
コール・ローン等、その他	2,116,477	4.6
投資信託財産総額	45,994,219	100.0

(注1) 評価額の単位未満は切捨ててあります。％は、小数点第2位を四捨五入しています。

(注2) 当期末の外貨建資産の投資信託財産総額に対する比率は、44,772,597千円、97.3%です。

(注3) 外貨建資産は、期末の時価をわが国の対顧客電信売買相場の仲値により邦貨換算したものです。なお、2018年12月10日における邦貨換算レートは、1カナダ・ドル=84.52円、1オーストラリア・ドル=81.01円、1香港・ドル=14.40円、1シンガポール・ドル=82.10円、1ニュージーランド・ドル=77.23円、1イギリス・ポンド=143.14円、1ユーロ=128.35円です。

■資産、負債、元本および基準価額の状況

(2018年12月10日)現在

項 目	当 期 末
(A) 資 産	45,994,219,883円
コール・ローン等	2,044,179,090
投資信託受益証券(評価額)	21,431,909,408
投資証券(評価額)	22,445,833,049
未 収 配 当 金	72,298,336
(B) 負 債	-
(C) 純 資 産 総 額(A-B)	45,994,219,883
元 本	18,371,449,188
次 期 繰 越 損 益 金	27,622,770,695
(D) 受 益 権 総 口 数	18,371,449,188口
1万口当たり基準価額(C/D)	25,036円

(注1) 期首元本額 21,240,794,278円

追加設定元本額 21,024,490円

一部解約元本額 2,890,369,580円

(注2) 期末における元本の内訳

世界6資産アクティブ・バランス・ファンド 10,442,990円

DIAM世界6資産バランスファンド 57,652,447円

DIAMグローバル・アクティブ・バランスファンド

78,168,041円

DIAM ワールド・リート・インカム・オープン (毎月決算コース)

16,943,396,128円

DIAM世界インカム・オープン (毎月決算コース)

277,715,105円

DIAM ワールドREITアクティブファンド (毎月決算型)

640,253,126円

DIAM世界3資産オープン (毎月決算型) 189,929,616円

DIAM ワールドREITアクティブファンド<DC年金>

173,891,735円

期末元本合計 18,371,449,188円

■損益の状況

当期 自2017年12月12日 至2018年12月10日

項 目	当 期
(A) 配 当 等 収 益	2,216,135,378円
受 取 配 当 金	2,211,049,927
受 取 利 息	5,932,313
支 払 利 息	△846,862
(B) 有 価 証 券 売 買 損 益	△3,611,273,871
売 買 益	1,976,040,017
売 買 損	△5,587,313,888
(C) そ の 他 費 用	△12,501,963
(D) 当 期 損 益 金(A+B+C)	△1,407,640,456
(E) 前 期 繰 越 損 益 金	33,376,093,605
(F) 解 約 差 損 益 金	△4,377,657,964
(G) 追 加 信 託 差 損 益 金	31,975,510
(H) 合 計(D+E+F+G)	27,622,770,695
次 期 繰 越 損 益 金(H)	27,622,770,695

(注1) (B)有価証券売買損益は期末の評価換えによるものを含みます。

(注2) (F)解約差損益金とあるのは、中途解約の際、元本から解約価額を差し引いた差額分をいいます。

(注3) (G)追加信託差損益金とあるのは、信託の追加設定の際、追加設定をした価額から元本を差し引いた差額分をいいます。

《お知らせ》

■信用リスクを適正に管理する方法を規定する所要の約款変更を行いました。

(2018年3月1日)