

運用報告書 (全体版)

DIAM ワールド・リート・インカム・オープン(毎月決算コース)

当ファンドの仕組みは次の通りです。

商品分類	追加型投信/海外/不動産投信
信託期間	2004年4月23日から無期限です。
運用方針	信託財産の着実な成長と比較的高い配当利回りを安定的に獲得することを目標として運用を行います。
主要投資対象	<p>DIAM US・リート・オープン・マザーファンド受益証券およびDIAM インターナショナル・リート・インカム・オープン・マザーファンド受益証券を主要投資対象とします。</p> <p>DIAM US・リート・オープン・マザーファンド 米国の証券取引所に上場もしくは上場準ずる不動産投信等の投資信託証券を主要投資対象とします。</p> <p>DIAM インターナショナル・リート・インカム・オープン・マザーファンド 米国および日本を除く世界各国の証券取引所に上場もしくは上場準ずる不動産投信等の投資信託証券を主要投資対象とします。</p>
運用方法	<p>実質外貨建資産については、対円で為替ヘッジは行いません。マザーファンドの組入比率は、原則として高位を維持します。</p> <p>各マザーファンドへの投資割合は、世界各国のリート市場の市場規模等を参考として決定します。また、各マザーファンドの運用状況などを勘案し、投資割合を変更する場合があります。</p> <p>DIAM US・リート・オープン・マザーファンドの運用指図に関する権限は、デビッド・セレクテッド・アドバイザーズに、DIAM インターナショナル・リート・インカム・オープン・マザーファンドの運用指図に関する権限はファースト・センティア・インベスターズ(オーストラリア) アイエム・エルティエディーにそれぞれ委託します。</p>
組入制限	<p>株式への投資は行いません。</p> <p>投資信託証券への実質投資割合には制限を設けません。外貨建資産への実質投資割合には制限を設けません。</p>
分配方針	<p>決算日(原則として毎月9日。休業日の場合は翌営業日)に、経費控除後の配当等収益および売戻益等のみ(原則として配当等収益を中心に安定した収益分配を継続的に行うことをめざします。また、毎年6月および12月の決算時には、原則として配当等収益に売戻益(評価益を含みます。)等を加えた額から分配を行います。分配金額につきましては、基準価額水準および市況動向等を勘案し委託会社の判断により決定します。但し、分配対象額が少額の場合は、分配を行わない場合があります。</p>

愛称：世界家主倶楽部

第211期	<決算日	2022年1月11日>
第212期	<決算日	2022年2月9日>
第213期	<決算日	2022年3月9日>
第214期	<決算日	2022年4月11日>
第215期	<決算日	2022年5月9日>
第216期	<決算日	2022年6月9日>

受益者の皆さまへ

毎々格別のお引立てに預かり厚くお礼申し上げます。

さて、「DIAM ワールド・リート・インカム・オープン(毎月決算コース)」は、2022年6月9日に第216期の決算を行いました。ここに、運用経過等をご報告申し上げます。

今後とも一層のご愛顧を賜りますようお願い申し上げます。

<運用報告書に関するお問い合わせ先>

コールセンター：0120-104-694

受付時間：営業日の午前9時から午後5時まで

お客さまのお取引内容につきましては、購入された販売会社にお問い合わせください。

アセットマネジメントOne 株式会社

東京都千代田区丸の内1-8-2

<http://www.am-one.co.jp/>

DIAM ワールド・リート・インカム・オープン (毎月決算コース)

■最近5作成期の運用実績

作成期	決算期	基準価額			投資信託 受益証券 投入比率	純資産額		
		(分配落)	税 分	込 配			み 金	期 騰
第33作成期	187期 (2020年 1月 9日)	円 5,122		円 15		% △0.2	% 93.5	百万円 69,610
	188期 (2020年 2月10日)	5,275		15		3.3	93.7	71,077
	189期 (2020年 3月 9日)	4,707		15		△10.5	93.6	62,824
	190期 (2020年 4月 9日)	3,887		15		△17.1	91.5	51,216
	191期 (2020年 5月11日)	3,811		15		△1.6	90.6	50,230
	192期 (2020年 6月 9日)	4,416		15		16.3	92.9	58,201
第34作成期	193期 (2020年 7月 9日)	4,034		15		△8.3	91.0	53,045
	194期 (2020年 8月11日)	4,187		15		4.2	92.4	54,815
	195期 (2020年 9月 9日)	4,137		15		△0.8	92.2	53,939
	196期 (2020年10月 9日)	4,224		15		2.5	93.0	54,888
	197期 (2020年11月 9日)	4,048		15		△3.8	93.7	52,343
	198期 (2020年12月 9日)	4,387		15		8.7	93.8	56,204
第35作成期	199期 (2021年 1月12日)	4,302		15		△1.6	92.4	54,675
	200期 (2021年 2月 9日)	4,463		15		4.1	93.1	56,269
	201期 (2021年 3月 9日)	4,672		15		5.0	92.7	58,535
	202期 (2021年 4月 9日)	4,897		15		5.1	92.7	60,888
	203期 (2021年 5月10日)	5,104		15		4.5	93.2	62,915
	204期 (2021年 6月 9日)	5,367		15		5.4	93.9	65,649
第36作成期	205期 (2021年 7月 9日)	5,302		15		△0.9	93.4	64,219
	206期 (2021年 8月10日)	5,443		15		2.9	93.3	65,591
	207期 (2021年 9月 9日)	5,515		15		1.6	94.0	65,733
	208期 (2021年10月11日)	5,383		15		△2.1	93.4	63,660
	209期 (2021年11月 9日)	5,752		15		7.1	93.7	67,208
	210期 (2021年12月 9日)	5,716		15		△0.4	93.6	66,095
第37作成期	211期 (2022年 1月11日)	5,790		15		1.6	93.6	66,451
	212期 (2022年 2月 9日)	5,468		15		△5.3	92.0	62,454
	213期 (2022年 3月 9日)	5,409		15		△0.8	92.4	61,607
	214期 (2022年 4月11日)	6,167		15		14.3	93.3	69,761
	215期 (2022年 5月 9日)	5,762		15		△6.3	94.4	64,536
	216期 (2022年 6月 9日)	5,826		15		1.4	93.6	64,881

(注1) 基準価額の騰落率は分配金込みです。

(注2) 当ファンドはマザーファンドを組入れますので、「投資信託受益証券、投資証券組入比率」は実質比率を記載しております。

(注3) 当ファンドの信託財産の着実な成長と比較的高い配当利回りを安定的に獲得するというコンセプトに適した指数が存在しないため、ベンチマークを特定しません。

(注4) △ (白三角) はマイナスを意味しています (以下同じ)。

■過去6ヶ月間の基準価額の推移

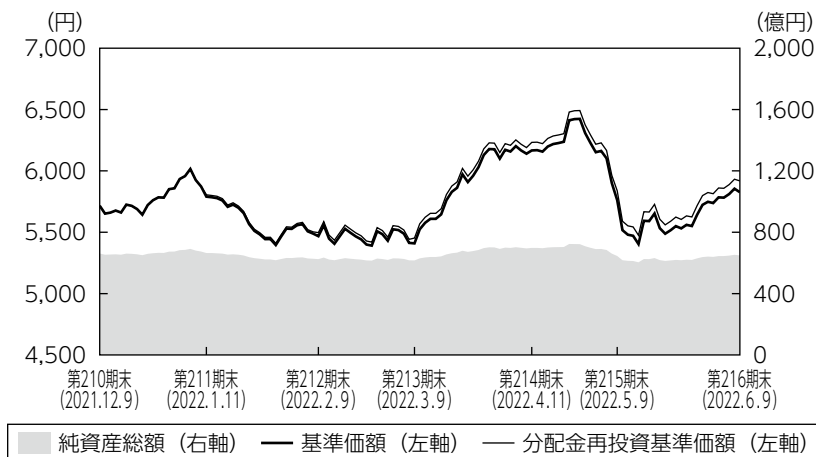
決算期	年 月 日	基 準 価 額	騰 落 率		投資信託受益証券、 投資証券組入比率
			騰	落	
第 211 期	(期 首) 2021 年 12 月 9 日	円 5,716		% -	% 93.6
	12 月 末	5,934		3.8	94.0
	(期 末) 2022 年 1 月 11 日	5,805		1.6	93.6
第 212 期	(期 首) 2022 年 1 月 11 日	5,790		-	93.6
	1 月 末	5,464		△5.6	94.2
	(期 末) 2022 年 2 月 9 日	5,483		△5.3	92.0
第 213 期	(期 首) 2022 年 2 月 9 日	5,468		-	92.0
	2 月 末	5,508		0.7	92.2
	(期 末) 2022 年 3 月 9 日	5,424		△0.8	92.4
第 214 期	(期 首) 2022 年 3 月 9 日	5,409		-	92.4
	3 月 末	6,176		14.2	93.5
	(期 末) 2022 年 4 月 11 日	6,182		14.3	93.3
第 215 期	(期 首) 2022 年 4 月 11 日	6,167		-	93.3
	4 月 末	6,163		△0.1	93.4
	(期 末) 2022 年 5 月 9 日	5,777		△6.3	94.4
第 216 期	(期 首) 2022 年 5 月 9 日	5,762		-	94.4
	5 月 末	5,723		△0.7	93.2
	(期 末) 2022 年 6 月 9 日	5,841		1.4	93.6

(注1) 期末基準価額は分配金込み、騰落率は期首比です。

(注2) 当ファンドはマザーファンドを組入れますので、「投資信託受益証券、投資証券組入比率」は実質比率を記載しております。

■第211期～第216期の運用経過（2021年12月10日から2022年6月9日まで）

基準価額等の推移



第211期首： 5,716円
 第216期末： 5,826円
 (既払分配金90円)
 騰落率： 3.5%
 (分配金再投資ベース)

- (注1) 分配金再投資基準価額は、税引前の分配金を再投資したものとみなして計算したもので、ファンド運用の実質的なパフォーマンスを示すものではありません。
- (注2) 分配金を再投資するかどうかについてはお客さまがご利用のコースにより異なります。また、ファンドの購入価額により課税条件も異なります。従って、お客さまの損益の状況を示すものではありません。
- (注3) 分配金再投資基準価額は、期首の基準価額に合わせて指数化しています。
- (注4) 当ファンドはベンチマークを定めておりません。

基準価額の主な変動要因

米国や欧州、オーストラリアなど各国で利上げ姿勢が強まる中、日銀が緩和姿勢を継続したことを背景に円安が進行したことが、基準価額にプラスに影響しました。一方、各国での利上げへの警戒感や長期金利の上昇などからリートが下落したことは、基準価額にマイナスに影響しました。

◆組入ファンドの当作成期間の騰落率

組入ファンド	騰落率
DIAM US・リート・オープン・マザーファンド	4.2%
DIAM インターナショナル・リート・インカム・オープン・マザーファンド	4.9%

投資環境

米国リート市場は下落しました。作成期初は新型コロナウイルスに対する警戒感の後退などから堅調な動きとなりました。しかし2022年に入ると、徐々に利上げ見通しが強まる中で米長期金利が上昇し、米国リート市場は弱含みました。利上げペース鈍化観測から一時値を戻す局面もありましたが、ウクライナ情勢の長期化などを受けてインフレが高止まりするとの懸念から、値を下げて作成期末を迎えました。セクター別では、オフィスや工業などが大きく下落しました。

米国以外のリート市場については、まちまちの展開となりました。欧州リート市場は、利上げが進められた英国が下落する一方、大陸欧州は比較的小幅な下げに留まりました。アジアリート市場では、経済正常化への期待を背景にシンガポールがほぼ変わらずとなり、香港は中国での景気対策期待などから上昇しました。オーストラリアリート市場は、RBA（オーストラリア準備銀行）が市場予想以上の政策金利引き上げを実施したことなどから下落しました。

為替市場は総じて円安の展開となりました。作成期前半こそ小幅な推移に留まりましたが、2022年3月のFOMC（米連邦公開市場委員会）で利上げが行われたことや、ロシアによるウクライナ侵攻を受けて商品価格が上昇し利上げが急速に進められるとの見方が強まったことから、米ドルに対して円安が進みました。また欧州やオーストラリアなどでも利上げ懸念が高まる中、日銀は緩和姿勢を維持したことから、ユーロやオーストラリアドルなど他の通貨に対しても円安が進みました。

ポートフォリオについて

●当ファンド

DIAM US・リート・オープン・マザーファンド40%、DIAM インターナショナル・リート・インカム・オープン・マザーファンド60%を基本配分比率とし、概ねこの割合となるよう、各マザーファンドの組入れを行いました。

●DIAM US・リート・オープン・マザーファンド

適正価格に到達したと見られる銘柄については、適宜入れ替えを行いました。また、米国景気の先行きや金利の動向も注視しつつ、保守的な財務体質かつ長期的に見て成長見込みがある銘柄や、割安な水準にある銘柄を選別して投資しました。ヘルスケアやその他（データセンター、倉庫等）などの組入比率を引き上げた一方、住居施設や工業などの組入比率を引き下げました。

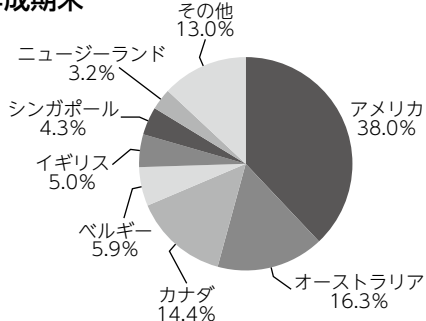
●DIAM インターナショナル・リート・インカム・オープン・マザーファンド

保守的な財務体質かつ配当成長の見込めるキャッシュフローの安定した銘柄を選別して投資を行いました。また、適正価格に到達した銘柄は適宜入れ替えを行いました。地域別では、カナダやフランスなどの組入比率を引き上げた一方、ドイツやオーストラリアなどの組入比率を引き下げました。また、用途別では、小売りなどの組入比率を引き上げた一方、オフィスや混合型などの組入比率を引き下げました。

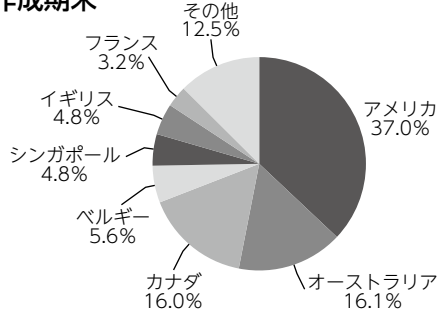
【運用状況】

○発行国別配分

前作成期末



当作成期末



※1 比率は純資産総額に対する実質組入比率です。

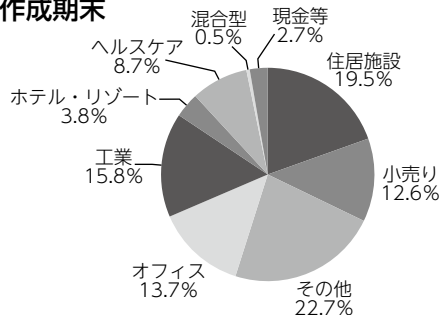
※2 現金等はその他として表示しています。なお、その他は未払金等の発生によりマイナスになることがあります。

※3 上位8位以下がある場合はその他に含めて集計しています。

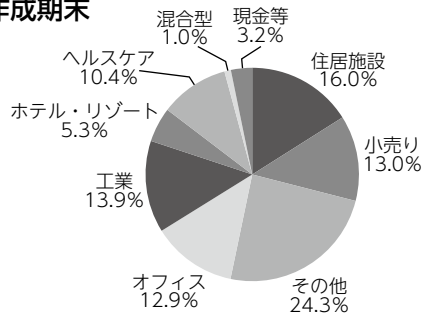
○各マザーファンドにおける用途別組入比率（純資産総額比）

DIAM US・リート・オープン・マザーファンドにおける用途別組入比率

前作成期末



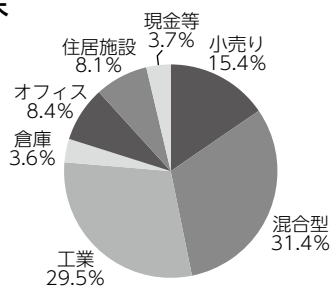
当作成期末



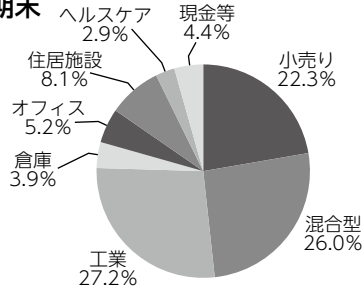
※用途分類は、運用指図に関する権限を委託しているデービス・セレクトド・アドバイザーズ社独自の分類方法によるものです。

DIAM インターナショナル・リート・インカム・オープン・マザーファンドにおける用途別組入比率

前作成期末



当作成期末



※用途分類は、運用指図に関する権限を委託しているファースト・センティア・インベスターズ（オーストラリア）アイエム・エルティエディー社独自の分類方法によるものです。

分配金

当作成期の収益分配金につきましては運用実績等を勘案し、以下の表の通りとさせていただきます。なお、収益分配金に充てなかった利益は信託財産内に留保し、運用の基本方針に基づいて運用いたします。

■分配原資の内訳（1万口当たり）

項目	第211期	第212期	第213期	第214期	第215期	第216期
	2021年12月10日 ～2022年1月11日	2022年1月12日 ～2022年2月9日	2022年2月10日 ～2022年3月9日	2022年3月10日 ～2022年4月11日	2022年4月12日 ～2022年5月9日	2022年5月10日 ～2022年6月9日
当期分配金（税引前）	15円	15円	15円	15円	15円	15円
対基準価額比率	0.26%	0.27%	0.28%	0.24%	0.26%	0.26%
当期の収益	15円	－円	8円	15円	7円	7円
当期の収益以外	－円	15円	6円	－円	7円	7円
翌期繰越分配対象額	1,646円	1,631円	1,624円	2,023円	2,016円	2,008円

(注1) 「当期の収益」および「当期の収益以外」は、小数点以下切捨てで算出しているためこれらを合計した額と「当期分配金（税引前）」の額が一致しない場合があります。

(注2) 当期分配金の「対基準価額比率」は「当期分配金（税引前）」の期末基準価額（分配金込み）に対する比率で、ファンドの収益率とは異なります。また、小数点第3位を四捨五入しています。

(注3) 「当期の収益」は「経費控除後の配当等収益」および「経費控除後・繰越欠損補填後の売買益（含、評価益）」から分配に充当した金額です。また、「当期の収益以外」は「分配準備積立金」および「収益調整金」から分配に充当した金額です。

今後の運用方針

●当ファンド

引き続き、DIAM US・リート・オープン・マザーファンドおよびDIAM インターナショナル・リート・インカム・オープン・マザーファンドを高位に組み入れることを基本とした運用を行います。

●DIAM US・リート・オープン・マザーファンド

新型コロナウイルス感染の沈静化および経済活動の正常化が進む一方で、ウクライナ情勢やインフレの進行などが懸念材料となっており、米国リート市場は目先神経質な展開が予想されます。引き続き財務体質が良好で、長期的な成長が期待できる銘柄を選別して投資する方針です。また、割安な水準にある銘柄にも投資することにより、比較的高い配当利回りを維持できるポートフォリオを構築していきます。

●DIAM インターナショナル・リート・インカム・オープン・マザーファンド

新型コロナウイルス対策の制限緩和が進む一方で、ウクライナ情勢や主要国における金融引き締め懸念によって、市場は不安定な展開になることが予想されます。欧州リート市場では、安定したキャッシュフローが期待できる銘柄を中心に投資を行う方針です。オーストラリアリート市場は、倉庫や小売り等のうち財務体質や成長性、配当利回りといった点に優れる銘柄を選別し投資する方針です。アジアリート市場は、優れた収益成長見通しと健全な財務体質を有する銘柄に厳選して投資を行う方針です。

■ 1万口当たりの費用明細

項目	第211期～第216期		項目の概要
	(2021年12月10日 ～2022年6月9日)		
	金額	比率	
(a) 信託報酬	50円	0.866%	(a) 信託報酬＝期中の平均基準価額×信託報酬率 期中の平均基準価額は5,765円です。 投信会社分は、信託財産の運用、運用報告書等各種書類の作成、基準価額の算出等の対価 販売会社分は、購入後の情報提供、交付運用報告書等各種書類の送付、口座内でのファンドの管理等の対価 受託会社分は、運用財産の保管・管理、投信会社からの運用指図の実行等の対価
(投信会社)	(32)	(0.546)	
(販売会社)	(16)	(0.276)	
(受託会社)	(3)	(0.043)	
(b) 売買委託手数料	0	0.008	(b) 売買委託手数料＝期中の売買委託手数料÷期中の平均受益権口数 売買委託手数料は、組入有価証券等の売買の際に発生する手数料
(投資信託受益証券)	(0)	(0.002)	
(投資証券)	(0)	(0.006)	
(c) 有価証券取引税	0	0.004	(c) 有価証券取引税＝期中の有価証券取引税÷期中の平均受益権口数 有価証券取引税は、有価証券の取引の都度発生する取引に関する税金
(投資証券)	(0)	(0.004)	
(d) その他費用	1	0.012	(d) その他費用＝期中のその他費用÷期中の平均受益権口数 保管費用は、外国での資産の保管等に要する費用 監査費用は、監査法人等に支払うファンドの監査にかかる費用 その他は、信託事務の処理に要する諸費用等
(保管費用)	(0)	(0.008)	
(監査費用)	(0)	(0.001)	
(その他)	(0)	(0.003)	
合計	51	0.888	

(注1) 期中の費用（消費税等のかかるものは消費税等を含む）は追加・解約によって受益権口数に変動があるため、簡便法により算出した結果です。なお、売買委託手数料、有価証券取引税およびその他費用は、このファンドが組入れているマザーファンドが支払った金額のうち、このファンドに対応するものを含みます。

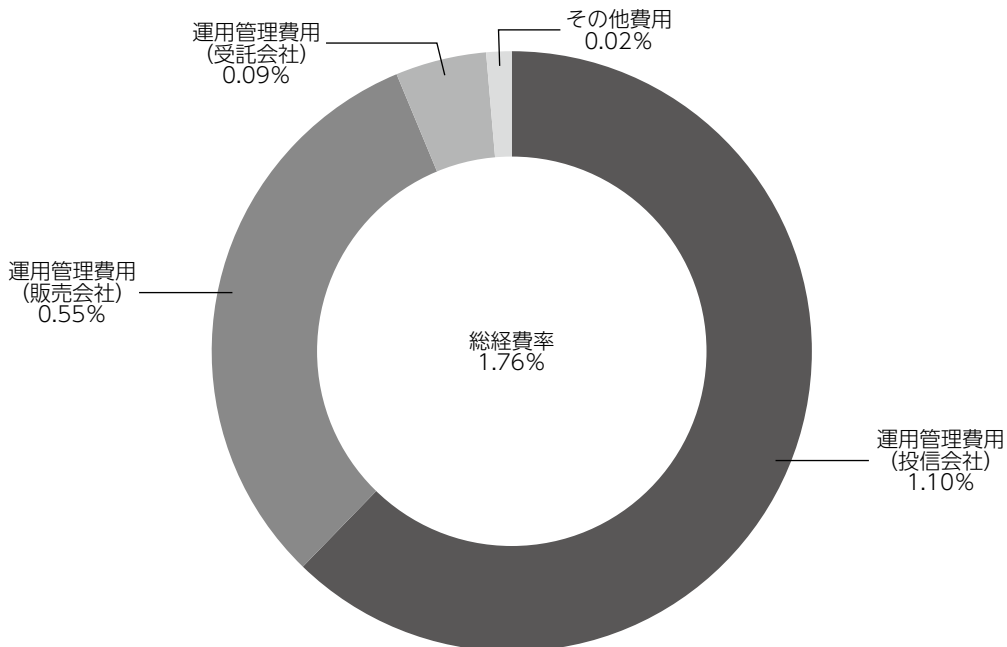
(注2) 金額欄は項目ごとに円未満は四捨五入してあります。

(注3) 比率欄は「1万口当たりのそれぞれの費用金額」を期中の平均基準価額で除して100を乗じたものです。

(参考情報)

◆総経費率

当作成期中の運用・管理にかかった費用の総額を期中の平均受益権口数に期中の平均基準価額（1口当たり）を乗じた数で除した総経費率（年率）は1.76%です。



(注1) 1万口当たりの費用明細において用いた簡便法により算出したものです。

(注2) 各費用は、原則として、募集手数料、売買委託手数料および有価証券取引税を含みません。

(注3) 各比率は、年率換算した値です。

(注4) 上記の前提条件で算出したものです。このため、これらの値はあくまでも参考であり、実際に発生した費用の比率と異なります。

■親投資信託受益証券の設定、解約状況（2021年12月10日から2022年6月9日まで）

	第 211 期 ~ 第 216 期			
	設 定		解 約	
	□ 数	金 額	□ 数	金 額
	千□	千円	千□	千円
DIAM US・リート・オープン・マザーファンド	—	—	394,343	2,000,000
DIAM インターナショナル・リート・インカム・オープン・マザーファンド	—	—	453,854	1,600,000

■利害関係人との取引状況等（2021年12月10日から2022年6月9日まで）

期中の利害関係人との取引等はありません。

(注) 利害関係人とは、投資信託及び投資法人に関する法律第11条第1項に規定される利害関係人です。

■組入資産の明細

親投資信託残高

	第 36 作 成 期 末	第 37 作 成 期 末	
	□ 数	□ 数	評 価 額
	千□	千□	千円
DIAM US・リート・オープン・マザーファンド	5,158,127	4,763,784	24,821,696
DIAM インターナショナル・リート・インカム・オープン・マザーファンド	11,049,886	10,596,032	38,415,914

<補足情報>

■DIAM US・リート・オープン・マザーファンドの組入資産の明細

下記は、DIAM US・リート・オープン・マザーファンド (5,154,570,804口) の内容です。
外国投資証券

銘柄	2021年12月9日現在		2022年6月9日現在		比率
	口数	口数	外貨建金額	邦貨換算金額	
不動産ファンド (アメリカ)	千口	千口	千アメリカ・ドル	千円	%
ALEXANDRIA REAL ESTATE EQUIT	32.684	44.064	6,877	924,749	3.4
BOSTON PROPERTIES INC	30.97	30.81	3,177	427,279	1.6
SL GREEN	26.926	26.466	1,514	203,624	0.8
PROLOGIS INC	114.12	90.48	11,289	1,517,944	5.7
AVALONBAY COMMUNITIES INC	33.65	33.47	6,710	902,280	3.4
CAMDEN PROPERTY TRUST	23.59	23.47	3,270	439,788	1.6
EQUINIX INC	11.38	11.33	7,575	1,018,657	3.8
COUSINS PROPERTIES INC	162.975	162.095	5,436	731,014	2.7
DUKE REALTY TRUST	-	19.89	1,033	138,989	0.5
CROWN CASTLE INTERNATIONAL CORP	34.28	37.34	6,887	926,074	3.4
ESSEX PROPERTY TRUST INC	20.901	20.781	5,763	775,002	2.9
EQUITY RESIDENTIAL	87.235	86.765	6,433	865,065	3.2
FEDERAL REALTY INVS TRUST	37.9	37.69	4,116	553,555	2.1
HEALTHPEAK PROPERTIES INC	145.376	144.596	3,970	533,887	2.0
HIGHWOODS PROPERTIES INC	85.66	85.2	3,259	438,306	1.6
WELLTOWER INC	97.5	110.53	9,503	1,277,823	4.8
ACADIA REALTY TRUST	178.69	90.92	1,756	236,188	0.9
HOST HOTELS & RESORTS INC	239.3	238	4,983	670,110	2.5
UDR INC	55.82	75.15	3,483	468,351	1.7
SIMON PROPERTY GROUP INC	55.86	53.93	5,817	782,211	2.9
LIFE STORAGE INC	20.66	12.11	1,359	182,842	0.7
PUBLIC STORAGE	25.38	25.24	7,989	1,074,331	4.0
SUN COMMUNITIES INC	15.03	14.96	2,402	323,050	1.2
VENTAS INC	68.7	92.69	5,071	681,856	2.5
VORNADO REALTY TRUST	47.116	-	-	-	-
AMERICAN CAMPUS COMMUNITIES	179.085	-	-	-	-
EXTRA SPACE STORAGE INC	20.98	20.86	3,590	482,740	1.8
SUNSTONE HOTEL INVESTORS INC	443.89	441.5	5,540	745,019	2.8
DIGITAL REALTY TRUST INC	41.84	48.32	6,419	863,140	3.2
DOUGLAS EMMETT INC	136.89	136.15	3,624	487,325	1.8
RETAIL OPPORTUNITY INVESTMENTS C	301.47	268.2	4,709	633,251	2.4
TERRENO REALTY CORP	122.283	97.883	5,931	797,577	3.0
AMERICOLD REALTY TRUST	40.2	40.2	1,203	161,834	0.6
CORESITE REALTY CORP	18.475	-	-	-	-
HUDSON PACIFIC PROPERTIES INC	147.17	96.163	1,845	248,128	0.9
AMERICAN TOWER CORP	35	34.81	9,205	1,237,818	4.6
HEALTHCARE TRUST OF AMERICA INC	128.1	75.8	2,309	310,552	1.2
REXFORD INDUSTRIAL REALTY INC	125.73	100.13	6,461	868,798	3.2

銘柄	2021年12月9日現在		2022年6月9日現在			
	□数	□数	外貨建金額	邦貨換算金額	比率	
(アメリカ)	千□	千□	千アメリカ・ドル	千円	%	
AMERICAN HOMES 4 RENT	106.63	106.05	3,938	529,597	2.0	
INNOVATIVE INDUSTRIAL PROPERTIES	-	14.22	1,908	256,650	1.0	
BRIXMOR PROPERTY GROUP INC	306.96	305.31	7,165	963,490	3.6	
CATCHMARK TIMBER TRUST INC	267.37	270.26	3,164	425,531	1.6	
NETSTREIT CORP	-	111.16	2,338	314,475	1.2	
STORE CAPITAL CORP	36.36	71.43	1,970	264,987	1.0	
VICI PROPERTIES INC	73.62	73.22	2,303	309,728	1.2	
合計	□数・金額 銘柄数<比率>	4,183.756	3,879.643	193,318	25,993,636	-
		42銘柄<97.3%>	42銘柄<96.8%>	-	-	96.8

(注1) 邦貨換算金額は、2022年6月9日現在の時価をわが国の対顧客電信売買相場の仲値により邦貨換算したものです。

(注2) < >内は、2022年6月9日現在のマザーファンド純資産総額に対する投資証券評価額の比率です。

(注3) 金額の単位未満は切捨ててあります。%は、小数点第2位を四捨五入しています。なお、合計は、四捨五入の関係で合わない場合があります。

■D I A M インターナショナル・リート・インカム・オープン・マザーファンドの組入資産の明細

下記は、D I A M インターナショナル・リート・インカム・オープン・マザーファンド (11,470,582,230円) の内容です。

外国投資信託受益証券、投資証券

銘柄	2021年12月9日現在		2022年6月9日現在			
	□数	金額	□数	外貨建金額	邦貨換算金額	比率
不動産ファンド	千□	千円	千□	千カナダ・ドル	千円	%
(カナダ)						
CANADIAN APT PPTYS REIT	361.939		421.539	20,250	2,167,841	5.2
RIOCAN REAL ESTATE INVEST TRUST	777.67		777.67	17,100	1,830,658	4.4
ALLIED PROPERTIES REIT	303.9		303.9	11,396	1,219,968	2.9
DREAM OFFICE REAL ESTATE INV TRU	326.6		326.6	7,152	765,679	1.8
CROMBIE REAL ESTATE INV	576.2		576.2	9,818	1,051,064	2.5
SUMMIT INDUSTRIAL INCOME REIT	318.8		318.8	5,993	641,597	1.5
CT REAL ESTATE INVESTMENT TRUST	771.8		771.8	13,290	1,422,736	3.4
KILLAM APARTMENT REAL ESTATE INV	1,110.75		1,110.75	20,193	2,161,707	5.2
小計	□数・金額 銘柄数<比率>	4,547.659 8銘柄<24.9%>	4,607.259 8銘柄<27.1%>	105,196 -	11,261,253 -	- 27.1
(オーストラリア)	千□	千円	千□	千オーストラリア・ドル	千円	%
MIRVAC GROUP	5,174.747		1,296.144	2,760	266,691	0.6
CHARTER HALL RETAIL REIT	3,230.658		3,230.658	13,407	1,295,138	3.1
STOCKLAND	3,075.869		3,075.869	11,472	1,108,290	2.7
GOODMAN GROUP	791.805		791.805	15,384	1,486,168	3.6
VICINITY CENTRES	5,853.855		9,650.042	18,045	1,743,202	4.2
CHARTER HALL GROUP	732.518		291.519	3,649	352,572	0.8
GROWTHPOINT PROPERTIES AUSTRALIA	9,252.813		9,252.813	35,068	3,387,584	8.1
NATIONAL STORAGE REIT	7,135.696		7,135.696	16,911	1,633,660	3.9
小計	□数・金額 銘柄数<比率>	35,247.961 8銘柄<28.2%>	34,724.546 8銘柄<27.1%>	116,700 -	11,273,310 -	- 27.1
(香港)	千□	千円	千□	千香港・ドル	千円	%
LINK REIT	420.2		420.2	29,540	506,021	1.2
小計	□数・金額 銘柄数<比率>	420.2 1銘柄<1.0%>	420.2 1銘柄<1.2%>	29,540 -	506,021 -	- 1.2
(シンガポール)	千□	千円	千□	千シンガポール・ドル	千円	%
ASCENDAS REAL ESTATE INVT	1,570.591		1,570.591	4,460	435,342	1.0
MAPLETREE LOGISTICS TRUST	4,719.542		4,719.542	7,976	778,460	1.9
PARKWAY LIFE REIT	2,517		2,517	12,358	1,206,186	2.9
MAPLETREE INDUSTRIAL TRUST	1,674.54		1,674.54	4,236	413,490	1.0
MAPLETREE COMMERCIAL TRUST	2,918.9		2,918.9	5,341	521,338	1.3
小計	□数・金額 銘柄数<比率>	13,400.573 5銘柄<7.4%>	13,400.573 5銘柄<8.1%>	34,373 -	3,354,819 -	- 8.1
(ニュージーランド)	千□	千円	千□	千ニュージーランド・ドル	千円	%
GOODMAN PROPERTY TRUST	11,602.872		11,602.872	23,901	2,069,427	5.0
小計	□数・金額 銘柄数<比率>	11,602.872 1銘柄<5.6%>	11,602.872 1銘柄<5.0%>	23,901 -	2,069,427 -	- 5.0

銘柄	2021年12月9日現在		2022年6月9日現在			
	□数	□数	外貨建金額	邦貨換算金額	比率	
(イギリス)	千□	千□	千イギリス・ポンド	千円		%
UNITE GROUP PLC	629.834	629.834	7,148	1,204,470		2.9
SEGRO PLC	1,185.138	1,185.138	12,663	2,133,622		5.1
小計	□数・金額 銘柄数<比率>	1,814.972 2銘柄<8.6%>	1,814.972 2銘柄<8.0%>	19,811 -	3,338,092 -	- 8.0
(オランダ)	千□	千□	千ユーロ	千円		%
VASTNED RETAIL	452.507	452.507	10,950	1,577,224		3.8
小計	□数・金額 銘柄数<比率>	452.507 1銘柄<3.2%>	452.507 1銘柄<3.8%>	10,950 -	1,577,224 -	- 3.8
(ベルギー)	千□	千□	千ユーロ	千円		%
COFINIMMO SA	34.726	34.726	4,076	587,186		1.4
WAREHOUSES DE PAUW	690.172	690.172	23,272	3,351,952		8.1
小計	□数・金額 銘柄数<比率>	724.898 2銘柄<10.2%>	724.898 2銘柄<9.5%>	27,349 -	3,939,138 -	- 9.5
(フランス)	千□	千□	千ユーロ	千円		%
GECINA SA	43.793	43.793	4,751	684,364		1.6
ICADE	90.256	90.256	4,729	681,177		1.6
KLEPIERRE	-	285.887	6,189	891,466		2.1
小計	□数・金額 銘柄数<比率>	134.049 2銘柄<3.4%>	419.936 3銘柄<5.4%>	15,670 -	2,257,008 -	- 5.4
(ドイツ)	千□	千□	千ユーロ	千円		%
ALSTRIA OFFICE REIT-AG	569.772	-	-	-		-
小計	□数・金額 銘柄数<比率>	569.772 1銘柄<3.5%>	- -銘柄<-%>	- -	- -	- -
(スペイン)	千□	千□	千ユーロ	千円		%
INMOBILIARIA COLONIAL SOCIMI SA	174.863	174.863	1,302	187,632		0.5
小計	□数・金額 銘柄数<比率>	174.863 1銘柄<0.4%>	174.863 1銘柄<0.5%>	1,302 -	187,632 -	- 0.5
合計	□数・金額 銘柄数<比率>	69,090.326 32銘柄<96.3%>	68,342.626 32銘柄<95.6%>	- -	39,763,930 -	- 95.6

(注1) 邦貨換算金額は、2022年6月9日現在の時価をわが国の対顧客電信売買相場の仲値により邦貨換算したものです。

(注2) < >内は、2022年6月9日現在のマザーファンド純資産総額に対する投資信託受益証券、投資証券評価額の比率です。

(注3) 金額の単位未満は切捨ててあります。%は、小数点第2位を四捨五入しています。なお、合計は、四捨五入の関係で合わない場合があります。

■投資信託財産の構成

2022年6月9日現在

項 目	第 37 作 成 期 末	
	評 価 額	比 率
	千円	%
DIAM US・リート・オープン・マザーファンド	24,821,696	38.1
DIAM インターナショナル・リート・インカム・オープン・マザーファンド	38,415,914	58.9
コ ー ル ・ ロ ー ン 等 、 そ の 他	1,956,221	3.0
投 資 信 託 財 産 総 額	65,193,833	100.0

(注1) 評価額の単位未満は切捨ててあります。％は、小数点第2位を四捨五入しています。

(注2) 期末の外貨建資産の投資信託財産総額に対する比率は、2022年6月9日現在、DIAM US・リート・オープン・マザーファンドは26,153,723千円、97.4％、DIAM インターナショナル・リート・インカム・オープン・マザーファンドは40,486,471千円、97.4％です。

(注3) 外貨建資産は、期末の時価をわが国の対顧客電信売買相場の仲値により邦貨換算したものです。なお、2022年6月9日における邦貨換算レートは、1アメリカ・ドル=134.46円、1カナダ・ドル=107.05円、1オーストラリア・ドル=96.60円、1香港・ドル=17.13円、1シンガポール・ドル=97.60円、1ニュージーランド・ドル=86.58円、1イギリス・ポンド=168.49円、1ユーロ=144.03円です。

■資産、負債、元本および基準価額の状況

(2022年1月11日)、(2022年2月9日)、(2022年3月9日)、(2022年4月11日)、(2022年5月9日)、(2022年6月9日)現在

項 目	第 211 期 末	第 212 期 末	第 213 期 末	第 214 期 末	第 215 期 末	第 216 期 末
(A) 資 産	66,785,808,428円	62,746,884,281円	61,920,087,719円	70,093,957,647円	64,864,207,154円	65,193,833,100円
コール・ローン等	1,691,750,335	2,284,373,964	1,870,443,307	1,954,072,480	980,047,705	1,956,221,320
DIAM US・ リート・オープン・ マザーファンド(評価額)	25,894,591,833	23,942,552,996	24,062,003,370	27,148,103,261	26,082,765,464	24,821,696,782
DIAM インターナショナル・ リート・インカム・オープン・ マザーファンド(評価額)	38,799,466,260	36,519,957,321	35,987,641,042	40,991,781,906	37,801,393,985	38,415,914,998
未 収 入 金	400,000,000	-	-	-	-	-
(B) 負 債	334,699,783	292,608,220	312,105,329	332,629,324	327,814,830	311,844,321
未 払 収 益 分 配 金	172,160,330	171,337,412	170,843,681	169,691,540	167,998,470	167,062,724
未 払 解 約 金	57,480,328	32,856,076	57,807,629	57,227,758	66,845,951	52,279,151
未 払 信 託 報 酬	104,921,068	88,297,368	83,342,631	105,571,306	92,849,396	92,379,016
そ の 他 未 払 費 用	138,057	117,364	111,388	138,720	121,013	123,430
(C) 純資産総額(A-B)	66,451,108,645	62,454,276,061	61,607,982,390	69,761,328,323	64,536,392,324	64,881,988,779
元 本	114,773,553,676	114,224,941,965	113,895,787,847	113,127,693,620	111,998,980,075	111,375,149,820
次 期 繰 越 損 益 金	△48,322,445,031	△51,770,665,904	△52,287,805,457	△43,366,365,297	△47,462,587,751	△46,493,161,041
(D) 受 益 権 総 口 数	114,773,553,676口	114,224,941,965口	113,895,787,847口	113,127,693,620口	111,998,980,075口	111,375,149,820口
1万口当たり基準価額(C/D)	5,790円	5,468円	5,409円	6,167円	5,762円	5,826円

(注) 第210期末における元本額は115,641,265,918円、当作成期間(第211期~第216期)中における追加設定元本額は984,335,238円、同解約元本額は5,250,451,336円です。

■損益の状況

〔自 2021年12月10日 至 2022年1月11日〕〔自 2022年1月12日 至 2022年2月9日〕〔自 2022年2月10日 至 2022年3月9日〕〔自 2022年3月10日 至 2022年4月11日〕〔自 2022年4月12日 至 2022年5月9日〕〔自 2022年5月10日 至 2022年6月9日〕

項 目	第 211 期	第 212 期	第 213 期	第 214 期	第 215 期	第 216 期
(A) 配 当 等 収 益	△25,114円	△21,799円	△20,389円	△6,648円	△17,942円	△31,375円
受 取 利 息	2,605	229	900	136	72	56
支 払 利 息	△27,719	△22,028	△21,289	△6,784	△18,014	△31,431
(B) 有 価 証 券 売 買 損 益	1,127,961,278	△3,416,763,389	△411,998,041	8,831,032,081	△4,268,500,858	966,023,553
売 買 益	1,134,578,338	13,313,251	120,374,214	8,890,240,755	810,458	1,390,844,294
売 買 損	△6,617,060	△3,430,076,640	△532,372,255	△59,208,674	△4,269,311,316	△424,820,741
(C) 信 託 報 酬 等	△105,059,125	△88,414,732	△83,454,019	△105,710,026	△92,970,409	△92,502,446
(D) 当 期 損 益 金 (A + B + C)	1,022,877,039	△3,505,199,920	△495,472,449	8,725,315,407	△4,361,489,209	873,489,732
(E) 前 期 繰 越 損 益 金	13,538,334,388	14,298,092,292	10,579,129,630	9,821,722,070	18,177,264,926	13,552,783,738
(F) 追 加 信 託 差 損 益 金	△62,711,496,128	△62,392,220,864	△62,200,618,957	△61,743,711,234	△61,110,364,998	△60,752,371,787
(配 当 等 相 当 額)	(4,504,569,039)	(4,505,339,116)	(4,508,089,532)	(4,511,998,860)	(4,483,889,133)	(4,484,139,689)
(売 買 損 益 相 当 額)	(△67,216,065,167)	(△66,897,559,980)	(△66,708,708,489)	(△66,255,710,094)	(△65,594,254,131)	(△65,236,511,476)
(G) 合 計 (D + E + F)	△48,150,284,701	△51,599,328,492	△52,116,961,776	△43,196,673,757	△47,294,589,281	△46,326,098,317
(H) 収 益 分 配 金	△172,160,330	△171,337,412	△170,843,681	△169,691,540	△167,998,470	△167,062,724
次 期 繰 越 損 益 金 (G + H)	△48,322,445,031	△51,770,665,904	△52,287,805,457	△43,366,365,297	△47,462,587,751	△46,493,161,041
追 加 信 託 差 損 益 金	△62,711,496,128	△62,392,220,864	△62,200,618,957	△61,743,711,234	△61,110,364,998	△60,752,371,787
(配 当 等 相 当 額)	(4,504,690,715)	(4,505,353,826)	(4,508,166,328)	(4,512,184,537)	(4,483,956,530)	(4,484,204,895)
(売 買 損 益 相 当 額)	(△67,216,186,843)	(△66,897,574,690)	(△66,708,785,285)	(△66,255,895,771)	(△65,594,321,528)	(△65,236,576,682)
分 配 準 備 積 立 金	14,389,051,097	14,126,754,880	13,998,821,517	18,377,345,937	18,095,115,137	17,886,172,152
繰 越 損 益 金	-	△3,505,199,920	△4,086,008,017	-	△4,447,337,890	△3,626,961,406

(注1) (B)有価証券売買損益は期末の評価換えによるものを含みます。

(注2) (C)信託報酬等には信託報酬に対する消費税等相当額を含めて表示しています。

(注3) (F)追加信託差損益金とあるのは、信託の追加設定の際、追加設定をした価額から元本を差し引いた差額分をいいます。

(注4) 信託財産の運用の指図に関わる権限を委託するために要する費用は、第211期から第216期まではD I A M U S ・ リート ・ オープン ・ マザーファンド63,343,851円、D I A M インターナショナル ・ リート ・ インカム ・ オープン ・ マザーファンド92,803,256円で、委託者報酬から支弁しております。

(注5) 分配金の計算過程

項 目	第 211 期	第 212 期	第 213 期	第 214 期	第 215 期	第 216 期
(a) 経費控除後の配当等収益	228,662,555円	0円	99,336,352円	213,128,109円	85,848,681円	84,068,345円
(b) 経費控除後の有価証券売買等損益	543,885,255	0	0	4,463,726,676	0	0
(c) 収 益 調 整 金	4,504,690,715	4,505,353,826	4,508,166,328	4,512,184,537	4,483,956,530	4,484,204,895
(d) 分 配 準 備 積 立 金	13,788,663,617	14,298,092,292	14,070,328,846	13,870,182,692	18,177,264,926	17,969,166,531
(e) 当 期 分 配 対 象 額 (a + b + c + d)	19,065,902,142	18,803,446,118	18,677,831,526	23,059,222,014	22,747,070,137	22,537,439,771
(f) 1万口当たり当期待対象額	1,661.18	1,646.18	1,639.91	2,038.34	2,031.01	2,023.56
(g) 分 配 金	172,160,330	171,337,412	170,843,681	169,691,540	167,998,470	167,062,724
(h) 1万口当たり分配金	15	15	15	15	15	15

■分配金のお知らせ

決 算 期	第 211 期	第 212 期	第 213 期	第 214 期	第 215 期	第 216 期
1 万口当たり分配金	15円	15円	15円	15円	15円	15円

※分配金を再投資する場合、分配金は税引後自動的に無手数料で再投資されます。

分配金の課税上の取扱いについて

- ・追加型株式投資信託の分配金には、課税扱いとなる「普通分配金」と、非課税扱いとなる「元本払戻金（特別分配金）」があります。
 - 分配落ち後の基準価額が個別元本と同額または個別元本を上回る場合には、分配金の全額が普通分配金となります。
 - 分配落ち後の基準価額が個別元本を下回る場合には、下回る部分の額が元本払戻金（特別分配金）、分配金から元本払戻金（特別分配金）を控除した額が普通分配金となります。
- ・元本払戻金（特別分配金）が発生した場合は、分配金発生時における受益者毎の個別元本から当該元本払戻金（特別分配金）を控除した額が、その後の受益者毎の個別元本となります。

DIAM US・リート・オープン・マザーファンド

運用報告書

第18期（決算日 2021年12月9日）

（計算期間 2020年12月10日～2021年12月9日）

DIAM US・リート・オープン・マザーファンドの第18期の運用状況をご報告申し上げます。

当ファンドの仕組みは次の通りです。

信託期間	2004年4月23日から無期限です。
運用方針	信託財産の着実な成長と比較的高い配当利回りを安定的に獲得することを目標として運用を行います。
主要投資対象	米国の証券取引所に上場もしくは上場に準ずる不動産投信等の投資信託証券を主要投資対象とします。
主な組入制限	投資信託証券への投資割合には制限を設けません。 同一銘柄の投資信託証券への投資割合は、信託財産の純資産総額の10%を超えないものとします。 株式への投資は行いません。 外貨建資産への投資割合には制限を設けません。

■最近5期の運用実績

決算期	基準	価額		投資 組入 証比	券率	純総 資産 産額
		期	中騰落率			
14期（2017年12月11日）	円		%		%	百万円
	32,493		8.1		94.5	35,615
15期（2018年12月10日）	33,842		4.2		94.3	31,066
16期（2019年12月9日）	38,048		12.4		97.0	29,121
17期（2020年12月9日）	33,190		△12.8		96.5	23,446
18期（2021年12月9日）	49,994		50.6		97.3	27,980

（注1）当ファンドの信託財産の着実な成長と比較的高い配当利回りを安定的に獲得するというコンセプトに適した指数が存在しないため、ベンチマークを特定しません。

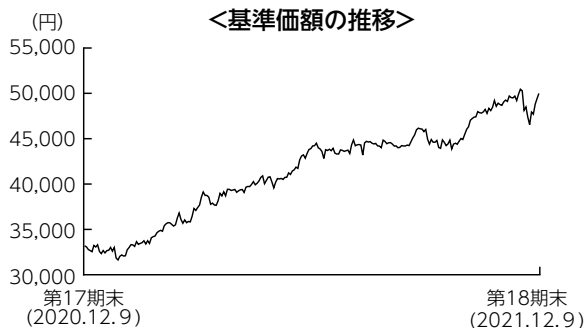
（注2）△（白三角）はマイナスを意味しています（以下同じ）。

■当期中の基準価額の推移

年	月	日	基 準	価 額		投 資 証 比	券 率
				騰 落	率		
(期 首)			円		%		%
2020 年	12 月	9 日	33,190		-		96.5
	12 月	末	32,604		△1.8		96.2
2021 年	1 月	末	33,752		1.7		95.7
	2 月	末	36,088		8.7		96.5
	3 月	末	39,146		17.9		96.6
	4 月	末	40,903		23.2		96.7
	5 月	末	41,864		26.1		97.2
	6 月	末	43,312		30.5		95.8
	7 月	末	44,422		33.8		93.7
	8 月	末	45,086		35.8		95.0
	9 月	末	44,844		35.1		97.1
	10 月	末	48,344		45.7		97.4
	11 月	末	48,500		46.1		95.4
(期 末)							
2021 年	12 月	9 日	49,994		50.6		97.3

(注) 騰落率は期首比です。

■当期の運用経過（2020年12月10日から2021年12月9日まで）



基準価額の推移

当期末の基準価額は49,994円となり、前期末比で50.6%上昇しました。

基準価額の主な変動要因

新型コロナウイルスのワクチン接種が進展し、経済が正常化に向かうとの期待や、米国をはじめとする主要国における金融緩和姿勢の継続などを背景にリート市場が上昇したことが、基準価額にプラスに寄与しました。また、主要通貨に対して円安が進行したことも、基準価額にプラスに寄与しました。保有銘柄では、プロロジス（工業）やサイモン・プロパティ・グループ（小売り）などが主にプラスに寄与しました。

投資環境

米国リート市場は大きく上昇しました。当期前半は、新型コロナウイルスのワクチン接種が進み経済が正常化に向かうとの見方が広がったことなどを背景に上昇しました。当期後半は、テーパリング（量的金融緩和の段階的縮小）の開始時期について不透明感が広がったことなどをを受けて下落する局面もありましたが、良好な経済指標の発表、企業の好決算を受けて米国株式市場が高値を更新する中、リートにも資金が流入しました。セクター別では、特に倉庫リートが大きく上昇しました。

為替市場では、米ドルに対して円安が進みました。当期前半は、米国などで新型コロナウイルスワクチンの接種が進み経済の正常化期待が強まったことから、安全通貨と見なされた円が売られる展開となりました。その後は、新型コロナウイルスの感染再拡大への懸念と、緩和的な金融政策への期待が交錯し方向感の定まらない展開となりましたが、当期後半には、金融緩和が早期に縮小されるとの見方が強まったことから、米ドルに対して一段の円安が進みました。

ポートフォリオについて

適正価格に到達したと見られる銘柄については、適宜入れ替えを行いました。また、米国景気の先行きや金利の動向も注視しつつ、保守的な財務体質かつ長期的に見て成長見込みがある銘柄や、割安な水準にある銘柄を選別して投資しました。住居施設などの組入比率を引き上げた一方、オフィスやホテル・リゾートなどの組入比率を引き下げました。

今後の運用方針

経済の正常化が進む一方で、新型コロナウイルスの新たな変異株の発生、インフレの進行などが懸念材料となっており、神経質な展開が予想されます。また、コロナ禍により広がった新たな生活様式がどの程度定着するかがリートの成長力を測るうえで重要になります。引き続き財務体質が良好で、長期的な成長が期待できる銘柄を選別して投資する方針です。また、割安な水準にある銘柄にも投資することにより、比較的高い配当利回りを維持できるポートフォリオを構築していきます。

■ 1万口当たりの費用明細

項 目	当 期		項 目 の 概 要
	金 額	比 率	
(a) 売買委託手数料 (投資証券)	14円 (14)	0.033% (0.033)	(a) 売買委託手数料＝期中の売買委託手数料÷期中の平均受益権口数 売買委託手数料は、組入有価証券等の売買の際に発生する手数料
(b) その他費用 (保管費用) (その他)	5 (4) (1)	0.013 (0.011) (0.002)	(b) その他費用＝期中のその他費用÷期中の平均受益権口数 保管費用は、外国での資産の保管等に要する費用 その他は、信託事務の処理に要する諸費用等
合 計	19	0.046	
期中の平均基準価額は41,422円です。			

(注1) 金額欄は項目ごとに円未満は四捨五入してあります。

(注2) 比率欄は「1万口当たりのそれぞれの費用金額」を期中の平均基準価額で除して100を乗じたものです。

■ 売買及び取引の状況 (2020年12月10日から2021年12月9日まで)

投資証券

	買		付		売		付	
	□	数	金	額	□	数	金	額
アメリカ		千口		千アメリカ・ドル		千口		千アメリカ・ドル
ALEXANDRIA REAL ESTATE EQUIT		—		—		7.96		1,295
		(—)		(—)		(—)		(—)
BOSTON PROPERTIES INC		12.66		1,136		35.58		4,128
		(—)		(—)		(—)		(—)
SL GREEN		—		—		9.86		724
		(△0.044)		(59)		(—)		(—)
PROLOGIS INC		6.92		654		42.57		5,219
		(—)		(—)		(—)		(—)
AVALONBAY COMMUNITIES INC		9.58		1,592		13.79		2,942
		(—)		(—)		(—)		(—)
CAMDEN PROPERTY TRUST		—		—		36.1		3,615
		(—)		(—)		(—)		(—)
EQUINIX INC		—		—		4.1		3,152
		(—)		(—)		(—)		(—)
COUSINS PROPERTIES INC		11.51		439		10.08		346
		(—)		(—)		(—)		(—)
CROWN CASTLE INTERNATIONAL CORP		34.28		5,977		42.89		7,399
		(—)		(—)		(—)		(—)
ESSEX PROPERTY TRUST INC		9.24		2,275		19.76		6,168
		(—)		(—)		(—)		(—)
EQUITY RESIDENTIAL		7.58		444		13.84		1,052
		(—)		(—)		(—)		(—)
FEDERAL REALTY INVS TRUST		—		—		13.46		1,551
		(—)		(—)		(—)		(—)
HEALTHPEAK PROPERTIES INC		—		—		48.16		1,583
		(—)		(—)		(—)		(—)
HIGHWOODS PROPERTIES INC		—		—		4.19		180
		(—)		(—)		(—)		(—)
WELLTOWER INC		25.81		1,978		55.53		3,822
		(—)		(—)		(—)		(—)
EAST GROUP		—		—		8.58		1,192
		(—)		(—)		(—)		(—)
ACADIA REALTY TRUST		—		—		100.27		2,115
		(—)		(—)		(—)		(—)
HOST HOTELS & RESORTS INC		76.25		1,267		410.25		6,819
		(—)		(—)		(—)		(—)

	買 付 額		売 付 額	
	□ 数	金 額	□ 数	金 額
アメリカ	千□	千アメリカ・ドル	千□	千アメリカ・ドル
UDR INC	58.55	2,221	2.73	120
	(-)	(-)	(-)	(-)
SIMON PROPERTY GROUP INC	23.3	2,152	21.26	2,912
	(-)	(-)	(-)	(-)
LIFE STORAGE INC	-	-	36.34	4,029
	(19)	(-)	(-)	(-)
PUBLIC STORAGE	-	-	19.77	5,478
	(-)	(-)	(-)	(-)
SUN COMMUNITIES INC	15.03	2,447	-	-
	(-)	(-)	(-)	(-)
VENTAS INC	-	-	27.19	1,335
	(-)	(-)	(-)	(-)
VORNADO REALTY TRUST	-	-	2.31	106
	(-)	(-)	(-)	(-)
AMERICAN CAMPUS COMMUNITIES	51.23	2,506	8.52	367
	(-)	(-)	(-)	(-)
EXTRA SPACE STORAGE INC	-	-	19.21	2,576
	(-)	(-)	(-)	(-)
SUNSTONE HOTEL INVESTORS INC	145.93	1,702	126.06	1,480
	(-)	(-)	(-)	(-)
DIGITAL REALTY TRUST INC	8.07	1,245	2.25	323
	(-)	(-)	(-)	(-)
DOUGLAS EMMETT INC	-	-	6.7	211
	(-)	(-)	(-)	(-)
RETAIL OPPORTUNITY INVESTMENTS CORP	21.29	361	28.46	461
	(-)	(-)	(-)	(-)
TERRENO REALTY CORP	-	-	50.58	3,100
	(-)	(-)	(-)	(-)
AMERICOLD REALTY TRUST	40.2	1,246	-	-
	(-)	(-)	(-)	(-)
CORESITE REALTY CORP	-	-	16.625	2,357
	(-)	(-)	(-)	(-)
HUDSON PACIFIC PROPERTIES INC	-	-	131.42	3,539
	(-)	(-)	(-)	(-)
AMERICAN TOWER CORP	35	9,696	-	-
	(-)	(-)	(-)	(-)
CYRUSONE INC	-	-	69.415	5,859
	(-)	(-)	(-)	(-)
HEALTHCARE TRUST OF AMERICA INC	128.1	3,706	-	-
	(-)	(-)	(-)	(-)
RYMAN HOSPITALITY PROPERTIES	18.36	1,190	18.36	1,483
	(-)	(-)	(-)	(-)
REXFORD INDUSTRIAL REALTY INC	-	-	77.17	4,244
	(-)	(-)	(-)	(-)
AMERICAN HOMES 4 RENT	-	-	21.67	809
	(-)	(-)	(-)	(-)
BRIXMOR PROPERTY GROUP INC	-	-	237.74	5,389
	(-)	(-)	(-)	(-)
CATCHMARK TIMBER TRUST INC	267.37	2,460	-	-
	(-)	(-)	(-)	(-)
STORE CAPITAL CORP	36.36	1,240	-	-
	(-)	(-)	(-)	(-)
VICI PROPERTIES INC	77.23	1,964	3.61	105
	(-)	(-)	(-)	(-)

(注1) 金額は受渡代金です。

(注2) ()内は、合併、分割等による増減分で、上段の数字には含まれておりません。

■利害関係人との取引状況等（2020年12月10日から2021年12月9日まで）

期中の利害関係人との取引等はありません。

(注) 利害関係人とは、投資信託及び投資法人に関する法律第11条第1項に規定される利害関係人です。

■組入資産の明細

外国投資証券

銘柄	期首(前期末)		当期		期末	
	□数	□数	外貨建金額	邦貨換算金額	比率	率
不動産ファンド (アメリカ)	千□	千□	千アメリカ・ドル	千円		%
ALEXANDRIA REAL ESTATE EQUIT	40.644	32.684	6,939	789,850		2.8
BOSTON PROPERTIES INC	53.89	30.97	3,634	413,659		1.5
SL GREEN	36.83	26.926	2,053	233,684		0.8
PROLOGIS INC	149.77	114.12	18,195	2,070,988		7.4
AVALONBAY COMMUNITIES INC	37.86	33.65	8,259	940,122		3.4
CAMDEN PROPERTY TRUST	59.69	23.59	4,095	466,172		1.7
EQUINIX INC	15.48	11.38	9,268	1,054,946		3.8
COUSINS PROPERTIES INC	161.545	162.975	6,484	738,097		2.6
CROWN CASTLE INTERNATIONAL CORP	42.89	34.28	6,566	747,380		2.7
ESSEX PROPERTY TRUST INC	31.421	20.901	7,286	829,302		3.0
EQUITY RESIDENTIAL	93.495	87.235	7,640	869,688		3.1
FEDERAL REALTY INVTS TRUST	51.36	37.9	5,002	569,375		2.0
HEALTHPEAK PROPERTIES INC	193.536	145.376	5,019	571,357		2.0
HIGHWOODS PROPERTIES INC	89.85	85.66	3,806	433,282		1.5
WELLTOWER INC	127.22	97.5	8,355	951,051		3.4
EAST GROUP	8.58	-	-	-		-
ACADIA REALTY TRUST	278.96	178.69	3,975	452,531		1.6
HOST HOTELS & RESORTS INC	573.3	239.3	4,053	461,396		1.6
UDR INC	-	55.82	3,298	375,424		1.3
SIMON PROPERTY GROUP INC	53.82	55.86	8,795	1,001,064		3.6
LIFE STORAGE INC	38	20.66	2,920	332,364		1.2
PUBLIC STORAGE	45.15	25.38	8,715	992,026		3.5
SUN COMMUNITIES INC	-	15.03	3,065	348,883		1.2
VENTAS INC	95.89	68.7	3,469	394,881		1.4
VORNADO REALTY TRUST	49.426	47.116	2,030	231,134		0.8
AMERICAN CAMPUS COMMUNITIES	136.375	179.085	9,890	1,125,778		4.0
EXTRA SPACE STORAGE INC	40.19	20.98	4,392	499,939		1.8
SUNSTONE HOTEL INVESTORS INC	424.02	443.89	5,206	592,641		2.1
DIGITAL REALTY TRUST INC	36.02	41.84	7,033	800,578		2.9
DOUGLAS EMMETT INC	143.59	136.89	4,759	541,745		1.9
RETAIL OPPORTUNITY INVESTMENTS C	308.64	301.47	5,685	647,149		2.3
TERRENO REALTY CORP	172.863	122.283	9,837	1,119,723		4.0
AMERICOLD REALTY TRUST	-	40.2	1,339	152,412		0.5
CORESITE REALTY CORP	35.1	18.475	3,141	357,564		1.3

銘 柄	期 首(前期末)	当 期			末	
	□ 数	□ 数	外 貨 建 金 額	邦 貨 換 算 金 額	比 率	
	千□	千□	千アメリカ・ドル	千円	%	
HUDSON PACIFIC PROPERTIES INC	278.59	147.17	3,854	438,705	1.6	
AMERICAN TOWER CORP	—	35	9,654	1,098,903	3.9	
CYRUSONE INC	69.415	—	—	—	—	
HEALTHCARE TRUST OF AMERICA INC	—	128.1	4,419	503,021	1.8	
REXFORD INDUSTRIAL REALTY INC	202.9	125.73	9,496	1,080,878	3.9	
AMERICAN HOMES 4 RENT	128.3	106.63	4,505	512,772	1.8	
BRIXMOR PROPERTY GROUP INC	544.7	306.96	7,554	859,828	3.1	
CATCHMARK TIMBER TRUST INC	—	267.37	2,077	236,457	0.8	
STORE CAPITAL CORP	—	36.36	1,259	143,316	0.5	
VICI PROPERTIES INC	—	73.62	2,120	241,327	0.9	
合 計	□ 数 ・ 金 額 銘 柄 数 < 比 率 >	4,849.31	4,183.756	239,161	27,221,408	—
		36銘柄<96.5%>	42銘柄<97.3%>	—	—	97.3

(注1) 邦貨換算金額は、期末の時価をわが国の対顧客電信売買相場の仲値により邦貨換算したものです。

(注2) 比率は、期末の純資産総額に対する投資証券評価額の比率です。

(注3) 金額の単位未満は切捨ててあります。%は、小数点第2位を四捨五入しています。なお、合計は、四捨五入の関係で合わない場合があります。

■投資信託財産の構成

2021年12月9日現在

項 目	当 期 末	
	評 価 額	比 率
投 資 証 券	27,221,408	97.3
コ ー ル ・ ロ ー ン 等 、 そ の 他	758,670	2.7
投 資 信 託 財 産 総 額	27,980,079	100.0

(注1) 評価額の単位未満は切捨ててあります。％は、小数点第2位を四捨五入しています。

(注2) 当期末の外貨建資産の投資信託財産総額に対する比率は、27,288,905千円、97.5%です。

(注3) 外貨建資産は、期末の時価をわが国の対顧客電信売買相場の仲値により邦貨換算したものです。なお、2021年12月9日における邦貨換算レートは、1アメリカ・ドル=113.82円です。

■資産、負債、元本および基準価額の状況

(2021年12月9日)現在

項 目	当 期 末
(A) 資 産	27,980,079,797円
コ ー ル ・ ロ ー ン 等	749,402,536
投 資 証 券(評価額)	27,221,408,944
未 収 配 当 金	9,268,317
(B) 負 債	-
(C) 純 資 産 総 額(A-B)	27,980,079,797
元 本	5,596,677,309
次 期 繰 越 損 益 金	22,383,402,488
(D) 受 益 権 総 口 数	5,596,677,309口
1万口当たり基準価額(C/D)	49,994円

(注1) 期首元本額 7,064,439,934円
追加設定元本額 32,646,834円
一部解約元本額 1,500,409,459円

(注2) 期末における元本の内訳
D I A M世界6資産バランスファンド 16,389,036円
D I A Mグローバル・アクティブ・バランスファンド 18,296,707円
D I A M ワールド・リート・インカム・オープン (毎月決算コース) 5,158,127,114円
D I A M世界インカム・オープン (毎月決算コース) 77,045,034円
D I A M ワールドREITアクティブファンド (毎月決算型) 162,364,345円
D I A M世界3資産オープン (毎月決算型) 51,082,006円
D I A M ワールドREITアクティブファンド<DC年金> 113,373,067円
期末元本合計 5,596,677,309円

■損益の状況

当期 自2020年12月10日 至2021年12月9日

項 目	当 期
(A) 配 当 等 収 益	676,241,122円
受 取 配 当 金	676,364,267
受 取 利 息	26,574
支 払 利 息	△149,719
(B) 有 価 証 券 売 買 損 益	10,066,263,731
売 買 益	10,182,219,708
売 買 損	△115,955,977
(C) そ の 他 費 用	△3,561,920
(D) 当 期 損 益 金(A+B+C)	10,738,942,933
(E) 前 期 繰 越 損 益 金	16,382,346,930
(F) 解 約 差 損 益 金	△4,840,240,541
(G) 追 加 信 託 差 損 益 金	102,353,166
(H) 合 計(D+E+F+G)	22,383,402,488
次 期 繰 越 損 益 金(H)	22,383,402,488

(注1) (B)有価証券売買損益は期末の評価換えによるものを含みます。

(注2) (F)解約差損益金とあるのは、中途解約の際、元本から解約価額を差し引いた差額分をいいます。

(注3) (G)追加信託差損益金とあるのは、信託の追加設定の際、追加設定をした価額から元本を差し引いた差額分をいいます。

DIAM インターナショナル・リート・インカム・オープン・マザーファンド 運用報告書

第18期 (決算日 2021年12月9日)

(計算期間 2020年12月10日～2021年12月9日)

DIAM インターナショナル・リート・インカム・オープン・マザーファンドの第18期の運用状況をご報告申し上げます。

当ファンドの仕組みは次の通りです。

信託期間	2004年4月23日から無期限です。
運用方針	信託財産の着実な成長と比較的高い配当利回りを安定的に獲得することを目標として運用を行います。
主要投資対象	米国および日本を除く世界各国の証券取引所に上場もしくは上場に準ずる不動産投信等の投資信託証券を主要投資対象とします。
主な組入制限	投資信託証券への投資割合には制限を設けません。 同一銘柄の投資信託証券への投資割合は、信託財産の純資産総額の10%を超えないものとします。 株式への投資は行いません。 外貨建資産への投資割合には制限を設けません。

■最近5期の運用実績

決算期	基準	価額		投資信託受益証券、 投資証券組入比率	純総資産額
		期中騰落率			
14期 (2017年12月11日)	円	%		%	百万円
14期 (2017年12月11日)	25,713	20.2		95.8	54,616
15期 (2018年12月10日)	25,036	△2.6		95.4	45,994
16期 (2019年12月9日)	28,681	14.6		96.0	45,328
17期 (2020年12月9日)	26,456	△7.8		96.0	36,364
18期 (2021年12月9日)	34,547	30.6		96.3	41,464

(注1) 当ファンドの信託財産の着実な成長と比較的高い配当利回りを安定的に獲得するというコンセプトに適した指数が存在しないため、ベンチマークを特定しません。

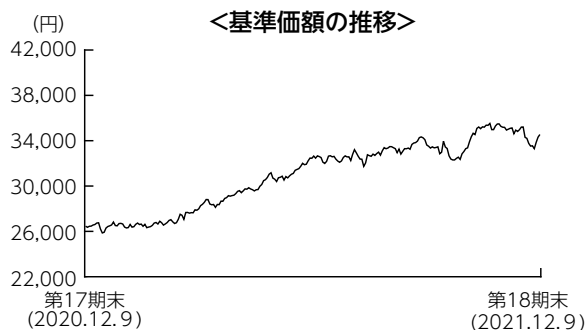
(注2) △ (白三角) はマイナスを意味しています (以下同じ)。

■当期中の基準価額の推移

年 月 日	基 準 価 額	騰 落 率		投資信託受益証券、 投資証券組入比率
		騰	落	
(期 首) 2020 年 12 月 9 日	円 26,456	% -		% 96.0
12 月 末	26,824		1.4	96.0
2021 年 1 月 末	26,384		△0.3	95.2
2 月 末	27,423		3.7	96.3
3 月 末	28,907		9.3	94.2
4 月 末	30,476		15.2	94.1
5 月 末	31,464		18.9	95.2
6 月 末	32,207		21.7	94.9
7 月 末	32,700		23.6	95.5
8 月 末	33,797		27.7	95.2
9 月 末	32,381		22.4	96.7
10 月 末	35,524		34.3	95.8
11 月 末	34,204		29.3	96.0
(期 末) 2021 年 12 月 9 日	34,547		30.6	96.3

(注) 騰落率は期首比です。

■当期の運用経過（2020年12月10日から2021年12月9日まで）



基準価額の推移

当期末の基準価額は34,547円となり、前期末比で30.6%上昇しました。

基準価額の主な変動要因

新型コロナウイルスのワクチン接種が進展し、経済が正常化に向かうとの期待や、主要国における金融緩和姿勢の継続などを背景にリート市場が上昇したことが、基準価額にプラスに寄与しました。また、主要通貨に対して円安が進行したこともプラスに寄与しました。保有銘柄では、セグロ（英・工業）や、ウェアハウス・ド・ポウ（ベルギー・工業）などが主にプラスに寄与しました。

投資環境

リート市場は上昇しました。欧州リート市場は、一部の国における都市封鎖を受けて下落する局面もありましたが、ECB（欧州中央銀行）による金融緩和策の維持・強化が支援材料となりました。アジアリート市場では、大型の買収が市場を刺激し上昇する局面もあったものの、中国不動産開発大手の信用不安等が重しとなり、当期後半に上昇幅が縮小しました。オーストラリアリート市場は、好調な経済指標の発表が続いたことや資源価格の上昇などが支援材料となり上昇しました。

為替市場では、主要通貨に対して円安が進みました。当期前半は、世界的に新型コロナワクチンの接種が進み経済の正常化期待が強まったことから、安全通貨と見なされた円が売られる展開となりました。期後半には、インフレの高進を受けた主要国の金融緩和縮小観測と、オミクロン株の出現などによる感染再拡大への懸念が交錯し、方向感の定まらない展開となりました。

ポートフォリオについて

保守的な財務体質かつ配当成長の見込めるキャッシュフローの安定した銘柄を選別して投資を行いました。また、適正価格に到達した銘柄は適宜入れ替えを行いました。地域別では、オーストリアやベルギーなどの組入比率を引き上げた一方、香港などの組入比率を引き下げました。また、用途別では、工業などの組入比率を引き上げた一方、小売りなどの組入比率を引き下げました。

今後の運用方針

新型コロナウイルスのワクチン接種が進む一方で、デルタ変異株の感染蔓延や新たな変異株の発生により、リーートの業績には不透明感が残っています。欧州リート市場は、物流をはじめ、安定したキャッシュフローが期待しやすい銘柄に重点的に投資を行っていく方針です。オーストラリアリート市場は、倉庫や物流、オフィス、小売り等のうち財務体質や成長性、配当利回りといった点に優れる銘柄を選別し投資する方針です。アジアリート市場は、物流など構造的な成長要因があるセクターに投資を行っていく方針です。

■ 1万口当たりの費用明細

項 目	当 期		項 目 の 概 要
	金 額	比 率	
(a) 売買委託手数料 (投資信託受益証券) (投資証券)	3円 (1) (2)	0.011% (0.004) (0.007)	(a) 売買委託手数料＝期中の売買委託手数料÷期中の平均受益権口数 売買委託手数料は、組入有価証券等の売買の際に発生する手数料
(b) 有価証券取引税 (投資信託受益証券) (投資証券)	2 (0) (2)	0.006 (0.001) (0.006)	(b) 有価証券取引税＝期中の有価証券取引税÷期中の平均受益権口数 有価証券取引税は、有価証券の取引の都度発生する取引に関する税金
(c) その他費用 (保管費用) (その他)	6 (6) (1)	0.021 (0.018) (0.003)	(c) その他費用＝期中のその他費用÷期中の平均受益権口数 保管費用は、外国での資産の保管等に要する費用 その他は、信託事務の処理に要する諸費用等
合 計	12	0.038	
期中の平均基準価額は30,977円です。			

(注1) 金額欄は項目ごとに円未満は四捨五入してあります。

(注2) 比率欄は「1万口当たりのそれぞれの費用金額」を期中の平均基準価額で除して100を乗じたものです。

■ 売買及び取引の状況 (2020年12月10日から2021年12月9日まで)

投資信託受益証券、投資証券

	買 付		売 付	
	口 数	金 額	口 数	金 額
カナダ	千口	千カナダ・ドル	千口	千カナダ・ドル
CANADIAN APT PPTYS REIT	-	-	12.6	621
	(-)	(-)	(-)	(-)
RIOCAN REAL ESTATE INVEST TRUST	-	-	491.6	9,614
	(-)	(-)	(-)	(-)
DREAM OFFICE REAL ESTATE INV TRUST	-	-	60.2	1,405
	(-)	(-)	(-)	(-)
CROMBIE REAL ESTATE INV	-	-	569.4	9,687
	(-)	(-)	(-)	(-)
オーストラリア	千口	千オーストラリア・ドル	千口	千オーストラリア・ドル
MIRVAC GROUP	-	-	1,549.692	4,101
	(-)	(-)	(-)	(-)
GOODMAN GROUP	387.228	6,574	-	-
	(-)	(-)	(-)	(-)
GROWTHPOINT PROPERTIES AUSTRALIA	2,961.728	9,244	-	-
	(-)	(-)	(-)	(-)
NATIONAL STORAGE REIT NEW	981.526	1,963	-	-
	(-)	(-)	(-)	(-)
香港	千口	千香港・ドル	千口	千香港・ドル
LINK REIT	-	-	1,919	135,385
	(-)	(-)	(-)	(-)
シンガポール	千口	千シンガポール・ドル	千口	千シンガポール・ドル
ASCENDAS REAL ESTATE INV T	-	-	962.5	2,866
	(-)	(△39)	(-)	(-)

	買 付		売 付	
	□ 数	金 額	□ 数	金 額
シンガポール	千□	千シンガポール・ドル	千□	千シンガポール・ドル
MAPLETREE LOGISTICS TRUST	—	—	1,033	2,053
	(-)	(△84)	(-)	(-)
PARKWAY LIFE REIT	—	—	—	—
	(-)	(△54)	(-)	(-)
MAPLETREE INDUSTRIAL TRUST	—	—	—	—
	(-)	(△1)	(-)	(-)
MAPLETREE COMMERCIAL TRUST	2,918.9	6,261	—	—
	(-)	(△2)	(-)	(-)
イギリス	千□	千イギリス・ポンド	千□	千イギリス・ポンド
SEGRO PLC	—	—	618.776	7,465
	(-)	(-)	(-)	(-)
ユーロ (ドイツ)	千□	千ユーロ	千□	千ユーロ
ALSTRIA OFFICE REIT-AG	—	—	257.448	4,476
	(-)	(△438)	(-)	(-)
ユーロ (スペイン)	千□	千ユーロ	千□	千ユーロ
INMOBILIARIA COLONIAL SOCIMI SA	—	—	—	—
	(-)	(△38)	(-)	(-)

(注1) 金額は受渡代金です。

(注2) () 内は、合併、分割等による増減分で、上段の数値には含まれておりません。

■利害関係人との取引状況等 (2020年12月10日から2021年12月9日まで)

期中の利害関係人との取引等はありません。

(注) 利害関係人とは、投資信託及び投資法人に関する法律第11条第1項に規定される利害関係人です。

■組入資産の明細

外国投資信託受益証券、投資証券

銘柄	柄	期首(前期末)		当期		末
		□数	□数	外貨建金額	邦貨換算金額	
(カナダ)		千口	千口	千カナダ・ドル	千円	%
CANADIAN APT PPTYS REIT		374.539	361.939	20,873	1,877,110	4.5
RIOCAN REAL ESTATE INVEST TRUST		1,269.27	777.67	17,093	1,537,190	3.7
ALLIED PROPERTIES REIT		303.9	303.9	13,225	1,189,389	2.9
DREAM OFFICE REAL ESTATE INV TRU		386.8	326.6	7,400	665,549	1.6
CROMBIE REAL ESTATE INV		1,145.6	576.2	10,325	928,572	2.2
SUMMIT INDUSTRIAL INCOME REIT		318.8	318.8	7,259	652,808	1.6
CT REAL ESTATE INVESTMENT TRUST		771.8	771.8	13,082	1,176,465	2.8
KILLAM APARTMENT REAL ESTATE INV		1,110.75	1,110.75	25,369	2,281,481	5.5
小計	□数・金額 銘柄数<比率>	5,681.459 8銘柄<25.5%>	4,547.659 8銘柄<24.9%>	114,628 -	10,308,569 -	- 24.9
(オーストラリア)		千口	千口	千オーストラリア・ドル	千円	%
MIRVAC GROUP		6,724.439	5,174.747	15,265	1,244,291	3.0
CHARTER HALL RETAIL REIT		3,230.658	3,230.658	13,504	1,100,723	2.7
STOCKLAND		3,075.869	3,075.869	13,256	1,080,577	2.6
GOODMAN GROUP		404.577	791.805	20,016	1,631,571	3.9
VICINITY CENTRES		5,853.855	5,853.855	10,302	839,779	2.0
CHARTER HALL GROUP		732.518	732.518	14,569	1,187,583	2.9
GROWTHPOINT PROPERTIES AUSTRALIA		6,291.085	9,252.813	38,399	3,129,916	7.5
NATIONAL STORAGE REIT		6,154.17	7,135.696	18,124	1,477,341	3.6
小計	□数・金額 銘柄数<比率>	32,467.171 8銘柄<22.6%>	35,247.961 8銘柄<28.2%>	143,439 -	11,691,785 -	- 28.2
(香港)		千口	千口	千香港・ドル	千円	%
LINK REIT		2,339.2	420.2	28,216	411,959	1.0
小計	□数・金額 銘柄数<比率>	2,339.2 1銘柄<6.0%>	420.2 1銘柄<1.0%>	28,216 -	411,959 -	- 1.0
(シンガポール)		千口	千口	千シンガポール・ドル	千円	%
ASCENDAS REAL ESTATE INVT		2,533.091	1,570.591	4,664	389,778	0.9
MAPLETREE LOGISTICS TRUST		5,752.542	4,719.542	8,872	741,406	1.8
PARKWAY LIFE REIT		2,517	2,517	12,610	1,053,705	2.5
MAPLETREE INDUSTRIAL TRUST		1,674.54	1,674.54	4,504	376,397	0.9
MAPLETREE COMMERCIAL TRUST		-	2,918.9	5,954	497,562	1.2
小計	□数・金額 銘柄数<比率>	12,477.173 4銘柄<7.0%>	13,400.573 5銘柄<7.4%>	36,606 -	3,058,850 -	- 7.4
(ニュージーランド)		千口	千口	千ニュージーランド・ドル	千円	%
GOODMAN PROPERTY TRUST		11,602.872	11,602.872	30,051	2,328,986	5.6
小計	□数・金額 銘柄数<比率>	11,602.872 1銘柄<5.6%>	11,602.872 1銘柄<5.6%>	30,051 -	2,328,986 -	- 5.6
(イギリス)		千口	千口	千イギリス・ポンド	千円	%
UNITE GROUP PLC		629.834	629.834	7,047	1,059,079	2.6
SEGRO PLC		1,803.914	1,185.138	16,668	2,504,845	6.0
小計	□数・金額 銘柄数<比率>	2,433.748 2銘柄<8.9%>	1,814.972 2銘柄<8.6%>	23,716 -	3,563,924 -	- 8.6

銘柄	期首(前期末)	当期			期末	
		□数	□数	外貨建金額		邦貨換算金額
(オランダ) VASTNED RETAIL	千□ 452.507	千□ 452.507	千ユーロ 10,339	千円 1,334,245	% 3.2	
小計	□数・金額 銘柄数<比率>	452.507 1銘柄<3.7%>	452.507 1銘柄<3.2%>	10,339 -	1,334,245 -	- 3.2
(ベルギー) COFINIMMO SA WAREHOUSES DE PAUW	千□ 34.726 690.172	千□ 34.726 690.172	千ユーロ 4,778 28,007	千円 616,591 3,614,046	% 1.5 8.7	
小計	□数・金額 銘柄数<比率>	724.898 2銘柄<8.2%>	724.898 2銘柄<10.2%>	32,785 -	4,230,637 -	- 10.2
(フランス) GECINA SA ICADE	千□ 43.793 90.256	千□ 43.793 90.256	千ユーロ 5,110 5,672	千円 659,477 731,990	% 1.6 1.8	
小計	□数・金額 銘柄数<比率>	134.049 2銘柄<4.0%>	134.049 2銘柄<3.4%>	10,783 -	1,391,468 -	- 3.4
(ドイツ) ALSTRIA OFFICE REIT-AG	千□ 827.22	千□ 569.772	千ユーロ 11,116	千円 1,434,441	% 3.5	
小計	□数・金額 銘柄数<比率>	827.22 1銘柄<4.2%>	569.772 1銘柄<3.5%>	11,116 -	1,434,441 -	- 3.5
(スペイン) INMOBILIARIA COLONIAL SOCIMI SA	千□ 174.863	千□ 174.863	千ユーロ 1,391	千円 179,611	% 0.4	
小計	□数・金額 銘柄数<比率>	174.863 1銘柄<0.5%>	174.863 1銘柄<0.4%>	1,391 -	179,611 -	- 0.4
合計	□数・金額 銘柄数<比率>	69,315.16 31銘柄<96.0%>	69,090.326 32銘柄<96.3%>	- -	39,934,481 -	- 96.3

(注1) 邦貨換算金額は、期末の時価をわが国の対顧客電信売買相場の仲値により邦貨換算したものです。

(注2) 比率は、期末の純資産総額に対する投資信託受益証券、投資証券評価額の比率です。

(注3) 金額の単位未満は切捨ててあります。％は、小数点第2位を四捨五入しています。なお、合計は、四捨五入の関係で合わない場合があります。

■投資信託財産の構成

2021年12月9日現在

項 目	当 期 末	
	評 価 額	比 率
投資信託受益証券及び投資証券	39,934,481	96.3
コール・ローン等、その他	1,529,878	3.7
投資信託財産総額	41,464,359	100.0

(注1) 評価額の単位未満は切捨ててあります。％は、小数点第2位を四捨五入しています。

(注2) 当期末の外貨建資産の投資信託財産総額に対する比率は、40,444,786千円、97.5%です。

(注3) 外貨建資産は、期末の時価をわが国の対顧客電信売買相場の仲値により邦貨換算したものです。なお、2021年12月9日における邦貨換算レートは、1カナダ・ドル=89.93円、1オーストラリア・ドル=81.51円、1香港・ドル=14.60円、1シンガポール・ドル=83.56円、1ニュージーランド・ドル=77.50円、1イギリス・ポンド=150.27円、1ユーロ=129.04円です。

■資産、負債、元本および基準価額の状況

(2021年12月9日)現在

項 目	当 期 末
(A) 資 産	41,464,359,479円
コール・ローン等	1,469,495,073
投資信託受益証券(評価額)	14,750,635,631
投資証券(評価額)	25,183,845,609
未 収 入 金	3,710,973
未 収 配 当 金	56,672,193
(B) 負 債	-
(C) 純 資 産 総 額(A-B)	41,464,359,479
元 本	12,002,161,901
次 期 繰 越 損 益 金	29,462,197,578
(D) 受 益 権 総 口 数	12,002,161,901口
1万口当たり基準価額(C/D)	34,547円

(注1) 期首元本額 13,745,032,168円

追加設定元本額 70,815,210円

一部解約元本額 1,813,685,477円

(注2) 期末における元本の内訳

DIAM世界6資産バランスファンド 34,863,252円

DIAMグローバル・アクティブ・バランスファンド

44,042,836円

DIAM ワールド・リート・インカム・オープン (毎月決算コース)

11,049,886,441円

DIAM世界インカム・オープン (毎月決算コース)

163,981,958円

DIAM ワールドREITアクティブファンド (毎月決算型)

353,063,427円

DIAM世界3資産オープン (毎月決算型) 109,918,521円

DIAM ワールドREITアクティブファンド<DC年金>

246,405,466円

期末元本合計

12,002,161,901円

■損益の状況

当期 自2020年12月10日 至2021年12月9日

項 目	当 期
(A) 配 当 等 収 益	1,183,437,732円
受 取 配 当 金	1,183,637,999
受 取 利 息	27,241
支 払 利 息	△227,508
(B) 有 価 証 券 売 買 損 益	9,366,152,837
売 買 益	9,623,791,976
売 買 損	△257,639,139
(C) そ の 他 費 用	△8,362,148
(D) 当 期 損 益 金(A+B+C)	10,541,228,421
(E) 前 期 繰 越 損 益 金	22,619,448,890
(F) 解 約 差 損 益 金	△3,852,464,523
(G) 追 加 信 託 差 損 益 金	153,984,790
(H) 合 計(D+E+F+G)	29,462,197,578
次 期 繰 越 損 益 金(H)	29,462,197,578

(注1) (B)有価証券売買損益は期末の評価換えによるものを含みます。

(注2) (F)解約差損益金とあるのは、中途解約の際、元本から解約価額を差し引いた差額分をいいます。

(注3) (G)追加信託差損益金とあるのは、信託の追加設定の際、追加設定をした価額から元本を差し引いた差額分をいいます。