

運用報告書 (全体版)

DIAM ワールド・リート・インカム・オープン(毎月決算コース)

当ファンドの仕組みは次の通りです。

商品分類	追加型投信/海外/不動産投信
信託期間	2004年4月23日から無期限です。
運用方針	信託財産の着実な成長と比較的高い配当利回りを安定的に獲得することを目標として運用を行います。
主要投資対象	<p>DIAM US・リート・オープン・マザーファンド受益証券およびDIAM インターナショナル・リート・インカム・オープン・マザーファンド受益証券を主要投資対象とします。</p> <p>DIAM US・リート・オープン・マザーファンド 米国の証券取引所に上場もしくは上場準ずる不動産投信等の投資信託証券を主要投資対象とします。</p> <p>DIAM インターナショナル・リート・インカム・オープン・マザーファンド 米国および日本を除く世界各国の証券取引所に上場もしくは上場準ずる不動産投信等の投資信託証券を主要投資対象とします。</p>
運用方法	<p>実質外貨建資産については、対円で為替ヘッジは行いません。マザーファンドの組入比率は、原則として高位を維持します。</p> <p>各マザーファンドへの投資割合は、世界各国のリート市場の市場規模等を参考として決定します。また、各マザーファンドの運用状況などを勘案し、投資割合を変更する場合があります。</p> <p>DIAM US・リート・オープン・マザーファンドの運用指図に関する権限は、デビッド・セレクテッド・アドバイザーズに、DIAM インターナショナル・リート・インカム・オープン・マザーファンドの運用指図に関する権限はファースト・センティア・インベスターズ(オーストラリア) アイエム・エルティエディーにそれぞれ委託します。</p>
組入制限	<p>株式への投資は行いません。</p> <p>投資信託証券への実質投資割合には制限を設けません。外貨建資産への実質投資割合には制限を設けません。</p>
分配方針	<p>決算日(原則として毎月9日。休業日の場合は翌営業日)に、経費控除後の配当等収益および売買益等のみ原則として配当等収益を中心に安定した収益分配を継続的に行うことをめざします。また、毎年6月および12月の決算時には、原則として配当等収益に売買益(評価益を含みます。)等を加えた額から分配を行います。分配金額につきましては、基準価額水準および市況動向等を勘案し委託会社の判断により決定します。但し、分配対象額が少額の場合には、分配を行わない場合があります。</p>

愛称：世界家主倶楽部

第193期	<決算日	2020年7月9日>
第194期	<決算日	2020年8月11日>
第195期	<決算日	2020年9月9日>
第196期	<決算日	2020年10月9日>
第197期	<決算日	2020年11月9日>
第198期	<決算日	2020年12月9日>

受益者の皆さまへ

毎々格別のお引立てに預かり厚くお礼申し上げます。

さて、「DIAM ワールド・リート・インカム・オープン(毎月決算コース)」は、2020年12月9日に第198期の決算を行いました。ここに、運用経過等をご報告申し上げます。

今後とも一層のご愛顧を賜りますようお願い申し上げます。

<運用報告書に関するお問い合わせ先>

コールセンター：0120-104-694

受付時間：営業日の午前9時から午後5時まで

お客さまのお取引内容につきましては、購入された販売会社にお問い合わせください。

アセットマネジメントOne 株式会社

東京都千代田区丸の内1-8-2

<http://www.am-one.co.jp/>

DIAM ワールド・リート・インカム・オープン (毎月決算コース)

■最近5作成期の運用実績

作成期	決算期	基準価額			投資信託 受益証券 投入比率	純資産額		
		(分配落)	税 分	込 配			み 金	期 騰
第30作成期	169期 (2018年7月9日)	円 4,942		円 15		% 2.7	% 94.4	百万円 78,482
	170期 (2018年8月9日)	4,943		15		0.3	94.6	77,444
	171期 (2018年9月10日)	4,839		15		△1.8	93.1	75,095
	172期 (2018年10月9日)	4,768		15		△1.2	93.5	73,393
	173期 (2018年11月9日)	4,856		15		2.2	93.6	74,350
	174期 (2018年12月10日)	4,790		15		△1.1	92.9	72,687
第31作成期	175期 (2019年1月9日)	4,471		15		△6.3	93.9	67,346
	176期 (2019年2月12日)	4,868		15		9.2	94.1	72,819
	177期 (2019年3月11日)	4,849		15		△0.1	93.8	71,863
	178期 (2019年4月9日)	5,011		15		3.7	94.4	73,154
	179期 (2019年5月9日)	4,852		15		△2.9	94.1	70,297
	180期 (2019年6月10日)	4,919		15		1.7	93.8	70,871
第32作成期	181期 (2019年7月9日)	5,046		15		2.9	94.1	72,186
	182期 (2019年8月9日)	4,819		15		△4.2	93.8	68,327
	183期 (2019年9月9日)	4,947		15		3.0	93.4	69,901
	184期 (2019年10月9日)	4,987		15		1.1	93.5	69,963
	185期 (2019年11月11日)	5,093		15		2.4	93.1	70,518
	186期 (2019年12月9日)	5,146		15		1.3	93.7	70,566
第33作成期	187期 (2020年1月9日)	5,122		15		△0.2	93.5	69,610
	188期 (2020年2月10日)	5,275		15		3.3	93.7	71,077
	189期 (2020年3月9日)	4,707		15		△10.5	93.6	62,824
	190期 (2020年4月9日)	3,887		15		△17.1	91.5	51,216
	191期 (2020年5月11日)	3,811		15		△1.6	90.6	50,230
	192期 (2020年6月9日)	4,416		15		16.3	92.9	58,201
第34作成期	193期 (2020年7月9日)	4,034		15		△8.3	91.0	53,045
	194期 (2020年8月11日)	4,187		15		4.2	92.4	54,815
	195期 (2020年9月9日)	4,137		15		△0.8	92.2	53,939
	196期 (2020年10月9日)	4,224		15		2.5	93.0	54,888
	197期 (2020年11月9日)	4,048		15		△3.8	93.7	52,343
	198期 (2020年12月9日)	4,387		15		8.7	93.8	56,204

(注1) 基準価額の騰落率は分配金込みです。

(注2) 当ファンドはマザーファンドを組入れますので、「投資信託受益証券、投資証券組入比率」は実質比率を記載しております。

(注3) 当ファンドの信託財産の着実な成長と比較的高い配当利回りを安定的に獲得するというコンセプトに適した指数が存在しないため、ベンチマークを特定しません。

(注4) △ (白三角) はマイナスを意味しています (以下同じ)。

■過去6ヶ月間の基準価額の推移

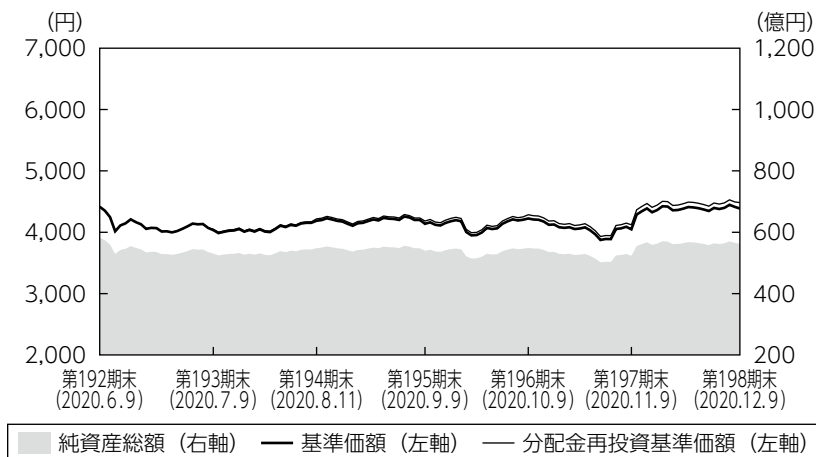
決算期	年 月 日	基 準 価 額	騰 落 率		投資信託受益証券、 投資証券組入比率
			騰 落	率	
第 193 期	(期 首) 2020 年 6 月 9 日	円 4,416		% -	% 92.9
	6 月 末	4,019		△9.0	91.9
	(期 末) 2020 年 7 月 9 日	4,049		△8.3	91.0
第 194 期	(期 首) 2020 年 7 月 9 日	4,034		-	91.0
	7 月 末	4,084		1.2	92.0
	(期 末) 2020 年 8 月 11 日	4,202		4.2	92.4
第 195 期	(期 首) 2020 年 8 月 11 日	4,187		-	92.4
	8 月 末	4,221		0.8	92.8
	(期 末) 2020 年 9 月 9 日	4,152		△0.8	92.2
第 196 期	(期 首) 2020 年 9 月 9 日	4,137		-	92.2
	9 月 末	4,052		△2.1	92.0
	(期 末) 2020 年 10 月 9 日	4,239		2.5	93.0
第 197 期	(期 首) 2020 年 10 月 9 日	4,224		-	93.0
	10 月 末	3,890		△7.9	92.9
	(期 末) 2020 年 11 月 9 日	4,063		△3.8	93.7
第 198 期	(期 首) 2020 年 11 月 9 日	4,048		-	93.7
	11 月 末	4,371		8.0	93.9
	(期 末) 2020 年 12 月 9 日	4,402		8.7	93.8

(注1) 期末基準価額は分配金込み、騰落率は期首比です。

(注2) 当ファンドはマザーファンドを組入れますので、「投資信託受益証券、投資証券組入比率」は実質比率を記載しております。

■第193期～第198期の運用経過（2020年6月10日から2020年12月9日まで）

基準価額等の推移



- (注1) 分配金再投資基準価額は、税引前の分配金を再投資したものとみなして計算したもので、ファンド運用の実質的なパフォーマンスを示すものではありません。
- (注2) 分配金を再投資するかどうかについてはお客さまがご利用のコースにより異なります。また、ファンドの購入価額により課税条件も異なります。従って、お客さまの損益の状況を示すものではありません。
- (注3) 分配金再投資基準価額は、期首の基準価額に合わせて指数化しています。
- (注4) 当ファンドはベンチマークを定めておりません。

基準価額の主な変動要因

新型コロナウイルスの感染再拡大に伴う行動制限の強化が重石となり、欧州や英国などのリート市場は下落したものの、経済活動再開への期待の高まりやワクチン開発の進展が好感され、豪州や香港リート市場が反発したことが基準価額にプラスに寄与しました。また、米ドルや香港ドルを除く主要通貨に対して円安が進行したこともプラス要因となり、基準価額は上昇しました。

◆組入ファンドの当作成期間の騰落率

組入ファンド	騰落率
DIAM US・リート・オープン・マザーファンド	△2.8%
DIAM インターナショナル・リート・インカム・オープン・マザーファンド	6.0%

投資環境

米国リート市場は上昇しました。積極的な財政支出による景気の下支えや金融緩和の強化、ワクチン実用化への期待という支援材料と、新型コロナウイルスの感染再拡大への不安が交錯する中、一進一退ながら徐々に値を戻す展開となりました。大統領選挙終了後は、政治的な不透明感の後退から上昇幅は拡大しました。セクター別では、ワクチン実用化への期待から、売り込まれていたホテルリートが作成期後半に大きく上昇しました。

欧州リート市場は、新型コロナウイルスの感染再拡大に伴う行動制限の強化が懸念され下落したものの、ワクチン開発の進展が好感され作成期後半には下げ幅が縮小しました。アジアリート市場では、経済活動再開への期待の高まりやワクチン開発の進展が好感され、香港市場が上昇しました。オーストラリアリート市場は、政府による大規模な景気刺激策に対する期待や、感染者数の減少による経済活動の再開が好感され、大きく上昇しました。

為替市場は、まちまちの展開となりました。米国が積極的に金融緩和を進めたことから、米ドルに対しては円高が進行した一方、ワクチン開発の進展や経済活動再開への期待からリスク回避姿勢が後退したことから、安全資産と見られた円が売られ、他の主要通貨に対しては円安が進みました。米ドルや香港ドル以外の主要通貨に対しては前作成期末比でも円安水準で作成期末を迎えました。

ポートフォリオについて

●当ファンド

D I A M US・リート・オープン・マザーファンド40%、D I A M インターナショナル・リート・インカム・オープン・マザーファンド60%を基本配分比率とし、概ねこの割合となるよう、各マザーファンドの組入れを行いました。

●D I A M US・リート・オープン・マザーファンド

適正価格に到達したと見られる銘柄については、適宜入れ替えを行いました。また、米国景気の先行きや金利の動向も注視しつつ、保守的な財務体質かつ長期的に見て成長見込みがある銘柄や、割安な水準にある銘柄を選別して投資しました。オフィスや工業などの組入比率を引き上げた一方、小売りや住居施設などの組入比率を引き下げました。

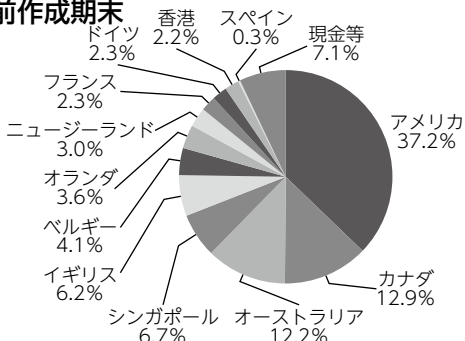
●D I A M インターナショナル・リート・インカム・オープン・マザーファンド

保守的な財務体質かつ配当成長の見込めるキャッシュフローの安定した銘柄を選別して投資を行いました。また、適正価格に到達した銘柄は適宜入れ替えを行いました。地域別では、カナダや香港などの組入比率を引き上げた一方、シンガポールやオランダなどの組入比率を引き下げました。また、用途別では、混合型などの組入比率を引き上げた一方、小売りや倉庫などの組入比率を引き下げました。

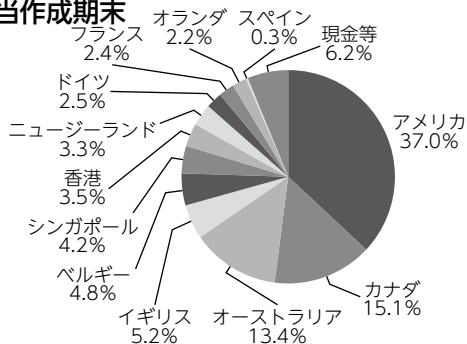
【運用状況】

○発行国別配分

前作成期末



当作成期末

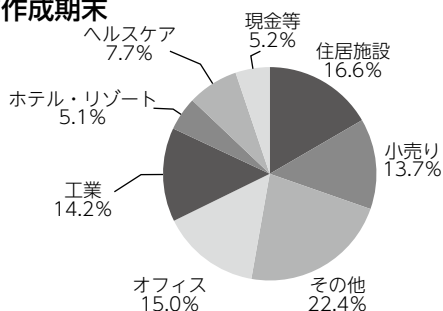


※比率は純資産総額に対する実質組入比率です。

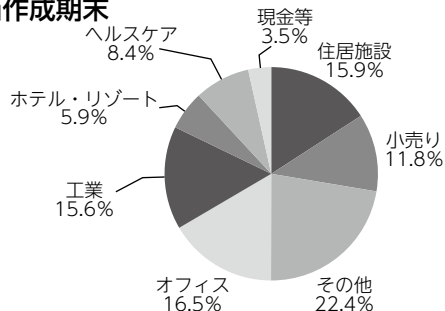
○各マザーファンドにおける用途別組入比率（純資産総額比）

DIAM US・リート・オープン・マザーファンドにおける用途別組入比率

前作成期末



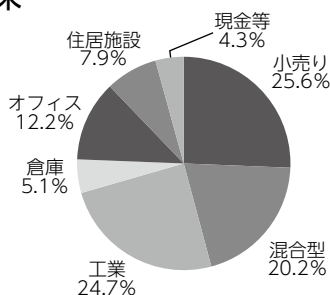
当作成期末



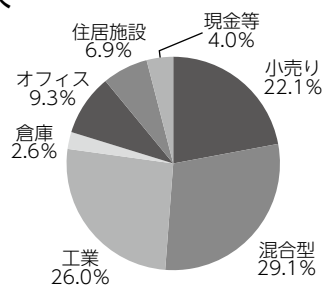
※用途分類は、運用指図に関する権限を委託しているデービス・セレクトド・アドバイザーズ社独自の分類方法によるものです。

DIAM インターナショナル・リート・インカム・オープン・マザーファンドにおける用途別組入比率

前作成期末



当作成期末



※用途分類は、運用指図に関する権限を委託しているファースト・センティア・インベスターズ（オーストラリア）アイエム・エルティエディー社独自の分類方法によるものです。

分配金

当作成期の収益分配金につきましては運用実績等を勘案し、以下の表の通りとさせていただきます。なお、収益分配金に充てなかった利益は信託財産内に留保し、運用の基本方針に基づいて運用いたします。

■分配原資の内訳（1万口当たり）

項目	第193期	第194期	第195期	第196期	第197期	第198期
	2020年6月10日 ～2020年7月9日	2020年7月10日 ～2020年8月11日	2020年8月12日 ～2020年9月9日	2020年9月10日 ～2020年10月9日	2020年10月10日 ～2020年11月9日	2020年11月10日 ～2020年12月9日
当期分配金（税引前）	15円	15円	15円	15円	15円	15円
対基準価額比率	0.37%	0.36%	0.36%	0.35%	0.37%	0.34%
当期の収益	15円	5円	2円	10円	-円	9円
当期の収益以外	-円	9円	12円	4円	15円	5円
翌期繰越分配対象額	1,068円	1,059円	1,046円	1,041円	1,026円	1,020円

(注1) 「当期の収益」および「当期の収益以外」は、小数点以下切捨てで算出しているためこれらを合計した額と「当期分配金（税引前）」の額が一致しない場合があります。

(注2) 当期分配金の「対基準価額比率」は「当期分配金（税引前）」の期末基準価額（分配金込み）に対する比率で、ファンドの収益率とは異なります。また、小数点第3位を四捨五入しています。

(注3) 「当期の収益」は「経費控除後の配当等収益」および「経費控除後・繰越欠損補填後の売買益（含、評価益）」から分配に充当した金額です。また、「当期の収益以外」は「分配準備積立金」および「収益調整金」から分配に充当した金額です。

今後の運用方針

●当ファンド

引き続き、D I A M U S ・リート・オープン・マザーファンドおよびD I A M インターナショナル・リート・インカム・オープン・マザーファンドを高位に組入れることを基本とした運用を行います。

●D I A M U S ・リート・オープン・マザーファンド

経済活動再開への期待と新型コロナウイルスの感染再拡大への不安が混在し、変動の大きな市場環境が当面は続くと思われられます。テナントの質や財務体質、手元資金確保に向けた取り組みのスピードや巧拙によって、リート間の格差は広がっていきと見えています。引き続き財務体質が良好で、長期的な成長が期待できる銘柄を選別して投資する方針です。また、割安な水準にある銘柄にも投資することにより、比較的高い配当利回りを維持できるポートフォリオを構築していきます。

●D I A M インターナショナル・リート・インカム・オープン・マザーファンド

新型コロナウイルスの感染が再拡大する一方、ワクチン実用化により中期的な回復の道筋も見えつつあります。こうした中、欧州リート市場は、物流をはじめ、安定したキャッシュフローが期待しやすい銘柄に重点的に投資を行っていく方針です。オーストラリアリート市場は、倉庫や物流、オフィス、小売り等のうち財務体質や成長性、配当利回りといった点に優れる銘柄を選別し投資する方針です。アジアリート市場は、物流など構造的な成長要因があるセクターに投資を行っていく方針です。

■ 1万口当たりの費用明細

項目	第193期～第198期 (2020年6月10日 ～2020年12月9日)		項目の概要
	金額	比率	
	(a) 信託報酬	36円	
(投信会社)	(23)	(0.550)	投信会社分は、信託財産の運用、運用報告書等各種書類の作成、基準価額の算出等の対価
(販売会社)	(11)	(0.276)	販売会社分は、購入後の情報提供、交付運用報告書等各種書類の送付、口座内でのファンドの管理等の対価
(受託会社)	(2)	(0.043)	受託会社分は、運用財産の保管・管理、投信会社からの運用指図の実行等の対価
(b) 売買委託手数料	1	0.012	(b) 売買委託手数料＝期中の売買委託手数料÷期中の平均受益権口数 売買委託手数料は、組入有価証券等の売買の際に発生する手数料
(投資信託受益証券)	(0)	(0.006)	
(投資証券)	(0)	(0.007)	
(c) 有価証券取引税	0	0.002	(c) 有価証券取引税＝期中の有価証券取引税÷期中の平均受益権口数 有価証券取引税は、有価証券の取引の都度発生する取引に関する税金
(投資信託受益証券)	(0)	(0.000)	
(投資証券)	(0)	(0.001)	
(d) その他費用	1	0.015	(d) その他費用＝期中のその他費用÷期中の平均受益権口数
(保管費用)	(0)	(0.009)	保管費用は、外国での資産の保管等に要する費用
(監査費用)	(0)	(0.000)	監査費用は、監査法人等に支払うファンドの監査にかかる費用
(その他)	(0)	(0.006)	その他は、信託事務の処理に要する諸費用等
合計	37	0.898	

(注1) 期中の費用（消費税等のかかるものは消費税等を含む）は追加・解約によって受益権口数に変動があるため、簡便法により算出した結果です。なお、売買委託手数料、有価証券取引税およびその他費用は、このファンドが組入れているマザーファンドが支払った金額のうち、このファンドに対応するものを含みます。

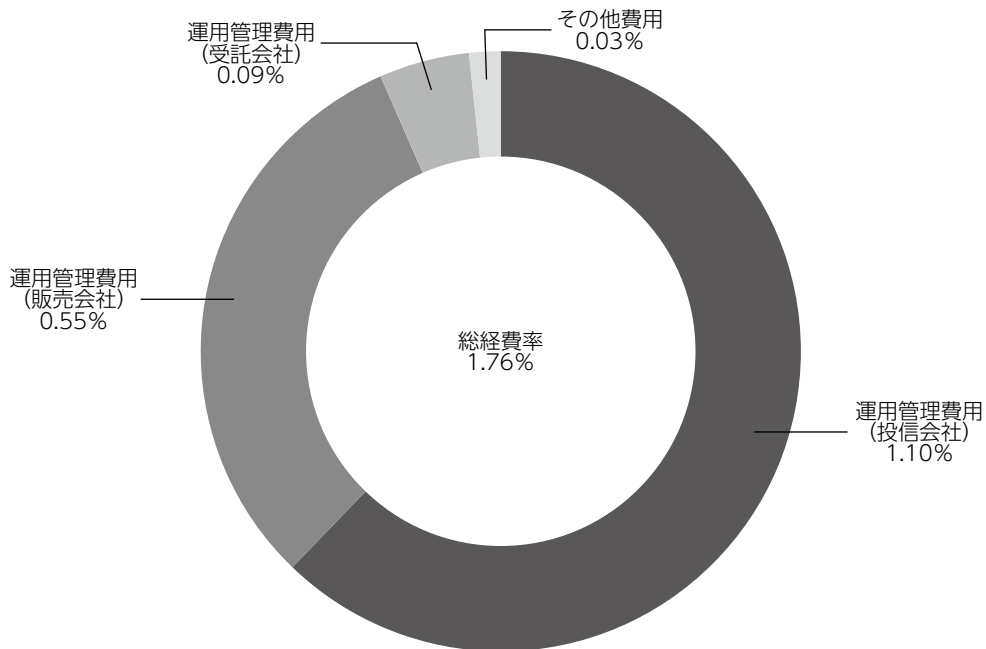
(注2) 金額欄は項目ごとに円未満は四捨五入してあります。

(注3) 比率欄は「1万口当たりのそれぞれの費用金額」を期中の平均基準価額で除して100を乗じたものです。

(参考情報)

◆総経費率

当作成期中の運用・管理にかかった費用の総額を期中の平均受益権口数に期中の平均基準価額（1口当たり）を乗じた数で除した総経費率（年率）は1.76%です。



(注1) 1万口当たりの費用明細において用いた簡便法により算出したものです。

(注2) 各費用は、原則として、募集手数料、売買委託手数料および有価証券取引税を含みません。

(注3) 各比率は、年率換算した値です。

(注4) 上記の前提条件で算出したものです。このため、これらの値はあくまでも参考であり、実際に発生した費用の比率と異なります。

■親投資信託受益証券の設定、解約状況（2020年6月10日から2020年12月9日まで）

	第 193 期 ～ 第 198 期			
	設 定		解 約	
	□ 数	金 額	□ 数	金 額
	千□	千円	千□	千円
DIAM US・リート・オープン・マザーファンド	—	—	200,340	650,000
DIAM インターナショナル・リート・インカム・オープン・マザーファンド	—	—	992,770	2,450,000

■利害関係人との取引状況等（2020年6月10日から2020年12月9日まで）

期中の利害関係人との取引等はありません。

(注) 利害関係人とは、投資信託及び投資法人に関する法律第11条第1項に規定される利害関係人です。

■組入資産の明細

親投資信託残高

	第 33 作 成 期 末	第 34 作 成 期 末	
	□ 数	□ 数	評 価 額
	千□	千□	千円
DIAM US・リート・オープン・マザーファンド	6,684,374	6,484,034	21,520,509
DIAM インターナショナル・リート・インカム・オープン・マザーファンド	13,578,429	12,585,658	33,296,618

■投資信託財産の構成

2020年12月9日現在

項 目	第 34 作 成 期 末	
	評 価 額	比 率
	千円	%
DIAM US・リート・オープン・マザーファンド	21,520,509	38.1
DIAM インターナショナル・リート・インカム・オープン・マザーファンド	33,296,618	58.9
コ ー ル ・ ロ ー ン 等 、 そ の 他	1,706,939	3.0
投 資 信 託 財 産 総 額	56,524,067	100.0

(注1) 評価額の単位未満は切捨ててあります。％は、小数点第2位を四捨五入しています。

(注2) 期末の外貨建資産の投資信託財産総額に対する比率は、2020年12月9日現在、DIAM US・リート・オープン・マザーファンドは22,804,882千円、97.3％、DIAM インターナショナル・リート・インカム・オープン・マザーファンドは35,377,580千円、97.3％です。

(注3) 外貨建資産は、期末の時価をわが国の対顧客電信売買相場の仲値により邦貨換算したものです。なお、2020年12月9日における邦貨換算レートは、1アメリカ・ドル=104.16円、1カナダ・ドル=81.29円、1オーストラリア・ドル=77.25円、1香港・ドル=13.44円、1シンガポール・ドル=77.90円、1ニュージーランド・ドル=73.40円、1イギリス・ポンド=139.28円、1ユーロ=126.16円です。

■資産、負債、元本および基準価額の状況

(2020年7月9日)、(2020年8月11日)、(2020年9月9日)、(2020年10月9日)、(2020年11月9日)、(2020年12月9日)現在

項 目	第 193 期 末	第 194 期 末	第 195 期 末	第 196 期 末	第 197 期 末	第 198 期 末
(A) 資 産	53,350,440,794円	55,132,056,265円	54,218,806,883円	55,198,411,358円	52,638,203,182円	56,524,067,841円
コ ー ル ・ ロ ー ン 等	1,885,433,667	1,677,216,700	1,639,740,056	1,722,644,172	1,686,226,753	1,706,939,870
DIAM US・ リート・オープン・ マザーファンド(評価額)	20,164,752,041	21,228,235,997	20,761,666,668	21,543,070,028	19,805,006,892	21,520,509,831
DIAM インターナショナル・ リート・インカム・オープン・ マザーファンド(評価額)	31,300,255,086	32,226,603,568	31,817,400,159	31,932,697,158	31,146,969,537	33,296,618,140
(B) 負 債	304,924,798	316,624,685	279,323,100	309,773,284	295,118,030	320,039,709
未 払 収 益 分 配 金	197,265,998	196,376,812	195,557,502	194,912,760	193,979,839	192,154,435
未 払 解 約 金	30,242,982	36,401,902	7,891,139	38,229,523	23,205,442	47,488,845
未 払 信 託 報 酬	77,306,787	83,727,390	75,767,992	76,523,326	77,824,061	80,286,209
そ の 他 未 払 費 用	109,031	118,581	106,467	107,675	108,688	110,220
(C) 純資産総額(A-B)	53,045,515,996	54,815,431,580	53,939,483,783	54,888,638,074	52,343,085,152	56,204,028,132
元 本	131,510,665,566	130,917,875,173	130,371,668,192	129,941,840,054	129,319,893,274	128,102,957,035
次 期 繰 越 損 益 金	△78,465,149,570	△76,102,443,593	△76,432,184,409	△75,053,201,980	△76,976,808,122	△71,898,928,903
(D) 受 益 権 総 口 数	131,510,665,566□	130,917,875,173□	130,371,668,192□	129,941,840,054□	129,319,893,274□	128,102,957,035□
1万口当たり基準価額(C/D)	4,034円	4,187円	4,137円	4,224円	4,048円	4,387円

(注) 第192期末における元本額は131,793,682,649円、当作成期間(第193期~第198期)中における追加設定元本額は1,263,575,858円、同解約元本額は4,954,301,472円です。

■損益の状況

〔自 2020年6月10日 至 2020年7月9日〕〔自 2020年7月10日 至 2020年8月11日〕〔自 2020年8月12日 至 2020年9月9日〕〔自 2020年9月10日 至 2020年10月9日〕〔自 2020年10月10日 至 2020年11月9日〕〔自 2020年11月10日 至 2020年12月9日〕

項 目	第 193 期	第 194 期	第 195 期	第 196 期	第 197 期	第 198 期
(A) 配 当 等 収 益	△63,806円	△54,144円	△62,285円	△52,862円	△29,871円	△33,430円
受 取 利 息	130	148	160	164	79	535
支 払 利 息	△63,936	△54,292	△62,445	△53,026	△29,950	△33,965
(B) 有 価 証 券 売 買 損 益	△4,751,517,106	2,289,223,477	△375,878,630	1,399,079,617	△2,009,404,802	4,623,327,318
売 買 益	16,416,537	2,290,599,754	91,323,841	1,399,438,164	13,157,758	4,665,151,542
売 買 損	△4,767,933,643	△1,376,277	△467,202,471	△358,547	△2,022,562,560	△41,824,224
(C) 信 託 報 酬 等	△77,415,818	△83,845,971	△75,874,459	△76,631,001	△77,932,749	△80,396,429
(D) 当 期 損 益 金 (A + B + C)	△4,828,996,730	2,205,323,362	△451,815,374	1,322,395,754	△2,087,367,422	4,542,897,459
(E) 前 期 繰 越 損 益 金	△1,456,940,451	△6,443,539,391	△4,408,961,372	△5,032,200,829	△3,880,329,245	△6,094,651,290
(F) 追 加 信 託 差 損 益 金	△71,981,946,391	△71,667,850,752	△71,375,850,161	△71,148,484,145	△70,815,131,616	△70,155,020,637
(配 当 等 相 当 額)	(4,869,544,430)	(4,862,582,037)	(4,856,795,629)	(4,853,808,972)	(4,843,322,074)	(4,810,127,796)
(売 買 損 益 相 当 額)	(△76,851,490,821)	(△76,530,432,789)	(△76,232,645,790)	(△76,002,293,117)	(△75,658,453,690)	(△74,965,148,433)
(G) 合 計 (D + E + F)	△78,267,883,572	△75,906,066,781	△76,236,626,907	△74,858,289,220	△76,782,828,283	△71,706,774,468
(H) 収 益 分 配 金	△197,265,998	△196,376,812	△195,557,502	△194,912,760	△193,979,839	△192,154,435
次 期 繰 越 損 益 金 (G + H)	△78,465,149,570	△76,102,443,593	△76,432,184,409	△75,053,201,980	△76,976,808,122	△71,898,928,903
追 加 信 託 差 損 益 金	△71,981,946,391	△71,667,850,752	△71,375,850,161	△71,148,484,145	△70,815,131,616	△70,155,020,637
(配 当 等 相 当 額)	(4,869,735,709)	(4,862,609,402)	(4,856,857,865)	(4,853,887,935)	(4,843,331,150)	(4,810,222,542)
(売 買 損 益 相 当 額)	(△76,851,682,100)	(△76,530,460,154)	(△76,232,708,026)	(△76,002,372,080)	(△75,658,462,766)	(△74,965,243,179)
分 配 準 備 積 立 金	9,188,685,058	9,001,741,589	8,783,388,217	8,678,782,630	8,430,595,729	8,264,416,046
繰 越 損 益 金	△15,671,888,237	△13,436,334,430	△13,839,722,465	△12,583,500,465	△14,592,272,235	△10,008,324,312

(注1) (B)有価証券売買損益は期末の評価換えによるものを含みます。

(注2) (C)信託報酬等には信託報酬に対する消費税等相当額を含めて表示しています。

(注3) (F)追加信託差損益金とあるのは、信託の追加設定の際、追加設定をした価額から元本を差し引いた差額分をいいます。

(注4) 信託財産の運用の指図に関わる権限を委託するために要する費用は、第193期から第198期まではD I A M U S ・ リート ・ オープン ・ マザーファンド52,042,714円、D I A M インターナショナル ・ リート ・ インカム ・ オープン ・ マザーファンド79,497,185円で、委託者報酬から支弁しております。

(注5) 分配金の計算過程

項 目	第 193 期	第 194 期	第 195 期	第 196 期	第 197 期	第 198 期
(a) 経費控除後の配当等収益	229,626,977円	65,649,089円	29,233,225円	132,229,486円	0円	117,680,722円
(b) 経費控除後の有価証券売買等損益	0	0	0	0	0	0
(c) 収 益 調 整 金	4,869,735,709	4,862,609,402	4,856,857,865	4,853,887,935	4,843,331,150	4,810,222,542
(d) 分 配 準 備 積 立 金	9,156,324,079	9,132,469,312	8,949,712,494	8,741,465,904	8,624,575,568	8,338,889,759
(e) 当 期 分 配 対 象 額 (a + b + c + d)	14,255,686,765	14,060,727,803	13,835,803,584	13,727,583,325	13,467,906,718	13,266,793,023
(f) 1万口当たり当期待対象額	1,083.99	1,074.01	1,061.26	1,056.44	1,041.44	1,035.64
(g) 分 配 金	197,265,998	196,376,812	195,557,502	194,912,760	193,979,839	192,154,435
(h) 1万口当たり分配金	15	15	15	15	15	15

■分配金のお知らせ

決算期	第 193 期	第 194 期	第 195 期	第 196 期	第 197 期	第 198 期
1万口当たり分配金	15円	15円	15円	15円	15円	15円

※分配金を再投資する場合、分配金は税引後自動的に無手数料で再投資されます。

分配金の課税上の取扱いについて

- ・追加型株式投資信託の分配金には、課税扱いとなる「普通分配金」と、非課税扱いとなる「元本払戻金（特別分配金）」があります。
 - 分配落ち後の基準価額が個別元本と同額または個別元本を上回る場合には、分配金の全額が普通分配金となります。
 - 分配落ち後の基準価額が個別元本を下回る場合には、下回る部分の額が元本払戻金（特別分配金）、分配金から元本払戻金（特別分配金）を控除した額が普通分配金となります。
- ・元本払戻金（特別分配金）が発生した場合は、分配金発生時における受益者毎の個別元本から当該元本払戻金（特別分配金）を控除した額が、その後の受益者毎の個別元本となります。

DIAM US・リート・オープン・マザーファンド

運用報告書

第17期（決算日 2020年12月9日）

（計算期間 2019年12月10日～2020年12月9日）

DIAM US・リート・オープン・マザーファンドの第17期の運用状況をご報告申し上げます。

当ファンドの仕組みは次の通りです。

信託期間	2004年4月23日から無期限です。
運用方針	信託財産の着実な成長と比較的高い配当利回りを安定的に獲得することを目標として運用を行います。
主要投資対象	米国の証券取引所に上場もしくは上場に準ずる不動産投信等の投資信託証券を主要投資対象とします。
主な組入制限	投資信託証券への投資割合には制限を設けません。 同一銘柄の投資信託証券への投資割合は、信託財産の純資産総額の10%を超えないものとします。 株式への投資は行いません。 外貨建資産への投資割合には制限を設けません。

■最近5期の運用実績

決算期	基準	価額		投資 組入 証 比	券 率	純 総 資 産 額
		期 中 騰 落 率	額			
13期 (2016年12月9日)	円	%		%		百万円
14期 (2017年12月11日)	30,066	3.0		95.5		39,233
15期 (2018年12月10日)	32,493	8.1		94.5		35,615
16期 (2019年12月9日)	33,842	4.2		94.3		31,066
17期 (2020年12月9日)	38,048	12.4		97.0		29,121
	33,190	△12.8		96.5		23,446

(注1) 当ファンドの信託財産の着実な成長と比較的高い配当利回りを安定的に獲得するというコンセプトに適した指数が存在しないため、ベンチマークを特定しません。

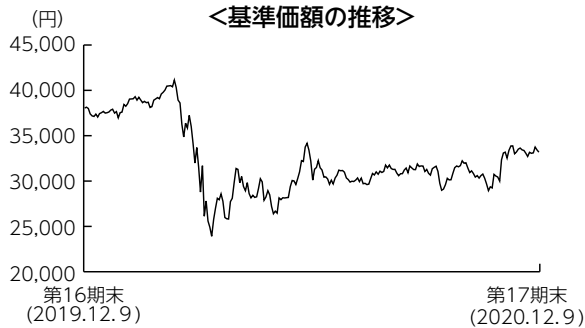
(注2) △ (白三角) はマイナスを意味しています (以下同じ)。

■当期中の基準価額の推移

年 月 日	基 準 価 額	騰 落 率		投 資 証 比	券 率
		騰	落		
(期 首) 2019 年 12 月 9 日	円 38,048	% -			% 97.0
12 月 末	37,922	△0.3			94.5
2020 年 1 月 末	38,688	1.7			95.1
2 月 末	36,262	△4.7			96.0
3 月 末	28,582	△24.9			92.9
4 月 末	30,251	△20.5			92.2
5 月 末	30,014	△21.1			93.5
6 月 末	30,341	△20.3			93.3
7 月 末	30,668	△19.4			94.2
8 月 末	31,442	△17.4			94.2
9 月 末	30,129	△20.8			93.0
10 月 末	29,358	△22.8			94.9
11 月 末	33,067	△13.1			96.1
(期 末) 2020 年 12 月 9 日	33,190	△12.8			96.5

(注) 騰落率は期首比です。

■当期の運用経過（2019年12月10日から2020年12月9日まで）



基準価額の推移

当期末の基準価額は33,190円となり、前期末比で12.8%下落しました。

基準価額の主な変動要因

新型コロナウイルスの感染拡大を受けて経済環境が急速に悪化し、小売りやホテルなどをはじめテナントの業況の大幅な悪化を主因にリート市場が下落したことが、基準価額にマイナスに寄与しました。また、米ドルに対して円高が進行したこともマイナスに寄与しました。保有銘柄では、アバロンベイ・コミュニティーズ（住居施設）やサイモン・プロパティ・グループ（小売り）などが主にマイナスに寄与しました。

投資環境

米国リート市場は下落しました。世界的に新型コロナウイルスの感染が拡大したことから、リート市場は大幅に下落しました。期半ば以降は、経済活動再開の動きを受けて値を戻したものの、新型コロナウイルスの感染再拡大に対する懸念や、米国大統領選挙を控えた先行き不透明感から上値が重くなりました。セクター別では、移動制限の影響を受けやすいと見られる、ホテルリートや小売りリートの下落がとりわけ大きくなりました。

為替市場は、円高米ドル安が進みました。期前半は、米中関係の悪化に対する懸念や新型コロナウイルスの世界的な感染拡大を受けてリスク回避の動きが高まり、安全通貨と見なされた円が買われる展開となりました。期後半は、米国の経済活動再開への期待から円が米ドルに対して下落する局面もありましたが、新型コロナウイルスの感染が再び拡大したことや米国大統領選挙への警戒感などを背景に円高が進みました。

ポートフォリオについて

適正価格に到達したと見られる銘柄については、適宜入れ替えを行いました。また、米国景気の先行きや金利の動向も注視しつつ、保守的な財務体質かつ長期的に見て成長見込みがある銘柄や、割安な水準にある銘柄を選別して投資しました。その他（データセンター、倉庫等）やヘルスケアなどの組入比率を引き上げた一方、住居施設や小売りなどの組入比率を引き下げました。

今後の運用方針

経済活動再開への期待と新型コロナウイルス感染再拡大への不安が混在し、変動の大きな市場環境が当面は続く予想されます。テナントの質や財務体質、手元資金確保に向けた取り組みのスピードや巧拙によって、リート間の格差は広がっていくと見えています。引き続き財務体質が良好で、長期的な成長が期待できる銘柄を選別して投資する方針です。また、割安な水準にある銘柄にも投資することにより、比較的高い配当利回りを維持できるポートフォリオを構築していきます。

■ 1万口当たりの費用明細

項 目	当 期	
	金 額	比 率
(a) 売買委託手数料 (投資証券)	14円 (14)	0.044% (0.044)
(b) その他費用 (保管費用) (その他)	4 (4) (0)	0.011 (0.011) (0.000)
合 計	18	0.056

(注) 金額欄は項目ごとに円未満は四捨五入してあります。比率欄は「1万口当たりのそれぞれの費用金額」を期中の平均基準価額(32,284円)で除して100を乗じたものです。なお、費用項目の概要及び注記については7ページ(1万口当たりの費用明細)をご参照ください。

■ 売買及び取引の状況 (2019年12月10日から2020年12月9日まで)

投資証券

	買		付		売		付	
	□	数	金	額	□	数	金	額
アメリカ		千口		千アメリカ・ドル		千口		千アメリカ・ドル
ALEXANDRIA REAL ESTATE EQUIT		12.47		2,000		20.03		2,959
		(-)		(-)		(-)		(-)
BOSTON PROPERTIES INC		6.17		648		-		-
		(-)		(-)		(-)		(-)
SL GREEN		3.21		236		20.38		948
		(-)		(-)		(-)		(-)
PROLOGIS INC		21.73		2,089		28.6		2,248
		(-)		(-)		(-)		(-)
AVALONBAY COMMUNITIES INC		5.9		1,071		31.86		4,796
		(-)		(-)		(-)		(-)
CAMDEN PROPERTY TRUST		3.92		403		25.03		1,982
		(-)		(-)		(-)		(-)
EQUINIX INC		1.65		1,160		2.82		2,002
		(-)		(-)		(-)		(-)
COUSINS PROPERTIES INC		22.74		703		-		-
		(-)		(-)		(-)		(-)
CROWN CASTLE INTERNATIONAL CORP		6.04		972		-		-
		(-)		(-)		(-)		(-)
ESSEX PROPERTY TRUST INC		3.67		897		1.23		246
		(-)		(-)		(-)		(-)
EQUITY RESIDENTIAL		7.51		474		34.56		2,064
		(-)		(-)		(-)		(-)
FEDERAL REALTY INVS TRUST		4.38		374		10.17		1,303
		(-)		(-)		(-)		(-)
FIRST INDUSTRIAL RT		-		-		21.88		893
		(-)		(-)		(-)		(-)
HEALTHPEAK PROPERTIES INC		48.95		1,380		-		-
		(-)		(-)		(-)		(-)
HIGHWOODS PROPERTIES INC		89.85		3,380		-		-
		(-)		(-)		(-)		(-)
WELLTOWER INC		68.73		3,122		14.4		917
		(-)		(-)		(-)		(-)
EAST GROUP		0.32		39		-		-
		(-)		(-)		(-)		(-)
BRANDYWINE REALTY TRUST		-		-		297.421		3,949
		(-)		(-)		(-)		(-)
THE MACERICH COMPANY		-		-		27.04		664
		(-)		(-)		(-)		(-)
EQUITY LIFESTYLE PROPERTIES		-		-		40.09		2,556
		(-)		(-)		(-)		(-)
ACADIA REALTY TRUST		111.69		1,340		129.95		2,761
		(-)		(-)		(-)		(-)

	買 付 額		売 付 額	
	□ 数	金 額	□ 数	金 額
アメリカ		千□ 千アメリカ・ドル		千□ 千アメリカ・ドル
HOST HOTELS & RESORTS INC	264.84	3,500	—	—
	(—)	(—)	(—)	(—)
MID AMERICA	—	—	14.23	1,838
	(—)	(—)	(—)	(—)
EPR PROPERTIES PFD 5.75	34.73	498	34.73	597
	(—)	(—)	(—)	(—)
REGENCY CENTERS CORP	—	—	78.73	4,773
	(—)	(—)	(—)	(—)
SIMON PROPERTY GROUP INC	54.18	2,866	98.25	8,519
	(—)	(—)	(—)	(—)
LIFE STORAGE INC	3.68	379	—	—
	(—)	(—)	(—)	(—)
PUBLIC STORAGE	7.93	1,660	5.13	815
	(—)	(—)	(—)	(—)
SUN COMMUNITIES INC	—	—	19.44	3,191
	(—)	(—)	(—)	(—)
VENTAS INC	52.63	2,419	—	—
	(—)	(—)	(—)	(—)
VORNADO REALTY TRUST	5.54	281	51.79	1,890
	(—)	(—)	(—)	(—)
AMERICAN CAMPUS COMMUNITIES	15.29	616	67.579	2,265
	(—)	(—)	(—)	(—)
EXTRA SPACE STORAGE INC	4.6	476	12.74	1,316
	(—)	(—)	(—)	(—)
SUNSTONE HOTEL INVESTORS INC	232.15	2,754	—	—
	(—)	(—)	(—)	(—)
CUBESMART	—	—	84.06	1,869
	(—)	(—)	(—)	(—)
DIGITAL REALTY TRUST INC	5.16	726	20.69	2,719
	(—)	(—)	(—)	(—)
DOUGLAS EMMETT INC	143.59	5,413	—	—
	(—)	(—)	(—)	(—)
RETAIL OPPORTUNITY INVESTMENTS CORP	142.03	1,355	16.8	225
	(—)	(—)	(—)	(—)
TERRENO REALTY CORP	15.27	831	3.9	228
	(—)	(—)	(—)	(—)
CORESITE REALTY CORP	13.12	1,544	—	—
	(—)	(—)	(—)	(—)
HUDSON PACIFIC PROPERTIES INC	39.23	984	—	—
	(—)	(—)	(—)	(—)
CYRUSONE INC	57.335	3,902	16.52	1,142
	(—)	(—)	(—)	(—)
ALEXANDER & BALDWIN INC	—	—	63.09	1,395
	(—)	(—)	(—)	(—)
RYMAN HOSPITALITY PROPERTIES	—	—	25.14	703
	(—)	(—)	(—)	(—)
REXFORD INDUSTRIAL REALTY INC	18.95	851	16.45	807
	(—)	(—)	(—)	(—)
AMERICAN HOMES 4 RENT	128.3	3,207	83.77	1,778
	(—)	(—)	(—)	(—)
BRIXMOR PROPERTY GROUP INC	242.73	2,726	—	—
	(—)	(—)	(—)	(—)
STORE CAPITAL CORP	—	—	86.99	1,309
	(—)	(—)	(—)	(—)
JERNIGAN CAPITAL INC	224.66	4,177	224.66	3,863
	(—)	(—)	(—)	(—)

(注1) 金額は受渡代金です。

(注2) () 内は、合併、分割等による増減分で、上段の数字には含まれておりません。

■利害関係人との取引状況等（2019年12月10日から2020年12月9日まで）

期中の利害関係人との取引等はありません。

(注) 利害関係人とは、投資信託及び投資法人に関する法律第11条第1項に規定される利害関係人です。

■組入資産の明細

外国投資証券

銘柄	期首(前期末)		当期		期末	
	□数	□数	外貨建金額	邦貨換算金額	比率	率
不動産ファンド (アメリカ)	千口	千口	千アメリカ・ドル	千円		%
ALEXANDRIA REAL ESTATE EQUIT	48.204	40.644	6,941	723,035		3.1
BOSTON PROPERTIES INC	47.72	53.89	5,467	569,513		2.4
SL GREEN	54	36.83	2,272	236,694		1.0
PROLOGIS INC	156.64	149.77	14,514	1,511,800		6.4
AVALONBAY COMMUNITIES INC	63.82	37.86	6,411	667,831		2.8
CAMDEN PROPERTY TRUST	80.8	59.69	5,933	618,062		2.6
EQUINIX INC	16.65	15.48	10,762	1,121,067		4.8
COUSINS PROPERTIES INC	138.805	161.545	5,327	554,938		2.4
CROWN CASTLE INTERNATIONAL CORP	36.85	42.89	6,919	720,729		3.1
ESSEX PROPERTY TRUST INC	28.981	31.421	7,933	826,352		3.5
EQUITY RESIDENTIAL	120.545	93.495	5,833	607,581		2.6
FEDERAL REALTY INVS TRUST	57.15	51.36	4,604	479,650		2.0
FIRST INDUSTRIAL RT	21.88	—	—	—		—
HEALTHPEAK PROPERTIES INC	144.586	193.536	5,976	622,500		2.7
HIGHWOODS PROPERTIES INC	—	89.85	3,484	362,933		1.5
WELLTOWER INC	72.89	127.22	8,262	860,667		3.7
EAST GROUP	8.26	8.58	1,147	119,513		0.5
BRANDYWINE REALTY TRUST	297.421	—	—	—		—
THE MACERICH COMPANY	27.04	—	—	—		—
EQUITY LIFESTYLE PROPERTIES	40.09	—	—	—		—
ACADIA REALTY TRUST	297.22	278.96	4,081	425,096		1.8
HOST HOTELS & RESORTS INC	308.46	573.3	8,679	904,084		3.9
MID AMERICA	14.23	—	—	—		—
REGENCY CENTERS CORP	78.73	—	—	—		—
SIMON PROPERTY GROUP INC	97.89	53.82	4,849	505,146		2.2
LIFE STORAGE INC	34.32	38	4,253	443,027		1.9
PUBLIC STORAGE	42.35	45.15	10,017	1,043,462		4.5
SUN COMMUNITIES INC	19.44	—	—	—		—
VENTAS INC	43.26	95.89	4,709	490,505		2.1
VORNADO REALTY TRUST	95.676	49.426	1,978	206,082		0.9
AMERICAN CAMPUS COMMUNITIES	188.664	136.375	5,865	610,949		2.6
EXTRA SPACE STORAGE INC	48.33	40.19	4,564	475,467		2.0
SUNSTONE HOTEL INVESTORS INC	191.87	424.02	4,659	485,383		2.1
CUBESMART	84.06	—	—	—		—
DIGITAL REALTY TRUST INC	51.55	36.02	4,803	500,383		2.1
DOUGLAS EMMETT INC	—	143.59	4,501	468,881		2.0
RETAIL OPPORTUNITY INVESTMENTS C	183.41	308.64	4,270	444,766		1.9

銘柄	期首(前期末)	当期			期末	
	□数	□数	外貨建金額	邦貨換算金額	比率	
	千□	千□	千アメリカ・ドル	千円	%	
TERRENO REALTY CORP	161.493	172.863	9,844	1,025,408	4.4	
CORESITE REALTY CORP	21.98	35.1	4,301	448,008	1.9	
HUDSON PACIFIC PROPERTIES INC	239.36	278.59	7,218	751,854	3.2	
CYRUSONE INC	28.6	69.415	4,771	497,008	2.1	
ALEXANDER & BALDWIN INC	63.09	—	—	—	—	
RYMAN HOSPITALITY PROPERTIES	25.14	—	—	—	—	
REXFORD INDUSTRIAL REALTY INC	200.4	202.9	9,658	1,005,981	4.3	
AMERICAN HOMES 4 RENT	83.77	128.3	3,721	387,681	1.7	
BRIXMOR PROPERTY GROUP INC	301.97	544.7	8,720	908,342	3.9	
STORE CAPITAL CORP	86.99	—	—	—	—	
合計	□数・金額 銘柄数<比率>	4,454.585 45銘柄<97.0%>	4,849.31 36銘柄<96.5%>	217,265 —	22,630,395 —	— 96.5

(注1) 邦貨換算金額は、期末の時価をわが国の対顧客電信売買相場の仲値により邦貨換算したものです。

(注2) 比率は、期末の純資産総額に対する投資証券評価額の比率です。

(注3) 金額の単位未満は切捨ててあります。％は、小数点第2位を四捨五入しています。なお、合計は、四捨五入の関係で合わない場合があります。

■投資信託財産の構成

2020年12月9日現在

項 目	当 期 末	
	評 価 額	比 率
投 資 証 券	22,630,395	96.5
コ ー ル ・ ロ ー ン 等 、 そ の 他	816,391	3.5
投 資 信 託 財 産 総 額	23,446,786	100.0

(注1) 評価額の単位未満は切捨ててあります。％は、小数点第2位を四捨五入しています。

(注2) 当期末の外貨建資産の投資信託財産総額に対する比率は、22,804,882千円、97.3%です。

(注3) 外貨建資産は、期末の時価をわが国の対顧客電信売買相場の仲値により邦貨換算したものです。なお、2020年12月9日における邦貨換算レートは、1アメリカ・ドル=104.16円です。

■資産、負債、元本および基準価額の状況

(2020年12月9日)現在

項 目	当 期 末
(A) 資 産	23,446,786,864円
コ ー ル ・ ロ ー ン 等	726,130,897
投 資 証 券 (評価額)	22,630,395,787
未 収 入 金	81,338,597
未 収 配 当 金	8,921,583
(B) 負 債	-
(C) 純 資 産 総 額 (A - B)	23,446,786,864
元 本	7,064,439,934
次 期 繰 越 損 益 金	16,382,346,930
(D) 受 益 権 総 口 数	7,064,439,934口
1万口当たり基準価額(C/D)	33,190円

(注1) 期首元本額 7,653,920,444円
追加設定元本額 32,362,757円
一部解約元本額 621,843,267円

(注2) 期末における元本の内訳
D I A M世界6資産バランスファンド 21,739,595円
D I A Mグローバル・アクティブ・バランスファンド 24,821,993円
D I A M ワールド・リート・インカム・オープン (毎月決算コース) 6,484,034,297円
D I A M世界インカム・オープン (毎月決算コース) 106,407,688円
D I A M ワールドREITアクティブファンド (毎月決算型) 241,476,442円
D I A M世界3資産オープン (毎月決算型) 75,818,202円
D I A M ワールドREITアクティブファンド<DC年金> 110,141,717円
期末元本合計 7,064,439,934円

■損益の状況

当期 自2019年12月10日 至2020年12月9日

項 目	当 期
(A) 配 当 等 収 益	702,752,361円
受 取 配 当 金	701,605,413
受 取 利 息	1,451,599
支 払 利 息	△304,651
(B) 有 価 証 券 売 買 損 益	△4,540,805,276
売 買 益	794,059,729
売 買 損	△5,334,865,005
(C) そ の 他 費 用	△2,710,864
(D) 当 期 損 益 金 (A + B + C)	△3,840,763,779
(E) 前 期 繰 越 損 益 金	21,467,380,199
(F) 解 約 差 損 益 金	△1,313,406,733
(G) 追 加 信 託 差 損 益 金	69,137,243
(H) 合 計 (D + E + F + G)	16,382,346,930
次 期 繰 越 損 益 金 (H)	16,382,346,930

(注1) (B)有価証券売買損益は期末の評価換えによるものを含みます。

(注2) (F)解約差損益金とあるのは、中途解約の際、元本から解約価額を差し引いた差額分をいいます。

(注3) (G)追加信託差損益金とあるのは、信託の追加設定の際、追加設定をした価額から元本を差し引いた差額分をいいます。

DIAM インターナショナル・リート・インカム・オープン・マザーファンド 運用報告書

第17期 (決算日 2020年12月9日)

(計算期間 2019年12月10日～2020年12月9日)

DIAM インターナショナル・リート・インカム・オープン・マザーファンドの第17期の運用状況をご報告申し上げます。

当ファンドの仕組みは次の通りです。

信託期間	2004年4月23日から無期限です。
運用方針	信託財産の着実な成長と比較的高い配当利回りを安定的に獲得することを目標として運用を行います。
主要投資対象	米国および日本を除く世界各国の証券取引所に上場もしくは上場に準ずる不動産投信等の投資信託証券を主要投資対象とします。
主な組入制限	投資信託証券への投資割合には制限を設けません。 同一銘柄の投資信託証券への投資割合は、信託財産の純資産総額の10%を超えないものとします。 株式への投資は行いません。 外貨建資産への投資割合には制限を設けません。

■最近5期の運用実績

決算期	基準	価額		投資信託受益証券、 投資証券組入比率	純総資産額
		期中騰落率			
13期 (2016年12月9日)	円		%	%	百万円
	21,392	△5.1		96.6	57,212
14期 (2017年12月11日)	25,713	20.2		95.8	54,616
15期 (2018年12月10日)	25,036	△2.6		95.4	45,994
16期 (2019年12月9日)	28,681	14.6		96.0	45,328
17期 (2020年12月9日)	26,456	△7.8		96.0	36,364

(注1) 当ファンドの信託財産の着実な成長と比較的高い配当利回りを安定的に獲得するというコンセプトに適した指数が存在しないため、ベンチマークを特定しません。

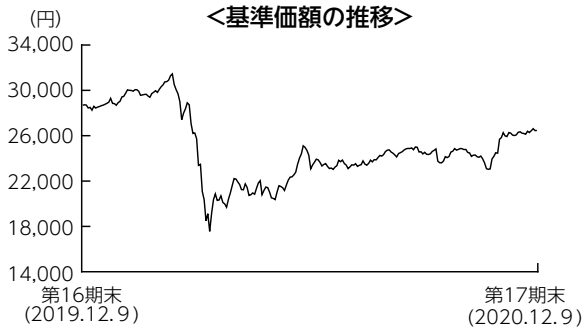
(注2) △ (白三角) はマイナスを意味しています (以下同じ)。

■当期中の基準価額の推移

年 月 日	基 準 価 額	騰 落 率		投資信託受益証券、 投資証券組入比率
		騰	落	
(期 首) 2019 年 12 月 9 日	円 28,681	% -		% 96.0
12 月 末	29,290	2.1		95.2
2020 年 1 月 末	29,652	3.4		96.3
2 月 末	29,003	1.1		95.3
3 月 末	20,327	△29.1		94.2
4 月 末	21,831	△23.9		95.6
5 月 末	22,368	△22.0		95.3
6 月 末	23,027	△19.7		94.9
7 月 末	23,695	△17.4		94.6
8 月 末	24,869	△13.3		95.3
9 月 末	24,067	△16.1		94.8
10 月 末	23,030	△19.7		95.3
11 月 末	26,197	△8.7		95.3
(期 末) 2020 年 12 月 9 日	26,456	△7.8		96.0

(注) 騰落率は期首比です。

■当期の運用経過（2019年12月10日から2020年12月9日まで）



基準価額の推移

当期末の基準価額は26,456円となり、前期末比で7.8%下落しました。

基準価額の主な変動要因

新型コロナウイルスの感染拡大を受けて経済環境が急速に悪化し、小売りやオフィスなどをはじめテナントの業況の大幅な悪化を主因にリート市場が下落したことが、基準価額にマイナスに寄与しました。また、英ポンドや香港ドル等に対して円高が進行したこともマイナスに寄与しました。保有銘柄では、リオカン・リート（カナダ・小売り）や、ドリーム・オフィス・リート（カナダ・オフィス）などが主にマイナスに寄与しました。

投資環境

リート市場は下落しましたが、期後半にはやや回復しました。欧州リート市場は、新型コロナウイルスの感染が欧州全域に広がったことを受け、混乱長期化への懸念が高まりました。アジアリート市場では、新型コロナウイルスの感染拡大や米中の関係悪化が逆風となりました。オーストラリアリート市場は、感染拡大の影響が懸念され一時大きく下落しましたが、政府による大規模な景気刺激策や経済活動再開への期待から、期後半には買い戻されました。

為替市場は、まちまちの展開となりました。新型コロナウイルスの感染拡大の影響から安全通貨と見なされた円が買われ、期前半には主要通貨に対して円高が進みました。しかし期半ば以降は、経済活動再開への期待の高まりを受けて円安が進み、ユーロや豪ドルなどは前期末比でも円安水準で期末を迎えました。

ポートフォリオについて

保守的な財務体質かつ配当成長の見込めるキャッシュフローの安定した銘柄を選別して投資を行いました。また、適正価格に到達した銘柄は適宜入れ替えを行いました。地域別では、ベルギーや香港などの組入比率を引き上げた一方、オランダやシンガポールなどの組入比率を引き下げました。また、用途別では、工業や混合型などの組入比率を引き上げた一方、小売りや倉庫などの組入比率を引き下げました。

今後の運用方針

新型コロナウイルスの感染が再拡大する一方、ワクチン実用化により中期的な回復の道筋も見えつつあります。こうした中、欧州リート市場は、物流をはじめ、安定したキャッシュフローが期待しやすい銘柄に重点的に投資を行っていく方針です。オーストラリアリート市場は、倉庫や物流、オフィス、小売り等のうち財務体質や成長性、配当利回りといった点に優れる銘柄を選別し投資する方針です。アジアリート市場は、物流など構造的な成長要因があるセクターに投資を行っていく方針です。

■ 1万口当たりの費用明細

項 目	期	
	金 額	比 率
(a) 売買委託手数料 (投資信託受益証券) (投資証券)	5円 (3) (2)	0.019% (0.012) (0.007)
(b) 有価証券取引税 (投資信託受益証券) (投資証券)	1 (1) (1)	0.005 (0.002) (0.002)
(c) その他費用 (保管費用) (その他)	20 (5) (14)	0.080 (0.022) (0.058)
合 計	26	0.104

(注) 金額欄は項目ごとに円未満は四捨五入してあります。比率欄は「1万口当たりのそれぞれの費用金額」を期中の平均基準価額(24,899円)で除して100を乗じたものです。なお、費用項目の概要及び注記については7ページ(1万口当たりの費用明細)をご参照ください。

■ 売買及び取引の状況 (2019年12月10日から2020年12月9日まで)

投資信託受益証券、投資証券

	買		付		売		付	
	□	数	金	額	□	数	金	額
カナダ		千□		千カナダ・ドル		千□		千カナダ・ドル
CANADIAN APT PPTYS REIT		223.3 (-)		10,872 (-)		- (-)		- (-)
ALLIED PROPERTIES REIT		- (-)		- (-)		25.4 (-)		857 (-)
DREAM OFFICE REAL ESTATE INV TRUST		74.1 (-)		1,425 (-)		252.3 (-)		5,009 (-)
CROMBIE REAL ESTATE INV		- (-)		- (-)		653.3 (-)		10,308 (-)
SUMMIT INDUSTRIAL INCOME REIT		318.8 (-)		3,980 (-)		- (-)		- (-)
CT REAL ESTATE INVESTMENT TRUST		- (-)		- (-)		65.2 (-)		1,055 (-)
KILLAM APARTMENT REAL ESTATE INVESTMENT TRUST		304.4 (-)		5,493 (-)		- (-)		- (-)
オーストラリア		千□		千オーストラリア・ドル		千□		千オーストラリア・ドル
MIRVAC GROUP		- (-)		- (-)		2,147.309 (-)		5,595 (-)
CHARTER HALL RETAIL REIT		- (-)		- (-)		1,688.532 (-)		6,885 (-)
GPT GROUP		- (-)		- (-)		1,146.437 (-)		4,554 (-)
STOCKLAND		3,075.869 (-)		10,426 (-)		- (-)		- (-)
DEXUS		- (-)		- (-)		1,112.792 (-)		10,227 (-)
VICINITY CENTRES		- (-)		- (-)		1,706.28 (-)		2,322 (-)
GROWTHPOINT PROPERTIES AUSTRALIA		6,291.085 (-)		20,893 (-)		- (-)		- (-)

	買 付 額		売 付 額	
	□ 数	金 額	□ 数	金 額
オーストラリア	千□	千オーストラリア・ドル	千□	千オーストラリア・ドル
NATIONAL STORAGE REIT	—	—	8,065.441	15,175
	(-)	(-)	(-)	(-)
香港	千□	千香港・ドル	千□	千香港・ドル
LINK REIT	835.2	56,484	—	—
	(-)	(-)	(-)	(-)
シンガポール	千□	千シンガポール・ドル	千□	千シンガポール・ドル
CAPITALAND INTEGRATED COMMERCIAL TRUST	—	—	2,249.2	4,347
	(-)	(-)	(-)	(-)
ASCENDAS REAL ESTATE INVT	—	—	162.7	525
	(-)	(△70)	(-)	(-)
MAPLETREE LOGISTICS TRUST	—	—	2,205.9	4,332
	(-)	(△117)	(-)	(-)
FRASERS CENTREPOINT TRUST	—	—	5,555.763	13,835
	(-)	(-)	(-)	(-)
PARKWAY LIFE REIT	—	—	—	—
	(-)	(△58)	(-)	(-)
MAPLETREE INDUSTRIAL TRUST	—	—	2,256	6,641
	(-)	(△4)	(-)	(-)
ニュージーランド	千□	千ニュージーランド・ドル	千□	千ニュージーランド・ドル
GOODMAN PROPERTY TRUST	—	—	285.884	623
	(-)	(-)	(-)	(-)
イギリス	千□	千イギリス・ポンド	千□	千イギリス・ポンド
UNITE GROUP PLC	—	—	656.7	6,152
	(-)	(-)	(-)	(-)
ユーロ (オランダ)	千□	千ユーロ	千□	千ユーロ
EUROCOMMERCIAL PROPERTIES NV	—	—	591.299	5,825
	(-)	(-)	(-)	(-)
ユーロ (ベルギー)	千□	千ユーロ	千□	千ユーロ
WAREHOUSES DE PAUW	—	—	—	—
	(591.576)	(-)	(-)	(-)
ユーロ (ドイツ)	千□	千ユーロ	千□	千ユーロ
ALSTRIA OFFICE REIT-AG	—	—	—	—
	(-)	(△438)	(-)	(-)
ユーロ (スペイン)	千□	千ユーロ	千□	千ユーロ
INMOBILIARIA COLONIAL SOCIMI SA	—	—	—	—
	(-)	(△7)	(-)	(-)

(注1) 金額は受渡代金です。

(注2) () 内は、合併、分割等による増減分で、上段の数値には含まれておりません。

■利害関係人との取引状況等 (2019年12月10日から2020年12月9日まで)

期中の利害関係人との取引等はありません。

(注) 利害関係人とは、投資信託及び投資法人に関する法律第11条第1項に規定される利害関係人です。

■組入資産の明細

外国投資信託受益証券、投資証券

銘柄	柄	期首(前期末)		当期		期末	
		□数	□数	外貨建金額	邦貨換算金額	比率	率
(カナダ)		千□	千□	千カナダ・ドル	千円		%
CANADIAN APT PPTYS REIT		151.239	374.539	18,775	1,526,271		4.2
RIOCAN REAL ESTATE INVEST TRUST		1,269.27	1,269.27	22,593	1,836,585		5.1
ALLIED PROPERTIES REIT		329.3	303.9	12,426	1,010,147		2.8
DREAM OFFICE REAL ESTATE INV TRU		565	386.8	8,250	670,678		1.8
CROMBIE REAL ESTATE INV		1,798.9	1,145.6	16,737	1,360,568		3.7
SUMMIT INDUSTRIAL INCOME REIT		-	318.8	4,144	336,898		0.9
CT REAL ESTATE INVESTMENT TRUST		837	771.8	11,762	956,151		2.6
KILLAM APARTMENT REAL ESTATE INV		806.35	1,110.75	19,282	1,567,484		4.3
小計	□数・金額 銘柄数<比率>	5,757.059	5,681.459	113,972	9,264,786		-
		7銘柄<24.6%>	8銘柄<25.5%>	-	-		25.5
(オーストラリア)		千□	千□	千オーストラリア・ドル	千円		%
MIRVAC GROUP		8,871.748	6,724.439	17,887	1,381,771		3.8
CHARTER HALL RETAIL REIT		4,919.19	3,230.658	12,114	935,881		2.6
GPT GROUP		1,146.437	-	-	-		-
STOCKLAND		-	3,075.869	13,564	1,047,863		2.9
DEXUS		1,112.792	-	-	-		-
GOODMAN GROUP		404.577	404.577	7,452	575,690		1.6
VICINITY CENTRES		7,560.135	5,853.855	10,244	791,368		2.2
CHARTER HALL GROUP		732.518	732.518	10,445	806,930		2.2
GROWTHPOINT PROPERTIES AUSTRALIA		-	6,291.085	22,459	1,734,971		4.8
NATIONAL STORAGE REIT		14,219.611	6,154.17	12,123	936,556		2.6
小計	□数・金額 銘柄数<比率>	38,967.008	32,467.171	106,291	8,211,034		-
		8銘柄<21.8%>	8銘柄<22.6%>	-	-		22.6
(香港)		千□	千□	千香港・ドル	千円		%
LINK REIT		1,504	2,339.2	161,404	2,169,280		6.0
小計	□数・金額 銘柄数<比率>	1,504	2,339.2	161,404	2,169,280		-
		1銘柄<3.7%>	1銘柄<6.0%>	-	-		6.0
(シンガポール)		千□	千□	千シンガポール・ドル	千円		%
CAPITALAND INTEGRATED COMMERCIAL		2,249.2	-	-	-		-
ASCENDAS REAL ESTATE INV		2,695.791	2,533.091	7,421	578,170		1.6
MAPLETREE LOGISTICS TRUST		7,958.442	5,752.542	10,987	855,914		2.4
FRASERS CENTREPOINT TRUST		5,555.763	-	-	-		-
PARKWAY LIFE REIT		2,517	2,517	9,589	747,043		2.1
MAPLETREE INDUSTRIAL TRUST		3,930.54	1,674.54	4,805	374,381		1.0
小計	□数・金額 銘柄数<比率>	24,906.736	12,477.173	32,805	2,555,510		-
		6銘柄<10.8%>	4銘柄<7.0%>	-	-		7.0
(ニュージーランド)		千□	千□	千ニュージーランド・ドル	千円		%
GOODMAN PROPERTY TRUST		11,888.756	11,602.872	27,614	2,026,928		5.6
小計	□数・金額 銘柄数<比率>	11,888.756	11,602.872	27,614	2,026,928		-
		1銘柄<4.1%>	1銘柄<5.6%>	-	-		5.6
(イギリス)		千□	千□	千イギリス・ポンド	千円		%
UNITE GROUP PLC		1,286.534	629.834	6,833	951,797		2.6
SEGRO PLC		1,803.914	1,803.914	16,289	2,268,779		6.2
小計	□数・金額 銘柄数<比率>	3,090.448	2,433.748	23,123	3,220,577		-
		2銘柄<10.0%>	2銘柄<8.9%>	-	-		8.9

銘柄	期首(前期末)		当期			期末
	□数	金額	□数	外貨建金額	邦貨換算金額	比率
(オランダ) EUROCOMMERCIAL PROPERTIES NV VASTNED RETAIL	千□ 591.299 452.507	千円 — —	千□ — 452.507	千ユーロ — 10,566	千円 — 1,333,011	% — 3.7
小計	□数・金額 銘柄数<比率>	1,043.806 2銘柄<7.3%>	452.507 1銘柄<3.7%>	10,566 —	1,333,011 —	— 3.7
(ベルギー) COFINIMMO SA WAREHOUSES DE PAUW	千□ 34.726 98.596	千円 — —	千□ 34.726 690.172	千ユーロ 4,264 19,269	千円 537,990 2,431,053	% 1.5 6.7
小計	□数・金額 銘柄数<比率>	133.322 2銘柄<5.5%>	724.898 2銘柄<8.2%>	23,533 —	2,969,043 —	— 8.2
(フランス) GECINA SA ICADE	千□ 43.793 90.256	千円 — —	千□ 43.793 90.256	千ユーロ 5,623 5,902	千円 709,400 744,689	% 2.0 2.0
小計	□数・金額 銘柄数<比率>	134.049 2銘柄<4.1%>	134.049 2銘柄<4.0%>	11,525 —	1,454,090 —	— 4.0
(ドイツ) ALSTRIA OFFICE REIT-AG	千□ 827.22	千円 —	千□ 827.22	千ユーロ 11,994	千円 1,513,250	% 4.2
小計	□数・金額 銘柄数<比率>	827.22 1銘柄<3.7%>	827.22 1銘柄<4.2%>	11,994 —	1,513,250 —	— 4.2
(スペイン) INMOBILIARIA COLONIAL SOCIMI SA	千□ 174.863	千円 —	千□ 174.863	千ユーロ 1,444	千円 182,221	% 0.5
小計	□数・金額 銘柄数<比率>	174.863 1銘柄<0.5%>	174.863 1銘柄<0.5%>	1,444 —	182,221 —	— 0.5
合計	□数・金額 銘柄数<比率>	88,427.267 33銘柄<96.0%>	69,315.16 31銘柄<96.0%>	— —	34,899,734 —	— 96.0

(注1) 邦貨換算金額は、期末の時価をわが国の対顧客電信売買相場の仲値により邦貨換算したものです。

(注2) 比率は、期末の純資産総額に対する投資信託受益証券、投資証券評価額の比率です。

(注3) 金額の単位未満は切捨ててあります。％は、小数点第2位を四捨五入しています。なお、合計は、四捨五入の関係で合わない場合があります。

■投資信託財産の構成

2020年12月9日現在

項 目	当 期 末	
	評 価 額	比 率
投資信託受益証券及び投資証券	34,899,734	96.0
コール・ローン等、その他	1,464,746	4.0
投資信託財産総額	36,364,481	100.0

(注1) 評価額の単位未満は切捨ててあります。%は、小数点第2位を四捨五入しています。

(注2) 当期末の外貨建資産の投資信託財産総額に対する比率は、35,377,580千円、97.3%です。

(注3) 外貨建資産は、期末の時価をわが国の対顧客電信売買相場の仲値により邦貨換算したものです。なお、2020年12月9日における邦貨換算レートは、1カナダ・ドル=81.29円、1オーストラリア・ドル=77.25円、1香港・ドル=13.44円、1シンガポール・ドル=77.90円、1ニュージーランド・ドル=73.40円、1イギリス・ポンド=139.28円、1ユーロ=126.16円です。

■資産、負債、元本および基準価額の状況

(2020年12月9日)現在

項 目	当 期 末
(A) 資 産	36,364,481,058円
コール・ローン等	1,373,795,389
投資信託受益証券(評価額)	10,766,544,785
投資証券(評価額)	24,133,190,124
未 収 入 金	2,032,476
未 収 配 当 金	88,918,284
(B) 負 債	-
(C) 純 資 産 総 額(A-B)	36,364,481,058
元 本	13,745,032,168
次 期 繰 越 損 益 金	22,619,448,890
(D) 受 益 権 総 口 数	13,745,032,168口
1万口当たり基準価額(C/D)	26,456円

(注1) 期首元本額 15,804,413,748円
追加設定元本額 71,579,110円
一部解約元本額 2,130,960,690円

(注2) 期末における元本の内訳
D I A M世界6資産バランスファンド 47,315,885円
D I A Mグローバル・アクティブ・バランスファンド 58,201,129円
D I A M ワールド・リート・インカム・オープン (毎月決算コース) 12,585,658,505円
D I A M世界インカム・オープン (毎月決算コース) 221,453,992円
D I A M ワールドREITアクティブファンド (毎月決算型) 468,694,721円
D I A M世界3資産オープン (毎月決算型) 149,435,938円
D I A M ワールドREITアクティブファンド<DC年金> 214,271,998円
期末元本合計 13,745,032,168円

■損益の状況

当期 自2019年12月10日 至2020年12月9日

項 目	当 期
(A) 配 当 等 収 益	1,202,404,175円
受 取 配 当 金	1,200,999,695
受 取 利 息	1,545,867
そ の 他 収 益 金	295,480
支 払 利 息	△436,867
(B) 有 価 証 券 売 買 損 益	△4,723,271,466
売 買 益	2,648,215,795
売 買 損	△7,371,487,261
(C) そ の 他 費 用	△29,265,513
(D) 当 期 損 益 金(A+B+C)	△3,550,132,804
(E) 前 期 繰 越 損 益 金	29,523,850,114
(F) 解 約 差 損 益 金	△3,439,289,310
(G) 追 加 信 託 差 損 益 金	85,020,890
(H) 合 計(D+E+F+G)	22,619,448,890
次 期 繰 越 損 益 金(H)	22,619,448,890

(注1) (B)有価証券売買損益は期末の評価換えによるものを含みます。

(注2) (F)解約差損益金とあるのは、中途解約の際、元本から解約価額を差し引いた差額分をいいます。

(注3) (G)追加信託差損益金とあるのは、信託の追加設定の際、追加設定をした価額から元本を差し引いた差額分をいいます。