

運用報告書 (全体版)

第39期<決算日2020年8月25日>

バランス物語

当ファンドの仕組みは次の通りです。

商品分類	追加型投信／内外／資産複合
信託期間	2000年12月27日から無期限です。
運用方針	安定した収益の確保と信託財産の長期的な成長を図ることを目標として安定的な運用を行います。
主要投資対象	ベビーファンド* 以下の各マザーファンド受益証券を主要投資対象とします。
	DLジャパン・アクティブ・オープン・マザーファンド 日本の株式(全上場銘柄)を主要投資対象とします。
	DLジャパン・ボンド・オープン・マザーファンド 日本の公社債を主要投資対象とします。
	DLインターナショナル・ハイブリッド・オープン・マザーファンド 日本を除く世界主要先進国の株式を主要投資対象とします。
	DLインターナショナル・ボンド・オープン・マザーファンド 日本を除く世界主要国の公社債を主要投資対象とします。
運用方法	主としてマザーファンド受益証券への投資を通して、国内株式、国内債券、外国株式、外国債券に分散投資を行い、リスクの低減に努めつつ中長期的に安定した収益の積み上げをめざします。基本アロケーションのもと、個別資産毎におけるアクティブ運用を行い、当社が独自に指数化する合成インデックスをベンチマークとして超過収益を積み上げることを行います。各資産につき、基本アロケーションにおける各資産毎の比率から±5%以内の範囲で配分比率の変動を抑えます。実質組入外貨建資産の為替リスクに対しては、原則として為替ヘッジを行いません。
組入制限	株式への実質投資割合は、信託財産の純資産総額のバランス物語30(安定型)：30%未満、バランス物語50(安定・成長型)：50%未満、バランス物語70(成長型)：70%未満、とします。外貨建資産への実質投資割合は、信託財産の純資産総額のバランス物語30(安定型)：30%未満、バランス物語50(安定・成長型)：50%未満、バランス物語70(成長型)：70%未満、とします。
分配方針	決算日(原則として2月25日および8月25日。休業日の場合は翌営業日。)に、経費控除後の利子、配当収入および売買益(評価益を含みます。)等の中から基準価額水準、市況動向等を勘案して、分配金額を決定します。ただし、分配対象額が少額の場合は分配を行わないことがあります。

*ベビーファンドとは、バランス物語30(安定型)、バランス物語50(安定・成長型)、バランス物語70(成長型)です。

<運用報告書に関するお問い合わせ先>

コールセンター：0120-104-694

受付時間：営業日の午前9時から午後5時まで

お客さまのお取引内容につきましては、購入された

販売会社にお問い合わせください。

バランス物語30 (安定型)

バランス物語50 (安定・成長型)

バランス物語70 (成長型)

受益者の皆さまへ

毎々格別のお引立てに預かり厚くお礼申し上げます。

さて、「バランス物語」は、2020年8月25日に第39期の決算を行いました。ここに、運用経過等をご報告申し上げます。

今後とも一層のご愛顧を賜りますようお願い申し上げます。

アセットマネジメントOne 株式会社

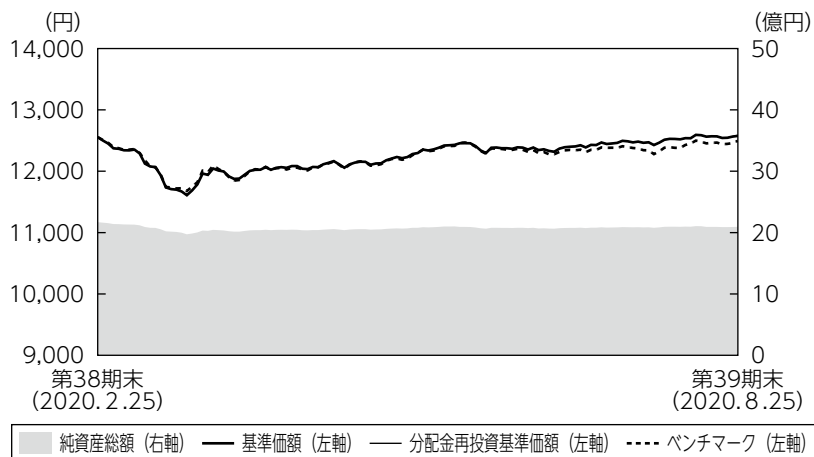
東京都千代田区丸の内1-8-2

<http://www.am-one.co.jp/>

■当期の運用経過（2020年2月26日から2020年8月25日まで）

バランス物語30（安定型）

基準価額等の推移



第39期首： 12,556円
 第39期末： 12,577円
 （既払分配金10円）
 騰落率： 0.2%
 （分配金再投資ベース）

- (注1) 分配金再投資基準価額は、税引前の分配金を再投資したものとみなして計算したもので、ファンド運用の実質的なパフォーマンスを示すものではありません。
- (注2) 分配金を再投資するかどうかについてはお客さまがご利用のコースにより異なります。また、ファンドの購入価額により課税条件も異なります。従って、お客さまの損益の状況を示すものではありません。
- (注3) 分配金再投資基準価額およびベンチマーク（当社が独自に指数化する合成インデックス）は、期首の基準価額に合わせて指数化していません。

基準価額の主な変動要因

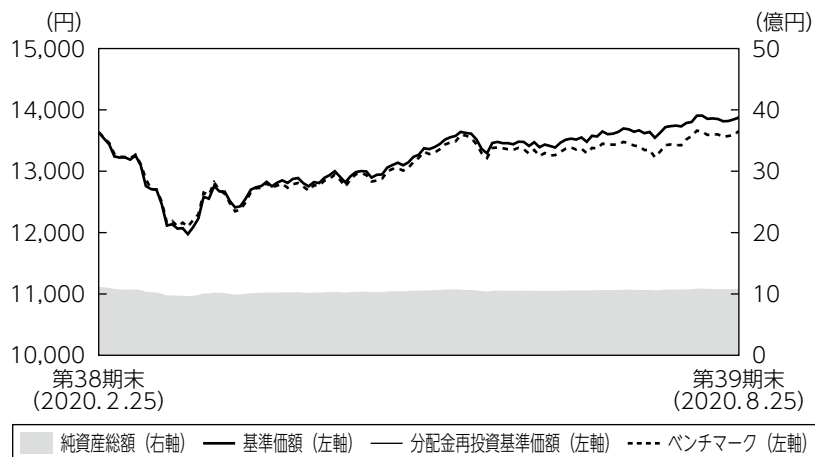
新型コロナウイルスの世界的流行等を背景に景気後退懸念が強まり多くの中央銀行がハト派姿勢を強めたことでドイツや日本など一部の国を除く海外主要国の金利が低下（価格は上昇）したこと、国内株式がベンチマークを大きく上回ったこと等を背景に基準価額は上昇しました。

◆組入ファンドの当作成期間の騰落率

組入ファンド	騰落率
DL ジャパン・アクティブ・オープン・マザーファンド	7.9%
DL ジャパン・ボンド・オープン・マザーファンド	△1.4%
DL インターナショナル・ハイブリッド・オープン・マザーファンド	△0.3%
DL インターナショナル・ボンド・オープン・マザーファンド	2.9%

バランス物語50 (安定・成長型)

基準価額等の推移



第39期首： 13,637円
 第39期末： 13,872円
 (既払分配金20円)
 騰落率： 1.9%
 (分配金再投資ベース)

- (注1) 分配金再投資基準価額は、税引前の分配金を再投資したものとみなして計算したもので、ファンド運用の実質的なパフォーマンスを示すものではありません。
- (注2) 分配金を再投資するかどうかについてはお客さまがご利用のコースにより異なります。また、ファンドの購入価額により課税条件も異なります。従って、お客さまの損益の状況を示すものではありません。
- (注3) 分配金再投資基準価額およびベンチマーク（当社が独自に指数化する合成インデックス）は、期首の基準価額に合わせて指数化していません。

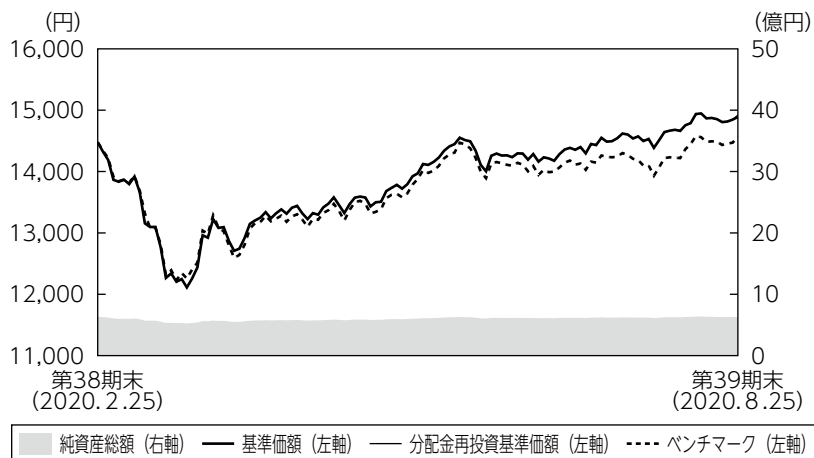
基準価額の主な変動要因

新型コロナウイルスの世界的流行等を背景に景気後退懸念が強まり多くの中央銀行がハト派姿勢を強めたことでドイツや日本など一部の国を除く海外主要国の金利が低下（価格は上昇）したこと、国内株式がベンチマークを大きく上回ったこと等を背景に基準価額は上昇しました。

◆組入ファンドの当作成期間の騰落率

組入ファンド	騰落率
DL ジャパン・アクティブ・オープン・マザーファンド	7.9%
DL ジャパン・ボンド・オープン・マザーファンド	△1.4%
DL インターナショナル・ハイブリッド・オープン・マザーファンド	△0.3%
DL インターナショナル・ボンド・オープン・マザーファンド	2.9%

バランス物語70（成長型） 基準価額等の推移



第39期首： 14,478円
 第39期末： 14,889円
 (既払分配金30円)
 騰落率： 3.0%
 (分配金再投資ベース)

- (注1) 分配金再投資基準価額は、税引前の分配金を再投資したものとみなして計算したもので、ファンド運用の実質的なパフォーマンスを示すものではありません。
- (注2) 分配金を再投資するかどうかについてはお客さまがご利用のコースにより異なります。また、ファンドの購入価額により課税条件も異なります。従って、お客さまの損益の状況を示すものではありません。
- (注3) 分配金再投資基準価額およびベンチマーク（当社が独自に指数化する合成インデックス）は、期首の基準価額に合わせて指数化していません。

基準価額の主な変動要因

新型コロナウイルスの世界的流行等を背景に景気後退懸念が強まり多くの中央銀行がハト派姿勢を強めたことでドイツや日本など一部の国を除く海外主要国の金利が低下（価格は上昇）したこと、国内株式がベンチマークを大きく上回ったこと等を背景に基準価額は上昇しました。

◆組入ファンドの当作成期間の騰落率

組入ファンド	騰落率
D L ジャパン・アクティブ・オープン・マザーファンド	7.9%
D L ジャパン・ボンド・オープン・マザーファンド	△1.4%
D L インターナショナル・ハイブリッド・オープン・マザーファンド	△0.3%
D L インターナショナル・ボンド・オープン・マザーファンド	2.9%

投資環境

国内株式市場は、期初は、新型コロナウイルスの世界的な感染拡大による経済活動停滞への警戒から大幅な下落となりました。その後は各国の迅速な金融・財政政策の発動が支えとなり、2020年6月にかけて戻り基調に転じましたが、期末に向けては国内での新型コロナウイルス感染者数増加や米中通商摩擦再燃への警戒などが重石となり、通期ではほぼ横這いとなりました。

国内債券市場では、2020年1月下旬より新型コロナウイルスの感染拡大が景況感を悪化させる中、各国中央銀行の金融緩和強化への期待から長期金利（10年国債利回り）は一時的に低下基調を強めました。3月にかけては大規模な財政政策による国債の需給悪化が警戒され、金利は上昇（価格は下落）しました。その後は、0%を中心とした狭いレンジでの推移を継続しましたが、より残存期間の長い超長期金利は上昇基調を継続しました。

外国株式市場は、期初から2020年3月下旬にかけて新型コロナウイルスの感染が米国や欧州へと波及したことを背景に急落しました。その後は、感染拡大ペースの鈍化や経済活動の再開期待などから上昇に転じ、感染拡大第二波に対する懸念が下落圧力となりつつも、各国の積極的な財政・金融政策やワクチン開発期待に支えられ、緩やかな上昇基調を継続しました。前期末と比較して外国株式市場は上昇しました。

外国債券市場では、新型コロナウイルスの感染拡大に伴い世界的な景気後退懸念が広がる中、急速な金融緩和を受けて、米国の国債利回りは大きく低下しました。他方、欧州では量的金融緩和拡大や欧州復興基金設立合意もありリスク選好の高まる中、ドイツの国債利回りは上昇しました。メキシコでは、景気後退懸念から国債利回りが上昇しましたが、その後は利下げ期待から利回りが低下しました。

為替市場ではまちまちの動きとなりました。ドル/円相場は、新型コロナウイルスの流行等により世界的に景気後退懸念が強まり米国の長期金利が低下する中、日米金利差が縮小したこと等を背景に円高ドル安となりました。また、その他多くの通貨に対して内外金利差が縮小したこと等を背景に概ね円高現地通貨安となりましたが、ユーロについては欧州復興基金設立の合意が好感されたこと等が主要通貨に対するユーロ高要因となり、円に対してもユーロ高となりました。

ポートフォリオについて

各ファンドでは、各マザーファンドへの投資比率が以下の基本アロケーションからそれぞれ±5%以内の範囲で配分比率を抑えるよう運用を行いました。

<基本アロケーション>

バランス物語30 (安定型) :

国内株式：19% 国内債券：65% 外国株式：5% 外国債券：8% 短期金融資産：3%

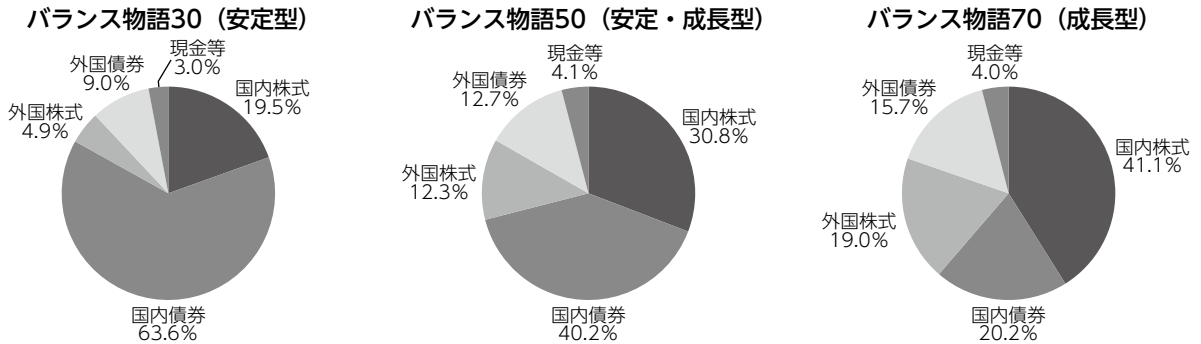
バランス物語50 (安定・成長型) :

国内株式：30% 国内債券：43% 外国株式：12% 外国債券：12% 短期金融資産：3%

バランス物語70 (成長型) :

国内株式：40% 国内債券：22% 外国株式：19% 外国債券：16% 短期金融資産：3%

決算日 (2020年8月25日) 現在の組入比率



●DL ジャパン・アクティブ・オープン・マザーファンド

各業界において競争力の優れた高成長銘柄やバリュエーション面で割安な銘柄など、個別銘柄の選別投資に注力しました。企業のファンダメンタルズ分析に加えて、短期的・中長期的な視点で株価への織り込み度合いを勘案し、より割安と判断される銘柄への入れ替えを継続的に行いました。その結果、小売業、機械などの組入比率を引き上げた一方、情報・通信業、電気機器などの組入比率を引き下げました。

●DL ジャパン・ボンド・オープン・マザーファンド

デュレーション*戦略は、超長期債をアンダーウェイトとした短期化戦略等を中心に実施しました。クレジット戦略は、2020年2月から4月にかけてクレジット市場の環境悪化から事業債の配分をやや減少させましたが、4月末に日本銀行が社債買入オペレーションを大幅に強化し、クレジット市場の環境改善が進んだことから、6月以降は事業債の配分を再度拡大しました。

*金利変動に対する債券価格の変動性。

●DL インターナショナル・ハイブリッド・オープン・マザーファンド

各国のマクロ経済分析等によるトップダウン・アプローチを活用しつつ、企業調査活動を基にしたボトムアップ・アプローチによるポートフォリオ構築を行いました。こうした中、業種別では資本財セクターや情報技術セクターに対する投資比率を高位に維持しました。国別・地域別では、米国や欧州への投資比率を高位に維持しました。

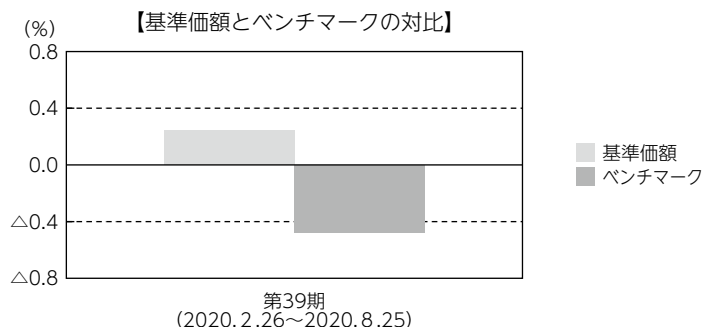
●DL インターナショナル・ボンド・オープン・マザーファンド

銘柄選択では米国の景気減速を予想し、米国を中心にポートフォリオのデュレーションを長期化した他、ユーロ圏では期待収益率の高いイタリア・スペイン等の周辺国をオーバーウェイトとする戦略を基本にリスク量を調整しました。また、メキシコのオーバーウェイト戦略を維持しました。通貨配分では、経常黒字等を背景としてユーロの対米ドルオーバーウェイト戦略を基本に、豪ドルの対米ドルアンダーウェイトを維持しました。

バランス物語30 (安定型) ベンチマークとの差異について

ベンチマークの騰落率は前期末比で0.5%下落しました。

当ファンドはベンチマークを0.7%上回りました。信託報酬等がマイナスに寄与したものの、個別資産要因で国内株式がベンチマークを大きく上回ったことを主因にプラスに寄与し、合成ベンチマークを上回る結果となりました。



(注) 基準価額の騰落率は分配金 (税引前) 込みです。

分配金

当期の収益分配金につきましては運用実績等を勘案し、以下の表の通りとさせていただきます。なお、収益分配金に充てなかった利益は信託財産内に留保し、運用の基本方針に基づいて運用いたします。

■分配原資の内訳 (1万口当たり)

項目	当期
	2020年2月26日 ~2020年8月25日
当期分配金 (税引前)	10円
対基準価額比率	0.08%
当期の収益	10円
当期の収益以外	-1円
翌期繰越分配対象額	2,742円

(注1) 「当期の収益」および「当期の収益以外」は、小数点以下切捨てで算出しているためこれらを合計した額と「当期分配金 (税引前)」の額が一致しない場合があります。

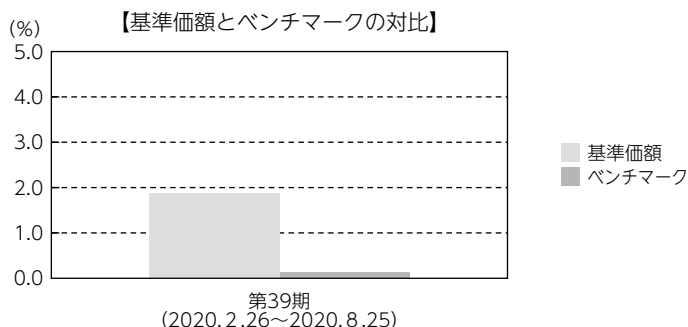
(注2) 当期分配金の「対基準価額比率」は「当期分配金 (税引前)」の期末基準価額 (分配金込み) に対する比率で、ファンドの収益率とは異なります。また、小数点第3位を四捨五入しています。

(注3) 「当期の収益」は「経費控除後の配当等収益」および「経費控除後・繰越欠損補填後の売買益 (含、評価益)」から分配に充当した金額です。また、「当期の収益以外」は「分配準備積立金」および「収益調整金」から分配に充当した金額です。

バランス物語50 (安定・成長型) ベンチマークとの差異について

ベンチマークは前期末比で0.1%上昇しました。

当ファンドはベンチマークを1.7%上回りました。信託報酬等がマイナスに寄与したものの、個別資産要因で国内株式がベンチマークを大きく上回ったことを主因にプラスに寄与し、合成ベンチマークを上回る結果となりました。



(注) 基準価額の騰落率は分配金 (税引前) 込みです。

分配金

当期の収益分配金につきましては運用実績等を勘案し、以下の表の通りとさせていただきます。なお、収益分配金に充てなかった利益は信託財産内に留保し、運用の基本方針に基づいて運用いたします。

■分配原資の内訳 (1万口当たり)

項目	当期
	2020年2月26日 ~2020年8月25日
当期分配金 (税引前)	20円
対基準価額比率	0.14%
当期の収益	20円
当期の収益以外	-1円
翌期繰越分配対象額	4,436円

(注1) 「当期の収益」および「当期の収益以外」は、小数点以下切捨てで算出しているためこれらを合計した額と「当期分配金 (税引前)」の額が一致しない場合があります。

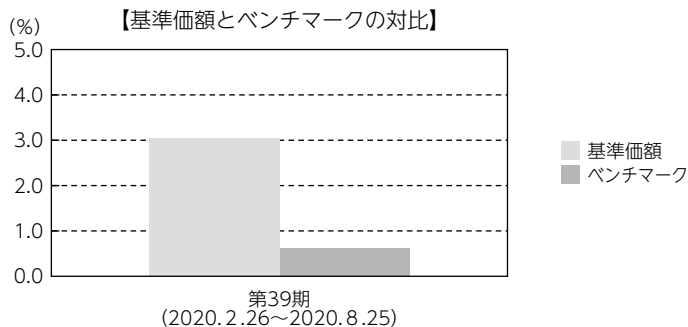
(注2) 当期分配金の「対基準価額比率」は「当期分配金 (税引前)」の期末基準価額 (分配金込み) に対する比率で、ファンドの収益率とは異なります。また、小数点第3位を四捨五入しています。

(注3) 「当期の収益」は「経費控除後の配当等収益」および「経費控除後・繰越欠損補填後の売買益 (含、評価益)」から分配に充当した金額です。また、「当期の収益以外」は「分配準備積立金」および「収益調整金」から分配に充当した金額です。

バランス物語70（成長型） ベンチマークとの差異について

ベンチマークは前期末比で0.6%上昇しました。

当ファンドはベンチマークを2.4%上回りました。信託報酬等がマイナスに寄与したものの、個別資産要因で国内株式がベンチマークを大きく上回ったことを主因にプラスに寄与し、合成ベンチマークを上回る結果となりました。



(注) 基準価額の騰落率は分配金（税引前）込みです。

分配金

当期の収益分配金につきましては運用実績等を勘案し、以下の表の通りとさせていただきます。なお、収益分配金に充てなかった利益は信託財産内に留保し、運用の基本方針に基づいて運用いたします。

■分配原資の内訳（1万口当たり）

項目	当期
	2020年2月26日 ～2020年8月25日
当期分配金（税引前）	30円
対基準価額比率	0.20%
当期の収益	30円
当期の収益以外	－円
翌期繰越分配対象額	6,075円

(注1) 「当期の収益」および「当期の収益以外」は、小数点以下切捨てで算出しているためこれらを合計した額と「当期分配金（税引前）」の額が一致しない場合があります。

(注2) 当期分配金の「対基準価額比率」は「当期分配金（税引前）」の期末基準価額（分配金込み）に対する比率で、ファンドの収益率とは異なります。また、小数点第3位を四捨五入しています。

(注3) 「当期の収益」は「経費控除後の配当等収益」および「経費控除後・繰越欠損補填後の売買益（含、評価益）」から分配に充当した金額です。また、「当期の収益以外」は「分配準備積立金」および「収益調整金」から分配に充当した金額です。

今後の運用方針

各ファンドのアセット・アロケーションは、基本アロケーションを基準とし、各資産の時価ウェイトが基本アロケーションから±5%の範囲内に収まるよう必要に応じてリバランスを行います。運用環境見通し等の大きな変更が信託財産の中長期的な成長に影響を及ぼす可能性が高いと判断した場合には、基本アロケーションの若干の見直しを行う場合があります。

●DL ジャパン・アクティブ・オープン・マザーファンド

主要国の緩和的な金融政策や積極的な財政政策などに加え、割安な株価バリュエーションが支えとなり、株式市場は底値を固める展開を想定しています。銘柄選択の視点では、引き続き競争力の強さ等から中期成長性の高い銘柄、足元の業績が市場予想を上回ると予想される銘柄、P E R（株価収益率）等株価バリュエーションが割安な銘柄、株主還元に向きかな銘柄等に投資します。また、組入比率については、高位を維持する方針です。

●DL ジャパン・ボンド・オープン・マザーファンド

当面の国内債券市場は、長期金利は0%程度を中心としたレンジでの推移を予想しています。デュレーション戦略については、長期金利の想定レンジ内での機動的なコントロールを継続、クレジット戦略については、コロナ禍の影響を注視しつつ、利回り収益が魅力的な短中期ゾーンの事業債等を多めに保有する戦略を継続する方針です。

●DL インターナショナル・ハイブリッド・オープン・マザーファンド

今後の外国株式市場は、新型コロナウイルスによる世界経済へのマイナス影響を探りながら、各国の経済活動や景気動向、企業業績見通し、政治情勢などに反応しやすい、不安定な相場展開が続くと考えます。運用方針としては、主に企業の調査活動を通じて魅力的な銘柄の選別に注力します。株式組入比率については、高位を維持する方針です。

●DL インターナショナル・ボンド・オープン・マザーファンド

新型コロナウイルス対応からの経済活動の回復は一服し、一部の国では感染第二波の兆候も見られます。また米中間の緊張も先行き不透明感を強めており、当面はF R B（米連邦準備理事会）が緩和的な金融政策を継続すると見えています。銘柄選択については、米国での金融緩和長期化とともに金利低下が進むことを想定し、デュレーションの長期化を軸にリスク量の調整を行う方針です。通貨選択については需給動向を勘案しながら機動的に戦略を構築する方針です。

■分配金のお知らせ
バランス物語30 (安定型)

1 万口当たり分配金	10円
------------	-----

バランス物語50 (安定・成長型)

1 万口当たり分配金	20円
------------	-----

バランス物語70 (成長型)

1 万口当たり分配金	30円
------------	-----

※分配金を再投資する場合、分配金は税引後自動的に無手数料で再投資されます。

分配金の課税上の取扱いについて

- ・追加型株式投資信託の分配金には、課税扱いとなる「普通分配金」と、非課税扱いとなる「元本払戻金（特別分配金）」があります。
- 分配落ち後の基準価額が個別元本と同額または個別元本を上回る場合には、分配金の全額が普通分配金となります。
- 分配落ち後の基準価額が個別元本を下回る場合には、下回る部分の額が元本払戻金（特別分配金）、分配金から元本払戻金（特別分配金）を控除した額が普通分配金となります。
- ・元本払戻金（特別分配金）が発生した場合は、分配金発生時における受益者毎の個別元本から当該元本払戻金（特別分配金）を控除した額が、その後の受益者毎の個別元本となります。

* 合成インデックスについて

- (注1) 合成インデックスとは、国内株式については東証株価指数（TOPIX）、国内債券についてはNOMURA-BPI総合、外国株式についてはMSCIコクサイ・インデックス（円換算ベース）、外国債券についてはFTSE世界国債インデックス（除く日本、円換算ベース）、短期金融資産についてはコール・ローンのオーバーナイト物レートを、各ファンドにおける基本アロケーションに基づいて合成したものです。基本アロケーションについては、前掲の「ポートフォリオについて」をご参照ください。
- (注2) 東証株価指数（TOPIX）は、株式会社東京証券取引所（㈱東京証券取引所）の知的財産であり、指数の算出、指数値の公表、利用など同指数に関するすべての権利・ノウハウおよびTOPIXの商標に関するすべての権利は、㈱東京証券取引所が有しています。なお、本商品は、㈱東京証券取引所により提供、保証または販売されるものではなく、㈱東京証券取引所は、ファンドの発行または売買に起因するいかなる損害に対しても、責任を有しません。
- (注3) NOMURA-BPI総合の知的財産権その他一切の権利は野村證券株式会社に帰属します。なお、野村證券株式会社は、同指数の正確性、完全性、信頼性、有用性を保証するものではなく、ファンドの運用成果等に関して一切責任を負いません。
- (注4) MSCIコクサイ・インデックスに関する著作権、知的財産権その他一切の権利はMSCI Inc. に帰属します。また、MSCI Inc. は同指数の内容を変更する権利および公表を停止する権利を有しています。
- (注5) FTSE世界国債インデックスは、FTSE Fixed Income LLCにより運営されている債券インデックスです。FTSE Fixed Income LLCは、本ファンドのスポンサーではなく、本ファンドの推奨、販売あるいは販売促進を行っておりません。このインデックスのデータは、情報提供のみを目的としており、FTSE Fixed Income LLCは、当該データの正確性および完全性を保証せず、またデータの誤謬、脱漏または遅延につき何ら責任を負いません。このインデックスに対する著作権等の知的財産その他一切の権利はFTSE Fixed Income LLCに帰属します。

バランス物語30 (安定型)

■最近5期の運用実績

決算期	基準価額			合成インデックス		株式組入率	株式先物率	債券組入率	新株予約権(転換社債)比率	債券先物率	純資産額
	(分配落)	税込み分配金	期中騰落率	(ベンチマーク)	期中騰落率						
35期(2018年8月27日)	円 12,366	円 10	% △0.7	ポイント 15,042.44	% △0.1	% 24.2	% -	% 71.9	% -	% -	百万円 2,359
36期(2019年2月25日)	12,147	10	△1.7	15,043.00	0.0	23.6	-	71.9	-	-	2,232
37期(2019年8月26日)	12,297	10	1.3	15,073.56	0.2	23.5	-	73.4	-	-	2,209
38期(2020年2月25日)	12,556	10	2.2	15,390.97	2.1	23.3	-	73.6	-	-	2,169
39期(2020年8月25日)	12,577	10	0.2	15,317.44	△0.5	24.4	-	72.6	-	-	2,093

(注1) 基準価額の騰落率は分配金(税引前)込みです。

(注2) 当ファンドはマザーファンドを組入れますので、「株式組入比率」、「株式先物比率」、「債券組入比率」、「新株予約権付社債(転換社債)比率」、「債券先物比率」は実質比率を記載しております。

(注3) 株式先物比率は、買建比率-売建比率です。

(注4) 債券先物比率は、買建比率-売建比率です。

(注5) △(白三角)はマイナスを意味しています(以下同じ)。

■当期中の基準価額と市況の推移

年月日	基準価額		合成インデックス		株式組入率	株式先物率	債券組入率	新株予約権(転換社債)比率	債券先物率
	騰落率	(ベンチマーク)	騰落率						
(期首) 2020年2月25日	円 12,556	% -	ポイント 15,390.97	% -	% 23.3	% -	% 73.6	% -	% -
2月末	12,374	△1.4	15,191.42	△1.3	22.0	-	75.6	-	-
3月末	11,996	△4.5	14,694.91	△4.5	21.5	-	75.2	-	-
4月末	12,165	△3.1	14,903.50	△3.2	22.8	-	72.2	-	-
5月末	12,339	△1.7	15,108.70	△1.8	24.1	-	73.6	-	-
6月末	12,358	△1.6	15,092.06	△1.9	23.8	-	72.6	-	-
7月末	12,426	△1.0	15,050.70	△2.2	23.6	-	74.2	-	-
(期末) 2020年8月25日	12,587	0.2	15,317.44	△0.5	24.4	-	72.6	-	-

(注1) 期末基準価額は分配金(税引前)込み、騰落率は期首比です。

(注2) 当ファンドはマザーファンドを組入れますので、「株式組入比率」、「株式先物比率」、「債券組入比率」、「新株予約権付社債(転換社債)比率」、「債券先物比率」は実質比率を記載しております。

(注3) 株式先物比率は、買建比率-売建比率です。

(注4) 債券先物比率は、買建比率-売建比率です。

■ 1万口当たりの費用明細

項目	第39期		項目の概要
	(2020年2月26日 ～2020年8月25日)		
	金額	比率	
(a) 信託報酬	101円	0.820%	(a) 信託報酬＝期中の平均基準価額×信託報酬率 期中の平均基準価額は12,258円です。
(投信会社)	(50)	(0.410)	投信会社分は、信託財産の運用、運用報告書等各种書類の作成、基準価額の算出等の対価
(販売会社)	(44)	(0.356)	販売会社分は、購入後の情報提供、交付運用報告書等各种書類の送付、口座内でのファンドの管理等の対価
(受託会社)	(7)	(0.055)	受託会社分は、運用財産の保管・管理、投信会社からの運用指図の実行等の対価
(b) 売買委託手数料	1	0.007	(b) 売買委託手数料＝期中の売買委託手数料÷期中の平均受益権口数 売買委託手数料は、組入有価証券等の売買の際に発生する手数料
(株式)	(1)	(0.007)	
(c) 有価証券取引税	0	0.000	(c) 有価証券取引税＝期中の有価証券取引税÷期中の平均受益権口数 有価証券取引税は、有価証券の取引の都度発生する取引に関する税金
(株式)	(0)	(0.000)	
(d) その他費用	0	0.003	(d) その他費用＝期中のその他費用÷期中の平均受益権口数
(保管費用)	(0)	(0.001)	保管費用は、外国での資産の保管等に要する費用
(監査費用)	(0)	(0.002)	監査費用は、監査法人等に支払うファンドの監査にかかる費用
(その他)	(0)	(0.000)	その他は、信託事務の処理に要する諸費用等
合計	102	0.831	

(注1) 期中の費用(消費税等のかかるものは消費税等を含む)は追加・解約によって受益権口数に変動があるため、簡便法により算出した結果です。なお、売買委託手数料、有価証券取引税およびその他費用は、このファンドが組入れているマザーファンドが支払った金額のうち、このファンドに対応するものを含みます。

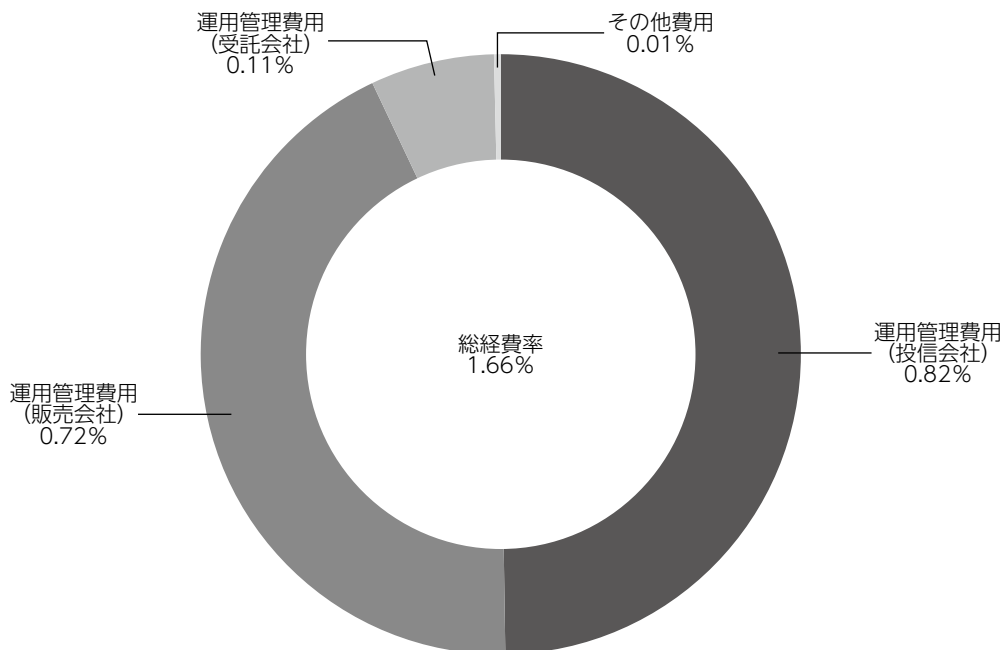
(注2) 金額欄は項目ごとに円未満は四捨五入してあります。

(注3) 比率欄は「1万口当たりのそれぞれの費用金額」を期中の平均基準価額で除して100を乗じたものです。

(参考情報)

◆総経費率

当期中の運用・管理にかかった費用の総額を期中の平均受益権口数に期中の平均基準価額（1口当たり）を乗じた数で除した総経費率（年率）は1.66%です。



(注1) 1万口当たりの費用明細において用いた簡便法により算出したものです。

(注2) 各費用は、原則として、募集手数料、売買委託手数料および有価証券取引税を含みません。

(注3) 各比率は、年率換算した値です。

(注4) 上記の前提条件で算出したものです。このため、これらの値はあくまでも参考であり、実際に発生した費用の比率と異なります。

■親投資信託受益証券の設定、解約状況（2020年2月26日から2020年8月25日まで）

	設 定		解 約	
	□ 数	金 額	□ 数	金 額
	千□	千円	千□	千円
D L ジャパン・アクティブ・オープン・マザーファンド	4,841	10,000	14,285	40,000
D L ジャパン・ボンド・オープン・マザーファンド	—	—	34,538	55,000
D L インターナショナル・ボンド・オープン・マザーファンド	—	—	3,781	10,000

■株式売買金額の平均組入株式時価総額に対する割合

項 目	D L ジャパン・アクティブ・オープン・マザーファンド	D L インターナショナル・ハイブリッド・オープン・マザーファンド
(a) 期 中 の 株 式 売 買 金 額	16,020,613千円	680,857千円
(b) 期 中 の 平 均 組 入 株 式 時 価 総 額	22,481,868千円	9,440,292千円
(c) 売 買 高 比 率 (a)／(b)	0.71	0.07

(注) (b)は各月末の組入株式時価総額の平均です。

■利害関係人との取引状況等（2020年2月26日から2020年8月25日まで）

【バランス物語30（安定型）における利害関係人との取引状況等】

(1) 期中の利害関係人との取引状況

期中の利害関係人との取引はありません。

(2) 売買委託手数料総額に対する利害関係人への支払比率

項 目	当 期
売 買 委 託 手 数 料 総 額 (A)	146千円
う ち 利 害 関 係 人 へ の 支 払 額 (B)	15千円
(B)／(A)	10.9%

(注) 売買委託手数料総額は、このファンドが組入れているマザーファンドが支払った金額のうちこのファンドに対応するものを含みます。

【DL ジャパン・アクティブ・オープン・マザーファンドにおける利害関係人との取引状況等】

期中の利害関係人との取引状況

区 分	当 期			期		
	買付額等 A	うち利害関係人 との取引状況B	B/A	売付額等 C	うち利害関係人 との取引状況D	D/C
株 式	百万円 7,779	百万円 630	% 8.1	百万円 8,241	百万円 1,078	% 13.1

平均保有割合 1.7%

(注) 平均保有割合とは、マザーファンドの残存口数の合計に対する当該ベビーファンドのマザーファンド所有口数の割合。

【DL ジャパン・ボンド・オープン・マザーファンドにおける利害関係人との取引状況等】

(1) 期中の利害関係人との取引状況

区 分	当 期			期		
	買付額等 A	うち利害関係人 との取引状況B	B/A	売付額等 C	うち利害関係人 との取引状況D	D/C
公 社 債	百万円 26,329	百万円 4,859	% 18.5	百万円 26,859	百万円 2,587	% 9.6

平均保有割合 4.8%

(注) 平均保有割合とは、マザーファンドの残存口数の合計に対する当該ベビーファンドのマザーファンド所有口数の割合。

(2) 利害関係人である金融商品取引業者が主幹事となって発行される有価証券

種 類	当 期
	買 付 額
公 社 債	百万円 9,210

【DL インターナショナル・ハイブリッド・オープン・マザーファンドにおける利害関係人との取引状況等】

期中の利害関係人との取引等はありません。

【DL インターナショナル・ボンド・オープン・マザーファンドにおける利害関係人との取引状況等】

期中の利害関係人との取引等はありません。

利害関係人とは、投資信託及び投資法人に関する法律第11条第1項に規定される利害関係人であり、当期における当ファンドにかかる利害関係人とは、みずほ証券です。

■組入資産の明細
親投資信託残高

	期首 (前期末)	当 期 末	
	□ 数	□ 数	評 価 額
	千□	千□	千円
D L ジャパン・アクティブ・オープン・マザーファンド	150,499	141,055	412,220
D L ジャパン・ボンド・オープン・マザーファンド	888,442	853,904	1,357,365
D L インターナショナル・ハイブリッド・オープン・マザーファンド	32,543	32,543	106,698
D L インターナショナル・ボンド・オープン・マザーファンド	76,079	72,297	190,273

<補足情報>

■DLジャパン・アクティブ・オープン・マザーファンドの組入資産の明細

下記は、DLジャパン・アクティブ・オープン・マザーファンド（8,467,421,454円）の内容です。

国内株式

銘柄	2020年2月25日現在			銘柄	2020年2月25日現在			銘柄	2020年2月25日現在			
	株数	千株	千円		株数	千株	千円		株数	千株	千円	
水産・農林業 (0.6%)				日立製作所	133.1	49.2	176,136	日立ハイテク	15.7	—	—	
日本水産	651.9	289.3	141,178	富士電機	117.4	—	—	三菱商事	112	71.6	168,618	
建設業 (—%)				日本電産	12.2	55.2	486,091	小売業 (10.1%)				
コムシスホールディングス	12.8	—	—	日本電気	—	63.5	357,505	大黒天物産	27.5	82.8	509,220	
食料品 (3.8%)				ソニー	132.2	119.7	1,008,233	ウエルシアホールディングス	102.5	53.7	510,150	
日本ハム	—	34.8	173,304	TDK	55.8	49.1	557,776	セブン&アイ・ホールディングス	39.2	120.8	419,055	
不二製油グループ本社	91	91.8	282,285	キーエンス	9.6	9.4	413,036	パン・パンフィック・インターナショナルホールディングス	168.6	177.1	452,667	
味の素	—	169.4	339,223	ローム	—	22.5	159,525	ニトリホールディングス	28.5	26.1	580,986	
ニチレイ	107	47.2	133,387	太陽誘電	211.2	99.6	295,413	銀行業 (4.4%)				
繊維製品 (—%)				村田製作所	86.5	72.6	464,640	三菱UFJフィナンシャル・グループ	1,113.2	1,325.6	581,938	
東レ	252.4	—	—	小糸製作所	83.2	63.7	325,507	三井住友トラスト・ホールディングス	54	—	—	
化学 (6.4%)				東京エレクトロロン	17.2	16.8	468,552	三井住友フィナンシャルグループ	131.5	157.8	489,337	
トクヤマ	53	52.3	132,685	輸送用機器 (7.0%)				証券・商品先物取引業 (0.7%)				
信越化学工業	41.6	40.6	527,191	デンソー	72.3	57.7	250,187	ジャフコ	34	38.3	163,158	
三菱瓦斯化学	—	85.3	161,984	トヨタ自動車	111	121	865,029	保険業 (1.0%)				
三井化学	60.1	72	181,584	本田技研工業	—	88.3	238,321	SOMPOホールディングス	—	19.6	78,282	
JSR	72	179.1	413,004	スズキ	49.6	83	357,315	東京海上ホールディングス	64	36.3	176,236	
三菱ケミカルホールディングス	226.9	—	—	精密機器 (1.6%)				その他金融業 (1.4%)				
住友ベークライト	73.6	—	—	HOYA	45.2	20.8	211,016	オリックス	208.4	263.5	345,053	
第一工業製薬	31.5	34	150,620	朝日インテック	53.4	57.6	179,424	不動産業 (0.4%)				
富士フイルムホールディングス	19.9	—	—	その他製品 (3.6%)				パーク24	60.5	—	—	
医薬品 (7.4%)				パンダインコムホールディングス	—	15.1	99,569	三井不動産	102.1	53.9	102,598	
協和キリン	10.8	62.3	171,262	任天堂	20.5	13.8	773,214	サービス業 (5.7%)				
塩野義製薬	—	34.2	211,561	陸運業 (1.3%)				日本M&Aセンター	81.3	60.5	322,465	
日本新薬	51.8	50.7	460,356	東急	156.9	—	—	エムスリー	52.7	69.3	440,748	
中外製薬	—	31.2	152,942	西日本旅客鉄道	23.1	27.9	149,795	楽天	198.5	—	—	
エーザイ	0.2	0.2	1,882	西武ホールディングス	89.3	—	—	リクルートホールディングス	103.2	68.2	260,865	
JCRファーマ	—	12.3	143,295	日本通運	—	26.7	163,671	ベリスシステム24ホールディングス	156.8	213.7	384,232	
第一三共	81.4	70.4	675,628	情報・通信業 (12.1%)				合計	株数・金額	7,577.3	7,022.1	24,529,402
ペプチドリーム	57.7	—	—	日鉄ソリューションズ	97.5	—	—	銘柄数<比率>	73銘柄	75銘柄	<99.1%>	
ゴム製品 (1.1%)				TIS	78.2	124.2	276,096		千株	千株	千円	
TOYO TIRE	—	163	281,501	コエーテックホールディングス	—	68.6	298,753		—	—	—	
ガラス・土石製品 (1.8%)				トレンドマイクロ	49	28.3	193,289					
AGC	—	56.5	171,477	日本オラクル	—	2.2	27,852					
太平洋セメント	94.2	108.3	281,146	アルファシステムズ	76.4	74.2	278,621					
非鉄金属 (2.2%)				伊藤忠テクノソリューションズ	48.9	65.6	266,336					
住友金属鉱山	57.9	100.5	336,072	ネットワンシステムズ	—	75	313,875					
住友電気工業	—	154.6	192,631	日本電信電話	183.4	193.4	501,389					
金属製品 (—%)				エヌ・ティ・ティ・データ	115	—	—					
東京製綱	79.8	—	—	スクウェア・エニックス・ホールディングス	—	40	281,200					
機械 (3.6%)				カプコン	47.5	—	—					
SMC	—	5.5	326,425	コナミホールディングス	63	—	—					
ダイキン工業	21.4	27.8	558,502	ソフトバンクグループ	104.2	80.9	519,539					
電気機器 (21.3%)				卸売業 (2.6%)								
イビデン	57	143.3	507,282	伊藤忠商事	174.4	181.1	478,466					

(注1) 銘柄欄の()内は、2020年8月25日現在の国内株式評価総額に対する各業種の比率です。
(注2) 合計欄の< >内は、2020年8月25日現在のマザーファンド純資産総額に対する評価額の比率です。
(注3) 評価額の単位未満は切捨ててあります。

■DL ジャパン・ボンド・オープン・マザーファンドの組入資産の明細

下記は、DL ジャパン・ボンド・オープン・マザーファンド（17,757,380,332口）の内容です。

公社債

(A) 債券種類別開示

国内（邦貨建）公社債

区 分	2020年8月25日現在							
	額面金額	評価額	組入比率	うちBB格 以下組入比率	残存期間別組入比率			
					5年以上	2年以上	2年未満	
国債証券	千円 14,334,000	千円 15,470,946	% 54.8	% -	% 47.8	% 7.0	% -	% -
特殊債券	100,000	99,942	0.4	-	0.4	-	-	-
普通社債券	12,025,000	12,110,054	42.9	-	1.8	41.1	-	-
合計	26,459,000	27,680,942	98.1	-	50.0	48.1	-	-

(注) 組入比率は、2020年8月25日現在のマザーファンド純資産総額に対する評価額の比率であり、小数点第2位を四捨五入しています。

(B) 個別銘柄開示

国内（邦貨建）公社債銘柄別

銘	柄	2020年8月25日現在			
		利 率	額 面 金 額	評 価 額	償 還 年 月 日
(国債証券)		%	千円	千円	
143回	利付国庫債券(5年)	0.1000	1,400,000	1,412,838	2025/03/20
144回	利付国庫債券(5年)	0.1000	550,000	555,054	2025/06/20
345回	利付国庫債券(10年)	0.1000	158,000	159,907	2026/12/20
348回	利付国庫債券(10年)	0.1000	105,000	106,342	2027/09/20
349回	利付国庫債券(10年)	0.1000	85,000	86,093	2027/12/20
354回	利付国庫債券(10年)	0.1000	1,146,000	1,158,285	2029/03/20
355回	利付国庫債券(10年)	0.1000	1,369,000	1,382,895	2029/06/20
356回	利付国庫債券(10年)	0.1000	515,000	519,665	2029/09/20
357回	利付国庫債券(10年)	0.1000	234,000	235,958	2029/12/20
358回	利付国庫債券(10年)	0.1000	289,000	291,205	2030/03/20
359回	利付国庫債券(10年)	0.1000	966,000	972,617	2030/06/20
119回	利付国庫債券(20年)	1.8000	32,000	37,543	2030/06/20
130回	利付国庫債券(20年)	1.8000	206,000	244,738	2031/09/20
140回	利付国庫債券(20年)	1.7000	854,000	1,013,305	2032/09/20
142回	利付国庫債券(20年)	1.8000	537,000	644,937	2032/12/20
147回	利付国庫債券(20年)	1.6000	176,000	208,503	2033/12/20
150回	利付国庫債券(20年)	1.4000	314,000	364,808	2034/09/20
153回	利付国庫債券(20年)	1.3000	338,000	388,980	2035/06/20
154回	利付国庫債券(20年)	1.2000	629,000	715,248	2035/09/20
155回	利付国庫債券(20年)	1.0000	289,000	320,266	2035/12/20
156回	利付国庫債券(20年)	0.4000	809,000	822,858	2036/03/20
24回	利付国庫債券(30年)	2.5000	35,000	47,056	2036/09/20
159回	利付国庫債券(20年)	0.6000	50,000	52,252	2036/12/20
163回	利付国庫債券(20年)	0.6000	60,000	62,500	2037/12/20

銘	柄	2020年8月25日現在			
		利率	額面金額	評価額	償還年月日
(国債証券)		%	千円	千円	
172回	利付国庫債券(20年)	0.4000	146,000	146,000	2040/03/20
33回	利付国庫債券(30年)	2.0000	737,000	962,315	2040/09/20
35回	利付国庫債券(30年)	2.0000	33,000	43,428	2041/09/20
37回	利付国庫債券(30年)	1.9000	64,000	83,466	2042/09/20
39回	利付国庫債券(30年)	1.9000	33,000	43,259	2043/06/20
40回	利付国庫債券(30年)	1.8000	84,000	108,492	2043/09/20
41回	利付国庫債券(30年)	1.7000	99,000	125,912	2043/12/20
44回	利付国庫債券(30年)	1.7000	177,000	225,782	2044/09/20
45回	利付国庫債券(30年)	1.5000	7,000	8,620	2044/12/20
53回	利付国庫債券(30年)	0.6000	14,000	14,259	2046/12/20
55回	利付国庫債券(30年)	0.8000	34,000	36,283	2047/06/20
58回	利付国庫債券(30年)	0.8000	17,000	18,103	2048/03/20
59回	利付国庫債券(30年)	0.7000	182,000	189,041	2048/06/20
60回	利付国庫債券(30年)	0.9000	300,000	327,120	2048/09/20
61回	利付国庫債券(30年)	0.7000	109,000	113,005	2048/12/20
62回	利付国庫債券(30年)	0.5000	51,000	50,184	2049/03/20
63回	利付国庫債券(30年)	0.4000	45,000	42,999	2049/06/20
64回	利付国庫債券(30年)	0.4000	57,000	54,379	2049/09/20
66回	利付国庫債券(30年)	0.4000	44,000	41,842	2050/03/20
67回	利付国庫債券(30年)	0.6000	347,000	348,318	2050/06/20
6回	利付国庫債券(40年)	1.9000	120,000	166,348	2053/03/20
7回	利付国庫債券(40年)	1.7000	93,000	124,181	2054/03/20
8回	利付国庫債券(40年)	1.4000	26,000	32,512	2055/03/20
9回	利付国庫債券(40年)	0.4000	65,000	60,921	2056/03/20
11回	利付国庫債券(40年)	0.8000	66,000	70,478	2058/03/20
12回	利付国庫債券(40年)	0.5000	238,000	229,824	2059/03/20
小	計	-	14,334,000	15,470,946	-
(特殊債券)		%	千円	千円	
139回	鉄道建設運輸施設債	0.1550	100,000	99,942	2030/08/28
小	計	-	100,000	99,942	-
(普通社債券)		%	千円	千円	
100回	東武鉄道社債	1.1000	100,000	102,283	2023/04/25
58回	西日本旅客鉄道社債	0.0200	200,000	199,644	2023/05/19
49回	南海電気鉄道社債	0.0500	100,000	99,825	2023/06/02
5回	九州旅客鉄道社債	0.0200	100,000	99,809	2023/06/09
30回	阪和興業社債	0.2400	200,000	197,970	2023/06/13
19回	ジャックス社債	0.2500	100,000	99,851	2023/06/15
14回	NTTファイナンス社債	0.0010	100,000	99,810	2023/06/20
7回	サントリーホールディングス社債	0.0010	100,000	99,879	2023/06/23
253回	四国電力社債	1.0000	300,000	307,437	2023/06/23
6回	日揮社債	0.0300	100,000	99,874	2023/07/14
45回	大日本インキ化学工業社債	0.0500	200,000	199,748	2023/07/14
13回	小松製作所社債	0.0010	100,000	99,873	2023/07/14
20回	セイコーエプソン社債	0.0200	100,000	99,902	2023/07/14

銘柄	2020年8月25日現在			
	利率	額面金額	評価額	償還年月日
(普通社債券)	%	千円	千円	
80回 クレディセゾン社債	0.0200	200,000	199,690	2023/07/14
89回 小田急電鉄社債	0.0010	400,000	399,160	2023/07/14
55回 阪急阪神ホールディングス無担保社債	0.0010	100,000	99,819	2023/07/14
49回 川崎重工工業社債	0.1800	100,000	99,902	2023/07/20
89回 住友不動産社債	1.0980	200,000	205,014	2023/07/21
110回 近鉄グループホールディングス社債	0.2000	100,000	99,699	2023/07/26
70回 クレディセゾン社債	0.1800	100,000	99,698	2023/07/31
18回 東急不動産ホールディングス社債	0.1800	200,000	199,318	2023/08/30
55回 京成電鉄社債	0.0010	100,000	100,000	2023/08/31
61回 名古屋鉄道社債	0.0010	100,000	100,000	2023/08/31
39回 東洋紡社債	0.3100	200,000	200,034	2023/09/14
4回 DOWAホールディングス社債	0.1400	100,000	99,503	2023/09/14
92回 住友不動産社債	0.9500	200,000	204,302	2023/09/20
521回 関西電力社債	0.1800	100,000	100,061	2023/09/20
22回 ジャックス社債	0.2400	100,000	99,661	2023/10/13
17回 東京電力パワーグリッド社債	0.4300	95,000	95,282	2023/10/18
3回 日本土地建物社債	0.2800	100,000	99,362	2023/10/25
26回 太平洋セメント社債	0.1900	100,000	99,485	2023/10/25
378回 中国電力社債	1.0040	100,000	102,740	2023/10/25
304回 北陸電力社債	0.9890	230,000	236,081	2023/10/25
18回 東京建物社債	1.5400	200,000	207,824	2023/10/31
40回 川崎重工工業社債	0.9880	100,000	102,337	2023/12/15
46回 電源開発社債	0.2200	100,000	100,220	2024/01/19
526回 関西電力社債	0.2900	200,000	200,780	2024/01/25
426回 九州電力社債	1.0640	300,000	309,435	2024/02/23
177回 オリックス社債	0.9500	200,000	204,976	2024/02/27
1回 大塚ホールディングス社債	0.1200	100,000	99,596	2024/03/07
27回 北越紀州製紙社債	0.2200	100,000	99,526	2024/03/13
65回 三井不動産社債	0.1600	300,000	299,310	2024/03/14
17回 北海道瓦斯社債	0.2500	100,000	100,105	2024/03/14
196回 オリックス社債	0.2100	200,000	199,822	2024/03/18
96回 住友不動産社債	0.9140	200,000	204,290	2024/03/18
474回 九州電力社債	0.2400	100,000	100,249	2024/03/25
1回 高砂熱学工業社債	0.3700	100,000	99,908	2024/04/19
5回 ヒューリック社債	0.9490	100,000	102,294	2024/04/24
381回 中国電力社債	0.9530	200,000	205,854	2024/04/25
306回 北陸電力社債	0.8750	100,000	102,662	2024/05/24
27回 ジェイ エフ イー ホールディングス社債	0.1700	100,000	99,110	2024/05/27
1回 日本製鉄社債	0.1400	200,000	199,048	2024/06/20
40回 電源開発社債	0.8890	300,000	308,058	2024/06/20
7回 ヒューリック社債	0.2000	100,000	99,486	2024/06/25
532回 関西電力社債	0.1800	100,000	99,941	2024/07/25
37回 南海電気鉄道社債	0.8700	100,000	102,327	2024/07/29
482回 九州電力社債	0.1700	200,000	199,880	2024/08/23

銘	柄	2020年8月25日現在			
		利率	額面金額	評価額	償還年月日
(普通社債券)		%	千円	千円	
5回	DOWAホールディングス社債	0.1100	100,000	99,093	2024/09/18
45回	鹿島建設社債	0.2400	100,000	99,975	2024/09/20
72回	三菱地所社債	2.2800	200,000	216,616	2024/09/20
475回	東北電力社債	0.8090	100,000	102,592	2024/09/25
15回	大陽日酸社債	0.1300	200,000	198,274	2024/10/16
11回	JXホールディングス社債	0.7150	100,000	101,624	2024/12/09
4回	兼松社債	0.5700	100,000	99,577	2024/12/13
22回	東急不動産ホールディングス社債	0.1900	100,000	99,321	2025/01/23
496回	関西電力社債	0.9080	100,000	103,022	2025/02/25
59回	西日本旅客鉄道社債	0.1300	300,000	299,997	2025/05/21
35回	三菱ケミカルホールディングス社債	0.1900	100,000	99,995	2025/06/11
38回	大成建設社債	0.1800	100,000	99,923	2025/06/16
13回	日本通運社債	0.1600	100,000	99,923	2025/06/16
70回	電源開発社債	0.1400	100,000	99,708	2025/06/20
13回	長谷工コーポレーション社債	0.2400	100,000	99,970	2025/07/11
14回	小松製作所社債	0.1300	100,000	99,854	2025/07/16
21回	セイコーエプソン社債	0.2300	100,000	99,922	2025/07/16
31回	東京建物社債	0.2200	200,000	199,796	2025/07/16
38回	東京電力パワーグリッド社債	0.5800	200,000	200,466	2025/07/16
12回	コナミ社債	0.2200	100,000	99,898	2025/07/16
39回	王子ホールディングス社債	0.1800	100,000	99,849	2025/07/17
56回	阪急阪神ホールディングス無担保社債	0.1200	100,000	99,800	2025/07/17
5回	TDK社債	0.1800	100,000	99,824	2025/07/28
2回	日鉄興和不動産社債	0.4900	100,000	99,946	2025/08/14
13回	コナミ社債	0.3800	200,000	199,784	2027/07/16
25回	ニチレイ社債	0.2400	100,000	100,000	2027/08/31
65回	西日本旅客鉄道社債	0.2400	100,000	99,991	2030/08/27
2回	T&Dホールディングス期限前償還条項付劣後社債	0.6900	100,000	99,560	2050/02/04
	小計	-	12,025,000	12,110,054	-
	合計	-	26,459,000	27,680,942	-

■DL インターナショナル・ハイブリッド・オープン・マザーファンドの組入資産の明細

下記は、DL インターナショナル・ハイブリッド・オープン・マザーファンド（3,333,440,898口）の内容です。
外国株式

銘柄	2020年2月25日現在		2020年8月25日現在		業種等
	株数	株数	評価額		
			外貨建金額	邦貨換算金額	
(アメリカ)	百株	百株	千アメリカ・ドル	千円	
ADOBE INC	69.78	69.78	3,323	352,337	ソフトウェア
HONEYWELL INTERNATIONAL INC	109.7	109.7	1,748	185,336	コンプロマリット
AMGEN INC	24.86	24.86	585	62,082	バイオテクノロジー
ANSYS INC	59.6	59.6	1,938	205,499	ソフトウェア
BEST BUY CO INC	74.65	74.65	876	92,882	専門小売り
BRISTOL-MYERS SQUIBB CO	165.15	165.15	1,030	109,264	医薬品
CSX CORP	291.81	291.81	2,191	232,351	陸運・鉄道
CAMPBELL SOUP CO	-	132.41	697	73,959	食品
JPMORGAN CHASE & CO	154.19	154.19	1,542	163,554	銀行
COMCAST CORP-CL A	13.69	-	-	-	メディア
MORGAN STANLEY	315.02	315.02	1,649	174,891	資本市場
THE WALT DISNEY CO	119.1	119.1	1,556	165,006	娯楽
BANK OF AMERICA CORP	351.06	351.06	901	95,607	銀行
CITIGROUP INC	202.01	202.01	1,031	109,345	銀行
NEXTERA ENERGY INC	24.05	24.05	679	72,057	電力
GILEAD SCIENCES INC	51.74	160.67	1,061	112,551	バイオテクノロジー
HOME DEPOT INC	94.56	94.56	2,711	287,446	専門小売り
JOHNSON & JOHNSON	186.71	186.71	2,840	301,152	医薬品
LOCKHEED MARTIN CORP	39.57	39.57	1,563	165,711	航空宇宙・防衛
MCDONALD'S CORPORATION	88.83	88.83	1,888	200,221	ホテル・レストラン・レジャー
MICROSOFT CORP	294.3	252.66	5,399	572,357	ソフトウェア
3M CO	65.53	65.53	1,071	113,601	コンプロマリット
NORFOLK SOUTHERN CORP	41.17	41.17	873	92,621	陸運・鉄道
CHENIERE ENERGY INC	81.13	81.13	432	45,841	石油・ガス・消耗燃料
PEPSICO INC	69.63	69.63	958	101,598	飲料
PFIZER INC	271.39	271.39	1,054	111,742	医薬品
ESSENTIAL UTILITIES INC	98.38	98.38	428	45,471	水道
PIONEER NATURAL RESOURCES CO	25.38	25.38	265	28,183	石油・ガス・消耗燃料
ALTRIA GROUP INC	201.29	201.29	886	93,975	タバコ
PNC FINANCIAL SERVICES GROUP	93.9	93.9	1,031	109,298	銀行
PROCTER & GAMBLE CO	82.51	150.48	2,084	220,956	家庭用品
QUALCOMM INC	154.71	154.71	1,793	190,101	半導体・半導体製造装置
ROYAL CARIBBEAN CRUISES LTD	142.8	142.8	920	97,535	ホテル・レストラン・レジャー
RAYTHEON COMPANY	40.08	-	-	-	航空宇宙・防衛
MONDELEZ INTERNATIONAL INC	197.66	197.66	1,146	121,490	食品
PRUDENTIAL FINANCIAL INC	145.82	145.82	1,007	106,801	保険
SOUTH JERSEY INDUSTRIES	13.18	13.18	30	3,272	ガス
CHEVRON CORP	134.75	134.75	1,175	124,563	石油・ガス・消耗燃料
STANLEY BLACK & DECKER INC	94.86	94.86	1,521	161,269	機械
RAYTHEON TECHNOLOGIES CORP	-	93.57	579	61,380	航空宇宙・防衛
UNITEDHEALTH GROUP INC	32.83	32.83	1,013	107,485	ヘルスケア・プロバイダー/ヘルスケア・サービス
VULCAN MATERIALS CO	63.31	63.31	789	83,672	建設資材
WALMART INC	151.39	151.39	1,988	210,769	食品・生活必需品小売り

銘柄	2020年2月25日現在		2020年8月25日現在		業種等
	株数	株数	評価額		
			外貨建金額	邦貨換算金額	
(アメリカ)	百株	百株	千アメリカ・ドル	千円	
VAIL RESORTS INC	45.97	45.97	1,037	109,985	ホテル・レストラン・レジャー
DOMINO'S PIZZA INC	1.74	1.74	72	7,728	ホテル・レストラン・レジャー
T-MOBILE US INC	106.88	106.88	1,231	130,593	無線通信サービス
MASTERCARD INC	35.42	35.42	1,217	129,032	情報技術サービス
MSCI INC	36.74	36.74	1,337	141,767	資本市場
PHILIP MORRIS INTERNATIONAL	146.21	146.21	1,164	123,424	タバコ
VISA INC	151.18	151.18	3,120	330,804	情報技術サービス
AMERICAN WATER WORKS CO INC	5.24	5.24	75	7,992	水道
SERVICENOW INC	37.49	37.49	1,679	178,089	ソフトウェア
ZOETIS INC	166.26	166.26	2,606	276,292	医薬品
ARAMARK	-	415.22	1,065	112,904	ホテル・レストラン・レジャー
小計	株数・金額 銘柄数<比率>	5,665.21 51銘柄	6,387.9 52銘柄	70,878 -	7,513,870 <68.8%>
(カナダ)	百株	百株	千カナダ・ドル	千円	
CANADIAN NATL RAILWAY CO	201.85	201.85	2,827	226,487	陸運・鉄道
TECK RESOURCES LTD-CL B	136.24	-	-	-	金属・鉱業
NORTHLAND POWER INC	230.98	230.98	858	68,779	独立系発電事業者・エネルギー販売業者
小計	株数・金額 銘柄数<比率>	569.07 3銘柄	432.83 2銘柄	3,686 -	295,267 <2.7%>
(香港)	百株	百株	千香港・ドル	千円	
AIA GROUP LTD	300	300	2,356	32,236	保険
小計	株数・金額 銘柄数<比率>	300 1銘柄	300 1銘柄	2,356 -	32,236 <0.3%>
(イギリス)	百株	百株	千イギリス・ポンド	千円	
ASHTREAD GROUP	395.97	395.97	1,087	150,726	商社・流通業
DIAGEO PLC	360.26	360.26	946	131,165	飲料
IMPERIAL BRANDS PLC	284.86	284.86	370	51,293	タバコ
HOWDEN JOINERY GROUP PLC	1,131.19	1,131.19	616	85,396	商社・流通業
UNILEVER PLC	97.39	97.39	446	61,844	パーソナル用品
RIO TINTO PLC	121.67	121.67	575	79,784	金属・鉱業
VODAFONE GROUP PLC	2,536.38	2,536.38	296	41,101	無線通信サービス
BP PLC	687.98	687.98	194	26,893	石油・ガス・消耗燃料
ROYAL DUTCH SHELL PLC-B SHS	150.83	150.83	168	23,320	石油・ガス・消耗燃料
小計	株数・金額 銘柄数<比率>	5,766.53 9銘柄	5,766.53 9銘柄	4,700 -	651,526 <6.0%>
(スイス)	百株	百株	千スイス・フラン	千円	
NESTLE SA-REGISTERED	104.58	104.58	1,158	134,723	食品
ROCHE HOLDING AG-GENUSSSCHEIN	64.83	64.83	2,084	242,540	医薬品
LONZA GROUP AG-REG	38.47	38.47	2,162	251,596	ライフサイエンス・ツール/サービス
小計	株数・金額 銘柄数<比率>	207.88 3銘柄	207.88 3銘柄	5,405 -	628,860 <5.8%>
(スウェーデン)	百株	百株	千スウェーデン・クローナ	千円	
SANDVIK AB	216.81	216.81	3,749	45,259	機械
VOLVO AB-B SHS	706	706	11,610	140,134	機械
小計	株数・金額 銘柄数<比率>	922.81 2銘柄	922.81 2銘柄	15,359 -	185,393 <1.7%>

銘柄	2020年2月25日現在		2020年8月25日現在		業種等
	株数	株数	評価額		
			外貨建金額	邦貨換算金額	
(ユーロ…オランダ) STMICROELECTRONICS NV	百株 546.68	百株 546.68	千ユーロ 1,373	千円 171,739	半導体・半導体製造装置
小計	株数・金額 銘柄数<比率>	546.68 1銘柄	1,373 -	171,739 <1.6%>	
(ユーロ…ベルギー) KBC GROUPE	百株 107.7	百株 107.7	千ユーロ 519	千円 65,001	銀行
小計	株数・金額 銘柄数<比率>	107.7 1銘柄	519 -	65,001 <0.6%>	
(ユーロ…フランス) LVMH MOET HENNESSY LOUIS VUITTON SE SOCIETE GENERALE-A TOTAL SE KERING	百株 45.79 139.76 77.22 29.16	百株 23.99 - 77.22 29.16	千ユーロ 943 - 259 1,474	千円 118,042 - 32,472 184,379	繊維・アパレル・贅沢品 銀行 石油・ガス・消耗燃料 繊維・アパレル・贅沢品
小計	株数・金額 銘柄数<比率>	291.93 4銘柄	130.37 3銘柄	2,677 -	
(ユーロ…ドイツ) SAP SE PUMA AG ALLIANZ SE INFINEON TECHNOLOGIES AG STROEER SE & CO KGAA	百株 116.29 24.3 31.78 348.77 47.89	百株 116.29 24.3 31.78 348.77 -	千ユーロ 1,611 169 584 795 -	千円 201,569 21,211 73,097 99,425 -	ソフトウェア 繊維・アパレル・贅沢品 保険 半導体・半導体製造装置 メディア
小計	株数・金額 銘柄数<比率>	569.03 5銘柄	521.14 4銘柄	3,160 -	
(ユーロ…スペイン) ACS ACTIVIDADES CONS Y SERV NATURGY ENERGY GROUP SA BANCO SANTANDER SA CAIXABANK ACS ACTIVIDADES DE CONSTRUCCION Y SERVICIOS SA-RTS	百株 146.01 110.28 919.19 529.68 146.01	百株 146.01 110.28 919.19 -	千ユーロ 322 182 174 -	千円 40,281 22,859 21,818 -	建設・土木 ガス 銀行 銀行 建設・土木
小計	株数・金額 銘柄数<比率>	1,851.17 5銘柄	1,175.48 3銘柄	679 -	
(ユーロ…フィンランド) ELISA OYJ	百株 382.52	百株 276.68	千ユーロ 1,406	千円 175,845	各種電気通信サービス
小計	株数・金額 銘柄数<比率>	382.52 1銘柄	276.68 1銘柄	1,406 -	
合計	株数・金額 銘柄数<比率>	17,180.53 86銘柄	16,776 82銘柄	10,534,899 <96.4%>	

(注1) 邦貨換算金額は、2020年8月25日現在の時価をわが国の対顧客電信売買相場の仲値により邦貨換算したものです。

(注2) < >内は、2020年8月25日現在のマザーファンド純資産総額に対する各通貨別（ユーロは国別）株式評価額の比率です。

(注3) 金額の単位未満は切捨ててあります。%は、小数点第2位を四捨五入しています。なお、合計は、四捨五入の関係で合わない場合があります。

■DLインターナショナル・ボンド・オープン・マザーファンドの組入資産の明細

下記は、DLインターナショナル・ボンド・オープン・マザーファンド(3,662,146,895口)の内容です。
公社債

(A) 債券種類別開示

外国(外貨建)公社債

区 分	2020年8月25日現在							
	額 面 金 額	評 価 額		組入比率	うちBB格 以下組入比率	残存期間別組入比率		
		外 貨 建 金 額	邦 貨 換 算 金 額			千円	5年以上	2年以上
ア メ リ カ	千アメリカ・ドル 37,498	千アメリカ・ドル 42,433	千円 4,498,427	46.7	% -	% 25.6	% 21.1	% -
カ ナ ダ	千カナダ・ドル 3,194	千カナダ・ドル 3,407	千円 272,877	2.8	-	2.8	-	-
オーストラリア	千オーストラリア・ドル 3,323	千オーストラリア・ドル 3,984	千円 303,189	3.1	-	3.1	-	-
イ ギ リ ス	千イギリス・ポンド 2,806	千イギリス・ポンド 3,521	千円 488,088	5.1	-	5.1	-	-
メ キ シ コ	千メキシコ・ペソ 64,400	千メキシコ・ペソ 75,180	千円 362,369	3.8	-	3.8	-	-
ポ ー ラ ン ド	千ポーランド・ズロチ 6,296	千ポーランド・ズロチ 7,102	千円 201,924	2.1	-	2.1	-	-
ユ ー ロ	千ユーロ	千ユーロ	千円					
フ ラ ン ス	4,695	5,979	747,851	7.8	-	7.8	-	-
ド イ ツ	1,356	1,850	231,441	2.4	-	2.4	-	-
ス ペ イ ン	5,260	5,966	746,232	7.7	-	7.4	0.3	-
イ タ リ ア	12,443	13,614	1,702,640	17.7	-	10.6	7.0	-
合 計	-	-	千円 9,555,043	99.1	-	70.8	28.4	-

(注1) 邦貨換算金額は、2020年8月25日現在の時価をわが国の対顧客電信売買相場の仲値により邦貨換算したものです。

(注2) 組入比率は、2020年8月25日現在のマザーファンド純資産総額に対する評価額の比率であり、小数点第2位を四捨五入しています。

(B) 個別銘柄開示
外国（外貨建）公社債銘柄別

銘柄	2020年8月25日現在						
	種類	利率	額面金額	評価額		償還年月日	
				外貨建金額	邦貨換算金額		
(アメリカ)		%	千アメリカ・ドル	千アメリカ・ドル	千円		
US T N/B 3.125 02/15/42	国債証券	3.1250	1,940	2,665	282,556	2042/02/15	
US T N/B 2.75 02/15/28	国債証券	2.7500	130	151	16,060	2028/02/15	
US T N/B 2.0 02/15/23	国債証券	2.0000	1,010	1,055	111,904	2023/02/15	
US T N/B 1.5 02/15/30	国債証券	1.5000	2,980	3,225	341,898	2030/02/15	
US T N/B 0.5 03/31/25	国債証券	0.5000	4,238	4,284	454,210	2025/03/31	
US T N/B 1.125 05/15/40	国債証券	1.1250	400	401	42,563	2040/05/15	
US T N/B 2.125 05/15/25	国債証券	2.1250	10,704	11,636	1,233,576	2025/05/15	
US T N/B 2.375 05/15/29	国債証券	2.3750	5,950	6,865	727,837	2029/05/15	
US T N/B 1.25 05/15/50	国債証券	1.2500	620	604	64,124	2050/05/15	
US T N/B 2.0 08/15/25	国債証券	2.0000	666	722	76,570	2025/08/15	
US T N/B 2.375 08/15/24	国債証券	2.3750	1,345	1,460	154,781	2024/08/15	
US T N/B 2.25 08/15/27	国債証券	2.2500	660	741	78,570	2027/08/15	
US T N/B 1.5 08/15/26	国債証券	1.5000	770	821	87,073	2026/08/15	
US T N/B 3.0 11/15/44	国債証券	3.0000	535	726	76,986	2044/11/15	
US T N/B 2.75 11/15/42	国債証券	2.7500	1,170	1,519	161,115	2042/11/15	
US T N/B 4.375 11/15/39	国債証券	4.3750	700	1,107	117,409	2039/11/15	
US T N/B 3.125 11/15/28	国債証券	3.1250	3,680	4,444	471,187	2028/11/15	
小計	—	—	37,498	42,433	4,498,427	—	
(カナダ)		%	千カナダ・ドル	千カナダ・ドル	千円		
CANADA 1.25 06/01/30	国債証券	1.2500	3,194	3,407	272,877	2030/06/01	
小計	—	—	3,194	3,407	272,877	—	
(オーストラリア)		%	千オーストラリア・ドル	千オーストラリア・ドル	千円		
AUSTRALIAN 3.0 03/21/47	国債証券	3.0000	199	256	19,505	2047/03/21	
AUSTRALIAN 2.25 05/21/28	国債証券	2.2500	514	573	43,643	2028/05/21	
QUEENSLAND 3.5 08/21/30	地方債証券	3.5000	2,610	3,154	240,040	2030/08/21	
小計	—	—	3,323	3,984	303,189	—	
(イギリス)		%	千イギリス・ポンド	千イギリス・ポンド	千円		
UK TREASURY 1.75 01/22/49	国債証券	1.7500	1,610	2,007	278,303	2049/01/22	
UK TREASURY 4.25 06/07/32	国債証券	4.2500	50	72	10,063	2032/06/07	
UK TREASURY 4.25 09/07/39	国債証券	4.2500	381	626	86,810	2039/09/07	
UK TREASURY 0.875 10/22/29	国債証券	0.8750	765	814	112,911	2029/10/22	
小計	—	—	2,806	3,521	488,088	—	
(メキシコ)		%	千メキシコ・ペソ	千メキシコ・ペソ	千円		
MEXICAN BONDS 8.5 05/31/29	国債証券	8.5000	48,000	56,983	274,661	2029/05/31	
MEXICAN BONDS 7.5 06/03/27	国債証券	7.5000	16,400	18,196	87,707	2027/06/03	
小計	—	—	64,400	75,180	362,369	—	
(ポーランド)		%	千ポーランド・ズロチ	千ポーランド・ズロチ	千円		
POLAND 2.75 10/25/29	国債証券	2.7500	6,296	7,102	201,924	2029/10/25	
小計	—	—	6,296	7,102	201,924	—	
(ユーロ…フランス)		%	千ユーロ	千ユーロ	千円		
FRANCE OAT 2.0 05/25/48	国債証券	2.0000	730	1,037	129,802	2048/05/25	

銘柄	2020年8月25日現在					
	種類	利率	額面金額	評価額		償還年月日
				外貨建金額	邦貨換算金額	
(ユーロ…フランス)		%	千ユーロ	千ユーロ	千円	
FRANCE OAT 1.5 05/25/31	国債証券	1.5000	690	816	102,112	2031/05/25
FRANCE OAT 0.5 05/25/29	国債証券	0.5000	1,010	1,083	135,478	2029/05/25
FRANCE OAT 2.75 10/25/27	国債証券	2.7500	730	900	112,558	2027/10/25
FRANCE OAT 4.0 10/25/38	国債証券	4.0000	765	1,301	162,710	2038/10/25
FRANCE OAT 0.75 11/25/28	国債証券	0.7500	770	841	105,189	2028/11/25
小計	—	—	4,695	5,979	747,851	—
(ユーロ…ドイツ)		%	千ユーロ	千ユーロ	千円	
DEUTSCHLAND 0.25 02/15/29	国債証券	0.2500	198	212	26,586	2029/02/15
DEUTSCHLAND 2.5 08/15/46	国債証券	2.5000	130	220	27,526	2046/08/15
DEUTSCHLAND 1.25 08/15/48	国債証券	1.2500	1,028	1,417	177,329	2048/08/15
小計	—	—	1,356	1,850	231,441	—
(ユーロ…スペイン)		%	千ユーロ	千ユーロ	千円	
SPAIN 1.95 04/30/26	国債証券	1.9500	2,500	2,800	350,235	2026/04/30
SPAIN 2.35 07/30/33	国債証券	2.3500	500	615	76,999	2033/07/30
SPAIN 1.4 07/30/28	国債証券	1.4000	950	1,048	131,115	2028/07/30
SPAIN 2.75 10/31/24	国債証券	2.7500	200	225	28,215	2024/10/31
SPAIN 2.7 10/31/48	国債証券	2.7000	210	293	36,702	2048/10/31
SPAIN 1.25 10/31/30	国債証券	1.2500	900	983	122,965	2030/10/31
小計	—	—	5,260	5,966	746,232	—
(ユーロ…イタリア)		%	千ユーロ	千ユーロ	千円	
ITALY BTPS 3.1 03/01/40	国債証券	3.1000	750	934	116,912	2040/03/01
ITALY BTPS 3.0 08/01/29	国債証券	3.0000	1,670	1,978	247,477	2029/08/01
ITALY BTPS 1.25 12/01/26	国債証券	1.2500	5,073	5,291	661,693	2026/12/01
ITALY BTPS 2.5 12/01/24	国債証券	2.5000	4,950	5,409	676,558	2024/12/01
小計	—	—	12,443	13,614	1,702,640	—
合計	—	—	—	—	9,555,043	—

■投資信託財産の構成

2020年8月25日現在

項 目	当 期 末	
	評 価 額	比 率
	千円	%
D L ジャパン・アクティブ・オープン・マザーファンド	412,220	19.5
D L ジャパン・ボンド・オープン・マザーファンド	1,357,365	64.2
D L インターナショナル・ハイブリッド・オープン・マザーファンド	106,698	5.0
D L インターナショナル・ボンド・オープン・マザーファンド	190,273	9.0
コ ー ル ・ ロ ー ン 等 、 そ の 他	46,624	2.2
投 資 信 託 財 産 総 額	2,113,181	100.0

(注1) 評価額の単位未満は切捨ててあります。％は、小数点第2位を四捨五入しています。

(注2) 期末の外貨建資産の投資信託財産総額に対する比率は、2020年8月25日現在、D L インターナショナル・ハイブリッド・オープン・マザーファンドは10,703,165千円、97.9%、D L インターナショナル・ボンド・オープン・マザーファンドは9,619,797千円、99.6%です。

(注3) 外貨建資産は、期末の時価をわが国の対顧客電信売買相場の仲値により邦貨換算したものです。なお、2020年8月25日における邦貨換算レートは、1アメリカ・ドル=106.01円、1カナダ・ドル=80.09円、1オーストラリア・ドル=76.09円、1香港・ドル=13.68円、1シンガポール・ドル=77.40円、1イギリス・ポンド=138.62円、1スイス・フラン=116.33円、1デンマーク・クローネ=16.80円、1ノルウェー・クローネ=11.79円、1スウェーデン・クローナ=12.07円、1メキシコ・ペソ=4.82円、1ポーランド・ズロチ=28.43円、1ユーロ=125.06円です。

■資産、負債、元本および基準価額の状況

(2020年8月25日)現在

項 目	当 期 末
(A) 資 産	2,113,181,565円
コ ー ル ・ ロ ー ン 等	46,624,314
D L ジャパン・アクティブ・オープン・マザーファンド(評価額)	412,220,125
D L ジャパン・ボンド・オープン・マザーファンド(評価額)	1,357,365,807
D L インターナショナル・ハイブリッド・オープン・マザーファンド(評価額)	106,698,033
D L インターナショナル・ボンド・オープン・マザーファンド(評価額)	190,273,286
(B) 負 債	19,341,605
未 払 収 益 分 配 金	1,664,762
未 払 解 約 金	661,612
未 払 信 託 報 酬	16,974,466
そ の 他 未 払 費 用	40,765
(C) 純 資 産 総 額(A-B)	2,093,839,960
元 次 期 繰 越 損 益 金	1,664,762,095
(D) 受 益 権 総 口 数	429,077,865
1 万 口 当 たり 基 準 価 額(C/D)	1,664,762,095口
	12,577円

(注) 期首における元本額は1,728,106,913円、当期中における追加設定元本額は6,185,523円、同解約元本額は69,530,341円です。

■損益の状況

当期 自2020年2月26日 至2020年8月25日

項 目	当 期
(A) 配 当 等 収 益	△8,102円
受 取 利 息	115
支 払 利 息	△8,217
(B) 有 価 証 券 売 買 損 益	22,447,240
売 買 益	42,990,853
売 買 損	△20,543,613
(C) 信 託 報 酬 等	△17,015,231
(D) 当 期 損 益 金(A+B+C)	5,423,907
(E) 前 期 繰 越 損 益 金	418,294,717
(F) 追 加 信 託 差 損 益 金	7,024,003
(配 当 等 相 当 額)	(34,435,816)
(売 買 損 益 相 当 額)	(△27,411,813)
(G) 合 計(D+E+F)	430,742,627
(H) 収 益 分 配 金	△1,664,762
次 期 繰 越 損 益 金(G+H)	429,077,865
追 加 信 託 差 損 益 金	7,024,003
(配 当 等 相 当 額)	(34,441,355)
(売 買 損 益 相 当 額)	(△27,417,352)
分 配 準 備 積 立 金	422,053,862

(注1) (B)有価証券売買損益は期末の評価換えによるものを含みます。
(注2) (C)信託報酬等には信託報酬に対する消費税等相当額を含めて表示しています。

(注3) (F)追加信託差損益金とあるのは、信託の追加設定の際、追加設定をした価額から元本を差し引いた差額分をいいます。

(注4) 分配金の計算過程

項 目	当 期
(a) 経費控除後の配当等収益	2,652,198円
(b) 経費控除後の有価証券売買等損益	2,771,709
(c) 収 益 調 整 金	34,441,355
(d) 分 配 準 備 積 立 金	418,294,717
(e) 当期分配対象額(a+b+c+d)	458,159,979
(f) 1 万 口 当 たり 当 期 分 配 対 象 額	2,752.10
(g) 分 配 金	1,664,762
(h) 1 万 口 当 たり 分 配 金	10

バランス物語50 (安定・成長型)

■最近5期の運用実績

決算期	基準価額			合成インデックス		株式組入率	株式先物率	債券組入率	新株予約権(転換社債)比率	債券先物率	純資産額
	(分配落)	税込み分配金	期中騰落率	(ベンチマーク)	期中騰落率						
	円	円	%	ポイント	%	%	%	%	%	%	百万円
35期(2018年8月27日)	13,395	20	△0.3	15,401.76	0.1	42.0	-	53.8	-	-	1,228
36期(2019年2月25日)	12,904	20	△3.5	15,211.25	△1.2	41.5	-	54.2	-	-	1,162
37期(2019年8月26日)	12,937	20	0.4	14,969.03	△1.6	40.9	-	55.8	-	-	1,115
38期(2020年2月25日)	13,637	20	5.6	15,685.11	4.8	41.7	-	55.4	-	-	1,114
39期(2020年8月25日)	13,872	20	1.9	15,705.85	0.1	43.1	-	52.9	-	-	1,081

(注1) 基準価額の騰落率は分配金(税引前)込みです。

(注2) 当ファンドはマザーファンドを組入れますので、「株式組入比率」、「株式先物比率」、「債券組入比率」、「新株予約権付社債(転換社債)比率」、「債券先物比率」は実質比率を記載しております。

(注3) 株式先物比率は、買建比率-売建比率です。

(注4) 債券先物比率は、買建比率-売建比率です。

(注5) △(白三角)はマイナスを意味しています(以下同じ)。

■当期中の基準価額と市況の推移

年月日	基準価額		合成インデックス		株式組入率	株式先物率	債券組入率	新株予約権(転換社債)比率	債券先物率
	騰落率	(ベンチマーク)	騰落率						
(期首) 2020年2月25日	円	%	ポイント	%	%	%	%	%	%
2月末	13,240	△2.9	15,274.45	△2.6	39.8	-	57.6	-	-
3月末	12,668	△7.1	14,531.18	△7.4	39.8	-	56.1	-	-
4月末	13,000	△4.7	14,887.82	△5.1	41.9	-	53.4	-	-
5月末	13,361	△2.0	15,274.58	△2.6	43.8	-	54.0	-	-
6月末	13,435	△1.5	15,293.72	△2.5	42.6	-	53.5	-	-
7月末	13,545	△0.7	15,216.57	△3.0	43.0	-	54.4	-	-
(期末) 2020年8月25日	13,892	1.9	15,705.85	0.1	43.1	-	52.9	-	-

(注1) 期末基準価額は分配金(税引前)込み、騰落率は期首比です。

(注2) 当ファンドはマザーファンドを組入れますので、「株式組入比率」、「株式先物比率」、「債券組入比率」、「新株予約権付社債(転換社債)比率」、「債券先物比率」は実質比率を記載しております。

(注3) 株式先物比率は、買建比率-売建比率です。

(注4) 債券先物比率は、買建比率-売建比率です。

■ 1万口当たりの費用明細

項目	第39期		項目の概要
	(2020年2月26日 ～2020年8月25日)		
	金額	比率	
(a) 信託報酬	108円	0.820%	(a) 信託報酬＝期中の平均基準価額×信託報酬率 期中の平均基準価額は13,199円です。
(投信会社)	(54)	(0.410)	投信会社分は、信託財産の運用、運用報告書等各种書類の作成、基準価額の算出等の対価
(販売会社)	(47)	(0.355)	販売会社分は、購入後の情報提供、交付運用報告書等各种書類の送付、口座内でのファンドの管理等の対価
(受託会社)	(7)	(0.055)	受託会社分は、運用財産の保管・管理、投信会社からの運用指図の実行等の対価
(b) 売買委託手数料	2	0.012	(b) 売買委託手数料＝期中の売買委託手数料÷期中の平均受益権口数 売買委託手数料は、組入有価証券等の売買の際に発生する手数料
(株式)	(2)	(0.012)	
(c) 有価証券取引税	0	0.000	(c) 有価証券取引税＝期中の有価証券取引税÷期中の平均受益権口数 有価証券取引税は、有価証券の取引の都度発生する取引に関する税金
(株式)	(0)	(0.000)	
(d) その他費用	1	0.004	(d) その他費用＝期中のその他費用÷期中の平均受益権口数
(保管費用)	(0)	(0.002)	保管費用は、外国での資産の保管等に要する費用
(監査費用)	(0)	(0.002)	監査費用は、監査法人等に支払うファンドの監査にかかる費用
(その他)	(0)	(0.000)	その他は、信託事務の処理に要する諸費用等
合計	110	0.836	

(注1) 期中の費用（消費税等のかかるものは消費税等を含む）は追加・解約によって受益権口数に変動があるため、簡便法により算出した結果です。なお、売買委託手数料、有価証券取引税およびその他費用は、このファンドが組入れているマザーファンドが支払った金額のうち、このファンドに対応するものを含みます。

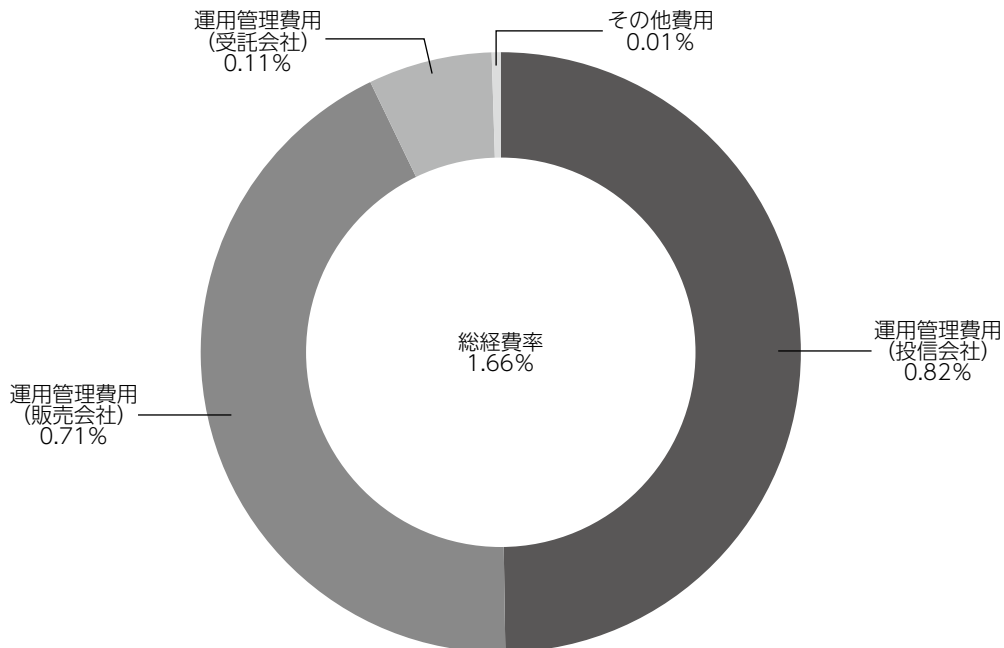
(注2) 金額欄は項目ごとに円未満は四捨五入してあります。

(注3) 比率欄は「1万口当たりのそれぞれの費用金額」を期中の平均基準価額で除して100を乗じたものです。

(参考情報)

◆総経費率

当期中の運用・管理にかかった費用の総額を期中の平均受益権口数に期中の平均基準価額（1口当たり）を乗じた数で除した総経費率（年率）は1.66%です。



(注1) 1万口当たりの費用明細において用いた簡便法により算出したものです。

(注2) 各費用は、原則として、募集手数料、売買委託手数料および有価証券取引税を含みません。

(注3) 各比率は、年率換算した値です。

(注4) 上記の前提条件で算出したものです。このため、これらの値はあくまでも参考であり、実際に発生した費用の比率と異なります。

■親投資信託受益証券の設定、解約状況（2020年2月26日から2020年8月25日まで）

	設 定		解 約	
	□ 数	金 額	□ 数	金 額
	千□	千円	千□	千円
D L ジャパン・アクティブ・オープン・マザーファンド	6,268	13,000	14,968	42,000
D L ジャパン・ボンド・オープン・マザーファンド	—	—	21,810	35,000
D L インターナショナル・ボンド・オープン・マザーファンド	—	—	3,643	9,000

■株式売買金額の平均組入株式時価総額に対する割合

項 目	D L ジャパン・アクティブ・オープン・マザーファンド	D L インターナショナル・ハイブリッド・オープン・マザーファンド
(a) 期中の株式売買金額	16,020,613千円	680,857千円
(b) 期中の平均組入株式時価総額	22,481,868千円	9,440,292千円
(c) 売買高比率 (a)／(b)	0.71	0.07

(注) (b)は各月末の組入株式時価総額の平均です。

■利害関係人との取引状況等（2020年2月26日から2020年8月25日まで）

【バランス物語50（安定・成長型）における利害関係人との取引状況等】

(1) 期中の利害関係人との取引状況

期中の利害関係人との取引はありません。

(2) 売買委託手数料総額に対する利害関係人への支払比率

項 目	当 期
売買委託手数料総額 (A)	124千円
うち利害関係人への支払額 (B)	13千円
(B)／(A)	10.6%

(注) 売買委託手数料総額は、このファンドが組入れているマザーファンドが支払った金額のうちこのファンドに対応するものを含みます。

【DL ジャパン・アクティブ・オープン・マザーファンドにおける利害関係人との取引状況等】

期中の利害関係人との取引状況

区 分	当 期			期		
	買付額等 A	うち利害関係人 との取引状況B	B/A	売付額等 C	うち利害関係人 との取引状況D	D/C
株 式	百万円 7,779	百万円 630	% 8.1	百万円 8,241	百万円 1,078	% 13.1

平均保有割合 1.4%

(注) 平均保有割合とは、マザーファンドの残存口数の合計に対する当該ベビーファンドのマザーファンド所有口数の割合。

【DL ジャパン・ボンド・オープン・マザーファンドにおける利害関係人との取引状況等】

(1) 期中の利害関係人との取引状況

区 分	当 期			期		
	買付額等 A	うち利害関係人 との取引状況B	B/A	売付額等 C	うち利害関係人 との取引状況D	D/C
公 社 債	百万円 26,329	百万円 4,859	% 18.5	百万円 26,859	百万円 2,587	% 9.6

平均保有割合 1.6%

(注) 平均保有割合とは、マザーファンドの残存口数の合計に対する当該ベビーファンドのマザーファンド所有口数の割合。

(2) 利害関係人である金融商品取引業者が主幹事となって発行される有価証券

種 類	当 期	
	買 付	額
公 社 債		百万円 9,210

【DL インターナショナル・ハイブリッド・オープン・マザーファンドにおける利害関係人との取引状況等】

期中の利害関係人との取引等はありません。

【DL インターナショナル・ボンド・オープン・マザーファンドにおける利害関係人との取引状況等】

期中の利害関係人との取引等はありません。

利害関係人とは、投資信託及び投資法人に関する法律第11条第1項に規定される利害関係人であり、当期における当ファンドにかかる利害関係人とは、みずほ証券です。

■組入資産の明細
親投資信託残高

	期首 (前期末)	当 期 末	
	□ 数	□ 数	評 価 額
	千□	千□	千円
D L ジ ャ パ ン ・ ア ク テ ィ ブ ・ オ ー プ ン ・ マ ザ ー フ ァ ン ド	123,790	115,090	336,341
D L ジ ャ パ ン ・ ボ ン ド ・ オ ー プ ン ・ マ ザ ー フ ァ ン ド	300,623	278,813	443,201
D L イ ン タ ー ナ シ ョ ナ ル ・ ハ イ ブ リ ッ ド ・ オ ー プ ン ・ マ ザ ー フ ァ ン ド	41,937	41,937	137,495
D L イ ン タ ー ナ シ ョ ナ ル ・ ボ ン ド ・ オ ー プ ン ・ マ ザ ー フ ァ ン ド	56,175	52,531	138,251

<補足情報> 前掲の組入資産の明細（19～29ページ）をご参照ください。

■投資信託財産の構成

2020年8月25日現在

項 目	当 期 末	
	評 価 額	比 率
	千円	%
D L ジャパン・アクティブ・オープン・マザーファンド	336,341	30.8
D L ジャパン・ボンド・オープン・マザーファンド	443,201	40.6
D L インターナショナル・ハイブリッド・オープン・マザーファンド	137,495	12.6
D L インターナショナル・ボンド・オープン・マザーファンド	138,251	12.7
コ ー ル ・ ロ ー ン 等 、 そ の 他	36,437	3.3
投 資 信 託 財 産 総 額	1,091,727	100.0

(注1) 評価額の単位未満は切捨ててあります。％は、小数点第2位を四捨五入しています。

(注2) 期末の外貨建資産の投資信託財産総額に対する比率は、2020年8月25日現在、D L インターナショナル・ハイブリッド・オープン・マザーファンドは10,703,165千円、97.9%、D L インターナショナル・ボンド・オープン・マザーファンドは9,619,797千円、99.6%です。

(注3) 外貨建資産は、期末の時価をわが国の対顧客電信売買相場の仲値により邦貨換算したものです。なお、2020年8月25日における邦貨換算レートは、1アメリカ・ドル=106.01円、1カナダ・ドル=80.09円、1オーストラリア・ドル=76.09円、1香港・ドル=13.68円、1シンガポール・ドル=77.40円、1イギリス・ポンド=138.62円、1スイス・フラン=116.33円、1デンマーク・クローネ=16.80円、1ノルウェー・クローネ=11.79円、1スウェーデン・クローナ=12.07円、1メキシコ・ペソ=4.82円、1ポーランド・ズロチ=28.43円、1ユーロ=125.06円です。

■資産、負債、元本および基準価額の状況

(2020年8月25日)現在

項 目	当 期 末
(A) 資 産	1,091,727,898円
コ ー ル ・ ロ ー ン 等	36,437,945
D L ジャパン・アクティブ・オープン・マザーファンド(評価額)	336,341,292
D L ジャパン・ボンド・オープン・マザーファンド(評価額)	443,201,205
D L インターナショナル・ハイブリッド・オープン・マザーファンド(評価額)	137,495,684
D L インターナショナル・ボンド・オープン・マザーファンド(評価額)	138,251,772
(B) 負 債	10,146,422
未 払 収 益 分 配 金	1,559,333
未 払 解 約 金	2
そ の 他 未 払 費 用	8,566,565
(C) 純 資 産 総 額(A-B)	1,081,581,476
元 次 期 繰 越 損 益 金	779,666,768
(D) 受 益 権 総 口 数	301,914,708
1 万 口 当 たり 基 準 価 額(C/D)	779,666,768口
	13,872円

(注) 期首における元本額は817,485,217円、当期中における追加設定元本額は5,559,649円、同解約元本額は43,378,098円です。

■損益の状況

当期 自2020年2月26日 至2020年8月25日

項 目	当 期
(A) 配 当 等 収 益	△4,964円
受 取 利 息	80
支 払 利 息	△5,044
(B) 有 価 証 券 売 買 損 益	28,730,776
売 買 益	35,987,802
売 買 損	△7,257,026
(C) 信 託 報 酬 等	△8,587,087
(D) 当 期 損 益 金(A+B+C)	20,138,725
(E) 前 期 繰 越 損 益 金	267,140,514
(F) 追 加 信 託 差 損 益 金	16,194,802
(配 当 等 相 当 額)	(60,207,485)
(売 買 損 益 相 当 額)	(△44,012,683)
(G) 合 計(D+E+F)	303,474,041
(H) 収 益 分 配 金	△1,559,333
次 期 繰 越 損 益 金(G+H)	301,914,708
追 加 信 託 差 損 益 金	16,194,802
(配 当 等 相 当 額)	(60,214,907)
(売 買 損 益 相 当 額)	(△44,020,105)
分 配 準 備 積 立 金	285,719,906

(注1) (B)有価証券売買損益は期末の評価換えによるものを含みます。

(注2) (C)信託報酬等には信託報酬に対する消費税等相当額を含めて表示しています。

(注3) (F)追加信託差損益金とあるのは、信託の追加設定の際、追加設定をした価額から元本を差し引いた差額分をいいます。

(注4) 分配金の計算過程

項 目	当 期
(a) 経費控除後の配当等収益	5,179,990円
(b) 経費控除後の有価証券売買等損益	14,958,735
(c) 収 益 調 整 金	60,214,907
(d) 分 配 準 備 積 立 金	267,140,514
(e) 当期分配対象額(a+b+c+d)	347,494,146
(f) 1 万 口 当 たり 当 期 分 配 対 象 額	4,456.96
(g) 分 配 金	1,559,333
(h) 1 万 口 当 たり 分 配 金	20

バランス物語70 (成長型)

■最近5期の運用実績

決算期	基準価額			合成インデックス		株式組入率	株式先物率	債券組入率	新株予約権(転換社債)比率	債券先物率	純資産額
	(分配落)	税込み分配金	期中騰落率	(ベンチマーク)	期中騰落率						
35期(2018年8月27日)	円 14,190	円 30	% 0.1	ポイント 15,665.15	% 0.4	% 58.9	% -	% 37.9	% -	% -	百万円 697
36期(2019年2月25日)	13,438	30	△5.1	15,276.91	△2.5	57.8	-	37.8	-	-	649
37期(2019年8月26日)	13,325	30	△0.6	14,775.51	△3.3	58.5	-	38.3	-	-	618
38期(2020年2月25日)	14,478	30	8.9	15,869.49	7.4	58.2	-	38.9	-	-	631
39期(2020年8月25日)	14,889	30	3.0	15,967.99	0.6	60.0	-	35.9	-	-	628

(注1) 基準価額の騰落率は分配金(税引前)込みです。

(注2) 当ファンドはマザーファンドを組入れますので、「株式組入比率」、「株式先物比率」、「債券組入比率」、「新株予約権付社債(転換社債)比率」、「債券先物比率」は実質比率を記載しております。

(注3) 株式先物比率は、買建比率-売建比率です。

(注4) 債券先物比率は、買建比率-売建比率です。

(注5) △(白三角)はマイナスを意味しています(以下同じ)。

■当期中の基準価額と市況の推移

年月日	基準価額		合成インデックス		株式組入率	株式先物率	債券組入率	新株予約権(転換社債)比率	債券先物率
	騰落率	(ベンチマーク)	騰落率						
(期首) 2020年2月25日	円 14,478	% -	ポイント 15,869.49	% -	% 58.2	% -	% 38.9	% -	% -
2月末	13,865	△4.2	15,253.69	△3.9	56.3	-	40.8	-	-
3月末	13,094	△9.6	14,276.15	△10.0	56.2	-	39.3	-	-
4月末	13,579	△6.2	14,768.57	△6.9	58.4	-	37.0	-	-
5月末	14,109	△2.5	15,321.39	△3.5	59.8	-	36.7	-	-
6月末	14,233	△1.7	15,376.51	△3.1	60.6	-	36.2	-	-
7月末	14,387	△0.6	15,270.26	△3.8	60.1	-	37.0	-	-
(期末) 2020年8月25日	14,919	3.0	15,967.99	0.6	60.0	-	35.9	-	-

(注1) 期末基準価額は分配金(税引前)込み、騰落率は期首比です。

(注2) 当ファンドはマザーファンドを組入れますので、「株式組入比率」、「株式先物比率」、「債券組入比率」、「新株予約権付社債(転換社債)比率」、「債券先物比率」は実質比率を記載しております。

(注3) 株式先物比率は、買建比率-売建比率です。

(注4) 債券先物比率は、買建比率-売建比率です。

■ 1万口当たりの費用明細

項目	第39期		項目の概要
	(2020年2月26日 ～2020年8月25日)		
	金額	比率	
(a) 信託報酬	114円	0.820%	(a) 信託報酬＝期中の平均基準価額×信託報酬率 期中の平均基準価額は13,877円です。
(投信会社)	(57)	(0.410)	投信会社分は、信託財産の運用、運用報告書等各种書類の作成、基準価額の算出等の対価
(販売会社)	(49)	(0.355)	販売会社分は、購入後の情報提供、交付運用報告書等各种書類の送付、口座内でのファンドの管理等の対価
(受託会社)	(8)	(0.055)	受託会社分は、運用財産の保管・管理、投信会社からの運用指図の実行等の対価
(b) 売買委託手数料	2	0.016	(b) 売買委託手数料＝期中の売買委託手数料÷期中の平均受益権口数 売買委託手数料は、組入有価証券等の売買の際に発生する手数料
(株式)	(2)	(0.016)	
(c) 有価証券取引税	0	0.000	(c) 有価証券取引税＝期中の有価証券取引税÷期中の平均受益権口数 有価証券取引税は、有価証券の取引の都度発生する取引に関する税金
(株式)	(0)	(0.000)	
(d) その他費用	1	0.005	(d) その他費用＝期中のその他費用÷期中の平均受益権口数
(保管費用)	(0)	(0.003)	保管費用は、外国での資産の保管等に要する費用
(監査費用)	(0)	(0.002)	監査費用は、監査法人等に支払うファンドの監査にかかる費用
(その他)	(0)	(0.000)	その他は、信託事務の処理に要する諸費用等
合計	117	0.842	

(注1) 期中の費用（消費税等のかかるものは消費税等を含む）は追加・解約によって受益権口数に変動があるため、簡便法により算出した結果です。なお、売買委託手数料、有価証券取引税およびその他費用は、このファンドが組入れているマザーファンドが支払った金額のうち、このファンドに対応するものを含みます。

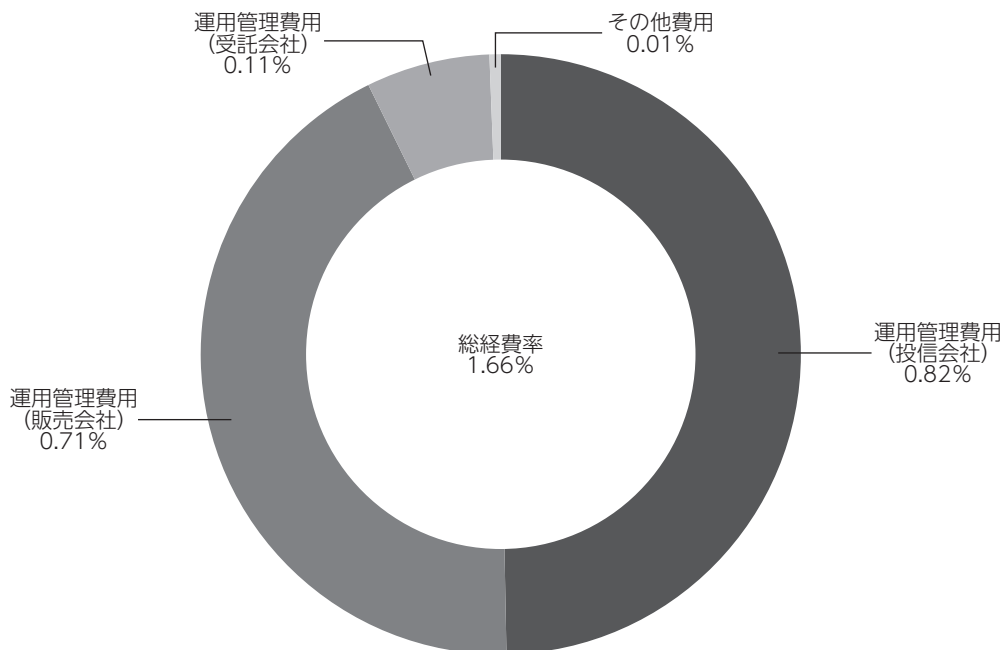
(注2) 金額欄は項目ごとに円未満は四捨五入してあります。

(注3) 比率欄は「1万口当たりのそれぞれの費用金額」を期中の平均基準価額で除して100を乗じたものです。

(参考情報)

◆総経費率

当期中の運用・管理にかかった費用の総額を期中の平均受益権口数に期中の平均基準価額（1口当たり）を乗じた数で除した総経費率（年率）は1.66%です。



(注1) 1万口当たりの費用明細において用いた簡便法により算出したものです。

(注2) 各費用は、原則として、募集手数料、売買委託手数料および有価証券取引税を含みません。

(注3) 各比率は、年率換算した値です。

(注4) 上記の前提条件で算出したものです。このため、これらの値はあくまでも参考であり、実際に発生した費用の比率と異なります。

■親投資信託受益証券の設定、解約状況（2020年2月26日から2020年8月25日まで）

	設 定		解 約	
	□ 数	金 額	□ 数	金 額
	千□	千円	千□	千円
D L ジャパン・アクティブ・オープン・マザーファンド	4,780	10,000	8,120	23,000
D L ジャパン・ボンド・オープン・マザーファンド	—	—	4,361	7,000
D L インターナショナル・ボンド・オープン・マザーファンド	—	—	5,613	14,000

■株式売買金額の平均組入株式時価総額に対する割合

項 目	D L ジャパン・アクティブ・オープン・マザーファンド	D L インターナショナル・ハイブリッド・オープン・マザーファンド
(a) 期 中 の 株 式 売 買 金 額	16,020,613千円	680,857千円
(b) 期 中 の 平 均 組 入 株 式 時 価 総 額	22,481,868千円	9,440,292千円
(c) 売 買 高 比 率 (a)／(b)	0.71	0.07

(注) (b)は各月末の組入株式時価総額の平均です。

■利害関係人との取引状況等（2020年2月26日から2020年8月25日まで）

【バランス物語70（成長型）における利害関係人との取引状況等】

(1) 期中の利害関係人との取引状況

期中の利害関係人との取引はありません。

(2) 売買委託手数料総額に対する利害関係人への支払比率

項 目	当 期
売 買 委 託 手 数 料 総 額 (A)	97千円
う ち 利 害 関 係 人 へ の 支 払 額 (B)	10千円
(B)／(A)	10.5%

(注) 売買委託手数料総額は、このファンドが組入れているマザーファンドが支払った金額のうちこのファンドに対応するものを含みます。

【DL ジャパン・アクティブ・オープン・マザーファンドにおける利害関係人との取引状況等】

期中の利害関係人との取引状況

区 分	当 期			期		
	買付額等 A	うち利害関係人 との取引状況B	B/A	売付額等 C	うち利害関係人 との取引状況D	D/C
株 式	百万円 7,779	百万円 630	% 8.1	百万円 8,241	百万円 1,078	% 13.1

平均保有割合 1.1%

(注) 平均保有割合とは、マザーファンドの残存口数の合計に対する当該ベビーファンドのマザーファンド所有口数の割合。

【DL ジャパン・ボンド・オープン・マザーファンドにおける利害関係人との取引状況等】

(1) 期中の利害関係人との取引状況

区 分	当 期			期		
	買付額等 A	うち利害関係人 との取引状況B	B/A	売付額等 C	うち利害関係人 との取引状況D	D/C
公 社 債	百万円 26,329	百万円 4,859	% 18.5	百万円 26,859	百万円 2,587	% 9.6

平均保有割合 0.5%

(注) 平均保有割合とは、マザーファンドの残存口数の合計に対する当該ベビーファンドのマザーファンド所有口数の割合。

(2) 利害関係人である金融商品取引業者が主幹事となって発行される有価証券

種 類	当 期
	買 付 額
公 社 債	百万円 9,210

【DL インターナショナル・ハイブリッド・オープン・マザーファンドにおける利害関係人との取引状況等】

期中の利害関係人との取引等はありません。

【DL インターナショナル・ボンド・オープン・マザーファンドにおける利害関係人との取引状況等】

期中の利害関係人との取引等はありません。

利害関係人とは、投資信託及び投資法人に関する法律第11条第1項に規定される利害関係人であり、当期における当ファンドにかかる利害関係人とは、みずほ証券です。

■組入資産の明細
親投資信託残高

	期首 (前期末)	当 期 末	
	□ 数	□ 数	評 価 額
	千□	千□	千円
D L ジ ャ パ ン ・ ア ク テ ィ ブ ・ オ ー プ ン ・ マ ザ ー フ ァ ン ド	92,494	89,155	260,546
D L ジ ャ パ ン ・ ボ ン ド ・ オ ー プ ン ・ マ ザ ー フ ァ ン ド	86,041	81,680	129,838
D L イ ン タ ー ナ シ ョ ナ ル ・ ハ イ ブ リ ッ ド ・ オ ー プ ン ・ マ ザ ー フ ァ ン ド	37,766	37,766	123,822
D L イ ン タ ー ナ シ ョ ナ ル ・ ボ ン ド ・ オ ー プ ン ・ マ ザ ー フ ァ ン ド	43,429	37,816	99,524

<補足情報> 前掲の組入資産の明細（19～29ページ）をご参照ください。

■投資信託財産の構成

2020年8月25日現在

項 目	当 期 末	
	評 価 額	比 率
	千円	%
D L ジャパン・アクティブ・オープン・マザーファンド	260,546	40.8
D L ジャパン・ボンド・オープン・マザーファンド	129,838	20.4
D L インターナショナル・ハイブリッド・オープン・マザーファンド	123,822	19.4
D L インターナショナル・ボンド・オープン・マザーファンド	99,524	15.6
コ ー ル ・ ロ ー ン 等 、 そ の 他	24,152	3.8
投 資 信 託 財 産 総 額	637,885	100.0

(注1) 評価額の単位未満は切捨ててあります。%は、小数点第2位を四捨五入しています。

(注2) 期末の外貨建資産の投資信託財産総額に対する比率は、2020年8月25日現在、D L インターナショナル・ハイブリッド・オープン・マザーファンドは10,703,165千円、97.9%、D L インターナショナル・ボンド・オープン・マザーファンドは9,619,797千円、99.6%です。

(注3) 外貨建資産は、期末の時価をわが国の対顧客電信売買相場の仲値により邦貨換算したものです。なお、2020年8月25日における邦貨換算レートは、1アメリカ・ドル=106.01円、1カナダ・ドル=80.09円、1オーストラリア・ドル=76.09円、1香港・ドル=13.68円、1シンガポール・ドル=77.40円、1イギリス・ポンド=138.62円、1スイス・フラン=116.33円、1デンマーク・クローネ=16.80円、1ノルウェー・クローネ=11.79円、1スウェーデン・クローナ=12.07円、1メキシコ・ペソ=4.82円、1ポーランド・ズロチ=28.43円、1ユーロ=125.06円です。

■資産、負債、元本および基準価額の状況

(2020年8月25日)現在

項 目	当 期 末
(A) 資 産	637,885,592円
コ ー ル ・ ロ ー ン 等	24,152,536
D L ジャパン・アクティブ・オープン・マザーファンド(評価額)	260,546,723
D L ジャパン・ボンド・オープン・マザーファンド(評価額)	129,838,562
D L インターナショナル・ハイブリッド・オープン・マザーファンド(評価額)	123,822,791
D L インターナショナル・ボンド・オープン・マザーファンド(評価額)	99,524,980
(B) 負 債	9,000,040
未 払 収 益 分 配 金	1,267,125
未 払 解 約 金	2,826,926
未 払 信 託 報 酬	4,894,294
そ の 他 未 払 費 用	11,695
(C) 純 資 産 総 額(A-B)	628,885,552
元 次 期 繰 越 損 益 金	422,375,100
(D) 受 益 権 総 口 数	206,510,452
1 万 口 当 たり 基 準 価 額(C/D)	422,375,100口
	14,889円

(注) 期首における元本額は436,194,374円、当期中における追加設定元本額は5,279,587円、同解約元本額は19,098,861円です。

■損益の状況

当期 自2020年2月26日 至2020年8月25日

項 目	当 期
(A) 配 当 等 収 益	△3,043円
受 取 利 息	72
支 払 利 息	△3,115
(B) 有 価 証 券 売 買 損 益	23,836,699
売 買 益	26,552,909
売 買 損	△2,716,210
(C) 信 託 報 酬 等	△4,905,989
(D) 当 期 損 益 金(A+B+C)	18,927,667
(E) 前 期 繰 越 損 益 金	173,687,346
(F) 追 加 信 託 差 損 益 金	15,162,564
(配 当 等 相 当 額)	(65,239,567)
(売 買 損 益 相 当 額)	(△50,077,003)
(G) 合 計(D+E+F)	207,777,577
(H) 収 益 分 配 金	△1,267,125
次 期 繰 越 損 益 金(G+H)	206,510,452
追 加 信 託 差 損 益 金	15,162,564
(配 当 等 相 当 額)	(65,248,522)
(売 買 損 益 相 当 額)	(△50,085,958)
分 配 準 備 積 立 金	191,347,888

(注1) (B)有価証券売買損益は期末の評価換えによるものを含みます。

(注2) (C)信託報酬等には信託報酬に対する消費税等相当額を含めて表示しています。

(注3) (F)追加信託差損益金とあるのは、信託の追加設定の際、追加設定をした価額から元本を差し引いた差額分をいいます。

(注4) 分配金の計算過程

項 目	当 期
(a) 経費控除後の配当等収益	4,059,281円
(b) 経費控除後の有価証券売買等損益	14,868,386
(c) 収 益 調 整 金	65,248,522
(d) 分 配 準 備 積 立 金	173,687,346
(e) 当期分配対象額(a+b+c+d)	257,863,535
(f) 1 万 口 当 たり 当 期 分 配 対 象 額	6,105.08
(g) 分 配 金	1,267,125
(h) 1 万 口 当 たり 分 配 金	30

DL ジャパン・アクティブ・オープン・マザーファンド

運用報告書

第22期（決算日 2020年3月16日）

（計算期間 2019年3月16日～2020年3月16日）

DL ジャパン・アクティブ・オープン・マザーファンドの第22期の運用状況をご報告申し上げます。

当ファンドの仕組みは次の通りです。

信託期間	1998年12月15日から無期限です。
運用方針	信託財産の長期的な成長を図ることを目標として運用を行います。
主要投資対象	日本の株式を主要な投資対象とします。
主な組入制限	株式（新株引受権証券および新株予約権証券を含みます）への投資割合には、制限を設けません。 外貨建資産への投資割合は、信託財産の純資産総額の30%以下とします。

■最近5期の運用実績

決算期	基準価額		東証株価指数		株式組入率 比	株式先物率 比	純資産額
	期騰落率	中率	(TOPIX) （ベンチマーク）	期騰落率			
18期(2016年3月15日)	円	%	ポイント	%	%	%	百万円
19期(2017年3月15日)	20,256	△5.5	1,372.08	△11.9	99.3	—	22,660
20期(2018年3月15日)	23,636	16.7	1,571.31	14.5	99.3	—	22,241
21期(2019年3月15日)	27,800	17.6	1,743.60	11.0	99.4	—	23,325
22期(2020年3月16日)	24,149	△13.1	1,602.63	△8.1	98.4	—	21,694
22期(2020年3月16日)	20,507	△15.1	1,236.34	△22.9	97.8	—	18,039

（注1）株式先物比率は、買建比率－売建比率です。

（注2）東証株価指数（TOPIX）は、株式会社東京証券取引所（㈱東京証券取引所）の知的財産であり、指数の算出、指数値の公表、利用など同指数に関するすべての権利・ノウハウおよびTOPIXの商標に関するすべての権利は、㈱東京証券取引所が有しています。なお、本商品は、㈱東京証券取引所により提供、保証または販売されるものではなく、㈱東京証券取引所は、ファンドの発行または売買に起因するいかなる損害に対しても、責任を有しません（以下同じ）。

（注3）△（白三角）はマイナスを意味しています（以下同じ）。

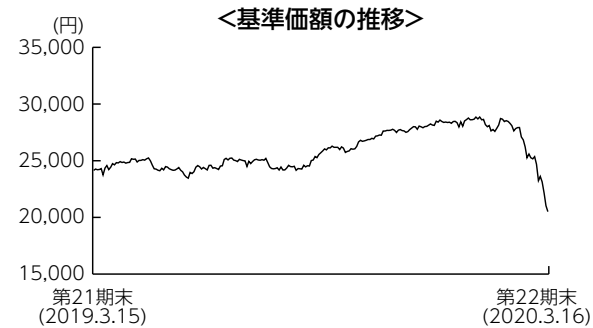
■当期中の基準価額と市況の推移

年 月 日	基 準 価 額		東 証 株 価 指 数		株 式 組 入 率 比	株 式 先 物 率 比
	円	騰 落 率 %	(TOPIX) (ベンチマーク) ポイント	騰 落 率 %		
(期 首) 2019年 3 月 15 日	24,149	—	1,602.63	—	98.4	—
3 月 末	24,427	1.2	1,591.64	△0.7	97.4	—
4 月 末	25,242	4.5	1,617.93	1.0	97.5	—
5 月 末	23,734	△1.7	1,512.28	△5.6	97.5	—
6 月 末	24,550	1.7	1,551.14	△3.2	97.4	—
7 月 末	25,039	3.7	1,565.14	△2.3	97.7	—
8 月 末	24,598	1.9	1,511.86	△5.7	98.3	—
9 月 末	25,985	7.6	1,587.80	△0.9	98.2	—
10 月 末	27,266	12.9	1,667.01	4.0	98.2	—
11 月 末	27,775	15.0	1,699.36	6.0	98.3	—
12 月 末	28,352	17.4	1,721.36	7.4	98.4	—
2020年 1 月 末	27,756	14.9	1,684.44	5.1	98.6	—
2 月 末	25,264	4.6	1,510.87	△5.7	98.3	—
(期 末) 2020年 3 月 16 日	20,507	△15.1	1,236.34	△22.9	97.8	—

(注1) 騰落率は期首比です。

(注2) 株式先物比率は、買建比率－売建比率です。

■当期の運用経過（2019年3月16日から2020年3月16日まで）

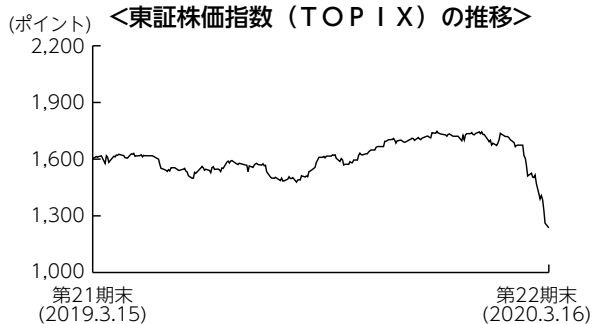


基準価額の推移

当期末の基準価額は20,507円となり、前期末比で15.1%下落しました。

基準価額の主な変動要因

新型コロナウイルス拡散による国内企業業績に対する先行き見通しへの警戒感が強まったことなどから、国内株式市場が下落したことや、中期的な競争力が優れバリュエーションが割安と評価し組入比率を高めていた電気機器、ガラス・土石製品、水産・農林業などの保有銘柄のパフォーマンスが低調であったことから、基準価額は下落しました。



投資環境

国内株式市場は下落しました。米中通商交渉の行方を巡り一進一退の動きを続けた後、2019年9月以降はF R B（米連邦準備理事会）による緩和的な金融政策や米中通商協議進展への期待などを支えに2019年末にかけて上値を試す展開となりました。2020年1月以降は、新型コロナウイルスの世界的な感染拡大による経済活動停滞への警戒感が支配的となり、期末にかけては一転して大幅な下落となりました。

ポートフォリオについて

各業界において競争力の優れた高成長銘柄やバリュエーション面で割安な銘柄など、個別銘柄の選別投資に注力しました。企業のファンダメンタルズ分析に加えて、短期的・中長期的な視点で株価への織り込み度合いを勘案し、より割安と判断される銘柄への入れ替えを継続的に行いました。その結果、電気機器、化学などの組入比率を引き上げた一方、医薬品、輸送用機器などの組入比率を引き下げました。

【運用状況】 (注1) 組入比率は純資産総額に対する割合です。
(注2) 業種は東証33業種分類によるものです。

○組入上位10業種

期首 (前期末)

No.	業種	ポートフォリオ	TOPIX	差
1	電気機器	17.6%	12.8%	4.8%
2	情報・通信業	12.2	8.4	3.8
3	医薬品	8.3	6.1	2.2
4	小売業	7.7	4.8	2.9
5	輸送用機器	7.0	7.9	△0.9
6	サービス業	6.4	4.9	1.5
7	化学	5.8	7.3	△1.5
8	銀行業	5.5	6.2	△0.8
9	卸売業	4.3	5.0	△0.7
10	陸運業	4.2	4.9	△0.7

期末

No.	業種	ポートフォリオ	TOPIX	差
1	電気機器	21.4%	14.2%	7.2%
2	情報・通信業	13.2	9.9	3.3
3	小売業	8.4	4.7	3.7
4	化学	6.7	7.2	△0.5
5	医薬品	6.3	6.2	0.1
6	サービス業	5.5	5.0	0.5
7	銀行業	5.2	5.4	△0.2
8	輸送用機器	4.9	7.7	△2.8
9	その他製品	3.7	2.3	1.4
10	卸売業	2.9	5.1	△2.2

○組入上位10銘柄

期首 (前期末)

No.	銘柄名	通貨	比率
1	日本電産	日本・円	3.6%
2	ソニー	日本・円	3.1
3	村田製作所	日本・円	2.7
4	トヨタ自動車	日本・円	2.7
5	スズキ	日本・円	2.4
6	ニトリホールディングス	日本・円	2.3
7	三井住友フィナンシャルグループ	日本・円	2.2
8	アルプスアルパイン	日本・円	2.2
9	日本電信電話	日本・円	2.1
10	ウエルシアホールディングス	日本・円	2.1
組入銘柄数		77銘柄	

期末

No.	銘柄名	通貨	比率
1	ソニー	日本・円	4.2%
2	任天堂	日本・円	3.7
3	トヨタ自動車	日本・円	3.7
4	ウエルシアホールディングス	日本・円	3.1
5	太陽誘電	日本・円	2.8
6	第一三共	日本・円	2.5
7	三菱UFJフィナンシャル・グループ	日本・円	2.4
8	TDK	日本・円	2.4
9	村田製作所	日本・円	2.3
10	日本電信電話	日本・円	2.3
組入銘柄数		73銘柄	

ベンチマークとの差異について

ベンチマークは前期末比で22.9%下落しました。

当ファンドはベンチマークを7.8%上回りました。各業界において競争力の優れた高成長銘柄や、バリュエーション面で割安な銘柄など、個別銘柄の選別投資に注力した結果、ベンチマークを上回りました。個別銘柄ではウエルシアホールディングス、太陽誘電、第一三共のオーバーウェイトなどがプラスに寄与しました。

今後の運用方針

主要国の緩和的な金融政策や積極的な財政政策などに加え、割安な株価バリュエーションが支えとなり、株式市場は底値を固める展開を想定しています。銘柄選択の視点では、引き続き競争力の強さ等から中期成長性の高い銘柄、足元の業績が市場予想を上回ると予想される銘柄、PER（株価収益率）等株価バリュエーションが割安な銘柄、株主還元に向きな銘柄等に投資します。また、組入比率については、高位を維持する方針です。

■ 1万口当たりの費用明細

項 目	当 期	
	金 額	比 率
(a) 売買委託手数料 (株 式)	14円 (14)	0.054% (0.054)
合 計	14	0.054

(注) 金額欄は項目ごとに円未満は四捨五入してあります。比率欄は「1万口当たりのそれぞれの費用金額」を期中の平均基準価額(25,903円)で除して100を乗じたものです。なお、費用項目の概要及び注記については14ページ(1万口当たりの費用明細)をご参照ください。

■ 売買及び取引の状況 (2019年3月16日から2020年3月16日まで)

株 式

		買 付		売 付	
		株 数	金 額	株 数	金 額
国 内 上 場		千株	千円	千株	千円
		5,178.1 (331.8)	11,852,052 (-)	4,450.1	12,040,308

(注1) 金額は受渡代金です。

(注2) () 内は、株式分割、増資割当および合併等による増減分で、上段の数字には含まれておりません。

■ 株式売買金額の平均組入株式時価総額に対する割合

項 目	当 期
(a) 期 中 の 株 式 売 買 金 額	23,892,361千円
(b) 期 中 の 平 均 組 入 株 式 時 価 総 額	22,633,699千円
(c) 売 買 高 比 率 (a)÷(b)	1.05

(注) (b)は各月末の組入株式時価総額の平均です。

■利害関係人との取引状況等（2019年3月16日から2020年3月16日まで）

(1) 期中の利害関係人との取引状況

決 算 期 区 分	当			期		
	買付額等 A	うち利害関係人 との取引状況B	B/A	売付額等 C	うち利害関係人 との取引状況D	D/C
株 式	百万円 11,852	百万円 1,305	% 11.0	百万円 12,040	百万円 1,381	% 11.5

(2) 売買委託手数料総額に対する利害関係人への支払比率

項 目	当 期
売 買 委 託 手 数 料 総 額 (A)	12,417千円
う ち 利 害 関 係 人 へ の 支 払 額 (B)	1,461千円
(B)/(A)	11.8%

利害関係人とは、投資信託及び投資法人に関する法律第11条第1項に規定される利害関係人であり、当期における当ファンドにかかる利害関係人とは、みずほ証券です。

■組入資産の明細
国内株式

銘柄	期首(前期末)	当	期	末
	株数	株数	評	価額
	千株	千株		千円
水産・農林業 (1.6%)				
日本水産	176.6	673.3	277,399	
建設業 (0.2%)				
コムシスホールディングス	—	12.8	29,568	
食料品 (2.6%)				
キリンホールディングス	98	—	—	
不二製油グループ本社	64.6	96.7	205,294	
ニチレイ	87	107	250,701	
日本たばこ産業	3.3	—	—	
繊維製品 (0.6%)				
東レ	—	252.4	109,970	
化学 (6.9%)				
昭和電工	39	—	—	
トクヤマ	—	53	98,527	
信越化学工業	42.4	41.6	380,182	
大陽日酸	149.3	—	—	
三井化学	—	60.1	119,178	
J S R	—	103.1	158,052	
三菱ケミカルホールディングス	304.1	226.9	137,682	
住友ベークライト	58.4	55.7	127,441	
第一工業製薬	—	34.9	105,223	
富士フィルムホールディングス	—	19.9	86,206	
医薬品 (6.5%)				
協和キリン	—	56.3	116,259	
武田薬品工業	64	—	—	
塩野義製薬	45.5	—	—	
日本新薬	52.8	51.8	358,974	
エーザイ	11.8	0.2	1,341	
第一三共	77.7	81.4	449,979	
大塚ホールディングス	44.8	—	—	
ペプチドリーム	23	57.7	217,817	
石油・石炭製品 (—%)				
J X T Gホールディングス	168	—	—	
ガラス・土石製品 (1.7%)				
AGC	—	49.7	124,051	
太平洋セメント	70	94.2	178,603	
非鉄金属 (0.7%)				
住友金属鉱山	—	57.9	119,158	
金属製品 (0.2%)				
東京製綱	79.8	54.3	27,367	
機械 (1.4%)				
小松製作所	89.8	—	—	

銘柄	期首(前期末)	当	期	末
	株数	株数	評	価額
	千株	千株		千円
ダイキン工業	13.3	21.4	249,845	
電気機器 (21.9%)				
イビデン	—	71.6	131,958	
日立製作所	76.2	133.1	386,455	
富士電機	74.5	117.4	243,605	
日本電産	59.7	12.2	128,710	
富士通	9.2	—	—	
ソニー	129.7	133	749,189	
T D K	4.9	55.8	435,798	
アルプスアルパイン	214.1	—	—	
キーエンス	4.9	9.6	287,376	
太陽誘電	58.2	212	503,924	
村田製作所	36.1	87.1	419,560	
小糸製作所	26.2	83.2	260,416	
東京エレクトロン	6.4	17.4	316,506	
輸送用機器 (5.0%)				
デンソー	—	23.1	74,035	
いすゞ自動車	180.3	—	—	
トヨタ自動車	87.1	111	659,451	
スズキ	102.1	49.6	152,172	
ヤマハ発動機	68.2	—	—	
精密機器 (3.0%)				
HOYA	53.2	45.2	384,878	
朝日インテック	—	57.9	137,396	
その他製品 (3.8%)				
バンダイナムコホールディングス	78.2	—	—	
ヤマハ	54	—	—	
任天堂	6	20.5	675,475	
陸運業 (2.8%)				
東急	141	164.1	244,344	
西日本旅客鉄道	25.8	23.1	143,427	
西武ホールディングス	73.8	89.3	105,552	
S Gホールディングス	85.1	—	—	
情報・通信業 (13.5%)				
日鉄ソリューションズ	121.1	79.8	194,791	
T I S	68.9	78.2	380,443	
トレンドマイクロ	46.4	49	218,540	
アルファシステムズ	76.4	76.4	178,623	
伊藤忠テクノソリューションズ	21.1	70.7	174,699	
日本電信電話	93.2	183.4	416,593	
東宝	36.2	—	—	
エヌ・ティ・ティ・データ	—	115	117,760	

銘柄	期首(前期末)	当 期 末	
	株 数	株 数	評 価 額
	千株	千株	千円
スクウェア・エニックス・ホールディングス	74.1	—	—
カプコン	—	47.5	122,835
コナミホールディングス	28.8	63	182,322
ソフトバンクグループ	39	106.4	390,488
卸売業 (3.0%)			
伊藤忠商事	177.1	174.4	343,829
日立ハイテク	32.7	—	—
三菱商事	134.9	83.4	186,357
小売業 (8.6%)			
大黒天物産	26.9	27.5	63,992
ウエルシアホールディングス	116.9	99.2	558,496
セブン&アイ・ホールディングス	65.9	70.4	227,955
バウ・パンフィック・インターナショナルホールディングス	40.7	168.6	289,992
イズミ	6.7	—	—
ニトリホールディングス	36.4	28.5	374,490
銀行業 (5.3%)			
三菱UFJフィナンシャル・グループ	647.5	1,113.2	439,157
三井住友トラスト・ホールディングス	78.8	54	149,283
三井住友フィナンシャルグループ	122.7	131.5	348,672
証券、商品先物取引業 (0.6%)			
ジャフコ	34.8	34	101,116

銘柄	期首(前期末)	当 期 末	
	株 数	株 数	評 価 額
	千株	千株	千円
保険業 (1.6%)			
東京海上ホールディングス	65.2	64	279,744
その他金融業 (1.6%)			
オリックス	274.4	208.4	282,069
不動産業 (1.5%)			
パーク24	—	60.5	93,956
三井不動産	104	102.1	176,275
サービス業 (5.6%)			
日本M&Aセンター	132.7	81.3	230,241
カカクコム	112.8	—	—
エムスリー	231.9	71.2	176,932
楽天	—	198.5	133,392
リクルートホールディングス	73.5	103.2	288,237
ベルシステム24ホールディングス	79	156.8	155,075
合 計	株 数 ・ 金 額	株 数	金 額
	6,618.8	7,678.6	17,645,419
	銘柄数<比率>	77銘柄	73銘柄 <97.8%>

(注1) 銘柄欄の()内は、期末の国内株式評価総額に対する各業種の比率です。

(注2) 合計欄の< >内は、期末の純資産総額に対する評価額の比率です。

(注3) 評価額の単位未満は切捨ててあります。

■投資信託財産の構成

2020年3月16日現在

項 目	当 期 末	
	評 価 額	比 率
株 式	千円	%
	17,645,419	97.0
コ ー ル ・ ロ ー ン 等 、 そ の 他	540,775	3.0
投 資 信 託 財 産 総 額	18,186,194	100.0

(注) 評価額の単位未満は切捨ててあります。％は、小数点第2位を四捨五入しています。

■資産、負債、元本および基準価額の状況

(2020年3月16日)現在

項 目	当 期 末
(A) 資 産	18,186,194,681円
コ ー ル ・ ロ ー ン 等	495,764,835
株 式(評価額)	17,645,419,150
未 収 入 金	27,613,596
未 収 配 当 金	17,397,100
(B) 負 債	146,543,940
未 払 金	146,543,940
(C) 純 資 産 総 額(A-B)	18,039,650,741
元 本	8,796,854,416
次 期 繰 越 損 益 金	9,242,796,325
(D) 受 益 権 総 口 数	8,796,854,416口
1万口当たり基準価額(C/D)	20,507円

(注1) 期首元本額 8,983,899,055円
 追加設定元本額 303,284,921円
 一部解約元本額 490,329,560円

(注2) 期末における元本の内訳

バランス物語30 (安定型)	152,937,672円
バランス物語50 (安定・成長型)	125,253,558円
バランス物語70 (成長型)	94,872,345円
DIAMライフサイクル・ファンド<DC年金>1安定型	779,343,062円
DIAMライフサイクル・ファンド<DC年金>2安定・成長型	3,166,318,451円
DIAMライフサイクル・ファンド<DC年金>3成長型	3,765,277,026円
DIAMライフサイクル・ファンドVA1 (安定型)	48,557,300円
DIAMライフサイクル・ファンドVA2 (安定・成長型)	288,493,511円
DIAMライフサイクル・ファンドVA3 (成長型)	95,351,789円
DIAMバランス物語30VA (安定型)	36,783,667円
DIAMバランス物語50VA (安定・成長型)	171,255,641円
DIAMバランス物語70VA (成長型)	72,410,394円
期末元本合計	8,796,854,416円

■損益の状況

当期 自2019年3月16日 至2020年3月16日

項 目	当 期
(A) 配 当 等 収 益	459,454,054円
受 取 配 当 金	459,682,300
受 取 利 息	52
そ の 他 収 益 金	10,422
支 払 利 息	△238,720
(B) 有 価 証 券 売 買 損 益	△3,510,744,079
売 買 益	1,369,808,929
売 買 損	△4,880,553,008
(C) 当 期 損 益 金(A+B)	△3,051,290,025
(D) 前 期 繰 越 損 益 金	12,711,041,711
(E) 解 約 差 損 益 金	△819,670,440
(F) 追 加 信 託 差 損 益 金	402,715,079
(G) 合 計(C+D+E+F)	9,242,796,325
次 期 繰 越 損 益 金(G)	9,242,796,325

(注1) (B)有価証券売買損益は期末の評価換えによるものを含みます。

(注2) (E)解約差損益金とあるのは、中途解約の際、元本から解約価額を差し引いた差額分をいいます。

(注3) (F)追加信託差損益金とあるのは、信託の追加設定の際、追加設定をした価額から元本を差し引いた差額分をいいます。

DL ジャパン・ボンド・オープン・マザーファンド

運用報告書

第21期（決算日 2020年5月25日）

（計算期間 2019年5月28日～2020年5月25日）

DL ジャパン・ボンド・オープン・マザーファンドの第21期の運用状況をご報告申し上げます。

当ファンドの仕組みは次の通りです。

信託期間	1999年7月16日から無期限です。
運用方針	信託財産の長期的な成長を図ることを目標として運用を行います。
主要投資対象	わが国の公社債を主要投資対象とします。
主な組入制限	外貨建資産への投資割合は、信託財産の純資産総額の30%以下とします。

■最近5期の運用実績

決算期	基準価額		NOMURA-BPI総合 (ベンチマーク)		債券組入 比率	新株予約 権付社債 (転換社債) 比率	債券先物 比率	純資産 総額
	円	期中 騰落率	ポイント (ベンチマーク)	期中 騰落率				
17期 (2016年5月25日)	15,620	7.3	386.72	6.8	98.6	—	—	百万円 29,193
18期 (2017年5月25日)	15,406	△1.4	379.26	△1.9	98.2	—	—	28,705
19期 (2018年5月25日)	15,568	1.1	382.10	0.8	98.5	—	—	29,222
20期 (2019年5月27日)	15,899	2.1	388.97	1.8	97.9	—	—	28,158
21期 (2020年5月25日)	15,929	0.2	388.47	△0.1	98.4	—	—	28,075

(注1) 債券先物比率は、買建比率－売建比率です。

(注2) NOMURA-BPI総合の知的財産権その他一切の権利は野村證券株式会社に帰属します。なお、野村證券株式会社は、同指数の正確性、完全性、信頼性、有用性を保証するものではなく、ファンドの運用成果等に関して一切責任を負いません（以下同じ）。

(注3) △（白三角）はマイナスを意味しています（以下同じ）。

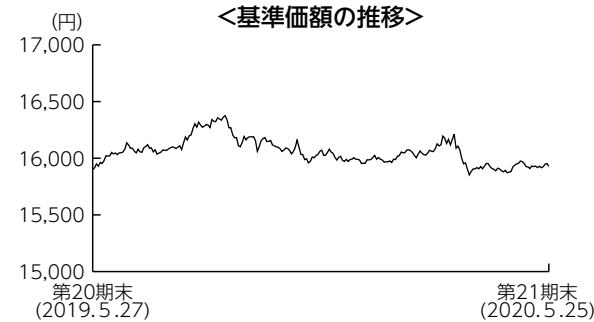
■当期中の基準価額と市況の推移

年 月 日	基 準 価 額		NOMURA-BPI総合		債券組入率 比	新株予約債 (転換社債) 率	債券先物率 比
	騰 落 率	(ベンチマーク)	騰 落 率				
(期 首) 2019年 5月27日	円	%	ポイント	%	%	%	%
	15,899	—	388.97	—	97.9	—	—
5 月 末	15,963	0.4	390.32	0.3	98.2	—	—
6 月 末	16,079	1.1	392.69	1.0	98.7	—	—
7 月 末	16,109	1.3	393.15	1.1	98.2	—	—
8 月 末	16,346	2.8	398.50	2.4	98.5	—	—
9 月 末	16,154	1.6	394.27	1.4	99.0	—	—
10 月 末	16,094	1.2	392.61	0.9	97.8	—	—
11 月 末	16,043	0.9	391.33	0.6	96.7	—	—
12 月 末	16,007	0.7	390.14	0.3	98.5	—	—
2020年 1 月 末	16,074	1.1	391.77	0.7	97.0	—	—
2 月 末	16,195	1.9	394.74	1.5	99.1	—	—
3 月 末	15,907	0.1	388.45	△0.1	98.7	—	—
4 月 末	15,968	0.4	389.79	0.2	95.3	—	—
(期 末) 2020年 5月25日	15,929	0.2	388.47	△0.1	98.4	—	—

(注1) 騰落率は期首比です。

(注2) 債券先物比率は、買建比率－売建比率です。

■当期の運用経過（2019年5月28日から2020年5月25日まで）

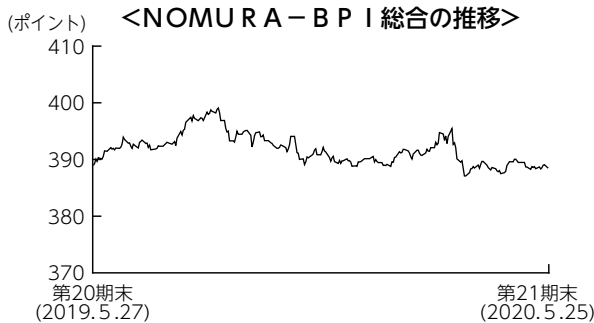


基準価額の推移

当ファンドの基準価額は15,929円となり、前期末比で0.2%上昇しました。

基準価額の主な変動要因

長期金利（10年国債利回り）はマイナス水準から0%近傍まで上昇（価格は下落）しましたが、ファンドで保有する事業債等の利回り収益等から、基準価額は上昇しました。



投資環境

2019年9月まで、米中貿易交渉の難航や景況感の減速懸念から金利は低下基調で推移しましたが、12月にかけては米中貿易摩擦の緩和、英国の同意なきEU（欧州連合）離脱懸念の後退等から金利は上昇基調となりました。その後、2020年1月下旬より新型コロナウイルスの感染拡大が景況感を悪化させる中、各国中央銀行の金融緩和強化への期待から再度金利は低下傾向を強めました。3月にかけては大規模な財政政策による国債の需給悪化が警戒され、金利は上昇しました。

ポートフォリオについて

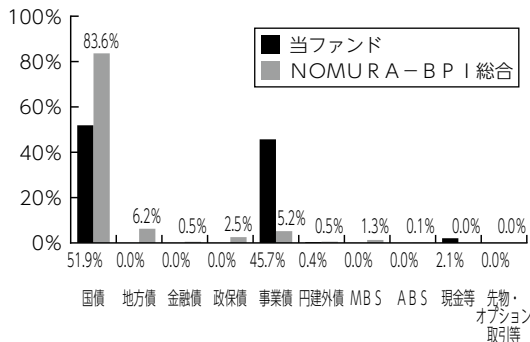
デュレーション*戦略は、2019年9月までは超長期債をオーバーウェイトとした長期化戦略を、それ以降は超長期債をアンダーウェイトとした短期化戦略を実施しました。クレジット戦略では、高めの利回りが獲得できる事業債を多めに保有する戦略を維持しましたが、2020年2月以降は、クレジット市場の環境悪化から事業債の配分をやや減少させました。

*金利変動に対する債券価格の変動性。

【運用状況】

○セクター別構成比

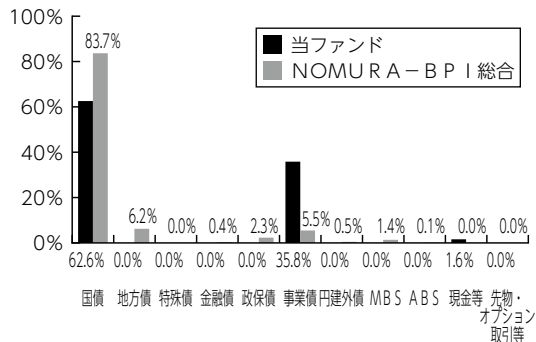
期首（前期末）



(注1) 構成比は純資産総額に対する割合です。

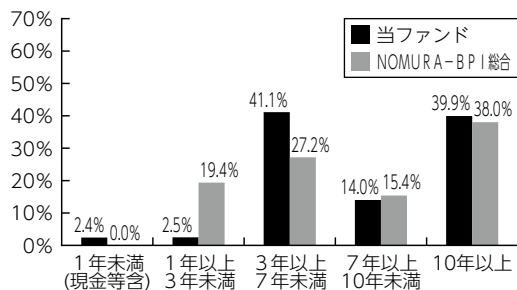
(注2) 当ファンドの事業債構成比には転換社債を含む場合があります。

期末



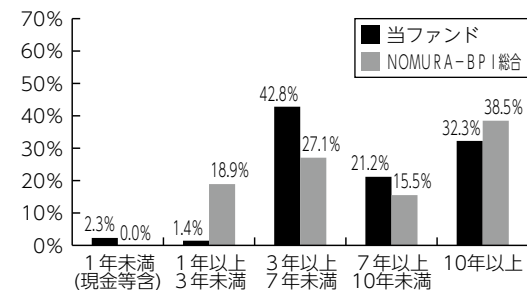
○残存年限別構成比

期首（前期末）



(注) 構成比は純資産総額に対する割合です。

期末



ベンチマークとの差異について

ベンチマークは前期末比で0.1%下落しました。

当ファンドはベンチマークを0.3%上回りました。2019年度上期にかけて、長期金利の低下局面で超長期債をオーバーウェイトとしたデュレーション長期化戦略や、クレジット戦略による着実な利回り収益の獲得等がプラスに寄与しました。

今後の運用方針

当面の国内債券市場は、長期金利は0%程度を中心としたレンジでの推移を予想しています。デュレーション戦略については、長期金利の想定レンジ内での機動的なコントロールを継続、クレジット戦略については、コロナ禍の影響を注視しつつ、利回り収益が魅力的な短中期ゾーンの実業債等を多めに保有する戦略を継続する方針です。

■ 1万口当たりの費用明細

計算期間中に発生した費用はありません。

■ 売買及び取引の状況 (2019年5月28日から2020年5月25日まで)

公社債

		買付額	売付額
		千円	千円
国 内	国債証券	21,888,051	18,837,632 (-)
	地方債証券	1,800,000	1,807,402 (-)
	特殊債証券	670,000	674,683 (-)
	社債証券	13,671,931	16,531,694 (-)

(注1) 金額は受渡代金です(経過利子分は含まれておりません)。

(注2) ()内は償還による減少分で、上段の数字には含まれておりません。

(注3) 社債券には新株予約権付社債(転換社債)は含まれておりません。

■ 利害関係人との取引状況等 (2019年5月28日から2020年5月25日まで)

(1) 期中の利害関係人との取引状況

決 算 期 区 分	当			期		
	買付額等 A	うち利害関係人 との取引状況B	B/A	売付額等 C	うち利害関係人 との取引状況D	D/C
公 社 債	百万円 38,029	百万円 5,542	% 14.6	百万円 37,851	百万円 3,708	% 9.8

(2) 利害関係人である金融商品取引業者が主幹事となって発行される有価証券

種 類	当 期
	買 付 額
公 社 債	百万円 8,151

利害関係人とは、投資信託及び投資法人に関する法律第11条第1項に規定される利害関係人であり、当期における当ファンドにかかる利害関係人とは、みずほ証券です。

■組入資産の明細

公社債

(A) 債券種類別開示

国内（邦貨建）公社債

区 分	当 期				末		
	額 面 金 額	評 価 額	組 入 比 率	うちBB格 以下組入比率	残 存 期 間 別 組 入 比 率		
					5 年 以 上	2 年 以 上	2 年 未 満
国 債 証 券	千円 16,298,000	千円 17,566,154	% 62.6	% -	% 53.8	% 8.1	% 0.7
普 通 社 債 券	9,975,000	10,060,848	35.8	-	2.5	33.4	-
合 計	26,273,000	27,627,003	98.4	-	56.2	41.5	0.7

(注) 組入比率は、期末の純資産総額に対する評価額の比率であり、小数点第2位を四捨五入しています。

(B) 個別銘柄開示

国内（邦貨建）公社債銘柄別

銘	柄	当 期		末	
		利 率	額 面 金 額	評 価 額	償 還 年 月 日
(国債証券)		%	千円	千円	
9 0 2 回	国庫短期証券	-	200,000	200,044	2020/07/20
1 3 8 回	利付国庫債券（5年）	0.1000	150,000	151,426	2023/12/20
1 4 2 回	利付国庫債券（5年）	0.1000	600,000	606,618	2024/12/20
1 4 3 回	利付国庫債券（5年）	0.1000	1,500,000	1,517,085	2025/03/20
3 4 5 回	利付国庫債券（10年）	0.1000	578,000	586,808	2026/12/20
3 4 8 回	利付国庫債券（10年）	0.1000	105,000	106,705	2027/09/20
3 4 9 回	利付国庫債券（10年）	0.1000	85,000	86,394	2027/12/20
3 5 0 回	利付国庫債券（10年）	0.1000	270,000	274,360	2028/03/20
3 5 1 回	利付国庫債券（10年）	0.1000	401,000	407,355	2028/06/20
3 5 2 回	利付国庫債券（10年）	0.1000	100,000	101,550	2028/09/20
3 5 3 回	利付国庫債券（10年）	0.1000	58,000	58,849	2028/12/20
3 5 4 回	利付国庫債券（10年）	0.1000	1,146,000	1,161,734	2029/03/20
3 5 5 回	利付国庫債券（10年）	0.1000	1,989,000	2,014,339	2029/06/20
3 5 6 回	利付国庫債券（10年）	0.1000	715,000	723,344	2029/09/20
3 5 7 回	利付国庫債券（10年）	0.1000	432,000	436,548	2029/12/20
3 5 8 回	利付国庫債券（10年）	0.1000	568,000	573,572	2030/03/20
1 1 9 回	利付国庫債券（20年）	1.8000	32,000	37,761	2030/06/20
1 3 0 回	利付国庫債券（20年）	1.8000	206,000	246,163	2031/09/20
1 4 0 回	利付国庫債券（20年）	1.7000	854,000	1,019,676	2032/09/20
1 4 2 回	利付国庫債券（20年）	1.8000	537,000	649,114	2032/12/20
1 4 7 回	利付国庫債券（20年）	1.6000	176,000	209,799	2033/12/20
1 5 0 回	利付国庫債券（20年）	1.4000	314,000	367,223	2034/09/20
1 5 2 回	利付国庫債券（20年）	1.2000	157,000	179,461	2035/03/20
1 5 3 回	利付国庫債券（20年）	1.3000	164,000	190,108	2035/06/20
1 5 4 回	利付国庫債券（20年）	1.2000	647,000	740,970	2035/09/20
1 5 5 回	利付国庫債券（20年）	1.0000	289,000	322,448	2035/12/20

銘	柄	当		期		末									
		利	率	額	面	金	額	評	価	額	償	還	年	月	日
			%	千円		千円									
(国債証券)															
1	5	6	回	利付国庫債券	(20年)	0.4000		714,000		730,850		2036/03/20			
2	4		回	利付国庫債券	(30年)	2.5000		35,000		47,497		2036/09/20			
1	5	9	回	利付国庫債券	(20年)	0.6000		50,000		52,658		2036/12/20			
1	6	3	回	利付国庫債券	(20年)	0.6000		60,000		63,056		2037/12/20			
3	3		回	利付国庫債券	(30年)	2.0000		737,000		975,095		2040/09/20			
3	5		回	利付国庫債券	(30年)	2.0000		33,000		44,021		2041/09/20			
3	7		回	利付国庫債券	(30年)	1.9000		64,000		84,712		2042/09/20			
3	9		回	利付国庫債券	(30年)	1.9000		33,000		43,917		2043/06/20			
4	0		回	利付国庫債券	(30年)	1.8000		84,000		110,141		2043/09/20			
4	1		回	利付国庫債券	(30年)	1.7000		99,000		127,821		2043/12/20			
4	4		回	利付国庫債券	(30年)	1.7000		177,000		229,269		2044/09/20			
4	5		回	利付国庫債券	(30年)	1.5000		7,000		8,751		2044/12/20			
5	3		回	利付国庫債券	(30年)	0.6000		14,000		14,532		2046/12/20			
5	5		回	利付国庫債券	(30年)	0.8000		34,000		36,960		2047/06/20			
5	8		回	利付国庫債券	(30年)	0.8000		17,000		18,493		2048/03/20			
5	9		回	利付国庫債券	(30年)	0.7000		182,000		193,338		2048/06/20			
6	0		回	利付国庫債券	(30年)	0.9000		300,000		334,329		2048/09/20			
6	1		回	利付国庫債券	(30年)	0.7000		109,000		115,751		2048/12/20			
6	2		回	利付国庫債券	(30年)	0.5000		51,000		51,453		2049/03/20			
6	3		回	利付国庫債券	(30年)	0.4000		45,000		44,137		2049/06/20			
6	4		回	利付国庫債券	(30年)	0.4000		267,000		261,844		2049/09/20			
6	6		回	利付国庫債券	(30年)	0.4000		305,000		299,025		2050/03/20			
6			回	利付国庫債券	(40年)	1.9000		120,000		171,966		2053/03/20			
7			回	利付国庫債券	(40年)	1.7000		93,000		128,438		2054/03/20			
8			回	利付国庫債券	(40年)	1.4000		26,000		33,637		2055/03/20			
9			回	利付国庫債券	(40年)	0.4000		65,000		63,217		2056/03/20			
1	1		回	利付国庫債券	(40年)	0.8000		66,000		72,993		2058/03/20			
1	2		回	利付国庫債券	(40年)	0.5000		238,000		238,775		2059/03/20			
小		計				-		16,298,000		17,566,154		-			
(普通社債券)						%		千円		千円					
1	0	0	回	東武鉄道社債		1.1000		100,000		102,530		2023/04/25			
7	6		回	三井不動産社債		0.2100		100,000		100,081		2023/04/28			
5	8		回	西日本旅客鉄道社債		0.0200		200,000		199,936		2023/05/19			
5	2	0	回	東北電力社債		0.0400		200,000		200,024		2023/05/25			
4	8	8	回	九州電力社債		0.0700		150,000		150,018		2023/05/25			
1	8		回	三井住友ファイナンス&リース社債		0.1700		100,000		99,844		2023/05/29			
4	2		回	西日本鉄道社債		1.0100		100,000		102,380		2023/06/02			
3	0		回	阪和興業社債		0.2400		200,000		197,888		2023/06/13			
1	9		回	ジャックス社債		0.2500		100,000		99,841		2023/06/15			
6	9		回	クレディセゾン社債		0.1800		100,000		99,628		2023/06/19			
4	6	9	回	東北電力社債		1.5430		100,000		104,283		2023/06/23			
4	7	0	回	東北電力社債		1.5500		200,000		208,608		2023/06/23			
2	5	3	回	四国電力社債		1.0000		300,000		308,043		2023/06/23			
4	9		回	川崎重工業社債		0.1800		100,000		99,679		2023/07/20			

銘	柄	当		期		末
		利	額	評	償	還
		率	面	価	額	年月日
		%	金額	額	額	
			千円	千円		
(普通社債券)						
109回	近鉄グループホールディングス社債	0.2000	300,000	298,851		2023/07/20
89回	住友不動産社債	1.0980	200,000	205,488		2023/07/21
110回	近鉄グループホールディングス社債	0.2000	100,000	99,615		2023/07/26
70回	クレディセゾン社債	0.1800	100,000	99,598		2023/07/31
18回	東急不動産ホールディングス社債	0.1800	200,000	198,980		2023/08/30
39回	東洋紡社債	0.3100	200,000	200,408		2023/09/14
4回	DOWAホールディングス社債	0.1400	100,000	99,646		2023/09/14
92回	住友不動産社債	0.9500	200,000	204,696		2023/09/20
521回	関西電力社債	0.1800	100,000	100,016		2023/09/20
22回	ジャックス社債	0.2400	100,000	99,705		2023/10/13
17回	東京電力パワーグリッド社債	0.4300	95,000	95,421		2023/10/18
3回	日本土地建物社債	0.2800	100,000	99,652		2023/10/25
26回	太平洋セメント社債	0.1900	100,000	99,584		2023/10/25
378回	中国電力社債	1.0040	100,000	102,886		2023/10/25
304回	北陸電力社債	0.9890	230,000	236,520		2023/10/25
18回	東京建物社債	1.5400	200,000	208,590		2023/10/31
40回	川崎重工業社債	0.9880	100,000	102,357		2023/12/15
46回	電源開発社債	0.2200	100,000	100,132		2024/01/19
526回	関西電力社債	0.2900	200,000	200,578		2024/01/25
426回	九州電力社債	1.0640	200,000	206,546		2024/02/23
177回	オリックス社債	0.9500	200,000	204,732		2024/02/27
1回	大塚ホールディングス社債	0.1200	100,000	99,555		2024/03/07
27回	北越紀州製紙社債	0.2200	100,000	99,479		2024/03/13
65回	三井不動産社債	0.1600	300,000	298,884		2024/03/14
17回	北海道瓦斯社債	0.2500	100,000	100,250		2024/03/14
196回	オリックス社債	0.2100	200,000	199,180		2024/03/18
96回	住友不動産社債	0.9140	200,000	204,602		2024/03/18
474回	九州電力社債	0.2400	100,000	100,190		2024/03/25
1回	高砂熱学工業社債	0.3700	100,000	100,081		2024/04/19
5回	ヒューリック社債	0.9490	100,000	102,635		2024/04/24
381回	中国電力社債	0.9530	100,000	103,087		2024/04/25
27回	ジェイ エフ イー ホールディングス社債	0.1700	100,000	99,155		2024/05/27
1回	日本製鉄社債	0.1400	200,000	198,758		2024/06/20
40回	電源開発社債	0.8890	200,000	205,448		2024/06/20
7回	ヒューリック社債	0.2000	100,000	99,620		2024/06/25
37回	南海電気鉄道社債	0.8700	100,000	102,355		2024/07/29
5回	DOWAホールディングス社債	0.1100	100,000	99,192		2024/09/18
72回	三菱地所社債	2.2800	200,000	217,280		2024/09/20
15回	大陽日酸社債	0.1300	200,000	198,486		2024/10/16
25回	オリンパス光学工業社債	0.2000	100,000	99,288		2024/12/05
11回	JXホールディングス社債	0.7150	100,000	101,748		2024/12/09
4回	兼松社債	0.5700	100,000	99,471		2024/12/13
53回	川崎重工業社債	0.1800	100,000	98,994		2025/01/21
22回	東急不動産ホールディングス社債	0.1900	100,000	98,993		2025/01/23

銘	柄	当 期			末
		利 率	額 面 金 額	評 価 額	償 還 年 月 日
(普通社債券)		%	千円	千円	
197回	オリックス社債	0.1900	100,000	98,989	2025/01/30
116回	近鉄グループホールディングス社債	0.2200	100,000	99,173	2025/01/30
496回	関西電力社債	0.9080	100,000	102,947	2025/02/25
3回	鴻池運輸社債	0.2000	100,000	99,012	2025/03/12
5回	住友倉庫社債	0.2100	100,000	99,287	2025/03/26
27回	清水建設社債	0.3900	100,000	100,145	2025/04/25
18回	大和ハウス工業社債	0.3400	100,000	100,000	2025/04/30
59回	西日本旅客鉄道社債	0.1300	200,000	200,048	2025/05/21
8回	J S R 社債	0.1800	100,000	99,950	2025/05/28
8回	新日鐵住金社債	0.2500	100,000	99,204	2025/06/20
20回	光通信社債	2.1200	100,000	94,825	2038/09/21
2回	T&Dホールディングス期限前償還条項付劣後社債	0.6900	100,000	99,230	2050/02/04
1回	楽天社債 期限前償還条項付劣後社債	2.3500	100,000	102,310	2053/12/13
1回	武田薬品工業期限前償還条項付劣後債	1.7200	100,000	101,895	2079/06/06
1回	大阪瓦斯 期限前償還条項付劣後社債	0.4400	100,000	100,317	2079/12/12
	小 計	—	9,975,000	10,060,848	—
	合 計	—	26,273,000	27,627,003	—

■投資信託財産の構成

2020年5月25日現在

項 目	当 期 末	
	評 価 額	比 率
公 社 債	千円 27,627,003	% 97.4
コ ー ル ・ ロ ー ン 等 、 そ の 他	748,272	2.6
投 資 信 託 財 産 総 額	28,375,275	100.0

(注) 評価額の単位未満は切捨ててあります。%は、小数点第2位を四捨五入しています。

■資産、負債、元本および基準価額の状況

(2020年5月25日)現在

項 目	当 期 末
(A) 資 産	28,375,275,708円
コ ー ル ・ ロ ー ン 等	356,319,635
公 社 債(評価額)	27,627,003,020
未 収 入 金	351,503,000
未 収 利 息	38,212,529
前 払 費 用	2,237,524
(B) 負 債	300,000,000
未 払 金	300,000,000
(C) 純 資 産 総 額(A-B)	28,075,275,708
元 本	17,625,003,518
次 期 繰 越 損 益 金	10,450,272,190
(D) 受 益 権 総 口 数	17,625,003,518口
1 万 口 当 た り 基 準 価 額(C/D)	15,929円

(注1) 期首元本額 17,711,265,263円
 追加設定元本額 806,508,076円
 一部解約元本額 892,769,821円

(注2) 期末における元本の内訳
 バランス物語30 (安定型) 853,904,006円
 バランス物語50 (安定・成長型) 278,813,038円
 バランス物語70 (成長型) 81,680,022円
 D I AMライフサイクル・ファンド<DC年金>1安定型 4,394,990,871円
 D I AMライフサイクル・ファンド<DC年金>2安定・成長型 7,191,332,785円
 D I AMライフサイクル・ファンド<DC年金>3成長型 3,242,974,928円
 D I AMライフサイクル・ファンドVA1 (安定型) 251,777,190円
 D I AMライフサイクル・ファンドVA2 (安定・成長型) 638,102,478円
 D I AMライフサイクル・ファンドVA3 (成長型) 82,664,966円
 D I AMバランス物語30VA (安定型) 189,364,699円
 D I AMバランス物語50VA (安定・成長型) 356,657,227円
 D I AMバランス物語70VA (成長型) 62,741,308円
 期末元本合計 17,625,003,518円

■損益の状況

当期 自2019年5月28日 至2020年5月25日

項 目	当 期
(A) 配 当 等 収 益	178,683,649円
受 取 利 息	179,005,992
支 払 利 息	△322,343
(B) 有 価 証 券 売 買 損 益	△127,345,880
売 買 益	187,052,610
売 買 損	△314,398,490
(C) 当 期 損 益 金(A+B)	51,337,769
(D) 前 期 繰 越 損 益 金	10,447,672,676
(E) 解 約 差 損 益 金	△538,230,179
(F) 追 加 信 託 差 損 益 金	489,491,924
(G) 合 計(C+D+E+F)	10,450,272,190
次 期 繰 越 損 益 金(G)	10,450,272,190

(注1) (B)有価証券売買損益は期末の評価換えによるものを含みます。

(注2) (E)解約差損益金とあるのは、中途解約の際、元本から解約価額を差し引いた差額分をいいます。

(注3) (F)追加信託差損益金とあるのは、信託の追加設定の際、追加設定をした価額から元本を差し引いた差額分をいいます。

DLインターナショナル・ハイブリッド・オープン・マザーファンド 運用報告書

第22期（決算日 2020年3月16日）

（計算期間 2019年3月16日～2020年3月16日）

DLインターナショナル・ハイブリッド・オープン・マザーファンドの第22期の運用状況をご報告申し上げます。

当ファンドの仕組みは次の通りです。

信託期間	1998年12月15日から無期限です。
運用方針	信託財産の長期的な成長を図ることを目標として運用を行います。
主要投資対象	日本を除く世界主要先進国の株式を主要な投資対象とします。
主な組入制限	株式（新株引受権証券および新株予約権証券を含みます）への投資割合には、制限を設けません。 外貨建資産への投資割合には、制限を設けません。

■最近5期の運用実績

決算期	基準価額		MSCIコクサイ・インデックス		株式組入率	株式先物率	純資産額
	円	騰落率	(円換算ベース、為替ヘッジなし) (ベンチマーク)	騰落率			
18期(2016年3月15日)	21,404	△10.6%	ポイント 517.26	% △11.1	% 98.2	% -	百万円 9,317
19期(2017年3月15日)	24,587	14.9%	591.69	14.4%	99.0%	-	9,234
20期(2018年3月15日)	26,593	8.2%	633.64	7.1%	97.2%	-	9,569
21期(2019年3月15日)	28,354	6.6%	661.63	4.4%	96.1%	-	9,946
22期(2020年3月16日)	25,932	△8.5%	572.61	△13.5%	96.4%	-	8,663

(注1) 株式先物比率は、買建比率－売建比率です。

(注2) ベンチマークはMSCIコクサイ・インデックス（円換算ベース、為替ヘッジなし）であり、算出にあたっては米ドルベース指数をもとに委託会社が独自に円換算しています（以下同じ）。

(注3) MSCIコクサイ・インデックスに関する著作権、知的財産権その他一切の権利はMSCI Inc. に帰属します。また、MSCI Inc. は同指数の内容を変更する権利および公表を停止する権利を有しています（以下同じ）。

(注4) △（白三角）はマイナスを意味しています（以下同じ）。

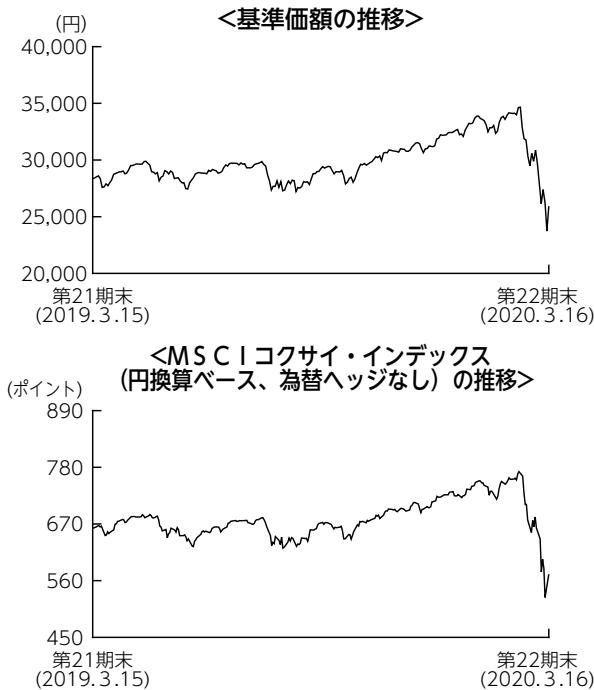
■当期中の基準価額と市況の推移

年 月 日	基 準 価 額		MSCIコクサイ・インデックス (円換算ベース、 為替ヘッジなし) (ベンチマーク)		株式組入 比 率	株式先物 比 率
	騰 落 率	騰 落 率	騰 落 率	騰 落 率		
(期 首) 2019年 3月 15日	円 28,354	% -	ポイント 661.63	% -	% 96.1	% -
3 月 末	28,000	△1.2	654.00	△1.2	97.0	-
4 月 末	29,710	4.8	682.31	3.1	97.2	-
5 月 末	27,995	△1.3	641.25	△3.1	97.3	-
6 月 末	28,991	2.2	660.42	△0.2	97.9	-
7 月 末	29,614	4.4	677.74	2.4	98.0	-
8 月 末	28,090	△0.9	642.81	△2.8	97.7	-
9 月 末	28,948	2.1	663.94	0.3	97.7	-
10 月 末	30,362	7.1	687.28	3.9	97.8	-
11 月 末	31,534	11.2	711.98	7.6	97.7	-
12 月 末	32,694	15.3	732.76	10.8	98.0	-
2020年 1 月 末	33,048	16.6	730.36	10.4	97.1	-
2 月 末	30,338	7.0	677.62	2.4	97.2	-
(期 末) 2020年 3月 16日	25,932	△8.5	572.61	△13.5	96.4	-

(注1) 騰落率は期首比です。

(注2) 株式先物比率は、買建比率-売建比率です。

■当期の運用経過（2019年3月16日から2020年3月16日まで）



基準価額の推移

当期末の基準価額は25,932円となり、前期末比で8.5%下落しました。

基準価額の主な変動要因

期初は、米中通商協議への進展期待と不透明感から外国株式市場は一進一退の展開を見せていましたが、2019年9月以降は貿易交渉における一部合意の発表などを受けて上昇しました。しかし、2020年1月から期末にかけての、世界的な新型コロナウイルスの感染拡大による経済活動への悪影響が嫌気されたことで株式市場は大幅下落となり、基準価額にマイナスに寄与しました。また、為替市場において、主要通貨に対して円高が進行したことも基準価額にマイナスに寄与しました。

投資環境

期初から2019年4月末までの局面では、米中通商協議に対する進展期待などを手掛かりに外国株式市場は上昇しましたが、5月以降は対中関税の引き上げが突如表明されるなどの先行き不透明感から一进一退の展開となりました。9月以降は、貿易交渉における一部合意の発表など米中通商協議を巡る進展期待が再び高まったことから上昇に転じました。2020年1月末

から期末にかけては新型コロナウイルスの世界的な感染拡大が嫌気され、株式市場はこれまでの上昇を打ち消す形で下落しました。

為替市場は、期初から2019年4月末までの局面では方向感に欠ける展開が継続しましたが、5月以降は米中通商協議を巡る懸念が再燃したことなどを背景に、主要通貨に対して円高が進行しました。その後9月以降は、米中通商協議を巡る一部合意の発表などを背景に通商協議の進展期待が高まったことから円安基調となりましたが、期末にかけて新型コロナウイルスを巡る感染拡大懸念などが円高圧力となったことから、期を通じては前期末比で主要通貨に対して円高となりました。

ポートフォリオについて

各国のマクロ経済分析等も勘案しつつ、企業調査活動を基にしたボトムアップ・アプローチによるポートフォリオ構築を行いました。こうした中、業種別では情報技術セクターや資本財セクターに対する投資比率を高位に維持しました。国別では、米国への投資比率を高位に維持しました。

- 【運用状況】 (注1) 比率は純資産総額に対する割合です。
 (注2) 業種は各決算日時点でのGICS（世界産業分類基準）によるものです。

○組入上位10業種
 期首（前期末）

No.	業種	比率
1	ソフトウェア・サービス	14.1%
2	資本財	12.6
3	銀行	11.5
4	医薬品・バイオテクノロジー・ライフサイエンス	9.1
5	食品・飲料・タバコ	7.5
6	運輸	5.2
7	エネルギー	4.9
8	メディア・娯楽	4.9
9	耐久消費財・アパレル	3.8
10	電気通信サービス	3.3



期末

No.	業種	比率
1	ソフトウェア・サービス	17.7%
2	医薬品・バイオテクノロジー・ライフサイエンス	13.0
3	資本財	10.5
4	食品・飲料・タバコ	7.9
5	銀行	7.0
6	運輸	4.8
7	電気通信サービス	3.8
8	耐久消費財・アパレル	3.8
9	消費者サービス	3.5
10	半導体・半導体製造装置	3.5

○組入上位10銘柄
 期首（前期末）

No.	銘柄	国名	業種	比率
1	MICROSOFT CORP	アメリカ	ソフトウェア	4.3%
2	VISA INC	アメリカ	情報技術サービス	3.0
3	ALPHABET INC-CL A	アメリカ	インタラクティブ・メディアおよびサービス	2.9
4	JOHNSON & JOHNSON	アメリカ	医薬品	2.9
5	CSX CORP	アメリカ	陸運・鉄道	2.4
6	JPMORGAN CHASE & CO	アメリカ	銀行	2.3
7	ADOBE INC	アメリカ	ソフトウェア	2.1
8	CANADIAN NATL RAILWAY CO	カナダ	陸運・鉄道	2.0
9	HOME DEPOT INC	アメリカ	専門小売り	1.9
10	SUNTRUST BANKS INC	アメリカ	銀行	1.9



期末

No.	銘柄	国名	業種	比率
1	MICROSOFT CORP	アメリカ	ソフトウェア	5.8%
2	VISA INC	アメリカ	情報技術サービス	3.3
3	JOHNSON & JOHNSON	アメリカ	医薬品	3.1
4	ADOBE INC	アメリカ	ソフトウェア	2.9
5	ZOETIS INC	アメリカ	医薬品	2.6
6	HOME DEPOT INC	アメリカ	専門小売り	2.4
7	ROCHE HOLDING AG-GENUSSCHEIN	スイス	医薬品	2.4
8	ELISA OYJ	フィンランド	各種電気通信サービス	2.3
9	WALMART INC	アメリカ	食品・生活必需品小売り	2.1
10	CSX CORP	アメリカ	陸運・鉄道	2.1

ベンチマークとの差異について

ベンチマークであるMSCIコクサイ・インデックス（円換算ベース、為替ヘッジなし）は前期末比で13.5%下落しました。

当ファンドはベンチマークを4.9%上回りました。情報技術、ヘルスケア、金融セクターを中心とした銘柄選択効果がプラス寄与となりました。

今後の運用方針

今後の外国株式市場は、新型コロナウイルス感染拡大による世界景気悪化懸念の強まりから、値動きの荒い不安定な相場展開が続くことを想定しています。一方で、米国の金融緩和実施などを筆頭に各国政府・中央銀行が支援姿勢を強めている点はプラス材料と考えます。運用方針としては、主に企業の調査活動を通じて魅力的な銘柄の選別に注力します。株式組入比率については、高位を維持する方針です。

■ 1万口当たりの費用明細

項 目	当 期	
	金 額	比 率
(a) 売買委託手数料 (株 式)	6円 (6)	0.019% (0.019)
(b) 有価証券取引税 (株 式)	0 (0)	0.000 (0.000)
(c) その他費用 (保 管 費 用) (そ の 他)	4 (4) (0)	0.015 (0.015) (0.000)
合 計	10	0.034

(注) 金額欄は項目ごとに円未満は四捨五入してあります。比率欄は「1万口当たりのそれぞれの費用金額」を期中の平均基準価額(29,902円)で除して100を乗じたものです。なお、費用項目の概要及び注記については14ページ(1万口当たりの費用明細)をご参照ください。

■ 売買及び取引の状況 (2019年3月16日から2020年3月16日まで)

株 式

		買 付		売 付	
		株 数	金 額	株 数	金 額
外	ア メ リ カ	百株 347.42 (-)	千アメリカ・ドル 4,159 (-)	百株 808.35	千アメリカ・ドル 8,115
	カ ナ ダ	百株 - (-)	千カナダ・ドル - (-)	百株 19.06	千カナダ・ドル 65
	ス イ ス	百株 163.78 (-)	千スイス・フラン 2,727 (△10)	百株 -	千スイス・フラン -
国	ユ	百株 -	千ユーロ -	百株 5.71	千ユーロ 42
	フ ラ ン ス	(-)	(-)		
	ド イ ツ	(21.87)	(-)	53.71	564
	ス ペ イ ン	(292.02)	(-)	292.02	-
ロ	イ タ リ ア	(-)	(-)	146.57	27

(注1) 金額は受渡代金です。

(注2) () 内は、株式分割、増資割当および合併等による増減分で、上段の数字には含まれておりません。

■株式売買金額の平均組入株式時価総額に対する割合

項 目	当 期
(a) 期 中 の 株 式 売 買 金 額	1,713,885千円
(b) 期 中 の 平 均 組 入 株 式 時 価 総 額	10,000,733千円
(c) 売 買 高 比 率 (a)／(b)	0.17

(注) (b)は各月末の組入株式時価総額の平均です。

■利害関係人との取引状況等 (2019年3月16日から2020年3月16日まで)

期中の利害関係人との取引等はありません。

(注) 利害関係人とは、投資信託及び投資法人に関する法律第11条第1項に規定される利害関係人です。

■組入資産の明細

外国株式

銘 柄	期 首(前期末)		当 期 末		業 種 等
	株 数	株 数	評 価 額		
			外 貨 建 金 額	邦 貨 換 算 金 額	
(アメリカ)	百株	百株	千アメリカ・ドル	千円	
ADOBE INC	69.78	69.78	2,341	250,289	ソフトウェア
HONEYWELL INTERNATIONAL INC	109.7	109.7	1,639	175,228	コンピュータソフト
AMGEN INC	24.86	24.86	502	53,713	バイオテクノロジー
ANSYS INC	59.6	59.6	1,403	150,005	ソフトウェア
APPLIED MATERIALS INC	8.55	—	—	—	半導体・半導体製造装置
BEST BUY CO INC	74.65	74.65	455	48,730	専門小売り
BOEING CO	12.84	—	—	—	航空宇宙・防衛
BRISTOL-MYERS SQUIBB CO	165.15	165.15	908	97,091	医薬品
UNITED RENTALS INC	2.68	—	—	—	商社・流通業
CSX CORP	291.81	291.81	1,690	180,757	陸運・鉄道
CATERPILLAR INC	2.79	—	—	—	機械
JPMORGAN CHASE & CO	190.19	154.19	1,602	171,289	銀行
COMERICA INC	4.45	—	—	—	銀行
COMCAST CORP-CL A	13.69	13.69	53	5,756	メディア
CUMMINS INC	2.97	—	—	—	機械
MORGAN STANLEY	315.02	315.02	1,181	126,295	資本市場
THE WALT DISNEY CO	119.1	119.1	1,221	130,538	娯楽
BANK OF AMERICA CORP	490.95	351.06	848	90,676	銀行
CITIGROUP INC	202.01	202.01	1,031	110,230	銀行
NEXTERA ENERGY INC	2.68	24.05	532	56,967	電力
GILEAD SCIENCES INC	51.74	51.74	366	39,135	バイオテクノロジー
L3HARRIS TECHNOLOGIES INC	2.84	—	—	—	航空宇宙・防衛
HOME DEPOT INC	94.56	94.56	1,944	207,920	専門小売り
JOHNSON & JOHNSON	186.71	186.71	2,507	268,058	医薬品
KEYCORP	20.65	—	—	—	銀行

銘 柄	期 首(前期末)		当 期 末		業 種 等	
	株 数	株 数	評 価 額			
			外 貨 建 金 額	邦 貨 換 算 金 額		
(アメリカ)	百株	百株	千アメリカ・ドル	千円		
LOCKHEED MARTIN CORP	39.57	39.57	1,300	139,007	航空宇宙・防衛	
MCDONALD'S CORPORATION	—	88.83	1,573	168,217	ホテル・レストラン・レジャー	
MICROSOFT CORP	335.03	294.3	4,674	499,736	ソフトウェア	
3M CO	65.53	65.53	928	99,258	コングロマリット	
NORFOLK SOUTHERN CORP	41.17	41.17	604	64,640	陸運・鉄道	
CHENIERE ENERGY INC	81.13	81.13	287	30,704	石油・ガス・消耗燃料	
PEPSICO INC	69.63	69.63	887	94,875	飲料	
PFIZER INC	271.39	271.39	887	94,905	医薬品	
ESSENTIAL UTILITIES INC	98.38	98.38	378	40,419	水道	
PIONEER NATURAL RESOURCES CO	25.38	25.38	179	19,178	石油・ガス・消耗燃料	
ALTRIA GROUP INC	201.29	201.29	806	86,230	タバコ	
PNC FINANCIAL SERVICES GROUP	93.9	93.9	1,004	107,395	銀行	
PROCTER & GAMBLE CO	—	82.51	941	100,622	家庭用品	
QUALCOMM INC	—	154.71	1,172	125,390	半導体・半導体製造装置	
ROYAL CARIBBEAN CRUISES LTD	142.8	142.8	461	49,357	ホテル・レストラン・レジャー	
RAYTHEON COMPANY	40.08	40.08	600	64,210	航空宇宙・防衛	
MONDELEZ INTERNATIONAL INC	197.66	197.66	1,006	107,603	食品	
ANTHEM INC	1.87	—	—	—	ヘルスケア・プロバイダー/ヘルスケア・サービス	
PRUDENTIAL FINANCIAL INC	145.82	145.82	771	82,500	保険	
SOUTH JERSEY INDUSTRIES	13.18	13.18	32	3,463	ガス	
CHEVRON CORP	134.75	134.75	1,124	120,175	石油・ガス・消耗燃料	
STANLEY BLACK & DECKER INC	94.86	94.86	1,034	110,633	機械	
SUNTRUST BANKS INC	267.44	—	—	—	銀行	
UNITEDHEALTH GROUP INC	32.83	32.83	893	95,482	ヘルスケア・プロバイダー/ヘルスケア・サービス	
VULCAN MATERIALS CO	63.31	63.31	694	74,297	建設資材	
WALMART INC	151.39	151.39	1,727	184,672	食品・生活必需品小売り	
VAIL RESORTS INC	45.97	45.97	780	83,470	ホテル・レストラン・レジャー	
DOMINO'S PIZZA INC	1.74	1.74	55	5,890	ホテル・レストラン・レジャー	
T-MOBILE US INC	106.88	106.88	912	97,571	無線通信サービス	
MASTERCARD INC	35.42	35.42	956	102,246	情報技術サービス	
CONCHO RESOURCES INC/MIDLAND TX	32.91	—	—	—	石油・ガス・消耗燃料	
MSCI INC	36.74	36.74	1,041	111,315	資本市場	
PHILIP MORRIS INTERNATIONAL	146.21	146.21	1,162	124,268	タバコ	
VISA INC	174.61	151.18	2,658	284,187	情報技術サービス	
AMERICAN WATER WORKS CO INC	5.24	5.24	67	7,186	水道	
DIAMONDBACK ENERGY INC	3.61	—	—	—	石油・ガス・消耗燃料	
SERVICENOW INC	37.49	37.49	1,078	115,299	ソフトウェア	
ZOETIS INC	166.26	166.26	2,086	223,038	医薬品	
CITIZENS FINANCIAL GROUP INC	176.03	—	—	—	銀行	
ALPHABET INC-CL A	21.97	—	—	—	インタラクティブ・メディアおよびサービス	
PAYPAL HOLDINGS INC	5.09	—	—	—	情報技術サービス	
CHARTER COMMUNICATIONS INC	1.61	—	—	—	メディア	
小 計	株 数 ・ 金 額	6,126.14	5,665.21	55,000	5,880,140	
	銘 柄 数<比 率>	64銘柄	51銘柄	—	<67.9%>	

銘柄	株数	当期		期末		業種等
		株数	株数	評価額	評価額	
				外貨建金額	邦貨換算金額	
(カナダ)	百株	百株	千カナダ・ドル	千円		
CANADIAN NATL RAILWAY CO	201.85	201.85	2,158	166,784		陸運・鉄道
MAPLE LEAF FOODS INC	19.06	—	—	—		食品
TECK RESOURCES LTD-CL B	136.24	136.24	168	13,023		金属・鉱業
NORThLAND POWER INC	230.98	230.98	620	47,981		独立系発電事業者・エネルギー販売業者
小計	株数・金額 銘柄数<比率>	588.13 4銘柄	569.07 3銘柄	2,947 —	227,789 <2.6%>	
(香港)	百株	百株	千香港・ドル	千円		
AIA GROUP LTD	300	300	2,073	28,545		保険
小計	株数・金額 銘柄数<比率>	300 1銘柄	300 1銘柄	2,073 —	28,545 <0.3%>	
(イギリス)	百株	百株	千イギリス・ポンド	千円		
ASHTeAD GROUP	395.97	395.97	725	95,591		商社・流通業
DIAGEO PLC	360.26	360.26	879	115,960		飲料
IMPERIAL BRANDS PLC	284.86	284.86	392	51,762		タバコ
HOWDEN JOINERY GROUP PLC	1,131.19	1,131.19	592	78,099		商社・流通業
UNILEVER PLC	97.39	97.39	375	49,480		パーソナル用品
RIO TINTO PLC	121.67	121.67	398	52,506		金属・鉱業
VODAFONE GROUP PLC	2,536.38	2,536.38	266	35,103		無線通信サービス
BP PLC	687.98	687.98	190	25,055		石油・ガス・消耗燃料
ROYAL DUTCH SHELL PLC-B SHS	150.83	150.83	163	21,546		石油・ガス・消耗燃料
小計	株数・金額 銘柄数<比率>	5,766.53 9銘柄	5,766.53 9銘柄	3,983 —	525,106 <6.1%>	
(スイス)	百株	百株	千スイス・フラン	千円		
NESTLE SA-REGISTERED	5.63	104.58	941	105,868		食品
ROCHE HOLDING AG-GENUSSCHEIN	—	64.83	1,835	206,438		医薬品
LONZA GROUP AG-REG	38.47	38.47	1,281	144,092		ライフサイエンス・ツール/サービス
小計	株数・金額 銘柄数<比率>	44.1 2銘柄	207.88 3銘柄	4,057 —	456,399 <5.3%>	
(スウェーデン)	百株	百株	千スウェーデン・クローナ	千円		
SANDVIK AB	216.81	216.81	2,759	30,525		機械
VOLVO AB-B SHS	706	706	8,351	92,372		機械
小計	株数・金額 銘柄数<比率>	922.81 2銘柄	922.81 2銘柄	11,111 —	122,898 <1.4%>	
(ユーロ…オランダ)	百株	百株	千ユーロ	千円		
STMICROELECTRONICS NV	546.68	546.68	989	117,667		半導体・半導体製造装置
小計	株数・金額 銘柄数<比率>	546.68 1銘柄	546.68 1銘柄	989 —	117,667 <1.4%>	
(ユーロ…ベルギー)	百株	百株	千ユーロ	千円		
KBC GROUPE	107.7	107.7	490	58,366		銀行
小計	株数・金額 銘柄数<比率>	107.7 1銘柄	107.7 1銘柄	490 —	58,366 <0.7%>	
(ユーロ…フランス)	百株	百株	千ユーロ	千円		
LVMH MOET HENNESSY LOUIS VUITTON SE	45.79	45.79	1,441	171,517		繊維・アパレル・贅沢品
SOCIETE GENERALE-A	139.76	139.76	239	28,507		銀行

銘	柄	期首(前期末)		当期		期末		業種等
		株数	株数	評価額				
				外貨建金額	邦貨換算金額			
(ユーロ…フランス)		百株	百株	千ユーロ	千円			
TOTAL SA		77.22	77.22	200	23,904			石油・ガス・消耗燃料
KERING		29.16	29.16	1,180	140,477			繊維・アパレル・贅沢品
SANOFI		5.71	-	-	-			医薬品
小計	株数・金額	297.64	291.93	3,063	364,407			
	銘柄数<比率>	5銘柄	4銘柄	-	<4.2%>			
(ユーロ…ドイツ)		百株	百株	千ユーロ	千円			
SAP SE		116.29	116.29	1,077	128,187			ソフトウェア
SIEMENS AG-REG		53.71	-	-	-			コングロマリット
PUMA AG		2.43	24.3	117	14,018			繊維・アパレル・贅沢品
ALLIANZ SE		31.78	31.78	466	55,539			保険
INFINEON TECHNOLOGIES AG		348.77	348.77	491	58,429			半導体・半導体製造装置
STROEER SE & CO KGAA		47.89	47.89	269	32,099			メディア
小計	株数・金額	600.87	569.03	2,423	288,274			
	銘柄数<比率>	6銘柄	5銘柄	-	<3.3%>			
(ユーロ…スペイン)		百株	百株	千ユーロ	千円			
ACS ACTIVIDADES CONS Y SERV		146.01	146.01	242	28,822			建設・土木
NATURGY ENERGY GROUP SA		110.28	110.28	171	20,371			ガス
BANCO SANTANDER SA		919.19	919.19	207	24,677			銀行
CAIXABANK		529.68	529.68	95	11,378			銀行
小計	株数・金額	1,705.16	1,705.16	716	85,250			
	銘柄数<比率>	4銘柄	4銘柄	-	<1.0%>			
(ユーロ…イタリア)		百株	百株	千ユーロ	千円			
INTESA SANPAOLO		146.57	-	-	-			銀行
小計	株数・金額	146.57	-	-	-			
	銘柄数<比率>	1銘柄	-銘柄	-	<-%>			
(ユーロ…フィンランド)		百株	百株	千ユーロ	千円			
ELISA OYJ		382.52	382.52	1,659	197,427			各種電気通信サービス
小計	株数・金額	382.52	382.52	1,659	197,427			
	銘柄数<比率>	1銘柄	1銘柄	-	<2.3%>			
合計	株数・金額	17,534.85	17,034.52	-	8,352,273			
	銘柄数<比率>	101銘柄	85銘柄	-	<96.4%>			

(注1) 邦貨換算金額は、期末の時価をわが国の対顧客電信売買相場の仲値により邦貨換算したものです。

(注2) < >内は、期末の純資産総額に対する各通貨別（ユーロは国別）株式評価額の比率です。

(注3) 金額の単位未満は切捨ててあります。％は、小数点第2位を四捨五入しています。なお、合計は、四捨五入の関係で合わない場合があります。

■投資信託財産の構成

2020年3月16日現在

項 目	当 期 末	
	評 価 額	比 率
株 式	千円 8,352,273	% 96.4
コ ー ル ・ ロ ー ン 等 、 そ の 他	311,188	3.6
投 資 信 託 財 産 総 額	8,663,462	100.0

(注1) 評価額の単位未満は切捨ててあります。％は、小数点第2位を四捨五入しています。

(注2) 当期末の外貨建資産の投資信託財産総額に対する比率は、8,480,639千円、97.9%です。

(注3) 外貨建資産は、期末の時価をわが国の対顧客電信売買相場の仲値により邦貨換算したものです。なお、2020年3月16日における邦貨換算レートは、1アメリカ・ドル=106.91円、1カナダ・ドル=77.28円、1オーストラリア・ドル=65.80円、1香港・ドル=13.77円、1シンガポール・ドル=75.46円、1イギリス・ポンド=131.81円、1スイス・フラン=112.48円、1デンマーク・クローネ=15.92円、1ノルウェー・クローネ=10.47円、1スウェーデン・クローナ=11.06円、1ユーロ=118.95円です。

■資産、負債、元本および基準価額の状況

(2020年3月16日)現在

項 目	当 期 末
(A) 資 産	8,663,462,530円
コ ー ル ・ ロ ー ン 等	293,132,836
株 式(評価額)	8,352,273,621
未 収 配 当 金	18,056,073
(B) 負 債	-
(C) 純 資 産 総 額(A-B)	8,663,462,530
元 本	3,340,791,111
次 期 繰 越 損 益 金	5,322,671,419
(D) 受 益 権 総 口 数	3,340,791,111口
1万口当たり基準価額(C/D)	25,932円

(注1) 期首元本額 3,507,839,161円
追加設定元本額 26,456,019円
一部解約元本額 193,504,069円

(注2) 期末における元本の内訳
バランス物語30 (安定型) 32,543,779円
バランス物語50 (安定・成長型) 41,937,316円
バランス物語70 (成長型) 37,766,971円
DIAMライフサイクル・ファンド<DC年金>1 安定型 197,699,046円
DIAMライフサイクル・ファンド<DC年金>2 安定・成長型 1,154,495,646円
DIAMライフサイクル・ファンド<DC年金>3 成長型 1,627,479,250円
DIAMライフサイクル・ファンドVA1 (安定型) 10,624,123円
DIAMライフサイクル・ファンドVA2 (安定・成長型) 100,520,669円
DIAMライフサイクル・ファンドVA3 (成長型) 38,753,819円
DIAMバランス物語30VA (安定型) 8,151,234円
DIAMバランス物語50VA (安定・成長型) 60,329,337円
DIAMバランス物語70VA (成長型) 30,489,921円
期末元本合計 3,340,791,111円

■損益の状況

当期 自2019年3月16日 至2020年3月16日

項 目	当 期
(A) 配 当 等 収 益	218,601,332円
受 取 配 当 金	214,095,246
受 取 利 息	721,819
そ の 他 収 益 金	3,866,867
支 払 利 息	△82,600
(B) 有 価 証 券 売 買 損 益	△993,416,686
売 買 益	680,367,076
売 買 損	△1,673,783,762
(C) そ の 他 費 用	△1,521,379
(D) 当 期 損 益 金(A+B+C)	△776,336,733
(E) 前 期 繰 越 損 益 金	6,438,460,102
(F) 解 約 差 損 益 金	△387,995,931
(G) 追 加 信 託 差 損 益 金	48,543,981
(H) 合 計(D+E+F+G)	5,322,671,419
次 期 繰 越 損 益 金(H)	5,322,671,419

(注1) (B)有価証券売買損益は期末の評価換えによるものを含みます。

(注2) (F)解約差損益金とあるのは、中途解約の際、元本から解約価額を差し引いた差額分をいいます。

(注3) (G)追加信託差損益金とあるのは、信託の追加設定の際、追加設定をした価額から元本を差し引いた差額分をいいます。

DL インターナショナル・ボンド・オープン・マザーファンド

運用報告書

第21期 (決算日 2020年5月25日)

(計算期間 2019年5月28日～2020年5月25日)

DL インターナショナル・ボンド・オープン・マザーファンドの第21期の運用状況をご報告申し上げます。

当ファンドの仕組みは次の通りです。

信託期間	1999年7月16日から無期限です。
運用方針	信託財産の長期的な成長を図ることを目標として運用を行います。
主要投資対象	日本を除く世界主要国の公社債を主要投資対象とします。
主な組入制限	外貨建資産への投資割合には、制限を設けません。

■最近5期の運用実績

決算期	基準価額		FTSE世界国債インデックス		債券組入率	債券先物比率	純資産総額
	円	騰落率	(除く日本、円換算ベース) (ベンチマーク)	騰落率			
17期(2016年5月25日)	23,040	△6.3%	ポイント 436.09	% △6.7	% 98.7	% -	百万円 10,374
18期(2017年5月25日)	23,047	0.0	442.72	1.5	98.4	-	10,909
19期(2018年5月25日)	22,979	△0.3	440.94	△0.4	99.0	-	10,581
20期(2019年5月27日)	23,548	2.5	453.26	2.8	98.7	-	11,016
21期(2020年5月25日)	25,205	7.0	477.26	5.3	99.4	-	9,250

(注1) 債券先物比率は、買建比率－売建比率です。

(注2) ベンチマークはFTSE世界国債インデックス (除く日本、円換算ベース) です (以下同じ)。

(注3) FTSE世界国債インデックスは、FTSE Fixed Income LLCにより運営されている債券インデックスです。FTSE Fixed Income LLCは、本ファンドのスポンサーではなく、本ファンドの推奨、販売あるいは販売促進を行っておりません。このインデックスのデータは、情報提供のみを目的としており、FTSE Fixed Income LLCは、当該データの正確性および完全性を保証せず、またデータの誤謬、脱漏または遅延につき何ら責任を負いません。このインデックスに対する著作権等の知的財産その他一切の権利はFTSE Fixed Income LLCに帰属します (以下同じ)。

(注4) △ (白三角) はマイナスを意味しています (以下同じ)。

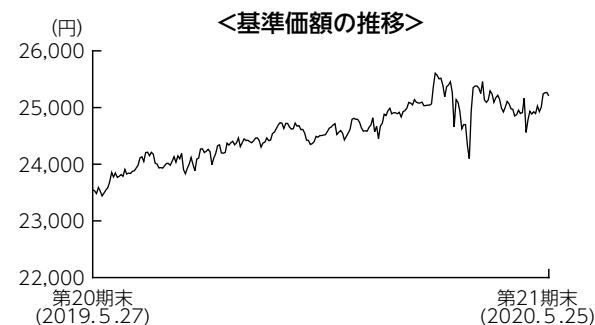
■当期中の基準価額と市況の推移

年 月 日	基 準 価 額		F T S E 世界国債 イ ン デ ッ ク ス		債券組入 比 率	債券先物 比 率
	騰 落 率	(除く日本、 円換算ベース) (ベンチマーク)	騰 落 率			
(期 首) 2019 年 5 月 27 日	円 23,548	% -	ポイント 453.26	% -	% 98.7	% -
5 月 末	23,524	△0.1	455.64	0.5	98.9	-
6 月 末	23,982	1.8	459.55	1.4	99.1	-
7 月 末	24,097	2.3	460.69	1.6	99.3	-
8 月 末	24,342	3.4	464.28	2.4	99.1	-
9 月 末	24,461	3.9	467.48	3.1	99.1	-
10 月 末	24,726	5.0	470.06	3.7	98.9	-
11 月 末	24,691	4.9	470.90	3.9	98.9	-
12 月 末	24,820	5.4	472.81	4.3	99.2	-
2020 年 1 月 末	25,090	6.5	475.35	4.9	99.2	-
2 月 末	25,392	7.8	484.79	7.0	99.0	-
3 月 末	25,457	8.1	480.58	6.0	98.2	-
4 月 末	24,912	5.8	472.88	4.3	98.6	-
(期 末) 2020 年 5 月 25 日	25,205	7.0	477.26	5.3	99.4	-

(注1) 騰落率は期首比です。

(注2) 債券先物比率は、買建比率－売建比率です。

■当期の運用経過（2019年5月28日から2020年5月25日まで）

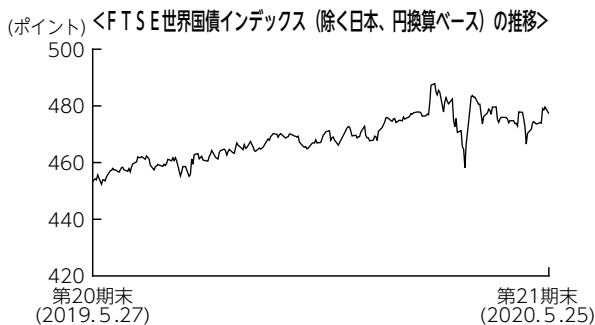


基準価額の推移

当期末の基準価額は25,205円となり、前期末比で7.0%上昇しました。

基準価額の主な変動要因

外国債券市場において、新型コロナウイルスの感染拡大に伴い米欧で緩和的な金融政策が実施されたこと、市場のリスク回避姿勢が強まったことなどから主要国の国債利回りが低下（価格は上昇）し、基準価額は上昇しました。なお、為替については、ほぼすべての主要通貨が対円で下落したことから、基準価額に対してマイナスに寄与しました。



投資環境

外国債券市場では、新型コロナウイルスの感染拡大に伴い世界的な景気後退懸念が広がったことや、金融緩和の長期化観測を受けて、米国やドイツの国債利回りが大きく低下しました。メキシコでは、米国との政治的対立が緩和したことや利下げ期待から国債利回りが低下しましたが、その後は、新型コロナウイルス感染拡大を背景に市場でリスク回避姿勢が強まったことや原油価格の急落などを背景に低下幅を縮小しました。

為替市場では、新型コロナウイルスの感染拡大により世界的な景気後退懸念が高まり、金融市場が混乱に見舞われる中、ほぼすべての主要通貨に対して円高が進行しました。米ドルの下落幅は限定的だった一方、豪ドルやメキシコペソなど市場全体のリスク動向に敏感な通貨は大きく下落しました。

ポートフォリオについて

銘柄選択では米国の景気減速を予想し、米国を中心にポートフォリオのデュレーション[※]を長期化したほか、ユーロ圏では期待収益率の高いイタリア等の周辺国をオーバーウェイトとする戦略を基本にリスク量を調整しました。通貨配分では、経常黒字等を背景としてユーロの対米ドルでのオーバーウェイト戦略を基本に、豪ドルの対米ドルでのアンダーウェイトを維持しました。また、英国のEU（欧州連合）離脱を巡る状況に対して機動的にリスク量を調整しました。

※金利変動に対する債券価格の変動性。

【運用状況】 ※比率は純資産総額に対する割合です。

○通貨別配分
期首（前期末）

	通貨別組入状況		
	組入債券	為替予約・先物	計
USドル	43.7%	2.1%	45.7%
カナダ・ドル	0.0%	1.9%	1.9%
メキシコ・ペソ	7.0%	△6.3%	0.7%
イギリス・ポンド	3.1%	3.3%	6.5%
デンマーク・クローネ	0.0%	0.5%	0.5%
ノルウェー・クローネ	0.0%	0.2%	0.2%
ユーロ	40.5%	△0.2%	40.3%
スウェーデン・クローナ	0.0%	0.4%	0.4%
ポーランド・ズロチ	2.4%	△1.8%	0.6%
オーストラリア・ドル	2.0%	△1.0%	1.0%
シンガポール・ドル	0.0%	0.4%	0.4%
南アフリカ・ランド	0.0%	0.6%	0.6%
現金等	1.3%	-	1.2%

期末

	通貨別組入状況		
	組入債券	為替予約・先物	計
USドル	49.5%	△5.4%	44.2%
カナダ・ドル	3.0%	0.5%	3.5%
メキシコ・ペソ	3.8%	△3.1%	0.7%
イギリス・ポンド	5.2%	0.7%	5.9%
デンマーク・クローネ	0.0%	0.6%	0.6%
ノルウェー・クローネ	0.0%	0.3%	0.3%
ユーロ	33.3%	8.5%	41.8%
スウェーデン・クローナ	0.0%	0.3%	0.3%
ポーランド・ズロチ	2.1%	△1.6%	0.6%
オーストラリア・ドル	2.6%	△1.2%	1.3%
シンガポール・ドル	0.0%	0.5%	0.5%
現金等	0.6%	-	-

○発行国別投資配分
期首（前期末）

発行国		当ファンド	世界国債 インデックス	差
北米	米国	42.7%	47.0%	△4.4%
	カナダ	0.0%	2.0%	△2.0%
	計	42.7%	49.0%	△6.3%
中南米	メキシコ	7.0%	0.9%	6.2%
	計	7.0%	0.9%	6.2%
	欧州	オーストリア	0.0%	1.5%
	ベルギー	2.8%	2.5%	0.3%
	フィンランド	0.0%	0.6%	△0.6%
	フランス	8.4%	9.9%	△1.5%
	ドイツ	4.8%	6.6%	△1.8%
	アイルランド	0.6%	0.7%	△0.1%
	イタリア	17.4%	8.8%	8.6%
	オランダ	0.0%	2.0%	△2.0%
	スペイン	7.5%	5.8%	1.6%
	ユーロ計	41.5%	38.4%	3.2%
	デンマーク	0.0%	0.5%	△0.5%
	スウェーデン	0.0%	0.4%	△0.4%
	英国	3.1%	6.6%	△3.4%
	ポーランド	2.4%	0.6%	1.8%
	ノルウェー	0.0%	0.3%	△0.3%
	計	47.1%	46.7%	0.4%
アジア・ オセアニア	オーストラリア	2.0%	2.0%	△0.1%
	シンガポール	0.0%	0.4%	△0.4%
	マレーシア	0.0%	0.5%	△0.5%
	計	2.0%	2.9%	△0.9%
アフリカ	南アフリカ	0.0%	0.6%	△0.6%
	計	0.0%	0.6%	△0.6%
	現金など	1.3%	-	-
	合計	100.0%	100.0%	-

期末

発行国		当ファンド	世界国債 インデックス	差
北米	米国	49.5%	46.4%	3.2%
	カナダ	3.0%	2.0%	1.0%
	計	52.5%	48.3%	4.2%
中南米	メキシコ	3.8%	0.8%	3.0%
	計	3.8%	0.8%	3.0%
欧州	オーストリア	0.0%	1.5%	△1.5%
	ベルギー	2.5%	2.5%	0.0%
	フィンランド	0.0%	0.6%	△0.6%
	フランス	7.4%	9.9%	△2.5%
	ドイツ	2.0%	7.4%	△5.4%
	アイルランド	0.0%	0.8%	△0.8%
	イタリア	15.2%	8.7%	6.5%
	オランダ	0.0%	1.9%	△1.9%
	スペイン	6.2%	5.8%	0.4%
	ユーロ計	33.3%	39.1%	△5.9%
	デンマーク	0.0%	0.5%	△0.5%
	スウェーデン	0.0%	0.3%	△0.3%
英国	5.2%	6.8%	△1.7%	
ポーランド	2.1%	0.6%	1.6%	
ノルウェー	0.0%	0.2%	△0.2%	
	計	40.6%	47.6%	△7.0%
アジア・ オセアニア	オーストラリア	2.6%	2.0%	0.5%
	シンガポール	0.0%	0.5%	△0.5%
	マレーシア	0.0%	0.5%	△0.5%
	計	2.6%	3.0%	△0.4%
中近東	イスラエル	0.0%	0.4%	△0.4%
	計	0.0%	0.4%	△0.4%
	現金など	0.6%	-	-
	合計	100.0%	100.0%	-

(注) 世界国債インデックスは、F T S E 世界国債インデックス（除く日本）です。

ベンチマークとの差異について

ベンチマークは前期末比で5.3%上昇しました。

当ファンドはベンチマークを1.7%上回りました。銘柄選択効果が主なプラス要因となりました。

今後の運用方針

米国では、新型コロナウイルス対応からの経済活動の再開は一部にとどまっており、当面はF R B（米連邦準備理事会）が緩和的な金融政策を継続すると見込まれることから、中長期的に金利は低位で推移すると見えています。銘柄選択については、米国での金融緩和長期化とともに金利低下が進むことを想定し、デューレーションの長期化を軸にリスク量の調整を行う方針です。通貨選択については需給動向を勘案しながら機動的に戦略を構築する方針です。

■ 1万口当たりの費用明細

項 目	当 期	
	金 額	比 率
(a) その他費用 (保管費用)	4円	0.015%
(その他)	(4)	(0.015)
合 計	4	0.015

(注) 金額欄は項目ごとに円未満は四捨五入してあります。比率欄は「1万口当たりのそれぞれの費用金額」を期中の平均基準価額（24,566円）で除して100を乗じたものです。なお、費用項目の概要及び注記については14ページ（1万口当たりの費用明細）をご参照ください。

■売買及び取引の状況 (2019年5月28日から2020年5月25日まで)
 公社債

			買付額	売付額
外	アメリカ	国債証券	千アメリカ・ドル 42,858	千アメリカ・ドル 49,376 (-)
		特殊債証券	-	(1,000)
	カナダ	国債証券	千カナダ・ドル 3,559	千カナダ・ドル -
		国債証券	4,558	7,247 (-)
	オーストラリア	地方債証券	3,132	- (-)
		特殊債証券	1,495	1,482 (-)
		国債証券	千イギリス・ポンド 5,891	千イギリス・ポンド 5,048 (-)
	メキシコ	国債証券	千メキシコ・ペソ 130,689	千メキシコ・ペソ 209,057 (-)
	ポーランド	国債証券	千ポーランド・ズロチ 9,378	千ポーランド・ズロチ 11,210 (-)
	国	ユ アイランド	国債証券	千ユーロ -
国債証券			724	1,263 (-)
フランス		国債証券	3,001	5,069 (-)
ドイツ		国債証券	2,075	4,124 (-)
スペイン		国債証券	6,690	8,632 (-)
イタリア		国債証券	9,463	13,544 (-)
オーストリア		国債証券	1,733	1,680 (-)

(注1) 金額は受渡代金です(経過利子分は含まれておりません)。

(注2) ()内は償還による減少分で、上段の数字には含まれておりません。

■利害関係人との取引状況等 (2019年5月28日から2020年5月25日まで)

期中の利害関係人との取引等はありません。

(注) 利害関係人とは、投資信託及び投資法人に関する法律第11条第1項に規定される利害関係人です。

■組入資産の明細

公社債

(A) 債券種類別開示

外国（外貨建）公社債

区 分	当 期 末							
	額 面 金 額	評 価 額		組入比率	うちBB格 以下組入比率	残存期間別組入比率		
		外貨建金額	邦貨換算金額			5年以上	2年以上	2年未満
ア メ リ カ	千アメリカ・ドル 37,766	千アメリカ・ドル 42,560	千円 4,581,655	% 49.5	% -	% 23.5	% 21.9	% 4.1
カ ナ ダ	千カナダ・ドル 3,357	千カナダ・ドル 3,602	千円 277,178	3.0	-	3.0	-	-
オーストラリア	千オーストラリア・ドル 2,809	千オーストラリア・ドル 3,373	千円 237,596	2.6	-	2.6	-	-
イ ギ リ ス	千イギリス・ポンド 3,025	千イギリス・ポンド 3,640	千円 477,656	5.2	-	5.2	-	-
メ キ シ コ	千メキシコ・ペソ 64,400	千メキシコ・ペソ 73,683	千円 350,735	3.8	-	3.8	-	-
ポ ー ラ ン ド	千ポーランド・ズロチ 6,800	千ポーランド・ズロチ 7,624	千円 198,237	2.1	-	2.1	-	-
ユ ー ロ	千ユーロ	千ユーロ	千円					
ベルギー	1,379	1,955	229,461	2.5	-	2.5	-	-
フランス	4,695	5,814	682,402	7.4	-	7.4	-	-
ドイツ	1,230	1,599	187,674	2.0	-	2.0	-	-
スペイン	4,360	4,867	571,276	6.2	-	5.9	0.3	-
イタリア	11,470	11,973	1,405,246	15.2	-	8.5	6.7	-
合 計	-	-	千円 9,199,122	99.4	-	66.4	28.9	4.1

(注1) 邦貨換算金額は、期末の時価をわが国の対顧客電信売買相場の仲値により邦貨換算したものです。

(注2) 組入比率は、期末の純資産総額に対する評価額の比率であり、小数点第2位を四捨五入しています。

(B) 個別銘柄開示
外国（外貨建）公社債銘柄別

銘柄	種 類	利 率	額 面 金 額	期 間		償 還 年 月 日
				評 価 額		
				外 貨 建 金 額	邦 貨 換 算 金 額	
(アメリカ)		%	千アメリカ・ドル	千アメリカ・ドル	千円	
US T N/B 3.125 02/15/42	国債証券	3.1250	1,940	2,646	284,921	2042/02/15
US T N/B 2.0 02/15/22	国債証券	2.0000	1,642	1,693	182,264	2022/02/15
US T N/B 2.75 02/15/28	国債証券	2.7500	130	151	16,333	2028/02/15
US T N/B 2.0 02/15/23	国債証券	2.0000	1,010	1,059	114,043	2023/02/15
US T N/B 1.5 02/15/30	国債証券	1.5000	420	453	48,837	2030/02/15
US T N/B 0.5 03/31/25	国債証券	0.5000	4,238	4,272	459,936	2025/03/31
US T N/B 0.125 04/30/22	国債証券	0.1250	1,830	1,828	196,837	2022/04/30
US T N/B 2.125 05/15/25	国債証券	2.1250	11,080	12,052	1,297,408	2025/05/15
US T N/B 2.375 05/15/29	国債証券	2.3750	5,950	6,865	739,047	2029/05/15
US T N/B 2.0 08/15/25	国債証券	2.0000	666	722	77,749	2025/08/15
US T N/B 2.375 08/15/24	国債証券	2.3750	1,345	1,463	157,492	2024/08/15
US T N/B 2.25 08/15/27	国債証券	2.2500	660	741	79,813	2027/08/15
US T N/B 1.5 08/15/26	国債証券	1.5000	770	819	88,200	2026/08/15
US T N/B 3.0 11/15/44	国債証券	3.0000	535	723	77,912	2044/11/15
US T N/B 2.75 11/15/42	国債証券	2.7500	1,170	1,507	162,279	2042/11/15
US T N/B 4.375 11/15/39	国債証券	4.3750	700	1,108	119,296	2039/11/15
US T N/B 3.125 11/15/28	国債証券	3.1250	3,680	4,452	479,282	2028/11/15
小 計	—	—	37,766	42,560	4,581,655	—
(カナダ)		%	千カナダ・ドル	千カナダ・ドル	千円	
CANADA 1.25 06/01/30	国債証券	1.2500	3,357	3,602	277,178	2030/06/01
小 計	—	—	3,357	3,602	277,178	—
(オーストラリア)		%	千オーストラリア・ドル	千オーストラリア・ドル	千円	
AUSTRALIAN 3.0 03/21/47	国債証券	3.0000	199	256	18,076	2047/03/21
QUEENSLAND 3.5 08/21/30	地方債証券	3.5000	2,610	3,116	219,519	2030/08/21
小 計	—	—	2,809	3,373	237,596	—
(イギリス)		%	千イギリス・ポンド	千イギリス・ポンド	千円	
UK TREASURY 1.75 01/22/49	国債証券	1.7500	1,610	2,106	276,397	2049/01/22
UK TREASURY 4.25 06/07/32	国債証券	4.2500	50	73	9,645	2032/06/07
UK TREASURY 0.875 10/22/29	国債証券	0.8750	1,365	1,460	191,613	2029/10/22
小 計	—	—	3,025	3,640	477,656	—
(メキシコ)		%	千メキシコ・ペソ	千メキシコ・ペソ	千円	
MEXICAN BONDS 8.5 05/31/29	国債証券	8.5000	48,000	55,788	265,553	2029/05/31
MEXICAN BONDS 7.5 06/03/27	国債証券	7.5000	16,400	17,895	85,182	2027/06/03
小 計	—	—	64,400	73,683	350,735	—
(ポーランド)		%	千ポーランド・ズロチ	千ポーランド・ズロチ	千円	
POLAND 2.75 10/25/29	国債証券	2.7500	6,800	7,624	198,237	2029/10/25
小 計	—	—	6,800	7,624	198,237	—
(ユーロ…ベルギー)		%	千ユーロ	千ユーロ	千円	
BELGIUM 5.5 03/28/28	国債証券	5.5000	1,205	1,741	204,414	2028/03/28
BELGIUM 1.6 06/22/47	国債証券	1.6000	174	213	25,047	2047/06/22
小 計	—	—	1,379	1,955	229,461	—

銘柄	当			期		末
	種類	利率	額面金額	評価額		償還年月日
				外貨建金額	邦貨換算金額	
(ユーロ…フランス)		%	千ユーロ	千ユーロ	千円	
FRANCE OAT 2.0 05/25/48	国債証券	2.0000	730	978	114,811	2048/05/25
FRANCE OAT 1.5 05/25/31	国債証券	1.5000	690	800	93,917	2031/05/25
FRANCE OAT 0.5 05/25/29	国債証券	0.5000	1,010	1,063	124,828	2029/05/25
FRANCE OAT 2.75 10/25/27	国債証券	2.7500	730	892	104,717	2027/10/25
FRANCE OAT 4.0 10/25/38	国債証券	4.0000	765	1,252	146,989	2038/10/25
FRANCE OAT 0.75 11/25/28	国債証券	0.7500	770	827	97,138	2028/11/25
小計	—	—	4,695	5,814	682,402	—
(ユーロ…ドイツ)		%	千ユーロ	千ユーロ	千円	
DEUTSCHLAND 0.25 02/15/29	国債証券	0.2500	450	482	56,620	2029/02/15
DEUTSCHLAND 2.5 08/15/46	国債証券	2.5000	130	220	25,852	2046/08/15
DEUTSCHLAND 1.25 08/15/48	国債証券	1.2500	650	896	105,200	2048/08/15
小計	—	—	1,230	1,599	187,674	—
(ユーロ…スペイン)		%	千ユーロ	千ユーロ	千円	
SPAIN 1.95 04/30/26	国債証券	1.9500	2,500	2,760	323,953	2026/04/30
SPAIN 2.35 07/30/33	国債証券	2.3500	500	590	69,306	2033/07/30
SPAIN 1.4 07/30/28	国債証券	1.4000	950	1,021	119,865	2028/07/30
SPAIN 2.75 10/31/24	国債証券	2.7500	200	224	26,340	2024/10/31
SPAIN 2.7 10/31/48	国債証券	2.7000	210	271	31,809	2048/10/31
小計	—	—	4,360	4,867	571,276	—
(ユーロ…イタリア)		%	千ユーロ	千ユーロ	千円	
ITALY BTPS 3.1 03/01/40	国債証券	3.1000	750	852	99,991	2040/03/01
ITALY BTPS 3.0 08/01/29	国債証券	3.0000	770	864	101,449	2029/08/01
ITALY BTPS 1.25 12/01/26	国債証券	1.2500	5,000	4,991	585,792	2026/12/01
ITALY BTPS 2.5 12/01/24	国債証券	2.5000	4,950	5,265	618,012	2024/12/01
小計	—	—	11,470	11,973	1,405,246	—
合計	—	—	—	—	9,199,122	—

■投資信託財産の構成

2020年5月25日現在

項 目	当 期 末	
	評 価 額	比 率
公 社 債	9,199,122	98.9
コ ー ル ・ ロ ー ン 等 、 そ の 他	106,473	1.1
投 資 信 託 財 産 総 額	9,305,595	100.0

(注1) 評価額の単位未満は切捨ててあります。％は、小数点第2位を四捨五入しています。

(注2) 当期末の外貨建資産の投資信託財産総額に対する比率は、9,251,863千円、99.4%です。

(注3) 外貨建資産は、期末の時価をわが国の対顧客電信売買相場の仲値により邦貨換算したものです。なお、2020年5月25日における邦貨換算レートは、1アメリカ・ドル=107.65円、1カナダ・ドル=76.95円、1オーストラリア・ドル=70.44円、1イギリス・ポンド=131.20円、1メキシコ・ペソ=4.76円、1ポーランド・ズロチ=26.00円、1ユーロ=117.36円です。

■資産、負債、元本および基準価額の状況

(2020年5月25日)現在

項 目	当 期 末
(A) 資 産	13,311,893,133円
コ ー ル ・ ロ ー ン 等	26,661,206
公 社 債(評価額)	9,199,122,213
未 収 入 金	4,037,231,623
未 収 利 息	43,247,546
前 払 費 用	5,630,545
(B) 負 債	4,061,514,023
未 払 金	4,061,514,023
(C) 純 資 産 総 額(A-B)	9,250,379,110
元 本	3,670,095,701
次 期 繰 越 損 益 金	5,580,283,409
(D) 受 益 権 総 口 数	3,670,095,701口
1万口当たり基準価額(C/D)	25,205円

(注1) 期首元本額 4,678,159,321円

追加設定元本額 24,262,765円

一部解約元本額 1,032,326,385円

(注2) 期末における元本の内訳

バランス物語30 (安定型) 76,079,353円

バランス物語50 (安定・成長型) 52,531,261円

バランス物語70 (成長型) 37,816,316円

DIAMライフサイクル・ファンド<DC年金>1安定型 350,229,577円

DIAMライフサイクル・ファンド<DC年金>2安定・成長型 1,312,366,299円

DIAMライフサイクル・ファンド<DC年金>3成長型 1,560,691,489円

DIAMライフサイクル・ファンドVA1 (安定型) 19,667,848円

DIAMライフサイクル・ファンドVA2 (安定・成長型) 114,091,553円

DIAMライフサイクル・ファンドVA3 (成長型) 37,197,453円

DIAMバランス物語30VA (安定型) 14,690,902円

DIAMバランス物語50VA (安定・成長型) 66,232,654円

DIAMバランス物語70VA (成長型) 28,500,996円

期末元本合計 3,670,095,701円

■損益の状況

当期 自2019年5月28日 至2020年5月25日

項 目	当 期
(A) 配 当 等 収 益	261,127,284円
受 取 利 息	261,130,790
そ の 他 収 益 金	10,773
支 払 利 息	△14,279
(B) 有 価 証 券 売 買 損 益	477,762,973
売 買 益	1,474,390,014
売 買 損	△996,627,041
(C) そ の 他 費 用	△1,682,163
(D) 当 期 損 益 金(A+B+C)	737,208,094
(E) 前 期 繰 越 損 益 金	6,338,134,846
(F) 解 約 差 損 益 金	△1,528,796,766
(G) 追 加 信 託 差 損 益 金	33,737,235
(H) 合 計(D+E+F+G)	5,580,283,409
次 期 繰 越 損 益 金(H)	5,580,283,409

(注1) (B)有価証券売買損益は期末の評価換えによるものを含みます。

(注2) (F)解約差損益金とあるのは、中途解約の際、元本から解約価額を差し引いた差額分をいいます。

(注3) (G)追加信託差損益金とあるのは、信託の追加設定の際、追加設定をした価額から元本を差し引いた差額分をいいます。