

運用報告書 (全体版)

第9期<決算日2021年8月16日>

米国インフラ関連株式ファンド <為替ヘッジなし>

当ファンドの仕組みは次の通りです。

商品分類	追加型投信/海外/株式	
信託期間	2017年2月17日から2027年2月16日までです。	
運用方針	信託財産の成長を図ることを目的として、積極的な運用を行います。	
主要投資対象	米国インフラ関連株式ファンド <為替ヘッジなし>	米国インフラ関連株式マザーファンド受益証券を主要投資対象とします。
	米国インフラ関連株式マザーファンド	米国の金融商品取引所に上場する株式を主要投資対象とします。
運用方法	<p>主として、米国の金融商品取引所に上場する株式のうち、米国の生活インフラ関連企業^{*1}の株式^{*2}にマザーファンドを通じて実質的に投資を行います。</p> <p>※1 生活インフラ関連企業とは、人々の生活に必要な不可欠な設備やサービスを運営・提供する「インフラ運営関連企業」と、インフラの整備・構築等に携わる「インフラ開発関連企業」を指します。</p> <p>※2 米国の金融商品取引所に上場する不動産投資信託(R E I T)にも実質的に投資する場合があります。</p> <p>「インフラ運営関連企業」と「インフラ開発関連企業」の実質投資割合は、マクロ経済環境や市場の動向等を勘案して決定します。また、個別企業の財務状況、利益成長性、株価割安度等の分析を行い組入銘柄を決定します。マザーファンド受益証券の組入比率は、原則として高位を維持します。実質的な組入外貨建て資産については、原則として為替ヘッジは行いません。</p>	
組入制限	マザーファンド受益証券への投資割合には制限を設けません。株式への実質投資割合には、制限を設けません。実質組入外貨建て資産への投資割合には、制限を設けません。	
分配方針	決算日(原則として2月、8月の各16日。休業日の場合は翌営業日。)に、経費控除後の配当等収益および売買益(評価益を含みます。)等の全額を分配対象額とし、基準価額水準、市況動向等を勘案して、分配金額を決定します。ただし、分配対象額が少額の場合は分配を行わない場合があります。	

<運用報告書に関するお問い合わせ先>

コールセンター：0120-104-694

受付時間：営業日の午前9時から午後5時まで

お客さまのお取引内容につきましては、購入された販売会社にお問い合わせください。

愛称：グレート・アメリカ

受益者の皆さまへ

毎々格別のお引立てに預かり厚くお礼申し上げます。

さて、「米国インフラ関連株式ファンド<為替ヘッジなし>」は、2021年8月16日に第9期の決算を行いました。ここに、運用経過等をご報告申し上げます。

今後とも一層のご愛顧を賜りますようお願い申し上げます。

アセットマネジメントOne 株式会社

東京都千代田区丸の内1-8-2

<http://www.am-one.co.jp/>

米国インフラ関連株式ファンド<為替ヘッジなし>

■最近5期の運用実績

決算期	基準価額			株式組入 比率	株式先物 比率	投資証券 組入比率	純資産 総額
	(分配落)	税 分 込 配 金	期 騰 落 中 率				
5期 (2019年8月16日)	円 10,028	円 0	% △3.1	% 94.8	% -	% 3.3	百万円 7,904
6期 (2020年2月17日)	12,577	0	25.4	94.5	-	3.2	7,322
7期 (2020年8月17日)	11,786	0	△6.3	94.1	-	3.3	6,694
8期 (2021年2月16日)	14,943	0	26.8	92.4	-	2.5	8,414
9期 (2021年8月16日)	17,350	0	16.1	93.8	-	2.9	13,517

(注1) 当ファンドはマザーファンドを組入れますので、「株式組入比率」、「株式先物比率」、「投資証券組入比率」は実質比率を記載しております。

(注2) 株式先物比率は、買建比率-売建比率です。

(注3) 当ファンドの運用方針に合った適切な指数が存在しないため、ベンチマーク及び参考指数を定めておりません。

(注4) △ (白三角) はマイナスを意味しています (以下同じ)。

■当期中の基準価額の推移

年 月 日	基準価額		株式組入 比率	株式先物 比率	投資証券 組入比率
	騰 落 率	騰 落 率			
(期首) 2021年2月16日	円 14,943	% -	% 92.4	% -	% 2.5
2月 末	15,146	1.4	92.1	-	2.4
3月 末	16,374	9.6	93.3	-	2.4
4月 末	16,767	12.2	91.6	-	2.8
5月 末	16,891	13.0	92.9	-	2.7
6月 末	16,752	12.1	88.4	-	2.9
7月 末	17,010	13.8	93.7	-	2.9
(期末) 2021年8月16日	17,350	16.1	93.8	-	2.9

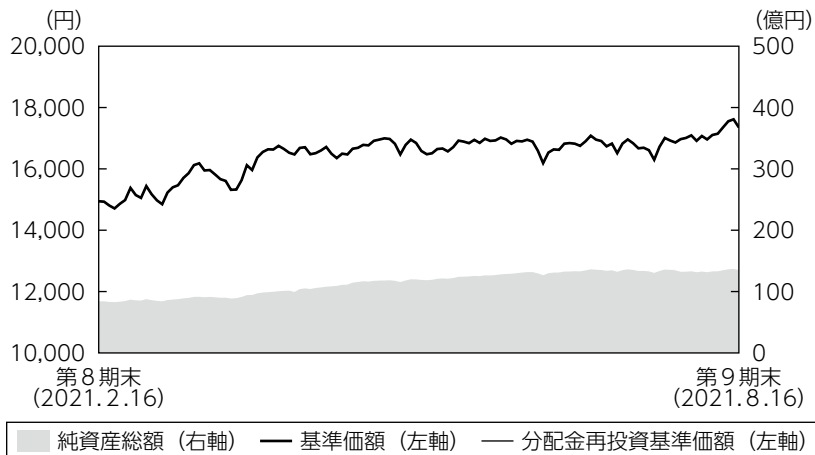
(注1) 騰落率は期首比です。

(注2) 当ファンドはマザーファンドを組入れますので、「株式組入比率」、「株式先物比率」、「投資証券組入比率」は実質比率を記載しております。

(注3) 株式先物比率は、買建比率-売建比率です。

■当期の運用経過（2021年2月17日から2021年8月16日まで）

基準価額等の推移



第9期首：14,943円
第9期末：17,350円
(既払分配金0円)
騰落率：16.1%
(分配金再投資ベース)

- (注1) 分配金再投資基準価額は、税引前の分配金を再投資したものとみなして計算したもので、ファンド運用の実質的なパフォーマンスを示すものです。
- (注2) 分配金を再投資するかどうかについてはお客さまがご利用のコースにより異なります。また、ファンドの購入価額により課税条件も異なります。従って、お客さまの損益の状況を示すものではありません。
- (注3) 分配金再投資基準価額は、期首の基準価額に合わせて指数化しています。
- (注4) 当ファンドはベンチマークを定めておりません。

基準価額の主な変動要因

新型コロナウイルスを巡るワクチン接種の拡大や経済活動制限の緩和など、経済活動正常化への進展期待などを背景に米国株式市場が上昇する中、マザーファンドで保有しているインフラ関連企業の株価が、インフラ投資政策の進展なども追い風となった資本財関連の銘柄を中心に上昇したことに加えて、為替市場において円安ドル高が進行したことが、基準価額の上昇要因となりました。

投資環境

米国株式市場は、期初から2021年3月末にかけては、米国金融政策を巡る早期引き締め懸念などが重石となり、上値の重い展開となりました。4月以降は、バイデン米大統領が大規模なインフラ投資を含む経済支援策を発表したことや、新型コロナウイルスを巡るワクチン接種の拡大や経済活動制限の緩和に加えて、金融政策引き締めに対する過度な警戒感も後退したことなどが支援材料となり上昇に転じ、期末にかけて概ね上昇基調を維持しました。

為替市場は、円安ドル高が進行しました。期初から2021年3月末までの局面では米長期金利上昇を受けて円安ドル高が進行しました。その後6月末にかけては、米長期金利上昇の一服感などから一時円高ドル安となる局面も見られましたが、米国での経済活動正常化の進展期待などを背景に、概ね円安ドル高基調を維持しました。その後期末にかけては、新型コロナウイルス変異株による感染拡大懸念などから、円高ドル安が進行しましたが、対前期末比では円安ドル高の水準で取引を終えました。

ポートフォリオについて

●当ファンド

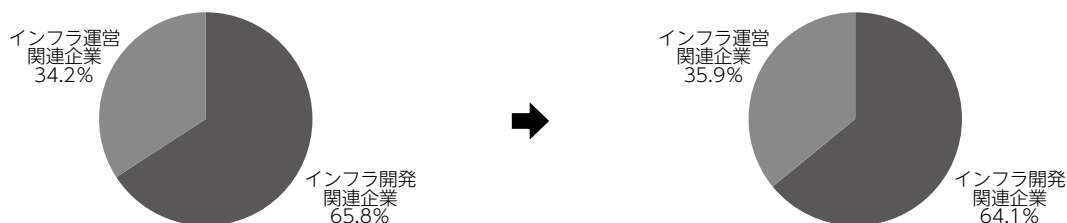
主要投資対象は米国インフラ関連株式マザーファンドであり、マザーファンドの組入比率は期を通じて高位に維持するよう運用しました。

●米国インフラ関連株式マザーファンド

期を通じて、人々の生活に必要な不可欠な設備やサービスを運営・提供する「インフラ運営関連企業」と、インフラの整備・構築等に携わる「インフラ開発関連企業」の投資比率が概ね3対7となるよう、ポートフォリオを運営しました。業種別では、素材への投資比率を引き下げた一方、通信や公益への投資比率を小幅に引き上げました。

【米国インフラ関連株式マザーファンドの運用状況】

○インフラ運営関連企業とインフラ開発関連企業の組入比率 期首（前期末） 期末



※1 組入比率は有価証券評価額に対する割合です。

※2 インフラ運営関連企業とインフラ開発関連企業の区分は委託会社の分類に基づいています。

分配金

当期の収益分配金につきましては運用実績等を勘案し、無分配とさせていただきます。なお、収益分配金に充てなかった利益は信託財産内に留保し、運用の基本方針に基づいて運用いたします。

■分配原資の内訳（1万口当たり）

項目	当期
	2021年2月17日 ～2021年8月16日
当期分配金（税引前）	－円
対基準価額比率	－％
当期の収益	－円
当期の収益以外	－円
翌期繰越分配対象額	7,350円

(注1) 「当期の収益」および「当期の収益以外」は、小数点以下切捨てで算出しているためこれらを合計した額と「当期分配金（税引前）」の額が一致しない場合があります。

(注2) 当期分配金の「対基準価額比率」は「当期分配金（税引前）」の期末基準価額（分配金込み）に対する比率で、ファンドの収益率とは異なります。また、小数点第3位を四捨五入しています。

(注3) 「当期の収益」は「経費控除後の配当等収益」および「経費控除後・繰越欠損補填後の売買益（含、評価益）」から分配に充当した金額です。また、「当期の収益以外」は「分配準備積立金」および「収益調整金」から分配に充当した金額です。

今後の運用方針

●当ファンド

引き続き、米国インフラ関連株式マザーファンドを組入れることにより、実質的な運用を当該マザーファンドにて行います。今後もマザーファンドの組入比率を高位に維持します。

●米国インフラ関連株式マザーファンド

引き続き、米国でのインフラ投資拡大の恩恵を受ける銘柄を選別し投資を行います。米国におけるインフラの老朽化は喫緊の課題であることに加えて、足元ではインフラ投資法案の成立に向けて進展が確認出来る点を鑑みて、基本的にはインフラ開発関連企業への配分を高めにとったポートフォリオを維持する方針です。

■ 1万口当たりの費用明細

項目	第9期		項目の概要
	(2021年2月17日 ～2021年8月16日)		
	金額	比率	
(a) 信託報酬	139円	0.845%	(a) 信託報酬＝期中の平均基準価額×信託報酬率 期中の平均基準価額は16,467円です。
(投信会社)	(67)	(0.409)	投信会社分は、信託財産の運用、運用報告書等各種書類の作成、基準価額の算出等の対価
(販売会社)	(67)	(0.409)	販売会社分は、購入後の情報提供、交付運用報告書等各種書類の送付、口座内でのファンドの管理等の対価
(受託会社)	(4)	(0.027)	受託会社分は、運用財産の保管・管理、投信会社からの運用指図の実行等の対価
(b) 売買委託手数料	5	0.029	(b) 売買委託手数料＝期中の売買委託手数料÷期中の平均受益権口数 売買委託手数料は、組入価証券等の売買の際に発生する手数料
(株式)	(5)	(0.028)	
(投資証券)	(0)	(0.000)	
(c) 有価証券取引税	0	0.000	(c) 有価証券取引税＝期中の有価証券取引税÷期中の平均受益権口数 有価証券取引税は、有価証券の取引の都度発生する取引に関する税金
(株式)	(0)	(0.000)	
(d) その他費用	1	0.006	(d) その他費用＝期中のその他費用÷期中の平均受益権口数
(保管費用)	(1)	(0.004)	保管費用は、外国での資産の保管等に要する費用
(監査費用)	(0)	(0.002)	監査費用は、監査法人等に支払うファンドの監査にかかる費用
(その他)	(0)	(0.000)	その他は、信託事務の処理に要する諸費用等
合計	145	0.880	

(注1) 期中の費用（消費税等のかかるものは消費税等を含む）は追加・解約によって受益権口数に変動があるため、簡便法により算出した結果です。なお、売買委託手数料、有価証券取引税およびその他費用は、このファンドが組入れているマザーファンドが支払った金額のうち、このファンドに対応するものを含みます。

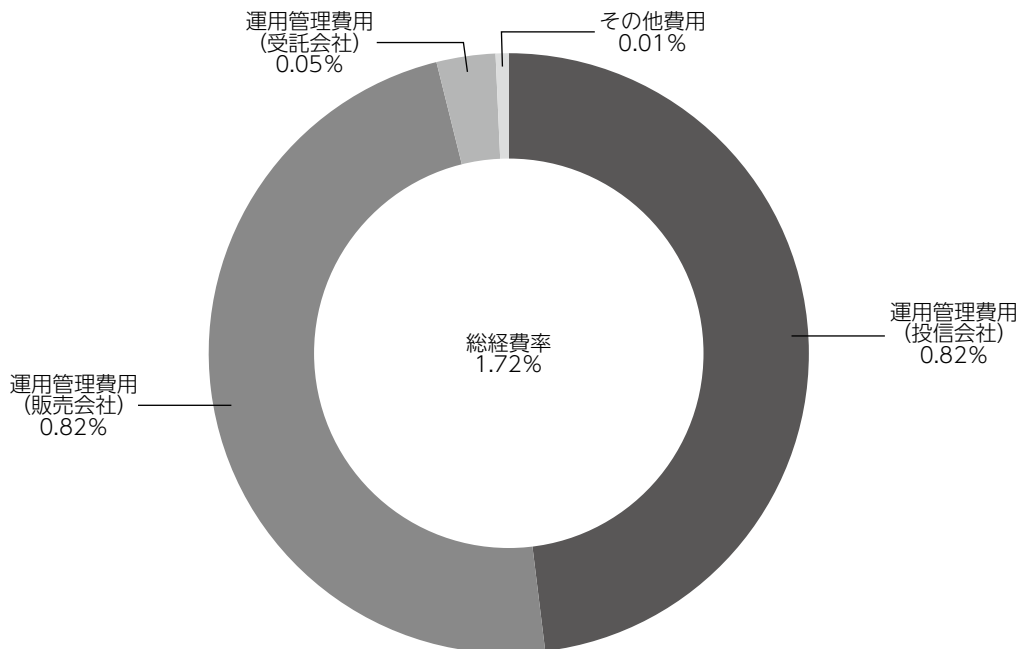
(注2) 金額欄は項目ごとに円未満は四捨五入してあります。

(注3) 比率欄は「1万口当たりのそれぞれの費用金額」を期中の平均基準価額で除して100を乗じたものです。

(参考情報)

◆総経費率

当期中の運用・管理にかかった費用の総額を期中の平均受益権口数に期中の平均基準価額（1口当たり）を乗じた数で除した総経費率（年率）は1.72%です。



(注1) 1万口当たりの費用明細において用いた簡便法により算出したものです。

(注2) 各費用は、原則として、募集手数料、売買委託手数料および有価証券取引税を含みません。

(注3) 各比率は、年率換算した値です。

(注4) 上記の前提条件で算出したものです。このため、これらの値はあくまでも参考であり、実際に発生した費用の比率と異なります。

■親投資信託受益証券の設定、解約状況（2021年2月17日から2021年8月16日まで）

	設 定		解 約	
	□ 数	金 額	□ 数	金 額
	千□	千円	千□	千円
米国インフラ関連株式マザーファンド	2,085,283	3,740,000	161,524	300,000

■株式売買金額の平均組入株式時価総額に対する割合

項 目	米国インフラ関連株式マザーファンド
(a) 期中の株式売買金額	4,558,527千円
(b) 期中の平均組入株式時価総額	12,591,577千円
(c) 売買高比率 (a) / (b)	0.36

(注) (b)は各月末の組入株式時価総額の平均です。

■利害関係人との取引状況等（2021年2月17日から2021年8月16日まで）

期中の利害関係人との取引等はありません。

(注) 利害関係人とは、投資信託及び投資法人に関する法律第11条第1項に規定される利害関係人です。

■組入資産の明細

親投資信託残高

	期首（前期末）	当 期 末	
	□ 数	□ 数	評 価 額
	千□	千□	千円
米国インフラ関連株式マザーファンド	5,064,985	6,988,743	13,242,272

<補足情報>

■米国インフラ関連株式マザーファンドの組入資産の明細

下記は、米国インフラ関連株式マザーファンド（8,260,483,611口）の内容です。

(1) 外国株式

銘 柄	2021年2月16日現在		2021年8月16日現在		業 種 等
	株 数	株 数	評 価 額 外 貨 建 金 額	評 価 額 邦 貨 換 算 金 額	
(アメリカ)	百株	百株	千アメリカ・ドル	千円	
CASELLA WASTE SYSTEMS INC-A	318.48	463.71	3,208	351,403	商業サービス・用品
UNITED RENTALS INC	151.35	182.04	6,428	703,931	商社・流通業
QUANTA SERVICES INC	598.17	671.04	6,540	716,264	建設・土木
MASTEC INC	385.58	520.18	4,848	530,969	建設・土木
CSX CORP	130.16	390.48	1,322	144,833	陸運・鉄道
CATERPILLAR INC	144.56	144.56	3,159	346,013	機械
COLUMBUS MCKINNON CORP/NY	497.82	881.55	3,998	437,898	機械
AMERICAN STATES WATER CO	168.96	453.04	4,054	443,981	水道
ATMOS ENERGY CORP	268.52	503.3	5,106	559,265	ガス
NEXTERA ENERGY INC	634.95	970.82	8,101	887,194	電力
HUBBELL INC	102.89	166.55	3,446	377,435	電気設備
JACOBS ENGINEERING GROUP INC	329.47	420.14	5,800	635,253	専門サービス
STERLING CONSTRUCTION CO	1,279.98	1,952.7	4,518	494,826	建設・土木
NORFOLK SOUTHERN CORP	58.33	58.33	1,568	171,778	陸運・鉄道
OSHKOSH CORP	287.21	384.24	4,549	498,204	機械
TUTOR PERINI CORP	438.17	438.17	628	68,809	建設・土木
AT&T INC	218	396.17	1,116	122,301	各種電気通信サービス
TETRA TECH INC	381.97	549.06	7,697	842,928	商業サービス・用品
VULCAN MATERIALS CO	173.56	246.69	4,681	512,718	建設資材
WASTE MANAGEMENT INC	362.83	430.44	6,482	709,937	商業サービス・用品
T-MOBILE US INC	207.59	224.02	3,246	355,573	無線通信サービス
COGENT COMMUNICATIONS GROUP	352.33	611.08	4,440	486,303	各種電気通信サービス
MUELLER WATER PRODUCTS INC	771.03	1,765.33	2,718	297,714	機械
AECOM TECHNOLOGY CORP	460.01	661.77	4,216	461,709	建設・土木
AMERICAN WATER WORKS CO INC	287.65	420.7	7,527	824,299	水道
XYLEM INC	368.54	493.1	6,485	710,253	機械
US CONCRETE INC	221.05	-	-	-	建設資材
CONSTRUCTION PARTNERS INC	1,014.95	1,713.46	5,856	641,356	建設・土木
WILLSCOT MOBILE MINI HOLDINGS	1,411.3	1,940.23	5,370	588,129	建設・土木
SUNNOVA ENERGY INTERNATIONAL INC	733.56	926.82	3,153	345,289	独立系発電事業者・エネルギー販売業者
ADVANCED DRAINAGE SYSTEMS INC	401.99	478.32	5,546	607,408	建設関連製品
GCP APPLIED TECHNOLOGIES INC	421.69	421.69	998	109,398	化学
合 計	株 数 ・ 金 額 銘 柄 数 < 比 率 >	13,582.65 32銘柄	19,879.73 31銘柄	136,822 -	14,983,386 <95.7%>

(注1) 邦貨換算金額は、2021年8月16日現在の時価をわが国の対顧客電信売買相場の仲値により邦貨換算したものです。

(注2) < >内は、2021年8月16日現在のマザーファンド純資産総額に対する株式評価額の比率です。

(注3) 金額の単位未満は切捨ててあります。%は、小数点第2位を四捨五入しています。なお、合計は、四捨五入の関係で合わない場合があります。

(2) 外国投資証券

銘	柄	2021年2月16日現在	2021年8月16日現在		
		□ 数	□ 数	外貨建金額	邦貨換算金額
(アメリカ)		千□	千□	千アメリカ・ドル	千円
CROWN CASTLE INTERNATIONAL CORP		7,475	14,308	2,786	305,194
AMERICAN TOWER CORP		5,026	5,026	1,421	155,718
合計		□ 数 ・ 金額 銘 柄 数 < 比 率 >	□ 数 ・ 金額 銘 柄 数 < 比 率 >	□ 金額	□ 金額
		12,501 < 2銘柄 < 2.5% >	19,334 < 2銘柄 < 2.9% >	4,208 -	460,913 -

(注1) 邦貨換算金額は、2021年8月16日現在の時価をわが国の対顧客電信売買相場の仲値により邦貨換算したものです。

(注2) < >内は、2021年8月16日現在のマザーファンド純資産総額に対する投資証券評価額の比率です。

(注3) 金額の単位未満は切捨ててあります。％は、小数点第2位を四捨五入しています。なお、合計は、四捨五入の関係で合わない場合があります。

■投資信託財産の構成

2021年8月16日現在

項 目	当 期 末	
	評 価 額	比 率
米国インフラ関連株式マザーファンド	13,242,272	97.2
コール・ローン等、その他	388,169	2.8
投資信託財産総額	13,630,441	100.0

(注1) 評価額の単位未満は切捨ててあります。％は、小数点第2位を四捨五入しています。

(注2) 期末の外貨建資産の投資信託財産総額に対する比率は、2021年8月16日現在、米国インフラ関連株式マザーファンドは15,520,292千円、99.2%です。

(注3) 外貨建資産は、期末の時価をわが国の対顧客電信売買相場の仲値により邦貨換算したものです。なお、2021年8月16日における邦貨換算レートは、1アメリカ・ドル=109.51円です。

■資産、負債、元本および基準価額の状況

(2021年8月16日)現在

項 目	当 期 末
(A) 資 産	13,630,441,591円
コール・ローン等	388,169,483
米国インフラ関連株式マザーファンド(評価額)	13,242,272,108
(B) 負 債	113,339,694
未 払 解 約 金	16,020,741
未 払 信 託 報 酬	97,118,546
そ の 他 未 払 費 用	200,407
(C) 純 資 産 総 額(A-B)	13,517,101,897
元 本	7,790,778,769
次 期 繰 越 損 益 金	5,726,323,128
(D) 受 益 権 総 口 数	7,790,778,769口
1 万 口 当 た り 基 準 価 額(C/D)	17,350円

(注) 期首における元本額は5,630,719,451円、当期中における追加設定元本額は3,668,057,035円、同解約元本額は1,507,997,717円です。

■損益の状況

当期 自2021年2月17日 至2021年8月16日

項 目	当 期
(A) 配 当 等 収 益	△44,249円
受 取 利 息	3,620
支 払 利 息	△47,869
(B) 有 価 証 券 売 買 損 益	1,447,309,781
売 買 損 益	1,624,459,322
売 買 損 益	△177,149,541
(C) 信 託 報 酬 等	△97,318,953
(D) 当 期 損 益 金(A+B+C)	1,349,946,579
(E) 前 期 繰 越 損 益 金	1,778,384,726
(F) 追 加 信 託 差 損 益 金	2,597,991,823
(配 当 等 相 当 額)	(1,898,661,127)
(売 買 損 益 相 当 額)	(699,330,696)
(G) 合 計(D+E+F)	5,726,323,128
次 期 繰 越 損 益 金(G)	5,726,323,128
追 加 信 託 差 損 益 金	2,597,991,823
(配 当 等 相 当 額)	(1,902,088,884)
(売 買 損 益 相 当 額)	(695,902,939)
分 配 準 備 積 立 金	3,128,331,305

(注1) (B)有価証券売買損益は期末の評価換えによるものを含みます。

(注2) (C)信託報酬等には信託報酬に対する消費税等相当額を含めて表示しています。

(注3) (F)追加信託差損益金とあるのは、信託の追加設定の際、追加設定をした価額から元本を差し引いた差額分をいいます。

(注4) 分配金の計算過程

項 目	当 期
(a) 経費控除後の配当等収益	44,583,852円
(b) 経費控除後の有価証券売買等損益	1,305,362,727
(c) 収 益 調 整 金	2,597,991,823
(d) 分 配 準 備 積 立 金	1,778,384,726
(e) 当期分配対象額(a+b+c+d)	5,726,323,128
(f) 1 万 口 当 た り 当 期 分 配 対 象 額	7,350.13
(g) 分 配 金	0
(h) 1 万 口 当 た り 分 配 金	0

■分配金のお知らせ

収益分配金につきましては運用実績等を勘案し、無分配とさせていただきます。

米国インフラ関連株式マザーファンド 運用報告書

第4期 (決算日 2021年2月16日)

(計算期間 2020年2月18日～2021年2月16日)

米国インフラ関連株式マザーファンドの第4期の運用状況をご報告申し上げます。

当ファンドの仕組みは次の通りです。

信託期間	2017年2月17日から無期限です。
運用方針	信託財産の成長を図ることを目的として、積極的な運用を行います。
主要投資対象	米国の金融商品取引所に上場する株式を主要投資対象とします。
主な組入制限	株式への投資割合には、制限を設けません。 外貨建資産への投資割合には、制限を設けません。

■設定以来の運用実績

決算期	基準価額		株式組入率 比	株式先物率 比	投資証券 組入比率	純資産額
	期騰	落中率				
(設定日) 2017年2月17日	円 10,000	% -	% -	% -	% -	百万円 8,392
1期(2018年2月16日)	10,734	7.3	95.2	-	3.8	18,764
2期(2019年2月18日)	10,737	0.0	96.6	-	2.7	11,930
3期(2020年2月17日)	13,292	23.8	95.1	-	3.2	8,674
4期(2021年2月16日)	16,147	21.5	95.0	-	2.5	9,883

(注1) 設定日の基準価額は設定当初の金額、純資産総額は設定当初の元本額を表示しております。

(注2) 株式先物比率は、買建比率-売建比率です。

(注3) 当ファンドの運用方針に合った適切な指数が存在しないため、ベンチマーク及び参考指数を定めておりません。

(注4) △ (白三角) はマイナスを意味しています (以下同じ)。

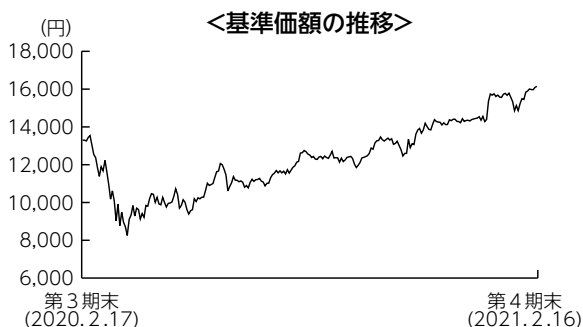
■当期中の基準価額の推移

年 月 日	基 準 価 額		株 式 組 入 率 比	株 式 先 物 率 比	投 資 証 券 率 組 入 比
	円	騰 落 率 %			
(期 首) 2020 年 2 月 17 日	13,292	—	95.1	—	3.2
2 月 末	11,838	△10.9	95.2	—	3.3
3 月 末	9,700	△27.0	95.2	—	4.0
4 月 末	10,723	△19.3	95.3	—	3.7
5 月 末	10,902	△18.0	94.8	—	4.0
6 月 末	11,060	△16.8	92.9	—	3.8
7 月 末	11,557	△13.1	94.7	—	3.7
8 月 末	12,376	△6.9	94.9	—	3.4
9 月 末	12,390	△6.8	95.5	—	3.4
10 月 末	12,596	△5.2	95.0	—	3.3
11 月 末	14,244	7.2	95.6	—	2.9
12 月 末	14,353	8.0	95.5	—	2.7
2021 年 1 月 末	15,127	13.8	94.8	—	2.6
(期 末) 2021 年 2 月 16 日	16,147	21.5	95.0	—	2.5

(注1) 騰落率は期首比です。

(注2) 株式先物比率は、買建比率－売建比率です。

■当期の運用経過（2020年2月18日から2021年2月16日まで）



基準価額の推移

当期末の基準価額は16,147円となり、前期末比で21.5%上昇しました。

基準価額の主な変動要因

米国株式市場は、新型コロナウイルスの世界的な感染拡大を受けて一時急落したものの、その後は各国中央銀行や政府が大規模な金融緩和策や経済支援策を発表したことや、新型コロナウイルスワクチンの開発・普及に対する期待の高まりなどを背景に上昇しました。そのような中、保有しているインフラ関連企業の株価が、景気感応度が相対的に高く、政策恩恵が期待される資本財関連の銘柄を中心に上昇したことが基準価額の上昇要因となりました。

投資環境

米国株式市場は、期初から新型コロナウイルスの世界的な感染拡大を受けて全面安の展開となりました。しかしながら2020年3月下旬以降は、各国で大規模な金融緩和策や経済支援策が発表されたことなどを支援材料に反発しました。その後も、ワクチンの早期普及・経済活動正常化への期待を後押しするニュースが続いたことや、2020年11月の米国大統領選挙を大きな波乱なく終えた安心感などが支援材料となり、期後半にかけても上昇基調を維持したまま取引を終えました。

為替市場は、新型コロナウイルスの世界的な感染拡大を背景に、投資家のリスク回避的な動きなどを受けて期初から2020年3月中旬にかけては急速に円高ドル安が進行しました。その後、各国中央銀行や政府が大規模な金融緩和策や経済支援策を発表したことなどを支援材料に円安ドル高となる場面も見られましたが、米国の景気に対する先行き警戒感や緩和的な金融政策維持期待の高まりなどを背景に、期を通じて円高ドル安が進行しました。

ポートフォリオについて

期を通じて、人々の生活に必要な不可欠な設備やサービスを運営・提供する「インフラ運営関連企業」と、インフラの整備・構築等に携わる「インフラ開発関連企業」の投資比率が概ね4対6となるよう、ポートフォリオを運営しました。業種別では、資本財への投資比率を引き上げた一方、金融や素材への投資比率を引き下げました。

今後の運用方針

引き続き、米国でのインフラ投資拡大の恩恵を受ける銘柄を選別し投資を行います。米国におけるインフラの老朽化は喫緊の課題であることに加えて、バイデン新政権においてもインフラ投資は重要な政策分野として位置付けられていることから、基本的にはインフラ開発関連企業への配分を高めにとったポートフォリオを維持する方針です。

■ 1万口当たりの費用明細

項 目	当 期	
	金 額	比 率
(a) 売買委託手数料 (株 式)	5円 (5)	0.044% (0.044)
(b) 有価証券取引税 (株 式)	0 (0)	0.001 (0.001)
(c) そ の 他 費 用 (保 管 費 用) (そ の 他)	1 (1) (0)	0.010 (0.010) (0.000)
合 計	7	0.055

(注) 金額欄は項目ごとに円未満は四捨五入してあります。比率欄は「1万口当たりのそれぞれの費用金額」を期中の平均基準価額(12,343円)で除して100を乗じたものです。なお、費用項目の概要及び注記については5ページ(1万口当たりの費用明細)をご参照ください。

■ 売買及び取引の状況 (2020年2月18日から2021年2月16日まで)

株 式

		買 付		売 付	
		株 数	金 額	株 数	金 額
外国	ア メ リ カ	百株 4,714.1 (659.63)	千アメリカ・ドル 13,926 (-)	百株 5,049.9	千アメリカ・ドル 18,530

(注1) 金額は受渡代金です。

(注2) () 内は、株式分割、増資割当および合併等による増減分で、上段の数字には含まれておりません。

■株式売買金額の平均組入株式時価総額に対する割合

項 目	当 期
(a) 期 中 の 株 式 売 買 金 額	3,453,147千円
(b) 期 中 の 平 均 組 入 株 式 時 価 総 額	7,192,348千円
(c) 売 買 高 比 率 (a)／(b)	0.48

(注) (b)は各月末の組入株式時価総額の平均です。

■利害関係人との取引状況等 (2020年2月18日から2021年2月16日まで)

期中の利害関係人との取引等はありません。

(注) 利害関係人とは、投資信託及び投資法人に関する法律第11条第1項に規定される利害関係人です。

■組入資産の明細

(1) 外国株式

銘 柄	期 首(前期末)		当 期 末		業 種 等
	株 数	株 数	評 価 額		
			外 貨 建 金 額	邦 貨 換 算 金 額	
(アメリカ)	百株	百株	千アメリカ・ドル	千円	
CASELLA WASTE SYSTEMS INC-A	381.68	318.48	1,901	200,570	商業サービス・用品
UNITED RENTALS INC	235.34	151.35	4,331	456,976	商社・流通業
QUANTA SERVICES INC	662.78	598.17	4,657	491,367	建設・土木
MASTEC INC	179.57	385.58	3,337	352,122	建設・土木
CSX CORP	160.51	130.16	1,173	123,767	陸運・鉄道
CATERPILLAR INC	174.39	144.56	2,862	301,927	機械
COLUMBUS MCKINNON CORP/NY	637.59	497.82	2,374	250,496	機械
AMERICAN STATES WATER CO	168.96	168.96	1,343	141,715	水道
DYCOM INDUSTRIES INC	99.03	—	—	—	建設・土木
BANK OF AMERICA CORP	412.61	—	—	—	銀行
ATMOS ENERGY CORP	151.92	268.52	2,444	257,909	ガス
NEXTERA ENERGY INC	178.72	634.95	5,278	556,812	電力
GRANITE CONSTRUCTION INC	1,025.23	—	—	—	建設・土木
HUBBELL INC	113.07	102.89	1,699	179,316	電気設備
JACOBS ENGINEERING GROUP INC	283.02	329.47	3,785	399,344	建設・土木
STERLING CONSTRUCTION CO	1,809.35	1,279.98	2,763	291,519	建設・土木
NORFOLK SOUTHERN CORP	70.48	58.33	1,486	156,808	陸運・鉄道
NUCOR CORP	174.72	—	—	—	金属・鉱業
OSHKOSH CORP	268.21	287.21	2,846	300,311	機械
TUTOR PERINI CORP	547.42	438.17	768	81,028	建設・土木
AT&T INC	218	218	627	66,230	各種電気通信サービス
TETRA TECH INC	512.49	381.97	5,117	539,859	商業サービス・用品
VULCAN MATERIALS CO	185.05	173.56	2,855	301,180	建設資材
WASTE MANAGEMENT INC	356.65	362.83	4,109	433,463	商業サービス・用品
T-MOBILE US INC	207.59	207.59	2,567	270,842	無線通信サービス
COGENT COMMUNICATIONS GROUP	—	352.33	2,201	232,184	各種電気通信サービス

銘 柄	期 首(前期末)		当 期 末		業 種 等	
	株 数	株 数	評 価 額			
			外 貨 建 金 額	邦 貨 換 算 金 額		
(アメリカ)	百株	百株	千アメリカ・ドル	千円		
MUELLER WATER PRODUCTS INC	771.03	771.03	978	103,215	機械	
AECOM TECHNOLOGY CORP	915.51	460.01	2,576	271,845	建設・土木	
AMERICAN WATER WORKS CO INC	246.37	287.65	4,651	490,635	水道	
XYLEM INC	444.9	368.54	3,652	385,351	機械	
US CONCRETE INC	221.05	221.05	1,105	116,592	建設資材	
CONSTRUCTION PARTNERS INC	—	1,014.95	2,815	297,004	建設・土木	
WILLSCOT MOBILE MINI HOLDINGS	—	1,411.3	3,779	398,695	建設・土木	
SUNNOVA ENERGY INTERNATIONAL INC	—	733.56	3,738	394,422	独立系発電事業者・エネルギー販売業者	
ADVANCED DRAINAGE SYSTEMS INC	594.13	401.99	4,025	424,610	建設関連製品	
CITIZENS FINANCIAL GROUP INC	313.17	—	—	—	銀行	
GCP APPLIED TECHNOLOGIES INC	538.28	421.69	1,157	122,153	化学	
合 計	株 数 ・ 金 額	13,258.82	13,582.65	89,015	9,390,280	
	銘 柄 数<比 率>	33銘柄	32銘柄	—	<95.0%>	

(注1) 邦貨換算金額は、期末の時価をわが国の対顧客電信売買相場の仲値により邦貨換算したものです。

(注2) < >内は、期末の純資産総額に対する株式評価額の比率です。

(注3) 金額の単位未満は切捨ててあります。％は、小数点第2位を四捨五入しています。なお、合計は、四捨五入の関係で合わない場合があります。

(2) 外国投資証券

銘 柄	期 首(前期末)		当 期 末		
	□ 数	□ 数	外 貨 建 金 額	邦 貨 換 算 金 額	
(アメリカ)	千□	千□	千アメリカ・ドル	千円	
CROWN CASTLE INTERNATIONAL CORP	7.475	7.475	1,229	129,682	
AMERICAN TOWER CORP	5.026	5.026	1,141	120,454	
合 計	□ 数 ・ 金 額	12.501	12.501	2,371	250,137
	銘 柄 数<比 率>	2銘柄<3.2%>	2銘柄<2.5%>	—	—

(注1) 邦貨換算金額は、期末の時価をわが国の対顧客電信売買相場の仲値により邦貨換算したものです。

(注2) < >内は、期末の純資産総額に対する投資証券評価額の比率です。

(注3) 金額の単位未満は切捨ててあります。％は、小数点第2位を四捨五入しています。なお、合計は、四捨五入の関係で合わない場合があります。

■投資信託財産の構成

2021年2月16日現在

項 目	当 期 末	
	評 価 額	比 率
株 式	9,390,280	95.0
投 資 証 券	250,137	2.5
コ ー ル ・ ロ ー ン 等 、 そ の 他	242,696	2.5
投 資 信 託 財 産 総 額	9,883,114	100.0

(注1) 評価額の単位未満は切捨ててあります。％は、小数点第2位を四捨五入しています。

(注2) 当期末の外貨建資産の投資信託財産総額に対する比率は、9,774,650千円、98.9%です。

(注3) 外貨建資産は、期末の時価をわが国の対顧客電信売買相場の仲値により邦貨換算したものです。なお、2021年2月16日における邦貨換算レートは、1アメリカ・ドル=105.49円です。

■資産、負債、元本および基準価額の状況

(2021年2月16日)現在

項 目	当 期 末
(A) 資 産	9,883,114,724円
コ ー ル ・ ロ ー ン 等	236,492,648
株 式(評価額)	9,390,280,823
投 資 証 券(評価額)	250,137,407
未 収 配 当 金	6,203,846
(B) 負 債	-
(C) 純 資 産 総 額(A-B)	9,883,114,724
元 本	6,120,698,966
次 期 繰 越 損 益 金	3,762,415,758
(D) 受 益 権 総 口 数	6,120,698,966口
1万口当たり基準価額(C/D)	16,147円

(注1) 期首元本額 6,526,456,685円
追加設定元本額 788,815,728円
一部解約元本額 1,194,573,447円

(注2) 期末における元本の内訳
米国インフラ関連株式ファンド<為替ヘッジあり>
1,055,713,550円
米国インフラ関連株式ファンド<為替ヘッジなし>
5,064,985,416円
期末元本合計 6,120,698,966円

■損益の状況

当期 自2020年2月18日 至2021年2月16日

項 目	当 期
(A) 配 当 等 収 益	79,928,941円
受 取 配 当 金	79,945,635
受 取 利 息	17,800
支 払 利 息	△34,494
(B) 有 価 証 券 売 買 損 益	1,614,033,069
売 買 益	2,447,387,646
売 買 損	△833,354,577
(C) そ の 他 費 用	△790,430
(D) 当 期 損 益 金(A+B+C)	1,693,171,580
(E) 前 期 繰 越 損 益 金	2,148,486,459
(F) 解 約 差 損 益 金	△345,426,553
(G) 追 加 信 託 差 損 益 金	266,184,272
(H) 合 計(D+E+F+G)	3,762,415,758
次 期 繰 越 損 益 金(H)	3,762,415,758

(注1) (B)有価証券売買損益は期末の評価換えによるものを含みます。

(注2) (F)解約差損益金とあるのは、中途解約の際、元本から解約価額を差し引いた差額分をいいます。

(注3) (G)追加信託差損益金とあるのは、信託の追加設定の際、追加設定をした価額から元本を差し引いた差額分をいいます。