

運用報告書 (全体版)

第7期<決算日2020年2月17日>

世界株配当収益追求ファンド (価格変動抑制型)

当ファンドの仕組みは次の通りです。

商品分類	追加型投信/内外/株式/特殊型 (絶対収益追求型)
信託期間	2016年10月24日から2027年8月16日までです。
運用方針	安定した収益の確保をめざして運用を行います。
主要投資対象	世界株配当収益追求ファンド (価格変動抑制型) グローバル株式スマートインカムプラス戦略 (リスク抑制型) マザーファンド受託証券を主要投資対象とします。 グローバル株式スマートインカムプラス戦略 (リスク抑制型) マザーファンド 日本を含む先進国の株式、株価指数先物を主要投資対象とします。
運用方法	主として、日本を含む先進国の株式、株価指数先物へマザーファンドへの投資を通じて実質的に投資します。 現物株式の実質的な組入比率は、純資産総額の90%程度を基本とします。 現金等 ^{※1} を活用し、基準価額の変動リスクを年率3%程度 ^{※2} に抑えながら、安定的な基準価額の上昇をめざします。 ※1 現金等とは、短期国債、コール・ローンなどの短期金融資産等をいい、当該資産への投資は、「DIAマナーマザーファンド」を通じてまたは直接投資を行います。 ※2 上記数値は目標値であり、常にリスク水準が一定であること、あるいは目標値が達成されることのいずれも約束するものではありません。また、上記数値は当ファンドの長期的なリスク水準の目標を表すものであり、当ファンドが年率3%程度の収益を目標とすることを意味するものではありません。上記数値が達成されるかどうかを問わず、実際の運用成績がマイナスとなる場合があります。 マザーファンドの運用においては、独自の定量モデルを活用し、地域、業種、銘柄分散等によって、リスク対比インカム収益が高いポートフォリオを構築します。株価指数先物 ^{※3} を活用して株式市場全体の価格変動による影響を極力排除し、安定的にインカム収益 (配当金) を獲得することをめざします。 ※3 株価指数先物は、ヘッジ目的で利用することとし、当該先物の投資合計額は、原則として信託財産の純資産総額の範囲内となるようにします。ただし、市場環境、運用環境等により純資産総額の範囲を超える場合があります。 実質的な組入外貨建て資産については、対円での為替ヘッジを行うことを基本とします。
組入制限	マザーファンド受託証券への投資割合には、制限を設けません。 外貨建て資産への実質投資割合には、制限を設けません。 株式への実質投資割合には、制限を設けません。
分配方針	決算日 (原則として2月、8月の各15日。休業日の場合は翌営業日。) に、経費控除後の配当等収益および売買益 (評価益を含みます。) 等の全額を分配対象額とし、基準価額水準、市況動向等を勘案して、分配金額を決定します。ただし、分配対象額が少額の場合は分配を行わない場合があります。

愛称：はいとろドリ

受益者の皆さまへ

毎々格別のお引立てに預かり厚くお礼申し上げます。

さて、「世界株配当収益追求ファンド (価格変動抑制型)」は、2020年2月17日に第7期の決算を行いました。ここに、運用経過等をご報告申し上げます。

今後とも一層のご愛顧を賜りますようお願い申し上げます。

<運用報告書に関するお問い合わせ先>

コールセンター：0120-104-694

受付時間：営業日の午前9時から午後5時まで

お客さまのお取引内容につきましては、購入された販売会社にお問い合わせください。

アセットマネジメントOne 株式会社

東京都千代田区丸の内1-8-2

<http://www.am-one.co.jp/>

世界株配当収益追求ファンド（価格変動抑制型）

■最近5期の運用実績

決算期	基準価額			株式組入率 比	株式先物率 比	投資信託 受益証券、 投資証券 組入比率	純資産額
	(分配落)	税金 込 分 配 金	期 騰 落 率				
	円	円	%	%	%	%	百万円
3期（2018年2月15日）	9,693	10	△2.3	81.9	△70.0	—	2,568
4期（2018年8月15日）	9,643	10	△0.4	78.1	△61.9	—	2,085
5期（2019年2月15日）	9,532	10	△1.0	81.3	△69.5	—	1,523
6期（2019年8月15日）	9,165	10	△3.7	77.4	△68.1	—	990
7期（2020年2月17日）	9,080	10	△0.8	79.0	△71.5	—	642

(注1) 基準価額の騰落率は分配金込みです。

(注2) 当ファンドはマザーファンドを組入れますので、「株式組入比率」、「株式先物比率」、「投資信託受益証券、投資証券組入比率」は実質比率を記載しております。

(注3) 株式先物比率は、買建比率－売建比率です。

(注4) 当ファンドの運用方針に合った適切な指数が存在しないため、ベンチマーク及び参考指数を定めておりません。

(注5) △（白三角）はマイナスを意味しています（以下同じ）。

■当期中の基準価額の推移

年月日	基準価額		株式組入率 比	株式先物率 比	投資信託 受益証券、 投資証券 組入比率
	騰落率				
(期首) 2019年8月15日	円	%	%	%	%
8月末	9,165	—	77.4	△68.1	—
9月末	9,155	△0.1	84.9	△74.9	—
10月末	9,233	0.7	73.4	△62.1	—
11月末	9,180	0.2	86.4	△73.7	—
12月末	9,184	0.2	73.3	△65.4	—
2020年1月末	9,142	△0.3	76.8	△68.9	—
(期末) 2020年2月17日	9,128	△0.4	76.4	△68.6	—
	9,090	△0.8	79.0	△71.5	—

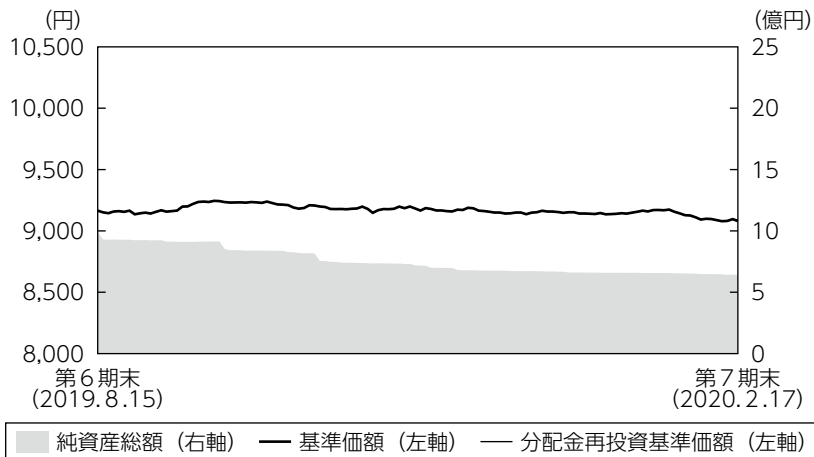
(注1) 期末基準価額は分配金込み、騰落率は期首比です。

(注2) 当ファンドはマザーファンドを組入れますので、「株式組入比率」、「株式先物比率」、「投資信託受益証券、投資証券組入比率」は実質比率を記載しております。

(注3) 株式先物比率は、買建比率－売建比率です。

■当期の運用経過（2019年8月16日から2020年2月17日まで）

基準価額等の推移



第7期首： 9,165円
第7期末： 9,080円
(既払分配金10円)
騰落率： $\Delta 0.8\%$
(分配金再投資ベース)

- (注1) 分配金再投資基準価額は、税引前の分配金を再投資したものとみなして計算したもので、ファンド運用の実質的なパフォーマンスを示すものです。
- (注2) 分配金を再投資するかどうかについてはお客さまがご利用のコースにより異なります。また、ファンドの購入価額により課税条件も異なります。従って、お客さまの損益の状況を示すものではありません。
- (注3) 分配金再投資基準価額は、期首の基準価額に合わせて指数化しています。
- (注4) 当ファンドはベンチマークを定めておりません。

基準価額の主な変動要因

当ファンドの基準価額は下落しました。当ファンドが選好する配当利回りの高い（安定的に配当を得られる蓋然性が高い）銘柄群に加え、リスク対比配当利回りを高める観点から銘柄選択時に考慮している相対的にリスクが低い銘柄群の株価がやや軟調に推移したため、この点が基準価額に対してマイナスに寄与しました。

投資環境

米国株式市場は、2019年8月に入ると、トランプ米大統領が対中追加関税第4弾を9月に発動すると表明したことを受けて下落しました。その後方向感の定まらない展開となりましたが、10月中旬以降は米中通商協議への進展期待から上昇傾向となりました。2020年に入ると、中東情勢の悪化懸念などから一時下落する場面もありましたが、前期末比で上昇となりました。欧州市場もほぼ同様の動きとなり、各国市場は前期末比で上昇となりました。

ポートフォリオについて

●当ファンド

当ファンドの主要投資対象はグローバル株式スマートインカムプラス戦略（リスク抑制型）マザーファンドであり、マザーファンドの組入比率を期を通じて高位に維持するよう運用しました。

●グローバル株式スマートインカムプラス戦略（リスク抑制型）マザーファンド

銘柄選択については、リスク対比配当利回りが高いと考えられる銘柄を選別する基本方針のもと株式ポートフォリオを構築しました。あわせて、株価指数先物の売り建てを行うことで、ポートフォリオ全体のリスクの抑制を図りました。

【グローバル株式スマートインカムプラス戦略（リスク抑制型）マザーファンドの運用状況】 ※比率は純資産総額に対する割合です。

○組入上位10銘柄（現物）

期首（前期末）

No.	銘柄名	通貨	比率
1	WESFARMERS LTD	オーストラリア・ドル	1.2%
2	SANOFI	ユーロ	1.2
3	NOVARTIS AG-REG SHS	スイス・フラン	1.2
4	ENI SPA	ユーロ	1.1
5	キャノン	日本・円	1.0
6	日本電信電話	日本・円	1.0
7	MASTERCARD INC	アメリカ・ドル	1.0
8	三菱電機	日本・円	0.9
9	NTTドコモ	日本・円	0.9
10	東海旅客鉄道	日本・円	0.8
組入銘柄数		306銘柄	



期末

No.	銘柄名	通貨	比率
1	IBERDROLA SA	ユーロ	1.5%
2	T ROWE PRICE GROUP INC	アメリカ・ドル	1.3
3	SANOFI	ユーロ	1.3
4	CONSOLIDATED EDISON INC	アメリカ・ドル	1.2
5	日本電信電話	日本・円	1.2
6	NTTドコモ	日本・円	1.1
7	キャノン	日本・円	1.0
8	SYNOPTIS INC	アメリカ・ドル	1.0
9	ENI SPA	ユーロ	0.9
10	AT&T INC	アメリカ・ドル	0.9
組入銘柄数		292銘柄	

分配金

当期の収益分配金につきましては運用実績等を勘案し、以下の表の通りとさせていただきます。なお、収益分配金に充てなかった利益は信託財産内に留保し、運用の基本方針に基づいて運用いたします。

■分配原資の内訳（1万口当たり）

項目	当期
	2019年8月16日 ～2020年2月17日
当期分配金（税引前）	10円
対基準価額比率	0.11%
当期の収益	10円
当期の収益以外	-円
翌期繰越分配対象額	400円

(注1) 「当期の収益」および「当期の収益以外」は、小数点以下切捨てで算出しているためこれらを合計した額と「当期分配金（税引前）」の額が一致しない場合があります。

(注2) 当期分配金の「対基準価額比率」は「当期分配金（税引前）」の期末基準価額（分配金込み）に対する比率で、ファンドの収益率とは異なります。また、小数点第3位を四捨五入しています。

(注3) 「当期の収益」は「経費控除後の配当等収益」および「経費控除後・繰越欠損補填後の売買益（含、評価益）」から分配に充当した金額です。また、「当期の収益以外」は「分配準備積立金」および「収益調整金」から分配に充当した金額です。

今後の運用方針

●当ファンド

当ファンドの運用方針については、引き続きグローバル株式スマートインカムプラス戦略（リスク抑制型）マザーファンドを組入れることにより、実質的な運用を当該マザーファンドにて行います。今後もマザーファンドの組入比率を高位に維持します。

●グローバル株式スマートインカムプラス戦略（リスク抑制型）マザーファンド

株式市場全体の価格変動による影響をできるだけ排除し、安定的に配当収益を獲得することをめざします。具体的には、当ファンドが着目するリスク対比配当利回りが高いと考えられる銘柄を選別する基本方針を堅持することで、安定的なリターンを獲得に努めます。

■ 1万口当たりの費用明細

項目	第7期		項目の概要
	(2019年8月16日 ～2020年2月17日)		
	金額	比率	
(a) 信託報酬	42円	0.462%	(a) 信託報酬＝期中の平均基準価額×信託報酬率 期中の平均基準価額は9,169円です。
(投信会社)	(20)	(0.222)	投信会社分は、信託財産の運用、運用報告書等各种書類の作成、基準価額の算出等の対価
(販売会社)	(20)	(0.222)	販売会社分は、購入後の情報提供、交付運用報告書等各种書類の送付、口座内でのファンドの管理等の対価
(受託会社)	(2)	(0.017)	受託会社分は、運用財産の保管・管理、投信会社からの運用指図の実行等の対価
(b) 売買委託手数料	5	0.050	(b) 売買委託手数料＝期中の売買委託手数料÷期中の平均受益権口数 売買委託手数料は、組入有価証券等の売買の際に発生する手数料
(株式)	(3)	(0.032)	
(先物・オプション)	(2)	(0.018)	
(c) 有価証券取引税	2	0.017	(c) 有価証券取引税＝期中の有価証券取引税÷期中の平均受益権口数 有価証券取引税は、有価証券の取引の都度発生する取引に関する税金
(株式)	(2)	(0.017)	
(d) その他費用	22	0.242	(d) その他費用＝期中のその他費用÷期中の平均受益権口数
(保管費用)	(22)	(0.240)	保管費用は、外国での資産の保管等に要する費用
(監査費用)	(0)	(0.002)	監査費用は、監査法人等に支払うファンドの監査にかかる費用
(その他)	(0)	(0.001)	その他は、信託事務の処理に要する諸費用等
合計	71	0.771	

(注1) 期中の費用（消費税等のかかるものは消費税等を含む）は追加・解約によって受益権口数に変動があるため、簡便法により算出した結果です。なお、売買委託手数料、有価証券取引税およびその他費用は、このファンドが組入れているマザーファンドが支払った金額のうち、このファンドに対応するものを含みます。

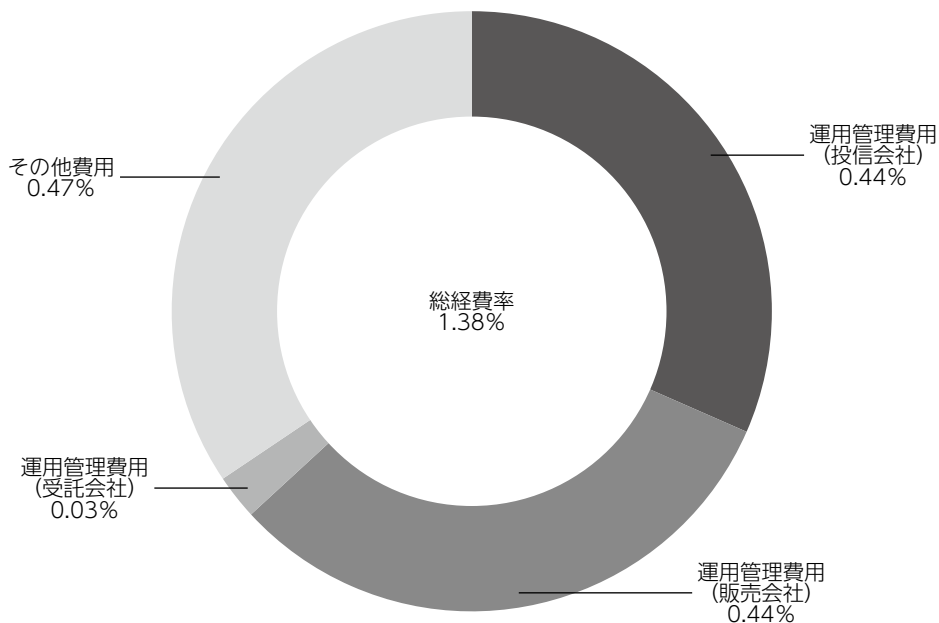
(注2) 金額欄は項目ごとに円未満は四捨五入してあります。

(注3) 比率欄は「1万口当たりのそれぞれの費用金額」を期中の平均基準価額で除して100を乗じたものです。

(参考情報)

◆総経費率

当期中の運用・管理にかかった費用の総額を期中の平均受益権口数に期中の平均基準価額（1口当たり）を乗じた数で除した総経費率（年率）は1.38%です。



(注1) 1万口当たりの費用明細において用いた簡便法により算出したものです。

(注2) 各費用は、原則として、募集手数料、売買委託手数料および有価証券取引税を含みません。

(注3) 各比率は、年率換算した値です。

(注4) 上記の前提条件で算出したものです。このため、これらの値はあくまでも参考であり、実際に発生した費用の比率と異なります。

■親投資信託受益証券の設定、解約状況（2019年8月16日から2020年2月17日まで）

	設 定		解 約	
	□ 数	金 額	□ 数	金 額
	千□	千円	千□	千円
グローバル株式スマートインカムプラス戦略 （リスク抑制型）マザーファンド	-	-	383,372	364,000

■株式売買金額の平均組入株式時価総額に対する割合

項 目	グローバル株式スマートインカムプラス戦略（リスク抑制型）マザーファンド
(a) 期 中 の 株 式 売 買 金 額	869,772千円
(b) 期 中 の 平 均 組 入 株 式 時 価 総 額	590,044千円
(c) 売 買 高 比 率 (a)／(b)	1.47

(注) (b)は各月末の組入株式時価総額の平均です。

■利害関係人との取引状況等（2019年8月16日から2020年2月17日まで）

【世界株配当収益追求ファンド（価格変動抑制型）における利害関係人との取引状況等】

(1) 期中の利害関係人との取引状況

期中の利害関係人との取引はありません。

(2) 売買委託手数料総額に対する利害関係人への支払比率

項 目	当 期
売 買 委 託 手 数 料 総 額 (A)	374千円
う ち 利 害 関 係 人 へ の 支 払 額 (B)	34千円
(B)／(A)	9.1%

(注) 売買委託手数料総額は、このファンドが組入れているマザーファンドが支払った金額のうちこのファンドに対応するものを含みます。

【グローバル株式スマートインカムプラス戦略（リスク抑制型）マザーファンドにおける利害関係人との取引状況等】
 期中の利害関係人との取引状況

区 分	当 期			期		
	買付額等 A	うち利害関係人 との取引状況B	B/A	売付額等 C	うち利害関係人 との取引状況D	D/C
株 式	百万円 254	百万円 38	% 15.3	百万円 614	百万円 85	% 13.8
株 式 先 物 取 引	1,448	388	26.8	1,133	305	26.9

平均保有割合 100.0%

(注) 平均保有割合とは、マザーファンドの残存口数の合計に対する当該ベビーファンドのマザーファンド所有口数の割合。

利害関係人とは、投資信託及び投資法人に関する法律第11条第1項に規定される利害関係人であり、当期における当ファンドにかかる利害関係人とは、みずほ証券です。

■自社による当ファンドの設定・解約状況

期首残高 (元本)	当期設定元本	当期解約元本	期末残高 (元本)	取 引 の 理 由
百万円 130	百万円 -	百万円 130	百万円 -	当初設定時又は当初運用時における取得の処分

■組入資産の明細

親投資信託残高

	期首 (前期末)	当 期 末	
	□ 数	□ 数	評 価 額
グローバル株式スマートインカムプラス戦略 (リスク抑制型) マザーファンド	千口 1,040,389	千口 657,017	千円 618,976

■投資信託財産の構成

2020年2月17日現在

項 目	当 期 末	
	評 価 額	比 率
	千円	%
グローバル株式スマートインカムプラス戦略 (リスク抑制型) マザーファンド	618,976	95.8
コール・ローン等、その他	27,455	4.2
投資信託財産総額	646,431	100.0

(注1) 評価額の単位未満は切捨ててあります。%は、小数点第2位を四捨五入しています。

(注2) 期末の外貨建資産の投資信託財産総額に対する比率は、2020年2月17日現在、グローバル株式スマートインカムプラス戦略(リスク抑制型) マザーファンドは432,055千円、68.2%です。

(注3) 外貨建資産は、期末の時価をわが国の対顧客電信売買相場の仲値により邦貨換算したものです。なお、2020年2月17日における邦貨換算レートは、1アメリカ・ドル=109.80円、1カナダ・ドル=82.86円、1オーストラリア・ドル=73.73円、1香港・ドル=14.13円、1イギリス・ポンド=143.20円、1スイス・フラン=111.81円、1スウェーデン・クローナ=11.31円、1ユーロ=118.96円です。

■資産、負債、元本および基準価額の状況

(2020年2月17日)現在

項 目	当 期 末
(A) 資 産	646,431,359円
コール・ローン等	27,455,272
グローバル株式スマートインカムプラス戦略 (リスク抑制型)マザーファンド(評価額)	618,976,087
(B) 負 債	4,252,334
未払収益分配金	707,272
未払解約金	63,939
未払信託報酬	3,467,073
その他未払費用	14,050
(C) 純資産総額(A-B)	642,179,025
元 本	707,272,744
次期繰越損益金	△65,093,719
(D) 受益権総口数	707,272,744口
1万口当たり基準価額(C/D)	9,080円

(注) 期首における元本額は1,080,758,422円、当期中における追加設定元本額は12,320,240円、同解約元本額は385,805,918円です。

■損益の状況

当期 自2019年8月16日 至2020年2月17日

項 目	当 期
(A) 配 当 等 収 益	△4,435円
受 取 利 息	335
支 払 利 息	△4,770
(B) 有 価 証 券 売 買 損 益	△1,825,716
売 買 益 損	1,562,859
売 買 損 益	△3,388,575
(C) 信 託 報 酬	△3,481,123
(D) 当 期 損 益 金(A+B+C)	△5,311,274
(E) 前 期 繰 越 損 益 金	△51,200,326
(F) 追 加 信 託 差 損 益 金	△7,874,847
(配 当 等 相 当 額)	(2,300,564)
(売 買 損 益 相 当 額)	(△10,175,411)
(G) 合 計(D+E+F)	△64,386,447
(H) 収 益 分 配 金	△707,272
次 期 繰 越 損 益 金(G+H)	△65,093,719
追 加 信 託 差 損 益 金	△7,874,847
(配 当 等 相 当 額)	(2,316,219)
(売 買 損 益 相 当 額)	(△10,191,066)
分 配 準 備 積 立 金	25,999,743
繰 越 損 益 金	△83,218,615

(注1) (B)有価証券売買損益は期末の評価換えによるものを含みます。

(注2) (C)信託報酬等には信託報酬に対する消費税等相当額を含めて表示しています。

(注3) (F)追加信託差損益金とあるのは、信託の追加設定の際、追加設定をした価額から元本を差し引いた差額分をいいます。

(注4) 分配金の計算過程

項 目	当 期
(a) 経費控除後の配当等収益	3,024,554円
(b) 経費控除後の有価証券売買等損益	0
(c) 収 益 調 整 金	2,316,219
(d) 分 配 準 備 積 立 金	23,682,461
(e) 当 期 分 配 対 象 額(a+b+c+d)	29,023,234
(f) 1 万 口 当 たり 当 期 分 配 対 象 額	410.35
(g) 分 配 金	707,272
(h) 1 万 口 当 たり 分 配 金	10

■分配金のお知らせ

1 万口当たり分配金

10円

※分配金を再投資する場合、分配金は税引後自動的に無手数料で再投資されます。

分配金の課税上の取扱いについて

- ・追加型株式投資信託の分配金には、課税扱いとなる「普通分配金」と、非課税扱いとなる「元本払戻金（特別分配金）」があります。
- 分配落ち後の基準価額が個別元本と同額または個別元本を上回る場合には、分配金の全額が普通分配金となります。
- 分配落ち後の基準価額が個別元本を下回る場合には、下回る部分の額が元本払戻金（特別分配金）、分配金から元本払戻金（特別分配金）を控除した額が普通分配金となります。
- ・元本払戻金（特別分配金）が発生した場合は、分配金発生時における受益者毎の個別元本から当該元本払戻金（特別分配金）を控除した額が、その後の受益者毎の個別元本となります。

グローバル株式スマートインカムプラス戦略（リスク抑制型）マザーファンド 運用報告書

第4期（決算日 2020年2月17日）

（計算期間 2019年2月16日～2020年2月17日）

グローバル株式スマートインカムプラス戦略（リスク抑制型）マザーファンドの第4期の運用状況をご報告申し上げます。

当ファンドの仕組みは次の通りです。

信託期間	2016年10月24日から無期限です。
運用方針	安定した収益の確保をめざして運用を行います。
主要投資対象	日本を含む先進国の株式、株価指数先物を主要投資対象とします。なお、指数に連動する投資成果をめざす上場している投資信託証券（ETF）に投資する場合があります。
主な組入制限	株式への投資割合には、制限を設けません。 外貨建資産への投資割合には、制限を設けません。

■設定以来の運用実績

決算期	基準価額		株式組入率 比	株式先物率 比	投資信託 受益証券、 投資証券 組入比率	純資産額
	期騰落	中率				
（設定日） 2016年10月24日	円 10,000	% -	% -	% -	% -	百万円 1,495
1期(2017年2月15日)	9,833	△1.7	79.7	△68.3	5.3	2,895
2期(2018年2月15日)	9,837	0.0	82.2	△70.2	-	2,560
3期(2019年2月15日)	9,780	△0.6	81.5	△69.7	-	1,519
4期(2020年2月17日)	9,421	△3.7	82.0	△74.2	-	618

（注1）設定日の基準価額は設定当初の金額、純資産総額は設定当初の元本額を表示しております。

（注2）株式先物比率は、買建比率－売建比率です。

（注3）当ファンドの運用方針に合った適切な指数が存在しないため、ベンチマーク及び参考指数を定めておりません。

（注4）△（白三角）はマイナスを意味しています（以下同じ）。

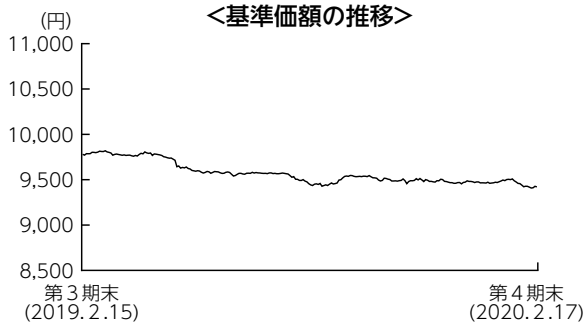
■当期中の基準価額の推移

年 月 日	基 準 価 額		株 式 組 入 率 株 比	株 式 先 物 率 株 比	投 資 信 託 受 益 証 券 組 入 証 比 率
	円	騰 落 率 %			
(期 首) 2019 年 2 月 15 日	9,780	—	81.5	△69.7	—
2 月 末	9,814	0.3	88.1	△75.3	—
3 月 末	9,761	△0.2	78.2	△66.7	—
4 月 末	9,714	△0.7	85.6	△73.8	—
5 月 末	9,571	△2.1	84.2	△73.8	—
6 月 末	9,572	△2.1	75.8	△65.9	—
7 月 末	9,546	△2.4	81.5	△71.1	—
8 月 末	9,450	△3.4	85.4	△75.3	—
9 月 末	9,538	△2.5	73.9	△62.6	—
10 月 末	9,490	△3.0	87.5	△74.7	—
11 月 末	9,501	△2.9	73.9	△65.9	—
12 月 末	9,466	△3.2	81.5	△73.2	—
2020 年 1 月 末	9,459	△3.3	80.2	△72.1	—
(期 末) 2020 年 2 月 17 日	9,421	△3.7	82.0	△74.2	—

(注1) 騰落率は期首比です。

(注2) 株式先物比率は、買建比率－売建比率です。

■当期の運用経過（2019年2月16日から2020年2月17日まで）



基準価額の推移

当期末の基準価額は9,421円となり、前期末比で3.7%下落しました。

基準価額の主な変動要因

当ファンドの基準価額は下落しました。当ファンドが選好する配当利回りの高い（安定的に配当を得られる蓋然性が高い）銘柄群に加え、リスク対比配当利回りを高める観点から銘柄選択時に考慮している相対的にリスクが低い銘柄群の株価がやや軟調に推移したため、この点が基準価額に対してマイナスに寄与しました。

投資環境

外国株式市場は、米国が金融引き締めを急がない姿勢を示したことなどから2019年4月下旬にかけて堅調に推移しました。その後方向感の定まらない展開となりましたが、10月中旬以降は米中貿易協議への進展期待から上昇傾向となりました。2020年に入ると、中東情勢の悪化懸念や新型コロナウイルスの感染拡大などから一時下落する場面があったものの、前期末比で大きく上昇しました。欧州市場では英国やイタリアの政局混乱など不安要因はありましたが、前期末比で上昇しました。

ポートフォリオについて

銘柄選択については、リスク対比配当利回りが高いと考えられる銘柄を選別する基本方針のもと株式ポートフォリオを構築しました。あわせて、株価指数先物の売り建てを行うことで、ポートフォリオ全体のリスクの抑制を図りました。

【運用状況】

○組入上位10銘柄（現物）

期首（前期末）

No.	銘柄名	通貨	比率
1	WESFARMERS LTD	オーストラリア・ドル	1.3%
2	SANOFI	ユーロ	1.2
3	NOVARTIS AG-REG SHS	スイス・フラン	0.9
4	デンソー	日本・円	0.9
5	NTTドコモ	日本・円	0.9
6	日産自動車	日本・円	0.9
7	INTEL CORP	アメリカ・ドル	0.9
8	富士フイルムホールディングス	日本・円	0.9
9	EATON CORP PLC	アメリカ・ドル	0.8
10	アステラス製薬	日本・円	0.8
組入銘柄数		269銘柄	



期末

No.	銘柄名	通貨	比率
1	IBERDROLA SA	ユーロ	1.5%
2	T ROWE PRICE GROUP INC	アメリカ・ドル	1.3
3	SANOFI	ユーロ	1.3
4	CONSOLIDATED EDISON INC	アメリカ・ドル	1.2
5	日本電信電話	日本・円	1.2
6	NTTドコモ	日本・円	1.1
7	キャノン	日本・円	1.0
8	SYNOPSIS INC	アメリカ・ドル	1.0
9	ENI SPA	ユーロ	0.9
10	AT&T INC	アメリカ・ドル	0.9
組入銘柄数		292銘柄	

(注) 比率は純資産総額に対する割合です。

今後の運用方針

株式市場全体の価格変動による影響をできるだけ排除し、安定的に配当収益を獲得することをめざします。具体的には、当ファンドが着目するリスク対比配当利回りが高いと考えられる銘柄を選別する基本方針を堅持することで、安定的なリターンの獲得に努めます。

■ 1万口当たりの費用明細

項 目	当 期	
	金 額	比 率
(a) 売買委託手数料	8円	0.079%
(株 式)	(4)	(0.042)
(先物・オプション)	(4)	(0.037)
(b) 有価証券取引税	5	0.054
(株 式)	(5)	(0.054)
(c) その他費用	33	0.346
(保管費用)	(33)	(0.345)
(そ の 他)	(0)	(0.001)
合 計	46	0.480

(注) 金額欄は項目ごとに円未満は四捨五入してあります。比率欄は「1万口当たりのそれぞれの費用金額」を期中の平均基準価額(9,568円)で除して100を乗じたものです。なお、費用項目の概要及び注記については5ページ(1万口当たりの費用明細)をご参照ください。

■売買及び取引の状況 (2019年2月16日から2020年2月17日まで)

株 式

		買 付		売 付		
		株 数	金 額	株 数	金 額	
国内	上 場	千株 79 (3.9)	千円 186,691 (-)	千株 187.2	千円 387,293	
	ア メ リ カ	百株 392.6 (1.61)	千アメリカ・ドル 2,209 (△1)	百株 779.79	千アメリカ・ドル 4,653	
外 国	カ ナ ダ	百株 250.13 (△9.68)	千カナダ・ドル 778 (-)	百株 372.59	千カナダ・ドル 1,439	
	オ ー ス ト ラ リ ア	百株 702.84 (△1.02)	千オーストラリア・ドル 561 (△1)	百株 1,084.92	千オーストラリア・ドル 1,288	
	香 港	百株 877 (-)	千香港・ドル 2,063 (-)	百株 1,281	千香港・ドル 3,129	
	イ ギ リ ス	百株 1,012.97 (-)	千イギリス・ポンド 384 (-)	百株 1,540.4	千イギリス・ポンド 617	
	ス イ ス	百株 5.7 (2.03)	千スイス・フラン 97 (-)	百株 26.83	千スイス・フラン 290	
	ス ウ ェ ー デ ン	百株 176.88 (13.69)	千スウェーデン・クローナ 1,957 (-)	百株 311.75	千スウェーデン・クローナ 4,081	
	ユ ー ロ 圏	オ ラ ン ダ	百株 40.92 (-)	千ユーロ 186 (-)	百株 134.77	千ユーロ 337
		ベ ル ギ ー	百株 12.24 (-)	千ユーロ 47 (-)	百株 27.19	千ユーロ 128
		ル ク セ ン ブ ル グ	百株 4.61 (-)	千ユーロ 6 (-)	百株 6.7	千ユーロ 21
		フ ラ ン ス	百株 109.7 (0.12)	千ユーロ 367 (-)	百株 152.14	千ユーロ 636
ド イ ツ		百株 25.87 (-)	千ユーロ 177 (-)	百株 61.88	千ユーロ 338	
ス ベ イ ン		百株 98.78 (127.9)	千ユーロ 128 (-)	百株 269.55	千ユーロ 107	
イ タ リ ア		百株 229.77 (-)	千ユーロ 223 (-)	百株 1,288.43	千ユーロ 233	
フ ィ ン ラ ン ド		百株 47.67 (1.98)	千ユーロ 53 (-)	百株 160.9	千ユーロ 200	
オ ー ス ト リ ア		百株 (-)	千ユーロ (-)	百株 4.14	千ユーロ 13	

(注1) 金額は受渡代金です。

(注2) ()内は株式分割、増資割当および合併等による増減分で、上段の数字には含まれておりません。

■派生商品取引状況等

先物取引の銘柄別取引・残高状況

銘柄別			買 建		売 建		当 期 末 評 価 額		
			新 買 付 規 額	決 済 額	新 売 付 規 額	決 済 額	買 建 額	売 建 額	評 価 損 益
国内	株式	T O P I X	百万円 -	百万円 -	百万円 857	百万円 1,071	百万円 -	百万円 118	百万円 1
外	株	S&P500 EMINI FUT	-	-	811	1,036	-	129	△7
		S&P/TSE 60 IX FUT	-	-	258	308	-	52	△2
		SPI 200 FUTURES	-	-	122	160	-	13	△0
		HANG SENG IDX FUT	-	-	231	232	-	19	△0
		FTSE 100 INDEX FUTURE	-	-	182	225	-	31	0
国	式	SWISS MKT IX FUTURE	-	-	74	97	-	12	△0
		OMXS30 IND FUTURE	-	-	218	245	-	12	△0
		DJ EURO STOXX 50	-	-	379	456	-	68	△1

(注) 金額は受渡代金です。

■株式売買金額の平均組入株式時価総額に対する割合

項 目	当 期
(a) 期 中 の 株 式 売 買 金 額	2,362,627千円
(b) 期 中 の 平 均 組 入 株 式 時 価 総 額	800,529千円
(c) 売 買 高 比 率 (a)／(b)	2.95

(注) (b)は各月末の組入株式時価総額の平均です。

■利害関係人との取引状況等（2019年2月16日から2020年2月17日まで）

(1) 期中の利害関係人との取引状況

区 分	当 期			期		
	買付額等 A	うち利害関係人 との取引状況B	B/A	売付額等 C	うち利害関係人 との取引状況D	D/C
株 式	百万円 796	百万円 114	% 14.4	百万円 1,565	百万円 202	% 12.9
株 式 先 物 取 引	3,833	1,071	27.9	3,138	857	27.3

(2) 売買委託手数料総額に対する利害関係人への支払比率

項 目	当 期
売 買 委 託 手 数 料 総 額 (A)	775千円
う ち 利 害 関 係 人 へ の 支 払 額 (B)	90千円
(B)/(A)	11.7%

利害関係人とは、投資信託及び投資法人に関する法律第11条第1項に規定される利害関係人であり、当期における当ファンドにかかる利害関係人とは、みずほ証券です。

■組入資産の明細

(1) 国内株式

銘柄	期首(前期末)		当 期 末	
	株 数	株 数	評 価	額
	千株	千株		千円
鉱業 (2.0%)				
国際石油開発帝石	7.7	2.2	2,311	
建設業 (3.6%)				
清水建設	—	1.7	1,859	
積水ハウス	—	1	2,408	
食料品 (1.3%)				
味の素	—	0.8	1,571	
繊維製品 (1.0%)				
帯人	1.3	0.6	1,195	
化学 (6.4%)				
クラレ	2.2	—	—	
日産化学	0.9	—	—	
東ソー	—	0.5	816	
カネカ	0.4	—	—	
J S R	—	0.5	1,078	
ダイセル	1.9	—	—	
積水化学工業	0.9	—	—	
日立化成	—	0.3	1,381	
富士フィルムホールディングス	2.6	0.8	4,294	
日東電工	0.3	—	—	
医薬品 (5.8%)				
協和キリン	1.7	—	—	
アステラス製薬	7.1	—	—	
大日本住友製薬	0.8	0.5	889	
塩野義製薬	1.2	—	—	
田辺三菱製薬	1.9	—	—	
中外製薬	0.3	0.2	2,373	
エーザイ	0.2	—	—	
小野薬品工業	1.4	—	—	
久光製薬	0.4	—	—	
参天製薬	—	0.4	804	
第一三共	2.8	0.3	2,280	
大塚ホールディングス	0.8	—	—	
大正製薬ホールディングス	0.3	—	—	
ペプチドリーム	—	0.1	515	
石油・石炭製品 (—%)				
出光興産	0.9	—	—	
J X T Gホールディングス	10.8	—	—	
ゴム製品 (2.7%)				
横浜ゴム	—	0.2	399	
ブリヂストン	—	0.6	2,344	
住友ゴム工業	0.7	0.4	492	
ガラス・土石製品 (0.6%)				
A G C	1.2	0.2	697	
日本特殊陶業	1.2	—	—	
鉄鋼 (—%)				
神戸製鋼所	2.2	—	—	
非鉄金属 (4.0%)				
三菱マテリアル	—	0.3	861	

銘柄	期首(前期末)		当 期 末	
	株 数	株 数	評 価	額
	千株	千株		千円
住友金属鉱山	—	0.5	1,570	
住友電気工業	5.6	1.6	2,334	
金属製品 (0.2%)				
東洋製鐵グループホールディングス	1.1	0.1	196	
機械 (2.8%)				
アマダホールディングス	—	0.7	778	
住友重機械工業	—	0.2	544	
S A N K Y O	0.3	0.1	383	
セガサミーホールディングス	1.4	0.4	640	
ジェイテクト	1.6	—	—	
T H K	—	0.2	577	
三菱重工業	2.1	0.1	387	
電気機器 (19.9%)				
コニカミノルタ	3.1	1	661	
ブラザー工業	1.2	0.7	1,538	
日立製作所	2.2	1.2	4,939	
オムロン	—	0.1	673	
日本電気	1.9	0.5	2,400	
富士通	—	0.1	1,257	
ルネサスエレクトロニクス	—	0.9	693	
T D K	0.2	0.1	1,162	
アルプスアルパイン	0.8	—	—	
横河電機	1.3	—	—	
スタンレー電気	—	0.3	879	
ローム	—	0.2	1,656	
浜松ホトニクス	0.7	—	—	
村田製作所	0.1	—	—	
キャノン	2.6	2.2	6,176	
リコー	1.8	1.2	1,348	
輸送用機器 (11.2%)				
豊田自動織機	—	0.4	2,496	
デンソー	2.9	1	4,462	
日産自動車	14.5	—	—	
いすゞ自動車	—	0.4	456	
トヨタ自動車	—	0.2	1,545	
三菱自動車工業	4.1	—	—	
アイシン精機	1.3	—	—	
マツダ	3.9	1.7	1,501	
本田技研工業	2.3	0.6	1,772	
S U B A R U	2	—	—	
ヤマハ発動機	—	0.5	967	
精密機器 (1.5%)				
オリンパス	—	0.4	792	
H O Y A	0.7	0.1	1,025	
その他製品 (4.2%)				
パンダイナムコホールディングス	1	0.2	1,216	
凸版印刷	—	0.8	1,666	
大日本印刷	1.7	0.7	2,074	
ヤマハ	0.8	—	—	

銘柄	期首(前期末)		当 期 末	
	株 数	株 数	評 価 額	評 価 額
	千株	千株	千円	
電気・ガス業 (2.9%)				
東京電力ホールディングス	9.4	3.3	1,445	
中部電力	3.9	0.3	457	
中国電力	1.1	—	—	
電源開発	1	—	—	
大阪瓦斯	—	0.8	1,510	
陸運業 (3.6%)				
東海旅客鉄道	0.1	0.2	4,257	
海運業 (0.4%)				
商船三井	—	0.2	499	
倉庫・運輸関連業 (0.8%)				
上組	0.8	0.4	918	
情報・通信業 (17.8%)				
ネクソン	—	0.4	730	
オービック	0.4	—	—	
日本電信電話	1.1	2.6	7,234	
KDDI	1.6	1.2	4,117	
NTTドコモ	5.3	2.2	6,826	
東宝	—	0.2	785	
コナミホールディングス	—	0.3	1,305	
卸売業 (1.4%)				
日立ハイテック	0.2	0.2	1,604	

銘柄	期首(前期末)		当 期 末	
	株 数	株 数	評 価 額	評 価 額
	千株	千株	千円	
小売業 (2.7%)				
エービーシー・マート	0.2	0.1	693	
ヤマダ電機	—	1.4	816	
ニトリホールディングス	—	0.1	1,705	
銀行業 (0.9%)				
新生銀行	—	0.6	1,015	
不動産業 (0.6%)				
飯田グループホールディングス	1	0.4	673	
サービス業 (1.6%)				
カクコム	1	0.2	590	
エムスリー	—	0.4	1,280	
日本郵政	6.4	—	—	
合 計	株 数 ・ 金 額	株 数	株 数	千円
	70銘柄	150.8	46.5	117,810
	銘柄数<比率>	70銘柄	72銘柄	<19.0%>

(注1) 銘柄欄の () 内は、期末の国内株式評価総額に対する各業種の比率です。

(注2) 合計欄の< >内は、期末の純資産総額に対する評価額の比率です。

(注3) 評価額の単位未満は切捨ててあります。

(2) 外国株式

銘柄	期首(前期末)		当 期 末		業 種 等
	株 数	株 数	評 価 額	評 価 額	
			外 貨 建 金 額	邦 貨 換 算 金 額	
(アメリカ)	百株	百株	千アメリカ・ドル	千円	
ADOBE INC	0.83	—	—	—	ソフトウェア
RALPH LAUREN CORP	2.01	—	—	—	繊維・アパレル・贅沢品
ANALOG DEVICES	2.8	—	—	—	半導体・半導体製造装置
ANSYS INC	1.51	1.14	33	3,654	ソフトウェア
ARCHER-DANIELS-MIDLAND CO	3.49	—	—	—	食品
PINNACLE WEST CAPITAL CORP	6.43	—	—	—	電力
AMEREN CORP	7.85	—	—	—	総合公益事業
AUTOLIV INC	3.07	—	—	—	自動車部品
YUM! BRANDS INC	—	0.19	2	219	ホテル・レストラン・レジャー
ROBERT HALF INTL INC	8.26	—	—	—	専門サービス
BORGWARNER INC	—	0.22	0.7513	82	自動車部品
BRISTOL-MYERS SQUIBB CO	1.1	1.47	9	1,071	医薬品
SEAGATE TECHNOLOGY	—	0.9	4	533	コンピュータ・周辺機器
CARNIVAL CORP COMMON PAIRED	—	0.37	1	173	ホテル・レストラン・レジャー
CERNER CORP	—	3.6	27	3,046	ヘルスケア・テクノロジー
CISCO SYSTEMS INC	13.68	—	—	—	通信機器
COPART INC	—	0.97	10	1,099	商業サービス・用品
CONAGRA BRANDS INC	—	0.1	0.3269	35	食品
CONSOLIDATED EDISON INC	—	7.11	67	7,361	総合公益事業
CUMMINS INC	—	0.71	11	1,300	機械
DR HORTON INC	6.96	4.53	27	3,074	家庭用耐久財
THE WALT DISNEY CO	2.33	—	—	—	娯楽

銘柄	期首(前期末)		当期		業種等
	株数	株数	評価額		
			外貨建金額	邦貨換算金額	
(アメリカ)	百株	百株	千アメリカ・ドル	千円	
DUKE ENERGY CORP	12.01	1.53	15	1,701	電力
EBAY INC	-	2.02	7	845	インターネット販売・通信販売
EASTMAN CHEMICAL CO	3.95	-	-	-	化学
EATON CORP PLC	14.51	1.21	12	1,375	電気設備
CADENCE DESIGN SYS INC	-	1.11	8	959	ソフトウェア
ERIE INDEMNITY CO	-	0.58	9	1,041	保険
ATMOS ENERGY CORP	5.26	-	-	-	ガス
EXPEDITORS INTERNATIONAL	2.07	-	-	-	航空貨物・物流サービス
FLIR SYSTEMS INC	10.76	3.04	17	1,919	電子装置・機器・部品
FRANKLIN RESOURCES INC	10.91	-	-	-	資本市場
GAP INC/THE	-	6.37	11	1,268	専門小売り
GILEAD SCIENCES INC	3.59	2.21	14	1,639	バイオテクノロジー
HERSHEY FOODS CORP	-	1.44	23	2,535	食品
F5 NETWORKS INC	3.67	0.07	0.89257	98	通信機器
UNITED THERAPEUTICS CORP	2.16	-	-	-	バイオテクノロジー
JUNIPER NETWORKS INC	23.01	7.43	18	1,977	通信機器
HOLLYFRONTIER CORP	6	2.79	12	1,327	石油・ガス・消耗燃料
HORMEL FOODS CORP	10.49	-	-	-	食品
HUMANA INC	1	-	-	-	ヘルスケア・プロバイダー/ヘルスケア・サービス
BIOGEN INC	-	0.34	11	1,243	バイオテクノロジー
INTUIT INC	2.89	0.66	20	2,205	ソフトウェア
IDEXX LABORATORIES INC	0.86	-	-	-	ヘルスケア機器・用品
INTEL CORP	23.33	3.04	20	2,245	半導体・半導体製造装置
JACOBS ENGINEERING GROUP INC	2.94	-	-	-	建設・土木
KOHL'S CORP	4.46	1.8	8	878	複合小売り
LAM RESEARCH CORP	0.79	-	-	-	半導体・半導体製造装置
ELI LILLY & CO	2.4	-	-	-	医薬品
EDWARDS LIFESCIENCES CORP NPR	1.53	0.66	15	1,670	ヘルスケア機器・用品
MEDTRONIC PLC	7.01	1.8	21	2,318	ヘルスケア機器・用品
CVS HEALTH CORP	7.31	-	-	-	ヘルスケア・プロバイダー/ヘルスケア・サービス
MERCK & CO.INC.	9.76	4.08	33	3,702	医薬品
MICROSOFT CORP	2.5	-	-	-	ソフトウェア
MICRON TECH INC	21.39	4.41	25	2,832	半導体・半導体製造装置
MARVELL TECHNOLOGY GROUP LTD	25.6	-	-	-	半導体・半導体製造装置
MOHAWK INDUSTRIES INC	-	0.6	8	909	家庭用耐久財
NVR INC	-	0.02	7	877	家庭用耐久財
NORFOLK SOUTHERN CORP	1.73	-	-	-	陸運・鉄道
EVERSOURCE ENERGY	-	1.77	16	1,820	電力
NUCOR CORP	7.01	7.1	33	3,675	金属・鉱業
OCCIDENTAL PETROLEUM CORP	-	5.34	22	2,439	石油・ガス・消耗燃料
OLD DOMINION FREIGHT LINE	-	1.35	29	3,289	陸運・鉄道
OGE ENERGY CORP	8.82	-	-	-	電力
EXELON CORP	19.73	-	-	-	電力
PPL CORPORATION	11.3	-	-	-	電力
PENTAIR PLC	14.03	-	-	-	機械
PFIZER INC	25.41	2.12	7	849	医薬品
GARMIN LTD	7.58	3.05	29	3,287	家庭用耐久財
T ROWE PRICE GROUP INC	5.68	5.37	73	8,100	資本市場
QUEST DIAGNOSTICS	-	1.49	16	1,846	ヘルスケア・プロバイダー/ヘルスケア・サービス
PROCTER & GAMBLE CO	-	0.15	1	207	家庭用品
PUBLIC SERVICE ENTERPRISE GP	-	2.54	14	1,630	総合公益事業

銘柄	期首(前期末)		当期		業種等	
	株数	株数	評価額			
			外貨建金額	邦貨換算金額		
(アメリカ)	百株	百株	千アメリカ・ドル	千円		
PULTE GROUP INC	—	6.02	28	3,086	家庭用耐久財	
REGENERON PHARMACEUTICALS	—	0.23	9	1,009	バイオテクノロジー	
RESMED INC	5.12	—	—	—	ヘルスケア機器・用品	
ROSS STORES INC	3.13	3.01	36	4,024	専門小売り	
SNAP-ON INC	—	0.86	13	1,475	機械	
AT&T INC	—	12.88	49	5,409	各種電気通信サービス	
STEEL DYNAMICS INC	—	4.04	11	1,261	金属・鉱業	
SYNOPSIS INC	10.07	3.37	55	6,044	ソフトウェア	
INTUITIVE SURGICAL INC	0.73	—	—	—	ヘルスケア機器・用品	
TYSON FOODS INC	2.82	2.93	23	2,590	食品	
UGI CORP	11.78	1.28	5	586	ガス	
UNIVERSAL HEALTH SERVICES INC	4.03	0.45	6	691	ヘルスケア・プロバイダー/ヘルスケア・サービス	
VIACOMCBS INC	—	4.41	15	1,693	メディア	
WALGREENS BOOTS ALLIANCE INC	—	0.06	0.3171	34	食品・生活必需品小売り	
JM SMUCKER CO/THE-NEW	4.43	0.94	10	1,135	食品	
WESTERN DIGITAL CORP	17.12	3.19	22	2,425	コンピュータ・周辺機器	
SKYWORKS SOLUTIONS INC	3.91	—	—	—	半導体・半導体製造装置	
XILINX INC	1.24	0.4	3	396	半導体・半導体製造装置	
TJX COMPANIES INC	14.65	2.65	16	1,844	専門小売り	
JARDINE MATHESON HOLDINGS LTD	14	—	—	—	コングロマリット	
JARDINE STRATEGIC HOLDINGS LTD	16	2	6	700	コングロマリット	
REGIONS FINANCIAL CORP	4.94	—	—	—	銀行	
MARKETAXESS HOLDINGS INC	—	0.64	22	2,429	資本市場	
DISCOVERY INC-A	4.83	—	—	—	メディア	
VIACOM INC-CLASS B	7.57	—	—	—	娯楽	
UNITED AIRLINES HOLDINGS INC	—	0.05	0.39775	43	旅客航空輸送業	
MASTERCARD INC	4.86	0.51	17	1,909	情報技術サービス	
OWENS CORNING	—	1.37	8	960	建設関連製品	
AERCAP HOLDINGS NV	3	—	—	—	商社・流通業	
TE CONNECTIVITY LTD	5.23	2.57	23	2,632	電子装置・機器・部品	
ULTA BEAUTY INC	0.63	—	—	—	専門小売り	
DISCOVERY INC-C	4.17	—	—	—	メディア	
KINDER MORGAN INC/DELAWARE	—	8.59	18	2,075	石油・ガス・消耗燃料	
JAZZ PHARMACEUTICALS PLC	1.91	—	—	—	医薬品	
DOLLAR GENERAL CORP	—	0.91	14	1,579	複合小売り	
TRIPADVISOR INC	—	0.03	0.08895	9	インタラクティブ・メディアおよびサービス	
FACEBOOK INC	—	1.27	27	2,986	インタラクティブ・メディアおよびサービス	
SPRINT CORP	—	3.28	2	312	無線通信サービス	
VEEVA SYSTEMS INC	—	0.25	3	436	ヘルスケア・テクノロジー	
EVERGY INC	13.99	0.25	1	198	電力	
XEROX HOLDINGS CORP	—	4.19	15	1,739	コンピュータ・周辺機器	
FNF GROUP	—	1.56	7	772	保険	
QORVO INC	2.44	—	—	—	半導体・半導体製造装置	
ALPHABET INC-CL A	—	0.03	4	500	インタラクティブ・メディアおよびサービス	
HEWLETT PACKARD ENTERPRISE CO	19.15	6.88	9	1,090	コンピュータ・周辺機器	
ALPHABET INC-CL C	—	0.04	6	667	インタラクティブ・メディアおよびサービス	
小計	株数 銘柄	金額 数<比率>	565.52 76銘柄	179.94 78銘柄	1,267 —	139,127 <22.5%>
(カナダ)	百株	百株	千カナダ・ドル	千円		
ATCO LTD	6.66	2.82	15	1,265	総合公益事業	
BCE INC	3.23	3.29	21	1,753	各種電気通信サービス	

銘柄	期首(前期末)		当期		業種等
	株数	株数	評価額		
			外貨建金額	邦貨換算金額	
(カナダ)	百株	百株	千カナダ・ドル	千円	
ROGERS COMM-CL B	6.23	—	—	—	無線通信サービス
CAN IMPERIAL BK OF COMMERCE	2.49	—	—	—	銀行
CANADIAN NATURAL RESOURCES	—	4.57	17	1,469	石油・ガス・消耗燃料
CANADIAN TIRE CORP-CL A	1.6	—	—	—	複合小売り
CANADIAN UTILITIES LTD	8.62	1.51	6	524	総合公益事業
OPEN TEXT CORP	6.89	4.57	28	2,396	ソフトウェア
KINROSS GOLD CORP	—	28.78	19	1,595	金属・鉱業
FORTIS INC	28.58	9.59	55	4,637	電力
IMPERIAL OIL LTD	16.5	5.46	17	1,438	石油・ガス・消耗燃料
ENBRIDGE INC	—	1.17	6	543	石油・ガス・消耗燃料
IGM FINANCIAL INC	—	2.5	9	816	資本市場
MANULIFE FINANCIAL CORP	—	6.67	17	1,443	保険
LOBLAW CO LTD	12.74	2.65	18	1,560	食品・生活必需品小売り
MAGNA INTERNATIONAL INC	9.62	4.16	28	2,341	自動車部品
SUN LIFE FINANCIAL INC	19.29	1.38	9	759	保険
METRO INC	12.39	4.17	23	1,929	食品・生活必需品小売り
HUSKY ENERGY INC	28	10.45	8	716	石油・ガス・消耗燃料
EMERA INC	4.13	5.35	31	2,630	電力
POWER CORP OF CANADA	14.62	6.4	22	1,823	保険
SUNCOR ENERGY INC	27.56	—	—	—	石油・ガス・消耗燃料
LUNDIN MINING CORP	—	14.43	10	876	金属・鉱業
TECK RESOURCES LTD-CL B	13.88	11.91	21	1,759	金属・鉱業
TC ENERGY CORP	—	5.04	37	3,116	石油・ガス・消耗燃料
WEST FRASER TIMBER CO LTD	—	1.44	9	753	紙製品・林産品
CONSTELLATION SOFTWARE INC	—	0.07	10	854	ソフトウェア
TOURMALINE OIL CORP	17	—	—	—	石油・ガス・消耗燃料
ALTAGAS LTD	20.83	6.08	13	1,124	ガス
PEMBINA PIPELINE CORP	20.49	5.73	30	2,504	石油・ガス・消耗燃料
INTER PIPELINE LTD	—	8.95	19	1,618	石油・ガス・消耗燃料
NUTRIEN LTD	—	1.48	8	670	化学
IA FINANCIAL CORP INC	—	2.3	15	1,318	保険
OVINTIV INC	—	2.41	5	419	石油・ガス・消耗燃料
AIR CANADA	—	2.96	13	1,133	旅客航空輸送業
HYDRO ONE LTD	26.1	7.02	20	1,704	電力
小計	株数・金額 銘柄数<比率>	307.45 22銘柄	175.31 31銘柄	573 <7.7%>	
(オーストラリア)	百株	百株	千オーストラリア・ドル	千円	
FORTESCUE METALS GROUP LTD	97.92	31	34	2,511	金属・鉱業
BENDIGO AND ADELAIDE BANK LTD	19.84	11.78	12	918	銀行
BHP GROUP LTD	27.3	4.24	16	1,208	金属・鉱業
COCA-COLA AMATIL LTD	22.25	—	—	—	飲料
ORIGIN ENERGY LTD	—	20.22	15	1,156	石油・ガス・消耗燃料
BORAL LIMITED	—	26.5	12	922	建設資材
RIO TINTO LIMITED	5.23	3.09	30	2,224	金属・鉱業
BLUESCOPE STEEL LTD	—	6.79	9	708	金属・鉱業
SUNCORP GROUP LTD	86.39	28.35	35	2,627	保険
NATIONAL AUSTRALIA BANK LTD	—	6.94	18	1,399	銀行
NEWCREST MINING LTD	4.78	17.6	49	3,632	金属・鉱業
SANTOS LTD	—	11.03	9	666	石油・ガス・消耗燃料
SONIC HEALTHCARE	18.76	10.13	32	2,362	ヘルスケア・プロバイダー/ヘルスケア・サービス
TABCORP HOLDINGS LTD	—	47.01	21	1,611	ホテル・レストラン・レジャー

銘 柄	期首(前期末)		当 期 末		業 種 等
	株 数	株 数	評 価 額		
			外 貨 建 金 額	邦 貨 換 算 金 額	
(オーストラリア)	百株	百株	千オーストラリア・ドル	千円	
WESFARMERS LTD	77.87	5.38	24	1,810	複合小売り
WOODSIDE PETROLEUM LTD	33.03	14.86	48	3,596	石油・ガス・消耗燃料
WOOLWORTHS GROUP LTD	32.99	7.13	30	2,267	食品・生活必需品小売り
AGL ENERGY LTD	41.62	14.88	30	2,268	総合公益事業
CROWN RESORTS LTD	17.79	8.6	10	754	ホテル・レストラン・レジャー
AURIZON HOLDINGS LTD	117.29	45.9	25	1,854	陸運・鉄道
TREASURY WINE ESTATES LTD	-	5.63	6	468	飲料
MEDIBANK PVT LTD	-	63.15	19	1,420	保険
SOUTH32 LTD(AUD)	170.25	-	-	-	金属・鉱業
小 計	株 数 ・ 金 額 銘 柄 数 < 比 率 >	773.31 15銘柄	390.21 21銘柄	493 -	36,391 <5.9%>
(香港)	百株	百株	千香港・ドル	千円	
ASM PACIFIC TECH	24	9	102	1,453	半導体・半導体製造装置
CLP HOLDINGS LTD	55	-	-	-	電力
MTR CORP	-	35	158	2,237	陸運・鉄道
POWER ASSETS HOLDINGS LTD	-	30	171	2,416	電力
NWS HOLDINGS LTD	120	-	-	-	コンプロマリット
YUE YUEN INDUSTRIAL HOLDINGS	45	20	42	593	繊維・アパレル・贅沢品
TECHTRONIC INDUSTRIES CO	50	20	141	2,003	機械
SJM HOLDINGS LTD	150	60	57	815	ホテル・レストラン・レジャー
AIA GROUP LTD	-	8	64	911	保険
HKT TRUST / HKT LTD	270	70	83	1,180	各種電気通信サービス
SANDS CHINA LTD	152	-	-	-	ホテル・レストラン・レジャー
WH GROUP LTD	-	190	156	2,206	食品
CK HUTCHISON HOLDINGS LTD	-	20	141	2,002	コンプロマリット
小 計	株 数 ・ 金 額 銘 柄 数 < 比 率 >	866 8銘柄	462 10銘柄	1,119 -	15,821 <2.6%>
(イギリス)	百株	百株	千イギリス・ポンド	千円	
BARRATT DEVELOPMENTS PLC	73.89	23.15	20	2,886	家庭用耐久財
BT GROUP PLC	-	32.03	4	704	各種電気通信サービス
EASYJET PLC	-	3.61	5	774	旅客航空輸送業
NATIONAL GRID PLC	47.61	17.94	18	2,671	総合公益事業
BRITISH AMERICAN TOBACCO PLC	-	8.84	29	4,236	タバコ
NEXT PLC	2.27	-	-	-	複合小売り
ANGLO AMERICAN PLC	24.72	-	-	-	金属・鉱業
UNILEVER PLC	-	1.98	9	1,305	パーソナル用品
MEGGITT PLC	16.93	-	-	-	航空宇宙・防衛
MORRISON <WM.> SUPERMARKETS	128.38	0.96	0.17443	24	食品・生活必需品小売り
PERSIMMON PLC	11.95	7.27	23	3,362	家庭用耐久財
VODAFONE GROUP PLC	-	125.61	18	2,698	無線通信サービス
TAYLOR WIMPLEY PLC	181.18	93.39	21	3,099	家庭用耐久財
3I GROUP PLC	71.06	21.87	25	3,651	資本市場
SMITH & NEPHEW PLC	19.8	20.73	37	5,399	ヘルスケア機器・用品
WHITBREAD PLC	5.84	-	-	-	ホテル・レストラン・レジャー
MARKS & SPENCER GROUP PLC	54.48	-	-	-	複合小売り
SAINSBURY (J) PLC	137.78	0.53	0.10918	15	食品・生活必需品小売り
THE BERKELEY GROUP HOLDINGS	4.71	2.86	15	2,180	家庭用耐久財
ROYAL DUTCH SHELL PLC-A SHS	11.15	12.92	24	3,559	石油・ガス・消耗燃料
ROYAL DUTCH SHELL PLC-B SHS	-	7.44	14	2,053	石油・ガス・消耗燃料
DIRECT LINE INSURANCE GROUP PLC	90.69	30.32	10	1,510	保険
ROYAL MAIL PLC	69.12	-	-	-	航空貨物・物流サービス

銘 柄	期首(前期末)		当 期 末		業 種 等
	株 数	株 数	評 価 額		
			外 貨 建 金 額	邦 貨 換 算 金 額	
(イギリス)	百株	百株	千イギリス・ポンド	千円	
MICRO FOCUS INTERNATIONAL PLC	—	5.72	4	656	ソフトウェア
AUTO TRADER GROUP PLC	—	6.96	4	587	インタラクティブ・メディアおよびサービス
小 計	株 数 ・ 金 額 銘 柄 数 < 比 率 >	951.56 17銘柄	424.13 19銘柄	288 —	41,380 <6.7%>
(スイス)	百株	百株	千スイス・フラン	千円	
NESTLE SA-REGISTERED	2	0.22	2	264	食品
ROCHE HOLDING AG-GENUSSCHEIN	1.3	1.04	35	3,960	医薬品
NOVARTIS AG-REG SHS	14.4	4.72	45	5,046	医薬品
SWISSCOM AG-REG	0.86	—	—	—	各種電気通信サービス
ADECCO GROUP AG-REG	3.21	0.97	5	632	専門サービス
GIVAUDAN-REG	0.08	—	—	—	化学
SONOVA HOLDING AG	—	1	25	2,858	ヘルスケア機器・用品
THE SWATCH GROUP AG-B	—	0.08	2	226	繊維・アパレル・贅沢品
THE SWATCH GROUP AG-REG	4.89	1.56	7	843	繊維・アパレル・贅沢品
SWISS LIFE HOLDING AG	—	0.42	21	2,427	保険
PARGESA HOLDING PORTEUR	2.73	0.36	2	325	各種金融サービス
小 計	株 数 ・ 金 額 銘 柄 数 < 比 率 >	29.47 8銘柄	10.37 9銘柄	148 —	16,585 <2.7%>
(スウェーデン)	百株	百株	千スウェーデン・クローナ	千円	
ERICSSON LM-B SHS	—	21.64	190	2,158	通信機器
LUNDBERGS B	—	1.69	75	850	各種金融サービス
SKF AB-B SHS	—	10.83	206	2,335	機械
SWEDBANK AB	11.54	—	—	—	銀行
SWEDISH MATCH AB	7.61	0.74	43	497	タバコ
TELE2 AB-B SHS	—	0.5	7	83	無線通信サービス
INDUSTRIVARDEN C	11.44	—	—	—	各種金融サービス
ELECTROLUX AB-SER B	6.47	—	—	—	家庭用耐久財
INVESTOR AB-B SHS	16.29	—	—	—	各種金融サービス
HENNES&MAURITZ AB-B SHS	10.63	—	—	—	専門小売り
TELIA CO AB	132.04	66.26	274	3,104	各種電気通信サービス
BOLIDEN AB	5.76	6.08	141	1,604	金属・鉱業
KINNEVIK AB-B	17.47	—	—	—	各種金融サービス
ICA GRUPPEN AB	5.33	2.73	108	1,231	食品・生活必需品小売り
HUSQVARNA AB-B SHS	14.76	7.56	55	625	家庭用耐久財
HEXAGON AB	—	0.13	7	83	電子装置・機器・部品
小 計	株 数 ・ 金 額 銘 柄 数 < 比 率 >	239.34 11銘柄	118.16 10銘柄	1,111 —	12,574 <2.0%>
(ユーロ…オランダ)	百株	百株	千ユーロ	千円	
KONINKLIJKE DSM NV	—	3.16	36	4,347	化学
KONINKLIJKE AHOLD DELHAIZE NV	20.64	7.96	18	2,194	食品・生活必需品小売り
AEGON NV	52.74	—	—	—	保険
KONINKLIJKE PHILIPS NV	6.68	3.12	13	1,653	ヘルスケア機器・用品
WOLTERS KLUWER-CVA	—	0.44	3	365	専門サービス
NN GROUP NV	22.74	—	—	—	保険
FIAT CHRYSLER AUTOMOBILES NV	2.67	0.89	1	129	自動車
EXOR NV	6.44	2.49	18	2,213	各種金融サービス
小 計	株 数 ・ 金 額 銘 柄 数 < 比 率 >	111.91 6銘柄	18.06 6銘柄	91 —	10,905 <1.8%>
(ユーロ…ベルギー)	百株	百株	千ユーロ	千円	
AGEAS	2.97	—	—	—	保険
UCB SA	8.4	2.58	23	2,754	医薬品

銘柄	期首(前期末)		当期		業種等
	株数	株数	評価額		
			外貨建金額	邦貨換算金額	
(ユーロ…ベルギー)	百株	百株	千ユーロ	千円	
COLRUYT NV	4.14	—	—	—	食品・生活必需品小売り
PROXIMUS	5.44	3.42	9	1,072	各種電気通信サービス
小計	株数・金額 銘柄数<比率>	20.95 6銘柄	32 2銘柄	3,827 —	<0.6%>
(ユーロ…ルクセンブルグ)	百株	百株	千ユーロ	千円	
SES FDR	—	1.26	1	165	メディア
RTL GROUP SA	3.35	—	—	—	メディア
小計	株数・金額 銘柄数<比率>	3.35 1銘柄	1.26 1銘柄	165 —	<0.0%>
(ユーロ…フランス)	百株	百株	千ユーロ	千円	
DANONE	—	1.34	9	1,156	食品
L'OREAL	—	0.04	1	127	パーソナル用品
MICHELIN(CGDE)-B	6.74	2.67	29	3,455	自動車部品
PEUGEOT SA	39.92	13.36	25	3,078	自動車
COMPAGNIE DE SAINT-GOBAIN	—	11.01	39	4,700	建設関連製品
SCHNEIDER ELECTRIC SE	—	2.87	27	3,311	電気設備
TOTAL SA	3.66	—	—	—	石油・ガス・消耗燃料
VALEO	—	2.34	6	757	自動車部品
HERMES INTL	0.74	—	—	—	繊維・アパレル・贅沢品
SOCIETE BIC SA	2.1	—	—	—	商業サービス・用品
SANOFI	19.57	7.26	66	7,966	医薬品
ILIAD SA	—	0.03	0.4041	48	各種電気通信サービス
ENGIE	—	5.54	8	1,063	総合公益事業
EUTELSAT COMMUNICATIONS	11.04	3.94	4	576	メディア
ARKEMA SA	5.15	—	—	—	化学
LEGRAND SA	—	0.79	6	715	電気設備
SCOR SE	4.59	—	—	—	保険
小計	株数・金額 銘柄数<比率>	93.51 9銘柄	51.19 12銘柄	226 26,956	<4.4%>
(ユーロ…ドイツ)	百株	百株	千ユーロ	千円	
BAYERISCHE MOTOREN WERKE AG	10.42	—	—	—	自動車
CONTINENTAL AG	1.08	0.06	0.6648	79	自動車部品
SAP SE	—	0.87	11	1,315	ソフトウェア
BAYER AG	6.1	—	—	—	医薬品
DAIMLER AG	4.2	—	—	—	自動車
DEUTSCHE LUFTHANSA-REG	—	0.04	0.06084	7	旅客航空輸送業
MUENCHENER RUECKVER AG-REG	—	0.26	7	873	保険
VOLKSWAGEN AG	—	0.64	10	1,304	自動車
VOLKSWAGEN AG PFD	—	0.54	9	1,095	自動車
BMW VORZUG	4.05	—	—	—	自動車
CARL ZEISS MEDITEC AG	—	0.93	10	1,204	ヘルスケア機器・用品
EVONIK INDUSTRIES AG	10.79	—	—	—	化学
COVESTRO AG	4.52	1.81	7	841	化学
小計	株数・金額 銘柄数<比率>	41.16 7銘柄	5.15 8銘柄	56 6,721	<1.1%>
(ユーロ…スペイン)	百株	百株	千ユーロ	千円	
IBERDROLA SA	—	70.6	76	9,116	電力
REPSOL SA	21.34	—	—	—	石油・ガス・消耗燃料
MAPFRE SA	49.62	—	—	—	保険
INTERNATIONAL CONSOLIDATED AIRLINES GROUP SA	43.89	—	—	—	旅客航空輸送業

銘 柄	期首(前期末)		当 期 末		業 種 等
	株 数	株 数	評 価 額		
			外 貨 建 金 額	邦 貨 換 算 金 額	
(ユーロ…スペイン)	百株	百株	千ユーロ	千円	
AENA SME SA	—	1.38	23	2,763	運送インフラ
小 計	株 数 ・ 金 額 銘 柄 数 < 比 率 >	114.85 3銘柄	71.98 2銘柄	99 —	11,880 <1.9%>
(ユーロ…イタリア)	百株	百株	千ユーロ	千円	
ASSICURAZIONI GENERALI	9.93	11.54	21	2,569	保険
INTESA SANPAOLO	96.59	—	—	—	銀行
UNICREDIT SPA	—	1.97	2	325	銀行
ENI SPA	—	35.65	45	5,467	石油・ガス・消耗燃料
MEDIOBANCA SPA	36.71	14.32	13	1,636	銀行
TELECOM ITALIA SPA	937.7	131.04	6	805	各種電気通信サービス
TELECOM ITALIA-RNC	346.62	171.41	8	1,041	各種電気通信サービス
RECORDATI SPA	—	2.96	11	1,420	医薬品
小 計	株 数 ・ 金 額 銘 柄 数 < 比 率 >	1,427.55 5銘柄	368.89 7銘柄	111 —	13,267 <2.1%>
(ユーロ…フィンランド)	百株	百株	千ユーロ	千円	
NOKIAN RENKAAT OYJ	4.79	—	—	—	自動車部品
UPM-KYMMENE OYJ	20.72	3	9	1,072	紙製品・林産品
STORA ENSO OYJ-R SHS	12.95	—	—	—	紙製品・林産品
NOKIA OYJ	120.38	51.74	20	2,426	通信機器
ELISA OYJ	8.72	3.26	18	2,193	各種電気通信サービス
NESTE OYJ	3.12	—	—	—	石油・ガス・消耗燃料
ORION OYJ	—	1.43	5	666	医薬品
小 計	株 数 ・ 金 額 銘 柄 数 < 比 率 >	170.68 6銘柄	59.43 4銘柄	53 —	6,359 <1.0%>
(ユーロ…オーストリア)	百株	百株	千ユーロ	千円	
ERSTE GROUP BANK AG	4.14	—	—	—	銀行
小 計	株 数 ・ 金 額 銘 柄 数 < 比 率 >	4.14 1銘柄	— —銘柄	— —	— <—%>
合 計	株 数 ・ 金 額 銘 柄 数 < 比 率 >	5,720.75 199銘柄	2,342.08 220銘柄	— —	389,464 <62.9%>

(注1) 邦貨換算金額は、期末の時価をわが国の対顧客電信売買相場の仲値により邦貨換算したものです。

(注2) < >内は、期末の純資産総額に対する各通貨別（ユーロは国別）株式評価額の比率です。

(注3) 金額の単位未満は切捨ててあります。%は、小数点第2位を四捨五入しています。なお、合計は、四捨五入の関係で合わない場合があります。

(3) 先物取引の銘柄別期末残高

銘柄別		当期	
		買建額	売建額
国内	T O P I X	百万円 -	百万円 118
	S & P 5 0 0 E M I N I F U T	百万円 -	百万円 129
外	S & P / T S E 6 0 I X F U T	-	52
	S P I 2 0 0 F U T U R E S	-	13
	H A N G S E N G I D X F U T	-	19
	F T S E 1 0 0 I N D E X F U T U R E	-	31
	S W I S S M K T I X F U T U R E	-	12
	OMXS30 IND FUTURE	-	12
国	D J E U R O S T O X X 5 0	-	68

(注) 外貨建の評価額は、期末の時価を期末の仲値により、邦貨換算したものです。

■投資信託財産の構成

2020年2月17日現在

項 目	当 期 末	
	評 価 額	比 率
株 式	千円 507,274	% 80.1
コ ー ル ・ ロ ー ン 等 、 そ の 他	126,051	19.9
投 資 信 託 財 産 総 額	633,326	100.0

(注1) 評価額の単位未満は切捨ててあります。%は、小数点第2位を四捨五入しています。

(注2) 当期末の外貨建資産の投資信託財産総額に対する比率は、432,055千円、68.2%です。

(注3) 外貨建資産は、期末の時価をわが国の対顧客電信売買相場の仲値により邦貨換算したものです。なお、2020年2月17日における邦貨換算レートは、1アメリカ・ドル=109.80円、1カナダ・ドル=82.86円、1オーストラリア・ドル=73.73円、1香港・ドル=14.13円、1イギリス・ポンド=143.20円、1スイス・フラン=111.81円、1スウェーデン・クローナ=11.31円、1ユーロ=118.96円です。

■資産、負債、元本および基準価額の状況

(2020年2月17日)現在

項 目	当 期 末
(A) 資 産	1,062,628,420円
コ ー ル ・ ロ ー ン 等	68,490,106
株 式(評価額)	507,274,689
未 収 入 金	436,005,912
未 収 配 当 金	685,707
差 入 委 託 証 拠 金	50,172,006
(B) 負 債	443,684,368
未 払 金	443,684,368
(C) 純 資 産 総 額(A-B)	618,944,052
元 本	657,017,395
次 期 繰 越 損 益 金	△38,073,343
(D) 受 益 権 総 口 数	657,017,395口
1万口当たり基準価額(C/D)	9,421円

(注1) 期首元本額 1,553,549,850円
追加設定元本額 0円
一部解約元本額 896,532,455円

(注2) 期末における元本の内訳
世界株配当収益追求ファンド (価格変動抑制型)
657,017,395円
期末元本合計 657,017,395円

■損益の状況

当期 自2019年2月16日 至2020年2月17日

項 目	当 期
(A) 配 当 等 収 益	28,543,295円
受 取 配 当 金	28,502,300
受 取 利 息	97,121
そ の 他 収 益 金	2,116
支 払 利 息	△58,242
(B) 有 価 証 券 売 買 損 益	42,524,101
売 買 益	192,130,992
売 買 損	△149,606,891
(C) 先 物 取 引 等 取 引 損 益	△108,075,530
取 引 益	15,823,634
取 引 損	△123,899,164
(D) そ の 他 費 用	△3,377,324
(E) 当 期 損 益 金(A+B+C+D)	△40,385,458
(F) 前 期 繰 越 損 益 金	△34,220,340
(G) 解 約 差 損 益 金	36,532,455
(H) 合 計(E+F+G)	△38,073,343
次 期 繰 越 損 益 金(H)	△38,073,343

(注1) (B)有価証券売買損益および(C)先物取引等取引損益は期末の評価換えによるものを含みます。

(注2) (G)解約差損益金とあるのは、中途解約の際、元本から解約価額を差し引いた差額分をいいます。