

償還 運用報告書 (全体版)

DIAM 高金利ソブリン債券ファンド (毎月決算型)

当ファンドの仕組みは次の通りです。

商品分類	追加型投信/海外/債券	
信託期間	2007年12月3日から2022年1月5日(当初無期限)までです。	
運用方針	主として高金利ソブリン・マザーファンド受益証券への投資を通じて、実質的に高金利のソブリン債券に投資を行い、安定した収益の確保と信託財産の成長を図ることを目的として運用を行います。	
主要投資対象	DIAM高金利ソブリン債券ファンド(毎月決算型)	高金利ソブリン・マザーファンド受益証券を主要投資対象とします。
	高金利ソブリン・マザーファンド	高金利国のソブリン債券を主要投資対象とします。
運用方法	マザーファンドにおいては、景気・金利・為替動向、財政・金融政策を中心としたファンダメンタルズ分析に基づき、投資対象銘柄の発行規模やポートフォリオの地域分散を考慮します。組入対象国および国別配分は特に限定しません。運用指図に関する権限は、アセットマネジメントOne インターナショナル・リミテッドに委託します。外国債券の実質組入比率は、原則として高位を保ちます。実質組入外貨建資産については、原則として為替ヘッジは行いませんが、金利・為替状況によってはヘッジを実施する可能性があります。	
組入制限	マザーファンド受益証券への投資割合には、制限を設けません。株式への実質投資割合には、信託財産の純資産総額の10%以下とします。外貨建資産への実質投資割合には、制限を設けません。	
分配方針	決算日(原則として毎月8日。休業日の場合は翌営業日。)に、経費控除後の利子配当等収益および売買益(評価益を含みます。)等の全額を分配対象額とし、基準価額水準、市況動向等を勘案して、分配金額を決定します。原則として、毎月、利子等収益を中心に分配し、2、5、8、11月には売買益等(評価損益を含みます。)から基準価額水準を考慮して分配を行います。ただし、分配対象額が少額の場合は分配を行わない場合があります。	

愛称：サラダボウル

第165期	<決算日	2021年9月8日>
第166期	<決算日	2021年10月8日>
第167期	<決算日	2021年11月8日>
第168期	<決算日	2021年12月8日>
第169期	<償還日	2022年1月5日>

受益者の皆さまへ

毎々格別のお引立てに預かり厚くお礼申し上げます。

さて、「DIAM高金利ソブリン債券ファンド(毎月決算型)」は、この度、信託約款の規定に基づき、繰上償還の運びとなりました。

ここに、運用経過と償還内容をご報告申し上げます。

今後とも一層のご愛顧を賜りますようお願い申し上げます。

<運用報告書に関するお問い合わせ先>

コールセンター：0120-104-694

受付時間：営業日の午前9時から午後5時まで

お客さまのお取引内容につきましては、購入された販売会社にお問い合わせください。

アセットマネジメントOne 株式会社

東京都千代田区丸の内1-8-2

<http://www.am-one.co.jp/>

DIAM 高金利ソブリン債券ファンド (毎月決算型)

■設定以来の運用実績

作成期	決算期	基準価額			債券組入率 %	債券先物率 %	純資産額 百万円
		(分配落)	税金 分	み 配 金			
第1作成期	(設定日) 2007年12月3日	円 10,000	円 -	% -	% -	% -	百万円 1
	1期(2008年1月8日)	9,825	0	△1.8	94.0	-	1,897
	2期(2008年2月8日)	9,633	0	△2.0	96.1	-	3,270
第2作成期	3期(2008年3月10日)	9,434	47	△1.6	95.5	-	4,331
	4期(2008年4月8日)	9,602	47	2.3	95.7	-	5,575
	5期(2008年5月8日)	9,654	47	1.0	95.1	-	6,610
	6期(2008年6月9日)	9,676	47	0.7	95.8	-	7,684
	7期(2008年7月8日)	9,962	47	3.4	97.3	-	9,365
	8期(2008年8月8日)	10,084	100	2.2	96.3	-	11,298
第3作成期	9期(2008年9月8日)	9,250	50	△7.8	95.8	-	11,982
	10期(2008年10月8日)	8,025	50	△12.7	95.0	-	11,890
	11期(2008年11月10日)	7,124	50	△10.6	92.7	-	10,844
	12期(2008年12月8日)	6,368	50	△9.9	95.6	-	9,834
	13期(2009年1月8日)	6,768	50	7.1	95.7	-	10,573
	14期(2009年2月9日)	6,300	50	△6.2	95.7	-	9,906
第4作成期	15期(2009年3月9日)	6,352	50	1.6	93.8	-	10,017
	16期(2009年4月8日)	7,113	40	12.6	96.1	-	11,238
	17期(2009年5月8日)	7,281	40	2.9	96.1	-	11,520
	18期(2009年6月8日)	7,432	40	2.6	94.7	-	11,757
	19期(2009年7月8日)	7,148	40	△3.3	96.1	-	11,323
	20期(2009年8月10日)	7,620	40	7.2	95.9	-	12,039
第5作成期	21期(2009年9月8日)	7,387	40	△2.5	94.7	-	11,672
	22期(2009年10月8日)	7,203	40	△1.9	97.2	-	11,353
	23期(2009年11月9日)	7,338	40	2.4	96.9	-	11,524
	24期(2009年12月8日)	7,320	40	0.3	97.0	-	11,376
	25期(2010年1月8日)	7,514	40	3.2	96.8	-	11,672
	26期(2010年2月8日)	6,878	40	△7.9	95.2	-	10,608
第6作成期	27期(2010年3月8日)	7,137	40	4.3	95.6	-	10,922
	28期(2010年4月8日)	7,406	40	4.3	96.1	-	11,188
	29期(2010年5月10日)	7,026	40	△4.6	96.8	-	10,553
	30期(2010年6月8日)	6,655	40	△4.7	94.4	-	9,982
	31期(2010年7月8日)	6,694	40	1.2	95.0	-	9,947
	32期(2010年8月9日)	6,799	30	2.0	97.0	-	10,037

作成期	決算期	基準価額			債券組入率 比	債券先物率 比	純資産額
		(分配落)	税分 込配	み 金			
第7作成期	33期(2010年9月8日)	円 6,550	円 30	% △3.2	% 96.0	% -	百万円 9,479
	34期(2010年10月8日)	6,812	30	4.5	96.3	-	9,622
	35期(2010年11月8日)	6,854	30	1.1	97.2	-	9,403
	36期(2010年12月8日)	6,722	30	△1.5	96.5	-	9,032
	37期(2011年1月11日)	6,694	30	0.0	97.0	-	8,780
	38期(2011年2月8日)	6,702	30	0.6	97.4	-	8,544
第8作成期	39期(2011年3月8日)	6,749	30	1.1	97.7	-	8,271
	40期(2011年4月8日)	7,133	30	6.1	97.4	-	8,442
	41期(2011年5月9日)	6,858	30	△3.4	96.7	-	7,919
	42期(2011年6月8日)	6,911	30	1.2	96.7	-	7,661
	43期(2011年7月8日)	7,007	30	1.8	97.1	-	7,437
	44期(2011年8月8日)	6,674	30	△4.3	97.2	-	6,880
第9作成期	45期(2011年9月8日)	6,584	30	△0.9	96.8	-	6,543
	46期(2011年10月11日)	6,152	30	△6.1	96.9	-	5,921
	47期(2011年11月8日)	6,308	20	2.9	97.5	-	5,867
	48期(2011年12月8日)	6,186	20	△1.6	97.6	-	5,525
	49期(2012年1月10日)	5,988	20	△2.9	96.3	-	4,799
	50期(2012年2月8日)	6,331	20	6.1	97.2	-	4,775
第10作成期	51期(2012年3月8日)	6,607	20	4.7	97.5	-	4,785
	52期(2012年4月9日)	6,530	20	△0.9	95.2	-	4,607
	53期(2012年5月8日)	6,430	20	△1.2	96.8	-	4,420
	54期(2012年6月8日)	6,138	20	△4.2	97.2	-	4,122
	55期(2012年7月9日)	6,189	20	1.2	97.4	-	4,057
	56期(2012年8月8日)	6,270	20	1.6	97.6	-	3,990
第11作成期	57期(2012年9月10日)	6,322	20	1.1	96.9	-	3,906
	58期(2012年10月9日)	6,325	20	0.4	97.2	-	3,776
	59期(2012年11月8日)	6,437	20	2.1	98.1	-	3,713
	60期(2012年12月10日)	6,711	20	4.6	97.8	-	3,750
	61期(2013年1月8日)	7,159	20	7.0	97.7	-	3,951
	62期(2013年2月8日)	7,649	20	7.1	98.1	-	4,025
第12作成期	63期(2013年3月8日)	7,662	20	0.4	97.6	-	3,829
	64期(2013年4月8日)	8,056	20	5.4	97.5	-	3,837
	65期(2013年5月8日)	8,146	20	1.4	97.7	-	3,674
	66期(2013年6月10日)	7,714	20	△5.1	97.6	-	3,305
	67期(2013年7月8日)	7,626	20	△0.9	97.6	-	3,215
	68期(2013年8月8日)	7,458	20	△1.9	97.6	-	3,053

作成期	決算期	基準価額			債券組入率 比	債券先物率 比	純資産額
		(分配落)	税分 込配 み金	期騰 落 中率			
第13作成期	69期(2013年9月9日)	円 7,466	円 20	% 0.4	% 97.6	-	百万円 3,011
	70期(2013年10月8日)	7,506	20	0.8	97.3	-	2,959
	71期(2013年11月8日)	7,587	20	1.3	97.7	-	2,915
	72期(2013年12月9日)	7,908	20	4.5	97.4	-	2,921
	73期(2014年1月8日)	7,948	20	0.8	97.7	-	2,749
	74期(2014年2月10日)	7,758	20	△2.1	97.2	-	2,589
第14作成期	75期(2014年3月10日)	7,921	20	2.4	95.3	-	2,597
	76期(2014年4月8日)	7,941	20	0.5	97.6	-	2,495
	77期(2014年5月8日)	7,923	20	0.0	97.6	-	2,448
	78期(2014年6月9日)	7,992	20	1.1	96.6	-	2,402
	79期(2014年7月8日)	7,906	20	△0.8	96.9	-	2,286
	80期(2014年8月8日)	7,818	20	△0.9	97.1	-	2,208
第15作成期	81期(2014年9月8日)	8,032	20	3.0	97.8	-	2,186
	82期(2014年10月8日)	8,024	20	0.1	96.9	-	2,135
	83期(2014年11月10日)	8,357	20	4.4	96.7	-	2,150
	84期(2014年12月8日)	8,671	20	4.0	97.9	-	2,137
	85期(2015年1月8日)	8,341	20	△3.6	96.3	-	2,005
	86期(2015年2月9日)	8,155	20	△2.0	98.1	-	1,892
第16作成期	87期(2015年3月9日)	8,104	20	△0.4	97.5	-	1,820
	88期(2015年4月8日)	8,166	20	1.0	98.1	-	1,755
	89期(2015年5月8日)	8,118	20	△0.3	97.2	-	1,693
	90期(2015年6月8日)	8,237	20	1.7	97.8	-	1,660
	91期(2015年7月8日)	7,994	20	△2.7	98.4	-	1,563
	92期(2015年8月10日)	7,990	20	0.2	98.0	-	1,489
第17作成期	93期(2015年9月8日)	7,431	20	△6.7	98.1	-	1,374
	94期(2015年10月8日)	7,625	20	2.9	98.2	-	1,397
	95期(2015年11月9日)	7,640	20	0.5	98.1	-	1,367
	96期(2015年12月8日)	7,685	20	0.9	100.2	-	1,345
	97期(2016年1月8日)	7,207	20	△6.0	97.8	-	1,242
	98期(2016年2月8日)	7,253	20	0.9	96.1	-	1,243
第18作成期	99期(2016年3月8日)	7,113	20	△1.7	97.6	-	1,207
	100期(2016年4月8日)	6,939	20	△2.2	97.0	-	1,166
	101期(2016年5月9日)	6,819	20	△1.4	97.8	-	1,127
	102期(2016年6月8日)	6,786	20	△0.2	97.6	-	1,102
	103期(2016年7月8日)	6,353	20	△6.1	97.3	-	999
	104期(2016年8月8日)	6,423	20	1.4	99.0	-	1,002

作成期	決算期	基準価額			債券組入率 %	債券先物率 %	純資産額 百万円
		(分配落)	税分 込 配 金	期騰 落 中 率			
第19作成期	105期(2016年9月8日)	円 6,474	円 20	% 1.1	% 98.3	-	993
	106期(2016年10月11日)	6,395	20	△0.9	98.0	-	972
	107期(2016年11月8日)	6,409	20	0.5	97.7	-	956
	108期(2016年12月8日)	6,680	20	4.5	97.2	-	986
	109期(2017年1月10日)	6,674	20	0.2	97.1	-	976
	110期(2017年2月8日)	6,613	20	△0.6	97.3	-	959
第20作成期	111期(2017年3月8日)	6,647	20	0.8	98.2	-	939
	112期(2017年4月10日)	6,589	10	△0.7	98.1	-	906
	113期(2017年5月8日)	6,677	10	1.5	96.2	-	906
	114期(2017年6月8日)	6,679	10	0.2	97.0	-	891
	115期(2017年7月10日)	6,954	10	4.3	98.0	-	916
	116期(2017年8月8日)	6,874	10	△1.0	98.2	-	896
第21作成期	117期(2017年9月8日)	6,841	10	△0.3	98.4	-	848
	118期(2017年10月10日)	6,908	10	1.1	98.3	-	836
	119期(2017年11月8日)	6,919	10	0.3	97.9	-	819
	120期(2017年12月8日)	6,933	10	0.3	98.1	-	809
	121期(2018年1月9日)	7,049	10	1.8	98.2	-	805
	122期(2018年2月8日)	6,856	10	△2.6	97.8	-	754
第22作成期	123期(2018年3月8日)	6,663	10	△2.7	98.2	-	725
	124期(2018年4月9日)	6,744	10	1.4	98.1	-	714
	125期(2018年5月8日)	6,656	10	△1.2	97.1	-	696
	126期(2018年6月8日)	6,637	10	△0.1	97.5	-	673
	127期(2018年7月9日)	6,662	10	0.5	98.0	-	664
	128期(2018年8月8日)	6,704	10	0.8	97.8	-	663
第23作成期	129期(2018年9月10日)	6,562	10	△2.0	96.7	-	620
	130期(2018年10月9日)	6,648	10	1.5	97.5	-	620
	131期(2018年11月8日)	6,696	10	0.9	98.1	-	610
	132期(2018年12月10日)	6,638	10	△0.7	97.8	-	594
	133期(2019年1月8日)	6,497	10	△2.0	97.6	-	572
	134期(2019年2月8日)	6,597	10	1.7	98.1	-	564
第24作成期	135期(2019年3月8日)	6,659	10	1.1	97.5	-	559
	136期(2019年4月8日)	6,702	10	0.8	94.6	-	551
	137期(2019年5月8日)	6,595	10	△1.4	97.7	-	537
	138期(2019年6月10日)	6,556	10	△0.4	98.2	-	525
	139期(2019年7月8日)	6,595	10	0.7	98.3	-	524
	140期(2019年8月8日)	6,381	10	△3.1	97.7	-	503

作成期	決算期	基準価額			債券組入率 比	債券先物率 比	純資産額
		(分配落)	税分 込 配 金	期 騰 落 中 率			
第25作成期	141期(2019年9月9日)	円 6,443	円 10	% 1.1	% 98.0	% -	百万円 508
	142期(2019年10月8日)	6,454	10	0.3	98.1	-	509
	143期(2019年11月8日)	6,638	10	3.0	98.3	-	520
	144期(2019年12月9日)	6,591	10	△0.6	98.2	-	502
	145期(2020年1月8日)	6,596	10	0.2	97.9	-	499
	146期(2020年2月10日)	6,626	10	0.6	98.3	-	491
第26作成期	147期(2020年3月9日)	6,191	10	△6.4	97.6	-	452
	148期(2020年4月8日)	6,267	10	1.4	95.0	-	458
	149期(2020年5月8日)	6,272	10	0.2	94.8	-	439
	150期(2020年6月8日)	6,671	10	6.5	97.9	-	465
	151期(2020年7月8日)	6,538	10	△1.8	95.9	-	454
	152期(2020年8月11日)	6,620	10	1.4	97.4	-	458
第27作成期	153期(2020年9月8日)	6,657	10	0.7	97.2	-	455
	154期(2020年10月8日)	6,570	10	△1.2	97.2	-	447
	155期(2020年11月9日)	6,498	10	△0.9	98.3	-	436
	156期(2020年12月8日)	6,641	10	2.4	98.2	-	443
	157期(2021年1月8日)	6,734	10	1.6	98.3	-	447
	158期(2021年2月8日)	6,773	10	0.7	98.0	-	447
第28作成期	159期(2021年3月8日)	6,859	10	1.4	98.6	-	452
	160期(2021年4月8日)	6,896	10	0.7	98.8	-	450
	161期(2021年5月10日)	6,981	10	1.4	97.7	-	447
	162期(2021年6月8日)	6,998	10	0.4	98.1	-	442
	163期(2021年7月8日)	6,846	10	△2.0	98.0	-	427
	164期(2021年8月10日)	6,756	10	△1.2	98.1	-	413
第29作成期	165期(2021年9月8日)	6,798	10	0.8	98.5	-	410
	166期(2021年10月8日)	6,737	10	△0.8	97.7	-	405
	167期(2021年11月8日)	6,800	10	1.1	98.4	-	405
	168期(2021年12月8日)	6,606	10	△2.7	98.4	-	385
	(償還日) 2022年1月5日	(償還価額) 6,591.12	0	△0.2	-	-	375

(注1) 設定日の基準価額は設定当初の金額、純資産総額は設定当初の元本額を表示しております。

(注2) 基準価額の騰落率は分配金込みです。

(注3) 当ファンドはマザーファンドを組入れますので、「債券組入比率」、「債券先物比率」は実質比率を記載しております。

(注4) 債券先物比率は、買建比率-売建比率です。

(注5) 運用方針に合った適切な指数が存在しないため、ベンチマーク及び参考指標を定めておりません。

(注6) △(白三角)はマイナスを意味しています(以下同じ)。

■当作成期中の基準価額の推移

決算期	年 月 日	基 準 価 額	騰 落 率		債 券 組 入 率	債 券 先 物 率
			騰	落		
第 165 期	(期 首) 2021 年 8 月 10 日	円 6,756		% -	% 98.1	% -
	8 月 末	6,781		0.4	98.8	-
	(期 末) 2021 年 9 月 8 日	6,808		0.8	98.5	-
第 166 期	(期 首) 2021 年 9 月 8 日	6,798		-	98.5	-
	9 月 末	6,724		△1.1	98.6	-
	(期 末) 2021 年 10 月 8 日	6,747		△0.8	97.7	-
第 167 期	(期 首) 2021 年 10 月 8 日	6,737		-	97.7	-
	10 月 末	6,874		2.0	98.5	-
	(期 末) 2021 年 11 月 8 日	6,810		1.1	98.4	-
第 168 期	(期 首) 2021 年 11 月 8 日	6,800		-	98.4	-
	11 月 末	6,622		△2.6	98.2	-
	(期 末) 2021 年 12 月 8 日	6,616		△2.7	98.4	-
第 169 期	(期 首) 2021 年 12 月 8 日	6,606		-	98.4	-
	12 月 末	6,593		△0.2	-	-
	(償還日) 2022 年 1 月 5 日	(償還価額) 6,591.12		△0.2	-	-

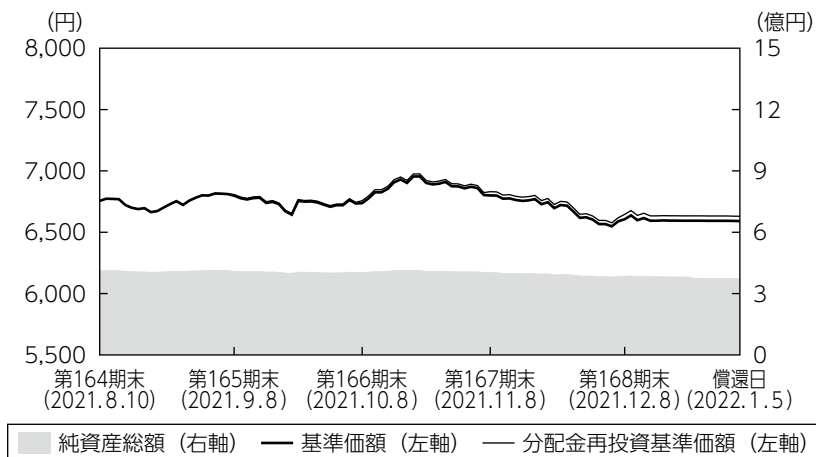
(注1) 期末基準価額は分配金込み、騰落率は期首比です。

(注2) 当ファンドはマザーファンドを組入れますので、「債券組入比率」、「債券先物比率」は実質比率を記載しております。

(注3) 債券先物比率は、買建比率-売建比率です。

■設定以来の運用経過（2007年12月3日から2022年1月5日まで）

第29作成期の基準価額等の推移



第165期首： 6,756円
償還日： 6,591.12円
(既払分配金40円)
騰落率： Δ 1.9%
(分配金再投資ベース)

- (注1) 分配金再投資基準価額は、税引前の分配金を再投資したものとみなして計算したもので、ファンド運用の実質的なパフォーマンスを示すものではありません。
- (注2) 分配金を再投資するかどうかについてはお客さまがご利用のコースにより異なります。また、ファンドの購入価額により課税条件も異なります。従って、お客さまの損益の状況を示すものではありません。
- (注3) 分配金再投資基準価額は、期首の基準価額に合わせて指数化しています。
- (注4) 当ファンドはベンチマークを定めておりません。

基準価額の主な変動要因

当作成期の投資国の債券利回りはコロナ禍経済からの世界経済の回復期待などを背景に上昇（価格は下落）し、基準価額の下落要因となりました。当ファンドの投資通貨は作成期末にかけて対円で上昇しましたが、償還に向けて外貨資産の売却を進めたことから、基準価額への寄与は限定的でした。このような環境下、当ファンドの基準価額は債券利回りの上昇を主因に下落しました。

また、当ファンドは設定来で9.2%上昇しました（分配金再投資ベース、設定来の分配金3,645円）。

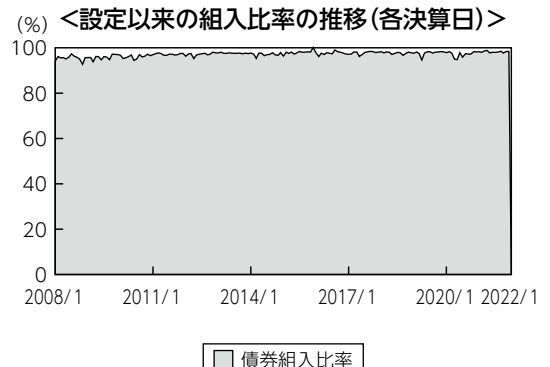
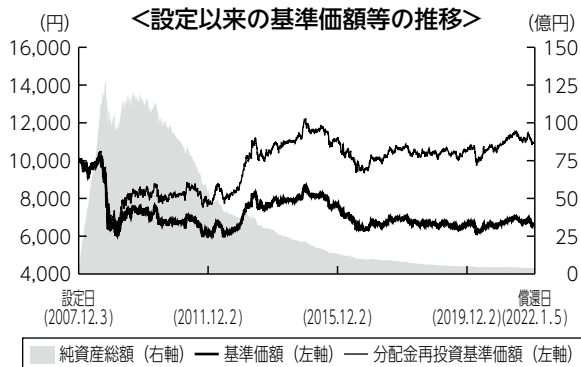
2008年の米証券大手の破綻などに端を発した金融危機の際に、投資通貨が対円で大きく下落し、基準価額が大きく下落する場面はあったものの、主要国の金融緩和策による景気の底打ちや欧州債務問題に対する懸念の後退、第二次安倍政権の誕生に伴い日銀の緩和的な金融政策への期待が強まったことで投資通貨が対円で上昇したことなどから基準価額（分配金再投資ベース）は上昇に転じました。

設定来の投資環境

債券市場では主要国の国債利回りが低下（価格は上昇）しました。2008年の金融危機を受けて、主要な中央銀行が政策金利の引き下げや量的緩和策を導入したことなどを背景に、利回りの低下が進みました。

その後は世界経済の底打ちや欧州債務問題に対する懸念後退、米国での利上げなどを背景に利回りが上昇する場面がありましたが、2020年の新型コロナウイルスの世界的な感染拡大などを背景に、主要国が再度利下げを実施し、量的緩和の規模を拡大したことを背景に利回りは低下しました。

為替市場では、投資通貨の対円での値動きはまちまちでした。米ドルは2008年の金融危機を受けた投資家のリスク回避的な動きから対円で下落する場面はありましたが、その後の景気持ち直しや日米金利差の拡大などを背景に米ドル買いの動きが強まり、設定来では対円で上昇しました。その一方で英ポンドは、ブレグジット（英国のEU離脱）が国民投票により決定し、将来の同国の見通しに懸念が強まったことなどを背景に下落しました。



(注1) 分配金再投資基準価額は、税引前の分配金を再投資したものとみなして計算したもので、ファンド運用の実質的なパフォーマンスを示すものです。

(注2) 分配金を再投資するかどうかについてはお客さまがご利用のコースにより異なります。また、ファンドの購入価額により課税条件も異なります。従って、お客さまの損益の状況を示すものではありません。

(注3) 基準価額は、設定日前日を10,000として計算しています。

(注4) 分配金再投資基準価額は、設定日前日を10,000として指数化しています。

(注) 組入比率は純資産総額に対する割合です。

設定来のポートフォリオについて

●当ファンド

高金利ソブリン・マザーファンドの組入比率を繰上償還の決定まで高位に維持しました。

●高金利ソブリン・マザーファンド

ポートフォリオの組入通貨は、一定程度の信用格付けを有する国の中から、債券および為替市場の流動性、投資規制、市場規模等を勘案した上で、相対的に高い金利水準の通貨を選定しました。組入通貨は定期的に見直しを実施したほか、信用格付けの引き下げに際して変更を行いました。選定した通貨の運用については、分散投資を基本に、足元の投資国のファンダメンタルズや市場のリスク選好度などを考慮し、一定の範囲で各通貨の投資比率の調整を実施しました。

分配金

当作成期の収益分配金につきましては運用実績等を勘案し、以下の表の通りとさせていただきます。なお、収益分配金に充てなかった利益は信託財産内に留保し、運用の基本方針に基づいて運用いたしました。

■分配原資の内訳（1万口当たり）

項目	第165期	第166期	第167期	第168期
	2021年8月11日 ～2021年9月8日	2021年9月9日 ～2021年10月8日	2021年10月9日 ～2021年11月8日	2021年11月9日 ～2021年12月8日
当期分配金（税引前）	10円	10円	10円	10円
対基準価額比率	0.15%	0.15%	0.15%	0.15%
当期の収益	7円	2円	9円	2円
当期の収益以外	2円	7円	0円	7円
翌期繰越分配対象額	285円	277円	276円	269円

(注1) 「当期の収益」および「当期の収益以外」は、小数点以下切捨てで算出しているためこれらを合計した額と「当期分配金（税引前）」の額が一致しない場合があります。

(注2) 当期分配金の「対基準価額比率」は「当期分配金（税引前）」の期末基準価額（分配金込み）に対する比率で、ファンドの収益率とは異なります。また、小数点第3位を四捨五入しています。

(注3) 「当期の収益」は「経費控除後の配当等収益」および「経費控除後・繰越欠損補填後の売買益（含、評価益）」から分配に充当した金額です。また、「当期の収益以外」は「分配準備積立金」および「収益調整金」から分配に充当した金額です。

このたび償還を迎えるにあたりまして、当ファンドへのご愛顧に心より感謝申し上げますとともに、今後とも一層のお引き立てを賜りますようお願い申し上げます。

■ 1万口当たりの費用明細

項目	第165期～第169期 (2021年8月11日 ～2022年1月5日)		項目の概要
	金額	比率	
	(a) 信託報酬	33円	
(投信会社)	(17)	(0.248)	投信会社分は、信託財産の運用、運用報告書等各種書類の作成、基準価額の算出等の対価
(販売会社)	(15)	(0.225)	販売会社分は、購入後の情報提供、交付運用報告書等各種書類の送付、口座内でのファンドの管理等の対価
(受託会社)	(2)	(0.022)	受託会社分は、運用財産の保管・管理、投信会社からの運用指図の実行等の対価
(b) その他費用	1	0.018	(b) その他費用＝期中のその他費用÷期中の平均受益権口数
(保管費用)	(1)	(0.017)	保管費用は、外国での資産の保管等に要する費用
(監査費用)	(0)	(0.001)	監査費用は、監査法人等に支払うファンドの監査にかかる費用
合計	35	0.513	

(注1) 期中の費用（消費税等のかかるものは消費税等を含む）は追加・解約によって受益権口数に変動があるため、簡便法により算出した結果です。なお、その他費用は、このファンドが組入れているマザーファンドが支払った金額のうち、このファンドに対応するものを含みます。

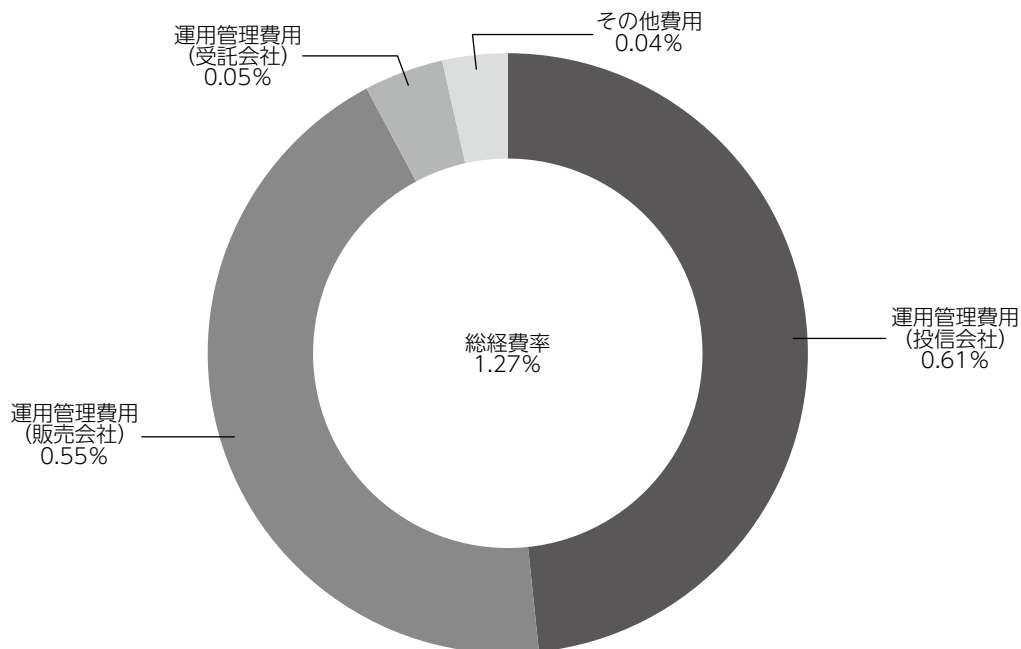
(注2) 金額欄は項目ごとに円未満は四捨五入してあります。

(注3) 比率欄は「1万口当たりのそれぞれの費用金額」を期中の平均基準価額で除して100を乗じたものです。

(参考情報)

◆総経費率

当作成期中の運用・管理にかかった費用の総額を期中の平均受益権口数に期中の平均基準価額（1口当たり）を乗じた数で除した総経費率（年率）は1.27%です。



(注1) 1万口当たりの費用明細において用いた簡便法により算出したものです。

(注2) 各費用は、原則として、募集手数料、売買委託手数料および有価証券取引税を含みません。

(注3) 各比率は、年率換算した値です。

(注4) 上記の前提条件で算出したものです。このため、これらの値はあくまでも参考であり、実際に発生した費用の比率と異なります。

■親投資信託受益証券の設定、解約状況（2021年8月11日から2022年1月5日まで）

	第 165 期 ~ 第 169 期			
	設 定		解 約	
	<input type="checkbox"/> 数	金 額	<input type="checkbox"/> 数	金 額
高金利ソブリン・マザーファンド	千口 -	千円 -	千口 280,733	千円 406,487

■利害関係人との取引状況等（2021年8月11日から2022年1月5日まで）

期中の利害関係人との取引等はありません。

(注) 利害関係人とは、投資信託及び投資法人に関する法律第11条第1項に規定される利害関係人です。

■組入資産の明細

償還時における有価証券の組入れはありません。第28作成期末の組入れは以下の通りでした。

親投資信託残高

	第 28 作 成 期 末	
	<input type="checkbox"/> 数	
高 金 利 ソ ブ リ ン ・ マ ザ ー フ ァ ン ド	千口 280,733	

■投資信託財産の構成

2022年1月5日現在

項 目	償 還 時	
	評 価 額	比 率
コ ー ル ・ ロ ー ン 等 、 そ の 他	千円 376,007	% 100.0
投 資 信 託 財 産 総 額	376,007	100.0

(注1) 評価額の単位未満は切捨ててあります。％は、小数点第2位を四捨五入しています。

(注2) 期末の外貨建資産の投資信託財産総額に対する比率は、2022年1月5日現在、高金利ソブリン・マザーファンドは1,395,285千円、97.6%です。

(注3) 外貨建資産は、期末の時価をわが国の対顧客電信売買相場の仲値により邦貨換算したものです。なお、2022年1月5日における邦貨換算レートは、1アメリカ・ドル=116.21円、1カナダ・ドル=91.53円、1オーストラリア・ドル=84.10円、1シンガポール・ドル=85.68円、1ニュージーランド・ドル=79.16円、1イギリス・ポンド=157.33円、1ノルウェー・クローネ=13.10円、1マレーシア・リンギット=27.72円、1タイ・バーツ=3.50円、1ポーランド・ズロチ=28.721円です。

■資産、負債、元本および基準価額の状況

(2021年9月8日)、(2021年10月8日)、(2021年11月8日)、(2021年12月8日)、(2022年1月5日)現在

項 目	第 165 期 末	第 166 期 末	第 167 期 末	第 168 期 末	償 還 時
(A) 資 産	415,587,107円	406,065,570円	406,060,649円	388,176,825円	376,007,980円
コ ー ル ・ ロ ー ン 等	1,856,243	1,143,872	1,865,300	1,729,665	376,007,469
高金利ソブリン・マザーファンド(評価額)	408,990,864	403,241,698	403,195,349	384,807,160	-
未 収 入 金	4,740,000	1,680,000	1,000,000	1,640,000	-
未 収 利 息	-	-	-	-	511
(B) 負 債	4,730,225	1,006,256	1,018,543	2,289,634	365,883
未 払 収 益 分 配 金	604,406	601,205	595,670	584,183	-
未 払 解 約 金	3,728,688	-	131	1,312,079	-
未 払 信 託 報 酬	395,957	403,857	421,495	392,212	365,883
そ の 他 未 払 費 用	1,174	1,194	1,247	1,160	-
(C) 純 資 産 総 額(A-B)	410,856,882	405,059,314	405,042,106	385,887,191	375,642,097
元 本	604,406,734	601,205,106	595,670,502	584,183,939	569,921,343
次 期 繰 越 損 益 金	△193,549,852	△196,145,792	△190,628,396	△198,296,748	-
償 還 差 損 益 金	-	-	-	-	△194,279,246
(D) 受 益 権 総 口 数	604,406,734口	601,205,106口	595,670,502口	584,183,939口	569,921,343口
1 万 口 当 た り 基 準 価 額(C/D)	6,798円	6,737円	6,800円	6,606円	0
1 万 口 当 た り 償 還 価 額(C/D)	0	0	0	0	6,591円12銭

(注) 第164期末における元本額は612,233,810円、第165期～償還時における追加設定元本額は605,147円、同解約元本額は42,917,614円です。

■損益の状況

〔自 2021年8月11日 至 2021年9月8日〕〔自 2021年9月9日 至 2021年10月8日〕〔自 2021年10月9日 至 2021年11月8日〕〔自 2021年11月9日 至 2021年12月8日〕〔自 2021年12月9日 至 2022年1月5日〕

項 目	第 165 期	第 166 期	第 167 期	第 168 期	第 169 期
(A) 配 当 等 収 益	△33円	△3円	△20円	△38円	△3,654円
受 取 利 息	1	—	—	—	551
支 払 利 息	△34	△3	△20	△38	△4,205
(B) 有 価 証 券 売 買 損 益	3,528,700	△2,614,792	4,730,019	△10,366,360	△454,215
売 買 益	3,564,188	28,825	4,813,651	92,771	85,636
売 買 損	△35,488	△2,643,617	△83,632	△10,459,131	△539,851
(C) 信 託 報 酬 等	△397,131	△405,051	△422,742	△393,372	△365,883
(D) 当 期 損 益 金(A+B+C)	3,131,536	△3,019,846	4,307,257	△10,759,770	△823,752
(E) 前 期 繰 越 損 益 金	△148,237,358	△144,911,729	△147,136,934	△140,631,680	△148,234,455
(F) 追 加 信 託 差 損 益 金	△47,839,624	△47,613,012	△47,203,049	△46,321,115	△45,221,039
(配 当 等 相 当 額)	(10,262,759)	(10,209,762)	(10,117,076)	(9,923,294)	(9,682,275)
(売 買 損 益 相 当 額)	(△58,102,383)	(△57,822,774)	(△57,320,125)	(△56,244,409)	(△54,903,314)
(G) 合 計(D+E+F)	△192,945,446	△195,544,587	△190,032,726	△197,712,565	△194,279,246
(H) 収 益 分 配 金	△604,406	△601,205	△595,670	△584,183	—
次 期 繰 越 損 益 金(G+H)	△193,549,852	△196,145,792	△190,628,396	△198,296,748	—
追 加 信 託 差 損 益 金	△47,839,624	△47,613,012	△47,203,049	△46,321,115	—
(配 当 等 相 当 額)	(10,262,841)	(10,209,829)	(10,117,151)	(9,923,374)	(—)
(売 買 損 益 相 当 額)	(△58,102,465)	(△57,822,841)	(△57,320,200)	(△56,244,489)	(—)
償 還 差 損 益 金	—	—	—	—	△194,279,246
分 配 準 備 積 立 金	6,964,038	6,445,415	6,334,470	5,793,973	—
繰 越 損 益 金	△152,674,266	△154,978,195	△149,759,817	△157,769,606	—

(注1) (B)有価証券売買損益は期末の評価換えによるものを含みます。

(注2) (C)信託報酬等には信託報酬に対する消費税等相当額を含めて表示しています。

(注3) (F)追加信託差損益金とあるのは、信託の追加設定の際、追加設定をした価額から元本を差し引いた差額分をいいます。

(注4) 分配金の計算過程

項 目	第 165 期	第 166 期	第 167 期	第 168 期
(a) 経費控除後の配当等収益	453,333円	120,745円	545,297円	167,070円
(b) 経費控除後の有価証券売買等損益	0	0	0	0
(c) 収 益 調 整 金	10,262,841	10,209,829	10,117,151	9,923,374
(d) 分 配 準 備 積 立 金	7,115,111	6,925,875	6,384,843	6,211,086
(e) 当期分配対象額(a+b+c+d)	17,831,285	17,256,449	17,047,291	16,301,530
(f) 1万口当たり当期分配対象額	295.02	287.03	286.19	279.05
(g) 分 配 金	604,406	601,205	595,670	584,183
(h) 1万口当たり分配金	10	10	10	10

■分配金のお知らせ

決 算 期	第 165 期	第 166 期	第 167 期	第 168 期
1 万口当たり分配金	10円	10円	10円	10円

※分配金を再投資する場合、分配金は税引後自動的に無手数料で再投資されます。

分配金の課税上の取扱いについて

- ・追加型株式投資信託の分配金には、課税扱いとなる「普通分配金」と、非課税扱いとなる「元本払戻金（特別分配金）」があります。
 - 分配落ち後の基準価額が個別元本と同額または個別元本を上回る場合には、分配金の全額が普通分配金となります。
 - 分配落ち後の基準価額が個別元本を下回る場合には、下回る部分の額が元本払戻金（特別分配金）、分配金から元本払戻金（特別分配金）を控除した額が普通分配金となります。
- ・元本払戻金（特別分配金）が発生した場合は、分配金発生時における受益者毎の個別元本から当該元本払戻金（特別分配金）を控除した額が、その後の受益者毎の個別元本となります。

《お知らせ》

- 当ファンドが投資対象とする「高金利ソブリン・マザーファンド」において、Asset Management One International Ltd.に委託していた運用の指図に関する権限をアセットマネジメントOne株式会社に移管することに伴い、約款に所要の変更を行いました。

(2021年8月11日)

■投資信託財産運用総括表

信託期間	投資信託契約締結日	2007年12月3日		投資信託契約終了時の状況	
	投資信託契約終了日	2022年1月5日		資産総額	376,007,980円
区分	投資信託契約締結当初	投資信託契約終了時	差引増減又は 追加信託	負債総額	365,883円
				純資産総額	375,642,097円
受益権口数	1,000,000口	569,921,343口	568,921,343口	受益権口数	569,921,343口
元本額	1,000,000円	569,921,343円	568,921,343円	1万口当たり償還金	6,591円12銭
毎計算期末の状況					
計算期	元本額	純資産総額	基準価額	1万口当たり分配金	
				金額	分配率
第1期	1,930,805,430円	1,897,112,492円	9,825円	0円	0.00%
第2期	3,395,269,547	3,270,731,955	9,633	0	0.00
第3期	4,591,208,715	4,331,251,145	9,434	47	0.47
第4期	5,806,477,173	5,575,401,844	9,602	47	0.47
第5期	6,847,144,954	6,610,458,185	9,654	47	0.47
第6期	7,941,809,877	7,684,732,778	9,676	47	0.47
第7期	9,401,528,395	9,365,890,443	9,962	47	0.47
第8期	11,203,575,344	11,298,062,712	10,084	100	1.00
第9期	12,954,032,422	11,982,391,060	9,250	50	0.50
第10期	14,817,024,855	11,890,728,156	8,025	50	0.50
第11期	15,222,799,505	10,844,123,008	7,124	50	0.50
第12期	15,444,602,795	9,834,563,399	6,368	50	0.50
第13期	15,621,950,823	10,573,520,593	6,768	50	0.50
第14期	15,723,732,258	9,906,510,659	6,300	50	0.50
第15期	15,770,425,870	10,017,430,290	6,352	50	0.50
第16期	15,799,648,548	11,238,191,824	7,113	40	0.40
第17期	15,821,764,375	11,520,589,223	7,281	40	0.40
第18期	15,821,124,666	11,757,481,116	7,432	40	0.40
第19期	15,841,373,809	11,323,875,639	7,148	40	0.40
第20期	15,799,519,188	12,039,229,812	7,620	40	0.40
第21期	15,801,680,094	11,672,218,860	7,387	40	0.40
第22期	15,762,996,071	11,353,478,548	7,203	40	0.40
第23期	15,704,399,602	11,524,481,549	7,338	40	0.40
第24期	15,541,936,665	11,376,818,597	7,320	40	0.40
第25期	15,534,487,129	11,672,498,210	7,514	40	0.40
第26期	15,423,574,072	10,608,793,652	6,878	40	0.40
第27期	15,304,280,129	10,922,267,959	7,137	40	0.40
第28期	15,106,053,602	11,188,227,064	7,406	40	0.40

計 算 期	元 本 額	純 資 産 総 額	基 準 価 額	1 万 口 当 たり 分 配 金	
				金 額	分 配 率
第 29 期	15,019,375,529円	10,553,061,316円	7,026円	40円	0.40%
第 30 期	14,999,768,432	9,982,643,936	6,655	40	0.40
第 31 期	14,860,211,833	9,947,979,517	6,694	40	0.40
第 32 期	14,763,741,213	10,037,897,419	6,799	30	0.30
第 33 期	14,472,692,026	9,479,435,098	6,550	30	0.30
第 34 期	14,125,296,294	9,622,273,029	6,812	30	0.30
第 35 期	13,719,330,986	9,403,027,541	6,854	30	0.30
第 36 期	13,437,316,094	9,032,024,442	6,722	30	0.30
第 37 期	13,117,129,913	8,780,426,213	6,694	30	0.30
第 38 期	12,748,974,720	8,544,404,735	6,702	30	0.30
第 39 期	12,255,663,156	8,271,599,465	6,749	30	0.30
第 40 期	11,836,073,699	8,442,552,595	7,133	30	0.30
第 41 期	11,548,420,950	7,919,768,143	6,858	30	0.30
第 42 期	11,086,427,530	7,661,793,772	6,911	30	0.30
第 43 期	10,613,255,009	7,437,167,311	7,007	30	0.30
第 44 期	10,309,230,221	6,880,335,238	6,674	30	0.30
第 45 期	9,938,813,730	6,543,513,540	6,584	30	0.30
第 46 期	9,624,648,561	5,921,168,762	6,152	30	0.30
第 47 期	9,301,645,368	5,867,120,331	6,308	20	0.20
第 48 期	8,931,793,996	5,525,588,744	6,186	20	0.20
第 49 期	8,014,285,641	4,799,273,426	5,988	20	0.20
第 50 期	7,543,427,148	4,775,421,135	6,331	20	0.20
第 51 期	7,242,998,102	4,785,630,036	6,607	20	0.20
第 52 期	7,056,015,939	4,607,857,719	6,530	20	0.20
第 53 期	6,875,304,799	4,420,744,853	6,430	20	0.20
第 54 期	6,716,290,498	4,122,436,771	6,138	20	0.20
第 55 期	6,555,794,370	4,057,513,028	6,189	20	0.20
第 56 期	6,364,650,763	3,990,352,833	6,270	20	0.20
第 57 期	6,179,652,349	3,906,889,781	6,322	20	0.20
第 58 期	5,970,771,104	3,776,494,345	6,325	20	0.20
第 59 期	5,769,281,592	3,713,713,445	6,437	20	0.20
第 60 期	5,589,087,661	3,750,625,246	6,711	20	0.20
第 61 期	5,519,319,690	3,951,069,244	7,159	20	0.20
第 62 期	5,263,264,602	4,025,767,118	7,649	20	0.20
第 63 期	4,997,523,927	3,829,232,876	7,662	20	0.20
第 64 期	4,762,957,481	3,837,177,648	8,056	20	0.20
第 65 期	4,510,960,925	3,674,763,121	8,146	20	0.20
第 66 期	4,284,249,785	3,305,017,680	7,714	20	0.20

計 算 期	元 本 額	純 資 産 総 額	基 準 価 額	1 万 口 当 たり 分 配 金	
				金 額	分 配 率
第 67 期	4,216,876,044円	3,215,898,668円	7,626円	20円	0.20%
第 68 期	4,094,437,629	3,053,659,024	7,458	20	0.20
第 69 期	4,034,211,248	3,011,890,577	7,466	20	0.20
第 70 期	3,942,385,815	2,959,077,795	7,506	20	0.20
第 71 期	3,843,314,898	2,915,748,666	7,587	20	0.20
第 72 期	3,694,227,088	2,921,475,531	7,908	20	0.20
第 73 期	3,458,916,817	2,749,046,372	7,948	20	0.20
第 74 期	3,337,358,037	2,589,239,670	7,758	20	0.20
第 75 期	3,278,815,630	2,597,216,082	7,921	20	0.20
第 76 期	3,142,404,148	2,495,477,083	7,941	20	0.20
第 77 期	3,090,635,031	2,448,628,531	7,923	20	0.20
第 78 期	3,005,583,796	2,402,034,111	7,992	20	0.20
第 79 期	2,892,624,358	2,286,957,992	7,906	20	0.20
第 80 期	2,824,494,473	2,208,116,296	7,818	20	0.20
第 81 期	2,722,604,139	2,186,766,633	8,032	20	0.20
第 82 期	2,660,850,358	2,135,086,094	8,024	20	0.20
第 83 期	2,573,390,595	2,150,634,774	8,357	20	0.20
第 84 期	2,465,547,214	2,137,820,960	8,671	20	0.20
第 85 期	2,404,039,710	2,005,101,138	8,341	20	0.20
第 86 期	2,321,045,618	1,892,726,730	8,155	20	0.20
第 87 期	2,245,760,741	1,820,014,770	8,104	20	0.20
第 88 期	2,149,950,164	1,755,700,187	8,166	20	0.20
第 89 期	2,086,005,624	1,693,400,346	8,118	20	0.20
第 90 期	2,016,365,413	1,660,918,959	8,237	20	0.20
第 91 期	1,955,140,781	1,563,014,442	7,994	20	0.20
第 92 期	1,864,304,048	1,489,571,469	7,990	20	0.20
第 93 期	1,848,918,942	1,374,010,618	7,431	20	0.20
第 94 期	1,833,490,492	1,397,965,245	7,625	20	0.20
第 95 期	1,789,498,444	1,367,260,911	7,640	20	0.20
第 96 期	1,751,475,364	1,345,966,688	7,685	20	0.20
第 97 期	1,723,841,545	1,242,316,131	7,207	20	0.20
第 98 期	1,714,861,282	1,243,781,732	7,253	20	0.20
第 99 期	1,698,112,473	1,207,858,763	7,113	20	0.20
第 100 期	1,681,187,935	1,166,653,605	6,939	20	0.20
第 101 期	1,653,675,473	1,127,588,048	6,819	20	0.20
第 102 期	1,624,087,976	1,102,090,440	6,786	20	0.20
第 103 期	1,572,595,205	999,043,353	6,353	20	0.20
第 104 期	1,560,501,962	1,002,347,314	6,423	20	0.20

計 算 期	元 本 額	純 資 産 総 額	基 準 価 額	1 万 口 当 たり 分 配 金	
				金 額	分 配 率
第 105 期	1,534,366,056円	993,287,984円	6,474円	20円	0.20%
第 106 期	1,520,860,910	972,567,858	6,395	20	0.20
第 107 期	1,492,493,038	956,474,308	6,409	20	0.20
第 108 期	1,476,373,420	986,161,964	6,680	20	0.20
第 109 期	1,463,754,948	976,963,038	6,674	20	0.20
第 110 期	1,451,351,376	959,837,110	6,613	20	0.20
第 111 期	1,412,917,873	939,204,080	6,647	20	0.20
第 112 期	1,375,615,026	906,372,011	6,589	10	0.10
第 113 期	1,357,887,785	906,601,195	6,677	10	0.10
第 114 期	1,334,712,136	891,488,217	6,679	10	0.10
第 115 期	1,317,440,434	916,085,255	6,954	10	0.10
第 116 期	1,303,616,310	896,056,169	6,874	10	0.10
第 117 期	1,240,343,197	848,550,825	6,841	10	0.10
第 118 期	1,211,073,615	836,592,128	6,908	10	0.10
第 119 期	1,183,753,672	819,051,632	6,919	10	0.10
第 120 期	1,167,093,649	809,126,323	6,933	10	0.10
第 121 期	1,142,598,259	805,462,723	7,049	10	0.10
第 122 期	1,100,261,204	754,340,594	6,856	10	0.10
第 123 期	1,088,791,953	725,417,768	6,663	10	0.10
第 124 期	1,060,086,717	714,927,707	6,744	10	0.10
第 125 期	1,046,040,812	696,194,699	6,656	10	0.10
第 126 期	1,014,778,054	673,522,008	6,637	10	0.10
第 127 期	997,368,030	664,481,379	6,662	10	0.10
第 128 期	989,199,269	663,140,684	6,704	10	0.10
第 129 期	945,309,731	620,335,035	6,562	10	0.10
第 130 期	934,051,970	620,918,506	6,648	10	0.10
第 131 期	912,153,686	610,759,660	6,696	10	0.10
第 132 期	895,272,685	594,271,056	6,638	10	0.10
第 133 期	881,403,573	572,669,863	6,497	10	0.10
第 134 期	855,536,560	564,373,763	6,597	10	0.10
第 135 期	839,718,708	559,181,201	6,659	10	0.10
第 136 期	822,849,724	551,458,502	6,702	10	0.10
第 137 期	814,729,557	537,312,551	6,595	10	0.10
第 138 期	801,613,172	525,517,202	6,556	10	0.10
第 139 期	795,229,802	524,479,476	6,595	10	0.10
第 140 期	789,130,346	503,578,491	6,381	10	0.10
第 141 期	788,776,392	508,181,275	6,443	10	0.10
第 142 期	788,960,569	509,203,431	6,454	10	0.10

計算期	元 本 額	純 資 産 総 額	基 準 価 額	1 万 口 当 たり 分 配 金	
				金 額	分 配 率
第 143 期	784,769,834円	520,921,184円	6,638円	10円	0.10%
第 144 期	763,014,888	502,901,029	6,591	10	0.10
第 145 期	757,516,538	499,672,623	6,596	10	0.10
第 146 期	741,662,051	491,392,887	6,626	10	0.10
第 147 期	731,187,784	452,714,274	6,191	10	0.10
第 148 期	731,413,721	458,371,332	6,267	10	0.10
第 149 期	701,064,911	439,718,250	6,272	10	0.10
第 150 期	697,127,195	465,021,467	6,671	10	0.10
第 151 期	694,474,464	454,067,425	6,538	10	0.10
第 152 期	692,787,196	458,645,713	6,620	10	0.10
第 153 期	684,919,637	455,975,100	6,657	10	0.10
第 154 期	680,802,312	447,267,603	6,570	10	0.10
第 155 期	671,932,749	436,649,342	6,498	10	0.10
第 156 期	668,091,424	443,649,436	6,641	10	0.10
第 157 期	665,104,736	447,852,182	6,734	10	0.10
第 158 期	661,207,335	447,831,872	6,773	10	0.10
第 159 期	660,362,207	452,962,695	6,859	10	0.10
第 160 期	652,891,547	450,252,555	6,896	10	0.10
第 161 期	641,322,617	447,729,554	6,981	10	0.10
第 162 期	632,475,782	442,609,756	6,998	10	0.10
第 163 期	624,332,748	427,388,777	6,846	10	0.10
第 164 期	612,233,810	413,617,789	6,756	10	0.10
第 165 期	604,406,734	410,856,882	6,798	10	0.10
第 166 期	601,205,106	405,059,314	6,737	10	0.10
第 167 期	595,670,502	405,042,106	6,800	10	0.10
第 168 期	584,183,939	385,887,191	6,606	10	0.10

償還金のお知らせ

1 万口当たり償還金 (税引前)	6,591円12銭
------------------	-----------

償還乗換えの優遇措置の適用について

当ファンドの償還金をもって他の証券投資信託をお求めになる場合には、購入時手数料のうち所定の額を返戻または割引く措置の適用を受けられる場合があります。優遇措置の適用は販売会社によって異なりますので、詳しくは取扱販売会社までお問い合わせ下さい。

高金利ソブリン・マザーファンド

運用報告書

第15期（決算日 2021年5月10日）

（計算期間 2020年5月9日～2021年5月10日）

高金利ソブリン・マザーファンドの第15期の運用状況をご報告申し上げます。

当ファンドの仕組みは次の通りです。

信託期間	2006年7月20日から無期限です。
運用方針	信託財産の成長をはかることを目標に運用を行います。
主要投資対象	高金利国のソブリン債券を主要投資対象とします。
主な組入制限	株式への投資は、転換社債の転換、新株予約権の行使および社債権者割当等により取得するものに限ります。 外貨建資産への投資には、制限を設けません。

■最近5期の運用実績

決算期	基準価額		債券組入率 比	債券先物率 比	純資産額
	期騰落	中率			
	円	%	%	%	百万円
11期（2017年5月8日）	12,774	2.4	96.6	—	6,447
12期（2018年5月8日）	13,109	2.6	97.5	—	5,722
13期（2019年5月8日）	13,378	2.1	98.0	—	2,208
14期（2020年5月8日）	13,113	△2.0	95.1	—	1,883
15期（2021年5月10日）	15,048	14.8	98.2	—	1,919

（注1）債券先物比率は、買建比率－売建比率です。

（注2）当ファンドは、日本を除く世界各国の中から、組入れ時の格付がA－/A3格以上で、相対的に金利の高いソブリン債券を主要投資対象として、安定したインカム収益の獲得と信託財産の成長を目指した運用を行います。

上記当ファンドのコンセプトに適した指数が存在しないため、ベンチマーク及び参考指数を定めておりません。

（注3）△（白三角）はマイナスを意味しています（以下同じ）。

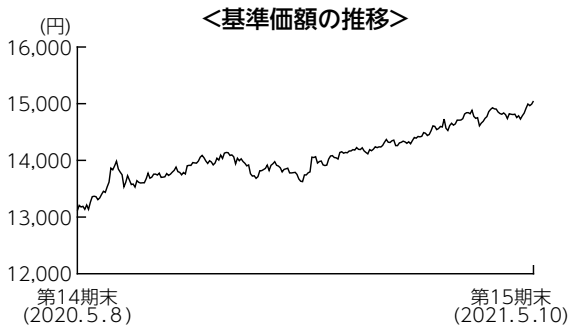
■当期中の基準価額の推移

年 月 日	基 準 価 額	騰 落 率		債券組入比率	債券先物比率
		騰 落 率	騰 落 率		
(期 首) 2020年 5 月 8 日	円 13,113	% -	% -	% 95.1	% -
5 月 末	13,436	2.5	98.4	-	
6 月 末	13,677	4.3	98.4	-	
7 月 末	13,761	4.9	97.7	-	
8 月 末	14,034	7.0	97.9	-	
9 月 末	13,817	5.4	97.8	-	
10 月 末	13,631	4.0	97.6	-	
11 月 末	14,045	7.1	98.7	-	
12 月 末	14,225	8.5	98.9	-	
2021年 1 月 末	14,351	9.4	98.4	-	
2 月 末	14,566	11.1	98.5	-	
3 月 末	14,860	13.3	99.1	-	
4 月 末	14,994	14.3	98.2	-	
(期 末) 2021年 5 月 10 日	15,048	14.8	98.2	-	

(注1) 騰落率は期首比です。

(注2) 債券先物比率は、買建比率－売建比率です。

■当期の運用経過（2020年5月9日から2021年5月10日まで）



基準価額の推移

当期末の基準価額は15,048円となり、前期末比で14.8%上昇しました。

基準価額の主な変動要因

新型コロナウイルスワクチンの接種進展などを背景に、新型コロナウイルス感染拡大によって落ち込んでいた各国の経済の正常化が見込まれたことや、資源価格の上昇などからインフレ期待が強まったことなどを背景に、債券利回りが上昇（価格は下落）したことが基準価額にマイナスに寄与

しました。一方、資源国通貨を中心に多くの通貨が対円で大幅に上昇したことが基準価額にプラスに寄与し、基準価額は上昇しました。

投資環境

債券市場では、各国経済の正常化見通しの高まりや、景気回復期待に伴う資源価格の上昇を背景としたインフレ期待の強まりなどを受けて、主要国の債券利回りが上昇しました。特に期の後半、新型コロナウイルスワクチンの開発成功や、ワクチンの接種開始が各国の経済正常化の見通しを大きく後押しし、大幅な利回り上昇となりました。当ファンドが主に投資する残存年数5年程度の国債利回りも、概ね上昇しました。

為替市場では、商品市況の改善に伴い、ノルウェークローネ、豪ドル、カナダドル、ニュージーランドドルなどの資源国通貨が対円で大幅に上昇しました。英ポンドも、EU（欧州連合）離脱協議が2020年内に合意に達したことや新型コロナウイルスのワクチン普及状況が好感されて上昇しました。米ドルは対円で上昇したものの、投資家のリスク選好度が高まる中、相対的な上昇幅は限定的なものとなりました。

ポートフォリオについて

期初は新型コロナウイルスの世界経済への影響を見極めるべく、比較的安全資産とされる米国、シンガポール等の組入れを高位とし、マレーシア、英国等の組入れを低位としました。期の後半、投資家のリスク選好度の改善に伴い、ノルウェー、カナダ等の資源国の組入れを増やしました。

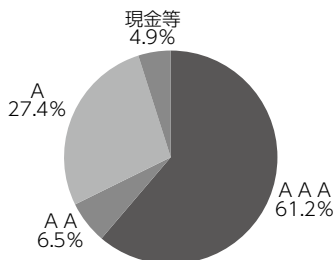
【運用状況】

(注1) 比率は純資産総額に対する評価額の割合です。

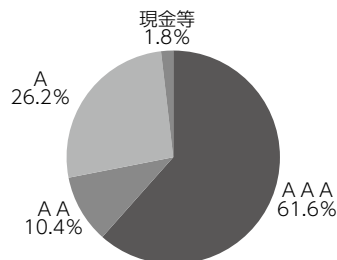
(注2) 現金等はその他として表示しています。なお、その他は未払金等の発生によりマイナスになることがあります。

○格付別構成比

期首 (前期末)



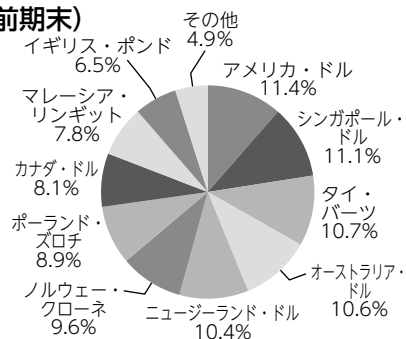
期末



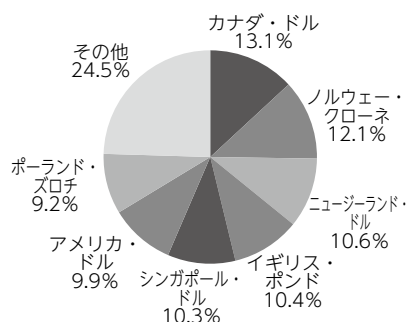
※ 格付については、原則として個別銘柄格付を表示しており、格付機関（S & PおよびMoody's）による上位のものを採用しています。また、+・-等の符号は省略し、S & Pの表記方法に合わせて表示しています。

○通貨別構成比

期首 (前期末)



期末



※ 期末は上位8位以下をその他に含めて集計しています。

今後の運用方針

今後は、世界経済の正常化が焦点となり、投資家のリスク選好姿勢は続くものと予想します。従って、為替市場では対円で安定的な推移が期待できる一方、債券市場ではインフレ警戒から短期的には利回りに上昇圧力がかかると見えています。今後も一定以上の信用格付けを有する国の中から、為替予約取引の流動性、投資規制、市場規模等を勘案し、相対的に金利の高い通貨を選定し、各国の財政状況やファンダメンタルズ、インフレリスクを注視した運用を継続します。

■ 1万口当たりの費用明細

項 目	当 期		項 目 の 概 要
	金 額	比 率	
(a) その他費用 (保管費用)	7円	0.047%	(a) その他費用＝期中のその他費用÷期中の平均受益権口数 保管費用は、外国での資産の保管等に要する費用 その他は、信託事務の処理に要する諸費用等
(その他)	(0)	(0.000)	
合 計	7	0.047	
期中の平均基準価額は14,111円です。			

(注1) 金額欄は項目ごとに円未満は四捨五入してあります。

(注2) 比率欄は「1万口当たりのそれぞれの費用金額」を期中の平均基準価額で除して100を乗じたものです。

■ 売買及び取引の状況 (2020年5月9日から2021年5月10日まで)

公社債

			買 付 額	売 付 額
外	ア メ リ カ	国 債 証 券	千アメリカ・ドル 4,656	千アメリカ・ドル 4,891
	カ ナ ダ	国 債 証 券	千カナダ・ドル 1,715	千カナダ・ドル 852
	オーストラリア	国 債 証 券	千オーストラリア・ドル 2,839	千オーストラリア・ドル 4,422
	シンガポール	国 債 証 券	千シンガポール・ドル 544	千シンガポール・ドル 867
	ニュージーランド	国 債 証 券	千ニュージーランド・ドル 1,714	千ニュージーランド・ドル 2,047
	イギリス	国 債 証 券	千イギリス・ポンド 1,199	千イギリス・ポンド 817
	ノルウェー	国 債 証 券	千ノルウェー・クローネ 31,933	千ノルウェー・クローネ 30,798
国	マレーシア	国 債 証 券	千マレーシア・リンギット 3,423	千マレーシア・リンギット 3,257
	タイ	国 債 証 券	千タイ・バーツ 60,845	千タイ・バーツ 73,923
	ポーランド	国 債 証 券	千ポーランド・ズロチ 11,655	千ポーランド・ズロチ 12,359

(注) 金額は受渡代金です(経過利子分は含まれておりません)。

■ 利害関係人との取引状況等 (2020年5月9日から2021年5月10日まで)

期中の利害関係人との取引等はありません。

(注) 利害関係人とは、投資信託及び投資法人に関する法律第11条第1項に規定される利害関係人です。

■組入資産の明細

公社債

(A) 債券種類別開示

外国（外貨建）公社債

区 分	当 期 末							
	額 面 金 額	評 価 額		組入比率	うち B B 格 以下組入比率	残存期間別組入比率		
		外 貨 建 金 額	邦 貨 換 算 金 額			5 年 以 上	2 年 以 上	2 年 未 満
ア メ リ カ	千アメリカ・ドル 1,750	千アメリカ・ドル 1,738	千円 189,124	% 9.9	% -	% -	% 9.9	% -
カ ナ ダ	千カナダ・ドル 2,720	千カナダ・ドル 2,804	千円 251,605	13.1	-	-	13.1	-
オーストラリア	千オーストラリア・ドル 1,277	千オーストラリア・ドル 1,257	千円 107,480	5.6	-	5.6	-	-
シンガポール	千シンガポール・ドル 2,250	千シンガポール・ドル 2,401	千円 197,108	10.3	-	-	10.3	-
ニュージーランド	千ニューージーランド・ドル 2,320	千ニューージーランド・ドル 2,570	千円 203,719	10.6	-	3.0	7.7	-
イギリス	千イギリス・ポンド 1,280	千イギリス・ポンド 1,302	千円 198,864	10.4	-	-	10.4	-
ノルウェー	千ノルウェー・クローネ 17,100	千ノルウェー・クローネ 17,548	千円 232,686	12.1	-	-	12.1	-
マレーシア	千マレーシア・リンギット 5,700	千マレーシア・リンギット 6,031	千円 159,979	8.3	-	4.7	3.6	-
タイ	千タイ・バーツ 47,000	千タイ・バーツ 48,138	千円 168,003	8.8	-	-	8.8	-
ポーランド	千ポーランド・ズロチ 5,590	千ポーランド・ズロチ 6,045	千円 175,664	9.2	-	9.2	-	-
合 計	-	-	千円 1,884,238	98.2	-	22.4	75.8	-

(注1) 邦貨換算金額は、期末の時価をわが国の対顧客電信売買相場の仲値により邦貨換算したものです。

(注2) 組入比率は、期末の純資産総額に対する評価額の比率であり、小数点第2位を四捨五入しています。

(B) 個別銘柄開示
外国（外貨建）公社債銘柄別

銘柄	種 類	利 率	額 面 金 額	評 価 額		償 還 年 月 日
				外 貨 建 金 額		
				外 貨 建 金 額	邦 貨 換 算 金 額	
(アメリカ) US T N/B 0.375 04/30/25	国 債 証 券	% 0.3750	千アメリカ・ドル 1,750	千アメリカ・ドル 1,738	千円 189,124	2025/04/30
小 計	—	—	1,750	1,738	189,124	—
(カナダ) CANADA 2.25 03/01/24 CANADA 1.25 03/01/25	国 債 証 券 国 債 証 券	% 2.2500 1.2500	千カナダ・ドル 700 2,020	千カナダ・ドル 735 2,068	千円 66,021 185,584	2024/03/01 2025/03/01
小 計	—	—	2,720	2,804	251,605	—
(オーストラリア) AUSTRALIAN 0.5 09/21/26	国 債 証 券	% 0.5000	千オーストラリア・ドル 1,277	千オーストラリア・ドル 1,257	千円 107,480	2026/09/21
小 計	—	—	1,277	1,257	107,480	—
(シンガポール) SINGAPORE 2.375 06/01/25	国 債 証 券	% 2.3750	千シンガポール・ドル 2,250	千シンガポール・ドル 2,401	千円 197,108	2025/06/01
小 計	—	—	2,250	2,401	197,108	—
(ニュージーランド) NEW ZEALAND 4.5 04/15/27 NEW ZEALAND 2.75 04/15/25	国 債 証 券 国 債 証 券	% 4.5000 2.7500	千ニュージーランド・ドル 600 1,720	千ニュージーランド・ドル 716 1,854	千円 56,772 146,946	2027/04/15 2025/04/15
小 計	—	—	2,320	2,570	203,719	—
(イギリス) UK TREASURY 0.625 06/07/25	国 債 証 券	% 0.6250	千イギリス・ポンド 1,280	千イギリス・ポンド 1,302	千円 198,864	2025/06/07
小 計	—	—	1,280	1,302	198,864	—
(ノルウェー) NORWAY 1.5 02/19/26	国 債 証 券	% 1.5000	千ノルウェー・クローネ 17,100	千ノルウェー・クローネ 17,548	千円 232,686	2026/02/19
小 計	—	—	17,100	17,548	232,686	—
(マレーシア) MALAYSIA 3.906 07/15/26 MALAYSIA 4.059 09/30/24	国 債 証 券 国 債 証 券	% 3.9060 4.0590	千マレーシア・リンギット 3,200 2,500	千マレーシア・リンギット 3,393 2,638	千円 90,005 69,974	2026/07/15 2024/09/30
小 計	—	—	5,700	6,031	159,979	—
(タイ) THAILAND 1.45 12/17/24	国 債 証 券	% 1.4500	千タイ・バーツ 47,000	千タイ・バーツ 48,138	千円 168,003	2024/12/17
小 計	—	—	47,000	48,138	168,003	—
(ポーランド) POLAND 2.5 07/25/26	国 債 証 券	% 2.5000	千ポーランド・ズロチ 5,590	千ポーランド・ズロチ 6,045	千円 175,664	2026/07/25
小 計	—	—	5,590	6,045	175,664	—
合 計	—	—	—	—	1,884,238	—

■投資信託財産の構成

2021年5月10日現在

項 目	当 期 末	
	評 価 額	比 率
公 社 債	1,884,238	98.1
コ ー ル ・ ロ ー ン 等 、 そ の 他	36,828	1.9
投 資 信 託 財 産 総 額	1,921,066	100.0

(注1) 評価額の単位未満は切捨ててあります。％は、小数点第2位を四捨五入しています。

(注2) 当期末の外貨建資産の投資信託財産総額に対する比率は、1,904,578千円、99.1％です。

(注3) 外貨建資産は、期末の時価をわが国の対顧客電信売買相場の仲値により邦貨換算したものです。なお、2021年5月10日における邦貨換算レートは、1アメリカ・ドル=108.77円、1カナダ・ドル=89.73円、1オーストラリア・ドル=85.44円、1シンガポール・ドル=82.08円、1ニュージーランド・ドル=79.25円、1イギリス・ポンド=152.65円、1ノルウェー・クローネ=13.26円、1マレーシア・リングギット=26.524円、1タイ・バーツ=3.49円、1ポーランド・ズロチ=29.055円です。

■資産、負債、元本および基準価額の状況

(2021年5月10日)現在

項 目	当 期 末
(A) 資 産	1,921,066,282円
コ ー ル ・ ロ ー ン 等	26,977,575
公 社 債(評価額)	1,884,238,093
未 収 利 息	6,173,312
前 払 費 用	3,677,302
(B) 負 債	1,610,000
未 払 解 約 金	1,610,000
(C) 純 資 産 総 額(A-B)	1,919,456,282
元 本	1,275,568,240
次 期 繰 越 損 益 金	643,888,042
(D) 受 益 権 総 口 数	1,275,568,240口
1万口当たり基準価額(C/D)	15,048円

(注1) 期首元本額 1,436,282,705円
 追加設定元本額 0円
 一部解約元本額 160,714,465円

(注2) 期末における元本の内訳
 D I A M高金利ソブリン債券ファンド(毎月決算型) 296,200,301円
 D I A Mバランス・インカム・オープン(毎月分配型) 89,646,704円
 D I A M世界6資産バランスファンド 143,604,318円
 D I A Mグローバル・アクティブ・バランスファンド 491,277,058円
 D I A M高金利ソブリン私募ファンド(適格機関投資家向け) 254,839,859円
 期末元本合計 1,275,568,240円

■損益の状況

当期 自2020年5月9日 至2021年5月10日

項 目	当 期
(A) 配 当 等 収 益	38,001,039円
受 取 利 息	38,008,915
支 払 利 息	△7,876
(B) 有 価 証 券 売 買 損 益	226,271,332
売 買 益	272,602,490
売 買 損	△46,331,158
(C) そ の 他 費 用	△911,876
(D) 当 期 損 益 金(A+B+C)	263,360,495
(E) 前 期 繰 越 損 益 金	447,103,082
(F) 解 約 差 損 益 金	△66,575,535
(G) 合 計(D+E+F)	643,888,042
次 期 繰 越 損 益 金(G)	643,888,042

(注1) (B)有価証券売買損益は期末の評価換えによるものを含みます。

(注2) (F)解約差損益金とあるのは、中途解約の際、元本から解約価額を差し引いた差額分をいいます。