

運用報告書 (全体版)

第27期<決算日2025年3月17日>

DL日本株式オープン

当ファンドの仕組みは次の通りです。

商品分類	追加型投信／国内／株式	
信託期間	1998年12月15日から無期限です。	
運用方針	信託財産の長期的な成長を図ることを目標として運用を行います。	
主要投資対象	DL日本株式オープン	DLジャパン・リサーチ・オープン・マザーファンド受益証券を主要投資対象とします。
	DLジャパン・リサーチ・オープン・マザーファンド	わが国の上場株式を主要投資対象とします。
運用方法	東証株価指数（TOPIX）（配当込み）を中長期的に上回ることをめざして運用を行います。株式の実質組入比率は、原則として高位を維持します。マザーファンドにおいては、企業のファンダメンタルズ分析を重視したボトムアップによる銘柄選択を行うことを原則とします。また、特定の銘柄や業種に対し、過度の集中がないように配慮します。	
組入制限	株式への実質投資割合には、制限を設けません。	
分配方針	決算日（原則として3月15日。休業日の場合は翌営業日。）に、経費控除後の利子、配当収入および売買益（評価益を含みます。）等の中から、基準価額水準、市況動向等を勘案して、分配金額を決定します。ただし、分配対象額が少額の場合は分配を行わないことがあります。	

愛称


受益者の皆さまへ

毎々格別のお引立てに預かり厚くお礼申し上げます。

さて、「DL日本株式オープン」は、2025年3月17日に第27期の決算を行いました。ここに、運用経過等をご報告申し上げます。

今後とも一層のご愛顧を賜りますようお願い申し上げます。

<運用報告書に関するお問い合わせ先>

コールセンター：0120-104-694

受付時間：営業日の午前9時から午後5時まで

お客さまのお取引内容につきましては、購入された販売会社にお問い合わせください。

アセットマネジメントOne株式会社

東京都千代田区丸の内1-8-2

<https://www.am-one.co.jp/>

DL日本株式オープン

■最近5期の運用実績

決算期	基準価額			東証株価指数 (TOPIX) (配当込み) (ベンチマーク)		株式組入率 比	株式先物率 比	純資産額
	(分配落)	税金 分配 金	期中 騰落 率	(TOPIX) (配当込み) (ベンチマーク)	期中 騰落 率			
23期 (2021年3月15日)	円 14,319	円 0	% 74.5	ポイント 3,077.52	% 63.1	% 98.1	% -	百万円 1,178
24期 (2022年3月15日)	13,253	0	△7.4	2,916.30	△5.2	98.3	-	1,017
25期 (2023年3月15日)	13,941	0	5.2	3,214.73	10.2	99.2	-	990
26期 (2024年3月15日)	19,823	0	42.2	4,491.32	39.7	97.9	-	1,259
27期 (2025年3月17日)	19,807	0	△0.1	4,730.00	5.3	98.8	-	1,214

(注1) 当ファンドはマザーファンドを組入れますので、「株式組入率」、「株式先物率」は実質比率を記載しております。

(注2) 株式先物率は、買建比率-売建比率です。

*ベンチマークの変更に伴い、2025年3月17日決算の運用報告書から「配当込み」の指数に変更しました(以下同じ)。

(注3) 東証株価指数(TOPIX)の指数値および同指数にかかる標準または商標は、株式会社J P X総研または株式会社J P X総研の関連会社(以下「J P X」という。)の知的財産であり、指数の算出、指数値の公表、利用など同指数に関するすべての権利・ノウハウおよび同指数にかかる標準または商標に関するすべての権利はJ P Xが有しています。J P Xは、同指数の指数値の算出または公表の誤謬、遅延または中断に対し、責任を負いません。本商品は、J P Xにより提供、保証または販売されるものではなく、本商品の設定、販売および販売促進活動に起因するいかなる損害に対してもJ P Xは責任を負いません(以下同じ)。

(注4) △(白三角)はマイナスを意味しています(以下同じ)。

■当期中の基準価額と市況の推移

年月日	基準価額		東証株価指数 (TOPIX) (配当込み) (ベンチマーク)		株式組入率 比	株式先物率 比
	騰落率	騰落率	騰落率	騰落率		
(期首) 2024年3月15日	円 19,823	% -	ポイント 4,491.32	% -	% 97.9	% -
3月末	20,809	5.0	4,699.20	4.6	97.5	-
4月末	20,277	2.3	4,656.27	3.7	97.1	-
5月末	20,575	3.8	4,710.15	4.9	97.7	-
6月末	21,241	7.2	4,778.56	6.4	98.0	-
7月末	20,949	5.7	4,752.72	5.8	98.4	-
8月末	20,324	2.5	4,615.06	2.8	97.5	-
9月末	19,969	0.7	4,544.38	1.2	96.8	-
10月末	20,127	1.5	4,629.83	3.1	97.3	-
11月末	20,014	1.0	4,606.07	2.6	97.9	-
12月末	20,749	4.7	4,791.22	6.7	98.2	-
2025年1月末	20,623	4.0	4,797.95	6.8	98.8	-
2月末	19,467	△1.8	4,616.34	2.8	99.0	-
(期末) 2025年3月17日	19,807	△0.1	4,730.00	5.3	98.8	-

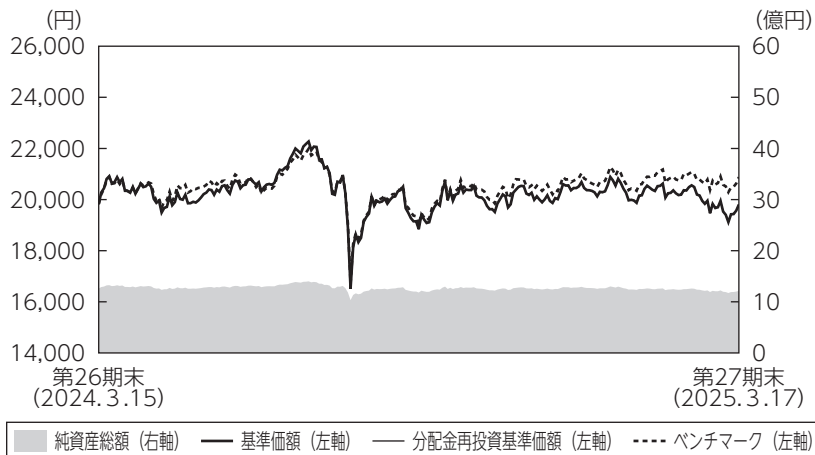
(注1) 騰落率は期首比です。

(注2) 当ファンドはマザーファンドを組入れますので、「株式組入率」、「株式先物率」は実質比率を記載しております。

(注3) 株式先物率は、買建比率-売建比率です。

■当期の運用経過（2024年3月16日から2025年3月17日まで）

基準価額等の推移



- (注1) 分配金再投資基準価額は、税引前の分配金を再投資したものとみなして計算したもので、ファンド運用の実質的なパフォーマンスを示すものではありません。
- (注2) 分配金を再投資するかどうかについてはお客さまがご利用のコースにより異なります。また、ファンドの購入価額により課税条件も異なります。従って、お客さまの損益の状況を示すものではありません。
- (注3) 分配金再投資基準価額およびベンチマークは、期首の基準価額に合わせて指数化しています。

基準価額の主な変動要因

米国金融引き締めへの過度な警戒緩和に加え、堅調な海外株式市場や為替市場での円安ドル高基調などを好感し、国内株式市場は上昇しました。一方、建設業、サービス業などで中期的な競争力が優れバリュエーションが割安と評価し、組入比率を高めていた保有銘柄のパフォーマンスが低調であったことから、基準価額は下落しました。

投資環境

国内株式市場は上昇しました。期初は材料難から小動きが続いた後、2024年7月～8月は為替市場の変動に合わせて急騰後に急落となる非常に値動きの荒い展開となりました。その後は12月にかけて堅調な米国株式市場や円安ドル高基調への転換などを支えに緩やかに下値を切り上げる展開となりましたが、2025年1月以降は米国新政権における保護主義的な通商政策への警戒から揉み合いが続きました。

ポートフォリオについて

●当ファンド

DLジャパン・リサーチ・オープン・マザーファンドの組入比率は期を通じて高位に維持するよう運用しました。

●DLジャパン・リサーチ・オープン・マザーファンド

各業界において競争力の優れた高成長銘柄やバリュエーション面で割安な銘柄など、個別銘柄の選別投資に注力しました。企業のファンダメンタルズ分析に加えて、短期的・中長期的な視点で株価への織り込み度合いを勘案し、より割安と判断される銘柄への入れ替えを継続的に行いました。その結果、銀行業、その他製品などの組入比率を引き上げた一方、食料品、輸送用機器などの組入比率を引き下げました。

【運用状況】

○組入上位10業種

期首（前期末）

No.	業種	ファンド	TOPIX	差
1	電気機器	20.3%	17.2%	3.1%
2	情報・通信業	10.6	7.4	3.1
3	輸送用機器	9.3	9.1	0.1
4	銀行業	7.6	7.4	0.2
5	化学	7.0	5.8	1.2
6	小売業	5.3	4.2	1.0
7	卸売業	5.0	7.4	△2.4
8	機械	4.9	5.4	△0.5
9	医薬品	4.5	4.5	0.0
10	サービス業	3.8	4.5	△0.8



期末

No.	業種	ファンド	TOPIX	差
1	電気機器	21.0%	17.7%	3.4%
2	銀行業	11.2	9.4	1.8
3	情報・通信業	10.2	7.5	2.7
4	輸送用機器	6.2	7.4	△1.2
5	医薬品	5.4	4.1	1.2
6	その他製品	5.1	2.9	2.2
7	化学	5.1	4.9	0.1
8	機械	4.9	5.8	△0.9
9	小売業	4.3	4.4	△0.1
10	卸売業	4.0	6.6	△2.6

○組入上位10銘柄

期首（前期末）

No.	銘柄	業種	組入比率
1	トヨタ自動車	輸送用機器	4.8%
2	三菱UFJフィナンシャル・グループ	銀行業	3.9
3	三井住友フィナンシャルグループ	銀行業	3.8
4	信越化学工業	化学	3.7
5	三菱商事	卸売業	3.0
6	ソニーグループ	電気機器	2.8
7	日立製作所	電気機器	2.8
8	東京エレクトロン	電気機器	2.6
9	パナソニック・インターナショナルホールディングス	小売業	2.6
10	日本電気	電気機器	2.4



期末

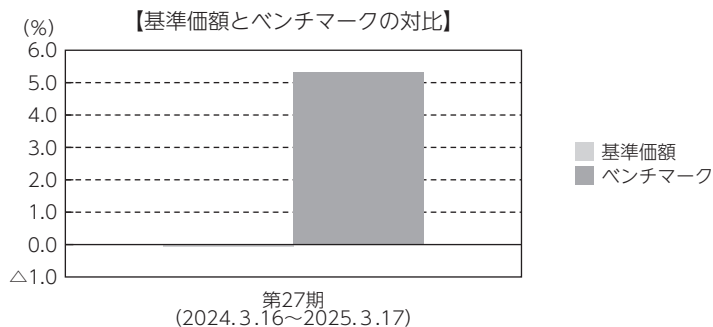
No.	銘柄	業種	組入比率
1	三菱UFJフィナンシャル・グループ	銀行業	5.9%
2	三井住友フィナンシャルグループ	銀行業	5.4
3	ソニーグループ	電気機器	4.6
4	日立製作所	電気機器	4.0
5	トヨタ自動車	輸送用機器	3.9
6	任天堂	その他製品	3.3
7	日本電気	電気機器	3.1
8	東京海上ホールディングス	保険業	2.9
9	三菱重工業	機械	2.6
10	パナソニック・インターナショナルホールディングス	小売業	2.5

*組入比率は純資産総額に対する割合です。また、DLジャパン・リサーチ・オープン・マザーファンドを通じた実質組入比率です。

ベンチマークとの差異について

ベンチマークは前期末比で5.3%上昇しました。

当ファンドはベンチマークを5.4%下回りました。各業界において競争力の優れた高成長銘柄やバリュエーション面で割安な銘柄など、個別銘柄の選別投資に注力した結果、三井住友フィナンシャルグループ、日本電気のオーバーウェイトなどがプラスに寄与したものの、ウエストホールディングス、日本M&Aセンターホールディングス、ニデックのオーバーウェイトなどがマイナスに寄与し、ベンチマークを下回りました。



(注) 基準価額の騰落率は分配金(税引前)込みです。

分配金

収益分配金につきましては運用実績等を勘案し、無分配とさせていただきます。なお、収益分配金に充てなかった利益は信託財産内に留保し、運用の基本方針に基づいて運用いたします。

■分配原資の内訳(1万口当たり)

項目	当期
	2024年3月16日 ~2025年3月17日
当期分配金(税引前)	－円
対基準価額比率	－%
当期の収益	－円
当期の収益以外	－円
翌期繰越分配対象額	13,108円

(注1) 「当期の収益」および「当期の収益以外」は、小数点以下切捨てで算出しているためこれらを合計した額と「当期分配金(税引前)」の額が一致しない場合があります。

(注2) 当期分配金の「対基準価額比率」は「当期分配金(税引前)」の期末基準価額(分配金込み)に対する比率で、ファンドの収益率とは異なります。また、小数点第3位を四捨五入しています。

(注3) 「当期の収益」は「経費控除後の配当等収益」および「経費控除後・繰越欠損補填後の売買益(含、評価益)」から分配に充当した金額です。また、「当期の収益以外」は「分配準備積立金」および「収益調整金」から分配に充当した金額です。

今後の運用方針

●当ファンド

引き続き、DLジャパン・リサーチ・オープン・マザーファンドを高位に組入れることにより、実質的な運用を当該マザーファンドにて行います。

●DLジャパン・リサーチ・オープン・マザーファンド

米国の通商政策を巡る警戒は次第に緩和に向かい、株式市場は徐々に堅調さを取り戻すと想定しています。銘柄選択の視点では、引き続き競争力の強さ等から中期成長性の高い銘柄、足元の業績が市場予想を上回ると予想される銘柄、PER（株価収益率）等株価バリュエーションが割安な銘柄、株主還元に向きな銘柄等に投資します。また、組入比率については、高位を維持する方針です。

■1万口当たりの費用明細

項目	第27期		項目の概要
	(2024年3月16日 ～2025年3月17日)		
	金額	比率	
(a) 信託報酬	345円	1.703%	(a) 信託報酬＝期中の平均基準価額×信託報酬率 期中の平均基準価額は20,249円です。
(投信会社)	(163)	(0.807)	投信会社分は、信託財産の運用、運用報告書等各种書類の作成、基準価額の算出等の対価
(販売会社)	(159)	(0.785)	販売会社分は、購入後の情報提供、交付運用報告書等各种書類の送付、口座内でのファンドの管理等の対価
(受託会社)	(22)	(0.111)	受託会社分は、運用財産の保管・管理、投信会社からの運用指図の実行等の対価
(b) 売買委託手数料	6	0.032	(b) 売買委託手数料＝期中の売買委託手数料÷期中の平均受益権口数 売買委託手数料は、組入有価証券等の売買の際に発生する手数料
(株式)	(6)	(0.032)	
(c) その他費用	0	0.002	(c) その他費用＝期中のその他費用÷期中の平均受益権口数
(監査費用)	(0)	(0.002)	監査費用は、監査法人等に支払うファンドの監査にかかる費用
合計	352	1.737	

(注1) 期中の費用（消費税等のかかるものは消費税等を含む）は追加・解約によって受益権口数に変動があるため、簡便法により算出した結果です。なお、売買委託手数料は、このファンドが組入れているマザーファンドが支払った金額のうち、このファンドに対応するものを含みます。

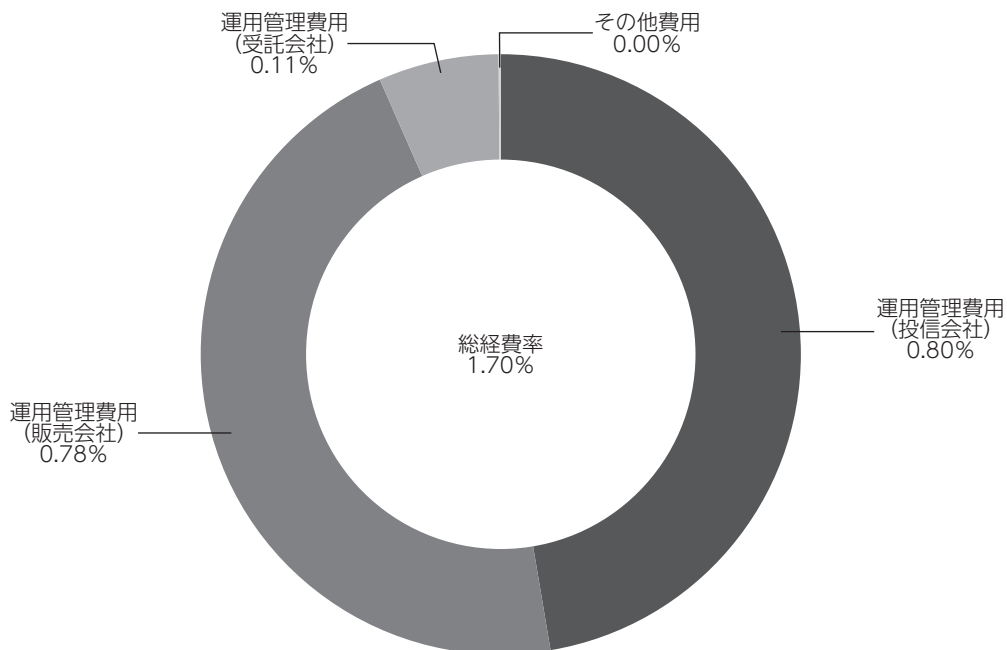
(注2) 金額欄は項目ごとに円未満は四捨五入してあります。

(注3) 比率欄は「1万口当たりのそれぞれの費用金額」を期中の平均基準価額で除して100を乗じたものです。

(参考情報)

◆総経費率

当期中の運用・管理にかかった費用の総額を期中の平均受益権口数に期中の平均基準価額（1口当たり）を乗じた数で除した総経費率（年率）は1.70%です。



(注1) 1万口当たりの費用明細において用いた簡便法により算出したものです。

(注2) 各費用は、原則として、募集手数料、売買委託手数料および有価証券取引税を含みません。

(注3) 各比率は、年率換算した値です。

(注4) 上記の前提条件で算出したものです。このため、これらの値はあくまでも参考であり、実際に発生した費用の比率と異なります。

■親投資信託受益証券の設定、解約状況（2024年3月16日から2025年3月17日まで）

	設 定		解 約	
	□ 数	金 額	□ 数	金 額
DL ジャパン・リサーチ・オープン・マザーファンド	千口 1,778	千円 8,620	千口 15,249	千円 75,460

■株式売買金額の平均組入株式時価総額に対する割合

項 目	DL ジャパン・リサーチ・オープン・マザーファンド
(a) 期 中 の 株 式 売 買 金 額	13,675,149千円
(b) 期 中 の 平 均 組 入 株 式 時 価 総 額	22,913,582千円
(c) 売 買 高 比 率 (a)／(b)	0.59

(注) (b)は各月末の組入株式時価総額の平均です。

■利害関係人との取引状況等（2024年3月16日から2025年3月17日まで）

【DL日本株式オープンにおける利害関係人との取引状況等】

(1) 期中の利害関係人との取引状況

期中の利害関係人との取引はありません。

(2) 売買委託手数料総額に対する利害関係人への支払比率

項 目	当 期
売 買 委 託 手 数 料 総 額 (A)	404千円
う ち 利 害 関 係 人 へ の 支 払 額 (B)	26千円
(B)／(A)	6.5%

(注) 売買委託手数料総額は、このファンドが組入れているマザーファンドが支払った金額のうちこのファンドに対応するものを含みます。

【DLジャパン・リサーチ・オープン・マザーファンドにおける利害関係人との取引状況等】

(1) 期中の利害関係人との取引状況

決 算 期 区 分	当 期			期 末		
	買付額等 A	うち利害関係人 との取引状況B	B/A	売付額等 C	うち利害関係人 との取引状況D	D/C
株 式	百万円 6,843	百万円 462	% 6.8	百万円 6,831	百万円 567	% 8.3

平均保有割合 5.5%

(注) 平均保有割合とは、マザーファンドの残存口数の合計に対する当該ベビーファンドのマザーファンド所有口数の割合。

(2) 利害関係人である金融商品取引業者が主幹事となって発行される有価証券

種 類	当 期
	買 付 額
株 式	百万円 32

利害関係人とは、投資信託及び投資法人に関する法律第11条第1項に規定される利害関係人であり、当期における当ファンドにかかる利害関係人とは、みずほ証券です。

■組入資産の明細

親投資信託残高

	期 首 (前期末)	当 期 末	
	□ 数	□ 数	評 価 額
DLジャパン・リサーチ・オープン・マザーファンド	千口 266,145	千口 252,673	千円 1,213,314

<補足情報>

■DLジャパン・リサーチ・オープン・マザーファンドの組入資産の明細

下記は、DLジャパン・リサーチ・オープン・マザーファンド(4,684,590,645口)の内容です。

国内株式

銘柄	2024年3月15日現在		2025年3月17日現在	
	株数	株数	評価額	評価額
建設業 (1.6%)	千株	千株	千円	
ウエストホールディングス	128.2	217.8	355,667	
食料品 (1.2%)				
日清製粉グループ本社	6	2.5	4,345	
山崎製パン	96.9	—	—	
日本ハム	20.2	7.7	37,137	
味の素	38.3	14.3	86,958	
ニチレイ	—	31.2	112,164	
東洋水産	6.1	3.1	28,861	
繊維製品 (0.9%)				
東レ	—	198.4	209,312	
化学 (5.1%)				
レゾナック・ホールディングス	—	41.4	145,810	
信越化学工業	128.9	80.8	358,590	
エア・ウォーター	5.6	5.6	10,956	
三菱瓦斯化学	47.2	89.9	217,827	
三井化学	60.7	46.2	161,376	
東京応化工業	30.7	38.3	129,913	
住友ベークライト	8.9	32.8	114,439	
資生堂	38	—	—	
医薬品 (5.4%)				
塩野義製薬	7.3	—	—	
中外製薬	69.4	62.9	431,619	
JCRファーマ	81.4	—	—	
第一三共	101.8	113.2	399,369	
ペプチドリーム	—	162.6	374,467	
ゴム製品 (1.2%)				
横浜ゴム	35.6	80	278,000	
ガラス・土石製品 (0.8%)				
MARUWA	4.3	5.6	181,608	
鉄鋼 (0.4%)				
日本製鉄	26	26	89,934	
非鉄金属 (1.8%)				
住友電気工業	85	154.5	408,266	
金属製品 (0.0%)				
トーカロ	1.9	1.8	3,184	
機械 (5.0%)				
日本製鋼所	—	4.3	27,090	

銘柄	2024年3月15日現在		2025年3月17日現在	
	株数	株数	評価額	評価額
	千株	千株	千円	
ディスコ	10.6	3	105,840	
SMC	1.8	1.7	96,288	
荏原製作所	2.6	105.6	258,508	
栗田工業	1.5	7.5	36,825	
三菱重工業	33.3	201.5	577,700	
電気機器 (21.3%)				
イビデン	55.1	57.4	251,010	
日立製作所	50.4	239.1	894,234	
富士電機	34.8	—	—	
ニデック	—	157.5	424,462	
日本電気	51.2	45.3	704,868	
ルネサスエレクトロニクス	136.1	46.3	106,605	
ソニーグループ	48.3	288.7	1,036,144	
TDK	54.2	201.9	325,563	
キーエンス	5.8	7.9	482,453	
ローム	10.9	—	—	
村田製作所	122.7	94	235,000	
東京エレクトロン	17	12.7	278,828	
輸送用機器 (6.3%)				
デンソー	148.1	95	186,912	
トヨタ自動車	315.4	315.4	870,661	
本田技研工業	137.4	—	—	
スズキ	59.2	190.2	346,164	
精密機器 (2.7%)				
HOYA	18.1	18.1	315,664	
朝日インテック	79.4	120.9	285,988	
その他製品 (5.2%)				
パラマウントベッドホールディングス	1.3	1.3	3,363	
パンダイナムコホールディングス	5	—	—	
タカラトミー	142.8	41.3	142,732	
TOPPANホールディングス	73.4	63.9	274,386	
リンテック	5.4	—	—	
任天堂	—	71.4	734,349	
陸運業 (0.1%)				
SGホールディングス	10	10	16,190	
情報・通信業 (10.4%)				
NECネットエスアイ	7	—	—	
インターネットイニシアティブ	36.1	86.6	219,660	

銘柄	2024年3月15日現在	2025年3月17日現在	
	株数	株数	評価額
	千株	千株	千円
マネーフォワード	20.8	42.7	191,210
野村総合研究所	66.3	22.2	110,200
JMDC	-	11.5	33,258
大塚商会	65.5	130.9	433,409
BIPROGY	113.8	108.5	484,995
日本電信電話	1,251.9	1,701	251,407
ソフトバンク	93.3	943.5	200,871
カブコン	-	17.6	61,424
コナミグループ	28.5	11.3	196,846
ソフトバンクグループ	28.5	15.5	123,674
卸売業 (4.1%)			
マクニカホールディングス	7.8	-	-
伊藤忠商事	61.4	61.3	425,728
三菱商事	203.9	114.6	303,231
サンリオ	-	26.5	179,219
小売業 (4.3%)			
ウエルシアホールディングス	90.1	23.7	51,962
セブン&アイ・ホールディングス	122.1	63.7	137,464
パシフィック・インターナショナルホールディングス	161.2	138.5	569,235
ニトリホールディングス	4.3	13.9	206,832
銀行業 (11.4%)			
三菱UFJフィナンシャル・グループ	583.3	649.7	1,318,891
三井住友フィナンシャルグループ	100.8	310.8	1,209,633
証券、商品先物取引業 (1.1%)			
ジャフコグループ	41.1	112.4	245,032
野村ホールディングス	14.2	5.6	5,303

銘柄	2024年3月15日現在	2025年3月17日現在	
	株数	株数	評価額
	千株	千株	千円
保険業 (3.0%)			
MS&ADインシュアランスグループホールディングス	-	7	23,408
東京海上ホールディングス	117.6	113.1	645,687
その他金融業 (1.6%)			
クレディセゾン	20.8	3.8	14,071
オリックス	109.6	106.3	335,376
不動産業 (1.2%)			
東急不動産ホールディングス	235.2	164.4	165,550
三井不動産	56.7	80.8	104,636
サービス業 (3.8%)			
日本M&Aセンターホールディングス	325	416.5	257,480
エムスリー	-	12.5	22,387
オリエンタルランド	2.7	-	-
リクルートホールディングス	44.5	44.5	357,379
ペルシステム24ホールディングス	166.3	171.7	217,887
合計	株数・金額 6,840.5	株数 9,551.1	金額 22,261,001
	銘柄数<比率> 80銘柄	銘柄数 80銘柄	<99.0%>

(注1) 銘柄欄の()内は、2025年3月17日現在の国内株式評価総額に対する各業種の比率です。

(注2) 合計欄の< >内は、2025年3月17日現在のマザーファンド純資産総額に対する評価額の比率です。

(注3) 評価額の単位未満は切捨ててあります。

■投資信託財産の構成

2025年3月17日現在

項 目	当 期 末	
	評 価 額	比 率
	千円	%
DLジャパン・リサーチ・オープン・マザーファンド	1,213,314	99.0
コール・ローン等、その他	11,947	1.0
投資信託財産総額	1,225,261	100.0

(注) 評価額の単位未満は切捨ててあります。%は、小数点第2位を四捨五入しています。

■資産、負債、元本および基準価額の状況

(2025年3月17日)現在

項 目	当 期 末
(A) 資 産	1,225,261,983円
コール・ローン等	11,947,822
DLジャパン・リサーチ・オープン・マザーファンド(評価額)	1,213,314,161
(B) 負 債	10,539,034
未払解約金	11,529
未払信託報酬	10,517,895
その他未払費用	9,610
(C) 純資産総額(A-B)	1,214,722,949
元 本	613,278,812
次期繰越損益金	601,444,137
(D) 受益権総口数	613,278,812口
1万口当たり基準価額(C/D)	19,807円

(注) 期首における元本額は635,345,955円、当期中における追加設定元本額は17,745,324円、同解約元本額は39,812,467円です。

■損益の状況

当期 自2024年3月16日 至2025年3月17日

項 目	当 期
(A) 配 当 等 収 益	16,992円
受 取 利 息	16,995
支 払 利 息	△3
(B) 有 価 証 券 売 買 損 益	19,880,669
売 買 益 損	22,645,896
売 買 損 益	△2,765,227
(C) 信 託 報 酬 等	△21,598,611
(D) 当 期 損 益 金(A+B+C)	△1,700,950
(E) 前 期 繰 越 損 益 金	641,339,356
(F) 追 加 信 託 差 損 益 金	△38,194,269
(配 当 等 相 当 額)	(162,604,929)
(売 買 損 益 相 当 額)	(△200,799,198)
(G) 合 計(D+E+F)	601,444,137
次 期 繰 越 損 益 金(G)	601,444,137
追 加 信 託 差 損 益 金	△38,194,269
(配 当 等 相 当 額)	(162,604,929)
(売 買 損 益 相 当 額)	(△200,799,198)
分 配 準 備 積 立 金	641,341,070
繰 越 損 益 金	△1,702,664

(注1) (B)有価証券売買損益は期末の評価換えによるものを含みます。

(注2) (C)信託報酬等には信託報酬に対する消費税等相当額を含めて表示しています。

(注3) (F)追加信託差損益金とあるのは、信託の追加設定の際、追加設定をした価額から元本を差し引いた差額分をいいます。

(注4) 分配金の計算過程

項 目	当 期
(a) 経費控除後の配当等収益	0円
(b) 経費控除後の有価証券売買等損益	0
(c) 収 益 調 整 金	162,604,929
(d) 分 配 準 備 積 立 金	641,341,070
(e) 当期分配対象額(a+b+c+d)	803,945,999
(f) 1万口当たり当期分配対象額	13,108.98
(g) 分 配 金	0
(h) 1万口当たり分配金	0

■分配金のお知らせ

収益分配金につきましては運用実績等を勘案し、無分配とさせていただきます。

《お知らせ》

約款変更のお知らせ

- 当ファンドおよび当ファンドが投資対象とする「D L ジャパン・リサーチ・オープン・マザーファンド」において、ベンチマークをTOP I X（東証株価指数）から東証株価指数（TOP I X）（配当込み）に変更しました。
(2024年12月14日)

DL ジャパン・リサーチ・オープン・マザーファンド 運用報告書

第26期（決算日 2024年6月11日）

（計算期間 2023年6月13日～2024年6月11日）

DL ジャパン・リサーチ・オープン・マザーファンドの第26期の運用状況をご報告申し上げます。

当ファンドの仕組みは次の通りです。

信託期間	1998年6月12日から無期限です。
運用方針	信託財産の成長を図ることを目標として運用を行います。
主要投資対象	我が国の上場株式を主要投資対象とします。
主な組入制限	株式（新株引受権証券および新株予約権証券を含みます）への投資割合には、制限を設けません。

■最近5期の運用実績

決算期	基準価額		東証株価指数		株式組入率 株比	株式先物率 株比	純資産額
	期騰落率	中率	(TOPIX) ベンチマーク	期騰落率			
	円	%	ポイント	%	%	%	百万円
22期 (2020年6月11日)	24,401	11.2	1,588.92	1.8	97.5	—	12,503
23期 (2021年6月11日)	32,779	34.3	1,954.02	23.0	98.0	—	16,274
24期 (2022年6月13日)	32,134	△2.0	1,901.06	△2.7	97.7	—	16,110
25期 (2023年6月12日)	37,960	18.1	2,238.77	17.8	98.6	—	18,328
26期 (2024年6月11日)	49,779	31.1	2,776.80	24.0	98.1	—	23,828

(注1) 株式先物比率は、買建比率－売建比率です。

(注2) 東証株価指数（TOPIX）の指数値および同指数にかかる標章または商標は、株式会社 J P X 総研または株式会社 J P X 総研の関連会社（以下「J P X」という。）の知的財産であり、指数の算出、指数値の公表、利用など同指数に関するすべての権利・ノウハウおよび同指数にかかる標章または商標に関するすべての権利は J P X が有しています。J P X は、同指数の指数値の算出または公表の誤謬、遅延または中断に対し、責任を負いません。本商品は、J P X により提供、保証または販売されるものではなく、本商品の設定、販売および販売促進活動に起因するいかなる損害に対しても J P X は責任を負いません（以下同じ）。

(注3) △（白三角）はマイナスを意味しています（以下同じ）。

■当期中の基準価額と市況の推移

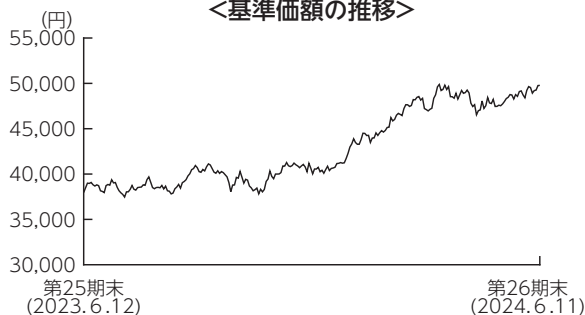
年 月 日	基 準 価 額		東 証 株 価 指 数 (TOPIX) (ベンチマーク)		株 式 組 入 率 比	株 式 先 物 率 比
	騰 落 率	騰 落 率	騰 落 率	騰 落 率		
(期 首) 2023年 6 月 12 日	円	%	ポイント	%	%	%
	37,960	—	2,238.77	—	98.6	—
6 月 末	38,772	2.1	2,288.60	2.2	98.8	—
7 月 末	39,381	3.7	2,322.56	3.7	98.7	—
8 月 末	39,787	4.8	2,332.00	4.2	98.5	—
9 月 末	39,917	5.2	2,323.39	3.8	97.4	—
10 月 末	38,298	0.9	2,253.72	0.7	97.1	—
11 月 末	40,900	7.7	2,374.93	6.1	98.6	—
12 月 末	41,264	8.7	2,366.39	5.7	98.6	—
2024年 1 月 末	44,541	17.3	2,551.10	14.0	98.0	—
2 月 末	47,559	25.3	2,675.73	19.5	97.7	—
3 月 末	49,640	30.8	2,768.62	23.7	97.6	—
4 月 末	48,440	27.6	2,743.17	22.5	97.2	—
5 月 末	49,225	29.7	2,772.49	23.8	97.9	—
(期 末) 2024年 6 月 11 日	49,779	31.1	2,776.80	24.0	98.1	—

(注1) 騰落率は期首比です。

(注2) 株式先物比率は、買建比率－売建比率です。

■当期の運用経過（2023年6月13日から2024年6月11日まで）

＜基準価額の推移＞



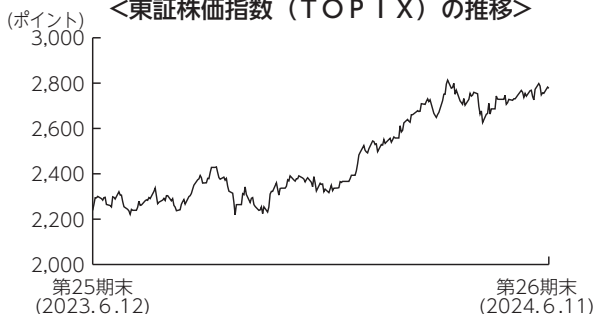
基準価額の推移

当期末の基準価額は49,779円となり、前期末比で31.1%上昇しました。

基準価額の主な変動要因

堅調な海外株式市場や為替市場での円安ドル高基調などを支えに、国内株式市場が上昇したこと、また、中期的な競争力が優れバリュエーションが割安と評価し組入比率を高めていた機械、銀行業、電気機器などの保有銘柄のパフォーマンスが良好であったことから、基準価額は上昇しました。

＜東証株価指数（TOPIX）の推移＞



投資環境

国内株式市場は上昇しました。2023年12月までは、日米金融政策への警戒や中東情勢での地政学的リスクの高まりなどを背景に上値の重い揉み合いが続きました。その後、2024年1月以降は日銀による金融政策正常化に対する警戒は続く一方、堅調な海外株式市場や為替市場での円安ドル高基調などを好感した上昇基調に転じ、期末にかけては高値圏での一進一退の展開となりました。

ポートフォリオについて

各業界において競争力の優れた高成長銘柄やバリュエーション面で割安な銘柄など、個別銘柄の選別投資に注力しました。企業のファンダメンタルズ分析に加えて、短期的・中長期的な視点で株価への織り込み度合いを勘案し、より割安と判断される銘柄への入れ替えを継続的に行いました。その結果、機械、化学などの組入比率を引き上げた一方、小売業、情報・通信業などの組入比率を引き下げました。

【運用状況】 (注1) ファンドの組入比率は純資産総額に対する割合です。
 (注2) 業種は東証33業種分類によるものです。

○組入上位10業種

期首 (前期末)

No.	業種	ファンド	TOPIX	差
1	電気機器	23.4%	18.7%	4.7%
2	情報・通信業	12.2	8.3	4.0
3	輸送用機器	7.5	7.5	△0.0
4	化学	6.9	6.1	0.9
5	小売業	6.5	4.4	2.2
6	医薬品	6.1	5.6	0.5
7	銀行業	5.9	5.8	0.0
8	卸売業	4.4	6.6	△2.2
9	サービス業	4.4	4.9	△0.5
10	食料品	3.1	3.5	△0.3



期末

No.	業種	ファンド	TOPIX	差
1	電気機器	21.4%	17.6%	3.7%
2	情報・通信業	9.7	7.0	2.8
3	銀行業	8.7	7.9	0.8
4	輸送用機器	8.5	8.5	0.0
5	化学	7.7	5.6	2.0
6	機械	5.9	5.6	0.3
7	卸売業	5.5	7.7	△2.2
8	小売業	4.5	4.1	0.4
9	医薬品	3.8	4.4	△0.6
10	サービス業	3.7	4.4	△0.7

○組入上位10銘柄

期首 (前期末)

No.	銘柄名	通貨	比率
1	ソニーグループ	日本・円	4.0%
2	ルネサスエレクトロニクス	日本・円	4.0
3	信越化学工業	日本・円	3.3
4	三井住友フィナンシャルグループ	日本・円	3.2
5	トヨタ自動車	日本・円	3.0
6	第一三共	日本・円	2.9
7	東京海上ホールディングス	日本・円	2.6
8	三菱UFJフィナンシャル・グループ	日本・円	2.4
9	日立製作所	日本・円	2.4
10	BIPROGY	日本・円	2.1
組入銘柄数		81銘柄	



期末

No.	銘柄名	通貨	比率
1	三菱UFJフィナンシャル・グループ	日本・円	4.5%
2	トヨタ自動車	日本・円	4.3
3	三井住友フィナンシャルグループ	日本・円	4.2
4	日立製作所	日本・円	3.6
5	三菱商事	日本・円	3.1
6	信越化学工業	日本・円	2.9
7	東京海上ホールディングス	日本・円	2.8
8	ソニーグループ	日本・円	2.7
9	ディスコ	日本・円	2.7
10	日本電気	日本・円	2.7
組入銘柄数		80銘柄	

ベンチマークとの差異について

ベンチマークは前期末比で24.0%上昇しました。

当ファンドはベンチマークを7.1%上回りました。各業界において競争力の優れた高成長銘柄や、バリュエーション面で割安な銘柄など、個別銘柄の選別投資に注力した結果、ディスコ、三井住友フィナンシャルグループ、日本電気のオーバーウェイトなどがプラスに寄与し、ベンチマークを上回りました。

今後の運用方針

主要国の金融政策への警戒は次第に和らぎ、また企業業績への期待の高まりも相まって株式市場は堅調な展開が続くと想定しています。銘柄選択の視点では、引き続き競争力の強さ等から中期成長性の高い銘柄、足元の業績が市場予想を上回ると予想される銘柄、P E R (株価収益率) 等株価バリュエーションが割安な銘柄、株主還元に向きかな銘柄等に投資します。また、組入比率については、高位を維持する方針です。

■ 1万口当たりの費用明細

項 目	当 期		項 目 の 概 要
	金 額	比 率	
(a) 売 買 委 託 手 数 料 (株 式)	13円 (13)	0.031% (0.031)	(a) 売買委託手数料＝期中の売買委託手数料÷期中の平均受益権口数 売買委託手数料は、組入有価証券等の売買の際に発生する手数料
合 計	13	0.031	
期中の平均基準価額は42,811円です。			

(注1) 金額欄は項目ごとに円未満は四捨五入してあります。

(注2) 比率欄は「1万口当たりのそれぞれの費用金額」を期中の平均基準価額で除して100を乗じたものです。

■ 売買及び取引の状況 (2023年6月13日から2024年6月11日まで)

株 式

		買 付		売 付	
		株 数	金 額	株 数	金 額
国 内 上 場		千株 1,792.1 (2,836.5)	千円 5,873,328 (-)	千株 2,666.5	千円 5,838,495

(注1) 金額は受渡代金です。

(注2) () 内は、株式分割、増資割当および合併等による増減分で、上段の数字には含まれておりません。

■ 株式売買金額の平均組入株式時価総額に対する割合

項 目	当 期
(a) 期 中 の 株 式 売 買 金 額	11,711,824千円
(b) 期 中 の 平 均 組 入 株 式 時 価 総 額	20,358,484千円
(c) 売 買 高 比 率 (a)÷(b)	0.57

(注) (b)は各月末の組入株式時価総額の平均です。

■利害関係人との取引状況等（2023年6月13日から2024年6月11日まで）

(1) 期中の利害関係人との取引状況

決 算 期 区 分	当			期		
	買付額等 A	うち利害関係人 との取引状況B	B/A	売付額等 C	うち利害関係人 との取引状況D	D/C
株 式	百万円 5,873	百万円 128	% 2.2	百万円 5,838	百万円 218	% 3.7

(2) 売買委託手数料総額に対する利害関係人への支払比率

項 目	当 期
売 買 委 託 手 数 料 総 額 (A)	6,350千円
う ち 利 害 関 係 人 へ の 支 払 額 (B)	190千円
(B) / (A)	3.0%

利害関係人とは、投資信託及び投資法人に関する法律第11条第1項に規定される利害関係人であり、当期における当ファンドにかかる利害関係人とは、みずほ証券です。

■組入資産の明細

国内株式

銘柄	当 期 末		
	期首(前期末) 株 数	株 数	評 価 額 千円
建設業 (1.5%)			
ウエストホールディングス	85.2	128.2	361,011
食料品 (2.0%)			
日清製粉グループ本社	—	6	10,917
山崎製パン	—	56.6	203,986
日本ハム	—	20.2	98,596
サントリー食品インターナショナル	1.5	—	—
不二製油グループ本社	54.2	—	—
味の素	50.9	14.4	83,534
ニチレイ	17.4	—	—
東洋水産	—	6.1	59,444
日清食品ホールディングス	9.9	—	—
繊維製品 (—%)			
東レ	131.3	—	—
化学 (7.8%)			
デンカ	40.2	—	—
信越化学工業	130.4	113.1	700,428
エア・ウォーター	—	5.6	12,390
三菱瓦斯化学	93.6	83.9	247,379
三井化学	60.7	60.7	274,910
J S R	5.7	—	—
東京応化工業	—	30.7	133,023
住友ベークライト	—	22.4	105,571
日本ゼオン	26.7	—	—
資生堂	11.9	70.8	358,885
医薬品 (3.9%)			
協和キリン	37.3	—	—
日本新薬	1.4	—	—
中外製薬	90.3	63.2	314,609
J C Rファーマ	82.2	—	—
第一三共	103	101.8	587,386
ゴム製品 (0.6%)			
横浜ゴム	36.8	35.6	133,784
ガラス・土石製品 (0.7%)			
A G C	2	—	—
M A R U W A	—	4.3	160,820
鉄鋼 (0.4%)			
日本製鉄	26.2	26	88,088
非鉄金属 (1.0%)			
住友電気工業	74.2	85	228,990
金属製品 (0.0%)			
トーカロ	—	1.9	3,610
機械 (6.0%)			
ディスコ	—	10.6	640,134

銘柄	当 期 末		
	期首(前期末) 株 数	株 数	評 価 額 千円
S M C	1.8	1.8	141,624
荏原製作所	—	13	158,145
ダイキン工業	7.7	7.1	161,560
栗田工業	—	1.5	10,039
T H K	58.1	—	—
三菱重工業	—	202.5	292,410
電気機器 (21.8%)			
イビデン	41.2	25.3	157,821
ミネベアミツミ	—	50.2	167,316
日立製作所	50.8	50.4	859,824
富士電機	35.1	30.4	283,723
ニデック	1.5	13.3	94,057
日本電気	51.7	51.2	635,136
富士通	5.8	—	—
ルネサスエレクトロニクス	293.3	136.1	408,436
ソニーグループ	53	48.3	644,322
T D K	48.3	46.5	389,019
ヒロセ電機	2.8	—	—
キーエンス	5	5.8	408,552
ローム	19.1	10.9	22,688
村田製作所	27.5	136.6	414,854
東京エレクトロン	11.9	17	604,520
輸送用機器 (8.7%)			
デンソー	37.4	148.1	368,991
いすゞ自動車	17	—	—
トヨタ自動車	264.6	315.4	1,026,311
本田技研工業	46.3	137.4	234,679
スズキ	52.2	208.7	398,303
精密機器 (2.6%)			
H O Y A	12.1	18.1	346,072
朝日インテック	76.7	116.1	264,011
その他製品 (3.1%)			
パラマウントベッドホールディングス	—	1.3	3,779
パンダイナムコホールディングス	—	5	15,430
タカラトミー	112.8	127.4	386,149
T O P P A Nホールディングス	43.3	73.4	317,088
陸運業 (0.1%)			
S Gホールディングス	—	10	14,580
情報・通信業 (9.9%)			
N E C ネットエスアイ	—	7	15,456
T I S	79.7	—	—
インターネットイニシアティブ	—	53.2	117,412
マネーフォワード	—	25.8	131,502
野村総合研究所	67	72.5	305,805

銘柄	期首(前期末)	当 期 末	
	株 数	株 数	評 価 額
	千株	千株	千円
メルカリ	3.8	—	—
LINEヤフー	19.1	—	—
アルファシステムズ	34	—	—
大塚商会	38.6	131	380,948
ネットワンシステムズ	106.5	—	—
BIPROGY	114.9	113.8	481,374
日本電信電話	68.3	1,020.6	153,294
KDDI	18.9	—	—
ソフトバンク	—	93.3	182,261
コナミグループ	28.5	24.4	272,914
ソフトバンクグループ	—	28.5	275,566
卸売業 (5.6%)			
マクニカホールディングス	18.9	—	—
伊藤忠商事	61.9	61.4	450,921
三井物産	—	15	114,675
三菱商事	58.5	224.1	733,927
ミスミグループ本社	3.4	—	—
小売業 (4.6%)			
ウエルシアホールディングス	122.6	90.1	190,516
セブン&アイ・ホールディングス	61	86.9	178,231
バニ・バンフィック・インターナショナルホールディングス	154.6	161.2	627,551
ニトリホールディングス	4.3	4.3	73,358
銀行業 (8.8%)			
三菱UFJフィナンシャル・グループ	459.5	653.1	1,066,185
三井住友トラスト・ホールディングス	10.6	—	—
三井住友フィナンシャルグループ	101.8	97.3	1,000,244

銘柄	期首(前期末)	当 期 末	
	株 数	株 数	評 価 額
	千株	千株	千円
証券、商品先物取引業 (0.6%)			
ジャフコ グループ	78.8	64	118,656
野村ホールディングス	—	14.2	13,340
保険業 (2.8%)			
MS&ADインシュアランスグループホールディングス	11.5	—	—
東京海上ホールディングス	147.6	117.6	663,499
その他金融業 (1.7%)			
クレディセゾン	—	3.8	13,068
オリックス	119.5	109.6	381,298
不動産業 (2.2%)			
東急不動産ホールディングス	157.7	235.2	261,777
三井不動産	90.3	170.1	257,276
サービス業 (3.7%)			
日本M&Aセンターホールディングス	196	346.1	260,128
オリエンタルランド	30.9	2.7	11,893
リクルートホールディングス	44.9	44.5	353,552
ベルシステム24ホールディングス	167.8	166.3	245,791
合 計	株 数・金 額 銘柄数<比率>	千株 81銘柄	千株 80銘柄 千円 23,369,373 <98.1%>

(注1) 銘柄欄の()内は、期末の国内株式評価総額に対する各業種の比率です。

(注2) 合計欄の< >内は、期末の純資産総額に対する評価額の比率です。

(注3) 評価額の単位未満は切捨ててあります。

■投資信託財産の構成

2024年6月11日現在

項 目	当 期 末	
	評 価 額	比 率
株 式	23,369,373	97.8
コ ー ル ・ ロ ー ン 等 、 そ の 他	523,838	2.2
投 資 信 託 財 産 総 額	23,893,212	100.0

(注) 評価額の単位未満は切捨ててあります。％は、小数点第2位を四捨五入しています。

■資産、負債、元本および基準価額の状況

(2024年6月11日)現在

項 目	当 期 末
(A) 資 産	23,893,212,130円
コ ー ル ・ ロ ー ン 等	342,858,426
株 式(評価額)	23,369,373,280
未 収 入 金	60,858,386
未 収 配 当 金	120,122,038
(B) 負 債	64,414,071
未 払 金	64,414,071
(C) 純 資 産 総 額(A-B)	23,828,798,059
元 本	4,786,929,204
次 期 繰 越 損 益 金	19,041,868,855
(D) 受 益 権 総 口 数	4,786,929,204口
1万口当たり基準価額(C/D)	49,779円

(注1) 期首元本額 4,828,480,275円
 追加設定元本額 319,863,133円
 一部解約元本額 361,414,204円

(注2) 期末における元本の内訳 264,062,222円
 D L 日本株式オープン 4,522,866,982円
 D I A M日本株式オープン<DC年金> 4,786,929,204円
 期末元本合計

■損益の状況

当期 自2023年6月13日 至2024年6月11日

項 目	当 期
(A) 配 当 等 収 益	399,875,159円
受 取 配 当 金	399,870,984
受 取 利 息	67,955
そ の 他 収 益 金	625
支 払 利 息	△64,405
(B) 有 価 証 券 売 買 損 益	5,270,099,328
売 買 益	6,165,033,398
売 買 損	△894,934,070
(C) 当 期 損 益 金(A+B)	5,669,974,487
(D) 前 期 繰 越 損 益 金	13,500,293,297
(E) 解 約 差 損 益 金	△1,187,985,796
(F) 追 加 信 託 差 損 益 金	1,059,586,867
(G) 合 計(C+D+E+F)	19,041,868,855
次 期 繰 越 損 益 金(G)	19,041,868,855

(注1) (B)有価証券売買損益は期末の評価換えによるものを含みます。

(注2) (E)解約差損益金とあるのは、中途解約の際、元本から解約価額を差し引いた差額分をいいます。

(注3) (F)追加信託差損益金とあるのは、信託の追加設定の際、追加設定をした価額から元本を差し引いた差額分をいいます。

《お知らせ》

約款変更のお知らせ

- 新NISA制度の成長投資枠の要件に沿った表記に改めるため、デリバティブの使用目的を明確化しました。
(2023年12月16日)