

## 運用報告書 (全体版)

第16期<決算日2021年4月15日>

### みずほウェルズファーゴ エマージング株式オープン

当ファンドの仕組みは次の通りです。

商品分類	追加型投信/海外/株式	
信託期間	2005年8月26日から無期限です。	
運用方針	世界のエマージング諸国の株式(DR(預託証券))を含みます。以下同じ。)に投資を行い、信託財産の中・長期的な成長を目指します。	
主要投資対象	みずほウェルズファーゴエマージング株式オープン	エマージング株式マザーファンド受益証券を主要投資対象とします。
	エマージング株式マザーファンド	世界のエマージング諸国の株式を主要投資対象とします。
運用方法	株式の組入れは原則高位とし、先進国と比較して、相対的に高い経済成長が期待される世界のエマージング諸国の株式に分散投資を行います。外貨建資産については、原則として為替ヘッジを行いません。エマージング株式マザーファンドにおける運用指図に関する権限をウェルズ・キャピタル・マネジメント・インコーポレイテッドに委託します。	
組入制限	みずほウェルズファーゴエマージング株式オープン	株式への実質投資割合には制限を設けません。外貨建資産への実質投資割合には制限を設けません。
	エマージング株式マザーファンド	株式への投資割合には制限を設けません。外貨建資産への投資割合には制限を設けません。
分配方針	毎年原則として4月15日に決算を行い、経費控除後の繰越分を含めた配当等収益と売買益(評価益を含みます。)等の中から委託会社が基準価額水準、市況動向等を勘案して分配を行います。ただし、必ず分配を行うものではありません。収益分配に充てず信託財産内に留保した利益については、運用の基本方針に基づき運用を行います。	

受益者の皆さまへ

毎々格別のお引立てに預かり厚くお礼申し上げます。

さて、「みずほウェルズファーゴ エマージング株式オープン」は、2021年4月15日に第16期の決算を行いました。ここに、運用経過等をご報告申し上げます。

今後とも一層のご愛顧を賜りますようお願い申し上げます。

<運用報告書に関するお問い合わせ先>

コールセンター：0120-104-694

受付時間：営業日の午前9時から午後5時まで

お客さまのお取引内容につきましては、購入された

販売会社にお問い合わせください。

アセットマネジメントOne 株式会社

東京都千代田区丸の内1-8-2

<http://www.am-one.co.jp/>

# みずほウェルズファーゴ エマージング株式オープン

## ■最近5期の運用実績

決算期	基準価額			MSCIエマージング・マーケット・インデックス(円ベース)		株式組入比率	純資産額
	(分配落)	税金込み	騰落率	(ベンチマーク)	騰落率		
12期 (2017年4月17日)	円 11,555	円 400	% 10.5	212.08	% 15.1	% 93.3	百万円 3,167
13期 (2018年4月16日)	12,759	600	15.6	263.22	24.1	94.4	2,945
14期 (2019年4月15日)	12,325	0	△3.4	262.50	△0.3	94.4	2,614
15期 (2020年4月15日)	9,883	0	△19.8	213.03	△18.8	94.2	1,919
16期 (2021年4月15日)	13,423	1,800	54.0	330.58	55.2	93.4	2,072

(注1) 基準価額の騰落率は分配金込みです。

(注2) 当ファンドはマザーファンドを組入れますので、「株式組入比率」は実質比率を記載しております。

(注3) ベンチマークは、MSCIエマージング・マーケット・インデックス(米ドルベース)をもとに、当社が独自に円換算しています。なお、指数算出にあたっては基準価額への反映を考慮して前営業日の(米ドルベースの)数値を採用し、設定日の前営業日(2005年8月25日)を100として指数化しています(以下同じ)。

(注4) MSCIエマージング・マーケット・インデックス(米ドルベース)は、MSCI Inc.が開発した株価指数で、エマージング諸国の株価指数を、各国の株式時価総額をベースに合成したものです。

MSCIエマージング・マーケット・インデックス(米ドルベース)に関する著作権、知的財産権その他一切の権利はMSCI Inc.に帰属します。また、MSCI Inc.は同指数の内容を変更する権利および公表を停止する権利を有しています(以下同じ)。

(注5) △(白三角)はマイナスを意味しています(以下同じ)。

## ■当期中の基準価額と市況の推移

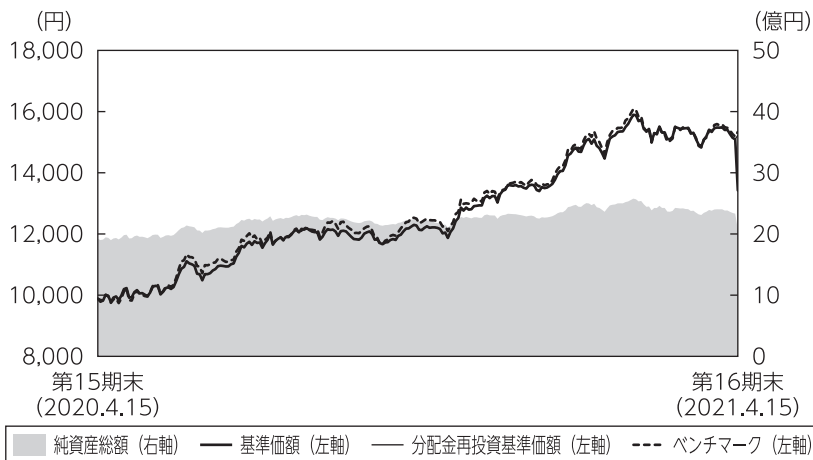
年月日	基準価額		MSCIエマージング・マーケット・インデックス(円ベース)		株式組入比率
		騰落率	(ベンチマーク)	騰落率	
(期首) 2020年4月15日	円 9,883	% -	213.03	% -	% 94.2
4月末	10,197	3.2	218.11	2.4	94.3
5月末	10,203	3.2	221.23	3.9	94.3
6月末	10,940	10.7	239.08	12.2	94.9
7月末	11,804	19.4	254.13	19.3	94.9
8月末	12,081	22.2	265.71	24.7	95.9
9月末	11,732	18.7	254.74	19.6	93.8
10月末	12,046	21.9	264.19	24.0	99.0
11月末	13,235	33.9	288.43	35.4	94.0
12月末	13,635	38.0	296.45	39.2	94.4
2021年1月末	14,647	48.2	319.12	49.8	94.9
2月末	15,433	56.2	332.98	56.3	94.5
3月末	15,408	55.9	331.57	55.6	94.3
(期末) 2021年4月15日	15,223	54.0	330.58	55.2	93.4

(注1) 期末基準価額は分配金込み、騰落率は期首比です。

(注2) 当ファンドはマザーファンドを組入れますので、「株式組入比率」は実質比率を記載しております。

## ■当期の運用経過 (2020年4月16日から2021年4月15日まで)

### 基準価額等の推移



第16期首： 9,883円  
第16期末： 13,423円  
(既払分配金1,800円)  
騰落率： 54.0%  
(分配金再投資ベース)

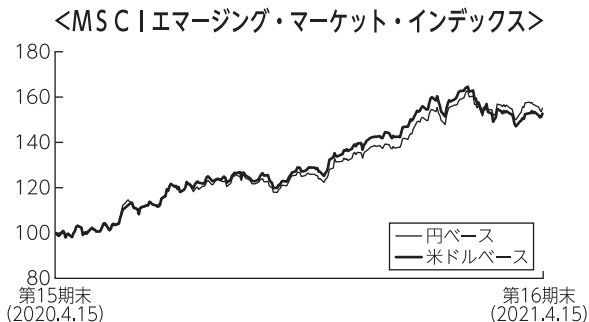
- (注1) 分配金再投資基準価額は、税引前の分配金を再投資したものとみなして計算したもので、ファンド運用の実質的なパフォーマンスを示すものです。
- (注2) 分配金を再投資するかどうかについてはお客さまがご利用のコースにより異なります。また、ファンドの購入価額により課税条件も異なります。従って、お客さまの損益の状況を示すものではありません。
- (注3) 分配金再投資基準価額およびベンチマークは、期首の基準価額に合わせて指数化しています。

### 基準価額の主な変動要因

エマージング株式マザーファンドを通じて新興国の株式に投資を行いました。新型コロナウイルスの急激な感染拡大に総じて歯止めがかかり、経済活動の正常化や景気回復への期待感が高まったことなどを材料に新興国の株式市場が上昇したことによって、基準価額は上昇しました。また、新興国通貨が対円で概ね強含んだことも、基準価額の上昇に影響しました。

## 投資環境

### ● エマージング株式市況と為替市況



(注) 期首の値を100として指数化しています。

新型コロナウイルスの感染拡大が総じて落ち着きを見せ、各国にて経済活動が徐々に再開され、景気も回復に向かうとの期待感が高まったことなどを背景に、期初より市場の上昇基調が続きました。しかし、米国における長期金利の上昇や、一部の国で新型コロナウイルスの感染拡大が目立つことなどをを受け投資家の警戒的な姿勢が強まったことから、2021年2月中旬以降に市場はやや調整しました。

為替市場では、円高ドル安傾向が続きましたが、米国における長期金利の上昇などを受け、2021年1月以降ドル円相場は円安ドル高傾向に転じました。新型コロナウイルスの感染拡大が総じて落ち着きを見せたことなどを背景に、投資家のリスク許容度が改善したことから、新興国通貨は概ね対ドルで強含みました。

## ポートフォリオについて

### ● 当ファンド

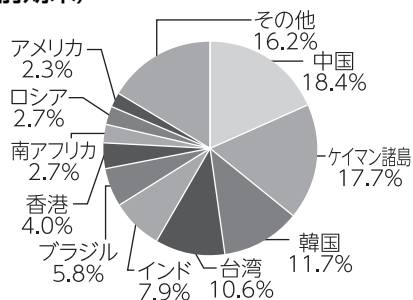
当ファンドの主要投資対象はエマージング株式マザーファンドであり、マザーファンドの組入比率は期を通じて高位に維持するよう運用しました。

### ● エマージング株式マザーファンド

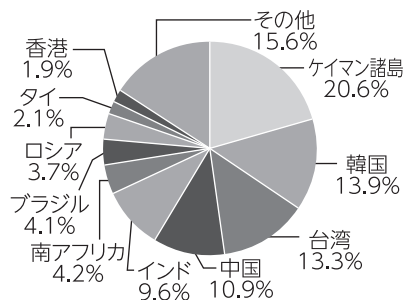
国別配分では韓国などの組入れを引き上げた一方、中国などの組入れを引き下げました。業種配分では小売などの組入れを引き上げた一方、電気通信サービスなどの組入れを引き下げました。株式の組入比率は高位を維持しました。組入外貨建資産に対して為替ヘッジは行いませんでした。

## 【国・地域別配分】

期首（前期末）

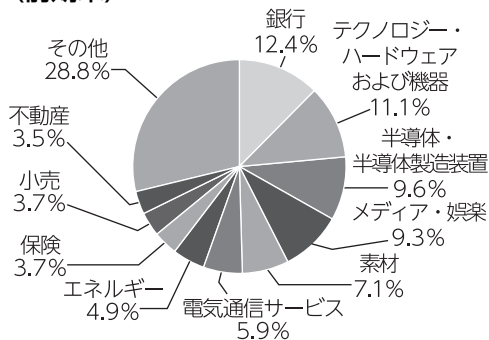


期末

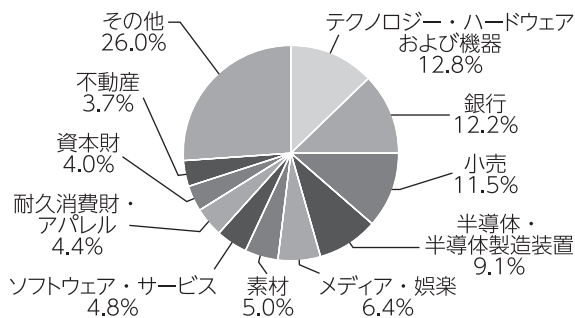


## 【業種別配分】

期首（前期末）



期末



## 【組入上位10銘柄】

期首（前期末）

銘柄名	通貨	比率
TENCENT HOLDINGS LTD	香港・ドル	7.1%
SAMSUNG ELECTRONICS CO LTD	韓国・ウォン	5.3
TAIWAN SEMICONDUCTOR	台湾・ドル	5.3
CHINA CONSTRUCTION BANK	香港・ドル	2.7
IND & COMM BK OF CHINA - H	香港・ドル	2.4
SK HYNIX INC	韓国・ウォン	2.1
CHINA MOBILE LIMITED	香港・ドル	2.0
YUM CHINA HOLDINGS INC	アメリカ・ドル	1.6
PING AN INSURANCE GROUP CO-H	香港・ドル	1.6
NASPERS LTD	南アフリカ・ランド	1.5
組入銘柄数	110銘柄	

期末

銘柄名	通貨	比率
TAIWAN SEMICONDUCTOR	台湾・ドル	7.0%
ALIBABA GROUP HOLDING LTD-ADR	アメリカ・ドル	5.4
SAMSUNG ELECTRONICS-PFD	韓国・ウォン	5.0
TENCENT HOLDINGS LTD	香港・ドル	4.8
SAMSUNG ELECTRONICS CO LTD	韓国・ウォン	2.4
CHINA CONSTRUCTION BANK	香港・ドル	2.2
HON HAI PRECISION INDUSTRY	台湾・ドル	1.6
MIDEA GROUP CO LTD	オフショア・人民元	1.6
INFOSYS LTD	インド・ルピー	1.5
ICICI BANK LTD ADR	アメリカ・ドル	1.5
組入銘柄数	103銘柄	

(注1) 比率は純資産総額に対する割合です。

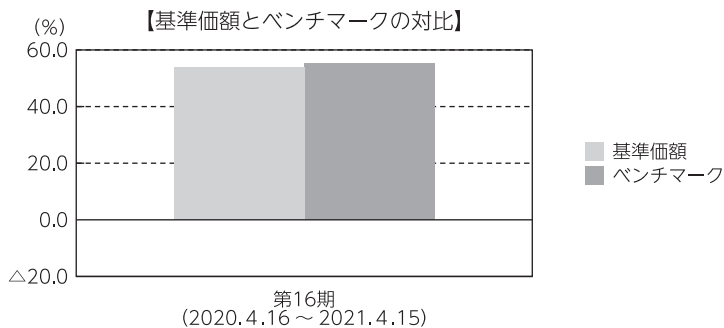
(注2) 国・地域別配分については発行国（地域）で表示しています。

(注3) 国・地域別配分、業種別配分については、上位11位以下がある場合にはその他に含めて集計しています。

(注4) 現金等はその他として表示しています。なお、その他は未払金等の発生によりマイナスになることがあります。

## ベンチマークとの差異について

エマージング株式マザーファンドを通じて新興国の株式に投資を行った結果、基準価額（分配金再投資ベース）の騰落率はベンチマークを下回りました。比較的良好な事業環境が続いた台湾のハイテク関連銘柄や事業環境の回復期待が高まった韓国の自動車関連銘柄などを保有したことがプラスに寄与したものの、事業機会の拡大が期待された電気自動車メーカーを非保有とするなど中国の銘柄選択がマイナスに影響しました。また、信託報酬等も影響しました。



(注) 基準価額の騰落率は分配金（税引前）込みです。

## 分配金

当期の収益分配金は、基準価額水準、市況動向等を勘案して、下記のとおりといたしました。なお、収益分配に充てず信託財産内に留保した収益については、運用の基本方針に基づき運用を行います。

### ■分配原資の内訳（1万口当たり）

項目	当期
	2020年4月16日 ～2021年4月15日
当期分配金（税引前）	1,800円
対基準価額比率	11.82%
当期の収益	1,800円
当期の収益以外	－円
翌期繰越分配対象額	3,796円

(注1) 「当期の収益」および「当期の収益以外」は、小数点以下切捨てで算出しているためこれらを合計した額と「当期分配金（税引前）」の額が一致しない場合があります。

(注2) 当期分配金の「対基準価額比率」は「当期分配金（税引前）」の期末基準価額（分配金込み）に対する比率で、ファンドの収益率とは異なります。また、小数点第3位を四捨五入しています。

(注3) 「当期の収益」は「経費控除後の配当等収益」および「経費控除後・繰越欠損補填後の売買益（含、評価益）」から分配に充当した金額です。また、「当期の収益以外」は「分配準備積立金」および「収益調整金」から分配に充当した金額です。

## 今後の運用方針

### ●当ファンド

当ファンドの運用方針については、引き続きエマージング株式マザーファンドを組入れることにより、実質的な運用を当該マザーファンドにて行います。今後もマザーファンドの組入比率を高位に維持する方針です。

### ●エマージング株式マザーファンド

持続可能な利益成長や配当支払いによる株主還元の見点から投資妙味が高いと判断される優良銘柄を厳選して投資する方針です。一部の国で新型コロナウイルスの感染拡大が目立つことにも留意し、引き続きやや慎重な運用を行います。国別ではインド、業種別ではテクノロジー・ハードウェアおよび機器などの銘柄に注目する方針です。

## ■ 1 万口当たりの費用明細

項目	第16期		項目の概要
	(2020年4月16日 ～2021年4月15日)		
	金額	比率	
(a) 信託報酬	263円	2.065%	(a) 信託報酬＝期中の平均基準価額×信託報酬率 期中の平均基準価額は12,742円です。
(投信会社)	(175)	(1.375)	投信会社分は、信託財産の運用、運用報告書等各种書類の作成、基準価額の算出等の対価
(販売会社)	( 74)	(0.582)	販売会社分は、購入後の情報提供、交付運用報告書等各种書類の送付、口座内でのファンドの管理等の対価
(受託会社)	( 14)	(0.109)	受託会社分は、運用財産の保管・管理、投信会社からの運用指図の実行等の対価
(b) 売買委託手数料	41	0.324	(b) 売買委託手数料＝期中の売買委託手数料÷期中の平均受益権口数 売買委託手数料は、組入有価証券等の売買の際に発生する手数料
(株式)	( 41)	(0.321)	
(投資信託受益証券)	( 0)	(0.001)	
(投資証券)	( 0)	(0.002)	
(c) 有価証券取引税	33	0.256	(c) 有価証券取引税＝期中の有価証券取引税÷期中の平均受益権口数 有価証券取引税は、有価証券の取引の都度発生する取引に関する税金
(株式)	( 32)	(0.254)	
(投資信託受益証券)	( 0)	(0.000)	
(投資証券)	( 0)	(0.001)	
(d) その他費用	44	0.343	(d) その他費用＝期中のその他費用÷期中の平均受益権口数
(保管費用)	( 34)	(0.268)	保管費用は、外国での資産の保管等に要する費用
(監査費用)	( 0)	(0.003)	監査費用は、監査法人等に支払うファンドの監査にかかる費用
(その他)	( 9)	(0.072)	その他は、信託事務の処理に要する諸費用等
合計	381	2.988	

(注1) 期中の費用（消費税等のかかるものは消費税等を含む）は追加・解約によって受益権口数に変動があるため、簡便法により算出した結果です。なお、売買委託手数料、有価証券取引税およびその他費用は、このファンドが組入れているマザーファンドが支払った金額のうち、このファンドに対応するものを含みます。

(注2) 金額欄は項目ごとに円未満は四捨五入してあります。

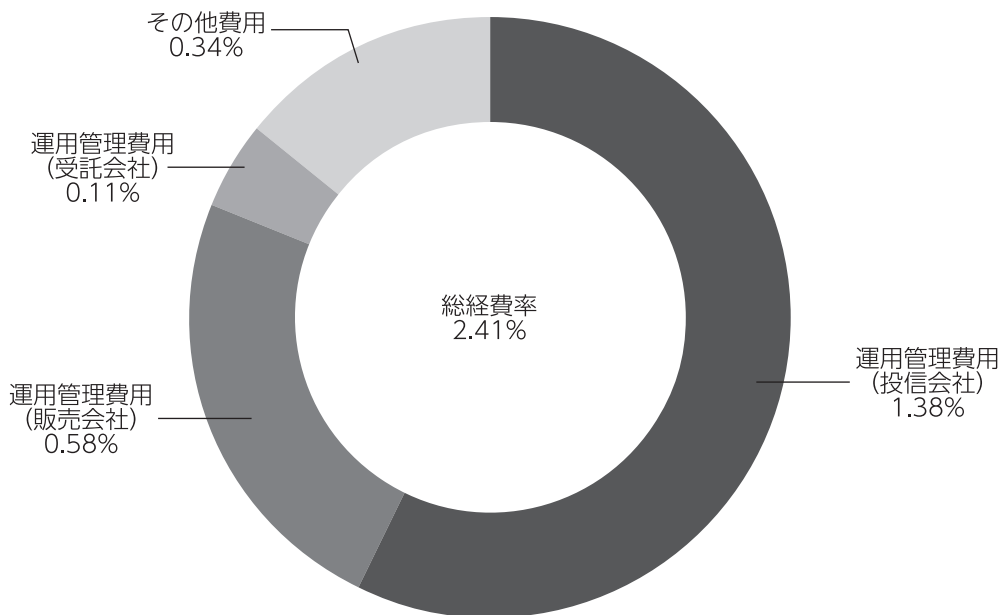
(注3) 比率欄は「1万口当たりのそれぞれの費用金額」を期中の平均基準価額で除して100を乗じたものです。



## (参考情報)

### ◆総経費率

当期中の運用・管理にかかった費用の総額を期中の平均受益権口数に期中の平均基準価額（1口当たり）を乗じた数で除した総経費率（年率）は2.41%です。



(注1) 1万口当たりの費用明細において用いた簡便法により算出したものです。

(注2) 各費用は、原則として、募集手数料、売買委託手数料および有価証券取引税を含みません。

(注3) 各比率は、年率換算した値です。

(注4) 上記の前提条件で算出したものです。このため、これらの値はあくまでも参考であり、実際に発生した費用の比率と異なります。

## ■親投資信託受益証券の設定、解約状況（2020年4月16日から2021年4月15日まで）

	設 定		解 約	
	□ 数	金 額	□ 数	金 額
エマージング株式マザーファンド	千□ -	千円 -	千□ 301,722	千円 837,000

## ■株式売買金額の平均組入株式時価総額に対する割合

項 目	エマージング株式マザーファンド
(a) 期 中 の 株 式 売 買 金 額	23,775,541千円
(b) 期 中 の 平 均 組 入 株 式 時 価 総 額	9,158,021千円
(c) 売 買 高 比 率 (a) / (b)	2.59

(注) (b)は各月末の組入株式時価総額の平均です。

## ■利害関係人との取引状況等（2020年4月16日から2021年4月15日まで）

期中の利害関係人との取引等はありません。

(注) 利害関係人とは、投資信託及び投資法人に関する法律第11条第1項に規定される利害関係人です。

## ■組入資産の明細

親投資信託残高

	期首（前期末）	当 期 末	
	□ 数	□ 数	評 価 額
エマージング株式マザーファンド	千□ 976,452	千□ 674,729	千円 2,057,655

## ■投資信託財産の構成

2021年4月15日現在

項 目	当 期 末	
	評 価 額	比 率
エマージング株式マザーファンド	千円 2,057,655	% 86.5
コ ー ル ・ ロ ー ン 等 、 そ の 他	322,417	13.5
投 資 信 託 財 産 総 額	2,380,072	100.0

(注1) 評価額の単位未満は切捨ててあります。％は、小数点第2位を四捨五入しています。

(注2) 期末のエマージング株式マザーファンドの外貨建資産の投資信託財産総額に対する比率は、7,316,381千円、98.8%です。

(注3) 外貨建資産は、期末の時価をわが国の対顧客電信売買相場の仲値により邦貨換算したものです。なお、2021年4月15日における邦貨換算レートは、1アメリカ・ドル=108.91円、1オーストラリア・ドル=84.30円、1香港・ドル=14.02円、1シンガポール・ドル=81.59円、1台湾・ドル=3.827円、1メキシコ・ペソ=5.425円、1フィリピン・ペソ=2.245円、100チリ・ペソ=15.371円、1カタール・リアル=29.62円、1サウジアラビア・リアル=29.08円、1インド・ルピー=1.46円、100インドネシア・ルピア=0.75円、1アラブ首長国連邦・ディルハム=29.70円、1ブラジル・レアル=19.257円、100韓国・ウォン=9.78円、1オフショア・人民元=16.671円、1ロシア・ルーブル=1.44円、1南アフリカ・ランド=7.58円、1タイ・バーツ=3.46円、1ポーランド・ズロチ=28.655円、1ユーロ=130.56円です。

## ■資産、負債、元本および基準価額の状況

(2021年4月15日)現在

項 目	当 期 末
(A) 資 産	2,380,072,891円
コール・ローン等	12,417,208
エマージング株式マザーファンド(評価額)	2,057,655,683
未 収 入 金	310,000,000
(B) 負 債	307,963,331
未 払 収 益 分 配 金	277,870,186
未 払 解 約 金	5,534,060
未 払 信 託 報 酬	24,517,886
そ の 他 未 払 費 用	41,199
(C) 純 資 産 総 額(A-B)	2,072,109,560
元 本	1,543,723,261
次 期 繰 越 損 益 金	528,386,299
(D) 受 益 権 総 口 数	1,543,723,261口
1 万 口 当 た り 基 準 価 額(C/D)	13,423円

(注) 期首における元本額は1,942,070,650円、当期中における追加設定元本額は25,279,583円、同解約元本額は423,626,972円です。

## ■損益の状況

当期 自2020年4月16日 至2021年4月15日

項 目	当 期
(A) 配 当 等 収 益	△7,608円
受 取 利 息	1,601
支 払 利 息	△9,209
(B) 有 価 証 券 売 買 損 益	864,913,319
売 買 益	999,492,970
売 買 損	△134,579,651
(C) 信 託 報 酬 等	△46,946,913
(D) 当 期 損 益 金(A+B+C)	817,958,798
(E) 前 期 繰 越 損 益 金	△351,731,919
(F) 追 加 信 託 差 損 益 金	340,029,606
(配 当 等 相 当 額)	(397,638,599)
(売 買 損 益 相 当 額)	(△57,608,993)
(G) 合 計(D+E+F)	806,256,485
(H) 収 益 分 配 金	△277,870,186
次 期 繰 越 損 益 金(G+H)	528,386,299
追 加 信 託 差 損 益 金	340,029,606
(配 当 等 相 当 額)	(397,671,090)
(売 買 損 益 相 当 額)	(△57,641,484)
分 配 準 備 積 立 金	188,356,693

(注1) (B)有価証券売買損益は期末の評価換えによるものを含みます。

(注2) (C)信託報酬等には信託報酬に対する消費税等相当額を含めて表示しています。

(注3) (F)追加信託差損益金とあるのは、信託の追加設定の際、追加設定をした価額から元本を差し引いた差額分をいいます。

(注4) 信託財産の運用の指図に係る権限を委託するために要する費用は、当期はエマージング株式マザーファンド18,439,665円で、委託者報酬から支弁しております。

(注5) 分配金の計算過程

項 目	当 期
(a) 経費控除後の配当等収益	44,860,074円
(b) 経費控除後の有価証券売買等損益	238,001,900
(c) 収 益 調 整 金	397,671,090
(d) 分 配 準 備 積 立 金	183,364,905
(e) 当 期 分 配 対 象 額(a+b+c+d)	863,897,969
(f) 1 万 口 当 た り 当 期 分 配 対 象 額	5,596.20
(g) 分 配 金	277,870,186
(h) 1 万 口 当 た り 分 配 金	1,800

## ■分配金のお知らせ

**1万口当たり分配金 1,800円**

※分配金を再投資する場合、分配金は税引後自動的に無手数料で再投資されます。

### 分配金の課税上の取扱いについて

- ・追加型株式投資信託の分配金には、課税扱いとなる「普通分配金」と、非課税扱いとなる「元本払戻金（特別分配金）」があります。
  - 分配落ち後の基準価額が個別元本と同額または個別元本を上回る場合には、分配金の全額が普通分配金となります。
  - 分配落ち後の基準価額が個別元本を下回る場合には、下回る部分の額が元本払戻金（特別分配金）、分配金から元本払戻金（特別分配金）を控除した額が普通分配金となります。
- ・元本払戻金（特別分配金）が発生した場合は、分配金発生時における受益者毎の個別元本から当該元本払戻金（特別分配金）を控除した額が、その後の受益者毎の個別元本となります。

# エマージング株式マザーファンド

## 運用報告書

第16期（決算日 2021年4月15日）

（計算期間 2020年4月16日～2021年4月15日）

エマージング株式マザーファンドの第16期の運用状況をご報告申し上げます。

当ファンドの仕組みは次の通りです。

信託期間	2005年8月26日から無期限です。
運用方針	世界のエマージング諸国の株式（DR（預託証券）を含みます。以下同じ。）を主要投資対象として、信託財産の中・長期的な成長を目指します。 MSCIエマージング・マーケット・インデックス（円ベース）を運用上のベンチマークとします。 外貨建資産については、原則として為替ヘッジを行いません。
主要投資対象	世界のエマージング諸国の株式を主要投資対象とします。
主な組入制限	株式への投資割合には制限を設けません。 外貨建資産への投資割合には制限を設けません。

### ■最近5期の運用実績

決算期	基準価額		MSCIエマージング・マーケット・インデックス（円ベース） （ベンチマーク）		株式組入比率	純資産額
		期中騰落率		期中騰落率		
	円	%		%	%	百万円
12期（2017年4月17日）	20,335	12.8	212.08	15.1	94.1	13,364
13期（2018年4月16日）	24,013	18.1	263.22	24.1	95.5	12,885
14期（2019年4月15日）	23,646	△1.5	262.50	△0.3	95.3	12,979
15期（2020年4月15日）	19,352	△18.2	213.03	△18.8	95.7	9,197
16期（2021年4月15日）	30,496	57.6	330.58	55.2	94.1	7,062

（注1）ベンチマークは、MSCIエマージング・マーケット・インデックス（米ドルベース）をもとに、当社が独自に円換算しています。なお、指数算出にあたっては基準価額への反映を考慮して前営業日の（米ドルベースの）数値を採用し、設定日の前営業日（2005年8月25日）を100として指数化しています（以下同じ）。

（注2）MSCIエマージング・マーケット・インデックス（米ドルベース）は、MSCI Inc. が開発した株価指数で、エマージング諸国の株価指数を、各国の株式時価総額をベースに合成したものです。

MSCIエマージング・マーケット・インデックス（米ドルベース）に関する著作権、知的財産権その他一切の権利はMSCI Inc. に帰属します。また、MSCI Inc. は同指数の内容を変更する権利および公表を停止する権利を有しています（以下同じ）。

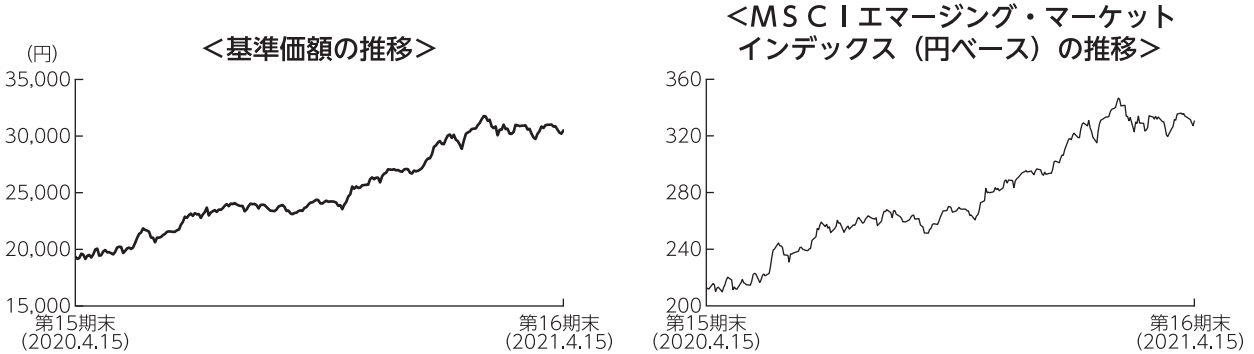
（注3）△（白三角）はマイナスを意味しています（以下同じ）。

## ■当期中の基準価額と市況の推移

年 月 日	基 準 価 額	MSCIエマーヅング・マーケット・ インデックス(円ベース)		株 組 入 比 率	
		騰 落 率	(ベンチマーク) 騰 落 率		
(期 首) 2020年 4月15日	円 19,352	% -	213.03	% -	% 95.7
4 月 末	19,993	3.3	218.11	2.4	95.6
5 月 末	20,039	3.6	221.23	3.9	95.7
6 月 末	21,546	11.3	239.08	12.2	95.6
7 月 末	23,299	20.4	254.13	19.3	95.4
8 月 末	23,891	23.5	265.71	24.7	96.0
9 月 末	23,237	20.1	254.74	19.6	94.0
10月 末	23,897	23.5	264.19	24.0	99.9
11月 末	26,324	36.0	288.43	35.4	95.4
12月 末	27,168	40.4	296.45	39.2	94.9
2021年 1 月 末	29,233	51.1	319.12	49.8	95.0
2 月 末	30,847	59.4	332.98	56.3	94.0
3 月 末	30,852	59.4	331.57	55.6	93.8
(期 末) 2021年 4月15日	30,496	57.6	330.58	55.2	94.1

(注) 騰落率は期首比です。

## ■当期の運用経過 (2020年4月16日から2021年4月15日まで)



### 基準価額の推移

当ファンドの基準価額は30,496円となり、前期末比で57.6%上昇しました。

### 基準価額の主な変動要因

新興国の株式に投資を行いました。新型コロナウイルスの急激な感染拡大に総じて歯止めがかかり、経済活動の正常化や景気回復への期待感が高まったことなどを材料に新興国の株式市場が上昇したことによって、基準価額は上昇しました。また、新興国通貨が対円で概ね強含んだことも、基準価額の上昇に影響しました。

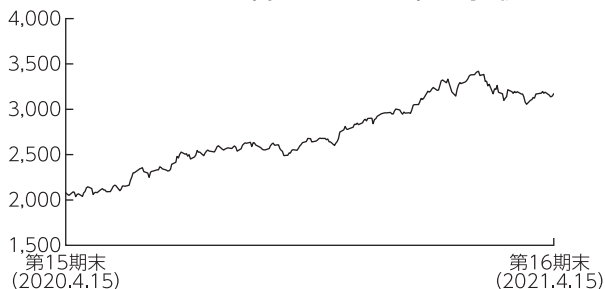
### 投資環境

#### ●エマージング株式市況と為替市況

新型コロナウイルスの感染拡大が総じて落ち着きを見せ、各国にて経済活動が徐々に再開され、景気も回復に向かうとの期待感が高まったことなどを背景に、期初より市場の上昇基調が続きました。しかし、米国における長期金利の上昇や、一部の国で新型コロナウイルスの感染拡大が目立つことなどを受け投資家の警戒的な姿勢が強まったことから、2021年2月中旬以降に市場はやや調整しました。

為替市場では、円高ドル安傾向が続きましたが、米国における長期金利の上昇などを受け、2021年1月以降ドル円相場は円安ドル高傾向に転じました。新型コロナウイルスの感染拡大が総じて落ち着きを見せたことなどを背景に、投資家のリスク許容度が改善したことから、新興国通貨は概ね対ドルで強含みました。

## <MSCIエマージング・マーケット・インデックス (米ドルベース) の推移>

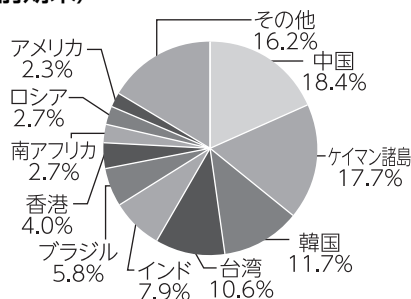


## ポートフォリオについて

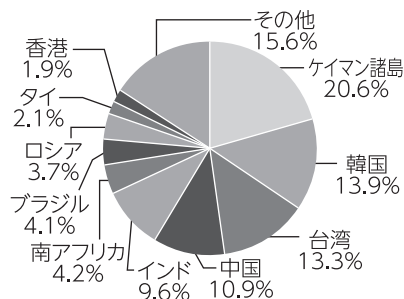
国別配分では韓国などの組入れを引き上げた一方、中国などの組入れを引き下げました。業種配分では小売などの組入れを引き上げた一方、電気通信サービスなどの組入れを引き下げました。株式の組入比率は高位を維持しました。組入外貨建資産に対して為替ヘッジは行いませんでした。

### 〔国・地域別配分〕

#### 期首 (前期末)

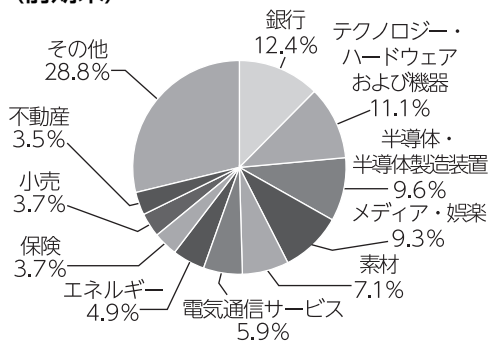


#### 期末

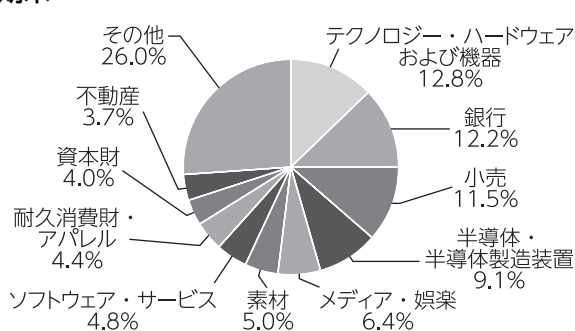


### 〔業種別配分〕

#### 期首 (前期末)



#### 期末





## 【組入上位10銘柄】

### 期首（前期末）

銘柄名	通貨	比率
TENCENT HOLDINGS LTD	香港・ドル	7.1%
SAMSUNG ELECTRONICS CO LTD	韓国・ウォン	5.3
TAIWAN SEMICONDUCTOR	台湾・ドル	5.3
CHINA CONSTRUCTION BANK	香港・ドル	2.7
IND & COMM BK OF CHINA - H	香港・ドル	2.4
SK HYNIX INC	韓国・ウォン	2.1
CHINA MOBILE LIMITED	香港・ドル	2.0
YUM CHINA HOLDINGS INC	アメリカ・ドル	1.6
PING AN INSURANCE GROUP CO-H	香港・ドル	1.6
NASPERS LTD	南アフリカ・ランド	1.5
組入銘柄数	110銘柄	



### 期末

銘柄名	通貨	比率
TAIWAN SEMICONDUCTOR	台湾・ドル	7.0%
ALIBABA GROUP HOLDING LTD-ADR	アメリカ・ドル	5.4
SAMSUNG ELECTRONICS-PFD	韓国・ウォン	5.0
TENCENT HOLDINGS LTD	香港・ドル	4.8
SAMSUNG ELECTRONICS CO LTD	韓国・ウォン	2.4
CHINA CONSTRUCTION BANK	香港・ドル	2.2
HON HAI PRECISION INDUSTRY	台湾・ドル	1.6
MIDEA GROUP CO LTD	オフショア・人民元	1.6
INFOSYS LTD	インド・ルピー	1.5
ICICI BANK LTD ADR	アメリカ・ドル	1.5
組入銘柄数	103銘柄	

(注1) 比率は純資産総額に対する割合です。

(注2) 国・地域別配分については発行国（地域）で表示しています。

(注3) 国・地域別配分、業種別配分については、上位11位以下がある場合にはその他に含めて集計しています。

(注4) 現金等はその他として表示しています。なお、その他は未払金等の発生によりマイナスになることがあります。

## ベンチマークとの差異について

基準価額の騰落率はベンチマークを上回りました。比較的良好な事業環境が続いた台湾のハイテク関連銘柄や事業環境の回復期待が高まった韓国の自動車関連銘柄などを保有したことがプラスに寄与したものの、事業機会の拡大が期待された電気自動車メーカーを非保有とするなど中国の銘柄選択がマイナスに影響しました。

## 今後の運用方針

持続可能な利益成長や配当支払いによる株主還元の見点から投資妙味が高いと判断される優良銘柄を厳選して投資する方針です。一部の国で新型コロナウイルスの感染拡大が目立つことにも留意し、引き続きやや慎重な運用を行います。国別ではインド、業種別ではテクノロジー・ハードウェアおよび機器などの銘柄に注目する方針です。

## ■ 1万口当たりの費用明細

項目	当期		項目の概要
	金額	比率	
(a) 売買委託手数料 (株式) (投資信託受益証券) (投資証券)	79円 ( 78) ( 0) ( 1)	0.311% (0.308) (0.001) (0.002)	(a) 売買委託手数料＝期中の売買委託手数料÷期中の平均受益権口数 売買委託手数料は、組入有価証券等の売買の際に発生する手数料
(b) 有価証券取引税 (株式) (投資信託受益証券) (投資証券)	59 ( 59) ( 0) ( 0)	0.233 (0.232) (0.000) (0.002)	(b) 有価証券取引税＝期中の有価証券取引税÷期中の平均受益権口数 有価証券取引税は、有価証券の取引の都度発生する取引に関する税金
(c) その他費用 (保管費用) (その他)	76 ( 61) ( 15)	0.301 (0.243) (0.058)	(c) その他費用＝期中のその他費用÷期中の平均受益権口数 保管費用は、外国での資産の保管等に要する費用 その他は、信託事務の処理に要する諸費用等
合計	214	0.845	
期中の平均基準価額は25,301円です。			

(注1) 金額欄は項目ごとに円未満は四捨五入してあります。

(注2) 比率欄は「1万口当たりのそれぞれの費用金額」を期中の平均基準価額で除して100を乗じたものです。

## ■ 売買及び取引の状況 (2020年4月16日から2021年4月15日まで)

### (1) 株 式

		買 付		売 付	
		株 数	金 額	株 数	金 額
外 国	ア メ リ カ	百株 7,820.49 (-)	千アメリカ・ドル 15,390 (-)	百株 9,759.65	千アメリカ・ドル 15,901
	香 港	百株 105,179 (1,810)	千香港・ドル 131,618 (△69)	百株 211,598.23	千香港・ドル 276,934
	シ ン ガ ポ ー ル	百株 18,137 (-)	千シンガポール・ドル 1,215 (-)	百株 12,662	千シンガポール・ドル 904
	台 湾	百株 20,071 (-)	千台湾・ドル 228,686 (△522)	百株 30,253	千台湾・ドル 494,888
	イ ギ リ ス	百株 - (-)	千イギリス・ポンド - (-)	百株 578.16	千イギリス・ポンド 892
	メ キ シ コ	百株 1,024 (-)	千メキシコ・ペソ 11,128 (-)	百株 6,501.33	千メキシコ・ペソ 32,985

		買 付		売 付	
		株 数	金 額	株 数	金 額
外 国	フィリピン	百株 80,625 (-)	千フィリピン・ペソ 57,781 (-)	百株 78,179.4	千フィリピン・ペソ 69,011
	チリ	百株 58,557.34 (-)	千チリ・ペソ 261,764 (-)	百株 3,023.82	千チリ・ペソ 13,361
	カタール	百株 971.34 (-)	千カタール・リアル 1,764 (-)	百株 1,143.01	千カタール・リアル 2,065
	サウジアラビア	百株 469.06 (-)	千サウジアラビア・リアル 3,997 (-)	百株 532.59	千サウジアラビア・リアル 2,863
	インド	百株 9,599.74 (31.52)	千インド・ルピー 417,502 (-)	百株 18,190.62	千インド・ルピー 869,494
	インドネシア	百株 70,756 (-)	千インドネシア・ルピア 30,781,426 (-)	百株 77,497	千インドネシア・ルピア 33,707,096
	アラブ首長国連邦	百株 19,008.92 (-)	千アラブ首長国連邦・ディルハム 3,671 (-)	百株 16,764.32	千アラブ首長国連邦・ディルハム 5,892
	ブラジル	百株 14,399.62 (1,523.77)	千ブラジル・リアル 16,958 (△974)	百株 19,865.06	千ブラジル・リアル 44,857
	韓国	百株 1,342.77 (-)	千韓国・ウォン 9,151,276 (-)	百株 2,304	千韓国・ウォン 20,211,341
	中国	百株 17,159.95 (-)	千オフショア・人民元 45,196 (-)	百株 37,135.52	千オフショア・人民元 89,155
	ロシア	百株 9,168.99 (-)	千ロシア・ルーブル 265,079 (-)	百株 12,220.89	千ロシア・ルーブル 223,320
	マレーシア	百株 4,869 (1,570)	千マレーシア・リンギット 5,295 (-)	百株 10,197	千マレーシア・リンギット 7,705
	南アフリカ	百株 9,733.44 (-)	千南アフリカ・ランド 51,927 (-)	百株 5,024.15	千南アフリカ・ランド 59,979
タイ	百株 63,833 (-)	千タイ・バーツ 75,012 (-)	百株 34,674	千タイ・バーツ 73,894	

		買 付		売 付	
		株 数	金 額	株 数	金 額
外 国	ポーランド	百株 763.16 (-)	千ポーランド・ズロチ 1,882 (-)	百株 830.96	千ポーランド・ズロチ 2,424
	ユーロ ギリシャ	百株 177.18 (-)	千ユーロ 283 (-)	百株 550.06	千ユーロ 716

(注1) 金額は受渡代金です。

(注2) ( ) 内は株式分割、増資割当および合併等による増減分で、上段の数字には含まれておりません。

## (2) 投資信託受益証券、投資証券

銘 柄	買 付		売 付	
	□ 数	金 額	□ 数	金 額
メキシコ FIBRA UNO ADMINISTRACION SA	千□ - (-)	千メキシコ・ペソ - (-)	千□ 514.778 (-)	千メキシコ・ペソ 9,573 (-)
インド EMBASSY OFFICE PARKS REIT	千□ 202.6 (-)	千インド・ルピー 70,930 (△1,121)	千□ 87 (-)	千インド・ルピー 29,583 (-)
ブラジル BANCO BTG PACTUAL SA	千□ 21.6 (13.1)	千ブラジル・レアル 1,634 (974)	千□ 17.8 (-)	千ブラジル・レアル 1,445 (-)

(注1) 金額は受渡代金です。

(注2) ( ) 内は合併、分割等による増減分で、上段の数字には含まれておりません。

## ■株式売買金額の平均組入株式時価総額に対する割合

項 目	当 期
(a) 期 中 の 株 式 売 買 金 額	23,775,541千円
(b) 期 中 の 平 均 組 入 株 式 時 価 総 額	9,158,021千円
(c) 売 買 高 比 率 (a) / (b)	2.59

(注) (b)は各月末の組入株式時価総額の平均です。

## ■利害関係人との取引状況等 (2020年4月16日から2021年4月15日まで)

期中の利害関係人との取引等はありません。

(注) 利害関係人とは、投資信託及び投資法人に関する法律第11条第1項に規定される利害関係人です。

## ■組入資産の明細

### (1) 外国株式

銘柄	期首(前期末)		当 期 末		業 種 等
	株 数	株 数	評 価 額		
			外貨建金額	邦貨換算金額	
(アメリカ)	百株	百株	千アメリカ・ドル	千円	
CREDICORP LTD	22	—	—	—	銀行
GOLD FIELDS LTD ADR	644	319	298	32,518	金属・鉱業
ICICI BANK LTD ADR	—	665.72	982	107,015	銀行
MOBILE TELESYSTEMS PJSC ADR	622	—	—	—	無線通信サービス
NETEASE INC-ADR	24.45	—	—	—	娯楽
PETROLEO BRASILEIRO-SPON ADR	722.2	—	—	—	石油・ガス・消耗燃料
AMERICA MOVIL-ADR SERIES L	—	156	219	23,887	無線通信サービス
QUIMICA Y MINERA DE CHIL-SP ADR	193	—	—	—	化学
SOUTHERN COPPER CORP	208	102	748	81,572	金属・鉱業
LUKOIL SPON ADR	72	71	576	62,819	石油・ガス・消耗燃料
GAZPROM PAO ADR	731	—	—	—	石油・ガス・消耗燃料
X5 RETAIL GROUP NV GDR	234	—	—	—	食品・生活必需品小売り
BAIDU INC -SPON ADR	—	24	519	56,526	インタラクティブ・メディアおよびサービス
SBERBANK ADR	450	326	494	53,896	銀行
HUAZHU GROUP LTD ADR	—	107	598	65,188	ホテル・レストラン・レジャー
STONECO LTD	—	46	304	33,125	情報技術サービス
FIX PRICE GROUP LTD GDR	—	334.77	324	35,366	複合小売り
VINCI PARTNERS INVESTMENTS LTD	—	182	223	24,380	資本市場
ALIBABA GROUP HOLDING LTD-ADR	—	146	3,492	380,396	インターネット販売・通信販売
YUM CHINA HOLDINGS INC	294	51	305	33,254	ホテル・レストラン・レジャー
ZTO EXPRESS CAYMAN INC ADR	253	—	—	—	航空貨物・物流サービス
小 計	株 数 ・ 金 額 銘柄 数 <比 率>	4,469.65 13銘柄	2,530.49 13銘柄	9,089 —	989,947 <14.0%>
(香港)	百株	百株	千香港・ドル	千円	
ASM PACIFIC TECH	392	—	—	—	半導体・半導体製造装置
CHINA MOBILE LIMITED	2,175	—	—	—	無線通信サービス
HENGAN INTERNATIONAL GROUP	910	—	—	—	パーソナル用品
CNOOC LTD	3,620	—	—	—	石油・ガス・消耗燃料
CHINA OVERSEAS LAND & INVESTME	2,440	—	—	—	不動産管理・開発
CHINA RESOURCES LAND LTD	—	760	2,800	39,264	不動産管理・開発
LENOVO GROUP LTD	7,780	4,580	4,662	65,367	コンピュータ・周辺機器
PETRO CHINA CO LTD	14,100	—	—	—	石油・ガス・消耗燃料
HONG KONG EXCHANGES & CLEAR	—	56	2,583	36,225	資本市場
TRAVELSKY TECHNOLOGY LTD-H	—	1,340	2,476	34,718	情報技術サービス
ENN ENERGY HOLDINGS LTD	—	186	2,364	33,144	ガス
KUNLUN ENERGY COMPANY LTD	5,900	5,260	4,591	64,379	ガス
COSCO SHIPPING PORTS LTD	10,389.23	—	—	—	運送インフラ
GEELY AUTOMOBILE HOLDINGS LTD	2,800	—	—	—	自動車
PICC PROPERTY & CASUALTY -H	5,190	—	—	—	保険
CHINA LIFE INSURANCE CO LTD	3,090	—	—	—	保険
WEICHAI POWER CO LTD	2,510	2,310	4,509	63,217	機械
TINGYI HOLDING CORP	3,560	3,660	5,087	71,325	食品
CHINA RESOURCES BEER HOLDINGS	—	360	2,284	32,024	飲料
SINO BIOPHARMACEUTICAL	3,620	—	—	—	医薬品
TENCENT HOLDINGS LTD	1,203	390	24,316	340,917	インタラクティブ・メディアおよびサービス
PING AN INSURANCE GROUP CO-H	1,340	650	5,950	83,429	保険
CHINA STATE CONSTRUCTION INT HOLDINGS LTD	7,000	—	—	—	建設・土木
CHINA CONSTRUCTION BANK	29,010	16,890	11,113	155,812	銀行
SHIMAO GROUP HOLDINGS LTD	1,545	1,665	3,846	53,923	不動産管理・開発
CHINA MERCHANTS BANK CO LTD	1,095	530	3,142	44,063	銀行
NAGACORP LTD	—	2,460	2,223	31,178	ホテル・レストラン・レジャー
IND & COMM BK OF CHINA - H	30,082	—	—	—	銀行
ANTA SPORTS PRODUCTS LTD	—	200	2,810	39,396	繊維・アパレル・贅沢品
UNI-PRESIDENT CHINA HOLDINGS LTD	5,210	—	—	—	食品

銘柄	期首(前期末)		当 期 末		業 種 等	
	株 数	株 数	評 価 額			
			外 貨 建 金 額	邦 貨 換 算 金 額		
(香港)	百株	百株	千香港・ドル	千円		
SINOPHARM GROUP CO	2,900	—	—	—	ヘルスケア・プロバイダー/ヘルスケア・サービス	
CHOW TAI FOOK JEWELLERY GROUP LTD	—	4,130	5,360	75,157	専門小売り	
XINJIANG GOLDWIND SCIENCE & TECHNOLOGY CO LTD	—	1,458	2,052	28,781	電気設備	
SANDS CHINA LTD	1,080	996	3,670	51,457	ホテル・レストラン・レジャー	
CHINA YONGDA AUTOMOBILES SERVICES HOLDINGS LTD	5,570	3,275	4,467	62,628	専門小売り	
COUNTRY GARDEN SERVICES HOLDINGS CO LTD	1,160	—	—	—	商業サービス・用品	
TOPSPORTS INTERNATIONAL HOLDINGS LTD	4,170	2,980	3,099	43,450	専門小売り	
WH GROUP LTD	6,670	5,900	3,941	55,255	食品	
BOC AVIATION LTD	—	394	2,848	39,937	商社・流通業	
CHINA INTERNATIONAL CAPITAL CORP LTD	—	1,472	2,808	39,376	資本市場	
小 計	株 数 ・ 金 額	166,511.23	61,902	113,012	1,584,432	
	銘柄 数 <比 率>	29銘柄	24銘柄	—	<22.4%>	
(シンガポール)	百株	百株	千シンガポール・ドル	千円		
THAI BEVERAGE PCL	—	5,475	416	33,949	飲料	
小 計	株 数 ・ 金 額	—	5,475	416	33,949	
	銘柄 数 <比 率>	—	1銘柄	—	<0.5%>	
(台湾)	百株	百株	千台湾・ドル	千円		
ACCTON TECHNOLOGY CORP	845	—	—	—	通信機器	
QUANTA COMPUTER INC	2,301	1,550	14,880	56,948	コンピュータ・周辺機器	
ADVANTECH CO LTD	—	260	9,178	35,126	コンピュータ・周辺機器	
DELTA ELECTRONICS INC	1,120	270	7,870	30,121	電子装置・機器・部品	
GIANT MANUFACTURING	—	350	11,847	45,342	レジャー用品	
MEDIATEK INC	390	124	11,966	45,796	半導体・半導体製造装置	
SIMPLO TECHNOLOGY CO LTD	—	320	11,424	43,721	電子装置・機器・部品	
HON HAI PRECISION INDUSTRY	1,919.68	2,479.68	30,128	115,306	電子装置・機器・部品	
LARGAN PRECISION CO LTD	30	—	—	—	電子装置・機器・部品	
LITE-ON TECHNOLOGY CORP	—	1,460	9,095	34,811	コンピュータ・周辺機器	
CTBC FINANCIAL HOLDING CO LTD	6,860	4,190	9,259	35,439	銀行	
UNI-PRESIDENT ENTERPRISES CORP	1,940	—	—	—	食品	
TAIWAN SEMICONDUCTOR	4,800	2,110	129,132	494,213	半導体・半導体製造装置	
ALCHIP TECHNOLOGIES LTD	730	—	—	—	半導体・半導体製造装置	
WIWYNN CORP	170	—	—	—	コンピュータ・周辺機器	
ASE TECHNOLOGY HOLDING CO LTD	2,190	—	—	—	半導体・半導体製造装置	
小 計	株 数 ・ 金 額	23,295.68	13,113.68	244,781	936,828	
	銘柄 数 <比 率>	12銘柄	10銘柄	—	<13.3%>	
(イギリス)	百株	百株	千イギリス・ポンド	千円		
POLYMETAL INTERNATIONAL PLC	578.16	—	—	—	金属・鉱業	
小 計	株 数 ・ 金 額	578.16	—	—	—	
	銘柄 数 <比 率>	1銘柄	—	—	<—>	
(メキシコ)	百株	百株	千メキシコ・ペソ	千円		
GRUPO FINANCIERO BANORTE SAB DE CV	—	550	6,654	36,102	銀行	
KIMBERLY-CLARK DE MEXICO SAB DE CV	2,782.33	—	—	—	家庭用品	
WVAL-MART DE MEXICO SAB DE CV	2,530	1,021	6,546	35,517	食品・生活必需品小売り	
INFRAESTRUCTURA ENERGETICA NOVA SAB DE CV	1,736	—	—	—	ガス	
小 計	株 数 ・ 金 額	7,048.33	1,571	13,201	71,619	
	銘柄 数 <比 率>	3銘柄	2銘柄	—	<1.0%>	
(フィリピン)	百株	百株	千フィリピン・ペソ	千円		
AYALA LAND INC	—	5,596	18,606	41,777	不動産管理・開発	
BANK OF THE PHILIPPINE ISLAND	3,150.4	—	—	—	銀行	
小 計	株 数 ・ 金 額	3,150.4	5,596	18,606	41,777	
	銘柄 数 <比 率>	1銘柄	1銘柄	—	<0.6%>	
(チリ)	百株	百株	千チリ・ペソ	千円		
BANCO SANTANDER CHILE	—	55,533.52	248,901	38,258	銀行	
小 計	株 数 ・ 金 額	—	55,533.52	248,901	38,258	
	銘柄 数 <比 率>	—	1銘柄	—	<0.5%>	

銘柄	期首(前期末)		当 期 末		業 種 等
	株 数	株 数	評 価 額		
			外貨建金額	邦貨換算金額	
(カタール) QATAR NATIONAL BANK	百株 1,092.87	百株 921.2	千カタール・リアル 1,666	千円 49,360	銀行
小 計	株 数 ・ 金 額 1,092.87	921.2	1,666	49,360	
	銘 柄 数 <比 率>	1銘柄	1銘柄	—	<0.7%>
(サウジアラビア) JARIR MARKETING CO THE SAUDI NATIONAL BANK	百株 — 435.92	百株 93.92 278.47	千サウジアラビア・リアル 1,775 1,473	千円 51,619 42,837	専門小売り 銀行
小 計	株 数 ・ 金 額 435.92	372.39	3,248	94,457	
	銘 柄 数 <比 率>	1銘柄	2銘柄	—	<1.3%>
(インド) RELIANCE INDUSTRIES LTD BHARAT PETROLEUM CORP LTD HDFC BANK LTD ICICI BANK LTD HINDUSTAN PETROLEUM CORP LTD ZEE ENTERTAINMENT ENTERPRISES LTD INFOSYS LTD HINDUSTAN UNILEVER LTD BHARTI AIRTEL LTD AUROBINDO PHARMA LTD TECH MAHINDRA LTD MAHANAGAR GAS LTD ROUTE MOBILE LTD SBI LIFE INSURANCE CO LTD	百株 472.94 1,259.66 396.56 1,420.81 2,421.27 1,657.87 1,045.74 153.74 1,415.12 — 992.67 — — 405	百株 235.65 — 340.9 — — — 530.38 — 655.64 369.5 272.13 314.52 363.3 —	千インド・ルピー 45,522 — 47,737 — — — 74,102 — 35,152 33,596 27,263 34,414 56,013 —	千円 66,463 — 69,697 — — — 108,188 — 51,322 49,051 39,804 50,245 81,779 —	石油・ガス・消耗燃料 石油・ガス・消耗燃料 銀行 銀行 石油・ガス・消耗燃料 メディア 情報技術サービス 家庭用品 無線通信サービス 医薬品 情報技術サービス ガス ソフトウェア 保険
小 計	株 数 ・ 金 額 11,641.38	3,082.02	353,803	516,553	
	銘 柄 数 <比 率>	11銘柄	8銘柄	—	<7.3%>
(インドネシア) TELKOM INDONESIA PERSERO TBK BANK CENTRAL ASIA TBK PT	百株 25,469 2,228	百株 19,205 1,751	千インドネシア・ルピア 6,414,470 5,520,027	千円 48,108 41,400	各種電気通信サービス 銀行
小 計	株 数 ・ 金 額 27,697	20,956	11,934,497	89,508	
	銘 柄 数 <比 率>	2銘柄	2銘柄	—	<1.3%>
(アラブ首長国連邦) FIRST ABU DHABI BANK PJSC ALDAR PROPERTIES PJSC	百株 1,317.95 —	百株 — 3,562.55	千アラブ首長国連邦・ディルハム — 1,282	千円 — 38,090	銀行 不動産管理・開発
小 計	株 数 ・ 金 額 1,317.95	3,562.55	1,282	38,090	
	銘 柄 数 <比 率>	1銘柄	1銘柄	—	<0.5%>
(ブラジル) VALE SA ITAUSA SA LOJAS AMERICANAS SA GERDAU SA B3 SA-BRASIL BOLSA BAICAO MAGAZINE LUIZA SA NOTRE DAME INTERMEDICA PARTICIPACOES SA AMBEV SA CURY CONSTRUTORA E INCORPORADORA SA LOCAWEB SERVICOS DE INTERNET SA AERIS INDUSTRIA E COMERCIO DE EQUIPAMENTOS PARA GERACAO DE ENERGIA	百株 974.54 3,385.18 1,099.88 2,037 875 503 517 — — 1,340.59 —	百株 355.54 — — — 314 — — 990 1,581.62 848.36 2,701	千ブラジル・レアル 3,804 — — — 1,727 — — 1,565 1,591 2,282 2,306	千円 73,262 — — — 33,276 — — 30,142 30,641 43,964 44,421	金属・鉱業 銀行 複合小売り 金属・鉱業 資本市場 複合小売り ヘルスケア・プロバイダー/ヘルスケア・サービス 飲料 家庭用耐久財 情報技術サービス 電気設備
小 計	株 数 ・ 金 額 10,732.19	6,790.52	13,278	255,707	
	銘 柄 数 <比 率>	8銘柄	6銘柄	—	<3.6%>
(韓国) LG CHEM LTD SK HYNIX INC KIA CORPORATION LG ELECTRONICS INC NAVER CORP	百株 24.2 267.57 — — 53.54	百株 9.55 76.43 50.85 20.02 14.8	千韓国・ウォン 856,635 1,047,091 437,310 323,323 579,420	千円 83,778 102,405 42,768 31,620 56,667	化学 半導体・半導体製造装置 自動車 家庭用耐久財 インタラクティブ・メディアおよびサービス

銘柄	期首(前期末)		当 期 末		業 種 等
	株 数	株 数	評 価 額		
			外貨建金額	邦貨換算金額	
(韓国)	百株	百株	千韓国・ウォン	千円	
POSCO	-	13.13	444,450	43,467	金属・鉱業
SAMSUNG SDI CO LTD	27.96	-	-	-	電子装置・機器・部品
SAMSUNG ELECTRONICS CO LTD	1,125.27	206.82	1,737,288	169,906	コンピュータ・周辺機器
SAMSUNG ELECTRONICS-PFD	356.94	484.86	3,641,298	356,119	コンピュータ・周辺機器
KB FINANCIAL GROUP INC	-	83.02	441,666	43,194	銀行
MANDO CORP	193.82	-	-	-	自動車部品
DOOSAN BOBCAT INC	-	128.59	534,291	52,253	機械
小 計	株 数 ・ 金 額 銘柄 数 <比 率>	2,049.3 7銘柄	1,088.07 10銘柄	10,042,773 982,183	<13.9%>
(中国)	百株	百株	千オアショア・人民元	千円	
BEIJING ORIENTAL YUHONG WATERPROOF TECHNOLOGY CO LTD	1,636	-	-	-	建設資材
HANGZHOU ROBAM APPLIANCES CO LTD	1,203.98	-	-	-	家庭用耐久財
ZHEJIANG NHU CO LTD	-	1,030	3,741	62,385	医薬品
LEPU MEDICAL TECHNOLOGY BEIJING CO LTD	1,388	718.37	1,962	32,719	ヘルスケア機器・用品
SUZHOU GOLD MANTIS CONSTRUCTION DECORATION CO LTD	8,038.55	-	-	-	建設・土木
CHINA MERCHANTS SHEKOU INDUSTRIAL ZONE HOLDINGS CO LTD	1,656.97	-	-	-	不動産管理・開発
GREE ELECTRIC APPLIANCES INC OF ZHUHAI	-	500	2,996	49,948	家庭用耐久財
MIDEA GROUP CO LTD	1,066	862	6,907	115,154	家庭用耐久財
CHINA VANKE CO LTD	1,816	-	-	-	不動産管理・開発
LOMON BILLIONS GROUP CO LTD	-	752	2,198	36,645	化学
SF HOLDING CO LTD	-	234	1,507	25,131	航空貨物・物流サービス
HAIER SMART HOME CO LTD	2,797.44	-	-	-	家庭用耐久財
WANHUA CHEMICAL GROUP CO LTD	784	-	-	-	化学
ZHENGZHOU YUTONG BUS CO LTD	3,685	-	-	-	機械
小 計	株 数 ・ 金 額 銘柄 数 <比 率>	24,071.94 10銘柄	4,096.37 6銘柄	19,313 321,985	<4.6%>
(ロシア)	百株	百株	千ロシア・ルーブル	千円	
ROSNEFT OIL CO PJSC	-	482.4	26,744	38,511	石油・ガス・消耗燃料
MAGNITOGORSK IRON & STEEL WORKS PJSC	8,210	-	-	-	金属・鉱業
MOSCOW EXCHANGE MICEX-RTS PJSC	-	1,466.3	25,562	36,809	資本市場
DETSKY MIR PJSC	-	3,209.4	48,956	70,496	専門小売り
小 計	株 数 ・ 金 額 銘柄 数 <比 率>	8,210 1銘柄	5,158.1 3銘柄	101,262 145,817	<2.1%>
(マレーシア)	百株	百株	千マレーシア・リンギット	千円	
RHB BANK BHD	3,758	-	-	-	銀行
小 計	株 数 ・ 金 額 銘柄 数 <比 率>	3,758 1銘柄	- -	- -	<->
(南アフリカ)	百株	百株	千南アフリカ・ランド	千円	
BIDVEST GROUP LTD	371.51	429.1	7,559	57,303	コングロマリット
MTN GROUP LTD	-	678.96	6,310	47,831	無線通信サービス
NASPERS LTD	90.89	20.27	7,188	54,485	インターネット販売・通信販売
NETCARE LTD	-	3,733.32	5,428	41,146	ヘルスケア・プロバイダー/ヘルスケア・サービス
STANDARD BANK GROUP LTD	423.8	733.84	8,795	66,666	銀行
小 計	株 数 ・ 金 額 銘柄 数 <比 率>	886.2 3銘柄	5,595.49 5銘柄	35,281 267,433	<3.8%>
(タイ)	百株	百株	千タイ・バーツ	千円	
BANGKOK BANK PCL	-	1,081	13,296	46,005	銀行
ADVANCED INFO SERVICE PCL	1,023	-	-	-	無線通信サービス
BANGKOK COMMERCIAL ASSET MANAGEMENT PCL	6,160	-	-	-	資本市場
BANGKOK DUSIT MEDICAL SERVICES PCL	-	4,763	10,573	36,585	ヘルスケア・プロバイダー/ヘルスケア・サービス
WHA CORP PCL	-	30,498	9,820	33,978	不動産管理・開発
小 計	株 数 ・ 金 額 銘柄 数 <比 率>	7,183 2銘柄	36,342 3銘柄	33,690 116,569	<1.7%>
(ポーランド)	百株	百株	千ポーランド・ズロチ	千円	
POWSZECHNA KASA OSZCZEDNOSCI BANK POLSKI SA	-	364.33	1,196	34,274	銀行
POWSZECHNY ZAKLAD UBEZPIECZEN SA	432.13	-	-	-	保険
小 計	株 数 ・ 金 額 銘柄 数 <比 率>	432.13 1銘柄	364.33 1銘柄	1,196 34,274	<0.5%>



銘柄		期首(前期末)		当 期 末		業 種 等
		株 数	株 数	評 価 額		
				外貨建金額	邦貨換算金額	
(ユーロ…ギリシャ)		百株	百株	千ユーロ	千円	各種電気通信サービス 専門小売り
HELLENIC TELECOMMUN ORGANIZA		540.92	—	—	—	
JUMBO SA		—	168.04	270	35,344	
小 計	株 数 ・ 金 額	540.92	168.04	270	35,344	
	銘柄数 <比率>	1銘柄	1銘柄	—	<0.5%>	
合 計	株 数 ・ 金 額	305,102.25	234,218.77	—	6,644,100	
	銘柄数 <比率>	109銘柄	101銘柄	—	<94.1%>	

(注1) 邦貨換算金額は、期末の時価をわが国の対顧客電信売買相場の仲値により邦貨換算したものです。

(注2) < >内は、期末の純資産総額に対する各通貨別（ユーロは国別）株式評価額の比率です。

(注3) 金額の単位未満は切捨ててあります。％は、小数点第2位を四捨五入しています。なお、合計は、四捨五入の関係で合わない場合があります。

## (2) 外国投資信託受益証券、投資証券

銘柄		期首(前期末)	当 期 末			
		□ 数	□ 数	外貨建金額	邦貨換算金額	比 率
(メキシコ)		千□	千□	千メキシコ・ペソ	千円	%
FIBRA UNO ADMINISTRACION SA		514.778	—	—	—	—
小 計	□ 数 ・ 金 額	514.778	—	—	—	—
	銘柄数 <比率>	1銘柄<0.5%>	—	—	—	—
(インド)		千□	千□	千インド・ルピー	千円	%
EMBASSY OFFICE PARKS REIT		—	115.6	35,882	52,388	0.7
小 計	□ 数 ・ 金 額	—	115.6	35,882	52,388	—
	銘柄数 <比率>	—	1銘柄<0.7%>	—	—	0.7
(ブラジル)		千□	千□	千ブラジル・レアル	千円	%
BANCO BTG PACTUAL SA		—	16.9	1,681	32,382	0.5
小 計	□ 数 ・ 金 額	—	16.9	1,681	32,382	—
	銘柄数 <比率>	—	1銘柄<0.5%>	—	—	0.5
合 計	□ 数 ・ 金 額	514.778	132.5	—	84,771	—
	銘柄数 <比率>	1銘柄<0.5%>	2銘柄<1.2%>	—	—	1.2

(注1) 邦貨換算金額は、期末の時価をわが国の対顧客電信売買相場の仲値により邦貨換算したものです。

(注2) 比率は、期末の純資産総額に対する投資信託受益証券、投資証券評価額の比率です。

(注3) 金額の単位未満は切捨ててあります。％は、小数点第2位を四捨五入しています。なお、合計は、四捨五入の関係で合わない場合があります。

## ■投資信託財産の構成

2021年4月15日現在

項 目	当 期 末	
	評 価 額	比 率
株 式	千円 6,644,100	% 89.8
投 資 信 託 受 益 証 券、投 資 証 券	84,771	1.1
コ ー ル ・ ロ ー ン 等、そ の 他	673,231	9.1
投 資 信 託 財 産 総 額	7,402,103	100.0

(注1) 評価額の単位未満は切捨ててあります。％は、小数点第2位を四捨五入しています。

(注2) 期末の外貨建資産の投資信託財産総額に対する比率は、7,316,381千円、98.8%です。

(注3) 外貨建資産は、期末の時価をわが国の対顧客電信売買相場の仲値により邦貨換算したものです。なお、2021年4月15日における邦貨換算レートは、1アメリカ・ドル=108.91円、1オーストラリア・ドル=84.30円、1香港・ドル=14.02円、1シンガポール・ドル=81.59円、1台湾・ドル=3.827円、1メキシコ・ペソ=5.425円、1フィリピン・ペソ=2.245円、100チリ・ペソ=15.371円、1カタル・リアル=29.62円、1サウジアラビア・リアル=29.08円、1インド・ルピー=1.46円、100インドネシア・ルピア=0.75円、1アラブ首長国連邦・ディルハム=29.70円、1ブラジル・レアル=19.257円、100韓国・ウォン=9.78円、1オフショア・人民元=16.671円、1ロシア・ルーブル=1.44円、1南アフリカ・ランド=7.58円、1タイ・バーツ=3.46円、1ポーランド・ズロチ=28.655円、1ユーロ=130.56円です。

## ■資産、負債、元本および基準価額の状況

(2021年4月15日)現在

項 目	当 期 末
(A) 資 産	7,903,381,778円
コ ー ル ・ ロ ー ン 等	353,244,170
株 式(評価額)	6,644,100,967
投資信託受益証券(評価額)	32,382,954
投資証券(評価額)	52,388,070
未 収 入 金	802,328,682
未 収 配 当 金	18,936,935
(B) 負 債	840,461,871
未 払 金	520,461,871
未 払 解 約 金	320,000,000
(C) 純 資 産 総 額(A - B)	7,062,919,907
元 本	2,316,000,000
次 期 繰 越 損 益 金	4,746,919,907
(D) 受 益 権 総 口 数	2,316,000,000口
1万口当たり基準価額(C/D)	30,496円

(注1) 期首元本額 4,752,916,303円  
追加設定元本額 326,622,447円  
一部解約元本額 2,763,538,750円

(注2) 期末における元本の内訳  
みずほウェルズファーゴエマーゼンク株式オープン 674,729,697円  
MHAM新興国株式ファンド(ファンドラップ) 889,298,890円  
世界8資産ファンド<DC年金> 215,249,055円  
世界8資産ファンド安定コース 58,728,061円  
世界8資産ファンド分配コース 318,398,673円  
世界8資産ファンド成長コース 159,595,624円  
期末元本合計 2,316,000,000円

## ■損益の状況

当期 自2020年4月16日 至2021年4月15日

項 目	当 期
(A) 配 当 等 収 益	244,863,865円
受 取 配 当 金	244,900,280
受 取 利 息	61
支 払 利 息	△36,476
(B) 有 価 証 券 売 買 損 益	4,171,312,531
売 買 益	4,847,314,104
売 買 損	△676,001,573
(C) そ の 他 費 用	△30,085,847
(D) 当 期 損 益 金(A + B + C)	4,386,090,549
(E) 前 期 繰 越 損 益 金	4,444,913,055
(F) 解 約 差 損 益 金	△4,480,461,250
(G) 追 加 信 託 差 損 益 金	396,377,553
(H) 合 計(D + E + F + G)	4,746,919,907
次 期 繰 越 損 益 金(H)	4,746,919,907

(注1) (B)有価証券売買損益は期末の評価換えによるものを含みます。

(注2) (F)解約差損益金とあるのは、中途解約の際、元本から解約価額を差し引いた差額分をいいます。

(注3) (G)追加信託差損益金とあるのは、信託の追加設定の際、追加設定をした価額から元本を差し引いた差額分をいいます。