

運用報告書 (全体版)

第31期<決算日2025年2月3日>

太陽財形株投 太陽一般財形 30

当ファンドの仕組みは次の通りです。

商品分類	追加型投信／国内／資産複合	
信託期間	原則、無期限です。	
運用方針	安定した収益の確保と信託財産の成長をはかることを目的として、安定運用を行います。	
主要投資対象	太陽財形株投 太陽一般財形 30	太陽財形公社債 マザーファンド受益証券およびニュートピックス インデックス マザーファンド受益証券。
	太陽財形公社債 マザーファンド	内外の公社債。
	ニュートピックス インデックス マザーファンド	わが国の金融商品取引所上場株式のうち、東証株価指数 (TOPIX) (配当込み) に採用されている (または採用予定の) 銘柄。
運用方法	主として、太陽財形公社債 マザーファンド受益証券およびニュートピックス インデックス マザーファンド受益証券への投資により、安定した収益の確保と売買益の獲得をはかります。 ニュートピックス インデックス マザーファンド受益証券およびわが国の株式への投資にあたっては、株式の実質投資割合の限度を信託財産の純資産総額の30%としたうえで、常時相当程度の組入比率を維持することを基本とします。	
組入制限	当ファンドのニュートピックスインデックスマザーファンド組入上限比率	信託財産の純資産総額の30%以下。
	太陽財形公社債マザーファンド	外貨建資産への投資は、信託財産の純資産総額の30%以下とします。
	ニュートピックスインデックスマザーファンド	株式への投資割合には制限を設けません。
分配方針	分配対象額の範囲は、繰越分を含めた利子・配当収入と売買益 (評価益を含みます。) 等の全額とします。分配金額は、運用実績を考慮し、原則として利子・配当等収益を中心に決定いたします。留保益の運用については、特に制限を設けず、委託者の判断に基づき、元本部分と同一の運用を行います。	

受益者の皆さまへ

毎々格別のお引立てに預かり厚くお礼申し上げます。

さて、「太陽財形株投 太陽一般財形 30」は、2025年2月3日に第31期の決算を行いました。ここに、運用経過等をご報告申し上げます。

今後とも一層のご愛顧を賜りますようお願い申し上げます。

<運用報告書に関するお問い合わせ先>

コールセンター：0120-104-694

受付時間：営業日の午前9時から午後5時まで

お客さまのお取引内容につきましては、購入された

販売会社にお問い合わせください。

アセットマネジメントOne 株式会社

東京都千代田区丸の内1-8-2

<https://www.am-one.co.jp/>

太陽財形株投 太陽一般財形 30

■最近5期の運用実績

決算期	基準価額 (分配落)	基準価額		東証株価指数(TOPIX)(配当込み) (参考指数)		株式組入 比率	株式先物 比率	債券組入 比率	純資産 総額
		税込み 分配金	騰落率	ポイント (参考指数)	騰落率				
27期(2021年2月1日)	円 9,380	円 5	% 2.2	ポイント 2,859.42	% 12.1	% 26.1	% 1.0	% 60.6	百万円 41
28期(2022年2月1日)	9,389	5	0.1	3,025.90	5.8	26.2	1.1	40.1	43
29期(2023年2月1日)	9,406	5	0.2	3,233.51	6.9	27.4	0.3	50.7	45
30期(2024年2月1日)	9,995	5	6.3	4,259.68	31.7	26.6	0.9	40.0	43
31期(2025年2月3日)	10,124	5	1.3	4,680.49	9.9	26.8	1.0	54.2	43

(注1) 基準価額の騰落率は分配金込みです。

(注2) 当ファンドはマザーファンドを組入れますので、「株式組入比率」、「株式先物比率」、「債券組入比率」は実質比率を記載しております。

(注3) 株式先物比率は、買建比率－売建比率です。

*参考指数の変更に伴い、2025年2月3日決算の運用報告書から「配当込み」の指数に変更しました(以下同じ)。

(注4) 東証株価指数(TOPIX)の指数値および同指数にかかる標章または商標は、株式会社JPX総研または株式会社JPX総研の関連会社(以下「JPX」という。)の知的財産であり、指数の算出、指数値の公表、利用など同指数に関するすべての権利・ノウハウおよび同指数にかかる標章または商標に関するすべての権利はJPXが有しています。JPXは、同指数の指数値の算出または公表の誤謬、遅延または中断に対し、責任を負いません。本商品は、JPXにより提供、保証または販売されるものではなく、本商品の設定、販売および販売促進活動に起因するいかなる損害に対してもJPXは責任を負いません(以下同じ)。

(注5) △(白三角)はマイナスを意味しています(以下同じ)。

■当期中の基準価額と市況の推移

年月日	基準価額		東証株価指数(TOPIX)(配当込み) (参考指数)		株式組入 比率	株式先物 比率	債券組入 比率
	騰落率	騰落率	ポイント (参考指数)	騰落率			
(期首) 2024年2月1日	円 9,995	% -	ポイント 4,259.68	% -	% 26.6	% 0.9	% 40.0
2月末	10,138	1.4	4,499.61	5.6	27.5	1.0	39.9
3月末	10,252	2.6	4,699.20	10.3	26.8	1.4	41.7
4月末	10,213	2.2	4,656.27	9.3	26.9	1.0	47.5
5月末	10,231	2.4	4,710.15	10.6	27.1	1.0	57.0
6月末	10,260	2.7	4,778.56	12.2	27.3	1.0	54.5
7月末	10,238	2.4	4,752.72	11.6	27.1	1.0	55.6
8月末	10,153	1.6	4,615.06	8.3	26.7	0.9	58.4
9月末	10,094	1.0	4,544.38	6.7	26.0	1.4	46.0
10月末	10,133	1.4	4,629.83	8.7	26.7	1.0	47.7
11月末	10,105	1.1	4,606.07	8.1	26.6	1.0	55.2
12月末	10,210	2.2	4,791.22	12.5	27.1	1.0	53.8
2025年1月末	10,201	2.1	4,797.95	12.6	27.3	1.0	53.8
(期末) 2025年2月3日	10,129	1.3	4,680.49	9.9	26.8	1.0	54.2

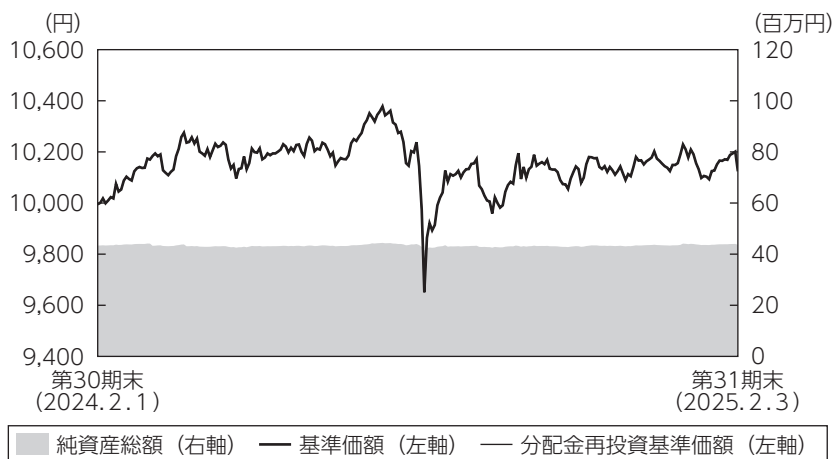
(注1) 期末基準価額は分配金込み、騰落率は期首比です。

(注2) 当ファンドはマザーファンドを組入れますので、「株式組入比率」、「株式先物比率」、「債券組入比率」は実質比率を記載しております。

(注3) 株式先物比率は、買建比率－売建比率です。

■当期の運用経過（2024年2月2日から2025年2月3日まで）

基準価額等の推移



第31期首： 9,995円

第31期末： 10,124円

(既払分配金5円)

騰落率： 1.3%

(分配金再投資ベース)

(注1) 分配金再投資基準価額は、税引前の分配金を再投資したものとみなして計算したもので、ファンド運用の実質的なパフォーマンスを示すものではありません。

(注2) 分配金を再投資するかどうかについてはお客さまがご利用のコースにより異なります。また、ファンドの購入価額により課税条件も異なります。従って、お客さまの損益の状況を示すものではありません。

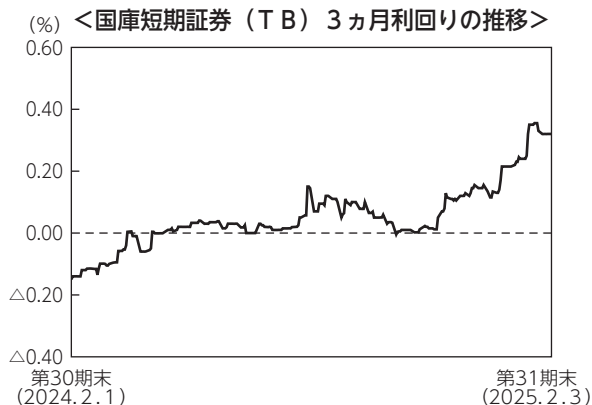
(注3) 分配金再投資基準価額は、期首の基準価額に合わせて指数化しています。

(注4) 当ファンドはベンチマークを定めておりません。

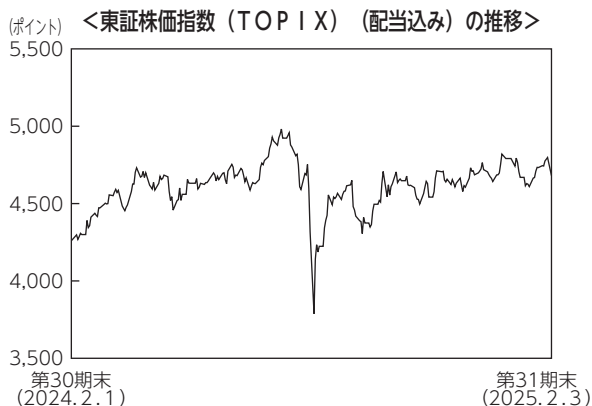
基準価額の主な変動要因

国内の株式および公社債への投資を行った結果、国内株式の市況が上昇したことなどから、基準価額は上昇しました。

投資環境



※国庫短期証券 (T B) 3ヵ月利回りの低下は価格の上昇を示し、逆の場合は下落したことを示します。



国内短期金融市場では、1年および3ヵ月国庫短期証券利回りは日銀がマイナス金利政策を含む大規模な金融緩和政策を継続した影響によりマイナス圏で始まりましたが、2024年3月に日銀がマイナス金利政策を解除し、7月に政策金利を0.25%に引き上げたことから同利回りは概ねプラス圏で推移しました。さらに2025年1月に日銀が政策金利を0.5%に引き上げたことから、同利回りは上昇基調で当期末を迎えました。

国内株式市場は、期初、新NISA開始に伴う個人投資家の資金流入期待などを背景に上昇しました。8月上旬には、日銀の想定以上の金融引き締め姿勢や米景気の先行き懸念などを背景に円高ドル安が急速に進行したことが嫌気され、急落しました。しかし、年末にかけては、円高修正が進んだことから、戻りを試す展開となりました。

ポートフォリオについて

●当ファンド

当ファンドでは、わが国の株式および国内外の公社債に実質的に投資し、投資信託財産の成長と安定した収益の確保をはかることを目的として安定運用を行います。当期の運用にあたっては、わが国の株式および公社債への直接投資は行わず、太陽財形公社債 マザーファンドおよびニュー トピックス インデックス マザーファンドに投資しました。

●太陽財形公社債 マザーファンド

前期末の組入債券を継続保有し、償還分に関しては国債や地方債、社債の組入を行いました。

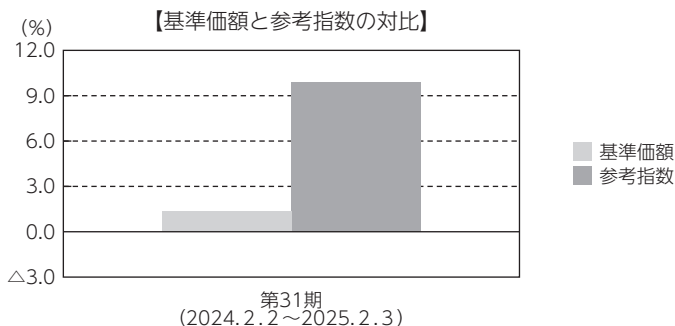
●ニュー トピックス インデックス マザーファンド

ベンチマークである東証株価指数（ＴＯＰＩＸ）（2024年11月2日以降は、東証株価指数（ＴＯＰＩＸ）（配当込み））に連動する投資成果を目標に運用を行いました。運用にあたっては、ベンチマークにおける業種別、銘柄別時価構成比等を勘案し、ポートフォリオを構築しました。また、現物株式と株価指数先物取引を合計した実質の株式組入比率は、期を通じて高位に保ちました。

ベンチマークとの差異について

当ファンドは運用の目標となるベンチマークを設けておりません。

グラフは、基準価額と参考指数の騰落率の対比です。



(注) 基準価額の騰落率は分配金（税引前）込みです。

分配金

収益分配金につきましては運用実績等を勘案し、以下の表の通りとさせていただきます。なお、収益分配金に充てなかった利益は信託財産内に留保し、運用の基本方針に基づいて運用いたします。

■分配原資の内訳（1万口当たり）

項目	当期
	2024年2月2日 ～2025年2月3日
当期分配金（税引前）	5円
対基準価額比率	0.05%
当期の収益	5円
当期の収益以外	-円
翌期繰越分配対象額	2,023円

(注1) 「当期の収益」および「当期の収益以外」は、小数点以下切捨てで算出しているためこれらを合計した額と「当期分配金（税引前）」の額が一致しない場合があります。

(注2) 当期分配金の「対基準価額比率」は「当期分配金（税引前）」の期末基準価額（分配金込み）に対する比率で、ファンドの収益率とは異なります。また、小数点第3位を四捨五入しています。

(注3) 「当期の収益」は「経費控除後の配当等収益」および「経費控除後・繰越欠損補填後の売買益（含、評価益）」から分配に充当した金額です。また、「当期の収益以外」は「分配準備積立金」および「収益調整金」から分配に充当した金額です。

今後の運用方針

●当ファンド

太陽財形公社債 マザーファンドへの投資により安定した収益の確保に努める一方、ニュー トピックス インデックス マザーファンドへの投資により信託財産の成長を目指します。

●太陽財形公社債 マザーファンド

日銀は2025年1月の金融政策決定会合で、政策金利の引き上げを行いました。日銀は今後も政策金利の引き上げを行うと見られますが、そのペースは緩やかなものになると想定され、金利は引き続き安定的に推移することが見込まれます。そのため、今後も公社債等への投資を通じ、安定的な運用を目指します。

●ニュー トピックス インデックス マザーファンド

引き続き、東証株価指数（TOPIX）（配当込み）に連動した投資成果を目指し、運用を行います。運用にあたっては、実質の組入比率を高位に保ちます。

■ 1万口当たりの費用明細

項目	第31期		項目の概要
	(2024年2月2日 ～2025年2月3日)		
	金額	比率	
(a) 信託報酬	163円	1.604%	(a) 信託報酬＝期中の平均基準価額×信託報酬率 期中の平均基準価額は10,154円です。
(投信会社)	(36)	(0.354)	投信会社分は、信託財産の運用、運用報告書等各種書類の作成、基準価額の算出等の対価
(販売会社)	(118)	(1.161)	販売会社分は、購入後の情報提供、交付運用報告書等各種書類の送付、口座内でのファンドの管理等の対価
(受託会社)	(9)	(0.088)	受託会社分は、運用財産の保管・管理、投信会社からの運用指図の実行等の対価
(b) 売買委託手数料	0	0.000	(b) 売買委託手数料＝期中の売買委託手数料÷期中の平均受益権口数 売買委託手数料は、組入有価証券等の売買の際に発生する手数料
(株式)	(0)	(0.000)	
(先物・オプション)	(0)	(0.000)	
(c) その他費用	0	0.001	(c) その他費用＝期中のその他費用÷期中の平均受益権口数
(監査費用)	(0)	(0.001)	監査費用は、監査法人等に支払うファンドの監査にかかる費用
合計	163	1.605	

(注1) 期中の費用（消費税等のかかるものは消費税等を含む）は追加・解約によって受益権口数に変動があるため、簡便法により算出した結果です。なお、売買委託手数料およびその他費用は、このファンドが組入れているマザーファンドが支払った金額のうち、このファンドに対応するものを含みます。

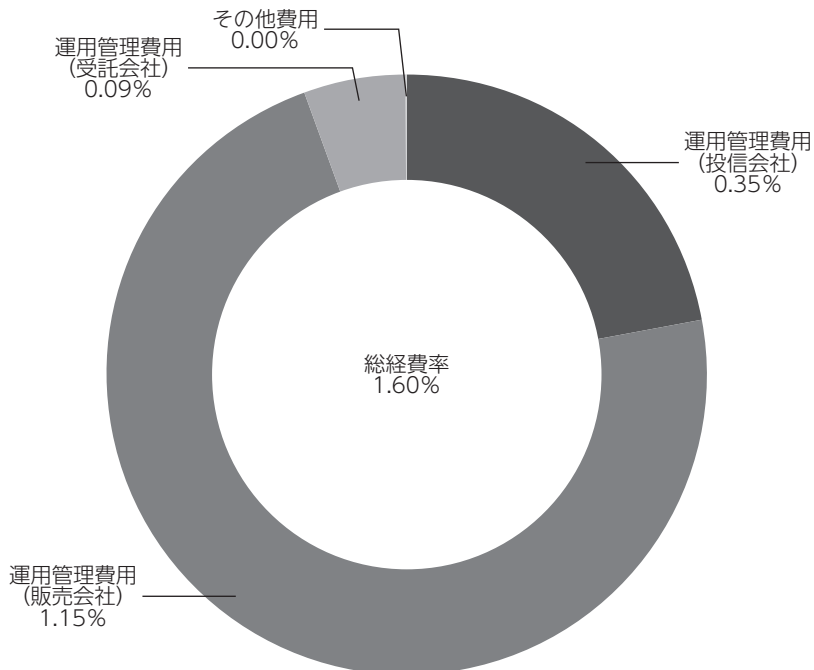
(注2) 金額欄は項目ごとに円未満は四捨五入してあります。

(注3) 比率欄は「1万口当たりのそれぞれの費用金額」を期中の平均基準価額で除して100を乗じたものです。

(参考情報)

◆総経費率

当期中の運用・管理にかかった費用の総額を期中の平均受益権口数に期中の平均基準価額（1口当たり）を乗じた数で除した総経費率（年率）は1.60%です。



(注1) 1万口当たりの費用明細において用いた簡便法により算出したものです。

(注2) 各費用は、原則として、募集手数料、売買委託手数料および有価証券取引税を含みません。

(注3) 各比率は、年率換算した値です。

(注4) 上記の前提条件で算出したものです。このため、これらの値はあくまでも参考であり、実際に発生した費用の比率と異なります。

■親投資信託受益証券の設定、解約状況（2024年2月2日から2025年2月3日まで）

	設 定		解 約	
	□ 数	金 額	□ 数	金 額
	千□	千円	千□	千円
太陽財形公社債 マザーファンド	1,909	2,200	1,215	1,400
ニュートピックス インデックス マザーファンド	355	1,400	583	2,400

■株式売買金額の平均組入株式時価総額に対する割合

項 目	ニュートピックス インデックス マザーファンド
(a) 期 中 の 株 式 売 買 金 額	666,651千円
(b) 期 中 の 平 均 組 入 株 式 時 価 総 額	1,520,087千円
(c) 売 買 高 比 率 (a)／(b)	0.43

(注) (b)は各月末の組入株式時価総額の平均です。

■利害関係人との取引状況等（2024年2月2日から2025年2月3日まで）

【太陽財形株投 太陽一般財形 30における利害関係人との取引状況等】

(1) 期中の利害関係人との取引状況

期中の利害関係人との取引はありません。

(2) 売買委託手数料総額に対する利害関係人への支払比率

項 目	当 期
売 買 委 託 手 数 料 総 額 (A)	0.112千円
う ち 利 害 関 係 人 へ の 支 払 額 (B)	0.102千円
(B)／(A)	91.1%

(注) 売買委託手数料総額は、このファンドが組入れているマザーファンドが支払った金額のうち、このファンドに対応するものを含みます。

【太陽財形公社債 マザーファンドにおける利害関係人との取引状況等】

期中の利害関係人との取引状況

決 算 期 区 分	当 期			期		
	買付額等 A	うち利害関係人 との取引状況B	B/A	売付額等 C	うち利害関係人 との取引状況D	D/C
公 社 債	百万円 59	百万円 16	% 28.7	百万円 -	百万円 -	% -

平均保有割合 46.3%

(注) 平均保有割合とは、マザーファンドの残存口数の合計に対する当該ベビーファンドのマザーファンド所有口数の割合。

【ニュートピックス インデックス マザーファンドにおける利害関係人との取引状況等】

(1) 期中の利害関係人との取引状況

区 分	当 期			期		
	買付額等 A	うち利害関係人 との取引状況B	B/A	売付額等 C	うち利害関係人 との取引状況D	D/C
株 式	百万円 231	百万円 4	% 1.9	百万円 435	百万円 33	% 7.6
株 式 先 物 取 引	535	535	100.0	542	542	100.0

平均保有割合 0.8%

(注) 平均保有割合とは、マザーファンドの残存口数の合計に対する当該ベビーファンドのマザーファンド所有口数の割合。

(2) 利害関係人の発行する有価証券等

種 類	当 期		
	買 付 額	売 付 額	当作成期末保有額
株 式	百万円 3	百万円 5	百万円 22

利害関係人とは、投資信託及び投資法人に関する法律第11条第1項に規定される利害関係人であり、当期における当ファンドにかかる利害関係人とは、みずほ証券、みずほフィナンシャルグループ、みずほりース、オリエントコーポレーションです。

■組入資産の明細

親投資信託残高

	期 首 (前期末)	当 期 末	
	□ 数	□ 数	評 価 額
	千□	千□	千円
太 陽 財 形 公 社 債 マ ザ ー フ ァ ン ド	25,646	26,340	30,370
ニ ュ ー ト ピ ッ ク ス イ ン デ ッ ク ス マ ザ ー フ ァ ン ド	3,166	2,938	12,180

<補足情報>

■太陽財形公社債 マザーファンドの組入資産の明細

下記は、太陽財形公社債 マザーファンド (56,518,857口) の内容です。

公社債

(A) 債券種類別開示

国内 (邦貨建) 公社債

区 分	2025 年 2 月 3 日 現 在						
	額 面 金 額	評 価 額	組 入 比 率	うち B B 格 以下組入比率	残 存 期 間 別 組 入 比 率		
					5 年 以 上	2 年 以 上	2 年 未 満
国 債 証 券	千円 19,000	千円 18,958	% 29.1	% -	% -	% -	% 29.1
地 方 債 証 券	18,900	18,873	29.0	28.2	-	-	29.0
特殊債券 (除く金融債券)	10,000	10,001	15.3	-	-	-	15.3
普 通 社 債 券	3,000	2,999	4.6	-	-	-	4.6
合 計	50,900	50,833	78.0	28.2	-	-	78.0

(注1) 組入比率は、2025年2月3日現在のマザーファンド純資産総額に対する評価額の比率であり、小数点第2位を四捨五入しています。

(注2) 無格付銘柄については、B B 格以下に含めて表示しています。

(B) 個別銘柄開示

国内 (邦貨建) 公社債銘柄別

銘 柄	2025 年 2 月 3 日 現 在			
	利 率	額 面 金 額	評 価 額	償 還 年 月 日
(国債証券)	%	千円	千円	
4 4 9 回 利付国庫債券 (2年)	0.0050	5,000	4,997	2025/06/01
1 2 5 7 回 国庫短期証券	-	5,000	4,993	2025/09/22
1 2 7 0 回 国庫短期証券	-	7,000	6,973	2025/11/20
4 5 6 回 利付国庫債券 (2年)	0.1000	2,000	1,993	2026/01/01
小 計	-	19,000	18,958	-
(地方債証券)	%	千円	千円	
2 1 2 回 神奈川県公募公債	0.4200	8,400	8,403	2025/03/19
1 4 5 回 共同発行市場公募地方債	0.4060	5,000	5,001	2025/04/25
3 1 回 1号 宮城県公募公債 10年	0.5150	500	500	2025/09/29
2 7 年度 3 回 新潟県公募公債	0.1200	5,000	4,968	2026/03/25
小 計	-	18,900	18,873	-
(特殊債券 (除く金融債券))	%	千円	千円	
2 8 回 政保日本政策投資銀行社債	0.4500	10,000	10,001	2025/03/13
小 計	-	10,000	10,001	-
(普通社債券)	%	千円	千円	
4 7 7 回 東北電力社債	0.7410	2,000	2,000	2025/02/25
7 0 回 三菱UFJリース社債	0.2000	1,000	998	2025/07/30
小 計	-	3,000	2,999	-
合 計	-	50,900	50,833	-

■投資信託財産の構成

2025年2月3日現在

項 目	当 期 末	
	評 価 額	比 率
	千円	%
ニュートピックス インデックス マザーファンド	12,180	27.7
太陽財形公社債 マザーファンド	30,370	69.0
コール・ローン等、その他	1,494	3.4
投資信託財産総額	44,045	100.0

(注) 評価額の単位未満は切捨ててあります。%は、小数点第2位を四捨五入しています。

■資産、負債、元本および基準価額の状況

(2025年2月3日)現在

項 目	当 期 末
(A) 資 産	44,045,605円
コール・ローン等	1,494,355
ニュートピックス インデックス マザーファンド(評価額)	12,180,262
太陽財形公社債 マザーファンド(評価額)	30,370,988
(B) 負 債	372,339
未払収益分配金	21,569
未払信託報酬	350,558
その他未払費用	212
(C) 純資産総額(A-B)	43,673,266
元 本	43,138,230
次期繰越損益金	535,036
(D) 受益権総口数	43,138,230口
1万口当たり基準価額(C/D)	10,124円

(注) 期首における元本額は43,375,989円、当期中における追加設定元本額は2,053,138円、同解約元本額は2,290,897円です。

■損益の状況

当期 自2024年2月2日 至2025年2月3日

項 目	当 期
(A) 配 当 等 収 益	2,331円
受 取 利 息	2,331
(B) 有 価 証 券 売 買 損 益	1,230,119
売 買 益	1,273,185
売 買 損	△43,066
(C) 信 託 報 酬 等	△695,249
(D) 当 期 損 益 金(A+B+C)	537,201
(E) 前 期 繰 越 損 益 金	3,510,526
(F) 追 加 信 託 差 損 益 金	△3,491,122
(配 当 等 相 当 額)	(4,704,941)
(売 買 損 益 相 当 額)	(△8,196,063)
(G) 合 計(D+E+F)	556,605
(H) 収 益 分 配 金	△21,569
次 期 繰 越 損 益 金(G+H)	535,036
追 加 信 託 差 損 益 金	△3,491,122
(配 当 等 相 当 額)	(4,704,941)
(売 買 損 益 相 当 額)	(△8,196,063)
分 配 準 備 積 立 金	4,026,158

(注1) (B)有価証券売買損益は期末の評価換えによるものを含みます。

(注2) (C)信託報酬等には信託報酬に対する消費税等相当額を含めて表示しています。

(注3) (F)追加信託差損益金とあるのは、信託の追加設定の際、追加設定をした価額から元本を差し引いた差額分をいいます。

(注4) 分配金の計算過程

項 目	当 期
(a) 経費控除後の配当等収益	1,010円
(b) 経費控除後の有価証券売買等損益	535,914
(c) 収 益 調 整 金	4,704,941
(d) 分 配 準 備 積 立 金	3,510,803
(e) 当期分配対象額(a+b+c+d)	8,752,668
(f) 1万口当たり当期分配対象額	2,028.98
(g) 分 配 金	21,569
(h) 1万口当たり分配金	5

■分配金のお知らせ

1 万口当たり分配金 5円

※分配金は税引後自動的に無手数料で再投資されます。

分配金の課税上の取扱いについて

- ・追加型株式投資信託の分配金には、課税扱いとなる「普通分配金」と、非課税扱いとなる「元本払戻金（特別分配金）」があります。
 - 分配落ち後の基準価額が個別元本と同額または個別元本を上回る場合には、分配金の全額が普通分配金となります。
 - 分配落ち後の基準価額が個別元本を下回る場合には、下回る部分の額が元本払戻金（特別分配金）、分配金から元本払戻金（特別分配金）を控除した額が普通分配金となります。
- ・元本払戻金（特別分配金）が発生した場合は、分配金発生時における受益者毎の個別元本から当該元本払戻金（特別分配金）を控除した額が、その後の受益者毎の個別元本となります。

《お知らせ》

約款変更のお知らせ

- 当ファンドが投資対象とする「ニュー トピックス インデックス マザーファンド」において、ベンチマークを東証株価指数から東証株価指数（TOPIX）（配当込み）に変更しました。

（2024年11月2日）

ニュー トピックス インデックス マザーファンド 運用報告書

第23期 (決算日 2025年1月14日)

(計算期間 2024年1月15日~2025年1月14日)

ニュー トピックス インデックス マザーファンドの第23期の運用状況をご報告申し上げます。

当ファンドの仕組みは次の通りです。

信託期間	原則、無期限です。
運用方針	東証株価指数 (TOPIX) (配当込み) に連動する投資成果をめざした運用を行います。
主要投資対象	わが国の金融商品取引所上場株式のうち、東証株価指数 (TOPIX) (配当込み) に採用されている (または採用予定の) 銘柄を投資対象とします。
主な組入制限	株式への投資割合には制限を設けません。

■最近5期の運用実績

決算期	基準価額		東証株価指数 (TOPIX) (配当込み)		株式組入率 比	株式先物率 比	純資産額
	期騰落率	中率	(ベンチマーク)	期騰落率			
19期 (2021年1月14日)	円	%	ポイント	%	%	%	百万円
20期 (2022年1月14日)	25,887	10.3	2,927.12	10.2	96.4	3.6	2,623
21期 (2023年1月14日)	27,916	7.8	3,155.88	7.8	97.6	1.7	2,360
22期 (2024年1月14日)	27,613	△1.1	3,119.89	△1.1	96.3	3.5	1,617
23期 (2025年1月14日)	37,091	34.3	4,192.51	34.4	94.1	3.0	1,641
	40,876	10.2	4,615.16	10.1	95.8	3.5	1,512

(注1) 株式先物比率は、買建比率-売建比率です。

*ベンチマークの変更に伴い、2025年1月14日決算の運用報告書から「配当込み」の指数に変更しました (以下同じ)。

(注2) 東証株価指数 (TOPIX) の指数値および同指数にかかる標章または商標は、株式会社 J P X 総研または株式会社 J P X 総研の関連会社 (以下「J P X」という。) の知的財産であり、指数の算出、指数値の公表、利用など同指数に関するすべての権利・ノウハウおよび同指数にかかる標章または商標に関するすべての権利は J P X が有しています。J P X は、同指数の指数値の算出または公表の誤謬、遅延または中断に対し、責任を負いません。本商品は、J P X により提供、保証または販売されるものではなく、本商品の設定、販売および販売促進活動に起因するいかなる損害に対しても J P X は責任を負いません (以下同じ)。

(注3) △ (白三角) はマイナスを意味しています (以下同じ)。

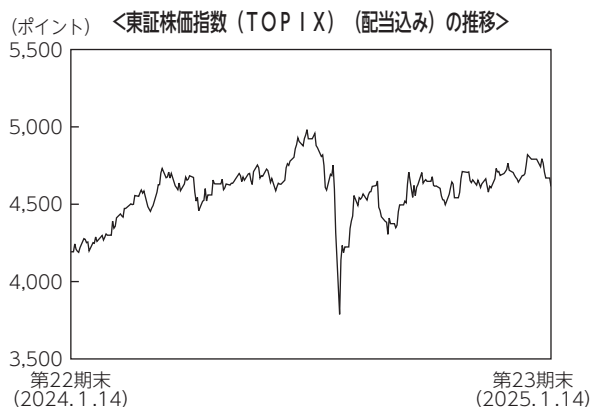
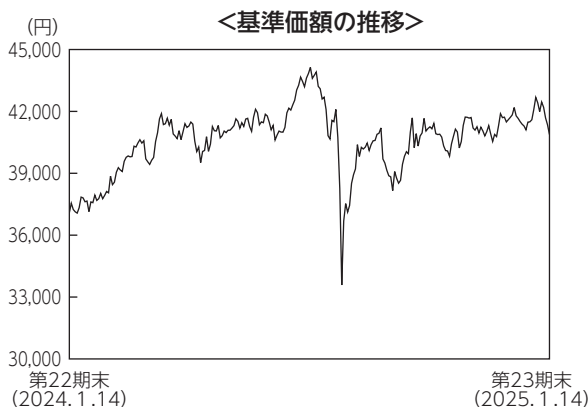
■当期中の基準価額と市況の推移

年 月 日	基 準 価 額		東 証 株 価 指 数 (TOPIX)	配 当 込 み (ベンチマーク)	株 式 組 入 率 比	株 式 先 物 率 比
	騰 落 率	騰 落 率	騰 落 率	騰 落 率		
(期 首) 2024年 1 月 14 日	円 37,091	% -	ポ イ ン ト 4,192.51	% -	% 94.1	% 3.0
1 月 末	37,939	2.3	4,288.36	2.3	96.0	3.1
2 月 末	39,814	7.3	4,499.61	7.3	95.8	3.4
3 月 末	41,612	12.2	4,699.20	12.1	94.5	5.1
4 月 末	41,264	11.3	4,656.27	11.1	95.8	3.4
5 月 末	41,718	12.5	4,710.15	12.3	95.5	3.4
6 月 末	42,316	14.1	4,778.56	14.0	95.5	3.4
7 月 末	42,095	13.5	4,752.72	13.4	95.8	3.4
8 月 末	40,889	10.2	4,615.06	10.1	95.9	3.4
9 月 末	40,237	8.5	4,544.38	8.4	94.4	5.1
10 月 末	41,002	10.5	4,629.83	10.4	95.5	3.5
11 月 末	40,779	9.9	4,606.07	9.9	95.8	3.6
12 月 末	42,419	14.4	4,791.22	14.3	95.7	3.5
(期 末) 2025年 1 月 14 日	40,876	10.2	4,615.16	10.1	95.8	3.5

(注1) 騰落率は期首比です。

(注2) 株式先物比率は、買建比率－売建比率です。

■当期の運用経過（2024年1月15日から2025年1月14日まで）



基準価額の推移

当ファンドの基準価額は、前期末比で10.2%上昇しました。

基準価額の主な変動要因

主として国内株式への投資を行った結果、市況が上昇したことなどから、基準価額は上昇しました。

投資環境

国内株式市場は上昇しました。期初から2024年3月にかけては、円安ドル高の進行や海外株式市場の堅調さなどを要因として上昇しました。その後、国内景気回復を背景とした良好な企業収益や資本効率改善に向けた動きが株価の支えになり上昇しましたが、8月上旬には円高ドル安の進行や米国景気の先行き不安などを受けて急落する場面もありました。その後は、自民党総裁選、トランプ次期米国大統領の政策や為替動向などを材料にしつつ、一進一退の値動きとなりました。

ポートフォリオについて

ベンチマークである東証株価指数 (TOPIX) (2024年11月2日以降は、東証株価指数 (TOPIX) (配当込み)) に連動する投資成果を目指し、わが国の株式市場の動きと信託財産の長期的成長を捉えることを目標としています。運用にあたっては、TOPIXにおける業種別、銘柄別時価構成比等を勘案し、ポートフォリオを構築しました。また、現物株式と株価指数先物取引を合計した実質の株式組入比率は、期を通じて高位に保ちました。

ベンチマークとの差異について

東証株価指数 (TOPIX) (配当込み) は前期末比で10.1%上昇しました。当ファンドの騰落率は東証株価指数 (TOPIX) (配当込み) 比で+0.1%程度と概ね連動したパフォーマンスとなりました。

今後の運用方針

引き続き、東証株価指数 (TOPIX) (配当込み) に連動した投資成果を目指し、運用を行います。運用にあたっては、実質の株式組入比率を高位に保ちます。

■ 1万口当たりの費用明細

項 目	当 期		項 目 の 概 要
	金 額	比 率	
(a) 売買委託手数料 (株 式) (先物・オプション)	0円 (0) (0)	0.001% (0.000) (0.001)	(a) 売買委託手数料＝期中の売買委託手数料÷期中の平均受益権口数 売買委託手数料は、組入有効証券等の売買の際に発生する手数料
合 計	0	0.001	
期中の平均基準価額は40,623円です。			

(注1) 金額欄は項目ごとに円未満は四捨五入してあります。

(注2) 比率欄は「1万口当たりのそれぞれの費用金額」を期中の平均基準価額で除して100を乗じたものです。

■ 売買及び取引の状況 (2024年1月15日から2025年1月14日まで)

(1) 株 式

		買 付		売 付	
		株 数	金 額	株 数	金 額
国 内 上 場		千株	千円	千株	千円
		120.1 (140.95)	223,038 (-)	219.45	436,799

(注1) 金額は受渡代金です。

(注2) ()内は株式分割、増資割当および合併等による増減分で、上段の数字には含まれておりません。

(2) 先物取引の種類別取引状況

種 類 別		買 建		売 建	
		新規買付額	決 済 額	新規売付額	決 済 額
国 内	株式先物取引	百万円 561	百万円 567	百万円 -	百万円 -

(注) 金額は受渡代金です。

■ 株式売買金額の平均組入株式時価総額に対する割合

項 目	当 期
(a) 期中の株式売買金額	659,837千円
(b) 期中の平均組入株式時価総額	1,525,476千円
(c) 売買高比率 (a)÷(b)	0.43

(注) (b)は各月末の組入株式時価総額の平均です。

■利害関係人との取引状況等（2024年1月15日から2025年1月14日まで）

(1) 期中の利害関係人との取引状況

決 算 期 区 分	当			期		
	買付額等 A	うち利害関係人 との取引状況B	B/A	売付額等 C	うち利害関係人 との取引状況D	D/C
株 式	百万円 223	百万円 4	% 2.0	百万円 436	百万円 33	% 7.6
株 式 先 物 取 引	561	561	100.0	567	567	100.0

(2) 利害関係人の発行する有価証券等

種 類	当		期
	買 付 額	売 付 額	当 期 末 保 有 額
株 式	百万円 3	百万円 5	百万円 19

(3) 売買委託手数料総額に対する利害関係人への支払比率

項 目	当 期
売 買 委 託 手 数 料 総 額 (A)	16千円
う ち 利 害 関 係 人 へ の 支 払 額 (B)	14千円
(B) / (A)	90.5%

利害関係人とは、投資信託及び投資法人に関する法律第11条第1項に規定される利害関係人であり、当期における当ファンドにかかる利害関係人とは、みずほ証券、みずほフィナンシャルグループ、みずほリース、オリエントコーポレーションです。

■組入資産の明細

(1) 国内株式

銘柄	当 期 末		
	期首(前期末) 株 数	株 数	評 価 額
	千株	千株	千円
水産・農林業 (0.1%)			
ニッスイ	0.6	0.5	427
マルハニチロ	0.1	0.1	289
雪国まいたけ	0.1	0.1	108
サカタのタネ	0.1	0.1	338
ホフト	0.1	—	—
鉱業 (0.2%)			
住石ホールディングス	0.1	0.1	72
I N P E X	2.3	1.6	3,164
石油資源開発	0.1	0.3	348
建設業 (2.1%)			
ショーボンドホールディングス	0.1	0.1	492
ミライト・ワン	0.2	0.2	439
安藤・間	0.4	0.3	341
東急建設	0.2	0.2	142
コムシスホールディングス	0.2	0.2	636
ビーアールホールディングス	0.2	0.2	67
オリエンタル白石	0.3	0.2	75
大成建設	0.4	0.3	1,916
大林組	1.6	1.2	2,408
清水建設	1.2	1.1	1,387
飛島建設	0.1	—	—
長谷工コーポレーション	0.4	0.3	595
松井建設	0.1	0.1	84
鹿島建設	1	0.8	2,112
西松建設	0.1	0.1	502
三井住友建設	0.4	0.3	121
奥村組	0.1	0.1	387
東鉄工業	0.1	—	—
浅沼組	—	0.2	127
戸田建設	0.6	0.5	455
熊谷組	0.1	0.1	378
矢作建設工業	0.1	0.1	151
ピーエス・コンストラクション	0.1	—	—
日本ハウスホールディングス	0.3	—	—
新日本建設	0.1	0.1	154
東亜道路工業	—	0.1	126
日本道路	0.1	—	—
東亜建設工業	—	0.1	117
日本国土開発	0.2	0.1	50
東洋建設	0.1	0.1	131
五洋建設	0.6	0.5	323

銘柄	当 期 末		
	期首(前期末) 株 数	株 数	評 価 額
	千株	千株	千円
世紀東急工業	0.1	0.1	148
住友林業	0.4	0.3	1,526
大和ハウス工業	1.2	1.1	5,153
ライト工業	0.1	0.1	215
積水ハウス	1.4	1.1	3,949
日特建設	0.1	—	—
ユアテック	0.1	0.1	146
中電工	0.1	0.1	312
関電工	0.3	0.2	467
ぎんでん	0.3	0.3	891
東京エネシス	0.1	—	—
トーエネック	—	0.1	95
日本電設工業	0.1	0.1	188
エクシオグループ	0.2	0.4	665
九電工	0.1	0.1	525
三機工業	0.1	0.1	302
日揮ホールディングス	0.4	0.4	505
高砂熱学工業	0.1	0.1	608
明星工業	0.1	0.1	140
ダイダシ	0.1	—	—
テスホールディングス	0.1	—	—
インフロニア・ホールディングス	0.5	0.4	464
東洋エンジニアリング	0.1	—	—
レイズネクスト	0.1	0.1	149
食料品 (3.1%)			
ニッポン	0.1	0.1	213
日清製粉グループ本社	0.4	0.4	704
中部飼料	0.1	0.1	126
フィード・ワン	0.1	0.1	77
森永製菓	0.2	0.2	528
江崎グリコ	0.1	0.1	443
山崎製パン	0.3	0.3	844
寿スピリッツ	0.2	0.2	418
カルビー	0.2	0.2	598
森永乳業	0.2	0.1	279
ヤクルト本社	0.6	0.5	1,433
明治ホールディングス	0.5	0.5	1,540
雪印メグミルク	0.1	0.1	257
プリマハム	0.1	0.1	213
日本ハム	0.2	0.2	971
丸大食品	0.1	—	—
伊藤ハム米久ホールディングス	0.1	0.1	378

銘柄	期首(前期末)	当 期 末	
	株 数	株 数	評 価 額
	千株	千株	千円
サッポロホールディングス	0.1	0.1	704
アサヒグループホールディングス	1	2.9	4,605
キリンホールディングス	1.8	1.6	3,104
宝ホールディングス	0.3	0.3	404
オエノンホールディングス	0.2	0.1	36
コカ・コーラ ボトラーズジャパンホールディングス	0.3	0.3	744
ライフドリンク カンパニー	-	0.1	232
サントリー食品インターナショナル	0.3	0.3	1,439
伊藤園	0.1	0.1	337
日清オイリオグループ	0.1	0.1	488
不二製油グループ本社	0.1	0.1	332
J-オイルミルズ	0.1	-	-
キッコーマン	0.3	1.2	1,954
味の素	1	0.9	5,718
キューピー	0.2	0.2	616
ハウス食品グループ本社	0.1	0.1	276
カゴメ	0.2	0.2	584
ニチレイ	0.2	0.2	790
東洋水産	0.2	0.2	2,067
日清食品ホールディングス	0.6	0.5	1,778
ロック・フィールド	0.1	0.1	152
日本たばこ産業	2.7	2.4	9,364
ファーマフーズ	0.1	0.1	96
ユーグレナ	0.3	0.3	119
紀文食品	0.1	-	-
繊維製品 (0.5%)			
片倉工業	0.1	-	-
東洋紡	0.2	0.2	189
ユニチカ	-	0.1	13
日本毛織	0.1	0.1	129
帝国繊維	0.1	-	-
帝人	0.4	0.4	517
東レ	3	2.9	2,952
セーレン	0.1	0.1	272
小松マテーレ	0.1	0.1	78
ワコールホールディングス	0.1	0.1	537
ホギメディカル	0.1	0.1	488
T S Iホールディングス	0.2	0.1	100
ワールド	0.1	0.1	255
オンワードホールディングス	0.3	0.3	178
ゴールドウイン	0.1	0.1	835
デサント	0.1	-	-
パルプ・紙 (0.1%)			
王子ホールディングス	1.9	1.4	823

銘柄	期首(前期末)	当 期 末	
	株 数	株 数	評 価 額
	千株	千株	千円
日本製紙	0.3	0.2	171
北越コーポレーション	0.2	0.2	308
大王製紙	0.2	0.2	165
レンゴー	0.4	0.3	255
化学 (5.0%)			
北の達人コーポレーション	0.3	-	-
クラレ	0.6	0.6	1,332
旭化成	3	2.7	2,872
レゾナック・ホールディングス	0.4	0.3	1,185
住友化学	3.2	3.1	1,034
日産化学	0.2	0.2	943
クレハ	-	0.1	277
石原産業	0.1	0.1	149
日本曹達	-	0.1	283
東ソー	0.6	0.5	1,034
トクヤマ	0.1	0.1	254
東亞合成	0.2	0.2	289
大阪ソーダ	-	0.1	179
関東電化工業	0.1	0.1	96
デンカ	0.2	0.1	215
信越化学工業	4.1	3.4	17,197
第一稀元素化学工業	0.1	0.1	67
エア・ウォーター	0.4	0.4	736
日本酸素ホールディングス	0.4	0.4	1,680
日本パーカライズン	0.2	0.2	249
高圧ガス工業	0.1	0.1	80
四国化成ホールディングス	0.1	-	-
日本触媒	0.1	0.2	375
カネカ	0.1	0.1	365
三菱瓦斯化学	0.3	0.3	814
三井化学	0.4	0.3	984
J S R	0.5	-	-
東京応化工業	0.3	0.2	732
三菱ケミカルグループ	3.2	2.9	2,273
K Hネオケム	0.1	0.1	195
ダイセル	0.6	0.4	530
住友ベークライト	0.1	0.1	377
積水化学工業	0.9	0.8	2,004
日本ゼオン	0.3	0.3	421
アイカ工業	0.1	0.1	320
UBE	0.2	0.2	460
積水樹脂	0.1	0.1	201
タキロンシーアイ	0.1	-	-
リケンテクノス	0.1	0.1	100

銘柄	期首(前期末)	当 期 末	
	株 数	株 数	評 価 額
	千株	千株	千円
積水化成成品工業	0.1	—	—
ダイキョーニシカワ	0.1	0.1	62
日本化薬	0.3	0.3	377
カーリット	0.1	—	—
トリケミカル研究所	0.1	—	—
ADEKA	0.2	0.1	280
日油	0.1	0.4	839
花王	1	0.9	5,316
大日本塗料	0.1	—	—
日本ペイントホールディングス	2.4	1.7	1,671
関西ペイント	0.4	0.3	636
中国塗料	0.1	0.1	217
太陽ホールディングス	0.1	0.1	419
DIC	0.2	0.1	351
サカタインクス	0.1	0.1	166
artience	0.1	0.1	295
富士フィルムホールディングス	0.8	2.4	7,852
資生堂	0.9	0.8	2,014
ライオン	0.6	0.5	816
マンダム	0.1	0.1	124
ミルボン	0.1	0.1	320
ファンケル	0.2	—	—
コーセー	0.1	0.1	661
コタ	0.1	—	—
ポーラ・オルビスホールディングス	0.2	0.2	279
エステー	0.1	—	—
コニシ	0.2	0.1	123
長谷川香料	0.1	0.1	291
小林製薬	0.1	0.1	571
荒川化学工業	0.1	—	—
タカラバイオ	0.1	0.1	99
JCU	0.1	—	—
デクセリアルズ	0.1	0.3	681
北興化学工業	0.1	—	—
クミアイ化学工業	0.2	0.2	148
日本農薬	0.1	0.1	68
有沢製作所	0.1	0.1	144
日東電工	0.3	1.2	3,150
レック	0.1	0.1	117
エフピコ	0.1	0.1	270
信越ポリマー	0.1	0.1	160
ニフコ	0.1	0.1	369
ユニ・チャーム	0.9	2.4	2,929

銘柄	期首(前期末)	当 期 末	
	株 数	株 数	評 価 額
	千株	千株	千円
医薬品 (4.4%)			
協和キリン	0.5	0.5	1,165
武田薬品工業	4	3.4	14,011
アステラス製薬	3.9	3.3	5,004
住友ファーマ	0.3	0.3	165
塩野義製薬	0.6	1.3	2,922
日本新薬	0.1	0.1	387
中外製薬	1.5	1.2	8,160
科研製薬	0.1	0.1	425
エーザイ	0.5	0.5	2,141
ロート製薬	0.4	0.4	1,081
小野薬品工業	0.9	0.8	1,308
久光製薬	0.1	0.1	461
持田製薬	0.1	—	—
参天製薬	0.8	0.7	1,095
ツムラ	0.1	0.1	457
キッセイ薬品工業	0.1	0.1	409
生化学工業	0.1	0.1	77
栄研化学	0.1	0.1	215
JCRファーマ	0.2	0.1	58
東和薬品	0.1	0.1	328
ゼリア新薬工業	0.1	0.1	222
ネクスセラファーマ	0.1	0.2	194
第一三共	3.9	3.6	14,965
杏林製薬	0.1	0.1	144
大幸薬品	—	0.1	30
大塚ホールディングス	0.9	1	8,051
大正製薬ホールディングス	0.1	—	—
ペプチドリーム	0.2	0.2	458
あすか製薬ホールディングス	0.1	—	—
サワイグループホールディングス	0.1	0.2	427
石油・石炭製品 (0.6%)			
日本コークス工業	0.5	0.5	45
ニチレキグループ	0.1	—	—
富士石油	0.2	0.1	31
出光興産	2.4	1.9	1,976
Eneosホールディングス	7	6.7	5,393
コスモエネルギーホールディングス	0.1	0.1	715
ゴム製品 (0.6%)			
横浜ゴム	0.2	0.2	653
TOYO TIRE	0.3	0.2	472
ブリヂストン	1.4	1.1	5,800
住友ゴム工業	0.4	0.4	693
住友理工	0.1	0.1	153

銘柄	期首(前期末)	当 期 末	
	株 数	株 数	評 価 額
	千株	千株	千円
三ツ星ベルト	0.1	0.1	383
バンドー化学	0.1	0.1	182
ガラス・土石製品 (0.5%)			
日東紡績	0.1	—	—
A G C	0.4	0.4	1,767
日本板硝子	0.2	0.2	65
日本電気硝子	0.2	0.1	337
住友大阪セメント	0.1	0.1	322
太平洋セメント	0.3	0.2	675
アジアパイルホールディングス	0.1	0.1	80
東海カーボン	0.4	0.4	350
T O T O	0.3	0.3	1,092
日本碍子	0.5	0.4	766
日本特殊陶業	0.4	0.3	1,441
品川リフラクトリーズ	0.1	—	—
フジミンコーポレーテッド	0.1	0.1	224
ニチアス	0.1	0.1	514
ニチハ	0.1	—	—
鉄鋼 (0.8%)			
日本製鉄	2.1	2.1	6,321
神戸製鋼所	0.9	0.8	1,239
中山製鋼所	0.1	0.1	73
J F E ホールディングス	1.4	1.2	2,071
東京製鉄	0.1	0.1	149
共英製鋼	0.1	—	—
大和工業	0.1	0.1	727
中部鋼鈹	0.2	—	—
丸一鋼管	—	0.1	337
大同特殊鋼	0.5	0.2	234
大平洋金属	0.1	—	—
新日本電工	0.3	0.3	81
非鉄金属 (0.9%)			
大紀アルミニウム工業所	0.1	0.1	103
日本軽金属ホールディングス	0.1	0.1	150
三井金属鉱業	0.1	0.1	449
三菱マテリアル	0.3	0.3	708
住友金属鉱山	0.5	0.5	1,788
D O W A ホールディングス	0.1	0.1	446
古河機械金属	0.1	0.1	153
大阪チタニウムテクノロジーズ	0.1	0.1	173
東邦チタニウム	0.1	0.1	102
U A C J	0.1	0.1	496
古河電気工業	0.2	0.1	690
住友電気工業	1.7	1.4	3,749

銘柄	期首(前期末)	当 期 末	
	株 数	株 数	評 価 額
	千株	千株	千円
フジクラ	0.6	0.4	2,442
S W C C	0.1	0.1	719
タツタ電線	0.1	—	—
リョービ	0.1	—	—
A R E ホールディングス	0.2	0.2	335
金属製品 (0.5%)			
トーカロ	0.1	0.1	175
S U M C O	0.8	0.7	786
東洋製罐グループホールディングス	0.3	0.3	687
横河ブリッジホールディングス	0.1	0.1	273
三和ホールディングス	0.5	0.4	1,755
文化シャッター	0.1	0.1	182
三協立山	0.1	0.1	60
アルインコ	0.1	—	—
L I X I L	0.7	0.6	1,020
ノーリツ	0.1	0.1	161
長府製作所	0.1	0.1	193
リンナイ	0.2	0.2	639
日東精工	0.1	0.1	57
岡部	0.1	0.1	72
ジーテクト	0.1	—	—
東プレ	0.1	0.1	187
高周波熱錬	0.1	0.1	96
パイオラックス	0.1	0.1	233
エイチワン	0.1	—	—
日本発条	0.4	0.3	570
機械 (5.4%)			
日本製鋼所	0.1	0.1	594
三浦工業	0.2	0.2	771
タクマ	0.1	0.1	161
ツガミ	0.1	0.1	149
オークマ	—	0.1	322
芝浦機械	—	0.1	349
アマダ	0.7	0.5	738
アイダエンジニアリング	0.1	0.1	77
F U J I	0.2	0.2	452
オーエスジー	0.2	0.2	334
旭ダイヤモンド工業	0.1	0.1	80
D M G 森精機	0.3	0.2	467
ソディック	0.1	0.1	71
ディスコ	0.2	0.2	8,870
日進工具	0.1	—	—
リケンN P R	0.1	—	—
島精機製作所	0.1	0.1	96

銘柄	期首(前期末)	当 期 末	
	株 数	株 数	評 価 額
	千株	千株	千円
オプトラン	0.1	0.1	171
ヤマシンフィルタ	0.1	0.1	60
日阪製作所	0.1	0.1	103
やまびこ	0.1	0.1	243
野村マイクロ・サイエンス	—	0.1	277
ナブテスコ	0.3	0.2	529
三井海洋開発	0.1	—	—
レオン自動機	0.1	—	—
S M C	0.1	0.1	5,846
オイレス工業	0.1	0.1	237
サトーホールディングス	0.1	0.1	211
技研製作所	0.1	—	—
日精樹脂工業	0.1	—	—
小松製作所	2.1	2	8,322
住友重機械工業	0.3	0.2	616
日立建機	0.2	0.2	683
日工	0.1	0.1	70
井関農機	0.1	0.1	90
T O W A	0.1	0.1	175
ローツェ	—	0.2	316
クボタ	2.4	2.1	3,739
月島ホールディングス	0.1	0.1	142
新東工業	0.1	0.1	90
アイチコーポレーション	0.1	0.1	137
小森コーポレーション	0.1	0.1	113
荏原製作所	0.2	0.8	2,116
ダイキン工業	0.5	0.5	9,107
オルガノ	0.1	0.1	889
栗田工業	0.3	0.2	1,109
椿本チエイン	0.1	0.2	363
アネスト岩田	0.1	0.1	132
ダイフク	0.8	0.6	1,879
タダノ	0.3	0.2	218
フジテック	0.1	0.1	570
CKD	0.1	0.1	240
平和	0.1	0.1	233
S A N K Y O	0.1	0.4	820
日本金銭機械	0.1	0.1	109
竹内製作所	0.1	0.1	487
アマノ	0.1	0.1	395
J U K I	0.1	—	—
ジャノメ	0.1	—	—
マックス	0.1	—	—
グローリー	0.1	0.1	252

銘柄	期首(前期末)	当 期 末	
	株 数	株 数	評 価 額
	千株	千株	千円
大和冷機工業	0.1	0.1	147
セガサミーホールディングス	0.4	0.3	850
T P R	0.1	0.1	232
ホシザキ	0.3	0.2	1,217
日本精工	0.8	0.7	460
NTN	1	1	242
ジェイテクト	0.4	0.3	334
日本トムソン	0.2	0.2	100
T H K	0.3	0.2	700
イーグル工業	0.1	—	—
キッツ	0.1	0.1	111
マキタ	0.5	0.5	2,224
三井E & S	0.2	—	—
カナデビア	0.4	0.3	291
三菱重工業	0.8	6.9	14,490
I H I	0.3	0.3	2,482
スター精密	0.1	0.1	187
電気機器 (18.0%)			
日清紡ホールディングス	0.3	0.3	260
イビデン	0.2	0.2	907
コニカミノルタ	1	0.9	580
ブラザー工業	0.6	0.5	1,291
ミネベアミツミ	0.8	0.7	1,703
日立製作所	2.2	10.1	37,763
三菱電機	4.9	4	10,238
富士電機	0.3	0.2	1,562
安川電機	0.5	0.4	1,634
シンフォニア テクノロジー	0.1	—	—
明電舎	0.1	0.1	400
P H Cホールディングス	0.1	0.1	94
KOKUSAI ELECTRIC	0.2	0.3	676
ソシオネクスト	0.5	0.4	1,042
東芝テック	0.1	0.1	338
マブチモーター	0.2	0.2	428
ニデック	1	1.7	4,858
ダブル・スコープ	0.1	0.1	26
ヤーマン	0.1	0.1	69
J V Cケンウッド	0.4	0.3	512
大崎電気工業	0.1	0.1	76
オムロン	0.3	0.4	1,902
日東工業	0.1	0.1	281
I D E C	0.1	0.1	242
ジーエス・ユアサ コーポレーション	0.2	0.2	501
日本電気	0.6	0.5	6,400

銘柄	期首(前期末)		当 期 末	
	株 数	株 数	評 価	額
	千株	千株	千円	
富士通	0.4	3.5	9,327	
沖電気工業	0.2	0.2	191	
ルネサスエレクトロニクス	3	3	5,949	
セイコーエプソン	0.6	0.5	1,351	
ワコム	0.4	0.3	205	
アルパック	0.1	0.1	610	
E I Z O	—	0.1	212	
ジャパンディスプレイ	2	—	—	
日本信号	0.1	0.1	89	
京三製作所	0.1	0.1	49	
能美防災	0.1	0.1	306	
エレコム	0.1	0.1	142	
パナソニック ホールディングス	5.2	4.6	7,118	
シャープ	0.8	0.6	554	
アンリツ	0.3	0.3	381	
富士通ゼネラル	0.1	0.1	276	
ソニーグループ	3.2	13.7	43,223	
T D K	0.7	3.3	6,106	
タムラ製作所	0.2	0.2	106	
アルプスアルパイン	0.4	0.3	464	
日本電波工業	0.1	—	—	
ホシデン	0.1	0.1	205	
ヒロセ電機	0.1	0.1	1,819	
日本航空電子工業	0.1	0.1	281	
T O A	0.1	0.1	94	
マクセル	0.1	0.1	191	
古野電気	0.1	—	—	
スミダコーポレーション	0.1	0.1	86	
横河電機	0.5	0.4	1,345	
アズビル	0.3	1	1,165	
日本光電工業	0.2	0.3	605	
堀場製作所	0.1	0.1	908	
アドバンテスト	1.4	1.2	11,308	
キーエンス	0.4	0.4	24,848	
シスメックス	0.4	1	2,943	
日本マイクロニクス	0.1	0.1	391	
コーセル	0.1	—	—	
オプテックスグループ	0.1	0.1	162	
レーザーテック	0.2	0.2	2,985	
スタンレー電気	0.3	0.2	515	
ウシオ電機	0.2	0.2	408	
日本電子	0.1	0.1	565	
カシオ計算機	0.3	0.3	374	
ファナック	2.2	1.9	7,871	

銘柄	期首(前期末)		当 期 末	
	株 数	株 数	評 価	額
	千株	千株	千円	
日本シイエムケイ	0.1	0.1	40	
大真空	0.1	—	—	
ローム	0.8	0.7	994	
浜松ホトニクス	0.4	0.6	1,101	
三井ハイテック	—	0.2	162	
新光電気工業	0.2	—	—	
京セラ	2.7	2.5	3,960	
太陽誘電	0.2	0.2	450	
村田製作所	4.1	3.4	8,491	
双葉電子工業	0.1	0.1	47	
ニチコン	0.1	0.1	103	
日本ケミコン	0.1	0.1	90	
K O A	0.1	0.1	94	
市光工業	0.1	0.1	38	
小糸製作所	0.5	0.4	790	
ミツバ	0.1	0.1	89	
S C R E E Nホールディングス	0.2	0.2	2,016	
キャノン	2.2	2	9,890	
リコー	1.1	1	1,669	
象印マホービン	0.1	0.1	161	
東京エレクトロン	0.9	0.8	20,816	
輸送用機器 (8.0%)				
トヨタ紡織	0.2	0.2	395	
ユニプレス	0.1	0.1	107	
豊田自動織機	0.4	0.3	3,676	
モリタホールディングス	0.1	0.1	206	
三櫻工業	0.1	0.1	71	
デンソー	3.6	4.1	8,782	
東海理化電機製作所	0.1	0.1	218	
川崎重工業	0.4	0.3	2,093	
名村造船所	0.1	0.1	179	
三菱ロジスネクスト	0.1	0.1	191	
日産自動車	6.3	5.2	2,287	
いすゞ自動車	1.4	1.2	2,486	
トヨタ自動車	24	20.8	60,476	
日野自動車	0.7	0.6	303	
三菱自動車工業	1.7	1.5	722	
武蔵精密工業	0.1	0.1	382	
日産車体	0.1	0.1	96	
新明和工業	0.1	0.1	130	
極東開発工業	0.1	0.1	240	
曙ブレーキ工業	0.3	—	—	
タチエス	0.1	0.1	171	
N O K	0.2	0.1	228	

銘柄	期首(前期末)	当 期 末	
	株 数	株 数	評 価 額
	千株	千株	千円
フタバ産業	0.1	0.1	69
大同メタル工業	0.1	0.1	49
プレス工業	0.2	0.2	108
太平洋工業	0.1	0.1	129
アイシン	0.3	0.8	1,350
マツダ	1.6	1.2	1,241
本田技研工業	10.7	9.3	13,754
スズキ	0.8	3.1	5,457
S U B A R U	1.5	1.2	3,195
ヤマハ発動機	2	1.6	2,055
エクセディ	0.1	0.1	442
豊田合成	0.1	0.1	263
愛三工業	0.1	0.1	167
ヨロズ	0.1	—	—
エフ・シー・シー	0.1	0.1	313
シマノ	0.2	0.2	4,180
ティ・エス テック	0.2	0.2	348
精密機器 (2.4%)			
テルモ	1.4	2.6	7,776
日機装	0.1	0.1	92
島津製作所	0.6	0.5	2,142
J M S	0.1	—	—
東京精密	0.1	0.1	710
マニー	0.2	0.2	301
ニコン	0.6	0.6	998
トプコン	0.2	0.2	544
オリンパス	2.8	2.3	5,391
理研計器	—	0.1	329
タムロン	—	0.1	416
H O Y A	0.9	0.7	14,182
A&Dホロンホールディングス	0.1	—	—
朝日インテック	0.5	0.5	1,254
シチズン時計	0.4	0.3	271
メニコン	0.2	0.1	133
セイコーグループ	0.1	0.1	471
ニプロ	0.4	0.3	438
その他製品 (2.8%)			
スノーピーク	0.1	—	—
パラマウントベッドホールディングス	0.1	0.1	260
ニホンフラッシュ	0.1	—	—
前田工織	—	0.1	184
アートネイチャー	0.1	0.1	80
パンダダイナムコホールディングス	1.2	1	3,498
S H O E I	0.1	0.1	213

銘柄	期首(前期末)	当 期 末	
	株 数	株 数	評 価 額
	千株	千株	千円
フランスベッドホールディングス	—	0.1	125
パイロットコーポレーション	0.1	0.1	444
フジシールインターナショナル	0.1	0.1	238
タカラトミー	0.2	0.2	871
広済堂ホールディングス	0.1	0.1	48
T O P P A Nホールディングス	0.5	0.5	2,112
大日本印刷	0.5	0.8	1,769
N I S S H A	0.1	0.1	159
アシックス	0.4	1.4	4,513
ヤマハ	0.3	0.7	746
クリナップ	0.1	—	—
ピジョン	0.3	0.2	280
キングジム	0.1	—	—
リンテック	0.1	0.1	297
イトーキ	0.1	0.1	154
任天堂	2.8	2.5	23,330
三菱鉛筆	0.1	0.1	220
タカラスタンドード	0.1	0.1	163
コクヨ	0.2	0.2	522
オカムラ	0.1	0.1	194
電気・ガス業 (1.2%)			
東京電力ホールディングス	4	3.2	1,351
中部電力	1.6	1.4	2,209
関西電力	1.7	1.6	2,655
中国電力	0.8	0.7	584
北陸電力	0.5	0.4	316
東北電力	1.2	1	1,089
四国電力	0.4	0.4	467
九州電力	1	0.9	1,183
北海道電力	0.4	0.4	304
沖縄電力	0.1	0.1	89
電源開発	0.4	0.3	729
イーレックス	0.1	0.1	71
レノバ	0.1	0.1	67
東京瓦斯	0.9	0.7	2,919
大阪瓦斯	0.9	0.8	2,569
東邦瓦斯	0.2	0.1	397
北海道瓦斯	—	0.1	54
広島ガス	0.1	0.1	36
西部ガスホールディングス	0.1	—	—
静岡ガス	0.1	0.1	100
メタウォーター	0.1	0.1	177
陸運業 (2.2%)			
東武鉄道	0.5	0.4	1,009

銘柄	期首(前期末)	当 期 末	
	株 数	株 数	評 価 額
	千株	千株	千円
相鉄ホールディングス	0.2	0.1	246
東急	1.2	1.1	1,850
京浜急行電鉄	0.6	0.5	625
小田急電鉄	0.7	0.6	838
京王電鉄	0.2	0.2	729
京成電鉄	0.3	0.6	851
富士急行	0.1	0.1	210
東日本旅客鉄道	0.8	2.2	5,883
西日本旅客鉄道	0.5	1	2,676
東海旅客鉄道	1.7	1.5	4,187
西武ホールディングス	0.5	0.4	1,280
鴻池運輸	0.1	0.1	294
西日本鉄道	0.1	0.1	215
ハマキョウレックス	—	0.1	129
近鉄グループホールディングス	0.4	0.4	1,275
阪急阪神ホールディングス	0.6	0.5	1,947
南海電気鉄道	0.2	0.2	478
京阪ホールディングス	0.2	0.2	630
名古屋鉄道	0.5	0.4	667
ヤマトホールディングス	0.6	0.5	875
山九	0.1	0.1	534
センコーグループホールディングス	0.2	0.2	287
ニッコンホールディングス	0.1	0.2	402
セイノーホールディングス	0.2	0.2	461
AZ-COM丸和ホールディングス	0.1	0.1	105
C&Fロジホールディングス	0.1	—	—
九州旅客鉄道	0.3	0.3	1,106
S Gホールディングス	0.7	0.6	884
NIPPON EXPRESSホールディングス	0.1	0.3	731
海運業 (0.7%)			
日本郵船	1.4	0.8	3,932
商船三井	1	0.7	3,684
川崎汽船	0.4	0.9	1,844
飯野海運	0.2	0.1	113
乾汽船	0.1	0.1	169
空運業 (0.3%)			
日本航空	1.1	0.9	2,187
ANAホールディングス	1.2	1	2,787
倉庫・運輸関連業 (0.1%)			
三菱倉庫	0.1	0.5	547
住友倉庫	0.1	0.1	264
日本トランスシティ	0.1	0.1	97
中央倉庫	0.1	—	—
上組	0.2	0.2	674

銘柄	期首(前期末)	当 期 末	
	株 数	株 数	評 価 額
	千株	千株	千円
情報・通信業 (7.2%)			
NECネットエスアイ	0.2	—	—
システナ	0.7	0.6	207
日鉄ソリューションズ	0.1	0.1	384
コア	0.1	—	—
T I S	0.5	0.4	1,403
グリーホールディングス	0.1	0.2	88
コーエーテックホールディングス	0.3	0.3	527
ポルトゥウィンホールディングス	0.1	—	—
ネクソン	1	0.8	1,706
アイスタイル	0.1	0.1	41
エムアップホールディングス	0.1	0.1	155
セルシス	—	0.1	125
コロプラ	0.2	0.2	96
ブロードリーフ	0.2	0.2	126
じげん	0.2	0.1	46
フィックスターズ	0.1	—	—
オプティム	0.1	—	—
ティーガイア	0.1	—	—
テクマトリックス	0.1	0.1	219
ガンホー・オンライン・エンターテイメント	0.1	0.1	314
GMOペイメントゲートウェイ	0.1	0.1	759
インターネットイニシアティブ	0.2	0.2	555
さくらインターネット	0.1	0.1	445
e B A S E	0.1	0.1	62
アバントグループ	0.1	—	—
コムチュア	0.1	0.1	208
メディカル・データ・ビジョン	0.1	—	—
ラクス	0.2	0.2	353
チェンジホールディングス	0.1	0.1	139
マクロミル	0.1	—	—
マネーフォワード	0.1	0.1	473
プラスアルファ・コンサルティング	—	0.1	176
A P P I E R G R O U P	0.2	0.1	144
野村総合研究所	1	0.8	3,579
インテージホールディングス	0.1	—	—
ソースネクスト	—	0.2	38
インフォコム	0.1	—	—
シンプレクス・ホールディングス	0.1	0.1	234
ラクスル	0.1	0.1	115
メルカリ	0.3	0.2	333
S a n s a n	0.2	0.1	245
メドレー	0.1	—	—
J M D C	0.1	—	—

銘柄	期首(前期末)	当 期 末	
	株 数	株 数	評 価 額
	千株	千株	千円
フォーカスシステムズ	0.1	—	—
クレスコ	—	0.1	113
フジ・メディア・ホールディングス	0.4	0.4	656
オービック	0.1	0.7	3,119
ジャストシステム	0.1	0.1	339
TDCソフト	—	0.1	147
LINEヤフー	6.3	6.3	2,678
トレンドマイクロ	0.2	0.2	1,680
日本オラクル	0.1	0.1	1,404
フューチャー	0.1	0.1	175
オービックビジネスコンサルタント	0.1	0.1	677
アイティフォー	0.1	0.1	140
大塚商会	0.2	0.4	1,363
サイボウズ	0.1	0.1	260
電通総研	0.1	—	—
ACCESS	0.1	—	—
デジタルガレージ	0.1	0.1	377
イーエムシステムズ	0.1	0.1	75
CIJ	0.1	0.1	45
WOWOW	0.1	0.1	98
スカラ	0.1	—	—
ANYCOLOR	—	0.1	280
ネットワンシステムズ	0.2	—	—
マーベラス	0.1	0.1	57
エイベックス	0.1	0.1	140
BIPROGY	0.1	0.1	443
TBSホールディングス	0.2	0.2	724
日本テレビホールディングス	0.4	0.3	759
朝日放送グループホールディングス	0.1	—	—
テレビ朝日ホールディングス	0.1	0.1	211
スカパーJ SATホールディングス	0.4	0.3	268
ビジョン	0.1	0.1	115
U-NEXT HOLDINGS	0.1	—	—
日本通信	0.6	0.5	60
日本電信電話	130.5	116.4	17,948
KDDI	3.4	2.9	13,940
ソフトバンク	7.1	62.5	12,031
GMOインターネットグループ	0.2	0.1	260
KADOKAWA	0.2	0.2	626
学研ホールディングス	0.1	0.1	99
ゼンリン	0.1	0.1	82
東宝	0.2	0.2	1,210
東映	—	0.1	532
NTTデータグループ	1.2	1	2,967

銘柄	期首(前期末)	当 期 末	
	株 数	株 数	評 価 額
	千株	千株	千円
DT S	0.1	0.1	406
スクウェア・エニックス・ホールディングス	0.2	0.2	1,232
シーイーシー	0.1	0.1	181
カプコン	0.4	0.8	2,633
ジャステック	0.1	—	—
SCSK	0.3	0.3	944
アイネス	0.1	—	—
TKC	0.1	0.1	362
富士ソフト	0.1	—	—
NSD	0.2	0.1	323
コナミグループ	0.2	0.1	1,410
ソフトバンクグループ	2.2	2	18,014
卸売業 (6.7%)			
リョーサン養洋ホールディングス	—	0.1	257
エレマテック	0.1	—	—
あらた	—	0.1	304
円谷フィールズホールディングス	0.1	0.1	190
双日	0.5	0.4	1,246
アルフレッサ ホールディングス	0.5	0.4	840
横浜冷凍	0.1	0.1	82
アルコニックス	0.1	0.1	150
神戸物産	0.4	0.3	963
あい ホールディングス	0.1	0.1	200
ダイワボウホールディングス	0.2	0.2	577
マクニカホールディングス	0.1	0.3	512
パイタルケー・エスケー・ホールディングス	0.1	0.1	122
八洲電機	0.1	—	—
TOKAIホールディングス	0.3	0.2	188
三洋貿易	0.1	—	—
シップヘルスケアホールディングス	0.2	0.2	425
コメダホールディングス	0.1	0.1	266
小野建	0.1	—	—
コンドーテック	0.1	—	—
ナガイレーベン	0.1	0.1	203
第一興商	0.2	0.2	352
メディパルホールディングス	0.5	0.4	925
アズワン	0.1	0.1	235
ドウシシャ	0.1	—	—
日本ライフライン	0.1	0.1	138
IDOM	0.1	0.1	115
シークス	0.1	0.1	114
伊藤忠商事	3.2	2.8	20,591
丸紅	3.9	3.3	7,410
長瀬産業	0.2	0.2	584

銘柄	期首(前期末)	当 期 末	
	株 数	株 数	評 価 額
	千株	千株	千円
豊田通商	0.4	1.2	3,186
三共生興	0.1	0.1	60
兼松	0.2	0.2	499
三井物産	3.5	6.2	18,860
日本紙パルプ商事	—	0.2	127
カメイ	0.1	—	—
山善	0.1	0.1	132
住友商事	2.9	2.5	8,112
三菱商事	9.1	7.9	19,813
キャノンマーケティングジャパン	0.1	0.1	483
東京産業	—	0.1	70
阪和興業	0.1	0.1	473
岩谷産業	0.1	0.4	710
アステナホールディングス	0.1	0.1	45
三愛オプリー	0.1	0.1	180
稲畑産業	0.1	0.1	316
明和産業	—	0.1	63
ワキタ	0.1	0.1	174
東邦ホールディングス	0.1	0.1	415
サンゲツ	0.1	0.1	285
ミツロコグループホールディングス	0.1	0.1	164
伊藤忠エネクス	0.1	0.1	157
サンリオ	0.1	0.3	1,599
新光商事	0.1	0.1	102
東陽テクニカ	0.1	—	—
モスフードサービス	0.1	0.1	350
加賀電子	—	0.1	268
PALTA C	0.1	0.1	420
KPPグループホールディングス	0.1	0.1	62
トラスコ中山	0.1	0.1	210
オートバックスセブン	0.2	0.1	144
加藤産業	0.1	—	—
イエローハット	0.1	0.1	257
因幡電機産業	0.1	0.1	367
ミスミグループ本社	0.7	0.6	1,386
スズケン	0.2	0.1	459
小売業 (4.3%)			
ローソン	0.1	—	—
サンエー	—	0.1	278
エービーシー・マート	0.2	0.2	631
アスクル	0.1	0.1	162
ゲオホールディングス	0.1	—	—
アダストリア	0.1	0.1	324
くら寿司	0.1	—	—

銘柄	期首(前期末)	当 期 末	
	株 数	株 数	評 価 額
	千株	千株	千円
パルグループホールディングス	0.1	0.1	292
エディオン	0.2	0.2	353
サーラコーポレーション	0.1	0.1	82
ひらまつ	0.1	—	—
アルペン	0.1	—	—
クオールホールディングス	0.1	0.1	141
ビックカメラ	0.3	0.2	345
DCMホールディングス	0.2	0.2	280
ペッパーフードサービス	0.1	—	—
MonotaRO	0.7	0.6	1,501
J. フロント リテイリング	0.6	0.5	1,011
ドトール・日レスホールディングス	0.1	0.1	225
マツキヨココカラ&カンパニー	0.9	0.7	1,525
ZOZO	0.3	0.3	1,431
物語コーポレーション	0.1	0.1	328
三越伊勢丹ホールディングス	0.8	0.6	1,467
ウエルシアホールディングス	0.2	0.2	430
クリエイトSDホールディングス	0.1	0.1	273
オイシックス・ラ・大地	0.1	0.1	131
ネクステージ	0.1	0.1	144
ジョイフル本田	0.1	0.1	182
すかいらくホールディングス	0.6	0.5	1,178
綿半ホールディングス	0.1	—	—
ユナイテッド・スーパーマーケット・ホールディングス	0.1	0.1	74
あさひ	0.1	—	—
コスモス薬品	—	0.1	733
セブン&アイ・ホールディングス	1.6	4.5	10,899
クリエイト・レストランズ・ホールディングス	0.3	0.3	351
ツルハホールディングス	0.1	0.1	865
トリドールホールディングス	0.1	0.1	360
アレンザホールディングス	0.1	—	—
パロックジャパンリミテッド	0.1	0.1	78
クスリのアオキホールディングス	0.1	0.1	306
FOOD & LIFE COMPANIES	0.3	0.2	614
メディカルシステムネットワーク	0.1	—	—
ノジマ	0.1	0.1	219
カッパ・クリエイト	0.1	0.1	143
良品計画	0.5	0.5	1,850
G-7ホールディングス	0.1	—	—
イオン北海道	0.1	0.1	85
コジマ	0.1	0.1	100
コーナン商事	0.1	—	—
ワタミ	0.1	0.1	92
バン・ビジュアル・インターナショナルホールディングス	1	0.8	3,296

銘柄	期首(前期末)	当 期 末	
	株 数	株 数	評 価 額
	千株	千株	千円
西松屋チェーン	0.1	0.1	219
ゼンショーホールディングス	0.2	0.2	1,682
サイゼリヤ	0.1	0.1	477
V Tホールディングス	0.2	0.2	99
ユナイテッドアローズ	0.1	—	—
ハイデイ日高	0.1	0.1	255
コロワイド	0.2	0.2	325
壱番屋	—	0.2	191
スギホールディングス	0.1	0.2	499
スクロール	0.1	0.1	103
ヨンドシーホールディングス	0.1	—	—
木曽路	0.1	0.1	206
S R Sホールディングス	0.1	0.1	113
千趣会	0.1	—	—
リテールパートナーズ	0.1	0.1	121
上新電機	0.1	—	—
日本瓦斯	0.2	0.2	426
ロイヤルホールディングス	0.1	0.1	226
チヨダ	0.1	—	—
リンガーハット	0.1	0.1	222
MrMaxHD	0.1	0.1	67
AOKIホールディングス	0.1	0.1	126
オークワ	0.1	0.1	81
コメリ	0.1	0.1	311
青山商事	0.1	0.1	212
しまむら	0.1	0.1	852
高島屋	0.3	0.6	735
松屋	0.1	0.1	98
エイチ・ツー・オー リテイリング	0.2	0.2	440
丸井グループ	0.3	0.3	743
アクシアル リテイリング	—	0.1	87
イオン	1.6	1.5	5,385
イズミ	0.1	0.1	306
平和堂	0.1	0.1	226
フジ	0.1	0.1	200
ゼビオホールディングス	0.1	0.1	111
ケーズホールディングス	0.3	0.3	420
アインホールディングス	0.1	0.1	426
ヤマダホールディングス	1.5	1.2	528
アークランズ	0.1	0.1	168
ニトリホールディングス	0.2	0.1	1,810
グルメ杵屋	0.1	—	—
吉野家ホールディングス	0.2	0.2	574
サガミホールディングス	0.1	0.1	170

銘柄	期首(前期末)	当 期 末	
	株 数	株 数	評 価 額
	千株	千株	千円
王将フードサービス	—	0.1	293
アークス	0.1	0.1	263
パローホールディングス	0.1	0.1	209
ファーストリテイリング	0.2	0.2	9,544
サンドラッグ	0.2	0.1	405
ペルーナ	0.1	0.1	76
銀行業 (9.0%)			
いよぎんホールディングス	0.5	0.5	764
しずおかフィナンシャルグループ	1	0.8	1,048
ちゅうぎんフィナンシャルグループ	0.4	0.3	470
楽天銀行	0.2	0.2	914
京都フィナンシャルグループ	0.4	0.5	1,102
めぶきフィナンシャルグループ	2.2	2	1,260
東京ざらばしフィナンシャルグループ	0.1	—	—
九州フィナンシャルグループ	0.9	0.7	525
ゆうちょ銀行	4.7	3.1	4,615
富山第一銀行	0.2	0.1	101
コンコルディア・フィナンシャルグループ	2.3	2.1	1,788
西日本フィナンシャルホールディングス	0.3	0.2	385
三十三フィナンシャルグループ	0.1	—	—
第四北越フィナンシャルグループ	0.1	0.1	280
ひろぎんホールディングス	0.6	0.5	560
十六フィナンシャルグループ	0.1	—	—
プロクレアホールディングス	0.1	—	—
あいちフィナンシャルグループ	0.1	0.1	246
あおぞら銀行	0.3	0.3	699
三菱UFJフィナンシャル・グループ	26.3	25.1	46,673
りそなホールディングス	5.1	4.7	5,202
三井住友トラストグループ	1.6	1.3	4,680
三井住友フィナンシャルグループ	3.1	8	29,696
千葉銀行	1.2	1.2	1,438
群馬銀行	0.9	0.7	711
武蔵野銀行	0.1	0.1	295
千葉興業銀行	0.1	0.1	153
筑波銀行	0.3	0.2	46
七十七銀行	0.1	0.1	432
山形銀行	0.1	0.1	97
東邦銀行	0.4	0.3	85
ふくおかフィナンシャルグループ	0.4	0.3	1,176
スルガ銀行	0.4	0.2	217
八十二銀行	1	0.9	870
山梨中央銀行	0.1	—	—
大垣共立銀行	0.1	0.1	185
福井銀行	0.1	—	—

銘柄	期首(前期末)	当 期 末	
	株 数	株 数	評 価 額
	千株	千株	千円
滋賀銀行	0.1	0.1	385
南都銀行	0.1	0.1	313
百五銀行	0.4	0.4	247
紀陽銀行	0.2	0.1	212
ほくほくフィナンシャルグループ	0.3	0.2	379
山陰合同銀行	0.3	0.2	243
四国銀行	0.1	0.1	113
阿波銀行	0.1	0.1	263
琉球銀行	0.1	0.1	102
セブン銀行	1.4	1.3	396
みずほフィナンシャルグループ	5.8	5.1	19,599
山口フィナンシャルグループ	0.4	0.4	636
北洋銀行	0.7	0.5	216
愛媛銀行	0.1	0.1	109
京葉銀行	0.2	0.2	151
栃木銀行	0.3	0.2	53
東和銀行	0.1	0.1	61
トモニホールディングス	0.4	0.4	171
フィデアホールディングス	0.1	-	-
池田泉州ホールディングス	0.6	0.5	193
証券・商品先物取引業 (0.9%)			
F P G	0.2	0.1	268
ジャパンインベストメントアドバイザー	-	0.1	113
S B I ホールディングス	0.6	0.6	2,326
ジャフコ グループ	0.1	0.1	210
大和証券グループ本社	3.3	2.8	2,819
野村ホールディングス	7.3	6.5	5,798
岡三証券グループ	0.4	0.3	178
丸三証券	0.1	0.1	96
東洋証券	0.1	0.1	54
東海東京フィナンシャル・ホールディングス	0.5	0.4	191
水戸証券	0.1	0.1	53
いちよし証券	0.1	0.1	87
松井証券	0.2	0.2	160
マネックスグループ	0.4	0.4	352
極東証券	0.1	-	-
岩井コスモホールディングス	0.1	-	-
アイザワ証券グループ	0.1	0.1	164
スパークス・グループ	0.1	-	-
保険業 (3.3%)			
かんぽ生命保険	0.4	0.4	1,153
S O M P O ホールディングス	0.7	1.9	7,752
アニコム ホールディングス	0.2	0.1	64
MS&ADインシュアランスグループホールディングス	1	2.8	9,010

銘柄	期首(前期末)	当 期 末	
	株 数	株 数	評 価 額
	千株	千株	千円
第一生命ホールディングス	2.2	1.9	7,746
東京海上ホールディングス	4.4	3.7	19,417
T & Dホールディングス	1.2	1	2,773
その他金融業 (1.2%)			
全国保証	0.1	0.1	535
S B I アルヒ	-	0.1	80
プレミアグループ	0.1	0.1	249
ネットプロテクションズホールディングス	-	0.1	48
クレディセゾン	0.3	0.2	709
みずほリース	0.1	0.3	302
東京センチュリー	0.4	0.3	438
日本証券金融	0.2	0.1	202
アイフル	0.7	0.6	187
イオンフィナンシャルサービス	0.2	0.2	243
アコム	0.8	0.9	329
オリエントコーポレーション	0.2	0.1	80
オリックス	2.7	2.3	7,366
三菱HCキャピタル	1.9	2	2,012
日本取引所グループ	1.1	2.3	3,876
イー・ギャランティ	0.1	0.1	169
不動産業 (1.7%)			
大東建託	0.2	0.1	1,690
いちご	0.5	0.3	102
日本駐車場開発	0.5	0.5	106
スター・マイカ・ホールディングス	0.1	-	-
ヒューリック	1	0.9	1,237
野村不動産ホールディングス	0.2	0.2	775
三重交通グループホールディングス	0.1	0.1	47
サムティ	0.1	-	-
ディア・ライフ	0.1	0.1	99
プレサンスコーポレーション	0.1	0.1	235
フージャースホールディングス	0.1	0.1	101
オープンハウスグループ	0.2	0.1	513
東急不動産ホールディングス	1.4	1.1	1,030
飯田グループホールディングス	0.4	0.4	894
パーク24	0.3	0.3	601
三井不動産	2	5.3	6,524
三菱地所	2.9	2.3	4,855
平和不動産	0.1	0.1	446
東京建物	0.4	0.3	746
京阪神ビルディング	0.1	0.1	154
住友不動産	0.6	0.6	2,849
テーオーシー	0.1	0.1	70
レオパレス21	0.4	-	-

銘柄	期首(前期末)	当 期 末	
	株 数	株 数	評 価 額
	千株	千株	千円
スターツコーポレーション	0.1	0.1	357
フジ住宅	0.1	0.1	74
空港施設	0.1	0.1	57
日神グループホールディングス	0.1	0.1	51
日本エスコ	0.1	0.1	96
MIRARTHホールディングス	0.2	0.2	102
イオンモール	0.2	0.2	383
カチタス	0.1	0.1	214
トーセイ	0.1	0.1	236
サンフロンティア不動産	0.1	0.1	185
FJネクストホールディングス	0.1	—	—
日本空港ビルデング	0.2	0.1	467
サービス業 (5.1%)			
MIXI	0.1	0.1	285
ジェイエイシーリクルートメント	—	0.2	136
日本M&Aセンターホールディングス	0.7	0.6	378
UTグループ	0.1	0.1	211
ケアネット	0.1	0.1	52
オープンアップグループ	0.1	0.1	177
コシダカホールディングス	0.1	0.1	105
パソナグループ	0.1	—	—
リンクアンドモチベーション	0.1	0.1	56
エス・エム・エス	0.2	0.2	317
パーソルホールディングス	4.7	3.7	843
総合警備保障	0.8	0.6	625
カカクコム	0.3	0.3	692
セントケア・ホールディング	0.1	—	—
ルネサンス	0.2	—	—
ディップ	0.1	0.1	249
新日本科学	—	0.1	170
ベネフィット・ワン	0.2	—	—
エムスリー	0.9	0.8	1,164
アウトソーシング	0.3	—	—
ディー・エヌ・エー	0.2	0.2	550
博報堂DYホールディングス	0.6	0.4	461
エスプール	0.2	0.1	31
インフォマート	0.5	0.4	116
J Pホールディングス	0.1	0.1	63
プレステージ・インターナショナル	0.2	0.2	130
プロトコーポレーション	0.1	—	—
アミューズ	0.1	—	—
電通グループ	0.5	0.4	1,461
シーティーエス	0.1	0.1	82
H. U. グループホールディングス	0.1	0.1	257

銘柄	期首(前期末)	当 期 末	
	株 数	株 数	評 価 額
	千株	千株	千円
サニックス	0.1	—	—
日本空調サービス	0.1	—	—
オリエンタルランド	2.4	2.4	7,905
ダスキン	0.1	0.1	362
明光ネットワークジャパン	0.1	0.1	74
ラウンドワン	0.5	0.4	504
リゾートトラスト	0.2	0.2	598
ビー・エム・エル	0.1	—	—
リソー教育	0.3	0.3	88
ユー・エス・エス	0.5	0.8	1,047
サイバーエージェント	1	0.9	935
楽天グループ	3.9	2.9	2,614
SBIグローバルアセットマネジメント	0.1	0.1	64
セントラルスポーツ	0.1	—	—
フルキャストホールディングス	0.1	—	—
エン・ジャパン	0.1	0.1	198
テクノプロ・ホールディングス	0.3	0.2	565
ジャパンマテリアル	0.1	0.1	172
ベクトル	0.1	0.1	101
チャーム・ケア・コーポレーション	0.1	—	—
バリュエーHR	0.1	—	—
シグマクシス・ホールディングス	0.1	0.2	174
ウィルグループ	0.1	0.1	99
リクルートホールディングス	3.3	3.1	32,953
エラン	0.1	0.1	73
日本郵政	5.3	4.5	6,833
ベルシステム24ホールディングス	0.1	—	—
ソラスト	0.2	0.1	46
インソース	0.1	0.1	110
ベイカレント	0.3	0.3	1,495
ジャパンエレベーターサービスホールディングス	0.2	0.2	565
アンビスホールディングス	0.1	0.1	62
カーブスホールディングス	0.2	0.1	73
フォーラムエンジニアリング	0.1	0.1	101
リログループ	0.2	0.2	369
TREホールディングス	0.1	0.1	145
大栄環境	0.1	0.1	281
日本管財ホールディングス	0.1	—	—
エイチ・アイ・エス	0.1	0.1	133
共立メンテナンス	0.1	0.1	280
イチネンホールディングス	0.1	—	—
燦ホールディングス	0.1	—	—
カナモト	0.1	0.1	313
トランス・コスモス	0.1	0.1	315

銘柄	期首(前期末)	当 期 末	
	株 数	株 数	評 価 額
乃村工藝社	千株 0.2	千株 0.2	千円 181
セコム	0.5	0.8	4,114
丹青社	0.1	0.1	88
メイテックグループホールディングス	0.2	0.1	289
船井総研ホールディングス	0.1	0.1	231
ベネッセホールディングス	0.2	—	—
ナック	0.1	—	—
ダイセキ	0.1	0.1	366
合 計	千株 株 数 ・ 金 額 676.2	千株 717.8	千円 1,448,324
	銘柄数 < 比率 > 1,068銘柄	955銘柄	< 95.8% >

(注1) 銘柄欄の()内は、期末の国内株式評価額に対する各業種の比率です。

(注2) 合計欄の< >内は、期末の純資産総額に対する評価額の比率です。

(注3) 評価額の単位未満は切捨ててあります。

(2) 先物取引の銘柄別期末残高

銘柄	別	当 期 末	
		買 建 額	売 建 額
国内	T O P I X	百万円 53	百万円 —

■投資信託財産の構成

2025年1月14日現在

項 目	当 期 末	
	評 価 額	比 率
株 式	千円 1,448,324	% 95.7
コ ー ル ・ ロ ー ン 等 、 そ の 他	64,921	4.3
投 資 信 託 財 産 総 額	1,513,246	100.0

(注) 評価額の単位未満は切捨ててあります。%は、小数点第2位を四捨五入しています。

■資産、負債、元本および基準価額の状況

(2025年1月14日)現在

項 目	当 期 末
(A) 資 産	1,513,246,734円
コ ー ル ・ ロ ー ン 等	59,243,261
株 式(評価額)	1,448,324,870
未 収 入 金	328,447
未 収 配 当 金	1,988,488
差 入 委 託 証 拠 金	3,361,668
(B) 負 債	1,224,660
未 払 金	1,224,660
(C) 純 資 産 総 額(A-B)	1,512,022,074
元 本	369,908,596
次 期 繰 越 損 益 金	1,142,113,478
(D) 受 益 権 総 口 数	369,908,596口
1万口当たり基準価額(C/D)	40,876円

(注1) 期首元本額	442,693,393円
追加設定元本額	46,940,253円
一部解約元本額	119,725,050円
(注2) 期末における元本の内訳	
新光7資産バランスファンド	155,422,125円
ニュートピックス インデックス (変額年金)	36,154,431円
世界バランスファンド35VA (適格機関投資家私募)	167,934,594円
太陽財形株投 太陽一般財形 30	2,938,189円
太陽財形株投 太陽一般財形 50	7,077,996円
太陽財形株投 太陽年金・住宅財形30	381,261円
期末元本合計	369,908,596円

■損益の状況

当期 自2024年1月15日 至2025年1月14日

項 目	当 期
(A) 配 当 等 収 益	35,751,330円
受 取 配 当 金	35,668,437
受 取 利 息	79,093
そ の 他 収 益 金	4,461
支 払 利 息	△661
(B) 有 価 証 券 売 買 損 益	116,783,157
売 買 益	212,702,127
売 買 損	△95,918,970
(C) 先 物 取 引 等 取 引 損 益	10,026,140
取 引 益	14,664,430
取 引 損	△4,638,290
(D) 当 期 損 益 金(A+B+C)	162,560,627
(E) 前 期 繰 越 損 益 金	1,199,300,054
(F) 解 約 差 損 益 金	△358,938,950
(G) 追 加 信 託 差 損 益 金	139,191,747
(H) 合 計(D+E+F+G)	1,142,113,478
次 期 繰 越 損 益 金(H)	1,142,113,478

(注1) (B)有価証券売買損益および(C)先物取引等取引損益は期末の評価換えによるものを含みます。
(注2) (F)解約差損益金とあるのは、中途解約の際、元本から解約価額を差し引いた差額分をいいます。
(注3) (G)追加信託差損益金とあるのは、信託の追加設定の際、追加設定をした価額から元本を差し引いた差額分をいいます。

《お知らせ》

約款変更のお知らせ

■ベンチマークを東証株価指数から東証株価指数 (TOP I X) (配当込み) に変更しました。

(2024年11月2日)

太陽財形公社債 マザーファンド

運用報告書

第31期（決算日 2025年2月1日）

（計算期間 2024年2月2日～2025年2月1日）

太陽財形公社債 マザーファンドの第31期の運用状況をご報告申し上げます。

当ファンドの仕組みは次の通りです。

信託期間	原則、無期限です。
運用方針	公社債への投資により、安定した収益の確保をはかることを目的として、安定運用を行います。
主要投資対象	内外の公社債を主要投資対象とします。
主な組入制限	外貨建資産への投資は、信託財産の純資産総額の30%以下とします。

■最近3期の運用実績

決算期	基準価額	期騰落		債券組入比率	債券先物比率	純資産総額
		騰	落			
29期(2023年2月1日)	円 1,152	% 0.0		% 73.4	% -	百万円 63
30期(2024年2月1日)	1,152	0.0		58.7	-	64
31期(2025年2月1日)	1,153	0.1		78.0	-	65

(注1) 債券先物比率は、買建比率-売建比率です。

(注2) 当ファンドのコンセプトに適した指数が存在しないため、ベンチマークおよび参考指数を定めておりません。

(注3) △（白三角）はマイナスを意味しています（以下同じ）。

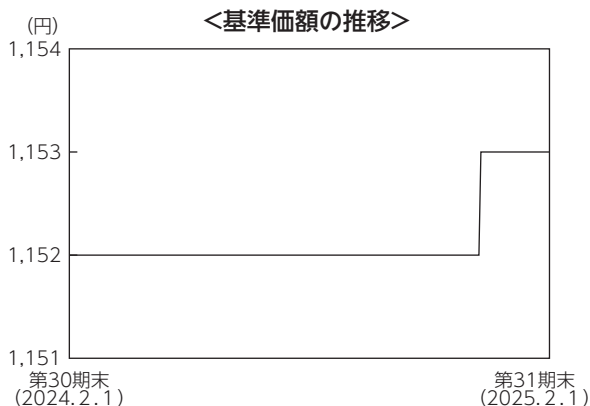
■当期中の基準価額の推移

年 月 日	基 準 価 額	騰 落 率		債 組 入 比 率	債 先 物 比 率
		騰 落 率	騰 落 率		
(期 首) 2024年 2 月 1 日	円 1,152	% -	% -	% 58.7	% -
2 月 末	1,152	0.0		58.0	-
3 月 末	1,152	0.0		59.5	-
4 月 末	1,152	0.0		69.5	-
5 月 末	1,152	0.0		83.5	-
6 月 末	1,152	0.0		80.4	-
7 月 末	1,152	0.0		80.9	-
8 月 末	1,152	0.0		85.4	-
9 月 末	1,152	0.0		66.9	-
10 月 末	1,152	0.0		69.5	-
11 月 末	1,152	0.0		80.5	-
12 月 末	1,153	0.1		78.0	-
2025年 1 月 末	1,153	0.1		78.0	-
(期 末) 2025年 2 月 1 日	1,153	0.1		78.0	-

(注1) 騰落率は期首比です。

(注2) 債券先物比率は、買建比率－売建比率です。

■当期の運用経過（2024年2月2日から2025年2月1日まで）

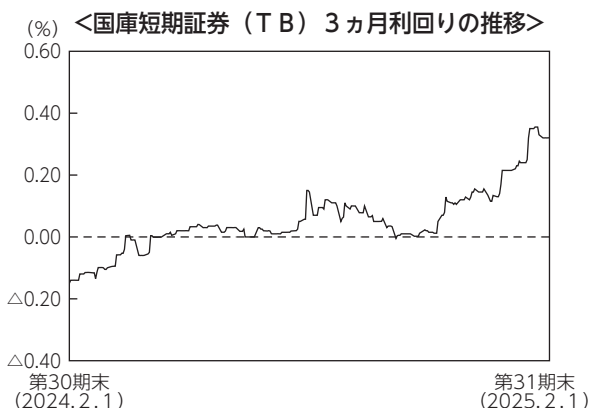


基準価額の推移

当ファンドの基準価額は1千口あたり1,153円となり、前期末の同1,152円から0.09%上昇しました。

基準価額の主な変動要因

当ファンドで保有する債券の利息収入などがプラスに影響し、前期末比で基準価額は上昇しました。



※国庫短期証券（TB）3ヵ月利回りの低下は価格の上昇を示し、逆の場合は下落したことを示します。

投資環境

国内短期金融市場では、1年および3ヵ月国庫短期証券利回りは日銀がマイナス金利政策を含む大規模な金融緩和政策を継続した影響によりマイナス圏で始まりましたが、2024年3月に日銀がマイナス金利政策を解除し、7月に政策金利を0.25%に引き上げたことから同利回りは概ねプラス圏で推移しました。さらに2025年1月に日銀が政策金利を0.5%に引き上げたことから、同利回りは上昇基調で当期末を迎えました。

ポートフォリオについて

前期末の組入債券を継続保有し、償還分に関しては国債や地方債、社債の組入を行いました。

今後の運用方針

日銀は2025年1月の金融政策決定会合で、政策金利の引き上げを行いました。日銀は今後も政策金利の引き上げを行うと見られますが、そのペースは緩やかなものになると想定され、金利は引き続き安定的に推移することが見込まれます。そのため、今後も公社債等への投資を通じ、安定的な運用を目指します。

■ 1千口当たりの費用明細

計算期間中に発生した費用はありません。

■ 売買及び取引の状況 (2024年2月2日から2025年2月1日まで)

公社債

		買付額	売付額
		千円	千円
国	国債証券	16,949	(-)
	地方債証券	22,131	(27,100)
	特殊債券	10,009	(-)
	社債券	10,007	(19,000)

(注1) 金額は受渡代金です(経過利子は含まれておりません)。

(注2) ()内は償還による減少分で、上段の数字には含まれておりません。

(注3) 社債券には新株予約権付社債(転換社債)は含まれておりません。

■ 利害関係人との取引状況等 (2024年2月2日から2025年2月1日まで)

期中の利害関係人との取引状況

決算期 区分	当			期		
	買付額等 A	うち利害関係人 との取引状況B	B/A	売付額等 C	うち利害関係人 との取引状況D	D/C
公社債	百万円 59	百万円 16	% 28.7	百万円 -	百万円 -	% -

利害関係人とは、投資信託及び投資法人に関する法律第11条第1項に規定される利害関係人であり、当期における当ファンドにかかる利害関係人とは、みずほ証券です。

■ 組入資産の明細

公社債

(A) 債券種類別開示

国内(邦貨建)公社債

区分	当				期			末		
	額面金額	評価額	組入比率	うちBB格 以下組入比率	残存期間別組入比率					
					5年以上	2年以上	2年未満			
国債証券	千円 19,000	千円 18,957	% 29.1	% -	% -	% -	% -	% 29.1		
地方債証券	18,900	18,873	29.0	28.2	-	-	-	29.0		
特殊債券(除く金融債券)	10,000	10,001	15.3	-	-	-	-	15.3		
普通社債券	3,000	2,999	4.6	-	-	-	-	4.6		
合計	50,900	50,832	78.0	28.2	-	-	-	78.0		

(注1) 組入比率は、期末の純資産総額に対する評価額の比率であり、小数点第2位を四捨五入しています。

(注2) 無格付銘柄については、BB格以下に含めて表示しています。

(B) 個別銘柄開示
国内（邦貨建）公社債銘柄別

銘柄	当		期		末
	利 率	額 面 金 額	評 価 額	額	償 還 年 月 日
(国債証券)	%	千円	千円		
449回 利付国庫債券（2年）	0.0050	5,000	4,997		2025/06/01
1257回 国庫短期証券	—	5,000	4,993		2025/09/22
1270回 国庫短期証券	—	7,000	6,973		2025/11/20
456回 利付国庫債券（2年）	0.1000	2,000	1,993		2026/01/01
小 計	—	19,000	18,957		—
(地方債証券)	%	千円	千円		
212回 神奈川県公募公債	0.4200	8,400	8,403		2025/03/19
145回 共同発行市場公募地方債	0.4060	5,000	5,001		2025/04/25
31回1号 宮城県公募公債 10年	0.5150	500	500		2025/09/29
27年度3回 新潟県公募公債	0.1200	5,000	4,967		2026/03/25
小 計	—	18,900	18,873		—
(特殊債券（除く金融債券）)	%	千円	千円		
28回 政保日本政策投資銀行社債	0.4500	10,000	10,001		2025/03/13
小 計	—	10,000	10,001		—
(普通社債券)	%	千円	千円		
477回 東北電力社債	0.7410	2,000	2,000		2025/02/25
70回 三菱UFJリース社債	0.2000	1,000	998		2025/07/30
小 計	—	3,000	2,999		—
合 計	—	50,900	50,832		—

■投資信託財産の構成

2025年2月1日現在

項 目	当 期		末
	評 価 額	比	率
公 社 債	千円 50,832		% 78.0
コ ー ル ・ ロ ー ン 等 、 そ の 他	14,330		22.0
投 資 信 託 財 産 総 額	65,162		100.0

(注) 評価額の単位未満は切捨ててあります。%は、小数点第2位を四捨五入しています。

■資産、負債、元本および基準価額の状況

(2025年2月1日)現在

項 目	当 期 末
(A) 資 産	65,162,450円
コ ー ル ・ ロ ー ン 等	14,281,503
国 債 証 券(評価額)	18,957,726
地 方 債 証 券(評価額)	18,873,312
特 殊 債 券(評価額)	10,001,948
社 債 券(評価額)	2,999,222
未 収 利 息	44,916
前 払 費 用	3,823
(B) 負 債	-
(C) 純 資 産 総 額(A-B)	65,162,450
元 本	56,518,857
次 期 繰 越 損 益 金	8,643,593
(D) 受 益 権 総 口 数	56,518,857口
1千口当たり基準価額(C/D)	1,153円

(注1) 期首元本額	56,173,140円
追加設定元本額	3,904,747円
一部解約元本額	3,559,030円
(注2) 期末における元本の内訳	
太陽財形株投 太陽一般財形 30	26,340,840円
太陽財形株投 太陽一般財形 50	26,782,242円
太陽財形株投 太陽年金・住宅財形 30	3,395,775円
期末元本合計	56,518,857円

■損益の状況

当期 自2024年2月2日 至2025年2月1日

項 目	当 期
(A) 受 取 利 息 等 収 益	195,022円
受 取 利 息	195,150
支 払 利 息	△128
(B) 有 価 証 券 売 買 損 益	△143,090
売 買 益	6,285
売 買 損	△149,375
(C) 当 期 損 益 金(A+B)	51,932
(D) 前 期 繰 越 損 益 金	8,537,378
(E) 解 約 差 損 益 金	△540,970
(F) 追 加 信 託 差 損 益 金	595,253
(G) 合 計(C+D+E+F)	8,643,593
次 期 繰 越 損 益 金(G)	8,643,593

- (注1) (B)有価証券売買損益は期末の評価換えによるものを含みます。
(注2) (E)解約差損益金とあるのは、中途解約の際、元本から解約価額を差し引いた差額分をいいます。
(注3) (F)追加信託差損益金とあるのは、信託の追加設定の際、追加設定をした価額から元本を差し引いた差額分をいいます。